



**OBČINA RADENCI
OBČINSKI SVET**

Številka: 3710-0016/2016-1

Datum: _____

ZADEVA: **PLAN ZIMSKE SLUŽBE V OBČIN RADENCI ZA LETO 2016/2017**

PРАВNA PODLAGA: Zakon o javnih cestah (Ur. l. RS št. 109/10 z dne 30.12.2010), Pravilnik o vrstah vzdrževalnih del na javnih cestah in nivoju rednega vzdrževanja javnih cest (Ur.l.št. 62 z dne 11.09.1998), Odlok o kategorizaciji občinskih javnih cest v Občini Radencih z dne 09.06.2009, Koncesijska pogodba za izvajanje storitev vzdrževanja in izvajanja zimske službe šte. 410-101/2012 sklenjena z cestnim podjetjem M. Sobota

PREDLAGATELJ: Janez Rihtarič, župan Občine Radenci

GRADIVO PRIPRAVIL: Občinska uprava Občine Radenci

GRADIVO OBRAVNAVAL:

POROČEVALEC: Janez Kučan, Pomgrad -Cestno podjetje Murska Sobota

PREDLOG SKLEPA: **Občinski svet Občine Radenci potrди PLAN IZVAJANJA ZIMSKE SLUŽBE V OBČIN RADENCI ZA LETO 2016/2017**

OBRAZLOŽITEV: V prilogi

**Janez RIHTARIČ
ŽUPAN OBČINA RADENCI**

Priloge:

- ☞ Plan zimske službe 2016-2017
- obrazložitev predloga



**OBČINA RADENCI
OBČINSKI SVET**

**ZADEVA: OBRAZLOŽITEV IZVEDBENEGA PROGRAMA IZVAJANJA
ZIMSKE SLUŽBE V OBČINI RADENCI 2016/2017**

I. UVOD

Izvedbeni plan zimske službe 2016-2017 opredeljuje način izvajanja zimske službe, sklop dejavnosti in opravil, potrebnih za omogočanje prevoznosti cest in varnost cestnega prometa v zimskih razmerah.

Nepravilno in nepravočasno ukrepanje pooblaščenih služb bi v zimskem času povzročilo veliko gospodarsko škodo, zato je v skladu z določili Zakona o cestah ZCes-1 (Ur. list RS št. 109/2010 z dne 30.12.2010) in Pravilnika o vrstah vzdrževalnih del na javnih cestah in nivoju rednega vzdrževanja javnih cest (Ur. list RS št. 62 z dne 11.9.1998) nujno organizirati kvalitetno službo za zimsko vzdrževanje cest. Način izvajanja zimske službe opredeljuje izvedbeni program zimske službe.

II. OBRAZLOŽITEV

Vzdrževanje lokalnih cest je na območju, ki ga pokriva Cestno podjetje Murska Sobota, urejeno s pogodbo za izvajanje storitev vzdrževanja cest in zimske službe v Občini Radenci št. 410-101/2012 sklenjeno med Občino Radenci in Cestnim podjetjem Murska Sobota d.d..

Izvedbeni program zimske službe je izdelan v skladu z določili Zakona o javnih cestah (Ur. l. RS št. 109/2010 z dne 30.12.2010), Pravilnikom o vrstah vzdrževalnih del na javnih cestah in nivoju rednega vzdrževanja javnih cest (Ur.l.št. 62 z dne 11.09.1998) ter Odlokom o kategorizaciji občinskih javnih cest v Občini Radencih z dne 09.06.2009.

Cestno podjetje na območju občine Radenci vzdržuje 88,048 km javnih cest, 36.743 m² pločnikov, 5.213 m² poti, 7.023 m² parkirišč in 9.150 m² traktorskih poti, ki potekajo po občini Radenci.

Izvedbeni program vsebuje:

- seznam in grafični prikaz kategoriziranih cest in javnih površin, kjer se izvaja zimska služba
- ukrepe za nemoteno izvajanje zimske službe v različnih vremenskih pogojih
- ravnanje v primeru odstranjevanja snega, poledice oz. žleda
- seznam potrebne delovne sile, mehanizacije in opreme, ter vrste posipnih materialov
- aktivnosti pred, med in po končani zimski službi
- imena in kontakte dežurne ekipe in odgovornih delavcev, ter pomembnejših telefonskih števil
- naloge, odgovornosti, pristojnosti in dolžnosti v zimski službi
- razvrstitev cest po prednostnih razredih in zagotavljanje prevoznosti
- načrt pluzenja in posipavanja z grafičnim prikazom
- intenziteta izvajanja zimske službe
- ukrepe v izjemno slabih vremenskih razmerah
- postavite prometne signalizacije za zaporo cest v času zimske službe

III. FINANČNE POSLEDICE:

Finančne posledice so razvidne iz Programa vzdrževanja občinskih cest. Za sezono 2016/2017 so predvideni stroški v višini 130.000,00 EUR.

IV. PREDLOG SKLEPA:

Občinski svet Občine Radenci potrди PLAN IZVAJANJA ZIMSKE SLUŽBE 2016/2017.

**Janez RIHTARIČ
ŽUPAN OBČINA RADENCI**



OBČINA RADENCI
OBČINSKI SVET

Štev: 3710-0016/2016-2
Datum: _____

Na podlagi 16. člena statuta Občine Radenci (Uradno glasilo slovenskih občin št. 02/11 in 67/15) je Občinski svet Občine Radenci na ____ redni seji, dne _____, sprejel

SKLEP

Občinski svet Občine Radenci potrdi **Plana izvajanja zimske službe v občini Radenci za 2016/2017**, izvajalca POMGRAD CESTNO PODJETJE MURSKA SOBOTA d.d., Lipovci 256 b, 9231 BELTINCI.

ŽUPAN OBČINE RADENCI
Janez RIHTARIČ

DOSTAVITI:

- POMGRAD-CP Murska Sobota
- Spis, tu
- Zbirka dokumentarnega gradiva

POMGRAD

CESTNO PODJETJE

05/11/2016

OBČINA RADENCI	
Prejeto: P. 2016	Prilog:
Slg.z. D.2	Vred.
Številka zadeve: 310-16/16--1	



2016/2017

POMGRAD

CESTNO PODJETJE

POMGRAD -
CESTNO PODJETJE d.d.

Lipovci 256 B
9231 Beltinci
Slovenija

T +386 (0)2 52 11 315 7
F +386 (0)2 52 11 327
E info@cp-ms.si

Mat. na št. 5145257
ID za EDV S:078610 9

www.cp-ms.si

Št.: **VZDR-ZS016/17/obč-Rad-01**

Datum: **26.10.2015**

PLAN IZVAJANJA ZIMSKE SLUŽBE V OBČINI RADENCI 2016/2017

Pripravil:
Srečko PETEK

Odgovorni vodja ZS:
Janez KUČAN

POMGRAD¹
POMGRAD - CP d.d.
Lipovci 256 B | 9231 Beltinci

Direktor:
Jozef DOMINKO, univ. dipl. ekon.

VSEBINA

1. Splošno
2. Seznam cest
3. Karta cestnega omrežja
4. Obrazložitev izvedbenega programa zimske službe
5. Trajanje zimske službe
6. Shema organizacijske strukture Pomgrad – Cestno podjetje d.d.
7. Važnejše telefonske številke
8. Razvrstitev cest po prednostnih razredih
9. Razporeditev mehanizacije po vzdrževalnih enotah
10. Organizacija odprave okvar in zlomov
11. Materiali, ki se uporabljajo pri posipu
12. Načrt pluženja in posipavanja
13. Karta pluženja in posipavanja
14. Način obveščanja
15. Intenziteta izvajanja zimske službe
16. Ukrepi v izjemno slabih vremenskih razmerah
17. Organizacija zimske službe po operativnih enotah
18. Postavitev znakov za zaporo cest v zimskem času
19. Pluženje na pločnikih male širine

1.SPLOŠNO

Zimska služba obsega sklop dejavnosti in opravil, potrebnih za omogočanje prevoznosti cest in varnosti cestnega prometa v zimskih razmerah. Te nastopijo takrat, ko je zaradi zimskih pojavov (sneg, poledica, žled idr.) lahko normalno odvijanje prometa ogroženo.

Nepravilno in nepravočasno ukrepanje pooblaščenih služb bi v zimskem času povzročilo veliko gospodarsko škodo, zato je v skladu z določili Zakona o cestah ZCes-1 (Ur. list RS št.109/2010 z dne 30.12.2010) in Pravilnika o vrstah vzdrževalnih del na javnih cestah in nivoju rednega vzdrževanja javnih cest (Ur. list RS št. 62 z dne 11.9.1998) nujno organizirati kvalitetno službo za zimsko vzdrževanje cest.

Za nemoteno izvajanje zimske službe, brez večjih zastojev prometa, je potrebno pripraviti sledeče:

- Pripraviti izvedbeni program zimske službe kot osnovni dokument o organiziranosti zimske službe. V planu so zajeti vsi podatki in vsa potrebna navodila delavcem, vključenim v izvajanje zimske službe.
- Zagotoviti zadostno količino posipnih sredstev in materialov.
- Usposobiti vso potrebno mehanizacijo, opremo in specialne zimske stroje za opravljanje del v zimski službi.
- Pripraviti in opremiti ceste z ustrezno zimsko signalizacijo in opremo.
- Organizirati pravočasno obveščanje uporabnikov cest preko sredstev javnega obveščanja.

Vzdrževanje lokalnih cest je na območju, ki ga pokriva Pomgrad – Cestno podjetje d.d., urejeno s pogodbo za izvajanje storitev vzdrževanja cest in zimske službe v Občini Radenci št. 410-101/2012 sklenjeno med Občino Radenci in Pomgrad – cestno podjetje d.d.

Cestno podjetje na svojem območju vzdržuje *88,048 km* javnih cest, *36.743 m²* pločnikov, *5.213 m²* poti, *7.023 m²* parkirišč in *9.150 m²* traktorskih poti, ki potekajo po občini Radenci.

2. SEZNAM CEST

Lokalne ceste (LC)

104040	104041	SP.ŠČAVNICA-OČESLAVCI	436
104120	104122	OREHOVCI-BORAČEVA	354
344010	344011	H.MOTA-PARIČJAK	3.339
344010	344012	PARIČJAK-JANŽEV V.-PTUJ	3.503
344020	344021	RADENCI-BORAČEVA-JANŽEV	2.991
344020	344022	JANŽEV VRH-OČESLAVCI	1.893
344030	344031	TURJANSKI VRH-ZASADI	4.222
344040	344041	MURŠČAK - KUPETINCI	869
388010	388011	BISERJANE-ROŽ.V.-HRA.V.	197
388010	388012	HRA.VRH-HRASTJE MOTA	2.191
388020	388021	ROŽIČ.VRH-TURJAN.VRH	714
388030	388031	DRAGOTINCI-OKOSLAVCI	1.171
388040	388041	SELIŠČI-MURSKI VRH	1.885
388050	388051	ZASADI-MURŠČAK	94
			23.859

Zbirne mestne ceste (LZ)

345120	345121	UL.SLAV.OST.-UL.LJU.ŠER	349
345310	345311	RADENCI-PRISOJNA UL	785
345320	345321	TITOVAUL.-KIDRIČEVO NAS	754
345340	345341	GUBČEVA CESTA-DANJKOVA	777
345360	345361	DALMATINOVA-SLA.OSTERCA	365
			3.030

Mestne ceste (LK)

345010	345011	UL.POHORSKEGA BATALIONA	316
345020	345021	UL.ŠTAFANA KOVAČA	207
345030	345031	LACKOVA ULICA	206
345040	345041	MURSKA ULICA	158
345050	345051	KERENČIČEVA ULICA	213
345060	345061	JURKOVIČEVA ULICA	209
345070	345071	CVETLIČNA ULICA	248
345080	345081	PIONIRSKA ULICA	255
345090	345091	VRTNA ULICA	103
345100	345101	CANKARJEVA ULICA	186
345110	345111	ZUPANČIČEVA ULICA	167
345130	345131	PORABSKA ULICA	169

345140	345141	TRUBARJEVA ULICA	163
345150	345151	KOROTANSKA ULICA	158
345160	345161	GREGORČIČEVA ULICA	176
345170	345171	KIDRIČEVO NASELJE	224
345180	345181	VRAZOVA ULICA	85
345190	345191	MAISTROVA ULICA	141
345200	345201	TRSTENJAKOVA ULICA	189
345210	345211	CESTA DO ŠOLE	250
345220	345221	ULICA KNEZA KOCLJA	277
345230	345231	ULICA NIKOLE TESLE	373
345250	345251	RADENCI-PREŠERNOVA ULIC	227
345270	345271	NAZORJEVA ULICA	308
345290	345291	SLATINSKA CESTA	237
345330	345331	MLADINSKA ULICA	396
345350	345351	OD VRTNA UL DO PION.UL	64
345370	345371	KIDRIČEVO NASELJE	77
345380	345381	POT OB OŠ	129
345390	345391	DANJKOVA CESTA	109

6.020

Javne poti (JP)

606200	606201	OKOSLAVCI (R3-KOR-FOTI)pluženje do Korošec	? 497
844010	844011	ŠRATOVCI-OREHOVCI	901
844020	844021	G1-3 - ŠRATOVCI	310
844030	844031	ŠRATOVCI	116
844040	844041	ŠRATOVCI-MIMO GAS. DOM	207
844070	844071	RADENCI-PRISOJNA ULICA	172
844090	844091	RADENCI DO ŠPORTNI	605
844100	844101	RADENCI	576
844110	844111	RADENCI-FINŽGARJEVA.UL	272
844120	844121	RADENCI-FINŽGARJEVA UL.	482
844140	844141	ŽABJAK-PTUJSKA CESTA	874
844150	844151	BORAČEVA-DO 844180	662
844160	844161	ŠRATOVCI-BORAČEVA	368
844170	844171	BORAČEVA-BORAČEVA HŠ18A	649
844180	844181	BORAČEVA-BORAČEVA HŠ.17	379
844190	844191	BORAČEVA-BORAČEVA HŠ.55	746
844200	844201	JANŽEV VRH-OČESLAVCI	1.786
844210	844211	JANŽEV VRH-DO VINOTOČ	355
844220	844221	JANŽEV VRH GOZDNA CESTA	623
844230	844231	344012 JANŽ. VRH-344022	493
844240	844241	844230-JANŽEV VRH	162
844270	844271	RADENS. VRH (SEČKO)	300
844270	844271	RADENS. VRH (SEČKO)	1.096
844280	844281	RADENCI-KOBILŠČAK	1.125
844290	844291	PARIČJAK-RIHTAROVCI	1.925

844310	844311	R3-714-RIHTAROVCI	248
844320	844321	TURJANCI-TURJANSKI VRH	1.319
844320	844322	TURJANSKI VRH-344011	1.181
844330	844331	PARIČJAK-844290	638
844350	844351	RADEN.VRH-ŽRNOVA	2.584
844360	844361	RADEN.VRH-OKOSLAVCI	1.596
844370	844371	RAD. VRH-LAPONSKA GRABA	592
844380	844381	RADENSKI VRH-OKOSLAVCI	2.958
844390	844391	CER.SV.MAGDAL-KAPEL.VRH	418
844410	844411	KAPEL.VRH-KAPELA	2.727
844420	844421	KOVJAN (MLINARIČ-FICKO)	1.035
844430	844431	ZG.KOCJAN-TURJANSKI VRH	125
844430	844432	TURJAN.VRH-344011	402
844440	844441	TURJ.VRH-TUR.VRH HŠ.7	218
844450	844451	TURJANSKI VRH-RAČKI VRH	1.077
844460	844461	TRNJE-HRAŠENSKI VRH	1.538
844470	844471	RAČKI VRH-844460	492
844480	844481	RAČ.VRH-HRAŠ.VRH.-GAS.D	761
844520	844521	HRAŠEN.VRH-MUR. VRH HŠ	531
844530	844531	HRASTJE MOTA-REKA MURA	658
844540	844541	HRASTJE MOTA-MUR. VRH	682
844550	844551	SP.KOCJAN-KOCJAN HŠ.3	705
844560	844561	OKOSLAVCI-OKOS. HŠ.16	156
844570	844571	OKOSLAVCI-DRAGOTINCI	903
844580	844581	MURSKI VRH-844590	208
844590	844591	MURSKI VRH-MUR.VRH HŠ.1	346
844600	844601	BORAČEVA-BORAČEVA HŠ.15	193
844620	844621	RT-941-PARIČJAK-344012	107
844630	844631	844410-KAPELA-844390	233
844650	844651	344012-RAD.VRH-844280	756
844660	844661	844270-RADEN. VRH HŠ.11	381
844670	844671	344030-MUR.VRH-844680	850
844680	844681	HRASTJE MOTA-MURSKI VRH	2.024
844700	844701	RT-941-PARIČJAK	167
844710	844711	388030-OKOSLAVCI	165
844720	844721	ŠRATOVCI-BORAČEVA	1.219
844730	844731	ŠRATOVCI-DO VRELEC	402
844750	844751	844150-BORAČEVA HŠ.	147
844760	844761	RT-941-PARIČJAK-844270	284
844770	844771	GOSTILNA DUNAJ - CERKEV	164
844780	844781	POT MIMO VRTCA	216
844790	844791	JANŽEV VRH-JANŽ.VRH	339
844800	844801	HRASTIKA (ČUKI)	243
844810	844811	H.MOTA (VAGA)	481
844830	844831	H.MOTA(SMETIŠČE-GOLIBA)	1.488
844850	844851	OKOSLAVCI (ŠTRAKL)	353
844860	844861	OKOSLAVCI (HERMAN)v dolžini cca.100	255

844870	844871	HLAPOVCI	153
844890	844891	KOCJAN-OKOSLAVCI(ČOLNIK	70
844900	844901	JANŽEV VRH (MARINIČ)	201
844910	844911	MENJSKI V.-ŽRNOVA(OTON)	583
844920	844921	ŠRATOVCI (MULEC)	60
844930	844931	RADENCI (ČIST. NAPRAVA)	431
844940	844941	RADENCI (ZIDAR)	156
844950	844951	RADENCI (ČINČ)	120
844960	844961	ŠRATOVCI (VEDLIN)	85
844970	844971	BORAČEVO (FLEGAR-DVAN.)	198
844980	844981	BORAČEVO (MITEV)	108
844990	844991	BORAČEVO (NJIVE TOPLAK)	447
845010	845011	BORAČEVA (IRŠIČ)	230
845020	845021	RIHTAROVCI (ZEMLIČ)	204
845030	845031	HRASTJE-MOTA (ILIČ)	152
845040	845041	HRSTJE-MOTA (VRBNJAK)	138
845050	845051	HRSTJE-MOTA (Ž.POSTAJA)	79
845060	845061	HRSTJE-MOTA(PELCL-KUHAR	99
845080	845081	HRASTJE-MOTA (FILIPIČ)	67
845100	845101	KETIČ	183
845110	845111	POLJSKA POT	61
845120	845121	ODSEK S KAPELSKE IVANUŠ	154
888260	888261	RAČKI VRH-RAD.VRH HŠ.14	532
888300	888302	STANETINCI-POLAK	382
			55.139

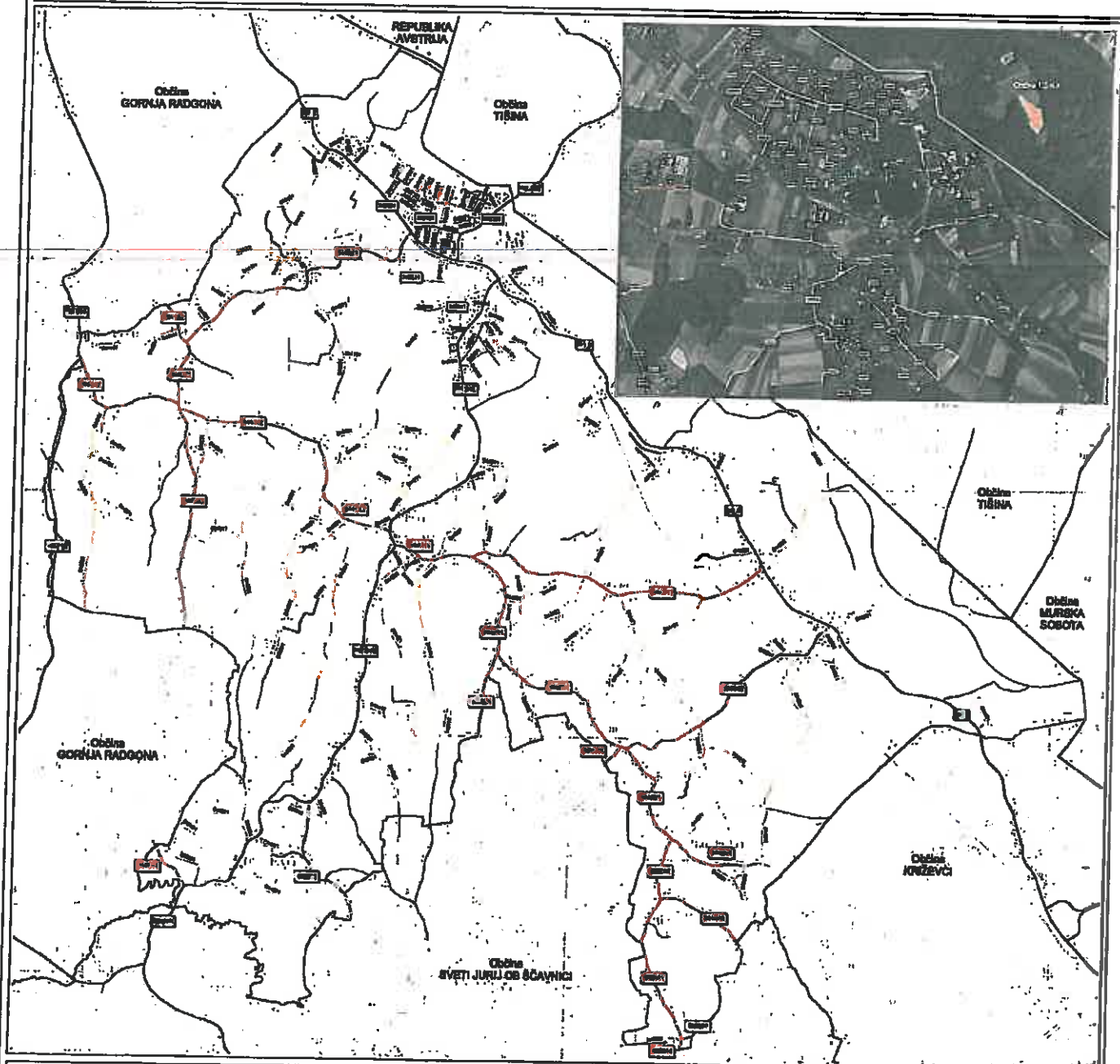
Skupaj ceste: 88.048 m

Ostale javne površine

- Traktorske poti:	9.150 m ²
- Poti:	5.213 m ²
- Parkirišča:	7.023 m ²
- <u>Pločniki:</u>	<u>36.743 m²</u>
Skupaj:	58.129 m²

3. KARTA CEST

Občinske javne ceste v Občini Radenci



0 600 1200 1800 2400 m

Merilo 1 : 10.500



Legenda:

- LOKALNE CESTE
- LOKALNE ZBIRNE CESTE
- LOKALNE KRAJEVNE CESTE
- JAVNE POTI
- DRŽAVNE CESTE
- GOZDNE CESTE
- NEKATEGORIZIRANE CESTE



Občina Radenci
 Radgonska cesta 9
 9252 Radenci

Izdela:

axis
 Prometno-informacijska rešitev
 www.axis.si

Izdelano: Junij 2009

4. OBRAZLOŽITEV IZVEDBENEGA PROGRAMA ZIMSKE SLUŽBE

4.1 ZASNOVA

Izvedbeni program zimske službe je izdelan v skladu z določili Zakona o javnih cestah (Ur.l.RS št.109/2010 z dne 30.12.2010), Pravilnikom o vrstah vzdrževalnih del na javnih cestah in nivoju rednega vzdrževanja javnih cest (Ur.l.št. 62 z dne 11.09.1998) ter Odlokom o kategorizaciji občinskih javnih cest v Občini Radencih z dne 09.06.2009.

Zimska služba oz. zimsko vzdrževanje cest je samo en segment v sklopu rednega vzdrževanja cest, zaradi izjemnih pogojev, ki nastajajo na cestah, predvsem ob poledici, snegu, sodri, žledu ter drugih pogojih; najtežja in tudi najbolj zahtevna. Prav zaradi tega se moramo nanjo tudi posebej in zelo pripraviti. Za nemoteno odvijanje zimske službe, brez večjih zastojev, je potrebno v teku priprav nanjo opraviti določene naloge in opravila, predvsem pa pripravljalna dela, kot so:

- Pripravi se program zimske službe, ki služi samo kot osnovno vodilo za zimsko službo v teku vse zimske sezone. V planu so zajeti vsi podatki in vsa potrebna navodila delavcem v zimski službi, ki so izvajanje le-te potrebna
- Pripraviti je zadostno količino posipnih sredstev in materialov v deponijah
- Usposobiti vso potrebno mehanizacijo, opremo in specialne zimske stroje za opravljanje del v zimski službi
- Pripraviti in opremiti ceste z ustrezno signalizacijo in opremo (snežni koli, opozorilni znaki), dopolnilno prometno signalizacijo

Vse te ukrepe v zvezi z zimsko službo je potrebno opraviti pravočasno, v skladu s pravilnikom o vrstah vzdrževalnih del na javnih cestah in nivoju rednega vzdrževanja cest - poglavje 14 - zimska služba (Ur.l.RS, št. 62 z dne 11.09.1998).

Enako je potrebno pristopiti k preventivnemu posipanju vozišč, kot posipanju in odstranjevanje snega z vozišč. Po končanem zimskem obdobju pa čiščenje cest z odstranjevanjem dopolnilne signalizacije, opreme in cestnih naprav za zimsko službo in urediti okolico cestišča.

Nivo zimske službe je potrebno imeti na taki višini, da se tako gospodarska kot materialna škoda, ki sicer v vsakem primeru nastane, zmanjša do optimalne meje.

4.2 ODSTRANJEVANJE SNEGA

Odstranjevanje snega z vozniških površin je potrebno pričeti na tak način, da na cestah I. in II. prednostnega razreda višina snega ne sme preseči 10 cm v času izvajanja in 15 cm po končani akciji. Na drugih cestah pa je promet možen z uporabo zimske opreme vozil. Vzdrževanje prevoznosti je v III. prednostnem razredu toliko časa, dokler je to smiselno, enako tudi v VI. prednostnem razredu, nakar se ceste zapro. V III. prednostnem razredu se ceste odpirajo z izboljšanjem vremenskih pogojev, medtem ko v VI. prednostnem razredu ostanejo zaprte. Te ceste se odpirajo ustrezno krajevnim prilikam.

Ceste se štejejo za prevozne tudi tedaj, če je promet oviran zaradi ostanka snega na vozišču, vključno z delno snežno desko.

4.3 POLEDICA

Poledica nastane zaradi podhladitve ceste, nenadne vlage pri nizkih temperaturah, slane, snežne plohe ali ledenega dežja (žled) in predstavlja največji strošek zimske službe.

Število teh akcij namreč ni sorazmerno s številom dni s snežnimi padavinami. Največja pogostost poledice nastopi ob pogojih, ko je podnevi toplo (tudi sneg se tali), ponoči pa zmrzuje. Zato morajo dežurne ekipe stalno opravljati nadzor nad stanjem vozišč, posebej kritičnih odsekov, ki so že izkustveno znani. To velja predvsem za ostre krivine, večje strmine, mostove, senčne odseke (posebej v gozdovih in ob vodotokih), cestni prehodi preko železnice, cestna križišča in podobno.

Posipanje se začne izvajati takoj, ko se na vozišču zazna pojav poledice. Na cestnih odsekih, kjer se pogosto pojavlja poledica in je to glede na splošne značilnosti ceste posebno nevarno za promet, je potrebno postaviti dodatne prometne znake, kot opozorilo udeležencem prometa.

Na cestah, oziroma daljših cestnih odsekih, za katere je v planu zimske službe predvideno tudi preventivno posipanje, se posip izvrši že ob sami napovedi možnosti nastanka poledice. To velja za vse prednostne razrede.

4.4 MEHANIZACIJA IN OPREMA

Mehanizacija in oprema za zimsko službo morata biti ob pripravi plana zimske službe pripravljena in postavljeni na izhodiščna mesta.

4.5 POSIPNI MATERIALI

Posipni materiali so ob pripravi plana zimske službe na zalogi. Dostava se bo uravnavala s porabo. Za asfaltne površine se uporablja dolomitni drobljenec 2-4, za makadamske pa drobljenec 4-8. Posipna sol je granulacije 0-4, vlažnosti do 4%. Uporablja se samo za asfaltne površine.

4.6 DEŽURNA SLUŽBA

Glavna dežurna služba bo enotna, na sedežu podjetja v Lipovcih. Na območnih enotah po bo organizirana kot prejšnje leto, kar je prikazano v posebnem delu tega plana.

4.7 DELOVNA SILA

Delovna sila, razporejena v zimsko službo, ima s poslovníkom za delo in poslovanje v zimski službi opredeljene tudi obveznosti. Praviloma mora vodja posameznega območja o obveznosti poučiti razporejene delavce v zimski službi na sestanku pred zimsko službo. Glede na pravilnik o obnavljanju, rednem vzdrževanju in varstvu cest (Ur.l.RS, št. 62 z dne 11.09.1998)

bodo vodje operativnih sektorjev na navedenem sestanku seznanjali delavce z obveznostmi, ki izhajajo iz pravilnika v zvezi z zimsko službo.

5. PRIČETEK IN KONEC ZIMSKE SLUŽBE

Predhodne aktivnosti

Predhodne aktivnosti trajajo *od 01.10.2016 do 15.11.2016*. To so pripravljalna dela, ki obsegajo:

- Izdelavo izvedbenega plana zimske službe
- Postavitev zimske signalizacije
- Postavitev zimskega kolja
- Pripravo deponij za posipni material
- Pripravo cestnih baz za bivanje osebja
- Pripravo zimske mehanizacije

Zimska služba

Zimska služba poteka *od 15.11.2016 do 15.03.2017*. To je določeno obdobje za izvajanje zimske službe. V tem času se zimska služba izvaja po določenem prednostnem redu z določenimi usposobljenimi posadkami in določeno mehanizacijo, opremljeno za izvajanje zimske službe.

Kasnejše aktivnosti

Kasnejše aktivnosti se bodo izvajale po končani zimski službi, t.j. *od 15.03.2017 do 15.04.2017*. Te aktivnosti so predvsem:

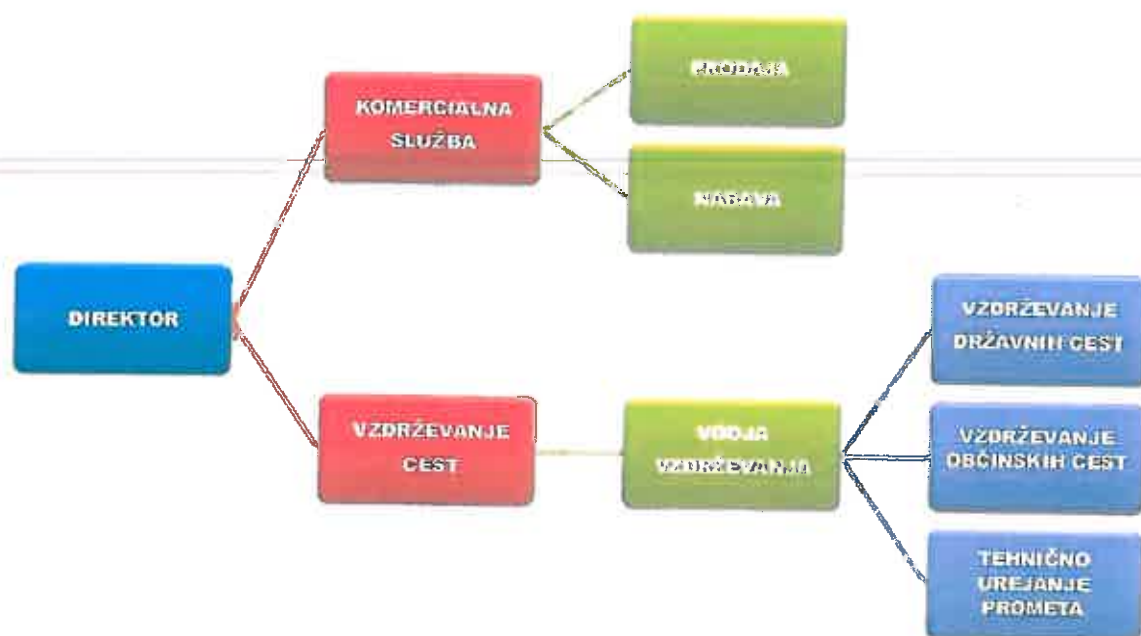
- Odstranjevanje zimske signalizacije
- Odstranjevanje zimskega kolja
- Pospravljanje in čiščenje deponij
- Pospravljanje in čiščenje cestnih baz
- Čiščenje, remont in konzerviranje zimske mehanizacije

Dela, ki se izvajajo v času trajanja zimske službe, ko ni akcij

V tem času se izvajajo vsa potrebna dela iz rednega vzdrževanja, ki omogočajo samo izvajanje zimske službe, preprečujejo njene zastoje in zagotavljajo njeno učinkovitost. To so predvsem:

- Čiščenje koritnic, muld in kanalet
- Čiščenje jarkov
- Čiščenje propustov
- Čiščenje jaškov
- Čiščenje smernikov
- Postavljanje smernikov
- Čiščenje prometnih znakov
- Krpanje udarnih jam s hladno maso
- Pregledi cest
- Intervencije
- Ostala neobhodna in nujna dela

6. SHEMA ORGANIZACIJSKE STRUKTURE POMGRAD- CESTNO PODJETJE d.d.



IMENA ODGOVORNIH DELAVCEV

Dežurna ali zimska točka Ime in priimek, zadolžitev	Služba	TELEFON		
		Doma	GSM	

I. DEŽURNA EKIPA POMGRAD – CESTNO PODJETJE d.d. -UPRAVA

1. Janez KUČAN	- vodja	02/530 45 12	02/5549-010	041/642-327
2. Srečko PETEK	- pomočnik	02/564 94 90	02/563 10 80	041/636-148

II. DEŽURNA EKIPA DEŽURNE TOČKE G. RADGONA

1. Srečko PETEK	- vodja	02/5649 490	02/563-1080	041/636-148
2. Milan GREGORINČIČ	- član	02/5649 490		031/384-528

NALOGE, ODGOVORNOSTI, PRISTOJNOSTI IN DOLŽNOSTI V ZIMSKI SLUŽBI

1. Vodja celotne zimske službe

Skrbi za celotno organizacijo zimske službe in za njeno brezhibno delovanje v vseh pogledih. V primeru ugotovitve pomanjkljivosti v organizaciji ali delovanju celotne službe ali posamezne dežurne ekipe, opozori na to vodjo določene dežurne točke in v sporazumu z njim sprejme določene ukrepe za odpravo napak. Vodja uvede tudi stopnjo pripravljenosti v zmanjšanem ali povečanem obsegu glede na vremenske razmere in razmere na cestah.

2. Pomočnik vodje zimske službe

Vodi in usklajuje akcije v zimski službi na celem območju Pomgrad – Cestno podjetje d.d. v sodelovanju z vodji dežurnih točk. Dnevno z dežurnimi točkami nadzira poročevalsko službo na terenu in dežurno službo.

TAKO VODJA ZIMSKE SLUŽBE, KOT NJEGOV POMOČNIK, STA ZA SVOJE DELO ODGOVORNA SAMO DIREKTORJU.

3. Vodje dežurnih točk

Vodijo akcije na cestah svojega območja ter skrbijo za pravilno izvajanje zimske službe po terenu in v okviru izvedbenega programa. So odgovorni za operativno izvajanje zimske službe in usklajeno vodenje izvajanja ZS na področju zimskih točk in za sodelovanje z ostalimi zimskimi točkami. Vodji celotne zimske službe predlagajo uvedbo stopnje pripravljenosti v zmanjšanem ali povečanem obsegu glede na vremenske razmere in razmere na cestah.

ZA SVOJE DELO SO ODGOVORNI VODJI ZIMSKE SLUŽBE OZ. NJEGOVEMU POMOČNIKU.

4. Vodja mehanizacije

Skrbi, da so vozila in stroji v brezhibnem stanju in zasedena z odgovarjajočimi posadkami. Dela v ZS imajo prednost pred ostalimi deli. V primeru okvar strojev ali vozil skrbi, da se te okvare opravijo v čim krajšem času, oziroma, da pride vozilo ali stroj čimprej v mehanično delavnico. Skrbeti mora, da v mehanični delavnici v času ZS prioritetno popravljajo, tudi izven rednega delovnega časa, stroje in vozila, ki so določeni za delo v ZS. O izpadih vozil, strojev ali izostankih delavcev, mora obvestiti vodjo dežurnih ekip ZS ali njegovega pomočnika ter skupno z njima poskrbeti za ustrezno nadomestilo.

ZA SVOJE DELO JE ODGOVOREN VODJI ZIMSKE SLUŽBE OZ. NJEGOVEMU POMOČNIKU.

5. Člani ekip za izvajanje ZS

Ostali člani ekip imajo dolžnost in so odgovorni za pravilno in dosledno izvajanje zimske službe v smislu določil, ki so jim dana od vodij zimske službe v pogledu posipanja in pluženja cest, zapiranja in preusmerjanja prometa ter pravočasnega poročanja o stanju cest in storjenih ukrepih, ki so v zvezi s cestnim prometom. Člani ekip so zadolženi za kakovostno opravljeno pluženje in posipanje cest.

ČLANI EKIP SO NEPOSREDNO PODREJENI VODJEM DEŽURNIH TOČK, GLAVNEMU DEŽURNEMU OZ. NJEGOVEMU POMOČNIKU.

7. SEZNAM POMEBNEJŠIH TELEFONSKIH ŠTEVILK

Organizacija	Telefon	Telefax	Mob/GSM
Inšpektor za ceste: Karakatič-Počič Sonja	02/532-1000		
Pomgrad - Cestno podjetje	02/530-45-10	02/521-13-37	
Pomgrad - Cestno podjetje – dežurni	02/530-45-30	02/521-13-37	
Delovodstvo Gornja Radgona	02/5649-490	02/5649-490	
Delovodstvo Ljutomer	02/584-99-70		
Delovodstvo Gornji Petrovci	02/5561-870	02/5561-871	
OKC - centrala	113		
OKC – Murska Sobota	02/530-15-21		
PP Lendava	02/575-1132		
PP M. Sobota	02/522-15-05	02/532-13-57	
PP G. Petrovci	02/556-1094		
PP G. Radgona	02/561-1063		
PP Ljutomer	02/581-1575		
PPP M. Sobota	02/521-1554		
Mejni prehod Kuzma	02/557-1011		
Mejni prehod Gornja Radgona	02/561-1015	02/561-1749	
Mejni prehod Hodoš	02/559-1011	02/559-1011	
Mejni prehod Gederovci	02/546-1395	02/556-1395	
Mejni prehod Gibina	02/589-1059	02/589-1059	
Mejni prehod Razkrižje	02/589-1118		
Mejni prehod Petišovci	02/577-1329		
Mejni prehod Dolga vas	02/789-1630	02/577-1534	
Reševalna postaja	112		
Zdravstveni dom M. Sobota	02/534-1300		
Bolnica Rakičan	02/532-1010	02/521-1006	
Lekarna M. Sobota	02/521-1293	02/535-1927	
Gasilci	112		
Elektro-dežurna služba	02/5300-705	02/532-1870	
Vodovod-dežurna služba	02/531-1600		
Hidrometeorološka služba-vremenska napoved	9822		
Hidrometeorološka služba- (Prognoza-dežurni sinoptik)	01/478-42-49	01/132-00-88	
AMZS M. Sobota	987		
Radio Murski val	02/533-1020	02/532-1175	
Radio Viva	02/537-1949	02/537-1948	
Radio Val 202	01/475-22-02	01/475-23-15	
Avtobusna postaja	02/521-1515		
Železniška postaja	02/521-1462		

Ministrstvo za obrambo RS (M. Sobota)	02/538-1220		
Področni center za obveščanje	112		
Regijski center za obveščanje –G.Radgona	02/561-14-98		

8. RAZVRSTITEV CEST PO PREDNOSTNIH RAZREDIH

Glede na obseg del in intenziteto rednega vzdrževanja za zagotovitev prevoznosti cest v zimskem času so skladno z Pravilnikom o vrstah vzdrževalnih del na javnih cestah in nivoju rednega vzdrževanja javnih cest (Ur.l.RS št. 62/98) posamezne ceste oziroma cestni odseki razvrščeni v šest prednostih razredov, glede na kategorijo, gostoto in strukturo prometa, geografsko-klimatske razmere in krajevne potrebe. Razvrstitev cest po prednostnih razredih določi strokovna služba, tako da je zagotovljena usklajena prevoznost cestne mreže.

PRED. RAZRED	VRSTA CESTE	PREVOZNOST CESTE	SNEŽENJE	MOČNO SNEŽENJE	
I.	Avtoceste, ceste	hitre	24 ur	zagotoviti prevoznost vozišč, pomembnejših križanj, dovozov k večjim parkiriščem in odstavnih pasov	zagotoviti prevoznost vsaj enega voznega pasu in dovozov k večjim parkiriščem
II.	ceste s PLDP>4000, glavne pomembnejše regionalne ceste	od 5.0 do 22. ure	zagotoviti prevoznost, zastoji do 22. in 5. uro	zagotoviti prevoznost, možni zastoji do 22. in 5. uro	zagotoviti prevoznost (pri večpasovnicah vsaj enega voznega pasu), možni zastoji do 2 uri predvsem med 22. in 5. uro
III.	ostale regionalne ceste, pomembnejše lokalne ceste, zbirne mestne in krajevne ceste	od 5.00 do 22.00 ure	zagotoviti prevoznost, zastoji do 2 uri predvsem med 20. in 5. uro	zagotoviti prevoznost, možni zastoji do 20. in 5. uro	zagotoviti prevoznost (pri večpasovnicah vsaj enega voznega pasu), možni zastoji predvsem med 20. in 5. uro
IV.	ostale lokalne ceste, mestne in krajevne ceste	od 7. do 20. ure, upoštevati krajevne potrebe	zagotoviti prevoznost, krajši zastoji	zagotoviti prevoznost, možni zastoji do enega dne	zagotoviti prevoznost, možni zastoji do enega dne
V.	javne parkirišča, kolesarske povezave	poti, upoštevati krajevne potrebe	zagotoviti prevoznost, zastoji do enega dne	zagotoviti prevoznost, možni zastoji do enega dne	zagotoviti prevoznost, možni večdnevni zastoji
VI.	ceste, ki se v zimskih razmerah zapro				

Ceste na območju Občine Radenci so po navedenih kriterijih razvrščene v IV., V. in VI. prednosti razred.

Prednostno se čistijo parkirišča pred zdravstvenim domom, pri osnovnih šolah Radenci in Kapela, gostinski šoli Radenci in parkirišča na pokopališčih Radenci in Kapela.

Hodniki za pešce se očistijo po koncu sneženja. V primeru obilnejšega več dnevnega sneženja pa se po potrebi očistijo tudi vmes.

9. RAZPORED MEHANIZACIJE PO VZDRŽEVALNIH ENOTAH

BAZA GORNJA RADGONA

Št.	Voznik / stroj	Vrsta vozila/stroja	Reg. Oznaka	Leto nab.
1.	BOKAN KAREL	MB ACTROS s plugom in posipalcem	MS SGP 022	
2.	LOVREC JANKO	MB 2631K s plugom in posipalcem	MS SGP 018	2001
3.	KARANVOGEL KAMILO	ROVOKOPAČ		2000
3.	FRAS VINCENC	ROVOKOPAČ		2000
4.	ŠERUGA ŠTEFAN	TRAKTOR MF 390 T-4 s plugom in posipalcem	MS G1-75	2005
5.	KOSTREVC ALOJZ	TRAKTOR FIAT s plugom in posipalcem	MS V5-79	1999
6.	KOOPERANT - SIM	TRAKTOR Class s plugom in posipalcem		
7.	KOOPERANT - SIM	TRAKTOR Deutz fahr s plugom in posipalcem		
8.	KOOPERANT - SIM	JCB 2 CX s plugom		
10.	KOOPERANT - SIM	TRAKTOR Kubota s plugom in posipalcem		
11.	KOOPERANT - SIM	TRAKTOR Iseki s plugom		
12.	KOOPERANT - SIM	TRAKTOR Deutz fahr s frezo za odmet snega		
13.	KOOPERANT - SIM	TRAKTOR AGT s plugom		2013
14.	KOOPERANT - SIM	FREZA GORENJE MUTA - snežna		2013

10. ORGANIZACIJA ODPRAVE OKVAR IN ZLOMOV

Za odpravo okvar in zlomov skrbi Mehanična delavnica na sedežu podjetja v Murski Soboti oziroma SGP Pomgrad d.d., d.e. mehanizacija s sedežem na Bakovska 31, 9000 Murska Sobota.

Vodja mehanizacije skupaj z vodjo delavnice skrbi, da so vozila in stroji v brezhibnem stanju in zasedena z odgovarjajočimi posadkami. Dela v zimski službi imajo prednost pred ostalimi deli. V primeru okvar strojev ali vozil, vodja delavnice skrbi, da se te okvare odpravijo v čim krajšem času. Skrbeti mora, da v mehanični delavnici v času zimske službe prioriteto popravljajo, tudi izven delovnega časa, stroje in vozila, ki so določeni za delo v zimski službi. ~~O izpadih vozil, strojev ali izostankih delavcev, mora obvestiti vodjo dežurnih ekip zimske službe ali njegovega pomočnika ter skupno z njima poskrbeti za ustrezno nadomestilo.~~

11. MATERIALI, KI SE UPORABLJAJO PRI POSIPU

SOL za posipanje cest je lahko morska ali kamena. Dovoljena granulacija soli je 0-4 mm ali 0-2 mm. Soli mora biti dodan primeren dodatek proti strjevanju. Sol mora izpolnjevati vse zahteve o varstvu okolja.

AGREGAT ZA POSIPANJE je drobljen material granulacije 2-4 mm (za poledico) ali 4-8 mm (za sneg) iz kamnoloma v Poljčanah. Na dežurnih in zimskih točkah se agregat hrani na odprtih ali nadkritih deponijah. To je kakovosten in atestiran material za posipanje cest.

MgCl₂ je 24% raztopina magnezijeva klorida v razmerju 30:70 in mora prav tako izpolnjevati vse zahteve o varstvu okolja. Hranimo ga v rezervoarju na bazi v Murski Soboti in Gornji Radgoni.

12. NAČRT PLUŽENJA in POSIPAVANJA

TOVORNO VOZILO 2 – BOKAN KAREL

CESTA	ODSEK	OPIS	ZACODS	KONODS	DOLZODS	IVRC
344010	344011	H.MOTA-PARIČJAK	C G1-3	C RT-941	3.339	LC
344030	344031	TURJANSKI VRH-ZASADI	O 344011	C 388060	4.222	LC
344040	344041	MURŠČAK - KUPETINCI	O 388041	O 388051	869	LC
388010	388011	BISERJANE-ROŽ.V.-HRA.V.	O 388061	O 344031	197	LC
388010	388012	HRA.VRH-HRASTJE MOTA	O 344031	C G1-3	2.191	LC
388020	388021	ROŽIČ.VRH-TURJAN.VRH	O 388011	O 344031	714	LC
388040	388041	SELIŠČI-MURSKI VRH	C 388060	O 344031	1.885	LC
388050	388051	ZASADI-MURŠČAK	C 388060	O 388041	94	LC
844270	844271	RADENS. VRH (SEČKO)	C RT-941	Z HŠ 5	300	JP
844280	844281	RADENCI-KOBILŠČAK	O 344012	C 844270	1.125	JP
844320	844321	TURJANCI-TURJANSKI VRH	C G1-3	O 344011	1.319	JP
844680	844681	HRASTJE MOTA-MURSKI VRH	O 388012	O 344031	2.024	JP

Skupaj: 18.279

TOVORNO VOZILO 1 – LOVREC JANKO

104040	104041	SP.ŠČAVNICA-OČESLAVCI	C G1-3	C R3-714	436	LC
104120	104122	OREHOVCI-BORAČEVA	C R3-714	O 344021	354	LC
344010	344012	PARIČJAK-JANŽEV V.-PTUJ	C RT-941	C R3-714	3503	LC
344020	344021	RADENCI-BORAČEVA-JANŽEV	C G1-3	O 344012	2991	LC
344020	344022	JANŽEV VRH-OČESLAVCI	O 344012	O 104041	1893	LC
388030	388031	DRAGOTINCI-OKOSLAVCI	O 388011	C RT-941	1171	LC
844140	844141	ŽABJAK-PTUJSKA CESTA	C R3-714	O 104122	874	JP
844200	844201	JANŽEV VRH-OČESLAVCI	O 344012	Z HŠ 2b	1786	JP

Skupaj: 12.218

TRAKTOR 1 – KOSTREVC

844210	844211	JANŽEV VRH-DO VINOTOČ	C 844200	Z HŠ 32	355	JP
844220	844221	JANŽEV VRH GOZDNA CESTA	C 844200	Z HŠ 29	623	JP
844230	844231	344012 JANŽ. VRH-344022	O 344012	O 344022	493	JP
844240	844241	844230-JANŽEV VRH	C 844230	Z HŠ 82	162	JP
844350	844351	RADEN.VRH-ŽRNOVA	O 344012	C 844360	2584	JP
844360	844361	RADEN.VRH-OKOSLAVCI	O 344012	Z HŠ 61	1596	JP

844370	844371	RAD. VRH-LAPONSKA GRABA	O 344012	C 844360	592	JP
844380	844381	RADENSKI VRH-OKOSLAVCI	C 844370	C RT-941	2958	JP
844560	844561	OKOSLAVCI-OKOS. HŠ.16	C RT-941	Z HŠ 16	156	JP
844570	844571	OKOSLAVCI-DRAGOTINCI	C RT-941	C 388030	903	JP
844650	844651	344012-RAD.VRH-844280	O 344012	C 844280	556	JP
844710	844711	388030-OKOSLAVCI	C 388030	Z HŠ 21g	165	JP
844790	844791	JANŽEV VRH-JANŽ.VRH	O 844201	Z HŠ 26	339	JP
844860	844861	OKOSLAVCI (HERMAN)	C RT-941	Z HŠ 57	255	JP
844870	844871	HLAPOVCI	O 844381	Z HŠ 72	153	JP
844900	844901	JANŽEV VRH (MARINIČ)	O 844141	Z p222/1	201	JP

Skupaj:	12.091
---------	--------

TRAKTOR 2 - ŠARUGA

CESTA	ODSEK	OPIS	ZACODS	KONODS	DOLZODS	IVRC
844320	844322	TURJANSKI VRH-344011	O 344011	O 344011	961	JP
844390	844391	CER.SV.MAGDAL-KAPEL.VRH	C RT-941	O 344011	418	JP
844410	844411	KAPEL.VRH-KAPELA	C RT-941	O 344011	2065	JP
844420	844421	KOVJAN (MLINARIČ-FICKO)	C RT-941	O 844411	700	JP
844430	844431	ZG.KOCJAN-TURJANSKI VRH	O 344031	O 844322	125	JP
844430	844432	TURJAN.VRH-344011	O 844322	O 344011	250	JP
844440	844441	TURJ.VRH-TUR.VRH HŠ.7	O 844431	Z HŠ 7	218	JP
844450	844451	TURJANSKI VRH-RAČKI VRH	O 344011	C 344030	1077	JP
844460	844461	TRNJE-HRAŠENSKI VRH	O 344011	O 388012	1538	JP
844470	844471	RAČKI VRH-844460	O 344011	C 844460	492	JP
844480	844481	RAČ.VRH-HRAŠ.VRH.-GAS.D	C 844460	O 344031	761	JP
844520	844521	HRAŠEN.VRH-MUR. VRH HŠ	O 388012	Z HŠ 50	531	JP
844550	844551	SP.KOCJAN-KOCJAN HŠ.3	C RT-941	Z HŠ 3	705	JP
844580	844581	MURSKI VRH-844590	C 344030	C 844590	208	JP
844590	844591	MURSKI VRH-MUR.VRH HŠ.1	C 344030	Z HŠ 1	346	JP
844630	844631	844410-KAPELA-844390	C 844410	C 844390	233	JP
844670	844671	344030-MUR.VRH-844680	C 344030	C 844680	850	JP
844770	844771	GOSTILNA DUNAJ - CERKEV	C RT-941	O 844391	164	JP
844810	844811	H.MOTA (VAGA)	O 388012	Z p585/1	481	JP
844890	844891	KOCJAN-OKOSLAVCI(ČOLNIK	O 844551	Z NH	70	JP
845040	845041	HRSTJE-MOTA (VRBNJAK)	O 388012	Z HŠ 75	138	JP
845050	845051	HRSTJE-MOTA (Ž.POSTAJA)	O 388012	Z HŠ 75a	79	JP
845060	845061	HRSTJE-MOTA(PELCL-KUHAR	O 388012	Z HŠ 60	99	JP
888260	888261	RAČKI VRH-RAD.VRH HŠ.14	O 388011	O 344031	532	JP
888300	888302	STANETINCI-POLAK	O 388011	O 344041	382	JP
844680	844681	MURSKI VRH - MIMO ILJEŠA	O 844681		250	JP

Skupaj:	13.673
---------	--------

KOOPERANT - SIM RADENCI

345010	345011	UL.POHORSKEGA BATALJONA	C 345320	Z HŠ 4	316	LK
--------	--------	-------------------------	----------	--------	-----	----

345020	345021	UL.ŠTAFANA KOVAČA	C 344320	Z HŠ 2c	207	LK
345030	345031	LACKOVA ULICA	C 344320	Z HŠ 4	206	LK
345040	345041	MURSKA ULICA	C 344320	Z HŠ 6	158	LK
345050	345051	KERENČIČEVA ULICA	C 344320	Z HŠ 4	213	LK
345060	345061	JURKOVIČEVA ULICA	C 345320	Z HŠ 4	209	LK
345070	345071	CVETLIČNA ULICA	C 345320	Z NH	248	LK
345080	345081	PIONIRSKA ULICA	C 345320	C 345070	255	LK
345090	345091	VRTNA ULICA	C 345320	C 345100	103	LK
345100	345101	CANKARJEVA ULICA	O 345081	Z HŠ 6	186	LK
345110	345111	ZUPANČIČEVA ULICA	O 345011	Z HŠ 9	167	LK
345120	345121	UL.SLAV.OST.-UL.LJU.ŠER	C G1-3	C 345320	349	LZ
345130	345131	PORABSKA ULICA	O 345361	C 345120	169	LK
345140	345141	TRUBARJEVA ULICA	O 345361	C 345120	163	LK
345150	345151	KOROTANSKA ULICA	O 345361	C 345120	158	LK
345160	345161	GREGORČIČEVA ULICA	C 345120	Z HŠ 46	176	LK
345170	345171	KIDRIČEVO NASELJE	C 345320	Z HŠ 9	224	LK
345180	345181	VRAZOVA ULICA	C 345330	Z HŠ 5	85	LK
345190	345191	MAISTROVA ULICA	C 345330	Z HŠ 10	141	LK
345200	345201	TRSTENJAKOVA ULICA	C 345330	Z HŠ 13	189	LK
345210	345211	CESTA DO ŠOLE	C 345330	Z HŠ 5	250	LK
345220	345221	ULICA KNEZA KOCLJA	C RT-941	C 345270	277	LK
345230	345231	ULICA NIKOLE TESLE	C RT-941	C 844120	373	LK
345250	345251	RADENCI-PREŠERNOVA ULIC	C G1-3	Z HŠ 13	227	LK
345270	345271	NAZORJEVA ULICA	C 345230	Z HŠ 21	308	LK
345290	345291	SLATINSKA CESTA	O 345341	Z HŠ 1	237	LK
345310	345311	RADENCI-PRISOJNA UL	O 344021	O 345341	785	LZ
345320	345321	TITOVAUL.-KIDRIČEVO NAS	C R1-235	O 345361	754	LZ
345330	345331	MLADINSKA ULICA	C R1-235	O 345121	396	LK
345340	345341	GUBČEVA CESTA-DANJKOVA	C RT-941	C RT-941	777	LZ
345350	345351	OD VRTNA UL DO PION.UL	C 345090	C 345080	64	LK
345360	345361	DALMATINOVA-SLA.OSTERCA	O 345121	O 345321	365	LZ
345370	345371	KIDRIČEVO NASELJE	O 345321	O 345171	77	LK
345380	345381	POT OB OŠ	C G1-3	Z igrišč	129	LK
345390	345391	DANJKOVA CESTA	C RT-941	O 345341	109	LK
844010	844011	ŠRATOVCI-OREHOVCI	C G1-3	C R3-714	901	JP
844020	844021	G1-3 - ŠRATOVCI	C G1-3	Z HŠ 24	310	JP
844030	844031	ŠRATOVCI	C 844040	C 844020	116	JP
844040	844041	ŠRATOVCI-MIMO GAS. DOM	C G1-3	C 844020	207	JP
844070	844071	RADENCI-PRISOJNA ULICA	C 345310	Z HŠ 12	172	JP
844090	844091	RADENCI DO ŠPORTNI	O 345341	Z gozdna	605	JP
844100	844101	RADENCI	C RT-941	C G1-3	576	JP
844110	844111	RADENCI-FINŽGARJEVA.UL	C 844120	Z gozdna	272	JP
844120	844121	RADENCI-FINŽGARJEVA UL.	C RT-941	Z HŠ 49	482	JP
844150	844151	BORAČEVA-DO 844180	C 844720	C 844180	662	JP
844160	844161	ŠRATOVCI-BORAČEVA	C 844720	Z HŠ 56	368	JP
844170	844171	BORAČEVA-BORAČEVA HŠ18A	C 844150	Z HŠ 18a	649	JP
844180	844181	BORAČEVA-BORAČEVA HŠ.17	O 344021	Z HŠ 17	379	JP

844190	844191	BORAČEVA-BORAČEVA HŠ.55	O 344021	Z HŠ 55	746	JP
844270	844271	RADENS. VRH (SEČKO)	C RT-941	Z HŠ 5	1.096	JP
844290	844291	PARIČJAK-RIHTAROVCI	C G1-3	O 344011	1.925	JP
844310	844311	R3-714-RIHTAROVCI	C RT-941	C 844290	248	JP
844330	844331	PARIČJAK-844290	O 344011	C 844290	638	JP
844530	844531	HRASTJE MOTA-REKA MURA	C G1-3	Z MURA	320	JP
844600	844601	BORAČEVA-BORAČEVA HŠ.15	C 344020	C HŠ 15	193	JP
844620	844621	RT-941-PARIČJAK-344012	C RT-941	O 344012	107	JP
844660	844661	844270-RADEN. VRH HŠ.11	C 844270	Z HŠ 11	381	JP
844700	844701	RT-941-PARIČJAK	C RT-941	Z HŠ 12	167	JP
844720	844721	ŠRATOVCI-BORAČEVA	C G1-3	O 344021	1.219	JP
844730	844731	ŠRATOVCI-DO VRELEC	C 844020	Z vrelec	402	JP
844750	844751	844150-BORAČEVA HŠ.	C 844150	Z HŠ 19	147	JP
844780	844781	POT MIMO VRTCA	O 345331	O 345321	216	JP
844800	844801	HRASTIKA (ČUKI)	C G1-3	Z HŠ 71	243	JP
844830	844831	H.MOTA(SMETIŠČE-GOLIBA)	C G1-3	Z HŠ 3	841	JP
844920	844921	ŠRATOVCI (MULEC)	O 844721	Z 45a	60	JP
844930	844931	RADENCI (ČIST. NAPRAVA)	C G1-3	Z č.nap.	431	JP
844940	844941	RADENCI (ZIDAR)	O 844101	Z p114/3	156	JP
844950	844951	RADENCI (ČINČ)	C RT-941	Z HŠ 14	120	JP
844960	844961	ŠRATOVCI (VEDLIN)	O 844721	Z HŠ 52	85	JP
844970	844971	BORAČEVO (FLEGAR-DVAN.)	O 844191	Z gozd	198	JP
844980	844981	BORAČEVO (MITEV)	O 844191	Z HŠ 54a	108	JP
845010	845011	BORAČEVA (IRŠIČ)	O 344021	Z HŠ 46a	230	JP
845020	845021	RIHTAROVCI (ZEMLIČ)	O 844291	Z HŠ 24	204	JP
845030	845031	HRASTJE-MOTA (ILIČ)	C G1-3	Z HŠ 7b	152	JP
845080	845081	HRASTJE-MOTA (FILIPIČ)	C G1-3	Z HŠ 1a	67	JP
845110	845111	POLJSKA POT	C 345220	Z HŠ 2	61	JP
845120	845121	ODSEK S KAPELSKE IVANUŠ	C RT-941	Z p840	154	JP
844980	844981	BORAČEVA - FLEGAR	O844981		120	JP

Skupaj:	25.784
---------	--------

Ostale javne površine

- Traktorske poti:	9.150 m ²
- Poti:	5.213 m ²
- Parkirišča:	7.023 m ²
- Pločniki:	36.743 m ²
Skupaj:	58.129 m²

CESTE NA KATERIH SE NE IZVAJA (OZIROMA SE DELNO IZVAJA) ZIMSKA SLUŽBA

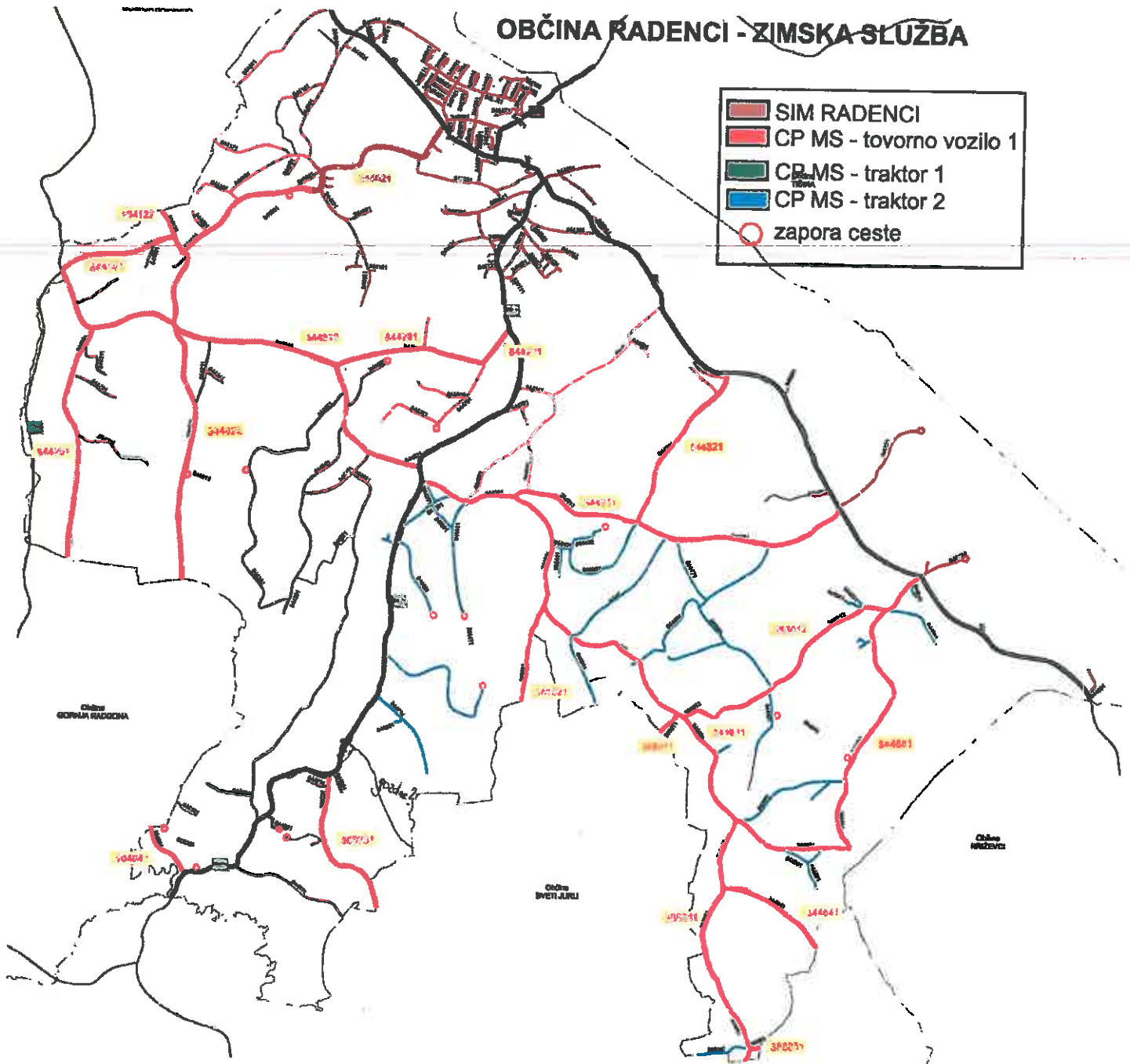
606200	606201	OKOSLAVCI (R3-KOR-FOTI)	O 344022	C RT-941	497	JP
844540	844541	HRASTJE MOTA-MUR. VRH	C 844680	C 844520	682	JP
844760	844761	RT-941-PARIČJAK-844270	C RT-941	C 844270	284	JP
844850	844851	OKOSLAVCI (ŠTRAKL)	O 844381	Z p689/3	353	JP

844910	844911	MENJSKI V.-ŽRNOVA(OTON)	O 844351	O 344022	583	JP
844990	844991	BORAČEVO (NJIVE TOPLAK)	O 344021	Z p460/1	447	JP
845100	845101	KETIČ	O 606201	Z HŠ 74	183	JP

Skupaj:	3.029
---------	--------------

13. KARTA PLUŽENJA in POSIPAVANJA

OBČINA RADENCI - ZIMSKA SLUŽBA



14. NAČIN OBVEŠČANJA

Na območju posameznega sektorja se obveščanje vrši preko UKV postaj in telefoni GSM, ki so locirane na posameznih cestnih bazah, in mobilnih UKV postaj ter telefonov GSM, montiranih v vozilih, ki izvajajo zimsko službo. V normalnih razmerah poteka obveščanje med pregledniki posameznih cestnih baz oziroma dežurnimi ekipami in stalno dežurno službo na sedežu

V primeru povečane stopnje pripravljenosti ali ob akcijah so v komuniciranje vključene vse osebe, odgovorne za izvajanje zimske službe, preko UKV postaj ter po stalnih in mobilnih telefonskih zvezah. Vse odgovorne osebe so navedene v planu operativnega izvajanja del.

Komuniciranje z kooperantom poteka preko telefonov GSM. Kooperant ima tudi vzpostavljeno pripravnost in je dosegljiv v času zimske službe.

15. INTENZITETA IZVAJANJA ZIMSKE SLUŽBE

Za zagotavljanje prevoznosti cest in varnosti cestnega prometa ter pravočasnega ukrepanja je v času zimske službe *od 15.11.2016 do 15.03.2017*, po potrebi pa tudi izven tega termina, izvajanje zimske službe razdeljeno na več faz.

I. FAZA

Zimsko službo v prvi fazi izvajajo dežurne ekipe 1, ki so vzpostavljene na vsakih 80-120 km državnih cest v sestavi: voznik, spremljevalec ter tovorno vozilo opremljeno z avtomatskim posipalcem, čelnim plugom in radijsko postajo. Nameščene so na posameznih vzdrževalnih enotah (bazah) z najugodnejšim položajem za opravljanje svojih nalog. Ekipe izvajajo izredne preglede (najmanj 1x dnevno) in preventivno posipanje cest, na delovnem mestu pa so neprekinjeno 24 ur na dan. V primeru nastanka izrednih razmer (sneženje, splošna poledica, ipd.) so ekipe vključene v zimsko akcijo kot posipne ali plužne enote.

V primeru ugodnih vremenskih razmer se lahko dežurna ekipa 1 zmanjša samo na dežurnega delavca oziroma na z nadzorom dogovorjeni nivo.

II. FAZA

Na podlagi napovedi Hidrometeorološkega zavoda o poslabšanju vremenskih razmer oziroma odredbi strokovne službe DRSC izvajanje zimske službe prehaja v drugo fazo. Druga faza izvajanja zimske službe pomeni vključitev dodatnega vozila k vsaki dežurni ekipi 1, opremljenega s čelnim plugom, avtomatskim ali vlečnim posipalcem in radijsko postajo.

III. FAZA

Ob nadaljnjem poslabšanju vremenski razmer (pričetek sneženja ali nastanek splošne poledice) izvajanje zimske službe prehaja v tretjo fazo, ki jo na podlagi lokalnih vremenskih razmer odredi vodja vzdrževalne enote. Tretja faza izvajanja zimske službe pomeni vključitev kompletne, s planom predvidene mehanizacije in delovne sile v neposredno izvajanje zimske službe. Če s planom predvidena mehanizacija in delovna sila ne zadoščata za obvladovanje razmer – vzdrževanje stalne prevoznosti na državnih cestah, se v izvajanje vključi dodatna mehanizacija (vozila in stroji) in nujno potrebna delovna sila.

Omenjene faze se uporabljajo tudi pri izvajanju zimske službe na področju Občine Radenci.

16. UKREPI V IZJEMNO SLABIH VREMENSKIH RAZMERAH

SPLOŠNA POLEDICA

V izredno neugodnih vremenskih razmerah, ki povzročajo pojav splošne poledice, se v akcijo vklopijo dodatne posipalne enote iz faze II. Zaradi hitrejšega in bolj učinkovitega delovanja mokre mešanice se delo izvaja predvsem s posipalci za mokro posipanje cest. Po potrebi se v akcijo vključijo tudi dodatna vozila z vlečnimi posipalci. Pri tem se dosledno upošteva prednostna razvrstitev cest.

PODHLADITEV CEST

Pri nenadni podhladitvi cest je postopek enak kot pri poledici, le da je učinek takoj po posipanju negativen – poledica se lahko še poveča. V tem primeru je potrebno za določen čas namestiti dodatno opozorilno signalizacijo ali po možnosti v sodelovanju s prometno policijo dodatno opozarjati voznike na previdno vožnjo. V skrajnem primeru je potrebno take cestne odseke za določen čas zapreti za promet in preko sredstev javnega obveščanja o tem informirati uporabnike cest.

ŽLED

Pri pojavu ledenega dežja ali žledu prihaja najpogosteje do loma grmičevja in drevja oziroma posameznih drevesnih vej ob ali na samem cestnem telesu. Na takih mestih je potrebno namestiti potrebno prometno signalizacijo oziroma delne ali popolne cestne zapore. Interventno je potrebno pristopiti k odstranjevanju ovir in preventivnemu poseku rastlinja, ki ogroža varnost prometa. V primeru pojava poledice se izvajajo tudi dela iz prvega odstavka.

SNEŽNE PLOHE

V primeru močnega sneženja, ki nastopi ob sicer normalnih razmerah na cestah (kopno in suho vozišče), se ukrepa tako, kot v primeru prvega sneženja, sicer pa se tretira kot normalni pričetek sneženja. V primeru vremenske napovedi daljšega sneženja se cesta posuje zaradi preprečevanja nastanka tako imenovanih snežnih desk, ob koncu sneženja ali ob zadostni debelini snežne odeje pa se cesta spluži.

17. ORGANIZACIJA ZIMSKE SLUŽBE PO OPERATIVNIH ENOTAH

ENOTA MURSKA SOBOTA (LIPOVCI)

Lipovci 256b, 9231 Beltinci, stacionirano v Lipovcih
Telefon: **02/530-45-10** (centrala), **02/530-45-30** (zimski služba)
Fax: **02/521-13-37** (tajništvo), **02/530-45-45** (zimski služba), **02/530-45-34**
E-mail: info@cp-ms.si; dezurstvo@cp-ms.si;
Internet informacije: www.cp-ms.si

ENOTA GORNJA RADGONA

Ljutomerska cesta 28, Gornja Radgona
Telefon: **02/5649-490**
Fax: **02/5649-491**

Odgovorni vodja:	Srečko PETEK, 02/563-1080	041/636-148
Pomočnik:	Milan GREGORINČIČ,	031/384-528

Pregledniki: Bohnec Bojan

Cestarji: Janez FRIDAU
Bohnec Bojan (preglednik)
Jurij KIKEC
Viljem LUK

Vozniki: Janko Lovrec, Bokan Karel, Lovenjak Alojz,
Mataj Bojan.

Strojniki: Alojz KOSTREVC, Jože POZDEREC, Kamilo KRANVOGEL
Štefan ŠERUGA, Vinko FRAS.

Kooperanti: SIM Radenci d.o.o.

18. POSTAVITEV PROMETNE SIGNALIZACIJE ZA ZAPORO CEST V ČASU ZIMSKIH RAZMER

Za čas zimskih razmer se postavi prometna signalizacija (prepovedan promet v obe smeri z dopolnilno tablo »Velja v času zimskih razmer«) se postavi na naslednjih cestah:

844410	844411	KAPEL.VRH-KAPELA	1 x II.3 in IV.5
844430	844432	TURJAN.VRH-344011	1 x II.3 in IV.5
844530	844531	HRASTJE MOTA-REKA MURA	1 x II.3 in IV.5
844540	844541	HRASTJE MOTA-MUR. VRH	2 x II.3 in IV.5
844830	844831	H.MOTA(SMETIŠČE-GOLIBA)	1 x II.3 in IV.5
844910	844911	MENJSKI V.-ŽRNOVA(OTON)	2 x II.3 in IV.5
606200	606201	OKOSLAVCI (R3 KOR.-FOT.)	2 x II.3 in IV.5
844860	844861	OKOSLAVCI (HERMAN)	2 x II.3 in IV.5

19. PLUŽENJE NA PLOČNIKIH MALE ŠIRINE

Pločniki, ki so ožji od 90 cm se bodo čistili ročno in po potrebi z odvozom snega. To velja za pločnike, ki so izrazito ozki in se jih ne da čistiti strojno oz. je čiščenje le teh neprimerno z rovokopačem, zaradi poškodb robnikov.

To so pločniki na Kapelski cesti v Radencih, Mladinska ulica, Ulica Ljuba Šercerja in pločniki na Kapeli.