

Letno poročilo 2016



Črnomelj, februar 2017

Sprejeto na seji Nadzornega sveta, dne, 17. 3. 2017

Direktor:
Samir Kavcic



K JAVNO PODJETJE
KOMUNALA
ČRNOMELJ d.o.o.
Belokranjska c. 24a
1 8340 ČRNOMELJ

0 Predstavitev podjetja

0.1 Ustanovitev

Javno podjetje Komunala d.o.o. Črnomelj je bilo ustanovljeno z Odlokom o ustanovitvi (Ur.l. 40/01, 74/02, 124/04 in 18/12), z namenom zagotavljanja obveznih gospodarskih javnih služb v občinah Črnomelj in Semič.

Gospodarske javne službe varstva okolja so opredeljene v Odloku o gospodarskih javnih službah v občini Črnomelj (Ur. list. št. 35/2003, 106/2005, 66/2006 in 118/2007) in Odlokom o gospodarskih javnih službah v Občini Semič (Ur. list št. 59/2008).

V občinah Črnomelj in Semič izvajamo naslednje gospodarske javne službe:

- Oskrbo s pitno vodo in vzdrževanje vodovodnih sistemov
- Odvajanje in čiščenje komunalnih in padavinskih odpadnih vod
- Zbiranje in odvoz komunalnih odpadkov
- Urejanje zelenih in ostalih javnih površin
- Urejanje pokopališča Vojna vas

Odloki o izvajanju posameznih gospodarskih javnih služb varstva okolja

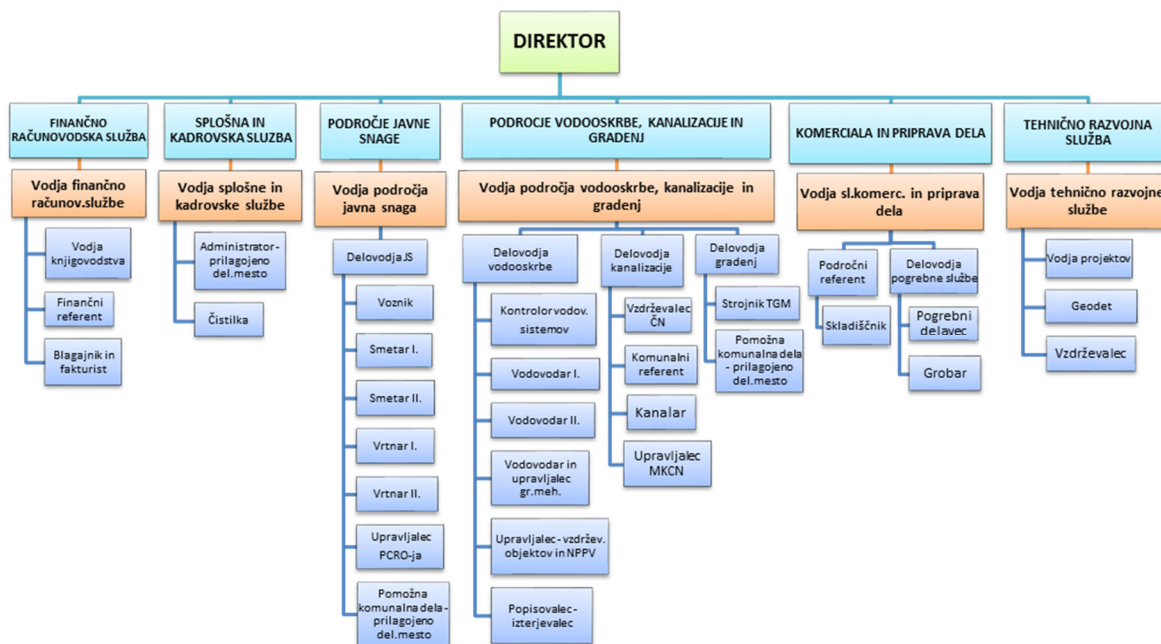
- *Odlok o oskrbi s pitno vodo v občini Črnomelj (Uradni list. RS št. 1/2014)*
- *Odlok o oskrbi s pitno vodo v občini Semič (Uradni list RS št. 22/2014)*
- *Odlok o odvajanju in čiščenju komunalne odpadne in padavinske vode v občini Črnomelj (Uradni list RS št. 1/2014)*
- *Odlok o odvajanju in čiščenju komunalne odpadne in padavinske vode v občini Semič (Uradni list RS št. 22/2014)*
- *Odlok o ravnanju s komunalnimi odpadki v občini Črnomelj (Uradni list RS št. 1/2014)*
- *Odlok o ravnanju s komunalnimi odpadki v občini Semič (Uradni list RS št. 22/2014)*
- *Odlok o urejanju in vzdrževanju javnih površin na območju občine Črnomelj (Uradni list RS št. 97/2009).*
- *Odlok o pokopališkem redu in pogrebnih svečanostih v mestu Črnomelj (Ur. list RS št. 8/92)*

Poleg predpisov na lokalni ravni, izvajanje gospodarskih javnih služb ureja vrsta državnih predpisov, ki so navedeni v nadaljevanju pri predstavitvi poslovanja posamezne gospodarske javne službe.

0.2 Notranja organiziranost javnega podjetja

Javno podjetje Komunala d.o.o. Črnomelj je v letu 2016 vodil direktor Samo Kavčič.

Organizacijska shema je prikazana na naslednji strani.



Slika 1: Organizacijska shema podjetja

0.3 Nadzorni svet

Člani Nadzornega sveta so:

- Mag. Janez Janko Gladek – predsednik
- Peter Štukelj – namestnik predsednika
- Janez Perušič – član

0.4 Statusno pravni položaj družbe

0.4.1.1 Naziv podjetja:

Javno podjetje KOMUNALA Črnomelj d.o.o.

Belokranjska cesta 24a

8340 ČRNOMELJ

- Matična številka:..... 5062403
- Davčna številka: SI 66111889
- Davčni zavezanec: DA
- Zavezanec za davek od dobička:..... DA
- Velikost družbe: MAJHNA

0.4.1.2 Številki transakcijskih računov:

- SKB banka d.d. 03154-1002721859
- NLB d.d. 02430-0018415109
- Hranilnica LON 6000 0000 0360 329

0.4.1.3 Kontaktni podatki

- Naslov elektronske pošte: tajnistvo@komunala-crnomelj.si
- Številka telefona:..... 07 30 61 660
- 07 30 61 682
- Številka telefaksa:..... 07 30 61 697

0.4.1.4 Lastništvo

Občina Črnomelj

Trg svobode 3

8340 Črnomelj

in

Občina Semič

Štefanov trg 9

8333 Semič

0.4.1.5 Lastniška razmerja

Osnovni kapital JP Komunala Črnomelj znaša 981.357,72 € in je vpisan v sodni register s sklepom Srg. 2004/00817 pod vložno št. 1/00304/00.

Občini sta lastnici infrastrukturnih objektov in naprav po teritorialnem načelu, ostalega premoženja podjetja pa v deležu: Občina Semič 24,17 %, Občina Črnomelj pa 75,83%.

1 Poročilo o delu nadzornega sveta

Delovanje Nadzornega sveta (NS) je v navedenem obdobju potekalo v skladu z nalogami in pristojnostmi; spremljanje in nadzorovanje poslovanja Javnega podjetja Komunale Črnomelj in skrb za zakonitost sklepov, ki jih sprejemajo organi podjetja. Delovanje Nadzornega sveta je v letu 2015 potekalo v skladu z nalogami in pristojnostmi, ki izhajajo iz družbene pogodbe in Statuta JP Komunala d.o.o. Črnomelj.

Nadzorni svet se je v poslovnem letu 2016 sestel petkrat. Na prvi seji v letu 2016 smo obravnavali planski dokument za leto 2016, ki ga zaradi zapletov pri sprejemanju cen komunalnih storitev nismo sprejeli v preteklem letu. Na naslednjih sejah pa smo obravnavali letno ter kvartalna poročila. Poleg »ustaljenih« točk dnevnega reda smo na sejah obravnavali tudi plan zmanjševanja stroškov ter elaborat za določanje cen za obdobje jan-apr 2016.

Ocenjujemo, da je bilo delo podjetja v obravnavanem obdobju dobro, kar je razvidno tudi iz tega poročila. Kvalitetno izvajanje storitev gospodarskih javnih služb po primerni ceni in zadovoljstvu uporabnikov je cilj, ki ima v komunalni dejavnosti prednost pred ustvarjanjem dobička.

2 Komentar direktorja

Če je bilo leto 2015 ocenjeno kot leto sprememb, bi lahko letu 2016 rekli leto za konsolidacijo. Strategija podjetja, ki je bila sprejeta v letu 2015 in je podprta tudi z novo organizacijsko shemo se je izkazala za uspešno in zato tudi v prihodnjem obdobju ne bo bistveno spreminjala. Še vedno ostajajo v strategiji tri glavne točke:

- *Komunikacija z uporabniki*
- *Zniževanje vodnih izgub*
- *Širitev dejavnosti*

Predvsem na zadnjih dveh omenjenih področjih smo v letu 2016 zabeležili velik napredek, kar bo razvidno tudi v nadaljevanju poročila. Tudi na izboljšanju komunikacije z uporabniki smo porabili veliko energije, vendar je to segment, ki se najpočasneje premika, čeprav je tudi tukaj zaznati spremembe na bolje.

2.1 Izpad prihodka z naslova nižjih količin

Leto 2016 je bilo z vidika prodanih količin najslabše leto v zadnjih desetih letih, saj smo prodali le 796.190 m³ vode od načrtovanih 900.000 m³. Ker so tudi stroški storitve odvajanja in čiščenja odpadnih vod vezani na količino prodane vode beležimo izpad prihodka v višini približno 120.000 €. Razloga za nižjo prodajo sta predvsem dva:

- *Deževno poletje, ki je omogočalo uporabo kapnice. Zato je bil efekt novo priključenih uporabnikov na vodovodno omrežje minimalen oziroma zanemarljiv.*
- *Zmanjšanje števila večjih porabnikov – industrija. Gospodarski subjekti so bodisi prenehali z dejavnostjo, bodisi so prešli na zaprte sisteme, ki porabijo bistveno manj vode.*

2.1.1 Program racionalizacij

Večina stroškov, ki so povezani z upravljanjem in vzdrževanjem vodovodnega ter kanalizacijskega sistema ni odvisna od prodanih količin. Če smo torej hoteli kljub izpadu prihodka ostati pozitivni, smo morali poiskati notranje rezerve, ki jih v grobem lahko delimo na:

- *Aktivnosti, ki smo jih sicer planirali za leto 2016 smo zamrzili in jih bomo ponovno aktivirali, ko bodo za to bolj ugodne razmere – zaposlovanje, projekt e-komunala, ...*

- *Projekti racionalizacij, kjer s spremenjenim načinom dela na določenih področjih pri istem rezultatu porabimo manj virov – zmanjševanje stroškov pogodbenega odvoza, cena električne energije, spremenjen način razdeljevanja vreč,*
- *Aktivnosti, ki pri enakih stroških prinesejo večji rezultat – koriščenje vzpodbud pri zaposlovanju, skrajšanje dopusta za zaposlene*

Vsi omenjeni projekti (in še nekaj drugih) so združeni v programu racionalizacije stroškov, ki je bil na pobudo nadzornega sveta narejen v tretjem kvartalu. Približno polovico projektov iz tega programa smo že realizirali, preostali bodo realizirani v letu 2017.

Na koncu nam sicer ni uspelo doseči presežka prihodkov nad odhodki na večini javno gospodarskih služb¹, vendar je skupni rezultat podjetja kljub temu pozitiven. Prav tako so negativni odmiki po posameznih službah minimalni in po vsej verjetnosti ne bodo povzročili potrebe po spremembi cen. Končni odgovor na to pa bo dal elaborat.

3 Poslovno poročilo

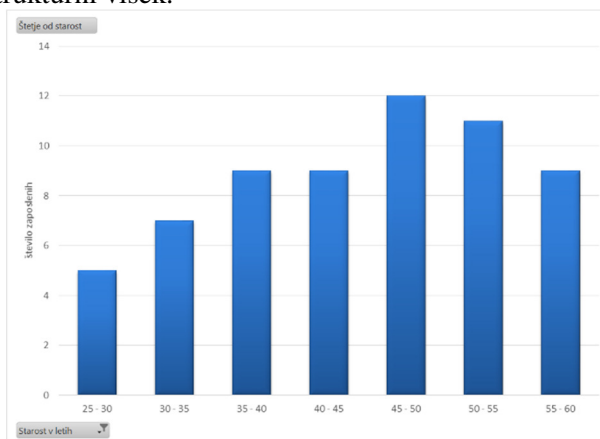
3.1 Zaposleni

3.1.1 Število zaposlenih in izobrazbena struktura

Na dan 31.12.2016 je bilo v podjetju zaposlenih 62 delavcev, od tega 50 moških in 12 žensk. V številu zaposlenih so zajeti zaposleni v delovnem razmerju za nedoločen ali določen čas, za polni delovni čas ali krajši od polnega delovnega časa. Za določen čas je zaposlenih 6 delavcev, kar predstavlja 9,68 odstotka zaposlenih. V letu 2016 je podjetje zapustil en delavec. Le temu je bila odpovedana pogodba o zaposlitvi iz poslovnih razlogov. Kljub temu, da smo na določenih področjih zaposlovali, se je na vzdrževanju mesta pojavil strukturni višek.

Povprečna starost vseh zaposlenih v podjetju v bila 43,61 let. Povprečje pri moških je bilo 44 let, pri ženskah pa 43 let. Graf starostne strukture (Slika 2) kaže na rahlo povečano število »starejših« zaposlenih, ki glede na njihov razporejenost v organizaciji ni kritično.

Delež invalidov med vsemi zaposlenimi je znašal 6,45 odstotka. 3 delavci so invalidi III. kategorije in so zaposleni v področju javne snage, ena delavka pa je invalid zavoda za zaposlovanje. Za polni delovni čas je zaposlen 1 invalid s pogodbo za nedoločen čas in 1 za določen čas, ostala 2 invalida pa za krajši delovni čas – 20 ur/teden in sicer 1 za določen čas 1 pa za nedoločen čas.



Slika 2: Starostna struktura zaposlenih

3.1.1.1 Izobrazbena struktura zaposlenih na dan 31.12.2016

Področje/služba	I.st	II.st	III.st	IV.st	V.st	VI.st	VII.st	VII/2 st	SKUPAJ
Vodooskrba, kanalizacija in gradnje	2	1	2	11	3	3	-	-	22
Javna snaga	9	5	1	8	-	1	-	-	24
Uprava	-	1	-	-	3	4	2	3	13
Pogrebna služba	-	1	-	1	1	-	-	-	3
SKUPAJ	11	8	3	20	7	8	2	3	62

Slika 3: Izobrazbena struktura zaposlenih

3.1.2 Odsotnost z dela zaradi bolezni

Odsotnosti z dela zaradi bolezni je bilo v letu 2016 skupaj 3.916 ur ali 3,23 % razpoložljivega delovnega časa. Skupna odsotnost zaradi bolezni pomeni fond delovnih ur za 1,88

¹ Izjema je ravnanje z odpadki

delavca. Odsotnost zaradi bolezni je bila v letu 2016 večja kot v letu 2015, ko je bila odsotnost zaradi bolezni 3.352 ur.

NAZIV SM	ŠT.SM	Bolez.	Bolez.+REF	Poš.IZV.d. del.	Poš.IZV.d. + REF	Poš.NA d.	NA DEL+REF	SKUPAJ
Vzd.mesta	30, 33	664	16			104	144	928
Vzd.vodov.	31, 315	168		160				328
Odv.in čiš.	32, 42, 49	564	172	24	424			1184
Zbir.kom.odp.	34, 40,41	56		120				176
Gradnje	35	96						96
Uprava	39	504	700					1204
SKUPAJ		2052	888	304	424	104	144	3.916

Slika 4: Prikaz bolniške odsotnosti po področjih

Največji delež bolniške odsotnosti v letu 2016, kar 31 odstotkov, beležimo na področju uprave², sledi odvajanje in čiščenje s 30 odstotki ter vzdrževanje mesta z 24 odstotki. Dolgotrajnih bolezni, za katere je bil strošek plač refundiran, je bilo 1.456 ur, bolezni zaradi poškodbe izven dela pa 304 ur.

3.1.3 Izobraževanje zaposlenih

Velik poudarek se daje tudi na izobraževanje zaposlenih in njihovo osebno rast, kar je tudi ena od točk postavljene strategije. Zato smo vpeljali tudi nov kazalnik – skupno število ur izobraževanja. Izobraževanje delimo na:

- Po zakonu obvezno izobraževanje in usposabljanje – predvsem iz področja varstva pri delu
- Pridobivanje ali obnavljanje strokovnih znanj, ki so potrebna za opravljanje dela
- Usposabljanje iz področja tako imenovanih mehkih veščin

V letu 2015 smo realizirali 244 ur izobraževanja (od tega 70 iz področja VPD), v letu 2016 pa že 725 ur izobraževanja (od tega 158 ur iz področja VPD)

3.1.4 Študentje in dijaki na obvezni praksi

V letu 2016 smo štirim študentom oziroma dijakom omogočili opravljanje obveznega praktičnega dela.

3.1.5 Usposabljanje na delovnem mestu

V sodelovanju z Zavodom za zaposlovanje smo izvajali s štirimi osebami program usposabljanja na delovnem mestu³.

4 Analiza poslovanja

V letu 2016 je JP Komunala izvajalo naslednje gospodarske javne službe, opredeljene z Odlokom o gospodarskih javnih službah v Občinah Črnomelj in Semič in sicer:

- oskrbo s pitno vodo,
- odvajanje in čiščenje komunalnih in padavinskih odpadnih vod,
- zbiranje in odvoz odpadkov
- urejanje javnih zelenih in ostalih površin v mestu Črnomelj,
- pogrebno dejavnost v določenih KS občine Črnomelj

Dejavnosti smo izvajali skladno z usmeritvami in cilji, opredeljenimi v gospodarsko finančnem načrtu za obravnavano poslovno leto, ter skladno z veljavnimi občinskimi Odloki za izvajanje posamezne gospodarske javne službe.

Poleg dejavnosti gospodarskih javnih služb smo izvajali tudi dela za trg, predvsem gradnje in obnove vodovodnega in kanalizacijskega omrežja, upravljanje parkirišč, upravljanje tržnice, plakatiranje in drugo.

² Polletna odsotnost enega zaposlenega

³ Eden od projektov zmanjševanja stroškov

4.1 Pogodba o poslovnem najemu

Z obema občinama imamo razmerja v zvezi z infrastrukturo urejena s posebnima pogodbama, ki natančneje določata gospodarjenje z infrastrukturo v najemu v posamezni občini, izvajanje javnih pooblastil in postopke za uskladitev cen storitev obveznih občinskih gospodarskih javnih služb varstva okolja.

4.2 Cene komunalnih storitev

Cene komunalnih storitev, oblikovane skladno z Uredbo o metodologiji za oblikovanje cen storitev obveznih občinskih gospodarskih javnih služb varstva okolja, Uradni list RS št. 72/2012, ki so veljale v letu 2016, so bile uveljavljene s 1. 1. 2016.

Za potrebe poročanja na IJSVO smo v marcu 2016 izračunali obračunsko ceno za leto 2015, v maju mesecu pa še elaborat z obračunsko ceno za obdobje januar – april 2016, po sklepu občinskih svetov občin Črnomelj in Semič. Namen izdelave vmesnega elaborata je bil preveriti ustreznost potrjenih cen v prvih štirih mesecih leta 2016. Elaborat sta obravnavala občinska sveta občin Črnomelj in Semič, vendar zaradi kratkega obračunskega obdobja rezultat še ni bil realen. Cene komunalnih storitev se tako niso spremenile.

Elaborat predračunskih cen, na podlagi katerega so bile potrjene cene s 1.1.2016 je predvideval stroške in prihodke novo prevzetih investicij, katere so bile zgrajene v sklopu projekta Trajnostna oskrba prebivalstva s pitno vodo in varovanje vodnih virov Bele krajine, II. faza, ki se je zaključil konec leta 2015. V prvih štirih mesecih leta 2016 še niso bili prevzeti vsi novi objekti v upravljanje, pa tudi priključitev novih uporabnikov je še vedno v teku.

Na podlagi dejanskih stroškov in dejanskih količin bo v marcu 2017 izdelan elaborat obračunskih cen komunalnih storitev z leto 2016.

4.3 Računovodsko spremljanje poslovanja

Stroški in prihodki se vodijo ločeno po posameznih dejavnostih gospodarskih javnih služb in po občinah, ter ločeno za tržno dejavnost, skladno z SRS 32.

Stroški in prihodki, ki jih že ob nastanku ni možno v celoti pripisati eni sami dejavnosti, oziroma so nastali za več dejavnosti hkrati, se na posamezno stroškovno mesto razdelijo na podlagi sodil, ki jih je potrdil nadzorni svet JP Komunala Črnomelj d.o.o., nanj pa je podala soglasje tudi revizijska hiša.

Splošni in upravni stroški se na posamezne dejavnosti razporejajo na podlagi ključa, izračunanega iz deleža proizvodjalnih stroškov posamezne dejavnosti v skupnih proizvodjalnih stroških.

Za potrebe kalkulacij cen storitev gospodarskih javnih služb in cen omrežnin taka razdelitev stroškov in tudi skupnih prihodkov zadostuje, v kolikor so cene izvajanja storitev gospodarskih javnih služb v obeh občinah enake.

4.4 Plače

Plače smo izplačevali skladno z Zakonom o delovnih razmerjih, Kolektivno pogodbo za komunalne dejavnosti in Podjetniško kolektivno pogodbo. Povprečna bruto plača na zaposlenega je v letu 2016 znašala 1.737,02 €, v letu 2015 pa 1.677,08 €. Povprečna bruto plača v Republiki Sloveniji za november 2016 je bila 1.687,64 €. Dva glavna razloga za povečanje povprečne plače sta:

- *Z novo kolektivno pogodbo se je izhodiščna plača dvignila za 3%*
- *Zaradi večjega števila novih delavcev, ki opravljajo dežurstvo smo v prvi polovici leta uvedli tako imenovano dvojno dežurstvo, ob katerem smo izvajali tudi usposabljanje novih delavcev. Tudi drugače je bila količina nadur večja.*

Minimalna plača za leto 2016 je znašala 790,73 €, nova izhodiščna plača za I. tarifni razred po Kolektivni pogodbi za komunalne dejavnosti pa je bila uveljavljena s 1.7.2015 in znaša 469,62 €. Glede na povišanje izhodiščne plače ter razporeditev naših delavcev v tarifne razrede v letu 2016 ni bilo potrebno doplačati razliko do minimalne plače nobenemu zaposlenemu.

Minimalna plača se namreč vsako leto povečuje v odstotku glede na rast življenjskih stroškov. V letu 2015 so se končala pogajanja za novo kolektivno pogodbo komunalnih dejavnosti, ki pa ni prinesla bistvenih sprememb.

V decembru 2016 je bila delavcem izplačana božičnica v višini 150,00 € bruto na zaposlenega.

Regres za letni dopust je bil izplačan v višini do uredbe, torej do neobdavčenega dela.

4.5 Likvidnost

V letu 2016 smo imeli nekoliko težav pri rednem plačevanju obveznosti. Obveznosti do delavcev in države smo plačevali redno, druge obveznosti pa z zamudo.

Blokad transakcijskih računov ni bilo.

4.6 Uspešnost poslovanja

V spodnji tabeli so prikazani skupni prihodki in skupni stroški po dejavnostih, v primerjavi s planom.

Ločeno je prikazana tudi uspešnost poslovanja obveznih gospodarskih javnih služb in uspešnost poslovanja tržne dejavnosti, pred obračunom davka od dohodka pravnih oseb.

4.6.1 Primerjava kumulativnih prihodkov in stroškov s planom

Podatki se nanašajo na rezultate pred obračunom davka od dohodka pravnih oseb.

DEJAVNOST	PRIHODKI	PLAN	%	STROŠKI	PLAN	%	IZID
MESTO	407.962	399.406	102	408.400	398.380	103	- 438
VODA	2.206.182	2.139.196	103	2.216.311	2.127.566	104	- 10.128
ODVAJANJE IN ČIŠČENJE	1.014.943	1.054.441	96	1.019.380	1.035.815	98	- 4.437
POGREBNA	108.339	28.300	383	112.211	27.668	406	- 3.872
RAVNANJE	1.371.931	1.101.124	125	1.357.333	1.089.877	125	14.597
Komunalne dejavnosti	5.109.357	4.722.467	108	5.113.635	4.679.306	109	- 4.278
GRADNJE	1.219.190	1.253.000	97	1.195.782	1.205.888	99	23.408
Izbirne dejavnosti	1.219.190	1.253.000	97	1.195.782	1.205.888	99	23.408
POSLOVANJE JP SKUPAJ	6.328.547	5.975.467	106	6.309.417	5.885.194	107	19.129

Slika 5: Tabelarni prikaz rezultata po dejavnostih glede na plan

Celotni prihodek je bil dosežen v višini 6.328.547€ kar je 6 % nad planiranim. Skupni stroški so nastali v višini 6.309.417€, kar pa je 7 % nad planiranimi stroški. Dobiček podjetja znaša 19.129€.

Dejavnosti gospodarskih javnih služb so ustvarile za 5.109.357 € prihodkov, ali 8 % nad planiranimi, stroški teh dejavnosti skupaj pa so nastali v višini 5.113.635€, kar je 9 % nad planiranimi stroški. Dejavnosti so poslovale negativno za 4.278€.

Tržna dejavnost je poslovala pozitivno za 23.408€ ob prihodkih v višini 1.219.190€ in stroških v višini 1.195.782€. Celotni prihodek te dejavnosti je za 3% nižji od planiranega, stroški pa so za 1% nižji od planiranih.

Čeprav beležimo iz naslova prodanih količin izpad prihodka, smo na drugi strani prihodke povečali:

- Vodo oskrba prerazporejanje delavcev na tržne dejavnosti
- Pogrebna in pokopališka dejavnost v originalnem planskem dokumentu za leto 2016 ni bilo planiranega prevzema pogrebne dejavnosti
- Ravnanje z odpadki v planskem dokumentu za leto 2016 so bile upoštevane takrat veljavne cene obdelave in deponiranja, ki so bile občutno nižje⁴ od dejansko zaračunanih

⁴ Cca 30 € po toni pripeljanih odpadkov

4.6.2 Primerjava stroškov in prihodkov z letom 2015

V primerjavi s preteklim letom so prihodki in stroški višji za 14%. V letu 2015 je bil poslovni izid celotnega podjetja pozitiven za 17.501€, v letu 2016 pa za 19.129€.

Na dejavnostih gospodarskih javnih služb so prihodki in stroški višji od lanskoletnih za 15%.

DEJAVNOST	PRIHODKI 2016	PRIHODKI 2015	%	STROŠKI 2016	STROŠKI 2015	%
MESTO	407.962	425.722	96	408.400	425.847	96
VODA	2.206.182	1.837.098	120	2.216.311	1.867.271	119
ODVAJANJE IN ČIŠČENJE	1.014.943	980.329	104	1.019.380	973.092	105
POGREBNA	108.339	23.141	468	112.211	22.319	503
RAVNANJE	1.371.931	1.162.740	118	1.357.333	1.143.705	119
Komunalne dejavnosti	5.109.357	4.429.030	115	5.113.635	4.432.234	115
GRADNJE	1.219.190	1.110.600	110	1.195.782	1.089.895	110
Izbirne dejavnosti	1.219.190	1.110.600	110	1.195.782	1.089.895	110
POSLOVANJE JP SKUPAJ	6.328.547	5.539.630	114	6.309.417	5.522.129	114

Slika 6: Tabelarični prikaz rezultata glede na leto 2015

4.6.3 Primerjava prihodkov in rezultata s preteklimi leti

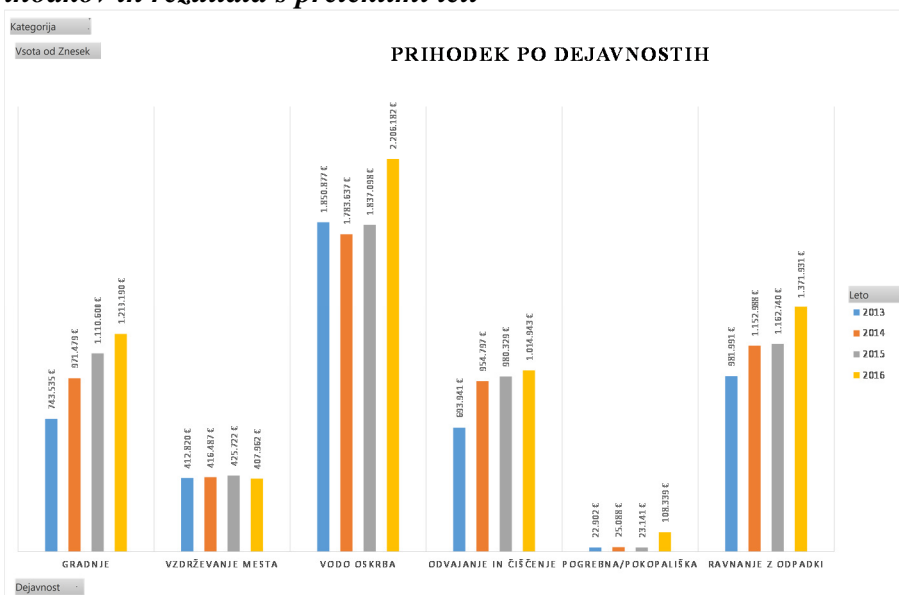
Področje gradenj oziroma tržne dejavnosti vsako leto povečujemo, medtem ko so prihodki na vzdrževanju mesta bolj ali manj konstantni.

»Skok« prihodkov, ki je opazen na področju vodo oskrbe ter ravnanja z odpadki v letu 2016 je posledica spremenjenih cen. Na odvajanju in čiščenju sprememba cen ni

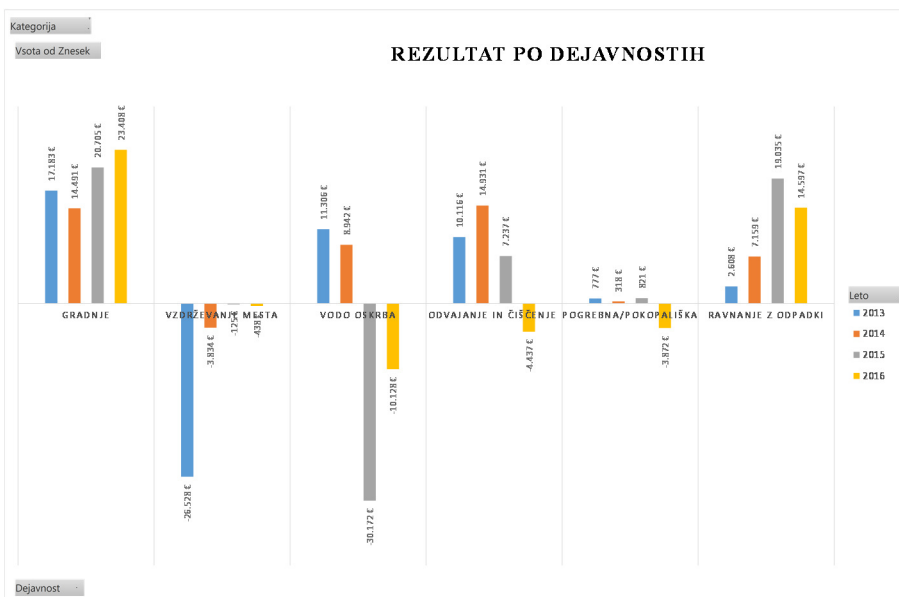
bila tako izrazita, kar se lepo vidi tudi iz grafa prihodkov. Povečanje prihodkov na pogrebni dejavnosti pa je posledica začetka izvajanja te dejavnosti v lastni režiji.

Na tržni dejavnosti smo kljub zaostritvi razmer na tržišču uspeli obdržati marže. Boljši rezultat je posledica večjih količin.

Negativni rezultat na vodo oskrbi ter odvajanju in čiščenju je posledica povečanih stroškov ter manjših prodanih količin. V naslednjem letu pričakujemo normalizacijo.



Slika 7: Grafični prikaz prihodkov po dejavnostih



Slika 8: Grafični prikaz rezultata po dejavnostih

Manjši rezultat na področju ravnanja z odpadki pa gre pripisati dejstvu, da smo del povečanja cen Cerod-a kompenzirali z notranjimi rezervami in povečanje nismo v celoti prevalili na uporabnike.

5 Poročilo po dejavnostih

5.1 Področje javne snage

5.1.1 Vzdrževanje mesta

Delo v enoti je potekalo skladno s sklenjenima pogodbama z Občino Črnomelj, tako za urejanje in vzdrževanje zelenih površin v mestu Črnomelj, kot za urejanje in vzdrževanje ostalih javnih površin v mestu Črnomelj.

Delo v enoti je opravljalo 8 zaposlenih; delovodja in 7 delavcev. Za izvajanje programa v delu zimske službe smo poleg delavcev oddelka javna snaga in drugih oddelkov, sklenili pogodbe o delu z brezposelnimi osebami. Za primer izrednih zimskih razmer smo sklenili tudi pogodbe s kooperanti.

- V zimski službi je bilo v letu 2016 opravljenih 17 intervencij.
- Sodelovali smo tudi pri pripravljanih delih ob prireditvah; Jurjevanje, Martinovanje.
- Plakatiranje smo izvajali sprotno.
- V decembru smo izvedli novoletno krasitev mesta.

V letu 2016 smo uspešno izvedli program javnih del za občino Črnomelj, ki se je izvajal od marca do vključno novembra s šestimi brezposelnimi osebami.

5.1.1.1 Dela za trg:

Poleg del, opredeljenih v programih vzdrževanja mesta in vzdrževanja zelenih površin, smo opravljali tudi dela za trg in sicer vzdrževanje TPC I in zimska služba za TPC II in ostala manjša dela na podlagi vsakokratnega naročila:

- Pomoč pri organizaciji Semiške ohceti
- Košnja NK Bela krajina-stadion
- Po naknadni pogodbi z Občino Črnomelj smo dodatno nasuli pot na Trim stezi (sekanci, zaris parkirišč obeh OŠ ter vrta v Loki)
- zaris parkirišč AVTO MALI in HS 21. Okt 4a.
- obrez drevja-knjžnica Črnomelj, košnja parcele » Beograd« na Čardaku

5.1.1.2 Primerjava stroškov s planom

Enota je poslovala negativno za 438 € ob stroških, ki za 3 % presegajo planirane in prihodkih, ki so od planiranih tudi višji za 2 %.

Stroški materiala, energije, drugih storitev, vzdrževanja osnovnih sredstev in interni stroški presegajo planirane zaradi dela v zimski službi.

5.1.1.3 Prihodki:

Občini Črnomelj so bila zaračunana dela v višini sklenjenih pogodb za leto 2016 ter aneksa k pogodbi o vzdrževanju ostalih površin.

Med druge prihodke so zajeti prihodki iz naslova parkirnine, urejanja tržnice, vzdrževanja TPC I ter TPC II in interni prihodki, ustvarjeni z delom za druge dejavnosti v podjetju.

VRSTA STROŠKA	DOSEŽENO	PLAN 2016	Index	STRUKTURA
MATERIAL	66.802	61.000	110	16,36
material	49.192	38.000	129	12,05
gorivo	17.610	23.000	77	4,31
STORITVE	7.737	10.000	77	1,89
druge storitve	7.737	10.000	77	1,89
ZAVAROV. PREMIJE	7.410	8.000	93	1,81
zavar. opreme	7.410	8.000	93	1,81
STROŠKI DELA	203.445	191.000	107	49,82
plače in prispevki	203.445	191.000	107	49,82
AMORTIZACIJA	27.583	42.000	66	6,75
Opred. In neopred. OS	27.583	42.000	66	6,75
STROŠ. VZDRŽEVANJA	43.529	35.000	124	10,66
osnovna sredstva	43.529	35.000	124	10,66
STROŠKI UPRAVE	50.749	51.380	99	12,43
INTERNI IN DRUGI ODH.	1.146			0,28
STROŠKI SKUPAJ	408.400	398.380	103	100,00
Prihodki iz dejavnosti	352.066	354.406	99	86,30
Interni in drugi prih.	55.896	45.000	124	13,70
PRIHODKI SKUPAJ	407.962	399.406	102	100,00
POSLOVNI REZULTAT	-438	1.026	-43	

Slika 9: Primerjava stroškov s planom – vzdrževanje mesta

5.1.2 Ravnanje z odpadki

Enota je zadolžena za kvalitetno ravnanje s komunalnimi odpadki, skladno z Odlokom o ravnanju s komunalnimi odpadki na območju občine Črnomelj (Ur. list št. 1/2014) in Semič (Ur. list št. 22/2014), ter ostalimi veljavnimi predpisi s področja ravnanja z odpadki. Preostanek komunalnih odpadkov smo odvažali 1 x na štirinajst dni, prav tako tudi mešano embalažo.

Kljub temu, da se je delež ločeno zbranih odpadkov v letu 2016 še povečal, pa se je skupna količina odpadkov povečala, zato se je minimalno povečala tudi količina odloženih odpadkov.

Odvoz kosovnih odpadkov je potekal po sistemu od vrat do vrat. Sodelovali smo tudi v akciji čiščenja okolja v občini Črnomelj. Ob evropskem tednu mobilnosti smo na PCRO Vranoviči zbirali stara in odrabljena kolesa in jih predali podjetju L-šport.

Na PCRO Vranoviči smo uporabnikom naših storitev omogočili tudi oddajo odpadnih injekcijskih igel. Z namenom ozaveščanja krajanov s sistemom ločenega zbiranja odpadkov smo izvedli predavanje na ZIK-u Črnomelj, kamor je bila povabljena širša javnost. Izvajali smo tudi dneve odprtih vrat za šoloobvezne otroke iz obeh občin.

Zbrane biološko razgradljive odpadke smo odvažali na kompostiranje družbi Kostak Krško, od decembra dalje pa te odpadke odvažamo na Cerod.

O pravilnem zbiranju in ločevanju komunalnih odpadkov smo naše uporabnike obveščali v glasilu Eko Komunalec in Belokranjec.

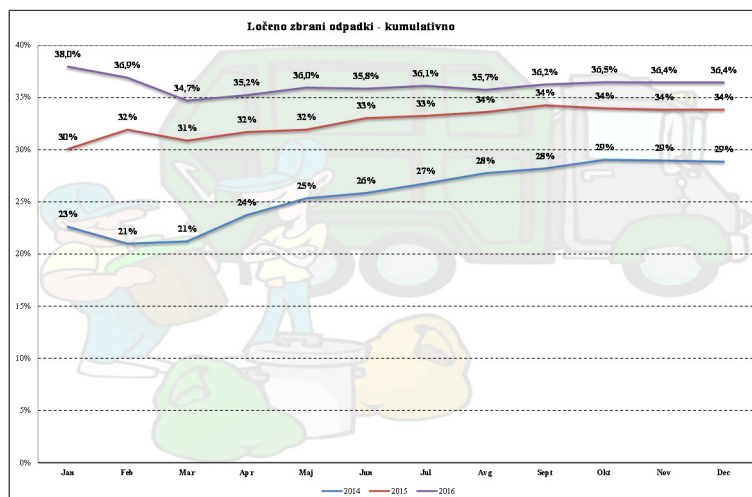
V začetku leta smo imeli težave pri oddaji hladilno zamrzovalnih naprav, konec leta pa kot po navadi z oddajo komunalne embalaže ter odpadnih sveč. Težave nastajajo zaradi neurejenega sistema na nivoju Ministrstva za okolje in prostor, družb za ravnanje z odpadno embalažo in njihovih podizvajalcev.

5.1.2.1 Primerjava stroškov s planom

Uspešnost poslovanja je prikazana za dejavno ravnanje z odpadki skupaj, kjer je združeno tako zbiranje in odvoz komunalnih odpadkov, kakor tudi prevoz na regijsko deponijo ter obdelava in odlaganje na regijskem odlagališču CeROD.

Obdelava in odlaganje komunalnih odpadkov je gospodarska javna služba, ki jo skladno z Odlokom o GJS v občini Črnomelj in v občini Semič opravlja podjetje CeROD Novo mesto. JP Komunala Črnomelj stroške deponiranja porazdeli med uporabnike. Enkrat letno se opravi količinski poračun glede na dejansko odložene količine v preteklem letu.

Največje odstopanje stroškov glede na plan je na drugih storitvah. To so stroški



Slika 10: Delež ločeno zbranih odpadkov po letih

leto	skupna količina	Preostanek	indeks	
2014	4.249.422	3.023.680		
2015	4.238.887	2.804.730	99,8%	93%
2016	4.511.307	2.867.476	106%	102%

VRSTA STROŠKA	DOSEŽENO	PLAN 2016	Index	STRUKTURA
MATERIAL	78.817	124.877	63	5,81
material	27.746	57.358	48	2,04
energija, gorivo	51.071	67.519	76	3,76
STORITVE	561.445	325.489	172	41,36
analize, monitoringi	21.442	18.000	119	1,58
prevozne storitve	27.169	37.489	72	2,00
druge storitve	512.834	270.000	190	37,78
ZAVAROV. PREMIJE	7.814	10.679	73	0,58
zavar. infrastrukture	3.476	5.000	70	0,26
zavar. opreme	4.338	5.679	76	0,32
STROŠKI DELA	342.807	317.499	108	25,26
plače in prispevki	342.807	317.499	108	25,26
AMORITZACIJA	24.973	31.513	79	1,84
Opred. in neopred. OS	24.973	31.513	79	1,84
NAJEMNINA INF.	46.978	46.857	100	3,46
Najemnina Črnomelj, Semič	46.978	46.857	100	3,46
STROŠ. VZDRŽEVANJA	39.417	68.689	57	2,90
Javna infrastruktura in osnsred	39.417	68.689	57	2,90
STROŠKI UPRAVE	137.577	139.274	99	10,14
INTERNI IN OST. STROŠKI	117.505	25.000	470	8,66
STROŠKI SKUPAJ	1.357.334	1.089.877	125	100,00
Prihodki iz dejavnosti	1.366.058	1.091.124	125	99,57
Drugi prihodki	5.872	10.000	59	0,43
PRIHODKI SKUPAJ	1.371.931	1.101.124	125	100,00
POSLOVNI REZULTAT	14.597	11.247	130	

Slika 11: Primerjava stroškov s planom – ravnanje z odpadki

obdelave in odlaganja (Cerod), kar je bilo razloženo že v poglavju 4.6.1.

5.1.3 Pogrebna dejavnost

V JP Komunala Črnomelj, kot upravljalec pokopališča Vojna vas, skrbimo za urejanje pokopališča po programu, ki zajema: dnevno odstranjevanje sveč z grobov, ureditev peščenih poti in stez, vzdrževanje okrasnega grmičevja, odvoz odpadkov, košnjo, pometanje asfaltnih površin, zimsko službo, vodenje katastra grobov in oddajanje grobov v najem ter upravljanje z mrliško vežico. Od julija 2016 na tem pokopališču opravljamo tudi pogrebno dejavnost s podizvajalci.

Negativni rezultat je posledica zagonskih stroškov, saj smo morali večino drobnega inventarja in opreme za izvajanje pogrebne dejavnosti nabaviti na novo.

Simulacija stroškov in prihodkov kaže, da je delavnost pozitivna, če izvedemo 8 pogrebno na mesec, kar je glede na statistične podatke realno.

Na podlagi pogodb s Krajevnimi skupnostmi Vinica, Butoraj, Sinji vrh in Dobljče, pogrebno službo opravljamo tudi na teh pokopališčih.

Za organiziranje pogrebne službe smo v maju 2016 zaposlili delovodjo pogrebne službe, v decembru pa še dva pogrebna delavca za določen čas dveh mesecev⁵. Vzpostavitev pogrebne službe je bilo zahtevno delo, saj je bilo potrebno vzpostaviti evidence, očistiti in urediti mrliško vežico v Vojni vasi, skleniti pogodbe s podizvajalci, nabaviti opremo, itd. Krajanje so nov način izvajanja pogrebne dejavnosti dobro sprejeli.

V letu 2017 planiramo takoj po sprejetju podzakonskih aktov dokončno organizirati lastno pogrebno moštvo za izvedbo pogrebnih svečanosti.

5.2 Področje vodo oskrbe, čiščenja in odvajanja odpadnih voda ter gradenj (VOKAG)

5.2.1 Področje oskrbe s pitno vodo

Osnovna naloga področja oskrbe s pitno vodo je kvalitetna in varna oskrba vseh uporabnikov pitne vode na področju občin Črnomelj in Semič. Vzdržujemo cca 350 km javnega vodovodnega omrežja in okrog 190 km hišnih vodovodnih priključkov.

Skupna količina načrpane vode je 1.559.075 m³

Za izvajanje nalog je skrbelo 13 delavcev in vodja področja.

VRSTA STROŠKA	DOSEŽENO	PLAN 2016	Index	STRUKTURA
MATERIAL	22.470	200		20,02
material	22.470	200		20,02
STORITVE	37.256	800	4,657	33,20
prevozne storitve		800	0	0,00
druge storitve	37.256			33,20
ZAVAROV. PREMIJE	300	500	60	0,27
zavar.infrastruktura	300	500	60	0,27
AMORIZACIJA	712	600	119	0,63
Opred. In neopred. OS	712	600	119	0,63
STROŠKI DELA	44.408	22.000		39,58
plače in prispevki	44.408	22.000		39,58
STROŠ. VZDRŽEVANJA	2.096			1,87
Osn.sredstva in inf.	2.096		0	1,87
STROŠKI UPRAVE	3.556	3.568	100	3,17
INTERNI IN OSTALI ODHODKI	1.413			1,26
STROŠKI SKUPAJ	112.211	27.668	406	100,00
Prihodki iz dejavnosti	106.091	23.300	455	97,93
Ostali prihodki	2.248	5.000		2,07
PRIHODKI SKUPAJ	108.339	28.300	383	100
POSLOVNI REZULTAT	-3.872	632	-613	

Slika 12: Primerjava stroškov s planom – pogrebna in pokopališka dejavnost

⁵ Z možnostjo podaljševanja

Delo na zagotavljanju redne in kakovostne oskrbe s pitno vodo je se izvajalo po prioriteti s posebnim poudarkom na področju zniževanja vodnih izgub. Za ta namen smo imeli v preteklemu letu stalno ekipo za iskanje okvar in zagotavljali sprotno odpravo okvar.

V občini Črnomelj smo delno ali v celoti obnovili 93 hišnih priključkov, v občini Semič pa 43, kar je bistveno več kot v preteklih letih. Osvojili smo prakso, da pri rekonstrukciji vodovoda obnovimo tudi vse hišne priključke, ki so vezani na to linijo. Obnove hišnih priključkov se financirajo iz omrežnin.

Na javnem vodovodnem omrežju in hišnih priključkih smo odpravili 623 okvar. To je sicer malo manj kot v letu 2015 (662), vendar je to že rezultat sistematičnega dela.

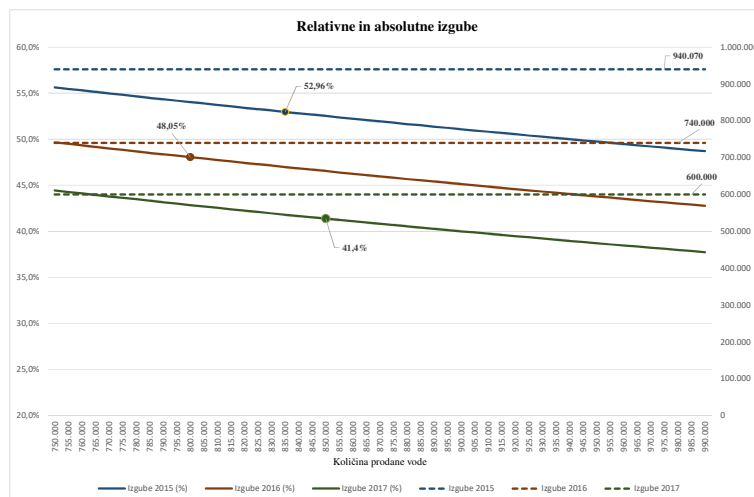
Opravili smo 1.093 rednih menjav vodomerov, skladno z določili Zakona o meroslovju. Namestili pa smo tudi 149 novih vodomerov, kar pomeni, da je 149 gospodinjstev v letu 2016 na novo priključenih na javno vodovodno omrežje.

Prostovoljno gasilsko društvo Črnomelj je v letu 2016 opravilo 203 prevoze pitne vode na področja, kjer ni javne vodo oskrbe, leto prej pa 381 prevozov⁶.

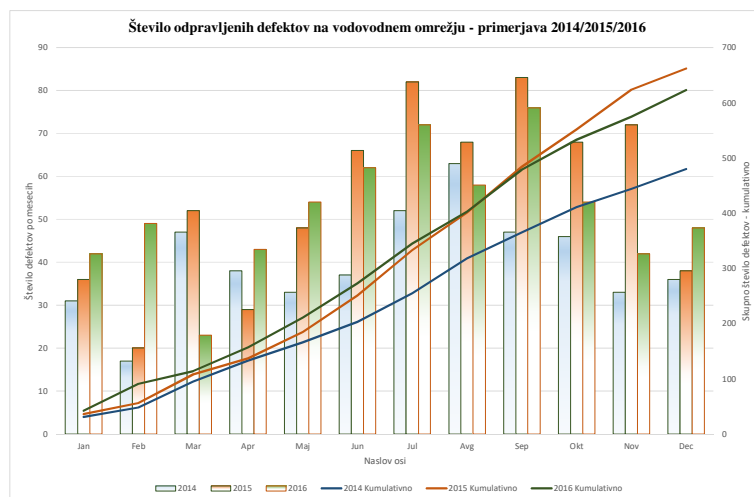
5.2.1.1 Zdravstvena ustreznost pitne vode

Z nadzorom, planiranjem, in izvajanjem Pravilnika o pitni vodi in HACCP sistema je bil zagotovljen primeren nivo zdravstvene ustreznosti pitne vode v vseh vodovodnih sistemih.

V letu 2016 je javno podjetje Komunala Črnomelj upravljala s petimi vodovodi: Črnomelj - Dobljče, Črnomelj – Blatniki, Črmošnjice, Potoki – Rožni Dol in Damelj – Sinji Vrh, ki so oskrbovali okoli 98⁷ % prebivalcev občin Črnomelj in Semič. Vodovod Damelj – Sinji Vrh je bil dan v uporabo v letu 2015.



Slika 13: Prikaz vodnih izgub po letih



Slika 14: Grafični prikaz števila odpravljenih defektov po letih

Vodovodni sistem	Št. preb.	priprava	sredstvo	način	Izvor vode	Zdr. ustr.
Črnomelj - Dobljče	12.713	Filtracija, Df	ClO ₂	avtomatsko	Izvir	ZU
Adlešiči – vodooskrbno območje		dodatna Df	Cl	avtomatsko		
Vinica ⁸ – vodooskrbno območje	1.209	dodatna Df	Cl	avtomatsko		
Semič – Blatnik	2.912	Df	Cl, ClO ₂	avtomatsko	Izvir, vrtine	ZU

⁶ Še en pokazatelj »mokrega« poletja

⁷ V občini Semič je še 30 prebivalcev, ki niso priključeni na javni vodovod, v občini Črnomelj pa

⁸ Sistem Vinica se smatra kot samostojni sistem, se pa od leta 2015 napaja iz zajetja Dobljče, enako velja za sistem Adlešiči

Letno poročilo 2016

Damelj – Sinji vrh	193	Filtracija, Df	NaOCl	avtomatsko	virtina	ZU
Črmošnjice	190	Df	NaOCl	avtomatsko	Izvir	ZU
Rožni Dol – Potoki	125	Df	NaOCl	avtomatsko	Izvir	ZU
Skupaj	17.149					

Slika 15: Osnovne informacije o vodovodih, s katerimi upravlja Komunalna Črnomelj d.o.o.

Zdravstveni nadzor je potekal skladno s Pravilnikom o pitni vodi (Ur.l.št. št. 19/04 in 35/04, 26/06, 92/06 in 25/09) in po dogovorjenem načrtu.

Skupno smo odvzeli 235 vzorcev za mikrobiološke preiskave in 91 vzorcev za sanitarno-kemične preiskave. Zaradi ugotavljanja parazitov in njihovih razvojnih oblik v pitni vodi smo odvzeli tri vzorce.

VODOVOD	MIKROBIOLOGIJA							KEMIJA					
	št. Vz.	U	%	NU	%	vzrok	%	št. Vz.	U	%	NU	%	vzrok
ČRNOMELJ													
zajetje Dobliče	12	0	0	12	100	12	100	11	11	100	0	0	
VH Grič – po	12	12	100	0	100	0	100	3	3	100	0	0	
VH in omr. upravlj.	24	24	100	0	100	0	100	12	12	100	0	0	
omrežje	81	81	100	0	100	0	100	23	23	100	0	0	
Skupaj	129							49					
SEMIČ													
virtina Č1	9	2	22	7	78	6	67	5	5	100	0	0	
virtina Č2	12	12	100	0	100	0	100	6	6	100	0	0	
po pripravi	6	6	100	0	100	0	100	3	3	100	0	0	
omrežje upr.	11	11	100	0	100	0	100	4	4	100	0	0	
omrežje	24	24	100	0	100	0	100	6	6	100	0	0	
skupaj	62							24					
ČRMOŠNJICE													
zajetje	1	0	0	1	100	1	100	1	1	100	0	0	
omrežje upr.	5	5	100	0	100	0	100	1	1	100	0	0	
omrežje	11	11	100	0	100	0	100	3	3	100	0	0	
skupaj	17							5					
POTOKI – ROŽNI DOL													
zajetje	2	0	0	2	100	1	50	1	1	100	0	0	
VH in omr. upr.	10	10	100	0	100	0	100	4	4	100	0	0	
omrežje	3	3	100	0	100	0	100	1	1	100	0	0	
skupaj	15							6					
DAMELJ-SINJI VRH													
virtina	1	0	0	1	100	1	100	1	1	100	0	0	
VH in ČP	7	7	100	0	100	0	100	5	5	100	0	0	
omrežje	6	6	100	0	100	0	100	1	1	100	0	0	
	14							7					
Skupaj (vsi vzorci)	235							91					

Slika 16: Pregled mikrobioloških in kemičnih rezultatov vodovodnih sistemov, ki so v upravljanju

Legenda:

- U=ustrezen, NU=neustrezen, vzrok pri MKB = število vzorcev z Escherichia coli, atr. – atrazin, d-atr. – desetilatrazin
- *- dod.p dodatne preiskave na kovine, dušikove spojine in parazite
- ***clostridium perfringens od 12 vzorcev 4x cl.perf.

Iz letnega poročila Zavoda za zdravstveno varstvo je razvidno, da je bila voda v vseh vodovodnih sistemih ocenjena kot zdravstveno ustrezna. Neustrezni so vzorci iz zajetij, z dobro

pripravo vode pa je le – ta v sistemu neoporečna. Vrtino Č2 na Blatniku v času onesnaženosti s fekalijami ne uporabljamo. Nadomestimo jo z novo vrtino na Brezovici.

Sekundarno kontaminacijo vode preprečujemo z izvajanjem izpiranja cevododov po pranju rezervoarjev in odpravi okvar. Če je le mogoče, se okvare na vodovodnih sistemih odpravljajo pod tlakom, da ne pride do onesnaženja vode v cevovodu. Pranje rezervoarjev in izpiranje cevododov se zaradi zagotavljanja redne oskrbe izvaja predvsem v nočnem času.

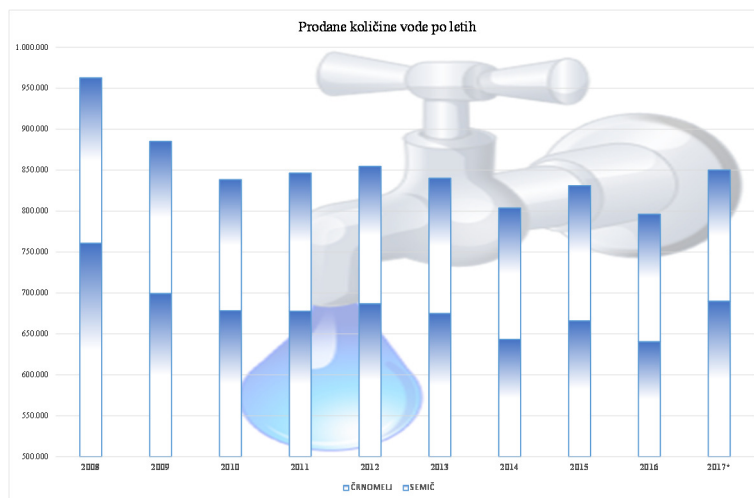
Nadzor nad delovanjem vitalnih objektov in naprav se izvaja na sedežu podjetja prek telemetrične povezave posameznih objektov s centrom, kar omogoča tudi alarmiranje s prenosom SMS sporočil na mobilne telefone v primeru izrednih dogodkov kot so; kritični nivoji v rezervoarjih, prekinitve delovanja črpalk, prekinitve doziranja klora itd. Za hitro ukrepanje v primeru okvar imamo v popoldanskem času in ob dela prostih dnevih organizirano dežurno službo. Številka dežurnega delavca je 040 476 009.

Mnenje⁹ Nacionalnega laboratorija za zdravje okolje in hrano je, da se varnost oskrbe s pitno vodo v primerjavi s preteklostjo izboljšuje. V prid temu mnenju navajajo:

- vključitev naprave za pripravo vode v vodovodni sistem Črnomelj,
- da je bilo na vodovodnem sistemu Črnomelj, Semič in Vinica obnovljeno več primarnih cevododov (zamenjava azbestno cementnih cevi s cevmi iz nodularne litine - investicija se še izvaja). V vodovodnem sistemu Vinica bo po prevezavi na vodovodni sistem Črnomelj ostalo v uporabi le še 144 metrov azbestno-cementnih cevi,
- da se je število okvar in vodne izgube na primarnih cevododih zaradi obnov cevododov zmanjšale,
- da so vodne izgube znane in se spremljajo mesečno,
- da se na terenu izvaja enkrat letno pranje vodohranov in izpiranje cevododov.

5.2.1.2 Količina prodne pitne vode:

Za leto 2016 smo predvidevali prodajo 900.000 m³ vode, dejanske prodane količine pa so bile 796.190 m³, kar je 88,5 % planiranih količin in 95,08 % prodanih količin v preteklem letu. Kot razlog za manjše prodane količine v letu 2016 ocenjujemo izredno deževno leto, pa tudi postopno priključevanje novih uporabnikov na področjih, kjer uporabniki še vedno uporabljajo kapnice. Izpad prihodka na dejavnosti vodo oskrbe je zaradi nižjih količin 99.045 €.



Slika 17: Grafični prikaz količine prodane vode po letih

Kljub širitvi vodovodnega omrežja se količine prodane pitne vode ne povečujejo, ampak celo zmanjšujejo. V letu 2016 smo v upravljanje prevzeli večino vodovodnih omrežij in objektov, ki so bili zgrajeni v projektu Trajnostne oskrbe prebivalstva s pitno vodo in varovanje vodnih virov Bele krajine.

⁹ Povzeto iz letnega poročila NLZOH (Pitne vode – letno poročilo 2016, Komunala Črnomelj št 421-008/2017)

5.2.1.3 Primerjava stroškov s planom

Dejavnost je poslovala z izgubo v višini 10.128 €. Kot že omenjeno je glavni vzrok manjša prodajna količina.

Nekatere stroškovne postavke precej odstopajo od planiranih, vendar ene v negativno, druge pa v pozitivno smer, tako da se medsebojno kar lepo kompenzirajo. Razloge za to je iskati v dejstvu, da smo način, področje ter intenzivnost dela prilagajali trenutnim potrebam, ki so se tekom leta močno odklonile od originalno planiranih. Največji oz. najpomembnejši odmiki so:

- Defekti se iz primarnih linij »selijo« na sekundarne linije in hišne priključke, kar pomeni manjše stroške za material ter večje za druge storitve. Trend se bo očitno nadaljeval tudi v prihodnje
- Obnovljeno je bilo veliko več hišnih priključkov – povečani stroški drugih storitev
- Kasnejši prevzem infrastrukture v upravljanje (vodovod – občina Črnomelj) pomeni manj stroškov za najemnine. Del razlike je bil vrnjen uporabnikom pri decembrskih položnicah, del pa porabljen za večje število obnovljenih hišnih priključkov
- Vzdrževanje – gre za investicijsko vzdrževanje v infrastrukturo, ki jo imamo v upravljanju (telemetrija, obnova vodohrana v Čudnem selu) – financiranje le-tega se vrši iz najemnin
- Zmanjšan strošek električne energije – rezultat zmanjšanja vodnih izgub, kakor tudi manjših prodanih količinah

VRSTA STROŠKA	DOSEŽENO	PLAN 2016	Index	STRUKTURA
MATERIAL	274.441	405.527	68	12,38
material	149.012	240.527	62	6,72
energija, gorivo	125.428	165.000	76	5,66
STORITVE	272.131	168.700	161	12,28
analiza pitne vode-mon.	27.279	26.000	105	1,23
prevozne storitve	9.432	1.200	786	0,43
druge storitve	235.420	141.500	166	10,62
ZAVAROV. PREMIJE	35.579	34.994	102	1,61
zavar.infrastrukture	28.599	28.994	99	1,29
zavar.opreme	6.980	6.000	116	0,31
STROŠKI DELA	396.922	410.000	97	17,91
plače in prispevki	396.922	410.000	97	17,91
AMORTIZACIJA	29.387	28.000	105	1,33
opred. in neopred. OS	29.387	28.000	105	1,33
NAJEMNINA INF.	614.298	715.948	86	27,72
najemnina Črnomelj,Semič	614.298	715.948	86	27,72
STROŠ. VZDRŽEVANJA	135.910	60.000	227	6,13
osnovna sredstva in inf.	135.910	60.000	227	6,13
INTERNI IN OSTALI ODHODKI	186.564	30.000	622	8,42
STROŠKI UPRAVE	271.079	274.397	99	12,23
STROŠKI SKUPAJ	2.216.311	2.127.566	104	100,00
Prihodki iz dejavnosti	1.909.995	1.814.196	105	86,57
Interni in drugi prihodki	296.188	325.000	91	13,43
PRIHODKI SKUPAJ	2.206.183	2.139.196	103	100,00
POSLOVNI REZULTAT	-10.128	11.630	-87	

Slika 18: Primerjava stroškov s planom – vodo oskrba

5.2.2 Področje odvajanja in čiščenja odpadnih voda

V področje odvajanja in čiščenja komunalne in padavinske odpadne vode sodijo dejavnosti: odvajanje komunalne in padavinske odpadne vode, čiščenje komunalne in padavinske odpadne vode in storitve, vezane na obstoječe greznice in MKČN.

Delo v enoti opravlja 5 delavcev in delovodja; dva opravljajo storitve, vezane na obstoječe greznice in MKČN, dva delavca sta zadolžena za delovanje čistilnih naprav in vzdrževanje kanalizacijskega omrežja, en pa za sprejem naročil, obveščanje strank, vodenje evidenc in ostala dela v sprejemni pisarni.

Na centralni čistilni napravi (ter deloma na čistilni napravi Semič) delo obsega odvajanje odvečnega blata v zgoščevalec, odstranjevanje peska in plavajočega blata, merjenje biologije, temperature vode in zraka, vizualna kontrola delovanja čistilne naprave, izvajanje dehidracije stabiliziranega blata in vodenje dnevnika. Na ostalih čistilnih napravah: v Črmošnjicah, na Krvavčjem vrhu, Sovinku, v Starem trgu, Radencih, Dragatušu, na Vinici, v Kanižarici in Gribljah pa se opravljajo tekoča vzdrževalna dela.

5.2.2.1 Letni povprečni učinek čiščenja čistilnih naprav¹⁰

ČN	ZMOGLJI V-OST ČN	LETNI POVPREČNI REZULTATI MONITORINGA IN POVPREČNI UČINEK ČIŠČENJA					
		KPK (mg/l)		Mejna vrednost	BPK5 (mg/l)		Mejna vrednost
1. ČN VOJNA VAS	9600 PE	Vtok	1334		Vtok	376	
		Iztok	37	125	Iztok	2	25
		Učinek čiščenja (%)	97,1		Učinek čiščenja (%)	99,4	
2. ČN VINICA	1800 PE	Vtok	334		Vtok	/	
		Iztok	71	150	Iztok	17	30
		Učinek čiščenja (%)	78,7		Učinek čiščenja (%)	/	
3. ČN KANIŽARIC A	1000 PE	Vtok	849		Vtok	/	
		Iztok	79	150	Iztok	17	30
		Učinek čiščenja (%)	90,7		Učinek čiščenja (%)	/	
4. ČN DRAGATUŠ	700 PE	Vtok	395		Vtok	/	
		Iztok	53	150	Iztok	9	30
		Učinek čiščenja (%)	86,5		Učinek čiščenja (%)	/	
5. ČN GRIBLJE	500 PE	Vtok	239		Vtok	/	
		Iztok	65	150	Iztok	26	30
		Učinek čiščenja (%)	72,7		Učinek čiščenja (%)	/	
6. ČN STARI TRG OB KOLPI	250 PE	Vtok	307		Vtok	/	
		Iztok	33	150	Iztok	3	30
		Učinek čiščenja (%)	89,4		Učinek čiščenja (%)	/	
7. ČN RADENCI	150 PE	Vtok	538		Vtok	/	
		Iztok	59	150	Iztok	5	30
		Učinek čiščenja (%)	89,0		Učinek čiščenja (%)	/	
8. ČN SEMIČ	2800 PE	Vtok	653		Vtok	307	
		Iztok	21	125	Iztok	3	25
		Učinek čiščenja (%)	96,8		Učinek čiščenja (%)	98,88	
9. ČN ČRMOŠNJI CE	250 PE	Vtok	696		Vtok	/	
		Iztok	44	150	Iztok	3	30
		Učinek čiščenja (%)	93,6		Učinek čiščenja (%)	/	
10. ČN KRVAVČJI VRH	90 PE	Vtok	520		Vtok	/	
		Iztok	48	150	Iztok	7	30
		Učinek čiščenja (%)	90,8		Učinek čiščenja (%)	/	
11. ČN SOVINEK	50 PE	Vtok	1091		Vtok	/	
		Iztok	68	150	Iztok	6	30
		Učinek čiščenja (%)	93,8		Učinek čiščenja (%)	/	

Slika 19: Tabelarni prikaz učinkov čiščenja posameznih čistilnih naprav

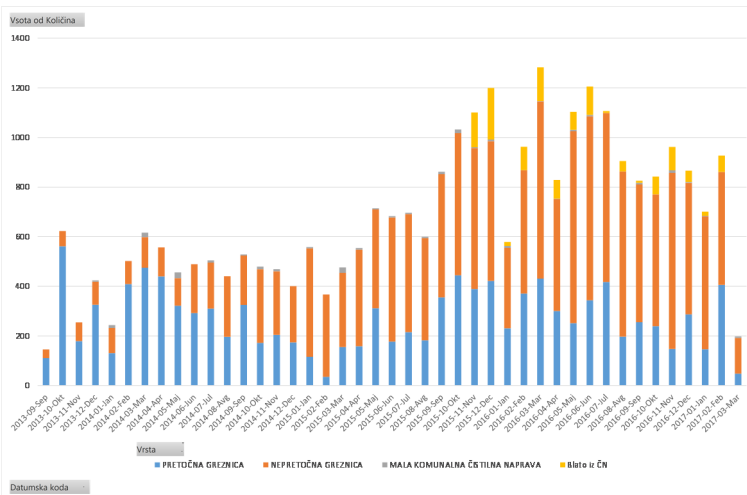
Podatek o učinku čiščenja je zavajajoč, saj je izračun le-tega odvisen od parametrov vtoka. Pomembno je, da je KPK in BPK¹¹ na iztoku daleč pod mejnimi vrednostmi na vseh čistilnih napravah.

¹⁰ Povzeto iz poročil o obratovalnem monitoringu (NLZOH)

¹¹ Kemična potreba po kisiku in Biološka potreba po kisiku

V obravnavanem letu je bilo odvedenih in očiščenih 380.509 m³ komunalne odpadne vode, kar je 95 % predvidenih količin, oziroma dobrih 97 % lanskoletnih količin.

Odpeljali in očistili smo 11.467 m³ komunalnih odpadnih vod iz obstoječih greznic in MKČN; v letu 2015 – 8.800 m³. Od celotne količine smo opravili samo 59 odvozov v skupni količini 349 m³ greznične gošče, za katero smo izstavili uporabnikom račun. Vsi ostali odvozi so se opravili po programu, bodisi so bili odvozi opravljeni po naročilu, bodisi plansko.



5.2.2.2 Primerjava stroškov s planom

Prihodki so bili manjši od planiranih zaradi manjših prodanih količin vode, medtem ko so stroški variirali podobno kot pri vodo oskrbi; eni v plus in drugi v minus. Največja odstopanja so:

- Druge storitve – strošek prevoza in deponiranja dehidriranega blata. V letu 2015 – 411.000 kg, v letu 2016 - 680.000 kg. Učinek večje količine načrpane greznične gošče iz greznic in MKČN
- Material (kemikalije) – ravno tako posledica večjih količin
- Stroški vzdrževanja – specialno vozilo za črpanje greznične gošče je pri koncu življenjske dobe in se posledično tudi bolj kvari.
- Amortizacija – napaka pri planiranju. Amortizacijska doba specialnega vozila iz zgornje alineje se izteče šele v letu 2017 in ne v 2016

Slika 20: Količine odpeljanih grezničnih gošč po mesecih

material	21.648	11.000	197	2,12
energija, gorivo	95.880	101.500	94	9,41
STORITVE	80.240	61.153	131	7,87
analize, monitoringi	9.368	13.500	69	0,92
prevozno storitve	14.587	13.100	111	1,43
druge storitve	56.285	34.553	163	5,52
ZAVAROV. PREMJE	16.322	31.148	52	1,60
zavar. infrastrukture	11.230	22.648	50	1,10
zavar.opreme	5.093	8.500	60	0,50
STROŠKI DELA	184.806	180.000	103	18,13
plače in prispevki	184.806	180.000	103	18,13
AMORTIZACIJA	43.462	24.380	178	4,26
opred. in neopred. OS	43.462	24.380	178	4,26
NAJEMNINA INF.	373.904	399.063	94	36,68
najemnina Črnomelj	373.904	399.063	94	36,68
STROŠ. VZDRŽEVANJA	52.240	33.980	154	5,12
osn.sred. in inf.	52.240	33.980	154	5,12
STROŠKI UPRAVE	131.946	133.592	99	12,94
INTERNI IN OSTALI ODHODKI	18.933	60.000	32	1,86
STROŠKI SKUPAJ	1.019.380	1.035.816	98	100,00
Prihodki iz dejavnosti	975.653	1.044.441	93	96,13
Drugi prihodki	39.290	10.000	393	3,87
PRIHODKI SKUPAJ	1.014.943	1.054.441	96	100,00
POSLOVNI REZULTAT	-4.437	18.625	-24	

Slika 21: Primerjava stroškov s planom – Odvajanje in čiščenje

5.2.3 Tržne dejavnosti

5.2.3.1 Gradnje

Na področju gradenj smo v letu 2016 prihodek ustvarili z izvedbo naslednjih večjih del:

- Obnova kanalizacije Livar
- Obnova vodovoda Brdarci
- Obnova fekalne kanalizacije na Železničarski cesti
- Gradnja kanalizacije Griblje
- Gradnja vodovoda Zapudje
- Gradnja vodovoda na višinski coni
- Obnova vodovoda Zajčji vrh
- Obnova vodovoda Vojinska cesta
- Obnova vodovoda Kot – Gaber
- Obnova vodovoda Kot – Ručeta vas
- Obnova vodovoda – Kolodvorska cesta, Semič

Poleg večjih delovišč so prihodki na dejavnosti nastali tudi z opravljenimi manjšimi deli, kot so: izvedba hišnih priključkov in ostala dela v okviru dejavnosti, ki pa niso javna služba.

Izvedbo investicij na komunalni infrastrukturi sta Občini Črnomelj in Semič zaupali JP Komunalni, skladno z določili ZJN 3.

V okviru stroškovnega mesta so vodeni tudi stroški in prihodki iz naslova izvajanja programa javnih del, kateri so pokriti s prihodki iz naslova refundacij Zavoda za zaposlovanje RS in Občine Črnomelj.

V preteklih letih se je na splošno več vlagalo v izgradnjo nove infrastrukture in manj v obnove. V letu 2016 pa se je trend obrnil, kar je razveseljivo iz več vidikov:

- »pokritost« z javnim vodovodom je v občinah Črnomelj in Semič resnično na zavidljivem nivoju
- Obnove pozitivno vplivajo na zmanjševanje vodnih izgub
- Obnove so praviloma manjši projekti kot novogradnje, zato jih lahko izvajamo v večji meri v lastni režiji

Manj razveseljivo dejstvo pa je, da zaradi situacije, v kateri se gradbeništvo nahaja, sili cene navzdol, zato je tudi poslovni rezultat (relativno in absolutno) manjši od predvidenega in željenega.

VRSTA STROŠKA	DOSEŽENO	PLAN 2016	Index	STRUKTURA
MATERIAL	188.023	178.000	106	16
material	179.152	170.000	105	14,98
gorivo	8.871	8.000	111	0,74
STORITVE	740.504	751.200	99	61,93
prevozne storitve	548	1.200	46	0,05
druge storitve	739.956	750.000	99	61,88
ZAVAROV. PREMIJE	3.212	3.900	82	0,27
zavar. opreme	3.212	3.900	82	0,27
STROŠKI DELA	84.406	65.000	130	7,06
plače in prispevki	84.406	65.000	130	7,06
AMORTIZACIJA	11.116	0		0,93
Opred. in neopred. OS	11.116			0,93
STROŠ. VZDRŽEVANJA	14.649	0		1,23
osnovna sredstva	14.649			1,23
STROŠKI UPRAVE	145.948	147.788	99	12,21
INTERNI IN DRUGI ODHODKI	7.927	60.000	13	1
STROŠKI SKUPAJ	1.195.785	1.205.888	99	100
Prihodki iz dejavnosti	1.203.269	1.219.000	99	98,69
Drugi prihodki	15.924	34.000		1,31
PRIHODKI SKUPAJ	1.219.193	1.253.000	97	100
POSLOVNI REZULTAT	23.408	47.112	50	

Slika 22: Primerjava stroškov s planom - Gradnje

6 Uprava

Stroškovno mesto uprava sestavljajo naslednje službe:

- direktor
- splošno kadrovska služba
- finančno računovodska služba
- komerciala in priprava dela
- služba kakovosti, razvoja in inženiringa

Razlika med stroški in prihodki tega stroškovnega mesta se na posamezna stroškovna mesta razporedi po ključu, ki je sprejet z Gospodarsko finančnim načrtom in se med letom ne spreminja. Stroške in prihodke uprave predstavljajo direktni stroški in prihodki skupnih služb in ostali poslovni dogodki, katere neposredno ni možno pripisati nobenemu stroškovnemu mestu. Razporeditev na posamezna stroškovna mesta se opravi v okviru kontov razreda 5, ki nima salda.

6.1 Splošno kadrovska služba

Splošna in kadrovska služba ima v podjetju določeno vlogo oziroma funkcijo, saj se ukvarja z zaposlenimi, in sicer ne samo z njihovim strokovnim delovanjem, izobraževanjem, nagrajevanjem, temveč tudi z osebnim razvojem zaposlenega. K temu pripomore ustrezna organizacijska klima, ki je pogojena z že obstoječo organizacijsko kulturo. Kadrovska služba obsega splet različnih medsebojno povezanih nalog, ki se nanašajo na kadre: sistemizacijo delovnih mest, strukturo zaposlenih, kadrovske vire itd. Naloga službe je tudi, da se ukvarja z razvojem, stimuliranjem in organiziranjem kadrov v procesu dela. Vključuje se v kratkoročni in dolgoročni razvoj podjetja. V službi sta bili zaposleni vodja, administrator – prilagojeno delavno mesto in čistilka.

Vodja službe opravlja dela s področja obračunu plač ter kadrovske in pravne naloge, za zahtevnejše pravne zadeve pa imamo sklenjeno pogodbo o sodelovanju z odvetnikom, predvsem za zastopanje na sodišču ter pri sklepanju služnostnih pogodb. Po pooblastilu direktorja vodja službe opravlja dela in naloge koordinatorja za področje varstva pri delu in požarne varnosti.

6.2 Finančno računovodska služba

Služba je zadolžena za računovodsko spremljanje poslovanja po SRS 32. V oddelku so bile zaposlene 4 delavke – vodje službe, vodja knjigovodstva, finančni referent ter blagajnik in fakturist; katerih naloge so bile:

- knjiženje poslovnih dogodkov v glavno knjigo
- fakturiranje komunalnih storitev in ostalih storitev po delovnih nalogih
- blagajniško poslovanje in izterjava
- skrb za likvidnostno stanje podjetja
- vodenje škodnih dogodkov za zavarovalnico
- planiranje in analiziranje poslovanja podjetja
- priprava elaboratov o cenah komunalnih storitev
- vodenje registra infrastrukture v najemu
- ostala opravila povezana z računovodskih poročanjem za notranje in zunanje potrebe

6.3 Komerciala in priprava dela

V službo, poleg opravil komerciala in priprave dela, sodi tudi pogrebna služba.

V komerciali sta zaposlena dva delavca, v pogrebni službi pa je redno zaposlen delovodja in dva grobarja za določen čas.

Služba je zadolžena za :

- nabavo osnovnih sredstev,
- nabavo zaščitnih sredstev,
- javna naročila
- pridobivanje ponudb, preverjanje cen, naročanje blaga in storitev
- sestavljanje kupoprodajnih in gradbenih pogodb, obnavljanje letnih pogodb in sklepanje aneksov k osnovnim pogodbam,
- pridobivanje del na trgu
- izdelavo ponudb in predračunov za dela na trgu,
- zagotavljanje stalnosti cen blaga in storitev,
- uskladitev cenika strojnih in prevoznih storitev,
- skladiščna opravila,
- vse dogovore v zvezi s pogrebom, pripravo in izvedbo pogrebnih svečanosti ter obračun izvedenih storitev.

6.3.1 Javna naročila

V letu 2016 smo izvedli naslednje razpise:

- odvoz odpadkov s specialnim vozilom,
- vzdrževanje vozil in ostale opreme,
- nakup goriva
- izvajanje analiz pitne in odpadne vode ter monitoringov
- nabavo kemikalij za pripravo pitne vode
- nabavo vodovodnega materiala

Za dobavo ostalih materialov, storitev in opreme smo zbirali ponudbe, skladno z določili ZJN3.

6.3.2 Nabava osnovnih sredstev

V planskem dokumentu za leto 2016 smo predvideli višino amortizacije osnovnih sredstev podjetja v višini 139.993 €, njeno porabo pa skladno s potrebami in razpoložljivimi finančnimi sredstvi. Dejanska obračunana amortizacija v letu 2016 znaša 162.078 €.

Poleg amortizacije je investicijam v opremo in razvoj namenjen tudi donos na vložena sredstva, ki je vključen v ceno storitev obveznih občinskih gospodarskih javnih služb, ki je bil predviden v višini 21.349 €.

6.4 Tehnično razvojna služba

Služba je nastala z uveljavitvijo nove organizacijske sheme konec leta 2015 s preoblikovanjem prejšnje Službe kakovosti, razvoja in inženiringa v kateri je bil zaposlen en delavec. V tehnično razvojni službi je predvideno pet delavcev; vodja službe, dva geodeta, dva vodji projektov in vzdrževalec. Služba je nastala s prerazporeditvijo delavcev iz drugih oddelkov. Delovno mesto vzdrževalca in enega geodeta ni zasedeno.

V letu 2016 je služba delovala predvsem na področju:

- vodenja projektov , investicij, vodenje delovišč, izvajanje obračuna,
- spremljanja monitoringa na ČN in MKČN,
- izdelave programa za zaščito vodnih virov,
- pridobivanja okoljevarstvenih dovoljenj,
- pridobivanja služnosti,
- sodelovanja pri tehničnih pregledih in prevzemu del,
- prevzema gospodarske javne infrastrukture v upravljanje,
- skrbi za smotno porabo sredstev, namenjenih za interventno vzdrževanje,
- izdelavi predlogov Občinam za vlaganje v obnovo komunalne infrastrukture,
- sodelovanja z investitorji, izvajalci, nadzornimi organi, projektanti in drugimi,
- sodelovanja pri izdelavi projektne dokumentacije,
- skrbnika informacijskega sistema,
- izdelave popisov del za interne investicije in zunanje izdelave predračunov,
- priprave dokazil o zanesljivosti objektov za investicije,
- vodenja katastra gospodarske javne infrastrukture,
- izvajanja javnih pooblastil (soglasij, smernic , mnenj),
- koordinacije aktivnosti pri zniževanju vodnih izgub,
- izvajanja geodetskih del za potrebe podjetja,
- vodenja katastra infrastrukturnih vodov in naprav po posameznih občinah,
- sodelovanja pri investiciji Nadomestna oskrba Bele krajine s pitno vodo in varovanje vodnih virov, II. faza.

7 Tveganja

7.1 Opredelitev tveganj in njihovo upravljanje

PODROČJE	OPIS	NAČIN OBVLADOVANJA	STOPNJA TVEGANJA
Oskrba s pitno vodo	Zniževanje vodnih izgub	Redno spremljanje in izvajanje programa, rekonstrukcije kritičnih cevovodov,	SREDNJA
	Lastništvo MC I. faza (skupni del)	Podpis medobčinske pogodbe, slabitev vrednosti in vpliv na najemnino	VELIKA
	Nedoseganje planiranih prodanih količin na storitvah in na omrežnini	Pisno obveščanje možnih uporabnikov o obvezi po priključitvi Ukrepanje komunalnega nadzornika	VELIKA
Odvajanje in čiščenje komunalne in padavinske odpadne vode	Izvedba programa izvajanja storitve, vezane na obstoječe greznice in MKČN do septembra	Delo v izmenah, nabava novega specialnega vozila	VELIKA
Ravnanje z odpadki	Visoka cena obdelave in odlaganja na Cerodu	Čimprejšnja odločitev Občin o pričetku izvedbe investicije za MBO na Cerodu	VELIKA
Pogrebna dejavnost	Širitev dejavnosti urejanja pokopališč, Pogrebna in pokopna dejavnost	Sprememba Odloka o pogrebni in pokopni dejavnosti, zagotovitev kadrov in opreme, dogovor s KS	VELIKA
Splošno	Likvidnost	Z občinama dogovoriti namensko porabo sredstev najemnin in izvedbo po sistemu IN HOUSE, načrtovanje večjih obveznosti	SREDNJA

7.2 Opis tveganj

7.2.1 Oskrba s pitno vodo

7.2.1.1 Zniževanje vodnih izgub

Zniževanje vodnih izgub je ena od pomembnejših stalnih nalog oddelka vodo oskrbe. V letu 2016 smo se z vodnimi izgubami aktivno ukvarjali.

Že pred leti je bil izdelan program zniževanja vodnih izgub, katerega smo novelirali in ga pričeli striktno izvajati. En delavec v oddelku vodo oskrbe je bil zadolžen za nadzor nad delovanjem sistema in odkrivanje okvar. Enkrat tedensko so se sestali strokovni delavci za to področje, pregledali aktivnosti in učinke preteklega tedna in se dogovorili za naprej. Doseženi rezultati v letu 2016 so opisani v poglavju 5.2.1.

Program zniževanja vodnih izgub je naravnano dolgoročno, kar pomeni, da poleg odkrivanja in odprave okvar vključuje tudi obnovo kritičnih delov infrastrukture, tako na primarnem in sekundarnem omrežju, kot tudi na hišnih priključkih.

Občinama smo ob pripravi proračunov posredovali seznam prioritarnih obnov cevodov. Dogovori z občinama potekajo in pričakujemo čim prejšnjo odločitev in pričetek del že v začetku leta 2017.

7.2.1.2 Lastništvo MC I. faza

Problem lastništva magistralnega cevododa I. faza je star že desetletje. Leta 2011 smo prevzeli v upravljanje cevodod od Blatnika v občini Semič do Stranske vasi, skupaj z objekti. Cevodod je bil zgrajen za potrebe vseh treh belokranjskih občin, predvsem pa zagotovitvi nemotene oskrbe s pitno vodo Metliki. V začetni fazi so projekt sofinancirala tri Ministrstva, v zadnjem delu pa tudi vse tri belokranjske Občine v razmerju: tri dele je financirala Občina Črnomelj, dva dela Občina Metlika, en del pa Občina Semič. V teh deležih so bile tudi predvidene razpoložljive količine pitne vode za posamezno občino. V sklopu te investicije sta bili zgrajeni tudi napravi za pripravo pitne vode na Griču in na Veselici v Metliki.

Napravo za pripravo pitne vode na Griču, vključno z rekonstrukcijo črpališča in obnovo tlačnega voda smo prevzeli v upravljanje že leta 2006, kot infrastrukturo na območju občine Črnomelj, prav tako je verjetno Komunala Metlika prevzela v upravljanje objekt na Veselici. Nov skupni vodovod od vrtin na Blatniku do VH Krč skupaj z objekti in omrežje od PČ Nestoplja vas do Gradca pa se nahaja na območju občine Semič. Ob prevzemu tega vodovoda v upravljanje smo sledili deležem iz pogodbe o sofinanciranju, saj so v tej smeri potekali tudi pogovori o pogodbi, ki bi določala lastništvo in upravljanje te skupne infrastrukture. Kaj hitro je bilo jasno, da do pogodbe ne bo prišlo. Vodni vir na Blatniku ima zmogljivost 30 lit/sek, predviden odzem po občinah pa je bil: 16 lit/sek; Metlika, 9 lit/sek Semič in 5 lit/sek Črnomelj. Občina Metlika vse do danes iz tega vira ni odvzela niti kubičnega metra vode.

Vse tri Občine so imenovala posebno komisijo, ki bi pripravila osnutek omenjene pogodbe. Od leta 2010 do 2013 se je komisija nekajkrat sestala in pripravila več variant pogodbe, vendar za Metliko nobena ni bila sprejemljiva. Občine se niso dogovorile niti o kritju dela stalnih stroškov, ki bi jih morala kriti občina Metlika.

V upravljanju imamo tako infrastrukturo, ki je predimenzionirana za potrebe Občin Črnomelj in Semič. Povzročata prevelike stroške JP Komunala kot upravljalca; najemnina, zavarovanje, itd. Ti stroški se seveda prenesejo na uporabnike.

Skladno z računovodskimi predpisi je potrebno opraviti slabitev osnovnega sredstva, če so se pojavile spremembe v rabi tega sredstva z neugodnim vplivom na družbo. V primeru MC I. faza se je to prav gotovo zgodilo, zato predlagamo Občinama, da pristopita k cenzitvi te infrastrukture glede na dejansko rabo in potrđita ustrezno slabitev sredstev MC I. faza na področju občine Semič.

V letu 2016 je Občina Metlika izrazila pripravljenost za prevzem te infrastrukture in predaje v upravljanje obema Komunalam, saj je bila II. faza Nadomestne oskrbe s pitno vodo prebivalcev Bele krajine in varovanje vodnih virov, le nadaljevanje I. faze. Zaradi te namere se nismo odločili za pričetek postopka slabitve, saj bi potrebovali tudi soglasje Občine Metlika. Odločitev o usodi MC I. faza je tako še vedno v rokah vseh treh belokranjskih Občin.

7.2.1.3 Nedoseganje planiranih prodanih količin na storitvah in na omrežninah

Z izgradnjo nove komunalne infrastrukture je veliko uporabnikov dobilo možnost priključitve na javno vodovodno in tudi kanalizacijsko omrežje, interes po priključitvi pa žal ni velik.

Odloki o izvajanju posameznih gospodarskih javnih služb varstva okolja v obeh občinah določajo obvezo po priključitvi vseh uporabnikov tam, kjer je ta možnost zagotovljena. JP Komunalna je te uporabnike že opozorila po obvezi po priključitvi v glasilu Belokranjec, kjer je bil opisan tudi postopek. Vse potrebne informacije so dostopne na spletni strani JP Komunalna, občani pa jih lahko dobijo tudi v sprejemni pisarni podjetja.

V letu 2016 so pisna obvestila prejeli tudi posamezniki, po poteku rokov iz obvestil pa bomo seznam ne priključenih posredovali Medobčinski inšpekcijski službi in redarstvu, ki bo postopalo skladno z določili občinskih Odlokov.

Število priključenih in poraba pitne vode vpliva na ceno, tako omrežnine, kot storitve. Stroški za JP Komunalno so se s prevzemom novo zgrajene infrastrukture bistveno povečali, dodatni prihodki pa so minimalni. Poleg tega, da se uporabniki le postopno priključujejo, je vzrok tudi v tem, da so predvsem na območju višinskega vodovoda še vedno v uporabi kapnice.

V sklopu investicije Trajnostne oskrbe s pitno vodo in varovanje vodnih virov na območju Bele krajine, II. Faza, je bilo v občinah Črnomelj in Semič zgrajeno 44 km novega vodovodnega omrežja, 7 prečrpavališč in 15 vodohranov. Upravljanje s temi objekti povzroča stroške; najemnina, električna energija, vzdrževanje itd.

Cene storitev in omrežnin, ki so bile potrjene in uveljavljene s 1. 1. 2016, temeljijo na predvidenih količinah prodanih storitev, zato nedoseganje teh količin kliče po dvigu cen ali dodatni subvenciji cen s strani obeh Občin.

7.2.2 Odvajanje in čiščenje komunalne in padavinske odpadne vode

7.2.2.1 Izvedba programa izvajanja storitve, vezane na obstoječe greznice in MKČN

V drugi polovici leta 2014 smo pričeli z izvajanjem storitve, vezane na obstoječe greznice in MKČN, skladno z Uredbo o odvajanju in čiščenju komunalne in padavinske odpadne vode. Ker evidenc o številu in vrsti greznic nismo imeli, smo se odločili, da bomo storitev pričeli izvajati in evidenco vzpostavljali sprotno. V treh letih bi morali obdelati območje obeh občin, saj je storitev pri nepretočnih greznicah in MKČN potrebno opraviti enkrat v treh letih. Izdelali smo program opravljanja storitev po naseljih za tri leta. Predvidevali smo, da je nepretočnih greznic, ki se morajo redno prazniti, zelo malo. Vse občane smo namreč v našem glasilu EkoKomunalec in v Belokranjcu večkrat pozvali, naj nam v primeru, da imajo nepretočno greznico, to sporočijo, ker so v tem primeru upravičeni do nižje okoljske dajatve (le 10%). Odziva ni bilo, ko pa smo storitev pričeli opravljati, je število nepretočnih greznic rastlo iz dneva v dan, tako da smo v večji meri opravljali le storitve po naročilu.

Namensko vozilo je že staro, zato bo potrebno razmišljati o nabavi novega, kar pa je kar velik finančni zalogaj. Glede na to, da je bilo obstoječe namensko vozilo nabavljeno iz sredstev okoljskih dajatev, ki so prihodek proračuna Občin, bomo tudi v naslednjem letu Občini zaprosili vsaj za sofinanciranje nabave novega namenskega vozila.

7.2.3 Ravnanje z odpadki

7.2.3.1 Visoka cena obdelave in odlaganja na CERODu

V letu 2016 se je cena obdelave in odlaganja odpadkov povečala iz 91,63 € na tono pripeljanih odpadkov na 183,56 €. Od 1.1.2017 je veljavna cena obdelave in odlaganja sicer za dobrih 30 € po toni nižja, vendar je ta strošek še vedno zelo visok.

Gospodarsko javno službo obdelave in odlaganja odpadkov za Občini Črnomelj in Semič opravlja Javno podjetje CEROD, skladno z določili Odloka o zbiranju in odvozu

odpadkov v obeh občinah pa je JP

Komunala Črnomelj dolžna enkrat letno izračunati obremenitev za uporabnike na podlagi dejanskih količin zbranih in odloženih odpadkov, ter dejanskih stroškov v predhodnem letu.

V marcu 2016 smo opravili izredni preračun zaradi izredno velikega povišanja cene na Cerodu (iz 91,63 € na tono pripeljanih na 173,60 €), storitev pa smo uporabnikom zaračunavali za 16 kg, kolikor je pokazal rezultat ločeno zbranih odpadkov v preteklem letu.

Cerod je cene povišal še s 1.10.2016 in sicer na 183,56 € za tono pripeljanih odpadkov, vendar v JP komunala Črnomelj tega povišanja nismo prenesli na uporabnike.

Visoke cene storitev na Cerodu so posledica neizvajanja investicije v lastno mehansko biološko obdelavo odpadkov. Odločitev o investiciji je bila na skupščini družbe sicer potrjena, vendar do podpisa pogodbe o sofinanciranju s stani v projekt vključenih Občin še ni prišlo. Posavske občine namreč v projektu ne bodo sodelovale, skladno z določili Družbene pogodbe CEROD-a pa bodo o ceni storitev odločali tudi župani teh Občin. Predvsem zaradi nižjih količin, ki ne pridejo na Cerod iz teh občin, je potreba po dvigu cen obdelave in odlaganja tako velika.

Poslanstvo Ceroda se je v letu 2016 popolnoma spremenilo, kar kliče tudi po statusni spremembi družbe.

7.2.4 Pogrebna dejavnost

7.2.4.1 Širitev dejavnosti urejanja pokopališč, pogrebna in pokopna dejavnost

V letu 2016 je bila v JP Komunala organizirana pogrebna služba, za dokončno organizacijsko obliko pa je potrebno počakati podzakonske akte, ki jih je država dolžna sprejeti do aprila 2017. Zakon o pogrebni in pokopališki dejavnosti je bil v letu 2016 sprejet, ne pa še podzakonski predpisi.

Odlok o Pokopališki in pogrebni dejavnosti velja že od leta 1992. V JP Komunala smo pripravili osnutek novega odloka, skladen z novim Zakonom, vendar bomo počakali še podzakonske predpise.

I. Cenik do 1. 2. 2016 (Črnomelj)		Cena		I. Cenik do 1. 2. 2016		Cena		
		/kg	Na uporabnika			/kg	na 1T pripeljanega	
JPK	Zbiranje in odvoz	0,11540 €	20	2,30800 €				
	Uporaba infrastrukture	0,34200 €	1	0,34200 €				
Cerod	Obdelava	0,03353 €	17	0,57007 €	Obdelava	0,03353 €	1000	33,53360 €
	Odlaganje	0,04511 €	13,6	0,61350 €	Odlaganje	0,04511 €	800	36,08816 €
	Uporaba infrastrukture	0,02751 €	13,6	0,37414 €	Uporaba infrastrukture	0,02751 €	800	22,00824 €
Skupaj za enega uporabnika brez DDV				4,21 €	Skupaj za 1T pripeljanih odpadkov (brez DDV)			91,63 €
II. Cenik do 1. 2. 2016 do 30. 9. 2016		Cena		II. Cenik do 1. 2. 2016 do 30. 9. 2016		Cena		
		l/kg	Na uporabnika			/kg	na 1T pripeljanega	
JPK	Zbiranje in odvoz	0,11540 €	20	2,30800 €				
	Uporaba infrastrukture	0,34200 €	1	0,34200 €				
Cerod	Obdelava	0,10386 €	16	1,66176 €	Obdelava	0,10386 €	1000	103,86000 €
	Odlaganje	0,17188 €	4,24	0,72932 €	Odlaganje	0,17188 €	265	45,58258 €
	Uporaba infrastrukture	0,09110 €	4,24	0,38656 €	Uporaba infrastrukture	0,09110 €	265	24,15972 €
Skupaj za enega uporabnika brez DDV				5,43 €	Skupaj za 1T pripeljanih odpadkov (brez DDV)			173,60 €
III. Cenik do 1. 10. 2016 do ..		Cena		III. Cenik do 1. 10. 2016 do ..		Cena		
		l/kg	Na uporabnika			/kg	na 1T pripeljanega	
JPK	Zbiranje in odvoz	0,11540 €	20	2,30800 €				
	Uporaba infrastrukture	0,34200 €	1	0,34200 €				
Cerod	Obdelava	0,10510 €	16	1,68160 €	Obdelava	0,10510 €	1000	105,10000 €
	Odlaganje	0,18332 €	4,24	0,77786 €	Odlaganje	0,18332 €	265	48,61646 €
	Uporaba infrastrukture	0,11254 €	4,24	0,47753 €	Uporaba infrastrukture	0,11254 €	265	29,84561 €
Skupaj za enega uporabnika brez DDV				5,59 €	Skupaj za 1T pripeljanih odpadkov (brez DDV)			183,56 €
IV. Cenik do 1. 1. 2017 do ..		Cena		IV. Cenik do 1. 1. 2017 do ..		Cena		
		l/kg	Na uporabnika			/kg	na 1T pripeljanega	
JPK	Zbiranje in odvoz	0,11540 €	20	2,30800 €				
	Uporaba infrastrukture	0,34200 €	1	0,34200 €				
Cerod	Obdelava	0,10942 €	16	1,75072 €	Obdelava	0,10942 €	1000	109,42000 €
	Odlaganje	0,09038 €	4,24	0,38350 €	Odlaganje	0,09038 €	265	23,96878 €
	Uporaba infrastrukture	0,07178 €	4,24	0,30458 €	Uporaba infrastrukture	0,07178 €	265	19,03606 €
Skupaj za enega uporabnika brez DDV				5,09 €	Skupaj za 1T pripeljanih odpadkov (brez DDV)			152,42 €

Slika 23: Prikaz spremembe cen Cerod-a, ter vpliva sprememb na uporabnika

7.2.5 Splošno

7.2.5.1 Plačilna (ne)sposobnost

V letu 2016 smo se občasnno srečevali s problemom pravočasnega poravnavanja svojih obveznosti. Še najtežje je v roku zagotoviti sredstva za izplačilo plač in obveznosti, ki iz tega izhajajo. Takih problemov je bistveno manj, kadar izvajamo investicije oziroma rekonstrukcije za Občini. V teh primerih lahko obveznosti iz naslova najemnin pobotamo s terjatvami do Občin, pa še prihodek na tržni dejavnosti ustvarimo.

JP Komunala je dejansko podaljšana roka Finančne uprave. Za državo zaračunavamo in odvajamo vodno povračilo, za državo oziroma občine zaračunavamo in plačujemo okoljsko dajatev, za Občini zaračunavamo omrežnino in jima plačujemo najemnino, za Cerod zaračunavamo storitev obdelave in odlaganja odpadkov in jim to storitev plačujemo, pa še na DDV ne smemo pozabiti. Če mi vse to dobimo tudi plačano, nikogar v tej verigi ne zanima, še najmanj državo.

Samo Terca to delo opravlja za nas, za kar smo ji kljub proviziji, ki jo za to plačujemo, hvaležni.

Z izterjavo imamo veliko dela in stroškov, pa velikokrat nismo uspešni. Pri izterjavi moramo spoštovati Zakon o varstvu potrošnikov in Zakon o varstvu osebnih podatkov, kar zahteva veliko dela in stroškov.

8 Finančno poročilo

8.1 Računovodski izkazi

8.1.1 Izkaz poslovnega izida

	leto 2016	leto 2015	I 16/15
A ČISTI PRIHODKI OD PRODAJE	5.449.268	4.920.150	111
-čisti prihodki, pridobljeni z opravljanjem gospod. javnih služb	4.350.794	3.809.550	114
-čisti prihodki od drugih dejavnosti	1.098.474	1.110.600	99
D DRUGI POSLOVNI PRIHODKI	549.778	486.661	113
-drugi poslovni prihodki - dotacije irz proračuna	549.778	486.661	113
G POSLOVNI ODHODKI	6.063.677	5.446.681	111
I. Stroški blaga, materiala, storitev	3.961.904	3.465.544	114
2. Stroški porabljenega materiala	773.780	725.160	107
3. Stroški storitev	3.188.124	2.740.384	116
II. Stroški dela	1.735.074	1.624.080	107
1. Stroški plač	1.230.916	1.142.993	108
3. Stroški socialnih zavarovanj	228.030	231.990	98
4. Drugi stroški dela	276.128	249.097	111
III. Odpisi vrednosti	168.076	178.206	94
1. Amortizacija in prevrednotovalni poslovni odhodki pri neopred. dolg. sredstvih in opredmetenih osnovnih sredstvih	162.078	176.578	92
2. -prevrednotovalni poslovni odhodki pri NDS in OS podjetja	5.999	1.628	368
IV. Drugi poslovni odhodki	198.623	178.851	111
DOBIČEK ALI IZGUBA IZ POSLOVANJA	-64.631	-39.870	162
J FINANČNI PRIHODKI	123.490	100.308	123
III. Finančni prihodki iz kratkoročnih terjatev	123.490	100.308	123
2. Finančni prihodki od poslovnih terjatev do drugih	123.490	100.308	123
K FINANČNI ODHODKI	35.846	34.695	103
II. Finančni odhodki iz finančnih obveznosti-obresti	35.846	34.695	103
DOBIČEK ALI IZGUBA IZ REDNEGA DELOVANJA	23.013	25.743	89
M DRUGI ODHODKI	3.884	8.242	47
CELOTNI POSLOVNI IZID	19.129	17.501	109
Poslovni izid zunaj rednega delovanja			
Davek iz dobička	1.919		
Prihodki iz naslova odloženih davkov	833	173	482
S ČISTI DOBIČEK OBRAČUNSKEGA OBDOBJA	18.043	17.674	102

Slika 24: Izkaz poslovnega izida za leto 2016

8.2 Prihodki

8.2.1 Čisti prihodek od prodaje

Čisti prihodki od prodaje so v letu 2016 znašali 5.449.268 €.

V okviru analitike konta 760 so prihodki vodeni ločeno po dejavnostih.

Prihodki iz naslova gospodarskih javnih služb so doseženi v višini 4.350.794€, prihodki drugih dejavnosti pa v višini 1.098.474 €.

8.2.2 Drugi poslovni prihodki

Drugi poslovni prihodki so v letu 2016 znašali 549.778 €.

Drugi poslovni prihodki predstavljajo prihodki iz naslova refundacij Zavoda za zaposlovanje Novo mesto, Občine Črnomelj za stroške javnih del in povračila stroškov interventnega vzdrževanja infrastrukture in subvencije omrežnin.

8.2.3 Finančni prihodki iz kratkoročnih terjatev

Prihodki predstavljajo prejete odškodnine zavarovalnic, povrnjene trošarine, prihodki od odprave rezervacij in drugi poslovni prihodki in so v letu 2016 znašali 123.490 €.

8.3 Odhodki

8.3.1 Stroški blaga, materiala in storitev (3.961.904 €)

KONTO	NAZIV	LETO 2016	LETO 2015	INDEKS 16/15
	Stroški materiala iz skladišča	280.515	212.325	132
	Stroški materiala po računih	130.197	133.862	97
	Kurivo za ogrevanje	2.775	1.889	147
	Priprava pitne vode	18.544	27.091	68
400	Skupaj	432.030	375.167	115
	Stroški porabljenega goriva	115.441	123.288	94
	Stroški porabljene električne energije	187.625	190.114	99
402	Skupaj	303.066	313.402	97
	Odpis drobnega inventarja	9.176	5.195	177
	Stroški pisarniškega materiala	9.732	11.076	88
	Material za varstvo pri delu	19.776	20.320	97
404,406 409	Skupaj	38.684	36.591	106
	SKUPAJ STROŠKI MATERIALA	773.780	725.160	107

Slika 25: I.2. Stroški porabljenega materiala 773.780 €

KONTO	NAZIV	LETO 2016	LETO 2015	INDEKS 16/15
411	Stroški prevoznih storitev	52.093	62.784	83
412	Stroški vzdrževanja	292.815	294.126	100
413	Najemnine občin	1.035.180	875.724	118
415	Provizije bank, str. poštних in telefonskih storitev, zavarovalne premije	169.482	123.080	138
416	Stroški odvetniških storitev, zdravstvenih storitev, sodnih taks, izterjave	22.582	12.731	177
417	Reprezentanca, reklama, prostovoljni prispevki	21.789	29.589	74
419, 414	Cestne takse, analize pitne vode, servisiranje vodomerov, druge neproizvodne storitve, študentsko delo, javna dela, članarine, deponiranje Cerod-a d.o.o.	1.594.183	1.342.350	119
41	SKUPAJ STROŠKI STORITEV	3.188.124	2.740.384	116

Slika 26: I.3. Stroški storitev (3.188.124 €)

8.3.2 II. Stroški dela (1.735.074 €)

- 1. Stroški plač (1.230.916 €)
- 3. Stroški socialnih zavarovanj (228.030 €)
- 4. Drugi stroški dela (276.128 €)

KONTO	NAZIV	LETO 2016	LETO 2015	INDEKS
				16/15
473	Delo po pogodbi, sejnine	31.366	19.677	159
473	Odpravnine, jubilejne nagrade, regres, solidarnostne pomoči, božičnica, nadomestilo za prevoz na delo, prehrana	208.523	197.566	106
474	Dodatno pokojninsko zavarovanje	19.496	17.968	109
479	Rezervacije za jub. nagrade in odpravnine ob upokojitvi	16.744	13.886	121
SKUPAJ STROŠKI DELA		276.128	249.097	111

Slika 27: Drugi stroški dela

Sistem plač v JP Komunalna Črnomelj je usklajen s Kolektivno pogodbo za komunalno dejavnost in Zakonom o delovnih razmerjih. Plačo zaposlenih predstavlja osnovna plača, dodatek za minulo delo v višini 0,5 % za dopolnjeno leto delovne dobe, dodatek na stalnost v višini 0,1% za vsako leto dopolnjene neprekinjene delovne dobe v podjetju in ostali dodatki skladno z določili Podjetniške kolektivne pogodbe.

Direktorju je bila izplačana plača skladno s pogodbo, sklenjeno z Nadzornim svetom podjetja.

8.4 Odpisi vrednosti (168.076 €)

8.4.1 Amortizacija (162.078 €)

Opredmetena in neopredmetena osnovna sredstva se amortizirajo po stopnjah, ki se določijo ob aktiviranju posameznega osnovnega sredstva, upoštevaje pričakovano dobo koristnosti in določila Zakona o davku iz dohodkov pravnih oseb.

Skladno z določil SRS 32, ki veljajo za javna podjetja, pri oblikovanju odpisov uporabljamo enakomerno časovno metodo.

Stopnje odpisov po pomembnejših vrstah osnovnih sredstev so naslednje:

Skupina osnovnih sredstev	Amortizacijska stopnja
Gradbeni objekti	od 1 % do 2 %
Oprema	od 6 % do 25 %
Tovorna vozila in gradbena mehanizacija	od 10 % do 33 %
Transportna oprema in osebni avtomobili	15,5 %
Računalniška oprema	25 %

Slika 28: Prikaz amortizacijskih stopenj

Register osnovnih sredstev je voden ločeno za posamezno stroškovno mesto.

8.4.2 Prevrednotovalni poslovni odhodki pri osnovnih sredstvih (5.999 €)

Komisija za popis osnovnih sredstev je predlagala v odpis opremo, ki je dotrajana in neuporabna.

8.5 Drugi poslovni odhodki (198.623 €)

Drugi poslovni odhodki predstavljajo odhodke zaradi oblikovanja popravka vrednosti terjatev v višini 87.610€, stroški vodnega povračila 101.844€ itd.

8.6 Finančni odhodki za obresti in iz drugih obveznosti (35.846 €)

Odhodki predstavljajo obresti od poslovnega najema opreme, obresti od kratkoročnega financiranja, zamudnih obresti dobaviteljem ter obresti aktuarskega izračuna.

8.7 Drugi odhodki (3.884 €)

Odhodki predstavljajo odhodek za odškodnino delavcu iz leta 2015, katere zadnji obrok je bil izplačan v januarju. Stroške je krila zavarovalnica iz naslova nezgodnega zavarovanja vseh zaposlenih.

9 Bilanca stanja

	leto 2016	leto 2015	116/15
SREDSTVA	3.413.280	3.029.967	113
A DOLGOROČNA SREDSTVA	1.044.837	953.964	110
I. Neopredmetena dolg. sredstva	13.595	17.755	77
II. Opredmetena osnovna sredstva	1.021.085	926.885	110
1. Zemljišča	108.174	5.664	1910
2. Zgradbe	270.731	243.456	111
4. Oprema in nadomestni deli	506.908	503.918	101
6. Opred.sredstva v gradnji in izdelavi	135.272	173.847	78
VI. Odložene terjatve za davek	10.157	9.324	109
B KRATKOROČNA SREDSTVA	2.368.443	2.076.003	114
II. Zaloge	97.311	82.745	118
1. Material	97.311	82.745	118
IV. Kratkoročne poslovne terjatve	2.156.741	1.922.432	112
2. Kratkoročne poslovne terjatve do kupcev	1.850.337	1.653.249	112
Kratkoročne terjatve do države (DDPO)	0	22.845	0
3. Kratkoročne poslovne terjatve do drugih	306.405	190.079	161
Kratkoročno nezaračunani prihodki, odloženi stroški	-	56.260	0
V. Denarna sredstva	114.391	70.826	162
Zunajbilančna sredstva (inf.v upravljanju)	34.349.679	25.044.055	137
OBVEZNOSTI DO VIROV SREDS TEV	3.413.280	3.029.967	113
A KAPITAL	1.060.511	1.044.239	102
I. Vpoklicani kapital	981.358	981.358	100
1. Osnovni kapital	981.358	981.358	100
III. Rezerve iz dobička	12.710	11.809	108
1. Zakonske rezerve	12.710	11.809	108
VI. Preneseni čisti dobiček	49.302	34.282	144
VIII Čisti dobiček poslovnega leta	17.141	16.790	102
B REZERVACIJE	111.626	148.862	75
1. Rezervacije		47.040	0
2. Rezervacije za odpravnine	111.626	101.822	110
C. DOLGOROČNE OBVEZNOSTI	90.704	79.570	114
8. Dolgoročne finančne in poslovne obv. do drugih	90.704	79.570	114
Č. KRATKOROČNE OBVEZNOSTI	2.116.611	1.738.931	122
II. Kratkoročne finančne obveznosti	346.623	479.237	72
2. Kratkoročne finančne obveznosti do bank	346.623	479.237	72
III. Kratkoročne poslovne obveznosti	1.769.988	1.259.694	141
2. Kratkoročne poslovne obveznosti do dobaviteljev	1.500.208	938.876	160
Kratkoročne obveznosti do države (DDPO)	1.919	-	0
3. Druge kratkoročne poslovne obveznosti	267.860	320.818	83
D KRATKOROČNE RASIVNE ČASOVNE RAZMEJITVE	33.828	18.365	184

9.1 Sredstva (3.413.280 €)

9.1.1 A) Dolgoročna sredstva (1.044.837 €)

9.1.1.1 I. Neopredmetena dolgoročna sredstva (13.595 €)

Nabavna vrednost	Računalniški programi	Investicije v teku	Skupaj
Stanje 01.01.2016	113.681	-	113.681
Povečanja	4.582	-	4.582
Zmanjšanja		-	
Stanje 31.12.2016	118.264	-	118.264
Popravek vrednosti		-	
stanje 01.01.2016	95.927	-	95.927
Amortizacija	8.742	-	8.742
Stanje 31.12.2016	104.669		104.669
Neodpisana vrednost		-	
Stanje 01.01.2016	17.755	-	17.755
Stanje 31.12.2016	13.595	-	13.595

Slika 29: Preglednica gibanja neopredmetenih osnovnih sredstev za leto 2016

9.1.1.2 II. Opredmetena osnovna sredstva (1.021.085 €)

Nabavna vrednost	Zemljišča	Gradb. objekti	Oprema	Investicije v teku	Skupaj
Stanje 01.01.2016	5.664	351.662	1.994.156	173.847	2.525.329
Povečanja	102.510	42.345	147.253		292.108
Zmanjšanja	-	16.235	46.481	38.575	101.290
Stanje 31.12.2016	108.174	377.772	2.094.929	135.272	2.716.147
Popravek vrednosti				-	
stanje 01.01.2016		108.206	1.490.238	-	1.598.444
Amortizacija	-	10.285	143.051		153.336
Povečanja	-	-	-	-	-
Zmanjšanja	-	11.450	45.268	-	56.718
Stanje 31.12.2016	-	107.041	1.588.021		1.695.062
Neodpisana vrednost				-	-
Stanje 01.01.2016	5.664	243.456	503.918	173.847	926.885
Stanje 31.12.2016	108.174	270.731	506.908	135.272	1.021.085

Slika 30: Preglednica gibanja opredmetenih osnovnih sredstev za leto 2016

6. Osnovna sredstva v gradnji in izdelavi (135.272 €)

Od leta 2004 ostaja na investicijah v teku vodovod Zapudje za 122.291 €. Investicija je bila v letu 2015 zaključena in bo v letu 2017 predana v upravljanje JP Komunala Črnomelj d.o.o.. Pred prevzemom te infrastrukture bomo občini Črnomelj izstavili zahtevek za pokritje investicije, ki jo je investirala JP Komunala Črnomelj.

Od leta 2013 je na investicijah v teku tudi račun geoloških raziskav za sanacijo ponikalnice kanalizacije severnega dela mesta Črnomelj, ki se nahaja izza poslovne stavbe Komunale.

Ponikalnico smo predvideli sanirati tako, da bi opravljala svojo funkcijo, obenem pa bi pridobili skladiščni prostor ob poslovni stavbi, ki ga nujno potrebujemo.

9.1.2 B) *Kratkoročna sredstva (2.368.443 €)*

9.1.2.1 II. *Zaloge (97.311 €)*

Vrednost zaloge materiala na kontu 310 na dan 31.12.2016 je 97.311€. Zaloga v rednem skladišču je znašala 92.230,97€, medtem ko je zalog v pogrebnem skladišču za 5.079,76€.

Zaloge materiala v skladišču se vodijo po sistemu dejanskih cen, poraba pa se obračunava po povprečnih cenah.

9.1.2.2 IV. *Kratkoročne poslovne terjatve (2.156.741 €)*

2. *Kratkoročne poslovne terjatve do kupcev (1.850.337 €)*

Kratkoročne terjatve do kupcev, zmanjšane za oblikovani popravek v skupni vrednosti 93.000€.

3. *Kratkoročne poslovne terjatve do drugih (306.405 €)*

Kratkoročne poslovne terjatve do drugih predstavljajo terjatve za vstopni DDV ter terjatve do Občin iz naslova subvencij.

9.2 *Obveznosti do virov sredstev (3.413.280 €)*

9.2.1 A. *Kapital (1.060.511 €)*

Dobiček poslovnega leta je v višini 18.043 €. Od tega so oblikovane zakonske rezerve v višini 5 % ali 902 €. Skupaj iz preteklih let znašajo zakonske rezerve 12.710 €.

9.2.1.1 I. *Osnovni kapital (981.358 €)*

Osnovni kapital predstavlja le sredstva podjetja.

Bilančni dobiček v letu 2016		
a	čisti poslovni izid poslovnega leta	18.043 €
b	preneseni čisti dobiček (+)	
c	prenesena čista izguba (-)	
č	zmanjševanje rezerv iz dobička (+)	
d	povečanje zakonskih rezerv po sklepu uprave (-)	902 €
e	Bilančni dobiček	17.141 €

Slika 31: Prikaz bilančnega dobička

9.2.2 B. *Dolgoročne rezervacije (111.626€)*

V letošnjem letu smo rezervacijo za saniranje skladišča inertnih odpadkov prenesli v prihodek in nam na tem kontu ostanejo le rezervacije za jubilejne nagrade in odpravnine ob upokojitvi skladno z aktuarskimi računi v višini 231.662,71€. Rezervacije so v tem delu znižane za aktuarsko izgubo v višini 120.036,84€.

Aktuarske izračune smo letos opravili drugič, opravila pa jih je družba APA d.o.o. iz Maribora.

9.2.3 C. *Dolgoročne obveznosti (90.704€)*

Dolgoročne obveznosti so iz naslova najetih lizingov, ki po amortizacijskem načrtu odplačevanja zapadejo po letu 2016.

9.2.4 Č. *Kratkoročne obveznosti (2.116.611 €)*

II.2. *Kratkoročne finančne obveznosti do bank (346.623 €)*

Gre za kratkoročne obveznosti, ki so nastale kot premostitveni kredit.

III.2. *Kratkoročne poslovne obveznosti do dobaviteljev (1.500.208 €)*

III. *Kratkoročne obveznosti do države (DDPO; 1.919 €)*

Po obračunu Davka od dohodka pravnih oseb so nastale obveznosti do države v višini 1.919,40€ za davek od dohodka, katerega bomo plačevali v trimesečnih akontacijah v letu 2017.

III.3. *Druge kratkoročne poslovne obveznosti (267.860 €)*

Kratkoročne finančne obveznosti predstavljajo obveznosti iz naslova plač in prispevkov, poslovnega najema opreme, davkov ter vodnega povračila.

9.2.5 D. *Kratkoročne pasivne časovne razmejitve (33.828€)*

Kratkoročne pasivne časovne razmejitve izkazujejo vračunanane stroške za:

- poračun najemnin za infrastrukturo za leto 2016 za občino Črnomelj in občino Semič v višini 25.779,50€
- nedokončana dela na gradbiščih, na podlagi zapisnika o ne dokončanju del (rekonstrukcija vodovoda v občini Semič ter Višinski vodovod) v višini 8.048,50€

10 Evidenca infrastrukture v najemu

Skladno s pogodbo o poslovnem najemu infrastrukture vodimo evidenco infrastrukture za občini Črnomelj in Semič. Evidenca infrastrukture je vzpostavljena po legi, na skupni infrastrukturi (PCRO) pa sta občini solastnici skladno z deleži iz delitvene bilance bivše občine Črnomelj na novonastali občini Črnomelj (75,83%) in Semič (24,17 %).

Zap. št.	Opis	KTO	NABAVNA VR.	POPRAVEK	SEDANJA VR.
OBČINA ČRNO MELJ					
1.	ZEMLJIŠČA	020 000	13.721,88		13.721,88
2.	VZDRŽEVANJE VODOVODA	021 001	24.071.641,34	6.852.086,55	17.219.554,79
3.	VZDRŽEVANJE KANALIZACIJE	021 001	5.072.110,67	1.100.209,28	3.971.901,39
4.	ČISTILNE NAPRAVE	021 001	5.923.768,57	1.619.223,72	4.304.544,85
5.	DEPONIRANJE ODPADKOV	021 003	1.112.449,60	271.923,10	840.526,50
S K U P A J			36.193.692,06	9.843.442,65	26.350.249,41

Slika 32: Podatki o vrednosti infrastrukture iz registra na dan 31. 12. 2016 – Občina Črnomelj

Zap. št.	Opis	šifra kupca	NABAVNA VR.	POPRAVEK	SEDANJA VR.
OBČINA SEMIČ					
1.	ZEMLJIŠČA	020 000	21.791,48		21.791,48
2.	VZDRŽEVANJE VODOVODA	021 002	7.753.976,25	2.720.660,48	5.033.315,77
3.	VZDRŽEVANJE KANALIZACIJE	021 002	1.568.109,72	168.207,80	1.399.901,92
4.	ČISTILNE NAPRAVE	021 002	1.606.981,60	356.117,72	1.250.863,88
5.	DEPONIRANJE ODPADKOV	021 003	354.581,39	86.672,58	267.908,81
6.	ZBRINI CENTER SEMIČ	021 004	44.962,86	19.315,27	25.647,59
S K U P A J			11.350.403,30	3.350.973,85	7.999.429,45

Slika 33: Podatki o vrednosti infrastrukture iz registra na dan 31. 12. 2016 – Občina Semič

11 Predlog sklepa nadzornega sveta

11.1 Ugotovitve bilančnega dobička

Bilančni dobiček Javnega podjetja Komunala Črnomelj za leto 2016 znaša 17.141€, preneseni dobiček iz prejšnjih let pa 49.302 €.

Aktuarska izguba iz tekočega leta v vrednosti 30.542€ bremeni preneseni čisti dobiček.

11.2 Razporeditev bilančnega dobička

Predlagamo, da ugotovljeni bilančni dobiček za leto 2016, ki je po oblikovanju zakonskih rezerv 17.141€, ostane kot nerazporejeni dobiček.

Vsebina

0	Predstavitev podjetja.....	3
0.1	Ustanovitev	3
0.2	Notranja organiziranost javnega podjetja.....	3
0.3	Nadzorni svet	4
0.4	Statusno pravni položaj družbe	4
1	Poročilo o delu nadzornega sveta.....	5
2	Komentar direktorja	5
2.1	Izpad prihodka z naslova nižjih količin.....	5
2.1.1	Program racionalizacij	5
3	Poslovno poročilo	6
3.1	Zaposleni.....	6
3.1.1	Število zaposlenih in izobrazbena struktura.....	6
3.1.2	Odsotnost z dela zaradi boleznin.....	6
3.1.3	Izobraževanje zaposlenih	7
3.1.4	Študentje in dijaki na obvezni praksi	7
3.1.5	Usposabljanje na delovnem mestu	7
4	Analiza poslovanja.....	7
4.1	Pogodba o poslovnem najemu.....	8
4.2	Cene komunalnih storitev	8
4.3	Računovodsko spremljanje poslovanja	8
4.4	Plače	8
4.5	Likvidnost	9
4.6	Uspešnost poslovanja	9
4.6.1	Primerjava kumulativnih prihodkov in stroškov s planom.....	9
4.6.2	Primerjava stroškov in prihodkov z letom 2015	10
4.6.3	Primerjava prihodkov in rezultata s preteklimi leti	10
5	Poročilo po dejavnostih.....	11
5.1	Področje javne snage.....	11
5.1.1	Vzdrževanje mesta	11
5.1.2	Ravnanje z odpadki.....	12
5.1.3	Pogrebna dejavnost	13
5.2	Področje vodo oskrbe, čiščenja in odvajanja odpadnih voda ter gradenj (VOKAG)	13
5.2.1	Področje oskrbe s pitno vodo	13
5.2.2	Področje odvajanja in čiščenja odpadnih voda	17
5.2.3	Tržne dejavnosti.....	19
6	Uprava.....	20
6.1	Splošno kadrovska služba	20
6.2	Finančno računovodska služba.....	21
6.3	Komerciala in priprava dela	21
6.3.1	Javna naročila.....	21
6.3.2	Nabava osnovnih sredstev.....	21
6.4	Tehnično razvojna služba.....	22
7	Tveganja	22
7.1	Opredelitev tveganj in njihovo upravljanje	22
7.2	Opis tveganj	23
7.2.1	Oskrba s pitno vodo	23
7.2.2	Odvajanje in čiščenje komunalne in padavinske odpadne vode	24
7.2.3	Ravnanje z odpadki.....	25
7.2.4	Pogrebna dejavnost	25
7.2.5	Splošno.....	26
8	Finančno poročilo	26
8.1	Računovodski izkazi	26

8.1.1	Izkaz poslovnega izida	26
8.2	Prihodki	27
8.2.1	Čisti prihodek od prodaje	27
8.2.2	Drugi poslovni prihodki	27
8.2.3	Finančni prihodki iz kratkoročnih terjatev	27
8.3	Odhodki	28
8.3.1	Stroški blaga, materiala in storitev (3.961.904 €).....	28
8.3.2	II. Stroški dela (1.735.074 €).....	28
8.4	Odpisi vrednosti (168.076 €)	29
8.4.1	Amortizacija (162.078 €)	29
8.4.2	Prevrednotovalni poslovni odhodki pri osnovnih sredstvih (5.999 €).....	29
8.5	Drugi poslovni odhodki (198.623 €)	29
8.6	Finančni odhodki za obresti in iz drugih obveznosti (35.846 €).....	29
8.7	Drugi odhodki (3.884 €).....	30
9	Bilanca stanja	30
9.1	Sredstva (3.413.280 €).....	31
9.1.1	A) Dolgoročna sredstva (1.044.837 €)	31
9.1.2	B) Kratkoročna sredstva (2.368.443 €)	32
9.2	Obveznosti do virov sredstev (3.413.280 €).....	32
9.2.1	A. Kapital (1.060.511 €).....	32
9.2.2	B. Dolgoročne rezervacije (111.626€)	32
9.2.3	C. Dolgoročne obveznosti (90.704€).....	32
9.2.4	Č. Kratkoročne obveznosti (2.116.611 €).....	32
9.2.5	D. Kratkoročne pasivne časovne razmejitev (33.828€).....	32
10	Evidenca infrastrukture v najemu.....	33
11	Predlog sklepa nadzornega sveta.....	33
11.1	Ugotovitve bilančnega dobička.....	33
11.2	Razporeditev bilančnega dobička.....	33
	Slika 1: Organizacijska shema podjetja	4
	Slika 2: Starostna struktura zaposlenih	6
	Slika 3: Izobrazbena struktura zaposlenih	6
	Slika 4: Prikaz bolniške odsotnosti po področjih.....	7
	Slika 5: Tabelarični prikaz rezultata po dejavnostih glede na plan.....	9
	Slika 6: Tabelarični prikaz rezultata glede na leto 2015	10
	Slika 7: Grafični prikaz prihodkov po dejavnostih	10
	Slika 8: Grafični prikaz rezultata po dejavnostih.....	10
	Slika 9: Primerjava stroškov s planom – vzdrževanje mesta	11
	Slika 10: Delež ločeno zbranih odpadkov po letih.....	12
	Slika 11: Primerjava stroškov s planom – ravnanje z odpadki	12
	Slika 12: Primerjava stroškov s planom – pogrebna in pokopališka dejavnost	13
	Slika 13: Prikaz vodnih izgub po letih.....	14
	Slika 14: Grafični prikaz števila odpravljenih defektov po letih	14
	Slika 15: Osnovne informacije o vodovodih, s katerimi upravlja Komunala Črnomelj d.o.o.	15
	Slika 16: Pregled mikrobioloških in kemičnih rezultatov vodovodnih sistemov, ki so v upravljanju .	15
	Slika 17: Grafični prikaz količine prodane vode po letih	16
	Slika 18: Primerjava stroškov s planom – vodo oskrba	17
	Slika 19: Tabelarični prikaz učinkov čiščenja posameznih čistilnih naprav	18
	Slika 20: Količine odpeljanih grezničnih gošč po mesecih.....	19
	Slika 21: Primerjava stroškov s planom – Odvajanje in čiščenje	19
	Slika 22: Primerjava stroškov s planom - Gradnje.....	20
	Slika 23: Prikaz spremembe cen Cerod-a, ter vpliva sprememb na uporabnika	25
	Slika 24: Izkaz poslovnega izida za leto 2016	26

Slika 25: I.2. Stroški porabljenega materiala 773.780 €.....	28
Slika 26: I.3. Stroški storitev (3.188.124 €).....	28
Slika 27: Drugi stroški dela	29
Slika 28: Prikaz amortizacijskih stopenj.....	29
Slika 29: Preglednica gibanja neopredmetenih osnovnih sredstev za leto 2016.....	31
Slika 30: Preglednica gibanja opredmetenih osnovnih sredstev za leto 2016	31
Slika 31: Prikaz bilančnega dobička.....	32
Slika 32: Podatki o vrednosti infrastrukture iz registra na dan 31. 12. 2016 – Občina Črnomelj.....	33
Slika 33: Podatki o vrednosti infrastrukture iz registra na dan 31. 12. 2016 – Občina Semič.....	33