

# OBČINA APAČE

## ŽUPAN

Apače 42 B, 9253 APAČE, Tel.: 02/569-8550, fax.: 02/569-8551, e-pošta: obcina.apace@siol.net

OBČINSKEMU SVETU

OBČINE APAČE

### 1. NAZIV GRADIVA ZA OBRAVNAVO NA OBČINSKEM SVETU

**OPERATIVNI PROGRAM ODVAJANJA IN ČIŠČENJA KOMUNALNE ODPADNE VODE V OBČINI APAČE**

### 2. PREDLAGATELJ GRADIVA

Župan občine Apače

### 3. VSEBINA GRADIVA

S tem gradivom se sprejme Operativni program odvajanja in čiščenja komunalne odpadne vode v Občini Apače. Sestavni del tega programa sestavljajo Variantne rešitve za odvajanje in čiščenje odpadnih voda za celotno območje občine Apače, ki jih je izdelal LIVIPLANT d.o.o., Pečovnik 24, 3000 Celje, julij 2015.

### 4. POROČEVALEC NA SEJI OBČINSKEGA SVETA

JOŽICA KOVAČ ŠTEFUR, višja svetovalka in predstavnik podjetja LIVIPLANT d.o.o..

### 5. PRIPRAVLJALEC GRADIVA

Občinska uprava občine Apače in podjetje Liviplant d.o.o..

### 6. PREDLOG SKLEPA:

Občinski svet Občine Apače sprejema OPERATIVNI PROGRAM ODVAJANJA IN ČIŠČENJA KOMUNALNE ODPADNE VODE V OBČINI APAČE

### 7. POSTOPEK IN NAČIN SPREJEMA

Redni postopek

### 8. OBRAZLOŽITEV ODLOKA

#### 1. 0. UVODNO POJASNILO

V občinski upravi smo v sodelovanju z družbo Liviplant d.o.o., Pečovnik 24, 3000 Celje pripravili Operativni program odvajanja in čiščenja komunalne odpadne vode v občini Apače – v nadaljevanju: Operativni program.

Operativni program odvajanja in čiščenja komunalne odpadne vode je izvedbeni dokument, ki izhaja iz Nacionalnega programa varstva okolja in je eden ključnih izvedbenih aktov s področja varstva voda pred onesnaženjem površinskih in podzemnih voda na območju Republike Slovenije. V operativnem programu se za določena območja poselitve in območja s posebnimi zahtevami, določi časovne roke za opremljanje s kanalizacijo oz. z malimi komunalnimi čistilnimi napravami na območju izven aglomeracij. Občina z operativnim programom dobi dokument, v katerem se za opremljanje območij s kanalizacijo določi viře in višino vlaganja ter časovni okvir za realizacijo.

Naročnik:  
Občina Apače  
Občina Apače 42 b  
9253 Apače

Poročilo:

## Operativni program odvajanja in čiščenja komunalne odpadne vode v občini Apače (gradivo za občinski svet)

Izvajalec:  
LIVIPLANT d.o.o.  
Pečovnik 24  
3000 Celje  
Slovenija

Web: [www.liviplant.si](http://www.liviplant.si)  
E-pošta: [info@liviplant.si](mailto:info@liviplant.si)

PRIPRAVILI:  
Andrej Hercog, univ. dipl. inž. vod. in kom. inž.  
Iztok Ameršek, dipl.san.inž.  
Marko Preložnik, univ. dipl. inž. vod. in kom. inž.

Celje, 19. 10. 2015

**ROKI IN PRIORITETE GLEDE NA GOSTOTO IN REŽIM POSELITVE** (glede na trenutno veljavno zakonodajo):

**OPERATIVNI PROGRAM ODVAJANJA IN ČIŠČENJA KOMUNALNE ODPADNE VODE, ki ga je s sklepom št. 352-08/2001/2 z dne 14.10.2004 sprejela Vlada republike Slovenije)**

Velika večina objektov ima določen rok za ureditev odvajanja in čiščenja odpadnih voda **31. december 2015**. Rok za te objekte je takšen zaradi tega, ker velika večina občine Apače spada v vodovarstvene pasove državnega nivoja. Za objekte, ki ležijo znotraj varovanih pasov velja po veljavni zakonodaji rok **31. december 2015** (operativni program 1. stopnje).

Za 73 objektov, ki ne ležijo v vodovarstvenem pasu pa velja rok **31. december 2017**. To pa velja za naslednje število objektov:

- GRABE (22 objektov),
- LEŠANE (16 objektov),
- NASOVA (18 objektov),
- POGLED (16 objektov) in
- STOGOVCI (1 objekt).

## **VIŠINA INVESTICIJE ZA OPREMLJANJE KANALIZACIJSKIH SISTEMOV S PRIPADAJOČIMI ČISTILNIMI NAPRAVAMI V OBČINI APAČE**

Višina sredstev zajema tako aglomeracije, kot tudi območja opremljanja izven aglomeracij. Kot osnova za pripravo operativnega programa nam služijo variantne rešitve:

Izdelava variantnih rešitev za odvajanje in čiščenje odpadnih voda za celotno območje občine Apače (št. projekta: 201504/229, julij 2015, Liviplant d.o.o.).

V projektu izdelave variantnih rešitev smo za vsako naselje iz občine Apače obravnavali več variant centraliziranih in decentraliziranih sistemov (2,3,4,5 variant).

### **NAJDRAŽJA VARIANTA:**

Je bila največkrat 1. varianta, ki predstavlja centraliziran sistem (povezovanje na skupno čistilno napravo ne glede na razdalje med objekti).

### **NAJCENEJŠA VARIANTA:**

Se v vsakem primeru izkaže izvedba mali komunalnih čistilnih naprav za celotno naselje – decentraliziran sistem.

Na izbiro variante so vplivali tudi stroški vzdrževanja, obratovanja in amortizacije, zato izbira malih komunalnih čistilnih naprav ni najboljša izbira, saj so stroški malih komunalnih čistilnih naprav neprimerno višji kot stroški centraliziranega sistema.

### **IZBRANA VARIANTA:**

Izbrana varianta pa je modifikacija centraliziranega in decentraliziranega sistema. Med varianto, ki prikazuje centraliziran sistem in malimi komunalnimi čistilnimi napravami smo naredili še najmanj eno variant, nato pa smo predlagali varianto, ki je iz ekonomskega in izvedbenega vidika najbolj verjetna oz. najbolj optimalna za posamezno naselje. Pri izbiri smo upoštevali tudi obratovalne in vzdrževalne stroške za posamezne variante.

Spodnja tabela povzema celoten dokument variantnih rešitev. Ovrednoteni so najcenejša, najdražja in izbrana varianta. V nekaterih primerih se izkaže, da je najdražja/najcenejša varianta hkrati tudi izbrana varianta.

	VARIANTA 1 [€]	VARIANTA 2 [€]	VARIANTA 3 [€]	VARIANTA 4 [€]
LUTVERCI	910.300	509.200	/	/
APAČE	/	/	/	/
SEGOVCI	192.450	11.400	/	/
ČRNCI	300.800	79.800	/	/
LEŠANE	959.290	561.010	292.600	446.060
MAHOVCI	496.270	497.920	167.200	/
NASOVA	376.860	228.000	/	/
PLITVICA	575.500	719.350	439.140	163.400
ŽEPOVCI	1.137.420	959.850	535.800	828.240
DROBTINCI IN STOGOVC	664.150	649.750	364.800	/
GRABE	307.520	182.400	/	/
JANHOVA	64.600	/	/	/
NOVI VRH	139.840	60.800	/	/
PODGORJE	537.700	250.800	/	/
POGLED	98.800	/	/	/
SPODNJE KONJIŠČE	159.640	79.800	/	/
VRATJA VAS	360.020	148.200	/	/
VRATJI VRH	293.540	152.000	/	/
ZGORNJE KONJIŠČE	117.800	/	/	/
ŽIBERCI	499.500	461.460	269.800	/
VIŠINA INVESTICIJE	6.542.000			

## OBVEZNOSTI OBČINE IN ČASOVNI OKVIR

Pri občini Apače gre za strožji časovni okvir, saj občina leži na vodovarstvenem območju. Po veljavni zakonodaji je taka območja potrebno opremiti s kanalizacijo in čistilnimi napravami do 31. decembra 2015 (Operativni program 1. stopnje). Poselitev, ki se nahaja znotraj aglomeracij je dolžna s kanalizacijo opremiti občina, za gospodinjstva izven aglomeracij pa so dolžni prebivalci opremiti stanovanjske objekte z malimi komunalnimi čistilnimi napravami sami. Za opremljanje stanovanjskih objektov z malimi komunalnimi čistilnimi napravami izven aglomeracij občina lahko sofinancira investicije v okviru njenih proračunskih zmožnosti.

Občina že ima za del poselitve znotraj aglomeracij pridobljena gradbena dovoljenja za kanalizacijo ali pa ima izveden projekt za pridobitev gradbenega dovoljenja. V naslednji tabeli so prikazane odseki in vrednosti kanalizacije, za katere ima občina pridobljena gradbena dovoljenja in njihova investicijska vrednost.

KANALI	DOLŽINE KANALOV [m]	PREDVIDENE VREDNOSTI PO PROJEKTIH
Apače 2-1	1602	181.544,73 €
Apače 2-1-3	69	207.316,01 €
Črnci 1-2-4	1299	152.818,83 €
Črnci 1-2-4-1	319	39.954,30 €
Lutverci	3215	1.300.000,00 €
<b>SKUPAJ</b>	<b>6504</b>	<b>1.881.633,87 €</b>

Zaradi višine proračunskih zmožnosti občine Apače, območja aglomeracij ne bo mogoče opremiti s kanalizacijo do konca leta 2015, kar predpisuje trenutno veljavna zakonodaja. Občina bo v komunalno infrastrukturo vlagala in skušala območja opremiti v najkrajšem možnem času. V kolikor bo sprejet nov državni Operativni program odvajanja in čiščenja komunalnih odpadnih vod, pa se bo občinski operativni program noveliralo in roke skušalo čim bolj približati zakonsko predpisanim rokom. V spodnji tabeli so prikazane vrednosti za opremljanje aglomeracij s predlogom povezovanja iz variantnih rešitev. Glede na zgornjo tabelo, smo preverili smiselnost povezovanja določenih odsekov. Ugotovili smo, da odsek Črnci in Apače ni smiselno povezovati na centralno čistilno napravo. Za kanalizacijo Lutverci pa smo zaradi gostote poselitve ugotovili, da je povezovanje celotnega naselja smiselno na centralno čistilno napravo, zato smo za ta odsek vzeli ne glede na variantne rešitve že sprojektirano vrednost, saj je za občino to najbolj smiselno. Tako so v naslednji tabeli prikazane vrednosti v fazi investicije, za katere je dolžna poskrbeti občina.

IME NASELJA	REŠITVE	INVESTICIJSKA VREDNOST
LUTVERCI	PGD PR-11/12 (TEHNIČNI BIRO d.o.o.)	1.300.000 €
ČRNCI	4 individualne čistilne naprave	15.200 €
ŽEPOVCI	Sklop A + 1 individualna	664.840 €
<b>SKUPAJ</b>		<b>1.980.040 €</b>

Iz zgornje tabele je razvidno, da mora občina glede na veljavno zakonodajo nameniti 1.980.040 € do konca leta 2015. S tem se opremijo vse aglomeracije v občini. Ker pa časovni okvir ni realno dosegljiv, je v zadnjem poglavju prikazano, do katerega leta naj bi občina bila glede na proračunske zmožnosti zmožna opremit vse objekte znotraj aglomeracij.

### **OBVEZNOSTI LASTNIKOV IN ČASOVNI OKVIR**

Prav tako kot občina, so lastniki gospodinjstev izven območij aglomeracij dolžni opremiti lastne stanovanjske objekte z malimi čistilnimi napravami do 31.12.2015 (vsa naselja ležijo v vodovarstvenem pasu).

Po izračunih za izbrane variante v dokumentu variantnih rešitev vidimo, da je izven aglomeracij potrebno nameniti za opremljanje 4.951.660 €. Odločitev, v kakšni višini se bodo čistilne naprave izven aglomeracij sofinancirale, je na strani občine. Razdelba za različne % sofinanciranja je podana v spodnji tabeli.

DELEŽ SOFINANCIRANJA OBČINE	DELEŽ OBČINE	DELEŽ LASTNIKOV OBJEKTOV
30 %	1.485.498 €	3.466.162 €
50%	2.475.830 €	2.475.830 €
70 %	3.466.162 €	1.485.498 €

## VIRI FINANCIRANJA ZA KOMUNALNO UREDITEV V OBČINI APAČE

Financiranje opremljanja območja občine znotraj bo potekalo iz različnih virov. Osnovni in najzanesljivejši prihodki so tisti, ki jih bo občina namenjala iz proračunskih virov, okoljske dajatve in kanalščine. Glede na postopno opremljanje se bodo viri iz okoljske dajatve postopno nižala. Občina ima tudi možnost prijave projektov na različne razpise, kot so npr. kohezijska sredstva, regionalni razvojni programi (RRP) in programe za razvoj podeželja (PRP), vendar se vnaprej ne da predvideti časovnega in finančnega okvira pridobivanja sredstev.

Obveznosti občine do 2017 v vlaganje v kanalizacijsko omrežje in čistilne naprave:

1.980.040 € (znotraj aglomeracij, kar je občina dolžna opremit)

4.951.660 € (izven aglomeracij)

Skupna višina predvidene investicije za opremljanje v kanalizacijsko omrežje in čistilne naprave znotraj občine znaša 6.931.700 € v primeru, da je 100% investitor občina in v primeru, da občina za priključitev na javni kanalizacijski sistem občanom nič ne zaračunava.

### VIR FINANCIRANJA - OBČINSKI PRORAČUN:

Občina Apače ima v letnem proračunu namenjenih 200.000 € za vlaganje v kanalizacijsko infrastrukturo. Če predpostavimo, da je v občinskem proračunu namenjenih 200.000 € bo občina s kanalizacijo opremila območja aglomeracij do konca leta 2025.

Za vse ostale objekte, ki niso v aglomeraciji in občina ni dolžna poskrbeti za njihovo komunalno ureditev je v proračunu letno namenjenih 20.000 €, in financira za vsako malo komunalno čistilno napravo do 50 % oz. največ 1500 €.

Glede na proračunske zmožnosti občina Apače ne bo opremila aglomeracij skladno z operativnim programom ampak do leta 2025.

Tabela 1: Prikaz izpolnjevanja obveznosti Občine

1.980.040 €			
LETO	SREDSTVA IZ OBČINSKEGA PRORAČUNA [€]	ZBRANA NAMENSKA SREDSTVA ZA KANALIZACIJO [€]	PREDVIDENE IZVEDBE ZA AGLOMERACIJE
2016	200.000	200.000 €	Lutverci 1.300.000 €
2017	200.000	400.000 €	
2018	200.000	600.000 €	
2019	200.000	800.000 €	
2020	200.000	1.000.000 €	
2021	200.000	1.200.000 €	
2022	200.000	1.400.000 €	Žepovci in Črnci 664.840 € + 15.200 €
2023	200.000	1.600.000 €	
2024	180.040	1.800.000 €	
2025		1.980.040 €	





LIVIPLANT d.o.o.  
Okoljske tehnologije in inženiring

Naročnik:

Občina Apače

Občina Apače 42 b

9253 Apače

Poročilo:

## Operativni program odvajanja in čiščenja komunalne odpadne vode v občini Apače

Izvajalec:

LIVIPLANT d.o.o.

Pečovnik 24

3000 Celje

Slovenija

Web: [www.liviplant.si](http://www.liviplant.si)

E-pošta: [info@liviplant.si](mailto:info@liviplant.si)

Tel.: 00386 40 299 909

Tel.: 00386 41 377 280

Celje, 12. 10. 2015



## PODATKI O IZDELOVALCIH POROČILA:

<b>NAROČNIK:</b>	Občina APAČE Občina Apače 42 b 9253 Apače  Kontaktna oseba: ga. Jožica Kovač Štefur Tel.: 02 569 85 58 E-pošta: Jozica.Stefur@obcina-apace.si <small>(ime, priimek in naslov investitorja oziroma njegov naziv in sedež)</small>
<b>NASLOV DOKUMENTACIJE:</b>	Operativni program odvajanja in čiščenja komunalne odpadne vode v občini Apače
<b>IZVAJALEC:</b>	LIVIPLANT, okoljske tehnologije in inženiring d.o.o. Pečovnik 24, 3000 Celje  Direktor: Andrej Hercog, univ. dipl. inž. vod. in kom. inž.  <small>(naziv projektanta, sedež, ime in podpis odgovorne osebe projektanta, žig)</small>
<b>SODELAVCI NA PROJEKTU:</b>	Iztok Ameršek, dipl.san.inž.  Marko Preložnik, univ. dipl. inž. vod. in kom. inž.  <small>(ime in priimek, strokovna izobrazba)</small>



## KAZALO

PODATKI O IZDELOVALCIH POROČILA: .....	2
KAZALO .....	3
KAZALO SLIK .....	4
KAZALO TABEL .....	4
1. UVOD .....	5
2. UPORABLJENI POJMI .....	7
3. ZAKONODAJNI OKVIR.....	11
3.1 Slovenska zakonodaja.....	11
3.2 Nabor občinskih predpisov, ki so povezani z odvajanjem in čiščenjem odpadne vode....	19
4. DRŽAVNI OPERATIVNI PROGRAM.....	21
4.1 Roki in prioritete glede na gostoto in režim poselitve .....	21
4.1.1 Osnovni program .....	21
4.1.2 Dodatni program 1. stopnje.....	23
4.1.3 Dodatni program 2. stopnje.....	23
4.1.4 Dodatni program 3. stopnje.....	23
4.1.5 Dodatni program 4. stopnje.....	23
4.1.6 Dodatni program 5. stopnje.....	24
4.1.7 Dodatni program 6. stopnje.....	24
4.1.8 Dodatni program 7. stopnje.....	24
4.1.9 Program, ki ni vezan na posamezne stopnje.....	24
5. POSELITEV PO NASELJIH IN AGLOMERACIJAH V OBČINI APAČE .....	25
6 ANALIZA STANJA NA PODROČJU ODVAJANJA IN ČIŠČENJA ODPADNE VODE .....	27
6.1 Zakonodaja na področju izvajanja gospodarske javne službe.....	27
6.2 Oskrba s pitno vodo na območju občine Apače (povzeto po programu oskrbe s pitno vodo za obdobje 2014-2017 za občino Apače).....	27
6.3 Analiza stanja na področju odvajanja in čiščenja odpadne vode (povzeto po Programu odvajanja in čiščenja komunalne odpadne in padavinske vode za obdobje od leta 2013 do 2016 za občino Apače) .....	30
7. VIŠINA INVESTICIJE ZA OPREMLJANJE KANALIZACIJSKIH SISTEMOV S PRIPADAJOČIMI ČISTILNIMI NAPRAVAMI V OBČINI APAČE .....	32
7.1 Obveznosti občine in časovni okvir.....	33
7.2 Obveznosti lastnikov in časovni okvir.....	34
8 VIRI FINANCIRANJA ZA KOMUNALNO UREDITEV V OBČINI APAČE .....	35



## KAZALO SLIK

Slika 1: Prikaz občine Apače z aglomeracijami (Atlas okolja, 2015) .....	5
Slika 2: Pokritost občine z vodovodnim omrežjem (PISO, 2015) .....	29

## KAZALO TABEL

Tabela 1: Prikaz vseh naselij v občini Apače s številom prebivalstva in gospodinjstev (Statistični urad Republike Slovenije, Prebivalstvo po starostnih skupinah in spolu, naselja, Slovenija, za obdobje 01.01.2012) .....	25
Tabela 2: Prikaz aglomeracij v občini Apače. Vse aglomeracije spadajo v osnovni program. ....	26
Tabela 3: Območje javnega vodovoda, kjer se izvaja javna služba .....	28
Tabela 4: Območje javnega vodovoda, kjer je predvideno izvajanje javne službe .....	28
Tabela 5: Območje javnega vodovoda, kjer se javna služba izvaja, čeprav ne gre za območje aglomeracije .....	28
Tabela 6: Območje javnega vodovoda, kjer je predvideno izvajanje javne službe, čeprav ne gre za območje aglomeracije.....	29
Tabela 7: Prikaz opremljenosti stavb v občini Apače s komunalno infrastrukturo. Evidenca je vezana na dan 1. 12. 2012. ....	31
Tabela 8: Prikaz investicijskih vrednosti za posamezno naselje.....	32
Tabela 9: Prikaz opremljanja z javnim kanalskim sistemom za katere je pridobljeno gradbeno dovoljenje, a še niso izvedeni.....	33
Tabela 10: Obveznosti opremljanja občine za naselja znotraj aglomeracij do 31.12.2015 za katere še ni izvedena projektna dokumentacija. Ocene investicij izhajajo iz variantnih rešitev.....	33
Tabela 11: Prikaz višine sredstev za sofinanciranje malih komunalnih čistilnih naprav izven aglomeracij za 30, 50 in 70 %. ....	34
Tabela 12: Prikaz izpolnjevanja obveznosti Občine .....	35



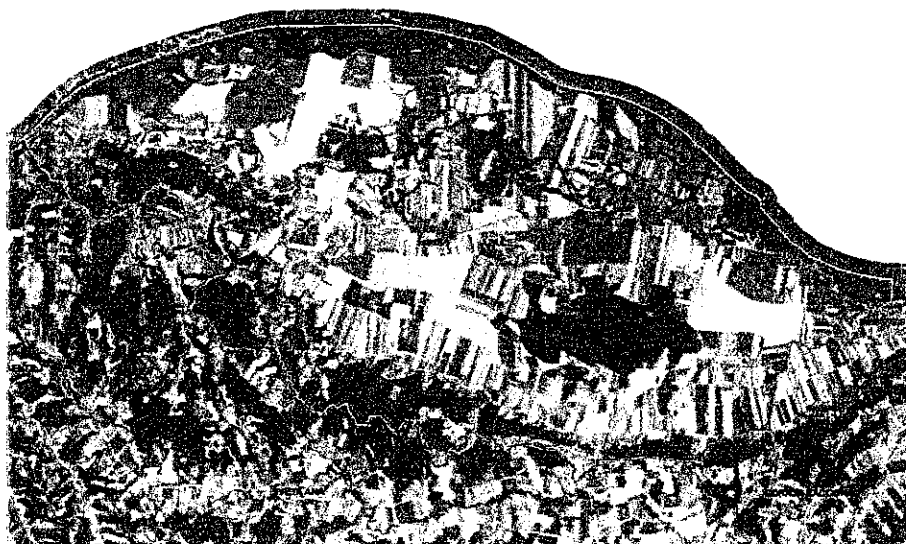
## 1. UVOD

Občina Apače je najsevernejša občina na Štajerskem in se nahaja 25 km severovzhodno od Maribora in 20 km zahodno od Murske Sobote. Ozemlje občine obsega 53,2 km<sup>2</sup>, v celotni občini živi približno 3745 prebivalcev v 1241 gospodinjstvih in 1063 družinah. Delovno aktivnega prebivalstva je 1214 (Popis prebivalstva 2002).

Občina Apače že ima narejen elaborat variatnih rešitev odvajanja in čiščenja odpadne komunalne vode za celotno občino po naseljih: Apače, Črnci, Drobtinci, Grabe, Janhova, Lešane, Lutverci, Mahovci, Nasova, Novi Vrh, Plitvica, Podgorje, Pogled, Segovci, Spodnje Konjišče, Stogovci, Vratja vas, Vratji Vrh, Zgornje Konjišče, Žepovci in Žiberci, kjer so predstavljene ekološko in ekonomsko najbolj smiselne rešitve ravnanja s komunalno odpadno vodo.

Znotraj občine se nahajajo naslednje aglomeracije:

- Lutverci – Podgrad (ID: 3342),
- Apače – Segovci (ID: 3117),
- Črnci (ID: 3115),
- Žepovci (ID: 3114).



Slika 1: Prikaz občine Apače z aglomeracijami (Atlas okolja, 2015)



Osnova za izdelavo Operativnega programa odvajanja in čiščenja komunalne odpadne vode za območje občine Apače je Nacionalni Operativni program odvajanja in čiščenja komunalne odpadne vode. Na področju varstva voda pred onesnaženjem je Operativni program odvajanja in čiščenja komunalne odpadne vode pomemben izvedbeni akt za doseganje ciljev iz Nacionalnega programa varstva okolja (NPVO) in se nanaša na varstvo površinskih in podzemnih voda glede vnosa hranil zaradi odvajanja komunalne odpadne vode, na vodovarstvenih območjih in območjih kopalnih voda pa tudi pred onesnaženjem voda s fekalnimi bakterijami in je program koordiniranih ukrepov države in občin za postopno doseganje ciljev varstva okolja pred obremenjevanjem zaradi nastajanja komunalne odpadne vode. Operativni program odvajanja in čiščenja komunalne odpadne vode prav tako določa poselitvena območja, za katere je treba zagotoviti odvajanje komunalne odpadne vode v kanalizacijo in čiščenje v čistilni napravi s kapaciteto, ki je določena z Nacionalnim Operativnim programom. Prav tako določa financiranje ter način porabe javnih sredstev, ki so namenjena financiranju objektov javne kanalizacije.

Pri izdelavi Operativnega programa so bile uporabljene osnove in dokumentacija, ki jih je izdelovalec pričujočega dokumenta prejel s strani naročnika. Prav tako so uporabljeni dostopni podatki, ki sta jih naročnik in izdelovalec operativnega programa ocenila kot uporabne za izdelavo dokumenta.



## 2. UPORABLJENI POJMI

Pojmi imajo v tem operativnem programu naslednji pomen:

1. **investicije** so gradnja novih infrastrukturnih objektov, rekonstrukcija obstoječih infrastrukturnih objektov ter nadomestna gradnja in nadomestitev infrastrukturnih objektov, namenjenih izvajanju občinske gospodarske javne službe odvajanja in čiščenja komunalne odpadne vode (v nadaljnjem besedilu: javna služba), ki pomenijo izvedbo ukrepov in izpolnjevanje ciljev, predvidenih z operativnim programom;
2. **območje poselitve** je območje poselitve, določeno v skladu s predpisi, ki urejajo emisije snovi pri odvajanju odpadne vode;
3. **javna kanalizacija** so infrastrukturni objekti in naprave kanalizacije, namenjeni izvajanju javne službe odvajanja in čiščenja komunalne odpadne vode;
4. **kanalizacijski priključek** je del interne kanalizacije in poteka od mesta priključitve na javno kanalizacijo do vključno prvega revizijskega jaška na parceli, na kateri stoji stavba ali več stavb, ki so priključene na javno kanalizacijo ali do zunanje stene stavbe, če revizijskega jaška ni možno postaviti;
5. **komunalna odpadna voda** je komunalna odpadna voda v skladu s predpisom, ki ureja emisijo snovi in toplote pri odvajanju odpadnih vod v vode in javno kanalizacijo;
6. **padavinska odpadna voda** je padavinska odpadna voda v skladu s predpisom, ki ureja emisijo snovi in toplote pri odvajanju odpadnih vod v vode in javno kanalizacijo;
7. **industrijska odpadna voda** je industrijska odpadna voda v skladu s predpisom, ki ureja emisijo snovi in toplote pri odvajanju odpadnih vod v vode in javno kanalizacijo;



8. **primarno kanalizacijsko omrežje javne kanalizacije** (v nadaljnjem besedilu: primarno omrežje) so kanali ter z njimi povezani tehnološki sklopi (npr. črpališča in druge naprave za prečrpavanje odpadnih voda v takšnih kanalih oziroma vodih), ki so namenjeni odvajanju komunalne odpadne in padavinske vode iz dveh ali več sekundarnih kanalizacijskih omrežij na posameznih območjih naselja, lahko pa tudi za odvajanje industrijske odpadne vode iz ene ali več naprav, ki so na območju takšnega naselja in ki se zaključijo v komunalni ali skupni čistilni napravi;
  9. **sekundarno kanalizacijsko omrežje javne kanalizacije** (v nadaljnjem besedilu: sekundarno omrežje) je sistem kanalov in jarkov ter z njimi povezanih tehnoloških sklopov (npr. peskolovi, lovilci olj in maščob, črpališča za prečrpavanje odpadne vode in podobno), ki so namenjeni odvajanju komunalne odpadne in padavinske vode v naselju ali njegovem delu. Sekundarno omrežje se zaključi v mali komunalni čistilni napravi ali z navezavo na primarno kanalizacijsko omrežje;
  10. **komunalna čistilna naprava je komunalna čistilna naprava** v skladu s predpisom, ki ureja emisije snovi pri odvajanju odpadne vode iz komunalnih čistilnih naprav;
  11. **skupna čistilna naprava je skupna čistilna naprava** v skladu s predpisom, ki ureja emisije snovi pri odvajanju odpadne vode iz komunalnih čistilnih naprav;
  12. **mala komunalna čistilna naprava je mala komunalna čistilna naprava** v skladu s predpisom, ki ureja emisije snovi pri odvajanju odpadne vode iz malih komunalnih čistilnih naprav;
- 9/41
13. **nepretočna greznica je nepretočna greznica** v skladu s predpisom, ki ureja emisijo snovi pri odvajanju odpadne vode iz malih komunalnih čistilnih naprav;





14. **greznica** je greznica v skladu s predpisom, ki ureja emisijo snovi pri odvajanju odpadne vode iz malih komunalnih čistilnih naprav;
15. **obstoječa greznica** je obstoječa greznica v skladu s predpisom, ki ureja emisijo snovi pri odvajanju odpadne vode iz malih komunalnih čistilnih naprav;
16. **populacijski ekvivalent** (v nadaljnjem besedilu: PE) je enota za obremenjevanje vode, določena s predpisom, ki ureja emisijo snovi in toplote pri odvajanju odpadnih vod v vode in javno kanalizacijo;
17. **blato iz komunalnih čistilnih naprav** je preostalo obdelano ali neobdelano blato iz čistilnih naprav za čiščenje komunalne odpadne vode;
18. **obdelava blata iz komunalnih čistilnih naprav** je obdelava blata pred njegovo uporabo v kmetijstvu ali pred odstranjevanjem v skladu s predpisi, ki urejajo ravnanje z odpadki, to je stabiliziranje, kondicioniranje, sušenje in dezinfekcija blata. Za obdelavo blata se štejejo tudi vsi drugi postopki predelave ali odstranjevanja blata, če se izvajajo na območju komunalne čistilne naprave v skladu s predpisi, ki urejajo ravnanje z odpadki;
19. **ustrezno čiščenje komunalne odpadne vode** je čiščenje komunalne odpadne vode na komunalni, skupni ali mali komunalni čistilni napravi, ki je skladno z zahtevami veljavnih predpisov, ki urejajo emisije snovi in toplote pri odvajanju odpadne vode;
20. **območje izvajanja javne službe** je območje celotne občine ali njenega dela, za katero morata biti, s predpisi občine, določena način in obseg izvajanja javne službe;



## 21. območja s posebnimi zahtevami so naslednja območja:

21.1 **vodovarstveno območje** je območje, določeno v skladu s predpisi, ki urejajo vode;

21.2 **občutljivo območje zaradi eutrofikacije** je območje, določeno s predpisom, ki ureja emisije snovi pri odvajanju odpadne vode iz komunalnih čistilnih naprav;

21.3 **prispevno območje občutljivega območja zaradi eutrofikacije** je območje, določeno s predpisom, ki ureja emisije snovi pri odvajanju odpadne vode iz komunalnih čistilnih naprav;

21.4 **občutljivo območje zaradi kopalnih voda** je območje, določeno s predpisom, ki ureja emisije snovi pri odvajanju odpadne vode iz komunalnih čistilnih naprav;

21.5 **prispevno območje občutljivega območja zaradi kopalnih voda** je območje, določeno s predpisom, ki ureja emisije snovi pri odvajanju odpadne vode iz komunalnih čistilnih naprav;

10/41

21.6 **vplivno območje kopalnih voda** je del občutljivega območja zaradi kopalnih voda, ki je določeno s predpisom, ki ureja upravljanje kakovosti kopalnih voda, in je območje vseh površinskih voda gorvodno od kopalne vode, vključno s 300 m širokim obrežnim pasom ob teh vodah, od koder je čas dotoka do meje območja kopalne vode enak ali manjši od 48 ur, na morju pa tudi območje 700 m širokega pasu morja ob kopalni vodi;

22. **vodno območje Donave** je del mednarodnega povodja Donave na območju Republike Slovenije, s pripadajočimi podzemnimi vodami, določeno v skladu s predpisi o vodah.

### 3. ZAKONODAJNI OKVIR

#### 3.1 Slovenska zakonodaja

Področje odvajanja in čiščenja komunalne odpadne vode urejajo predpisi, izdani na podlagi Zakona o varstvu okolja (Uradni list RS, št. 39/06- uradno prečiščeno besedilo, 49/06-ZMetD, 66/06-odl.US, 33/07-ZPNačrt, 57/08-ZFO-1A, 70/08 in 108/09), v povezavi z zakonodajo, ki ureja gospodarske javne službe, upravljanje z vodami, prostorsko načrtovanje, graditev objektov, javno zasebno partnerstvo, ipd.

a) Uredba o emisiji snovi in toplote pri odvajanju odpadnih vod v vode in javno kanalizacijo (Ur. l. RS, št. 47/2005, 45/2007, 79/2009, 64/2012) v 12. členu določa, da je:

- Komunalno, industrijsko odpadno vodo ali mešanico odpadnih voda prepovedano odvajati v podzemne vode, če gre za neposredno odvajanje ali posredno odvajanje na:

- najožjih vodovarstvenih območjih,
- ožjih ali širših vodovarstvenih območjih, če tako določajo predpisi, ki urejajo vodovarstveni režim na teh območjih, ali o prispevnih območjih naravnih jezer, razen presihajočih jezer.

- Komunalno, industrijsko odpadno vodo ali mešanico odpadnih voda je prepovedano odvajati v celinske površinske vode, ki:

- v skladu s to uredbo niso vodotoki, so kopalne vode,
- so referenčni odseki vodotokov,
- so vodotoki na vodovarstvenih območjih, če tako določajo predpisi, ki urejajo vodovarstveni režim na teh območjih,
- so vodotoki na prispevnih območjih naravnih jezer, razen presihajočih jezer, ali
- so vodotoki, katerih srednji mali pretok je manjši od dvakratnika največjega šesturnega povprečnega pretoka odpadne vode iz naprave.

- Komunalno, industrijsko odpadno vodo ali mešanico odpadnih voda je prepovedano odvajati neposredno v kopalne vode na morju.



**b) Uredba o emisiji snovi in toplote pri odvajanju odpadnih vod v vode in javno kanalizacijo**

(Ur. l. RS, št. 47/2005, 45/2007,79/2009, 64/2012) v 16. členu določa, da mora na območju, ki je opremljeno z javno kanalizacijo, investitor ali lastnik objekta, v katerem nastaja komunalna odpadna voda, zagotoviti, da se komunalna odpadna voda odvaja v javno kanalizacijo. Na območju, ki ni območje iz prejšnjega stavka, mora investitor ali lastnik objekta, v katerem nastaja komunalna odpadna voda, zagotoviti, da se za komunalno odpadno vodo pred odvajanjem neposredno ali posredno v vode izvedejo ukrepi v skladu s predpisom, ki ureja emisijo snovi pri odvajanju odpadne vode iz malih komunalnih čistilnih naprav. Če ima stavba upravnika, določenega v skladu s predpisi, ki urejajo stanovanja, lahko obveznosti iz prejšnjih odstavkov tega člena prevzame upravnik.

**c) Uredba o emisiji snovi in toplote pri odvajanju odpadnih vod v vode in javno kanalizacijo**

(Ur. l. RS, št. 47/2005, 45/2007,79/2009, 64/2012) v 19. členu določa, da je blato prepovedano izpuščati v javno kanalizacijo ali neposredno ali posredno v vode, razen na komunalno ali skupno čistilno napravo, ki je opremljena za prevzem in obdelavo blata v skladu s predpisom, ki ureja odvajanje in čiščenje komunalne in padavinske odpadne vode. Upravljavec čistilne naprave mora z blatom ravnati v skladu s predpisi, ki urejajo odpadke, razen v primeru ko gre za prevzem, prevoz in obdelavo blata iz komunalnih čistilnih naprav in obstoječih greznic, ki se izvajajo kot storitve obvezne občinske gospodarske javne službe odvajanja in čiščenja komunalne odpadne vode v skladu s predpisom, ki ureja odvajanje in čiščenje komunalne in padavinske odpadne vode.



**d) Uredba o emisiji snovi in toplote pri odvajanju odpadnih vod v vode in javno kanalizacijo**

(Ur. l. RS, št. 47/2005, 45/2007, 79/2009, 64/2012) v 21. členu določa, da se odpadna voda lahko odvaja neposredno v površinsko vodo, če:

- za površinsko vodo ne veljajo prepovedi iz 12. člena te uredbe (glej zgoraj) in parametri onesnaženosti ne presegajo za napravo predpisanih mejnih vrednosti emisije snovi ali toplote za odvajanje neposredno v vode.

Prav tako določa, da se odpadna voda lahko odvaja posredno v podzemno vodo le na območjih, kjer ni vodotokov, če:

- za območje ne veljajo prepovedi iz 12. člena te uredbe (glej zgoraj),
- parametri onesnaženosti ne presegajo za napravo predpisanih mejnih vrednosti emisije snovi ali emisije toplote za odvajanje posredno v vode,
- odvajanje odpadne vode nima škodljivega vpliva na kakovost tal ali podzemne vode ali so škodljivi vplivi odpravljeni ali zmanjšani na sprejemljivo raven in
- odvajanje odpadne vode nima škodljivega vpliva na vir pitne vode, če gre za odvajanje na vodovarstvenem območju.

**e) Uredba o emisiji snovi in toplote pri odvajanju odpadnih vod v vode in javno kanalizacijo**

(Ur. l. RS, št. 47/2005, 45/2007, 79/2009, 64/2012) v 22. členu določa, da mora za obratovanje ali vsako večjo spremembo v obratovanju komunalne ali skupne čistilne naprave, ki odvaja odpadno vodo neposredno ali posredno v vode, upravljavec naprave pridobiti okoljevarstveno dovoljenje razen v če je iz strokovne ocene razvidno, da je naprava skladna s predpisi (27. člen) in če gre za:

Obratovanje naprave, ki ni naprava ali del naprave iz predpisa, ki ureja vrsto dejavnosti in naprav, ki lahko povzročajo onesnaževanje okolja večjega obsega, če:

- gre za odvajanje industrijske odpadne vode v javno kanalizacijo, za katero je iz operativnega programa odvajanja in čiščenja komunalne odpadne vode razvidno, da gre za javno kanalizacijo območja poselitve, za katero je predvideno, da bo zaključena s



komunalno ali skupno čistilno napravo z zmogljivostjo, enako ali večjo od 2 000 PE in je naprava, iz katere se odvaja industrijska odpadna voda, naprava v skladu s predpisom, ki ureja emisijo snovi pri odvajanju odpadnih voda iz:

- postaj za preskrbo motornih vozil z gorivi, objektov za vzdrževanje in popravila motornih vozil ter pralnic za motorna vozila,
- naprav za hlajenje ter naprav za proizvodnjo pare in vroče vode,
- objektov in naprav za pripravo vode,
- naprav za pranje in kemično čiščenje tekstilij,
- obratov za proizvodnjo živil živalskega izvora in predelovalnih obratov živalskih stranskih proizvodov,
- naprav za obdelavo in predelavo živalskih in rastlinskih surovin ter mleka pri proizvodnji hrane za prehrano ljudi in živalske krme,
- naprav za proizvodnjo alkoholnih in brezalkoholnih pijač ali
- objektov reje domačih živali.

Obratovanje naprave, ki ni naprava ali del naprave iz predpisa, ki ureja vrsto dejavnosti in naprav, ki lahko povzročajo onesnaževanje okolja večjega obsega, če:

- gre za odvajanje industrijske odpadne vode v:
  - javno kanalizacijo, za katero je iz operativnega programa odvajanja in čiščenja komunalne odpadne vode razvidno, da gre za javno kanalizacijo območja poselitve, za katero je predvideno, da bo zaključena s komunalno ali skupno čistilno napravo z zmogljivostjo, manjšo od 2 000 PE, ali
  - neposredno ali posredno v vode na območju, ki ni vodovarstveno območje, in je naprava, iz katere se odvaja industrijska odpadna voda, postaja za preskrbo motornih vozil z gorivom ali objekt za vzdrževanje in popravila motornih vozil s površino, manjšo od 5 ha.

Obratovanje naprave, če je naprava, iz katere so odvaja industrijska odpadna voda, objekt v skladu s predpisom, ki ureja emisijo snovi pri odvajanju odpadnih voda iz objektov za opravljanje zdravstvene in veterinarske dejavnosti, in gre za odvajanje odpadne vode v javno

kanalizacijo, za katero je iz operativnega programa odvajanja in čiščenja komunalne odpadne vode razvidno, da gre za javno kanalizacijo območja poselitve, za katero je predvideno, da bo zaključena s komunalno ali skupno čistilno napravo z zmogljivostjo, enako ali večjo od 2 000 PE.

Ne glede na 22. člen te uredbe okoljevarstvenega dovoljenja ni treba pridobiti za obratovanje naprave z izjavo o skladnosti gradbenega proizvoda, ki je:

- ločevalnik maščob, če gre za odvajanje komunalne odpadne vode,
- lovilnik olj ali
- mala komunalna čistilna naprava z zmogljivostjo, manjšo od 50 PE.

Ne glede na drugi odstavek 22. člena te uredbe in če je iz strokovne ocene razvidno, da je naprava skladna s predpisi, okoljevarstvenega dovoljenja ni treba pridobiti za obratovanje male komunalne čistilne naprave z zmogljivostjo:

- manjšo od 50 PE, ki ni gradbeni proizvod z izjavo o skladnosti gradbenega proizvoda, ali enako ali večjo od 50 PE, če ne gre za odvajanje:
  - posredno v podzemno vodo,
  - na vodovarstvenem območju in
  - na vplivnem območju kopalnih voda.

**f) Uredba o emisiji snovi in toplote pri odvajanju odpadnih vod v vode in javno kanalizacijo**

(Ur. l. RS, št. 47/2005, 45/2007, 79/2009, 64/2012) v 29. in 30. členu določa prvi in obratovalni monitoring. Investitor ali upravljavec naprave mora zagotoviti prve meritve parametrov onesnaženosti in količine odpadnih voda, ki se izvedejo po prvem zagonu nove ali rekonstruirane naprave in po vsaki večji spremembi v obratovanju naprave (v nadaljnjem besedilu: prve meritve). Prvih meritev ni treba zagotoviti za:

- ločevalnik maščob, če gre za odvajanje komunalne odpadne vode,
- lovilnik olj, če gre za odvajanje padavinske odpadne vode, ali
- čistilno napravo padavinske odpadne vode.

Upravljavec naprave mora med obratovanjem naprave zagotavljati obratovalni monitoring odpadnih voda, ki zajema:



- občasne meritve parametrov onesnaženosti in količine odpadnih voda, ki se izvajajo v predpisanih časovnih presledkih (v nadaljnjem besedilu: občasne meritve), ali
- trajne meritve parametrov onesnaženosti in količine odpadnih voda, ki se izvajajo ves čas brez prekinitve (v nadaljnjem besedilu: trajne meritve).

Obratovalnega monitoringa odpadnih voda ni treba zagotavljati za:

- ločevalnik maščob, če gre za odvajanje komunalne odpadne vode,
- lovilnik olj, če gre za odvajanje padavinske odpadne vode, ali
- čistilno napravo padavinske odpadne vode.

Pri obratovalnem monitoringu se posamezna meritev, razen preskušanje mikrobioloških parametrov, lahko ponovi če se ponovi v celotnem obsegu meritev parametrov onesnaženosti in pri meritvah, pri katerih so bile mejne vrednosti emisije snovi ali toplote presežene, nobena od izmerjenih vrednosti parametra onesnaženosti ne presega predpisane mejne vrednosti tega parametra onesnaženosti za več kakor 100 %. Rezultate meritev, zaradi katerih so bile meritve ponovljene, je treba vključiti v poročilo o opravljenih občasni in trajni meritvah v skladu s predpisom o obratovalnem monitoringu odpadnih voda.

8. člen *Uredbe o emisiji snovi pri odvajanju odpadne vode iz komunalnih čistilnih naprav.* (Uradni list RS, št. 45/2007, 63/2009, 105/2010) določa, da morata lastnik in upravljavec javne kanalizacije zagotoviti, da se za odvajanje komunalne odpadne vode uporabljajo objekti, ki izpolnjujejo zahteve, določene za kanalizacijo v skladu s predpisi, ki urejajo gradbene proizvode. 9. člen iste Uredbe določa, da morata lastnik in upravljavec javne kanalizacije zagotoviti, da se komunalna odpadna voda z območij poselitve, kjer se odvaja komunalna odpadna voda po javni kanalizaciji, pred odvajanjem posredno ali neposredno v vode očisti tako, da parametri komunalne odpadne vode ne presegajo mejnih vrednosti iz 5. oziroma 6. člena te uredbe. Prav tako določa, da mora biti za komunalno odpadno vodo, ki se odvaja po javni kanalizaciji z območij poselitve z obremenjenostjo, manjšo od 2.000 PE, zagotovljeno čiščenje v skladu s predpisom, ki ureja emisijo snovi pri odvajanju odpadne vode iz malih komunalnih čistilnih naprav.





3. člen Uredbe o emisiji snovi pri odvajanju odpadne vode iz malih komunalnih čistilnih naprav (Ur. l. RS, št. 98/2007, 30/2010) določa, da je komunalno odpadno vodo dovoljeno zbirati v nepretočni greznici v skladu s predpisom, ki ureja emisijo snovi in toplote pri odvajanju odpadnih vod v vode in javno kanalizacijo, in le na območjih, kjer čiščenje komunalne odpadne vode v mali komunalni čistilni napravi tehnično ni izvedljivo zaradi:

- prepovedi odvajanja odpadne vode v vode ali
- posebnih razmer, ki lahko negativno vplivajo na delovanje male komunalne čistilne naprave, kot so posebne geografske razmere ali nestalno naseljene stavbe.

Komunalno odpadno vodo je do izgradnje javne kanalizacije dovoljeno zbirati v nepretočni greznici, če so izpolnjeni navedeni pogoji, tudi na območjih poselitve, kjer je v skladu s predpisom, ki ureja emisijo snovi pri odvajanju odpadne vode iz komunalnih čistilnih naprav, predvidena izgradnja javne kanalizacije, opremljanje zemljišča z javno kanalizacijo pa ne poteka sočasno z gradnjo stavbe. 19. člen Uredbe o emisiji snovi pri odvajanju odpadne vode iz malih komunalnih čistilnih naprav (Ur. l. RS, št. 98/2007, 30/2010) določa, da - če območje poselitve ni opremljeno z javno kanalizacijo - morajo lastniki obstoječih stavb na območju poselitve, kjer ni treba odvajati komunalne odpadne vode v javno kanalizacijo v skladu s 1. odstavkom 17. člena te Uredbe ali v skladu s predpisom, ki ureja emisijo snovi in toplote pri odvajanju odpadnih vod v vode in javno kanalizacijo, za odpadno komunalno vodo, ki nastaja v obstoječi stavbi, na svoje stroške zagotoviti čiščenje v mali komunalni čistilni napravi ali zbiranje v nepretočni greznici najpozneje do:

- 31. decembra 2015, če je obstoječa stavba na prispevnem območju občutljivega območja ali vplivnem območju kopalnih voda ali na vodovarstvenem območju in
- 31. decembra 2017, če stavba ni na območjih iz prejšnje alineje.

Do rokov iz prejšnjega odstavka lahko lastniki obstoječih stavb uporabljajo za čiščenje komunalne odpadne vode obstoječe greznice ali jih zbirajo v obstoječi nepretočni greznici.

Uredba o odvajanju in čiščenju komunalne in padavinske odpadne vode (Ur. l. RS, št. 88/2011) v 7. členu opredeljuje naslednje zahteve za odvajanje in čiščenje komunalne odpadne vode iz stavb:



- Komunalna odpadna voda, ki nastaja v stavbi na območju iz prejšnjega člena, ki je opremljeno z javno kanalizacijo, se mora odvajati neposredno v javno kanalizacijo.

V javno kanalizacijo se mora neposredno odvajati tudi komunalna odpadna voda, ki nastaja v stavbi izven območja iz prejšnjega člena, ki je opremljeno z javno kanalizacijo, če je letna obremenitev zaradi nastajanja komunalne odpadne vode, preračunana na 1 m dolžine kanalskega voda, ki ga je treba zagotoviti za priključitev na javno kanalizacijo, večja od 0,02 PE, odvajanje komunalne odpadne vode iz stavbe, ki nastaja nad nivojem terena, pa je mogoče brez naprav za prečrpavanje.

Ne glede na prvi odstavek tega člena se lahko na območjih iz prejšnjega člena komunalna odpadna voda izjemoma odvaja v malo komunalno čistilno napravo z zmogljivostjo, manjšo od 50 PE, ki jo zagotavlja občina, če je letna obremenitev zaradi nastajanja komunalne odpadne vode, preračunana na 1 m dolžine kanalskega voda, ki ga je treba zagotoviti za priključitev stavbe na kanalizacijsko omrežje javne kanalizacije, manjša od 0,02 PE, odvajanje komunalne odpadne vode iz stavbe, ki nastaja nad nivojem terena, v kanalizacijsko omrežje javne kanalizacije pa ni mogoče brez naprav za prečrpavanje, malo čistilno napravo pa upravlja izvajalec javne službe.

Ne glede na prvi odstavek tega člena se lahko na območjih iz prejšnjega člena komunalna odpadna voda izjemoma odvaja v nepretočno greznico, ki jo zagotavlja občina in upravlja izvajalec javne službe, če so izpolnjeni pogoji iz predpisa, ki ureja emisijo snovi pri odvajanju odpadne vode iz malih komunalnih čistilnih naprav in če je letna obremenitev zaradi nastajanja komunalne odpadne vode, preračunana na 1 m dolžine kanalskega voda, ki ga je treba zagotoviti za priključitev stavbe na kanalizacijsko omrežje javne kanalizacije, manjša od 0,02 PE, odvajanje komunalne odpadne vode iz stavbe, ki nastaja nad nivojem terena, v kanalizacijsko omrežje javne kanalizacije pa ni mogoče brez naprav za prečrpavanje.

Na območjih, ki niso opremljena z javno kanalizacijo, morajo lastniki stavb zagotoviti odvajanje in čiščenje komunalne odpadne vode v mali komunalni čistilni napravi z zmogljivostjo, manjšo od 50 PE, v skladu s predpisom, ki ureja emisijo snovi pri odvajanju odpadne vode iz malih komunalnih čistilnih naprav, njen upravljavec pa mora zagotoviti prevzem blata z uporabo storitev javne službe.



Ne glede na prejšnji odstavek se lahko, če je skupna obremenitev zaradi odvajanja odpadne vode iz stavb manjša od 50 PE, komunalna odpadna voda, ki nastaja v stavbi ali stavbah, izjemoma zbira v nepretočni greznici, če so izpolnjeni pogoji iz predpisa, ki ureja emisijo snovi pri odvajanju odpadne vode iz malih komunalnih čistilnih naprav in če je letna obremenitev zaradi nastajanja komunalne odpadne vode, preračunana na 1 m dolžine kanalskega voda, ki ga je treba zagotoviti za priključitev stavbe na kanalizacijsko omrežje javne kanalizacije, manjša od 0,02 PE, odvajanje komunalne odpadne vode iz stavbe, ki nastaja nad nivojem terena, v kanalizacijsko omrežje javne kanalizacije pa ni mogoče brez naprav za prečrpavanje, njen upravljavec pa mora zagotoviti prevzem celotne količine komunalne odpadne vode z uporabo storitev javne službe.

Na območjih, ki niso opremljena z javno kanalizacijo, se lahko komunalna odpadna voda iz nestanovanjskih stavb odvaja v malo komunalno čistilno napravo z zmogljivostjo, enako ali večjo od 50 PE, ki ni objekt javne kanalizacije in je v lasti in upravljanju lastnika ali lastnikov nestanovanjskih stavb, iz katerih se odvaja komunalna odpadna voda, njen upravljavec pa mora zagotavljati prevzem blata z uporabo storitev javne službe.

### **3.2 Nabor občinskih predpisov, ki so povezani z odvajanjem in čiščenjem odpadne vode**

Odlok o načinu opravljanja lokalne gospodarske javne službe odvajanja in čiščenja komunalne in padavinske odpadne vode v Občini Apače – neuradno prečiščeno besedilo (Uradno glasilo slovenskih občin, št. 23/2014, 7/2015),

Odlok o načinu opravljanja lokalne gospodarske javne službe odvajanja in čiščenja komunalne in padavinske odpadne vode v Občini Apače (Uradno glasilo slovenskih občin, št. 23/2014)

#### **OPOMBA:**

Ne glede na obstoječo zakonodajo je v javni obravnavi osnutek nove **Uredbe o odvajanju in čiščenju komunalne vode**. Osnutek združuje tri dosedanje predpise, ki urejajo zahteve na področju odvajanja in čiščenja komunalne odpadne vode in sicer:



- a) Uredba o emisiji snovi pri odvajanju odpadne vode iz komunalnih čistilnih naprav (Uradni list RS, št. 45/07, 63/09 in 105/10),
- b) Uredba o emisiji snovi pri odvajanju odpadne vode iz malih komunalnih čistilnih naprav (Uradni list RS, št. 98/07 in 30/10) in
- c) Uredba o odvajanju in čiščenju komunalne in padavinske odpadne vode (Uradni list RS, št. 88/11, 8/12 in 108/13).

Kljub novim predlaganim prehodnim določbam, ki obravnavajo skrajne roke odvajanja in čiščenja odpadne vode, uredba še ni bila sprejeta. Prav tako ni sprejet nov operativni program odvajanja in čiščenja komunalne odpadne vode na nacionalni ravni, kot osnova za določitev novih rokov opremljanja aglomeracij in individualnih objektov.

## 4. DRŽAVNI OPERATIVNI PROGRAM

Vsebina operativnega programa je okvirno določena v Operativnem programu odvajanja in čiščenja komunalne odpadne vode, ki ga je s sklepom št. 352-08/2001/2 z dne 14. 10. 2004 sprejela Vlada Republike Slovenije.

Operativni program odvajanja in čiščenja komunalne odpadne vode je izvedbeni akt, s katerim so določena poselitvena območja, za katere je treba v rokih iz tega programa zagotoviti odvajanje komunalne odpadne vode v kanalizacijo in čiščenje v čistilni napravi s kapaciteto, ki je določena s tem programom, ter način porabe javnih sredstev, ki so namenjena financiranju objektov javne kanalizacije (Operativni program odvajanja in čiščenja komunalne odpadne vode, Vlada RS, 14. 10. 2004).

Rok za izvedbo določb iz operativnega programa: 31.12.2015 oz. 31.12.2017

OPERATIVNI PROGRAM ODVAJANJA IN ČIŠČENA		
INVESTITOR OBČINA	EKONOMSKA OPRAVIČENOST - INVESTIRA OBČINA	INVESTITOR OBČANI
OSNOVNI PROGRAM	DODATNI PROGRAM 1. - 5. STOPNJA	DODATNI PROGRAM 6. IN 7. STOPNJA
- med 100.000 PE in 50 PE - gostota 20 oz. 10 PE/ha - obvezna priključitev najmanj 95% celotne obremenitve (PE)	- med 2.000 PE in 50 PE - gostota 20 oz. 10 PE/ha - ni obvezne priključitve v % celotne obremenitve, ampak samo tam, kjer je ekonomsko upravičeno	- na lastne stroške občanov - samo kanalizacija, MČN ali nepretočna greznica

### 4.1 Roki in prioritete glede na gostoto in režim poselitve

#### 4.1.1 Osnovni program

31. december 2010 je rok za odvajanje v javno kanalizacijo in sekundarno čiščenje ter 31. december 2015 za terciarno čiščenje za območja poselitve, ki so obremenjena z več kot 100.000 PE na vodnem območju Donave – ciljno stanje je izpolnjevanje navedenih pogojev za najmanj 95% celotne obremenitve (PE) s komunalno odpadno vodo iz posameznega območja poselitve. Za posamezne stavbe znotraj območja poselitve, za katere iz upravičenih razlogov ni mogoče zagotoviti odvajanja komunalne odpadne vode v javno kanalizacijo, je obvezna individualna ureditev ustreznega odvajanja in čiščenja komunalne odpadne vode.



**31. december 2010** je rok za odvajanje v javno kanalizacijo in sekundarno čiščenje za območja poselitve, ki so obremenjena z več kot 15.000 PE in ne ležijo na prispevnih območjih občutljivih območij niti na vodnem območju Donave – ciljno stanje je izpolnjevanje navedenih pogojev za najmanj 95% celotne obremenitve (PE) s komunalno odpadno vodo iz posameznega območja poselitve. Za posamezne stavbe znotraj območja poselitve, za katere iz upravičenih razlogov ni mogoče zagotoviti odvajanja komunalne odpadne vode v javno kanalizacijo, je obvezna individualna ureditev ustreznega odvajanja in čiščenja komunalne odpadne vode.

**31. december 2010** je rok za odvajanje v javno kanalizacijo in sekundarno čiščenje ter **31. december 2015** za terciarno čiščenje za območja poselitve, ki so obremenjena med 15.000 PE in 100.000 PE na vodnem območju Donave, ki ne ležijo na prispevnih območjih občutljivih območij – ciljno stanje je izpolnjevanje navedenih pogojev za najmanj 95% celotne obremenitve (PE) s komunalno odpadno vodo iz posameznega območja poselitve. Za posamezne stavbe znotraj območja poselitve, za katere iz upravičenih razlogov ni mogoče zagotoviti odvajanja komunalne odpadne vode v javno kanalizacijo, je obvezna individualna ureditev ustreznega odvajanja in čiščenja komunalne odpadne vode.

**31. december 2015** je rok za odvajanje v javno kanalizacijo in ustrezno čiščenje za območja poselitve, ki so obremenjena med 2.000 PE in 15.000 PE in ne ležijo na prispevnih območjih občutljivih območij – ciljno stanje je izpolnjevanje navedenih pogojev za najmanj 95% celotne obremenitve (PE) s komunalno odpadno vodo iz posameznega območja poselitve. Za posamezne stavbe znotraj območja poselitve, za katere iz upravičenih razlogov ni mogoče zagotoviti odvajanja komunalne odpadne vode v javno kanalizacijo, je obvezna individualna ureditev ustreznega odvajanja in čiščenja komunalne odpadne vode.

**31. december 2008** je rok za odvajanje v javno kanalizacijo in terciarno čiščenje za območja poselitve, ki so obremenjena z več kot 10.000 PE na prispevnih območjih občutljivih območij – ciljno stanje je izpolnjevanje navedenih pogojev za najmanj 95% celotne obremenitve (PE) s komunalno odpadno vodo iz posameznega območja poselitve. Za posamezne stavbe znotraj območja poselitve, za katere iz upravičenih razlogov ni mogoče zagotoviti odvajanja komunalne odpadne vode v javno kanalizacijo, je obvezna individualna ureditev ustreznega odvajanja in čiščenja komunalne odpadne vode.

**31. december 2015** je rok za odvajanje v javno kanalizacijo in terciarno čiščenje za območja poselitve, ki so obremenjena med 10.000 PE in 15.000 PE na vodnem območju Donave, ki ne ležijo na prispevnih območjih občutljivih območij – ciljno stanje je izpolnjevanje navedenih pogojev za najmanj 95% celotne obremenitve (PE) s komunalno odpadno vodo iz posameznega območja poselitve. Za posamezne stavbe znotraj območja poselitve, za katere iz upravičenih razlogov ni mogoče zagotoviti odvajanja komunalne odpadne



vode v javno kanalizacijo, je obvezna individualna ureditev ustreznega odvajanja in čiščenja komunalne odpadne vode.

**31. december 2015** je rok za odvajanje v javno kanalizacijo in ustrezno čiščenje za območja poselitve, ki so obremenjena med 2.000 PE in 10.000 PE na prispevnih območjih občutljivih območij – ciljno stanje je izpolnjevanje navedenih pogojev za najmanj 95% celotne obremenitve (PE) s komunalno odpadno vodo iz posameznega območja poselitve. Za posamezne stavbe znotraj območja poselitve, za katere iz upravičenih razlogov ni mogoče zagotoviti odvajanja komunalne odpadne vode v javno kanalizacijo, je obvezna individualna ureditev ustreznega odvajanja in čiščenja komunalne odpadne vode.

**31. december 2015** je rok za odvajanje v javno kanalizacijo in ustrezno čiščenje za območja poselitve, ki so obremenjena med 50 PE in 2.000 PE z gostoto obremenjenosti večjo od 20 PE/ha, oziroma večjo od 10 PE/ha na območjih s posebnimi zahtevami – ciljno stanje je izpolnjevanje navedenih pogojev za najmanj 95% celotne obremenitve (PE) s komunalno odpadno vodo iz posameznega območja poselitve. Za posamezne stavbe znotraj območja poselitve, za katere iz upravičenih razlogov ni mogoče zagotoviti odvajanja komunalne odpadne vode v javno kanalizacijo, je obvezna individualna ureditev ustreznega odvajanja in čiščenja komunalne odpadne vode.

#### 4.1.2 Dodatni program 1. stopnje

**31. december 2017** je rok za ustrezno odvajanje in čiščenje za območja poselitve izven osnovnega programa, ki so obremenjena med 900 PE in 2.000 PE z gostoto obremenjenosti med 10 PE/ha in 20 PE/ha,

#### 4.1.3 Dodatni program 2. stopnje

**31. december 2017** je rok za ustrezno odvajanje in čiščenje za območja poselitve izven osnovnega programa, ki so obremenjena med 450 PE in 900 PE z gostoto obremenjenosti med 10 PE/ha in 20 PE/ha,

#### 4.1.4 Dodatni program 3. stopnje

**31. december 2017** je rok za ustrezno odvajanje in čiščenje za območja poselitve izven osnovnega programa, ki so obremenjena med 50 PE in 450 PE z gostoto obremenjenosti med 10 PE/ha in 20 PE/ha,

#### 4.1.5 Dodatni program 4. stopnje

**31. december 2015** je rok za ustrezno odvajanje in čiščenje za območja poselitve izven predhodnih stopenj na območjih s posebnimi zahtevami, v katerih je javna kanalizacija ali ustrezna komunalna, skupna ali mala komunalna čistilna naprava s kapaciteto nad 50 PE že zgrajena oziroma je investicija že začeta za več kot 5% skupne obremenitve s komunalno odpadno vodo in je skladna z državnimi operativnimi programi, ki so veljali pred uveljavitvijo tega programa,



#### 4.1.6 Dodatni program 5. stopnje

31. december 2017 je rok za ustrezno odvajanje in čiščenje za območja poselitve izven predhodnih stopenj, v katerih je javna kanalizacija ali ustrezna komunalna, skupna ali mala komunalna čistilna naprava s kapaciteto nad 50 PE že zgrajena oziroma je investicija že začeta za več kot 5% skupne obremenitve s komunalno odpadno vodo in je skladna z državnimi operativnimi programi, ki so veljali pred uveljavitvijo tega programa,

#### 4.1.7 Dodatni program 6. stopnje

31. december 2015 je rok za odvajanje in čiščenje v mali komunalni čistilni napravi za posamezne stavbe, ki niso vključene v predhodne stopnje na območjih s posebnimi zahtevami,

#### 4.1.8 Dodatni program 7. stopnje

31. december 2017 je rok za odvajanje in čiščenje v mali komunalni čistilni napravi za posamezne stavbe, ki niso vključene v predhodne stopnje,

#### 4.1.9 Program, ki ni vezan na posamezne stopnje

31. december 2015 je rok za dodatno obdelavo komunalne odpadne vode za območja poselitve, ki so uvrščena v zgornje stopnje in ki ležijo na vplivnem območju kopalnih voda.





## 5. POSELITEV PO NASELJIH IN AGLOMERACIJAH V OBČINI APAČE

V občini Apače je 21 naselij s skupaj 3633 prebivalci, kot je prikazano v tabeli 1.

Tabela 1: Prikaz vseh naselij v občini Apače s številom prebivalstva in gospodinjstev (Statistični urad Republike Slovenije, Prebivalstvo po starostnih skupinah in spolu, naselja, Slovenija, za obdobje 01.01.2012)

APAČE		
NASELJE	ŠT. PREBIVALCEV	ŠT. GOSPODINJSTEV
Apače	535	176
Črnci	300	95
Drobtinci	138	42
Grabe	109	48
Janhova	39	17
Lešane	188	66
Lutverci	348	132
Mahovci	108	41
Nasova	186	60
Novi Vrh	21	16
Plitvica	111	41
Podgorje	177	66
Pogled	59	26
Segovci	311	112
Spodnje Konjšče	40	17
Stogovci	145	60
Vratja vas	88	39
Vratji Vrh	86	40
Zgornje Konjšče	97	31
Žepovci	382	136
Žiberci	165	71
SKUPAJ 21 naselij	3633	1332



V občini Apače so 4 aglomeracije, ki po Operativnem programu spadajo v osnovni program in morajo biti s kanalizacijo opremljena najkasneje do 31. decembra 2015.

Tabela 2: Prikaz aglomeracij v občini Apače. Vse aglomeracije spadajo v osnovni program.

IME AGLOMERACIJE	ID AGLOMERACIJE	OSNOVNA OBREMENITEV *PE	OBREMENITEV **PE SKUPAJ	GOSTOTA POSELITVE ***PE/HA SKUPAJ
ŽEPOVCI	3114	297	386	11,36
APAČE - SEGOVCI	3117	778	1.011	14,87
LUTVECI - PODGRAD	3342	418	543	10,87
ČRNICI	3115	230	299	11,50

\*PE - Obremenitev zaradi nastajanja komunalne odpadne vode glede na število stalno prijavljenih prebivalcev na območju v PE

\*\*PE\_SKUPAJ – Skupna obremenitev s komunalno odpadno vodo na območju poselitve v PE

\*\*\*PE/HA\_SKUPAJ – Gostota skupne obremenitve s komunalno odpadno vodo na območju poselitve v PE/ha



## 6 ANALIZA STANJA NA PODROČJU ODVAJANJA IN ČIŠČENJA ODPADNE VODE

### 6.1 Zakonodaja na področju izvajanja gospodarske javne službe

Način in oblike izvajanja gospodarske javne službe določa Zakon o gospodarskih javnih službah (Ur. l. RS, št. 32/1993). Gospodarska javna služba se lahko v skladu z navedenim Zakonom zagotavlja v naslednjih oblikah:

- v režijskem obratu, kadar bi bilo zaradi majhnega obsega ali značilnosti službe neekonomično ali neracionalno ustanoviti javno podjetje ali podeliti koncesijo,
- v javnem gospodarskem zavodu, kadar gre za opravljanje ene ali več gospodarskih javnih služb, ki jih zaradi njihove narave ni mogoče opravljati kot profitne oziroma če to ni njihov cilj,
- v javnem podjetju, kadar gre za opravljanje ene ali več gospodarskih javnih služb večjega obsega ali kadar to narekuje narava monopolne dejavnosti, ki je določena kot gospodarska javna služba, gre pa za dejavnost, ki jo je mogoče opravljati kot profitno,
- z dajanjem koncesij osebam zasebnega prava,
- z vlaganjem javnega kapitala v dejavnost oseb zasebnega prava, kadar je takšna oblika primernejša od oblik iz prejšnjih alinej.

Kot izvajalec obvezne gospodarske javne službe za odvajanje in čiščenje komunalnih odpadnih in padavinskih voda je določeno podjetje **Javno podjetje Prlekija d.o.o.**

### 6.2 Oskrba s pitno vodo na območju občine Apače (povzeto po programu oskrbe s pitno vodo za obdobje 2014-2017 za občino Apače)

Območja poselitve s 50 ali več prebivalci s stalnim prebivališčem in z gostoto poselitve večjo od 5 prebivalcev s stalnim prebivališčem na hektar mora biti opremljeno z javnim vodovodom (aglomeracije – vodovod). Aglomeracije za oskrbo s pitno vodo so prikazane v tabeli 3. V tabeli 4 so prikazane aglomeracije, kjer je predvideno izvajanje javne službe s področja oskrbe s pitno vodo. V ostalih naseljih se javna služba izvaja ali pa se predvideva. Ta naselja so navedena v tabelah 5 in 6.



Tabela 3: Območje javnega vodovoda, kjer se izvaja javna služba

ID SV	IME vodovodnega sistema	IME AGLOMERACIJE	ID AGLOMERACIJE
1671	Javni vodovodni sistem Apače	Žepovci	3114
		Črnci	3115
		Apače - Segovci	3117
		Podgrad (Lutverci)	3342
		Mahovci	3303
		Plitvica	3348
		Segovci	3345
		Lešane	3195
		Sp. Ščavnica	3343
		Zg. Ščavnica	3301
	Trate	3355	

Tabela 4: Območje javnega vodovoda, kjer je predvideno izvajanje javne službe

IME AGLOMERACIJE	ID AGLOMERACIJE
Stogovci	3257
Vratja vas	3358
Zgornje Konjišče	3365
Žiberci	3113

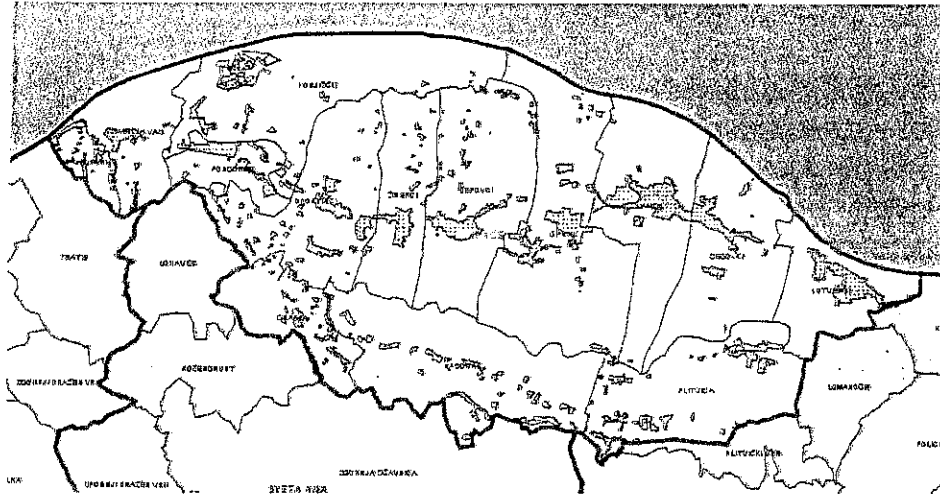
Tabela 5: Območje javnega vodovoda, kjer se javna služba izvaja, čeprav ne gre za območje aglomeracije

IME NASELJA
Nasova – del
Vratji Vrh – del
Novi Vrh - del



Tabela 6: Območje javnega vodovoda, kjer je predvideno izvajanje javne službe, čeprav ne gre za območje aglomeracije

IME NASELJA
Črnci – del
Drobtinci
Grabe
Janhova
Nasova – del
Pogled
Spodnje Konjišče
Žepovci - del



Slika 2: Pokritost občine z območji za vodovodno oskrbo (Kaliopa, 2015)



### 6.3 Analiza stanja na področju odvajanja in čiščenja odpadne vode (povzeto po Programu odvajanja in čiščenja komunalne odpadne in padavinske vode za obdobje od leta 2013 do 2016 za občino Apače)

Na območju občine Apače je v naselju Segovci že izgrajena čistilna naprava s kapaciteto 1800 PE za naselji Apače in Segovci. Čistilna naprava ni bila nikoli v fazi delovanja, se jo pa je rekonstruiralo in nadgradilo na kapaciteto čiščenja 3100 PE. Gradbena dela so v večji meri zaključena, za čistilno napravo pa še ni pridobljenega uporabnega dovoljenja.

Na čistilni napravi Segovci se bodo v prvi fazi čistile odpadne vode iz naselij Segovci, Apače in Črnci, kasneje pa tudi iz naselij Lutverci, Žepovci, Mahovci, Žiberci, Drobtinci in del Stogovcev. Čistilna naprava bo opremljena s tehnologijo sprejemanja grezničnih gošč in blata iz malih čistilnih naprav iz območij v občini Apače.

V prvi fazi se načrtuje ali pa so že v izgradnji naslednji odseki kanalizacije:

- gradbeno dovoljenje je pridobljeno za gradnjo javnega kanalizacijskega sistema Apače – Črnci in za gradnjo javnega kanalizacijskega sistema Segovci (kanalizacijski vodi so v izgradnji),
- za kanalizacijo v naselju Lutverci je prav tako izveden projekt za pridobitev gradbenega dovoljenja.

V občini Apače se trenutno gradi kanalizacija za naselja Črnci, Apače in Segovci.

Na območju celotne občine Apače ni izgrajene javne kanalizacije, ki bi bila v uporabi. Je pa v uporabi nekaj malih komunalnih čistilnih naprav. Opremljenost stavb je prikazana v tabeli 7, za vse ostale stavbe se sklepa, da uporabljajo obstoječe greznice.

Vrednost pogodbenih del znašajo:

- vakuumska kanalizacija s čistilno napravo 1.727.654,38 €
- gravitacijska kanalizacija 236.900 €

SKUPNA PREDVIDENA VREDNOST ŽE IZGRAJENE IN NAČRTOVANE KANALIZACIJE ZNAŠA 1.964.554,38 €.



Tabela 7: Prikaz opremljenosti stavb v občini Apače s komunalno infrastrukturo. Evidenca je vezana na dan 1. 12. 2012.

APAČE				
NASELJE	ŠTEVILO PREBIVALCEV	ŠTEVILO STAVB PRIKLJUČENIH NA JAVNO KANALIZACIJO	ŠT. MALIH KOMUNALNIH ČISTILNIH NAPRAV	ŠTEVILO STAVB (praznjenje obstoječih greznic)
Apače	535	0	1	19
Črnci	300	0	0	2
Drobtinci	138	0	1	3
Grabe	109	0	1	1
Janhova	39	0	0	0
Lešane	188	0	2	0
Lutverci	348	0	3	19
Mahovci	108	0	0	0
Nasova	186	0	0	0
Novi Vrh	21	0	2	0
Plitvica	111	0	3	1
Podgorje	177	0	1	1
Pogled	59	0	1	0
Segovci	311	0	1	14
Spodnje Konjšiče	40	0	0	0
Stogovci	145	0	1	1
Vratja vas	88	0	0	1
Vratji Vrh	86	0	0	1
Zgornje Konjšiče	97	0	3	0
Žepovci	382	0	1	0
Žiberci	165	0	0	1
SKUPAJ	3633	0	21	64



## 7. VIŠINA INVESTICIJE ZA OPREMLJANJE KANALIZACIJSKIH SISTEMOV S PRIPADAJOČIMI ČISTILNIMI NAPRAVAMI V OBČINI APAČE

Višina sredstev zajema tako aglomeracije, kot tudi območja opremljanja izven aglomeracij. Kot osnova za pripravo operativnega programa nam služijo variantne rešitve, v katerih je prikazana najdražja, najcenejša in izbrana rešitev za posamezno naselje.

Tabela 8: Prikaz investicijskih vrednosti za posamezno naselje.

	VARIANTA 1 [€]	VARIANTA 2 [€]	VARIANTA 3 [€]	VARIANTA 4 [€]
LUTVERCI	910.300	509.200	/	/
APAČE	/	/	/	/
SEGOVCI	192.450	11.400	/	/
ČRNCI	300.800	79.800	/	/
LEŠANE	959.290	561.010	292.600	446.060
MAHOVCI	496.270	497.920	167.200	/
NASOVA	376.860	228.000	/	/
PLITVICA	575.500	719.350	439.140	163.400
ŽEPOVCI	1.137.420	959.850	535.800	828.240
DROBTINCI IN STOGOVC	664.150	649.750	364.800	/
GRABE	307.520	182.400	/	/
JANHOVA	64.600	/	/	/
NOVI VRH	139.840	60.800	/	/
PODGORJE	537.700	250.800	/	/
POGLED	98.800	/	/	/
SPODNJE KONJIŠČE	159.640	79.800	/	/
VRATJA VAS	360.020	148.200	/	/
VRATJI VRH	293.540	152.000	/	/
ZGORNJE KONJIŠČE	117.800	/	/	/
ŽIBERCI	499.500	461.460	269.800	/
<b>VIŠINA INVESTICIJE</b>	<b>6.542.000</b>			





## 7.1 Obveznosti občine in časovni okvir

Pri občini Apače gre za strožji časovni okvir saj je občina leži na vodovarstvenem območju. Po veljavni zakonodaji je taka območja potrebno opremiti s kanalizacijo in čistilnimi napravami do 31. decembra 2015. Poselitev, ki se nahaja znotraj aglomeracij je dolžna s kanalizacijo opremiti občina, za gospodinjstva izven aglomeracij pa so dolžni prebivalci opremiti stanovanjske stavbe z malimi komunalnimi čistilnimi napravami sami. Za opremljanje stanovanjskih objektov z malimi komunalnimi čistilnimi napravami izven aglomeracij občina sofinancira investicije v okviru njenih proračunskih zmožnosti.

Občina že ima za del poselitve znotraj aglomeracij pridobljena gradbena dovoljenja za kanalizacijo ali pa ima izveden projekt za pridobitev pgradbenega dovoljenja. V naslednji tabeli (tabela 9) so prikazane odseki in vrednosti kanalizacije, za katere ima občina pridobljena gradbena dovoljenja.

Tabela 9: Prikaz opremljanja z javnim kanalskim sistemom za katere je pridobljeno gradbeno dovoljenje, a še niso izvedeni.

KANALI	DOLŽINE KANALOV [m]	PREDVIDENE VREDNOSTI PO PROJEKTIH
Apače 2-1	1602	181.544,73 €
Apače 2-1-3	69	207.316,01 €
Črnci 1-2-4	1299	152.818,83 €
Črnci 1-2-4-1	319	39.954,30 €
Lutverci	3215	1.300.000,00 €
<b>SKUPAJ</b>	<b>6504</b>	<b>1.881.633,87 €</b>

Zaradi višine proračunskih zmožnosti občine Apače, območja aglomeracij ne bo mogoče opremiti s kanalizacijo do konca leta 2015, kar predpisuje trenutno veljavna zakonodaja. Občina bo v komunalno infrastrukturo vlagala in skušala območja opremiti v najkrajšem možnem času. V kolikor bo sprejet nov državni Operativni program odvajanja in čiščenja komunalnih odpadnih vod, pa se bo občinski operativni program noveliralo in roke skušalo čim bolj približati zakonsko predpisanim rokom.

Tabela 10: Obveznosti opremljanja občine za naselja znotraj aglomeracij do 31.12.2015 za katere še ni izvedena projektna dokumentacija. Ocene investicij izhajajo iz variantnih rešitev.

IME NASELJA	REŠITVE	INVESTICIJSKA VREDNOST
LUTVERCI	PGD PR-11/12	1.300.000 €
ČRNICI	4 individualne čistilne naprave	15.200 €
ŽEPOVCI	Sklop A + 1 individualna	664.840 €
<b>SKUPAJ</b>		<b>1.980.040 €</b>

Iz tabele 10 je razvidno, da mora občina glede na veljavno zakonodajo nameniti 1.980.040 € do konca leta 2015. S tem se opremijo vse aglomeracije v občini.

## 7.2 Obveznosti lastnikov in časovni okvir

Prav tako kot občina, so lastniki gospodinjstev izven območij aglomeracij dolžni opremiti lastne stanovanjske objekte z malimi čistilnimi napravami do 31.12.2015 (vsa naselja ležijo v vodovarstvenem pasu).

Po izračunih za izbrane variante v dokumentu variantnih rešitev vidimo, da je izven aglomeracij potrebno nameniti za opremljanje 4.951.660 €. Odločitev, v kakšni višini se bodo čistilne naprave izven aglomeracij sofinancirale, je na strani občine. Razdelba za različne % sofinanciranja je podana v tabeli 11.

Tabela 11: Prikaz višine sredstev za sofinanciranje malih komunalnih čistilnih naprav izven aglomeracij za 30, 50 in 70 %.

DELEŽ OBČINE	SOFINANCIRANJA	DELEŽ OBČINE	DELEŽ LASTNIKOV OBJEKTOV
30 %		1.485.498 €	3.466.162 €
50%		2.475.830 €	2.475.830 €
70 %		3.466.162 €	1.485.498 €



## 8 VIRI FINANCIRANJA ZA KOMUNALNO UREDITEV V OBČINI APAČE

Financiranje opremljanja območja občine znotraj bo potekalo iz različnih virov. Osnovni in najzanesljivejši prihodki so tisti, ki jih bo občina namenjala iz proračunskih virov, okoljske dajatve in kanalščine. Glede na postopno opremljanje se bodo viri iz okoljske dajatve postopno nižala. Občina ima tudi možnost prijave projektov na različne razpise, kot so npr. kohezijska sredstva, regionalni razvojni programi (RRP) in programe za razvoj podeželja (PRP), vendar se vnaprej ne da predvideti časovnega in finančnega okvira pridobivanja sredstev.

Obveznosti občine do 2017 v vlaganje v kanalizacijsko omrežje in čistilne naprave:  
1.980.040 € (znotraj aglomeracij, kar je občina dolžna opremit)  
4.951.660 € (izven aglomeracij)

Skupna višina predvidene investicije za opremljanje v kanalizacijsko omrežje in čistilne naprave znotraj občine znaša 6.931.700 € v primeru, da je 100% investitor občina in v primeru, da občina za priključitev na javni kanalizacijski sistem občanom nič ne zaračunava.

### VIR FINANCIRANJA - OBČINSKI PRORAČUN:

Občina Apače ima v letnem proračunu namenjenih 200.000 € za vlaganje v kanalizacijsko infrastrukturo. Če predpostavimo, da je v občinskem proračunu namenjenih 200.000 € bo občina s kanalizacijo opremila območja aglomeracij do konca leta 2025.

Za vse ostale objekte, ki niso v aglomeraciji in občina ni dolžna poskrbeti za njihovo komunalno ureditev je v proračunu letno namenjenih 20.000 €, in financira za vsako malo komunalno čistilno napravo do 50 % oz. največ 1500 €.

Glede na proračunske zmožnosti občina Apače ne bo opremila aglomeracij skladno z operativnim programom ampak do leta 2025.

Tabela 12: Prikaz izpolnjevanja obveznosti Občine

1.980.040 €			
LETO	SREDSTVA IZ OBČINSKEGA PRORAČUNA [€]	ZBRANA NAMENSKA SREDSTVA ZA KANALIZACIJO [€]	PREDVIDENE IZVEDBE ZA AGLOMERACIJE
2016	200.000	200.000 €	Lutverci 1.300.000 €
2017	200.000	400.000 €	
2018	200.000	600.000 €	
2019	200.000	800.000 €	
2020	200.000	1.000.000 €	
2021	200.000	1.200.000 €	
2022	200.000	1.400.000 €	
2023	200.000	1.600.000 €	Žepovci in Črnci 664.840 € + 15.200 €
2024	180.040	1.800.000 €	
2025		1.980.040 €	



## PRILOGE:

- |   |           |
|---|-----------|
| 1. Pregledna situacija  | M 1:15000 |
| 2. Prikaz izvedene in projektirane kanalizacije                 | M 1:15000 |
| 3. Prikaz opremljanaj znotraj občine glede na variantne rešitve | M 1:15000 |



**LEGENDA:**

	Obstojeća G-ji
	GRANTAČKI KANALIZACIJSKI VOD
	TLAČNI KANALIZACIJSKI VOD
	VAKUUMSKI KANALIZACIJSKI VOD
	VAKUUMSKA POSTAJA
	MJEŠTA VELIKOSTI 5 PE
	ČIŠTAČIŠTE
	ČISTILNA NAPRAVA
	UREĐENO ODVAJANJE ODPADNIH VODA
	Obstojeća G-ji
	OBSTOJEĆA KANALIZACIJA
	AGLOMERACIJA
	HIŠNA ŠTUKLA
	HIDROGRAFIJA
	MEJA NASELJA

<b>LIMPIANI</b> Opatovci, Opatovci Podvuk 24, 31000 Čačvar		LIMPLANT, Opatovci Opatovci, Opatovci Podvuk 24, 31000 Čačvar	
Projekat: OPERATIVNI PROGRAM		Datum: 2015/04/22/9	
Opis: Prikaz opremljenja znotraj občine Apače glede na varletne rešitve		M. št.: 15900	
Datum: 2015		M. št.: 15900	





AF

LES

ČRNCI

SPODNJE KONJŠČE

ZGORNJE KONJŠČE

ŽEROVCI

ZIBERCI

DROBTNO

STOGOVC

PODCORJE

NOVI VRH

VRAJJI VRH

VRAJJA VAS

POGLEČ

GRABČ

MAHOVCI

JANČEVA

NASOVA

SON MORE

MOKNA VODA

D

C

B

E

A

F

S

+

+

+

+

+

+

+

