

Gradivo za sejo Občinskega sveta občine Črnomelj v februarju 2022

ZADEVA: Pobuda za varno kolesarsko povezavo Črnomelj – Vinica in informacija o že vzpostavljenih kolesarskih povezavah in predvidenih novih trasah

UVOD IN OBRAZLOŽITEV :

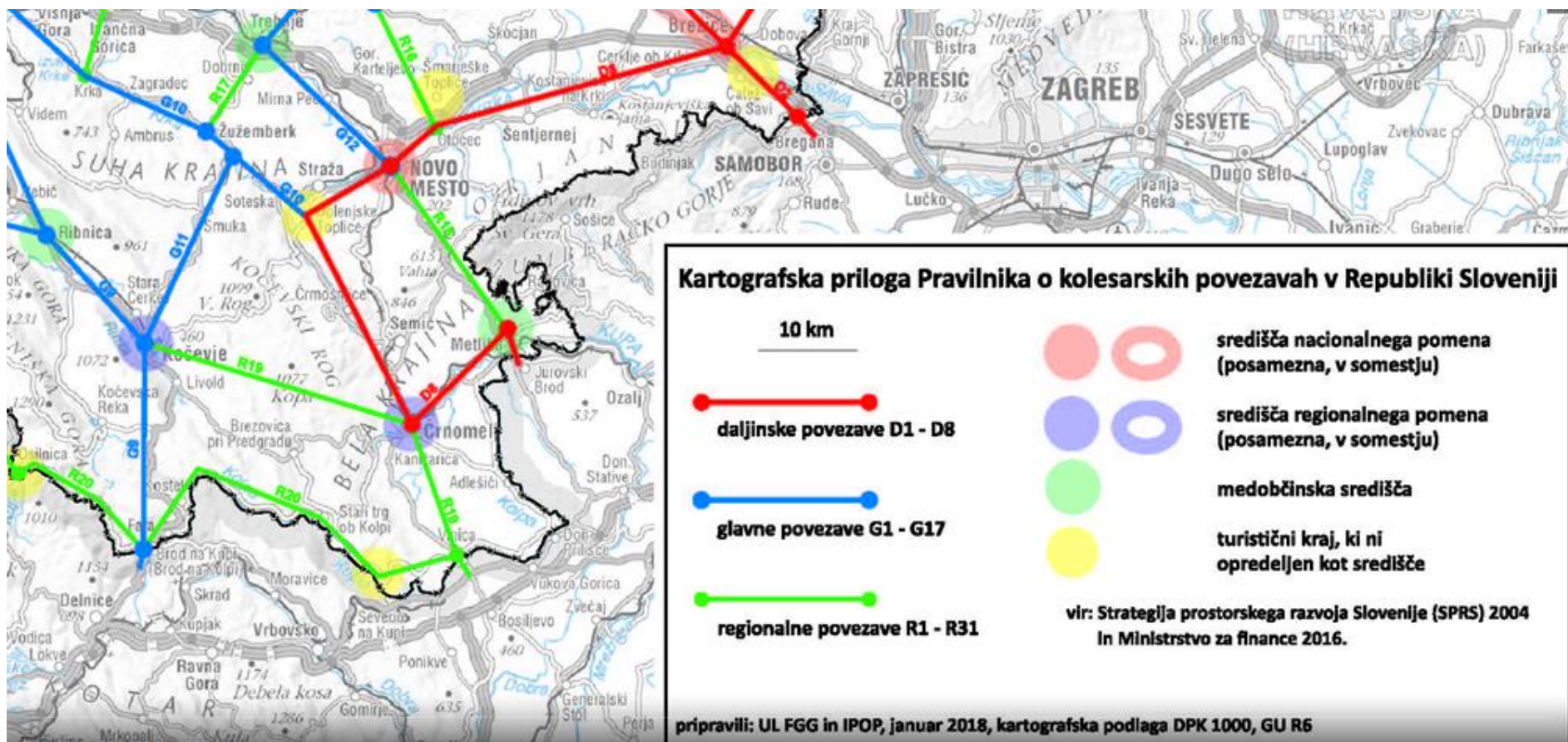
Na osnovi v aprilu 2018 sprejetega Pravilnika o kolesarskih povezavah, ki med drugimi določa tudi pogoje za vzpostavitev in potek kolesarskih povezav (v nadaljevanju Pravilnik) je bil 13. 6. 2018 med Ministrstvom za infrastrukturo, Razvojnim centrom Novo mesto d.o.o., Občinami Črnomelj, Dolenjske Toplice, Kočevje, Kostel, Metlika in Semič podpisan dogovor o sodelovanju pri izvajanju projekta državnega in regijskega pomena »Kolesarska pot do Kolpe skozi Kočevski rog in Gorjance«.

Državno kolesarsko omrežje, ki se navezuje na naše območje bo potekalo na relacijah:

1. Daljinska kolesarska povezava:
 - D8 – Novo mesto – Črnomelj - Metlika (tako imenovana Zdraviliščna kolesarska pot)

2. Regionalna kolesarska povezava:
 - R19 - Kočevje – Črnomelj - Vinica in
 - R20 – Vinica – Petrina - Osilnica

Slika 1: Prikaz koridorjev kolesarskih poti na območju Bele krajine



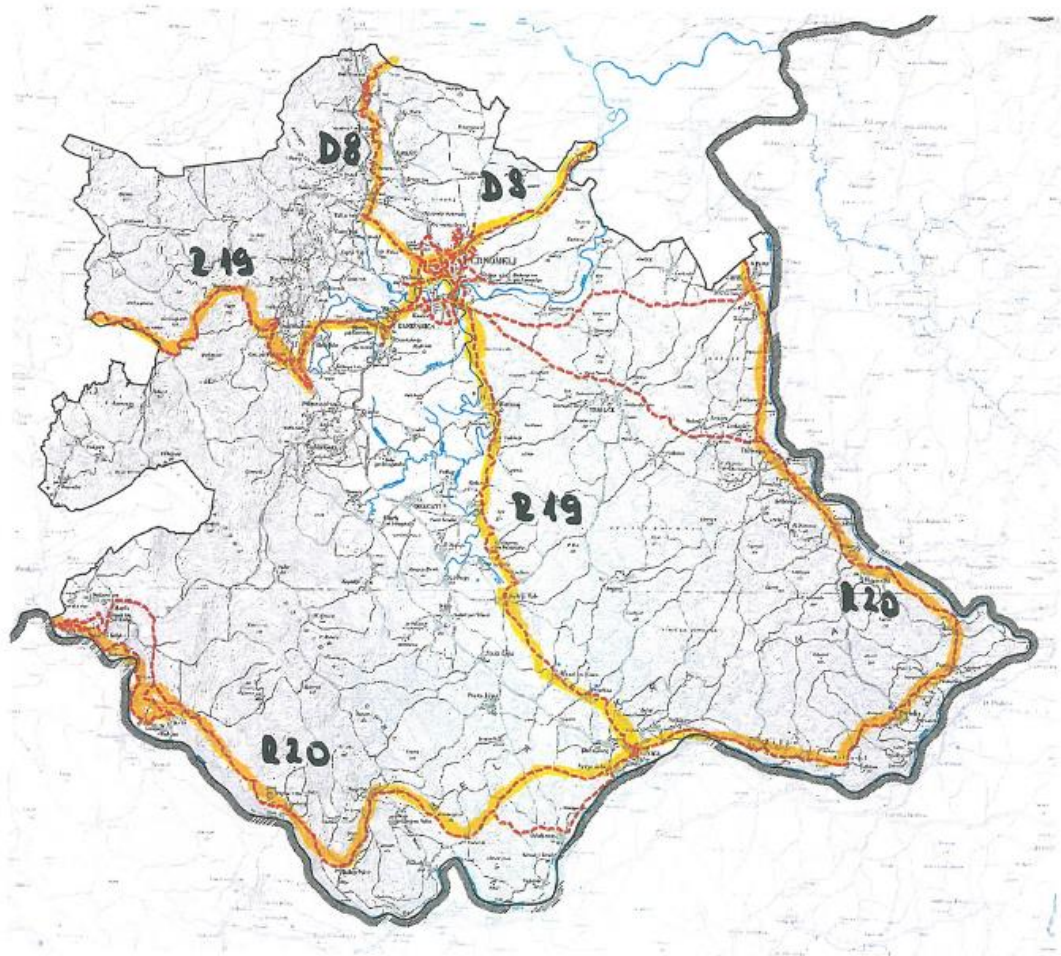
Sočasno občine načrtujejo tudi lokalne kolesarske povezave, ki se bodo navezovale na državno kolesarsko omrežje.

Državne kolesarske povezave (DKP) se obravnavajo ločeno po manjših smiselni odsekih, ki bodo uvrščeni v NRP državnega proračuna in v Resolucijo o nacionalnem programu razvoja prometa in javne infrastrukture. Dokončna umestitev odsekov in tras DKP bo ustrezno in optimalno določena v nadaljnjih postopkih izdelave investicijske in projektne dokumentacije in uskladitve z občinami.

Na območju Občine Črnomelj je država že zagotovila označitev posameznih tras in sicer iz smeri Metlika – Griblje – Adlešiči – Vinica – Sinji vrh – Stari trg (R20). Za ta potek trase je v za to pristojnih službah države prevladalo mnenje, da je dovolj varna in, da niso potrebne investicije v kolesarske poti.

Trasa Ručetna vas – Črnomelj (D8) in Butoraj – Hrast pri Vinici – Vinica (R19) je bila leta 2021 pregledana in usklajena s predstavniki DRSI. Predlog trase je bil oblikovan na občini pri čemer so bila upoštevana navodila in priporočila DRSI in RC Novo mesto kot koordinatorja projekta. DRSI trenutno pripravlja strokovne podlage in investicijsko dokumentacijo. Predvideno je, da nas bodo s projekti seznanili v prvem četrletju leta 2022. Po informacijah s strani DRSI bo investicije v nove kolesarske povezave izvedla DRSI na osnovi predhodno izdelane dokumentacije. Vse državne kolesarske povezave se bodo predvidoma izvedle v asfaltni obliki. Sodelovanje občine je zaželeno pri pridobivanju soglasij lastnikov zemljišč tam kjer bo to potrebno in pri usklajevanju poteka trase. Zgrajene oz. urejene državne kolesarske povezave bodo prenesene v upravljanje DRSI, ki zagotavlja v nadaljevanju tudi vzdrževanje.

Potek tras kolesarskih poti je razviden iz spodnje fotografije.



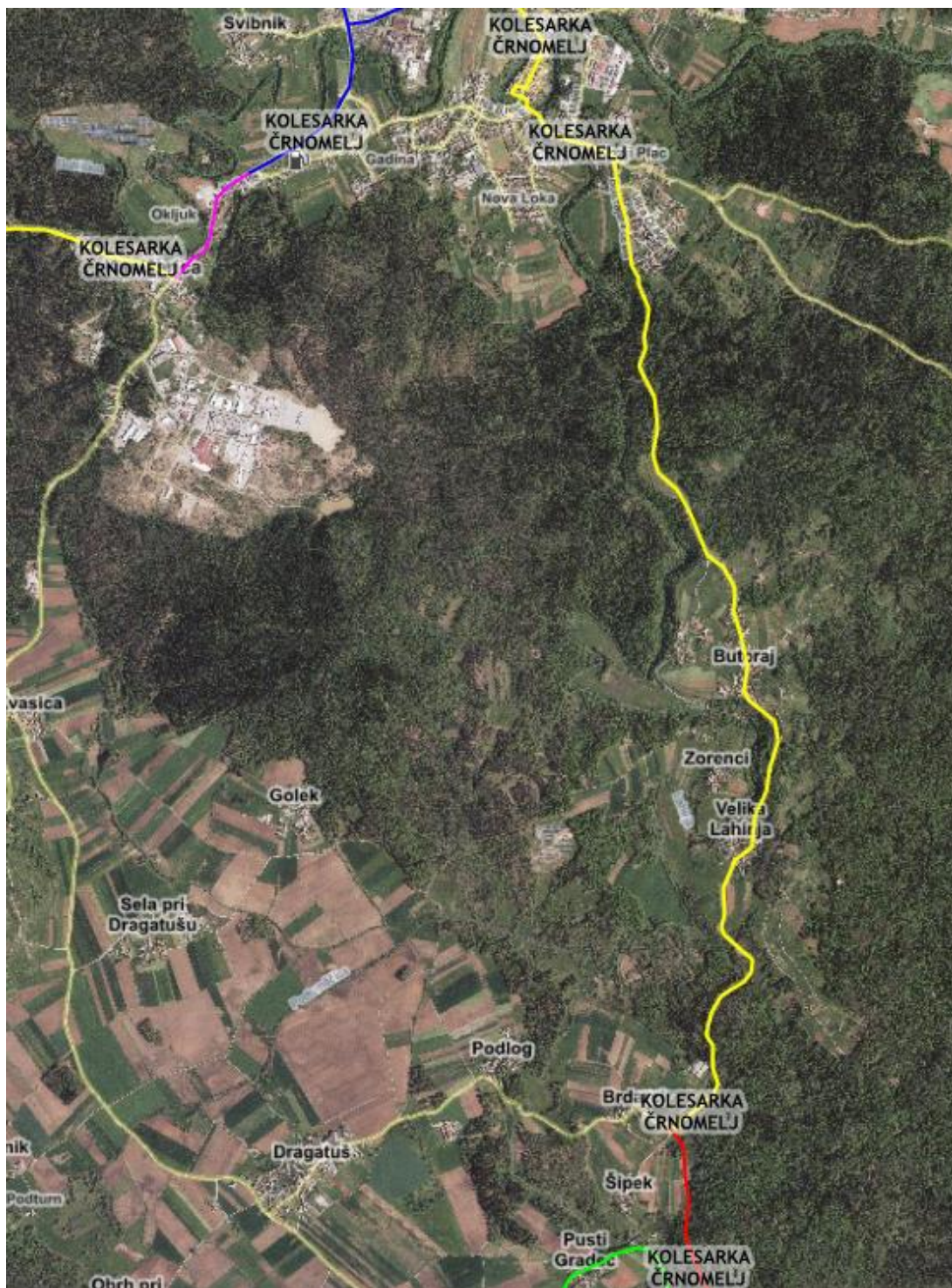
Obrazložitev poteka trase Ručetna vas – Črnomelj (D8) in Butoraj – Vinica (R19)

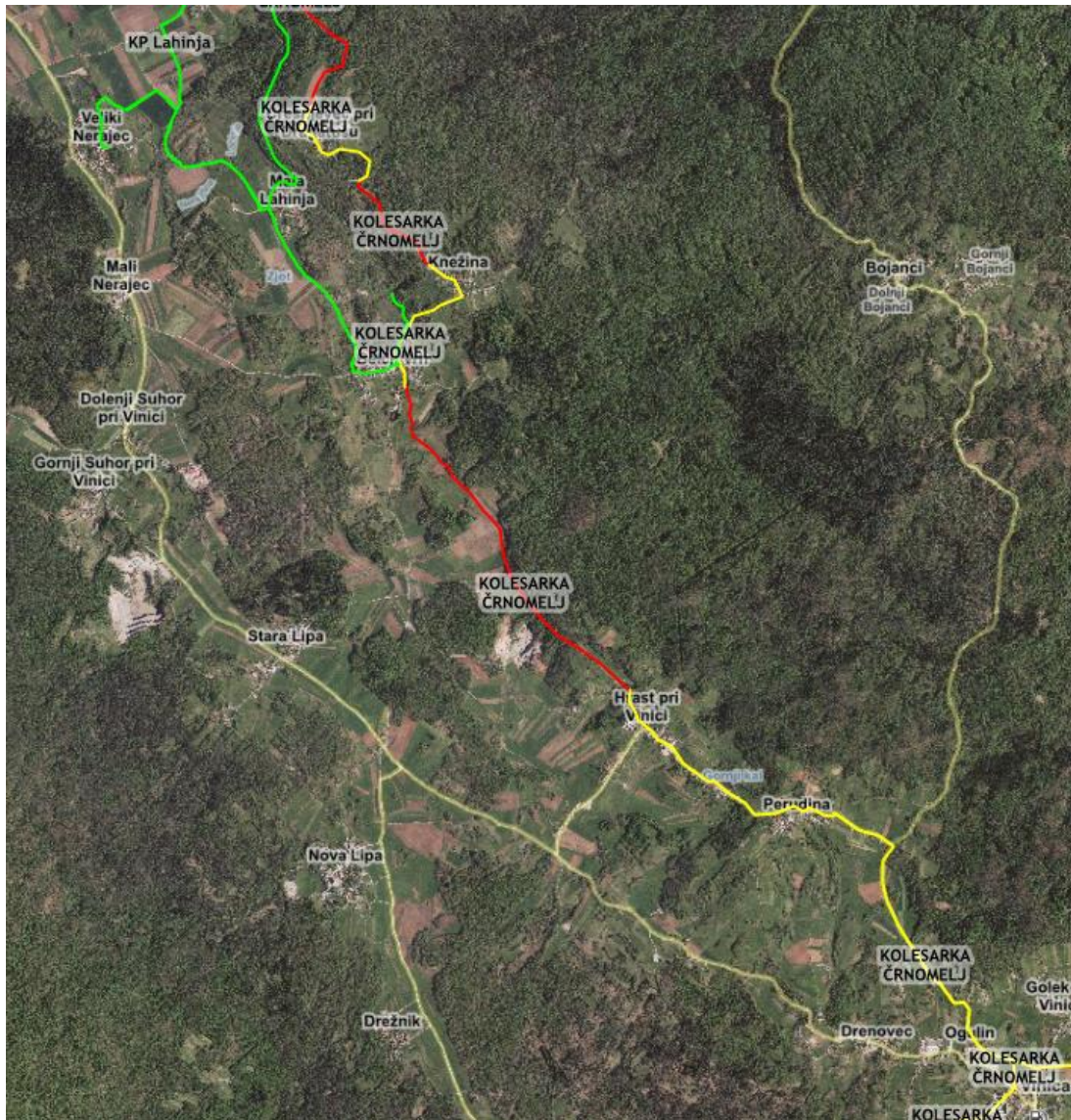
Skladno z navodili Ministrstva za infrastrukturo, Pravilnika in navodil Razvojnega centra Novo mesto je bila trasa:

- umeščena, razen čez mesto Črnomelj, izven prometnih regionalnih povezav po poljskih in drugih javnih poteh,
- speljana mimo ali skozi pomembna naselja, Krajinskega parka Lahinja, pomembnih turističnih središč, območij ter kulturnih, naravnih in drugih znamenitosti, vse z namenom, da se poveča turistično - rekreacijski potencial in se na ta način kolesarjem približa ponudba kraja. Zajete so tudi lokacije z lokalno turistično ponudbo.
- nastavljena tako, da se na to traso oziroma se bodo navezovale že obstoječe in nove lokalne kolesarske poti, ki bodo vodile do naravne in kulturne dediščine posameznega območja.
- speljana po obstoječih, javnih in nekategoriziranih poteh, ki so vse že lasti Občine Črnomelj, tako da tu ni več potrebe po urejanju odkupov, ne služnosti.
- zastavljena glede na veljaven Občinski prostorski načrt. Torej se gre v izvedbo lahko takoj, ko DRSI izdela potrebno dokumentacijo za izvedbo.

Trasa Butoraj – Vinica (R19)

Črnomelj – Butoraj – Velika Lahinja – Brdarci – Črešnjevec pri Dragatušu – Knežina – Belčji vrh – Hrast pri Vinici – Perudina – Ogulin – Vinica





ODGOVOR OBČINE ČRNOMELJ GLEDE POBUDE ZA VARNO KOLESARSKO POVEZAVO NA TRASI NEURESNIČENEGA PROJEKTA ŽELEZNIŠKE PROGE ČRNOMELJ – VINICA:

1. Pobuda glede varne kolesarske povezave na trasi neuresničenega projekta železniške proge Črnomelj – Vinica je zelo zanimiva. V kolikor se bi šlo v to varianto je treba najprej pojasniti, da je v tem primeru:
 - nujno pristopiti k spremembi OPN-ja Občine Črnomelj, kar pomeni časovno cca 5 let.
 - za pripravo idejne zasnove, spremembo OPN-ja in projektno dokumentacijo potrebno zagotoviti lastna sredstva, katerih Občina Črnomelj do leta 2024 ne more zagotoviti.

Lastna sredstva Občine Črnomelj:

Zadeva	Okviren strošek	Trajanje
Idejna zasnova	70.000,00 €	1 leto
Sprememba OPN	200.000,00 €	5 let
Projektna dokumentacija	200.000,00 €	Pol leta
Realizacija	15.000.000,00 €	

- Potrebno z DRSI preveriti ali so pripravljeni na menjavo trase, ki so si jo ogledali s traso »neuresničenega projekta železniške proge Črnomelj – Vinica«. Prav tako se je potrebno z DRSI dogovoriti o investiranju v navedeno traso. Poleg tega je sigurno, da izvedba le te ne bo v letu 2023 oz 2024 (kot je to pri trenutno zastavljeni trasi Butoraj – Vinica (R19)), ampak bo to mogoče čez 10 let.
2. Občina Črnomelj podaja še eno opcijo priprave projekta. Predlaga, da Odbor za pobudo v sodelovanju s krajevnimi skupnostmi, kjer poteka celotna trasa železniške proge Črnomelj – Vinica pripravi seznam parcel in lastnikov, kjer imajo predvideno traso, predvsem na odsekih, kjer te trase na katastru ni več, pridobijo ponudbe za idejno zasnovo ter se dogovorijo s krajevnimi skupnostmi glede sofinanciranja priprave le te. Občina Črnomelj bo na podlagi tega preverila skladnost trase z OPN-jem Občine Črnomelj, ker glede na pobudo in opredeljeno traso le ta ni usklajena z veljavnim OPN-jem in bo verjetno potrebno pristopiti k spremembi OPN-ja. Občina Črnomelj bo aktivno iskala morebitne razpise, kjer bi lahko kandidirali za EU sredstva za izvedbo pobude. Ena od možnosti, ki jo bo Občina Črnomelj preverila je tudi možnost programa sodelovanja Interreg SI-HR 2021-2027.

PREDLOG SKLEPA:

Občinskemu svetu Občine Črnomelj predlagamo, da prouči oba predloga trase »Trasa neuresničenega projekta železniške proge Črnomelj – Vinica« in traso Butoraj - Vinica (R19) ter se dogovori za nadaljnje korake.

Pripravili:
Greta Auguštin, OU
mag. Anita Jamšek, OU

Predlagatelj:
Andrej Kavšek, župan, l.r.

MNENJE ODBORA ZA TURIZEM IN VARSTVO OKOLJA:

Odbor za turizem in varstvo okolja se je na svoji 9. redni seji dne, 14. 2. 2022 seznanil s Pobudo za varno kolesarsko povezavo na trasi neuresničenega projekta železniške proge Črnomelj – Vinica in informacijo o že vzpostavljenih kolesarskih povezavah in predvidenih novih trasah.

Odbor za turizem in varstvo okolja je sprejel sledeča sklepa:

1. Občinskemu svetu Občine Črnomelj predlagamo, da prouči oba predloga trase »Trasa neuresničenega projekta železniške proge Črnomelj – Vinica« in traso Butoraj - Vinica (R19) ter se dogovori za nadaljnje korake.
2. Občinskemu svetu Občine Črnomelj predlagamo, da sprejme sklep, da se čimprej pristopi k nadaljevanju- realizaciji trase R-19, obenem pa se bi pristopilo k izdelavi idejne zasnove za kolesarsko pot po trasi železnice.

**Predsednica Odbora za
turizem in varstvo okolja
Zalka Bosanac, l.r.**

Pobuda za varno kolesarsko povezavo na trasi neuresničenega projekta železniške proge Črnomelj - Vinica

Na seji občinskega sveta Občine Črnomelj dne, 16.12.2021, je župan Občine Črnomelj, gospod Andrej Kavšek, podal spodbudno poročilo, da je Vlada Republike Slovenije odobrila sredstva za težko pričakovani prizidek k Osnovni šoli Črnomelj. S tem občina, poleg gradnje novega vrtca, prehaja v drugo večjo prepotrebno investicijo.

Tudi zaposleni v turizmu smo se zavedali prioritete potrebe in skrbi za naše najmlajše prebivalce, zato smo s potrpežljivostjo čakali, da stečeta omenjena projekta, vrtec in dograditev šole, in nismo zahtevali večjih projektov, namenjenih turizmu. Z gradnjo vrtca in šole pa se z novimi projekti nikakor ne smemo ustaviti, v občini so tudi druge dejavnosti, ki potrebujejo preboj in pomoč. Turizem je zagotovo ena od teh dejavnosti. Smo v času covid krize, ki je to dejavnost na poseben način zaznamovala. Turistični boni so v občini rešili dve turistični sezoni, za naprej pa je vse v veliki negotovosti. Odzvati se moramo nemudoma.

Belo krajino radi promoviramo kot zeleno, butično, naravno, povezujemo jo z reko Kolpo in vabimo ljudi, ki uživajo v naravi. Kolesarjenje je za našo idilično pokrajino zelo primerno, zato vabimo avanturiste, družine, kolesarje. Realnost pa je trenutno takšna, da varnih kolesarskih poti v občini nimamo, imamo nekaj v poletnem času zelo prometnih cest (npr Črnomelj-Vinica), zelo nevarnih za kolesarje, ostale kolesarske poti pa so neurejene in neoznačene. Turisti pridejo s poti razočarani, saj naletijo na neurejene poljske poti, velikokrat se na poti izgubijo. To ni lepa slika našega turizma, ki bi moral delovati v skrbi za zadovoljnega gosta.

Neuresničeni projekt železniške proge Črnomelj-Vrbovsko

V naši občini imamo več kot idealen potencial za ureditev urejene, asfaltirane, moderne kolesarske povezave na trasi neuresničenega projekta železnice Črnomelj-Vrbovsko. Kako dobro in zanimivo zgodbo skriva ta trasa, razberemo iz knjige Karla Rustje, Belokranjska železniška proga, ki o tem projektu med drugim piše naslednje:

»Šlo je za predvojno gradnjo železniške proge, ki bi Sloveniji odprla pot na morje. Sekcija za trasiranje državnih železniških prog za povezavo Slovenije z morjem je bila ustanovljena 18. Februarja 1923. Šele leta 1936 je vlada sprejela realen program za gradnjo železniških prog, ki je predvideval tudi gradnjo proge Črnomelj-Vrbovsko. Ljubljanska sekcija Udruženja jugoslovanskih inženirjev in arhitektov je leta 1937 predstavila program javnih del za Dravsko banovino. V njem je bila med drugim poudarjena tudi potreba po gradnji proge Črnomelj-Vrbovsko (42 km). Glavna projektanta za to progo sta bila ing. Maks Klodič in ing. Leopold Stibilj. Na Slovenskem ni bilo pričakovati težav pri gradnji, težavnejša je bila gradnja odseka na hrvaški strani, kjer je bilo treba premagovati 200 m višinske razlike. Politični obhod in razlastitvena razprava sta se začela 14. Julija 1938 v Črnomlju in trajala na terenu 5 dni. Komisijo je vodil okrajni glavar Ivan Legat. Glavni del razprave je bil namenjen postaji v Dragatušu in Vinici ter nakladišču v Kanižarici, kjer bi nakladali rjavi premog iz rudnika premogokopne družbe Bela krajina. Načrtovana proga je bila na slovenskem ozemlju dolga 22

kilometrov. Gradnja naj bi trajala 3 leta. Predvidevali so, da bi na povezavi od Zidanega mosta-Sevnica-Trebnje-Novo mesto-Črnomelj-Vinica-Vrbovsko na Sušak in v Spit vozila po dva para (v poletni sezoni trije pari) brzovlakov, več parov potniških vlakov, sedem parov tovornih vlakov v tranzitu in trije pari lokalnih tovornih vlakov. Železniška uprava se je odločila, da gradi odsek v Črnomlju v lastni režiji, v ta namen so ustanovili »Odbor za graditev proge Črnomelj-Vrbovsko«. Slovesna otvoritev gradbenih del je bila 21. Maja 1939 v Črnomlju. Otvoritev je bila zelo svečana. Svečanosti so poleg številne množice domačinov prisostvovali še tedanji in prejšnji dolenski poslanci ter pomembni moške tedanje stroke ter politike, med drugim tudi ljubljanski župan dr. Adlešič, duhovščina, vsi župani in odborniki občin, skozi katere so nameravali graditi progo, okrajni načelniki in industrialci. Dogajanje so popestrile godbe, belokranjske narodne noše, gasilci, folklorne skupine itd. Kraj je bil bogato okrašen z zelenjem, s cvetjem in zastavami. Gradbena dela so stekla junija 1939, stekla so zemeljska dela, gradnja postaj in mostov, pri tem so uporabljali za takratne razmere sodobno mehanizacijo. Proga naj bi bila predana v promet leta 1942, ob začetku druge svetovne vojne je bilo po vrednosti opravljenih 47% gradbenih del na slovenski strani, saj so bili nasipi in useki že večinoma končani. Med drugo svetovno vojno so vsa dela obstala in do zaključka proge ni nikoli prišlo. » Konec navedb iz knjige.

Namerno smo želeli z opisi velikega navdušenja in volje vseh takratnih političnih predstavnikov in prebivalcev prikazati kako velik potencial ima ta proga lahko tudi danes, če bi le našli nekaj tistega veselja, energije in vizije.

Kako je s progo danes in zakaj mislimo da ima nedokončana železniška proga Črnomelj-Vinica tudi danes zelo velik potencial?

Za mnenje smo povprašali Pavla Mlakerja, univ.dipl.inž.grad., (pooblaščen inženir (IZS G-4015 / P-0011), iz podjetja IB-KOM, ki ima kar nekaj izkušenj z načrtovanjem kolesarskih povezav v Sloveniji in se je poglobil v zdajšnje stanje trase nedokončane proge Črnomelj-Vrbovsko. Tako pravi:

»Hiter pregled lastništva pokaže, da je južno od Črnomlja, mimo Kanižarice, do Kvasice trasa večinoma v javni lasti, od Kvasice, mimo Sel pri Dragatušu in Dragatuša do Velikega Nerajca trasa ni v javni lasti – na tem delu bi kolesarsko povezavo načrtovali ob regionalni cesti (dograditev ločenih površin za kolesarje). Od Velikega Nerajca, mimo Malega Nerajca, po gozdovih in travnikih med Staro in Novo Lipo, Hrastom pri Vinici ter Sečjim Selom do Učakovcev pa je trasa skoraj v celoti v javni lasti.

Mislím, da trasa predstavlja velik potencial, ki bi ga bilo smiselno razvijati, pri čemer pa se ne bi smeli ustaviti na državni meji, ampak (v sodelovanju s Hrvaško) kolesarsko povezavo speljati vse do Vrbovskega, kjer je tudi velik del trase nedokončane proge še ohranjen.

Ključén podatek pri odločitvi za načrtovanje kolesarske povezave na predlagani trasi pa je Pravilnik o kolesarskih povezavah iz leta 2019 (Uradni list RS, št. 29/18 in 65/19), ki je uzakonil trase državnih kolesarskih povezav. Trasa regionalne kolesarske povezave R19 Kočevje-Črnomelj-Vinica iz tega Pravilnika namreč ravno sovпада s traso nedokončane železniške proge Črnomelj-Vrbovsko.»

Kaj nam trasa neuresničenega projekta železniške proge Črnomelj-Vinica ponuja danes:

1. večinsko lastništvo je že javno dobro ali v lasti Republike Slovenije ali Občine Črnomelj, odpade torej strošek odkupa zemlje od lastnikov, del trase na območju komasacije v Dragatušu pa bi uredili ob glavnem cestišču;
2. v vejem delu je trasa že nasuta in pripravljena za nadaljnja dela;
3. obstaja zelo bogata zgodba trase naše polpretekle zgodovine;
4. trasa bi kolesarsko povezala Črnomelj z reko Kolpo;
5. povezava bi bila primerna tudi za družinsko kolesarjenje, saj večinoma poteka po ravninskem delu;
6. povežemo jo lahko s Krajskim parkom Lahinja in njegovimi naravnimi znamenitostmi;
7. povežemo jo lahko z našim pesnikom Otonom Župančičem in drugimi kulturnimi točkami;
8. kolesarska povezava bi bila namenjena tako prebivalcem naše občine, kot tudi obiskovalcem, s čimer bi dvignili ugled in obisk v naš občini;
9. kolesarjenje po povezavi bi ugodno vplivalo na zdravje ljudi v občini;
10. pot bi nudila alternativno, zdravo in zanimivo možnost športno-naravoslovnih dni za osnovnošolce;
11. turistični in kmetijski ponudniki bi se lahko povezali v skupen produkt ...

Našteti prednosti je veliko, še in še jih lahko naštevamo. Potrebujemo le voljo ter vizijo, ki so jo pred drugo svetovno vojno imeli vsi ključni akterji naših krajev. Finančni vložek v projekt bi se kmalu na več načinov obrestoval.

Morda ob tem le spomnimo na podatek, koliko smo ponudniki nastanitev iz naslova pobranih turističnih taks (brez promocijske takse) iz naslova nastanitev, v preteklih desetih letih prispevali v občinsko blagajno. Približno za strošek enega takega projekta, s katerim bi občina potem lahko kandidirala za evropska sredstva. Skupaj je bilo v občinsko blagajno v zadnjih desetih letih nakazanih 210.481,95 EUR turistične takse (brez promocijske takse). (Vir; proračun Občine Črnomelj)

Prvopodpisani Bernarda Kump, Stanislav Malerič in Marko Štefanič (odbor za pobudo) smo zbrali podpise civilne družbe občanov, ki soglašajo, da se občina Črnomelj aktivno vključi v projekt kolesarske povezave po poteh neuresničenega projekta železniške proge Črnomelj-Vinica. Prosimo, da pobudo priložite k zapisniku 25. seje Občinskega sveta občine Črnomelj. Pobudo bomo posredovali tudi medijem. Podpise več 100 občanov hranimo v naši evidenci.