



Načrt upravljanja Arheološkega parka Divje babe

Nova Gorica, februar 2022

Naslov dokumenta: Načrt upravljanja Arheološkega parka Divje babe.

Naročnik: LTO Laufar Cerkno, Močnikova ulica 2, 5282 Cerkno.

Izvajalec: Januš Jerončič, Aplikativa, raziskovalna in storitvena dejavnost Januš Jerončič s.p.
Ulica Gradnikove brigade 33, 5000 Nova Gorica.

Pri pripravi so sodelovali: Patricija Bratina, Zavod za varstvo kulturne dediščine, območna enota Nova Gorica; Martina Stupar, Zavod Republike Slovenije za varstvo narave, območna enota Nova Gorica; Gregor Novakovič, LTO Laufar Cerkno.

Kratice

| | |
|----------------------|--|
| EŠD | Evidenčna številka dediščine |
| LTO Laufar Cerčno | Lokalna turistična organizacija Laufar Cerčno |
| ZON | Zakon o ohranjanju narave |
| ZRC SAZU | Znanstveno raziskovalni center Slovenske akademije znanosti in umetnosti |
| ZRSVN | Zavod Republike Slovenije za varstvo narave |
| ZRSVN OE Nova Gorica | Zavod Republike Slovenije za varstvo narave, območna enota Nova Gorica |
| ZVNDN | Zakon o varstvu pred naravnimi in drugimi nesrečami |
| ZVKDS | Zavod za varstvo kulturne dediščine Slovenije |
| ZVKDS OE Nova Gorica | Zavod za varstvo kulturne dediščine Slovenije, območna enota Nova Gorica |
| ZVKD-1 | Zakon o varstvu kulturne dediščine |
| ZVPJ | Zakon o varstvu podzemnih jam |

Kazalo slik

| | |
|---|----|
| Slika 1: Zemljevid Arheološkega park Divje babe v okviru pešpoti, ki poteka iz Šebrelj do Reke s centralno točko območjem Divjih bab (vir: https://www.divje-babe.si/ , dostop 25.9.2021)..... | 13 |
| Slika 2: Območja enot nepremične kulturne dediščine (vir: Register kulturne dediščine, https://gisportal.gov.si/portal/apps/webappviewer/index.html?id=df5b0c8a300145fda417eda6b0c2b52b , dostop 15.3.2021). | 15 |
| Slika 3: Časovnica izdelave načrta upravljanja (pripravil: J. Jerončič)..... | 16 |
| Slika 4: Lega najdišča Divje babe I in II (vir: Turk et al. 2014, 12). | 22 |
| Slika 5: Lega najdišča Divje babe I in II (vir: Brodar 2009, 198)..... | 22 |
| Slika 6: Tloris in profil jame Divje babe I z označenim izkopnim poljem, vzorčevanimi površinami in profili (Turk et al. 2014, 27). | 24 |
| Slika 7: Zemljevid paleolitskih najdišč v Sloveniji (Brodar 2009, 13). Manjkajo najdišča Kamna Gorica pri Ljubljani, Zemono v Vipavski dolini in Suhi dol nad Lučinami. | 29 |

Kazalo tabel

| | |
|--|----|
| Tabela 1: Opis zavarovanih enot dediščine Šebrelje - Arheološko najdišče Divje babe I, EŠD 9321 in Šebrelje - Arheološko najdišče Dolenja vas s sv. Ivanom, EŠD 4790. | 13 |
| Tabela 2: Seznam parcelnih števil na območju zaščitenih enote dediščine. | 25 |
| Tabela 3: Seznam parcelnih števil na dostopni poti iz Reke do območja Divjih bab. | 26 |
| Tabela 4: Ukrepi in naloge za zmanjšanje škodljivih posledic nesreč in drugih ogroženosti. | 40 |
| Tabela 5: Opis ogroženosti in ukrepov ter nalog..... | 41 |
| Tabela 6: Načrt predvidenih dejavnosti s finančnim in časovnim okvirom ter viri financiranja..... | 61 |
| Tabela 7: Kazalniki učinkovitosti za doseganje zadanih ciljev. | 64 |

Vsebina

| | | |
|------|--|----|
| 1 | Uvod | 8 |
| 1.1 | Avtorji in sodelujoči pri pripravi načrta upravljanja | 10 |
| 1.2 | Razlog za izdelavo načrta in namen načrta | 11 |
| 1.3 | Obseg načrta upravljanja | 12 |
| 1.4 | Faze priprave načrta upravljanja | 15 |
| 1.5 | Pomanjkljivosti in omejitve | 16 |
| 1.6 | Obstoječi dokumenti | 17 |
| 2 | Izhodišča za pripravo načrta upravljanja | 18 |
| 2.1. | Pravna podlaga | 18 |
| 2.2 | Mednarodne konvencije in listine | 18 |
| 2.3 | Drugi dokumenti | 19 |
| 3 | Opis spomenika | 21 |
| 3.1 | Lokacija spomenika | 21 |
| 3.2 | Kratek opis spomenika | 23 |
| 3.3 | Lastništvo | 25 |
| 3.4 | Oris razvoja spomenika | 26 |
| 3.5 | Širši kontekst spomenika | 27 |
| 4 | Zgodovinski pregled dosedanjih del | 30 |
| 4.1 | Zgodovina raziskav | 30 |
| 4.2 | Oris konservatorsko-restavratorskih posegov | 31 |
| 4.3 | Informacije o upravljanju | 34 |
| 5 | Razumevanje spomenika in njegovih vrednot | 36 |
| 5.1 | Arheološka vrednost | 36 |
| 5.2 | Kulturna vrednost | 36 |
| 5.3 | Naravne vrednote | 37 |
| 5.4 | Sodobne vrednote | 37 |
| 5.5 | Ekonomski pomen | 37 |
| 5.6 | Izobraževanje in rekreacija | 38 |
| 6 | Ranljivost in ogroženost z usmeritvami za ohranjanje in varovanje spomenika | 39 |
| 6.1 | Ocena ranljivosti in ogroženosti | 39 |
| 6.2 | Ukrepi za varstvo pred naravnimi in drugimi nesrečami | 40 |

| | | |
|-------|---|----|
| 6.3 | Ukrepi pri ogroženosti | 41 |
| 6.4 | Smernice za ohranjanje in varovanje spomenika..... | 41 |
| 7 | Vizija in cilji razvoja spomenika | 42 |
| 7.1. | Cilji razvoja spomenika | 43 |
| 7.2. | Strateški in izvedbeni cilji | 45 |
| 7.2.1 | Načrt upravljanja znanja | 45 |
| 7.2.2 | Načrt varstva in ohranjanja | 46 |
| 7.2.3 | Načrt valorizacije | 46 |
| 7.2.4 | Komunikacijski načrt | 47 |
| 8 | Izvedbeni načrt | 48 |
| 8.1 | Načrt upravljanja znanja: upravljanje informacij o spomeniku | 48 |
| 8.1.1 | Informacije o spomeniku..... | 48 |
| 8.1.2 | Ustanovitev strokovne skupine | 48 |
| 8.1.3 | Izdelava projektov in idejnih zasnov..... | 49 |
| 8.1.4 | Določitev izvajalca raziskav..... | 49 |
| 8.1.5 | Obveščanje javnosti | 50 |
| 8.1.6 | Doseganje izobraževalnega potenciala | 50 |
| 8.2 | Načrt varstva in ohranjanja: varovanje, konserviranje in restavriranje spomenika | 50 |
| 8.2.1 | Čiščenje jame..... | 50 |
| 8.2.2 | Zaščita glavnega čelnega profila v jami | 51 |
| 8.2.3 | Zadnji del jame z »brlogom jamskega medveda«..... | 51 |
| 8.2.4 | Zunanji čelni profil pred jamo | 51 |
| 8.2.5 | Poseg v kulturno dediščino | 51 |
| 8.2.6 | Spremljanje stanja jame in jamske atmosfere..... | 53 |
| 8.3 | Načrt valorizacije: izboljšanje prezentacije in uporabe spomenika | 53 |
| 8.3.1 | Izboljšanje fizičnega dostopa do dediščine | 53 |
| 8.3.2 | Infrastruktura za izboljšanje uporabe in interpretacije dediščine | 56 |
| 8.3.3 | Vzdrževanje | 57 |
| 8.4 | Komunikacijski načrt: struktura notranjih in zunanjih komunikacij..... | 59 |
| 9 | Načrt dejavnosti s finančnim okvirom..... | 61 |
| 10 | Kazalniki in način spremljanja izvajanja | 63 |

| | |
|--|----|
| 10.1 Spremljanje izvajanja nalog | 63 |
| 10.2 Spremljanje učinkov..... | 64 |
| 11 Rok veljavnosti načrta, način dopolnjevanja | 65 |
| 12 Viri in literatura | 66 |
| 13 Priloge | 70 |

1 Uvod

Na strmem pobočju na robu Šebreljske planote nad dolino Idrijce, na območju, ki mu domačini pravijo Divje babe, se nahajata dve jami, ki so ju, po odkritju paleolitskega arheološkega najdišča v spodnji jami, poimenovali Divje babe I in II. Spodnja jama Divje babe I je danes najbolj znana zaradi odkritja preluknjane stegnene kosti jamskega medveda, za katero je vrsta eksperimentalnih preverjanj pokazala, da gre za neandertalsko koščeno glasbilo. Jama Divje babe I pa je pomembna tudi zaradi odkritja zaporedja plasti z ostanki materialne kulture poznih neandertalcev in prvih anatomsko modernih ljudi. Najdišča, ki ohranjajo sledi tako pomembnega obdobja v razvoju človeka, to je časa zatona neandertalske populacije in pojava prvih anatomsko modernih ljudi v Evropi, so izjemno redka.

Obe jami sta vključeni v Arheološki park Divje babe za katerega skrbi Lokalna turistična organizacija Laufar Cerčno (v nadaljevanju LTO Laufar Cerčno). Arheološki park Divje babe je urejen v okviru pohodne poti, ki poteka iz vrha Šebreljske planote, mimo cerkve sv. Ivana po nekoliko bolj zahtevni, vendar dobro zavarovani poti do jam Divje babe I in II, pot se nadaljuje do naselja Reka. Centralna točka arheološkega parka je območje Divjih bab, kjer ležita obe jami. V okviru krepitve in dviga prepoznavnosti kulturnega turizma, kot enega izmed turističnih doživetij z velikim potencialom razvoja, želi Občina Cerčno skupaj z LTO Laufar Cerčno na Šebreljski planoti urediti sodoben arheološki park z obstranskimi dejavnostmi in pešpotmi ter z osrednjo turistično atrakcijo jama Divje babe I.

Na območju Arheološkega parka Divje babe se nahajajo tri enote nepremične kulturne dediščine, ki so vpisane v register nepremične kulturne dediščine z naslednjimi imeni in evidenčnimi številkami dediščine: Šebrelje - Arheološko najdišče Divje babe I, EŠD 9321, kjer se nahaja spodnja jama Divje babe I z najdbo koščene glasbila, Šebrelje - Arheološko najdišče Dolenja vas s sv. Ivanom, EŠD 4790, kjer se nahaja zgornja jama Divje babe II in Šebrelje – Cerkev sv. Janeza Krstnika, EŠD 4034. Vse tri enote nepremične kulturne dediščine imajo status spomenika lokalnega pomena. Obe jami v Divjih babah imata tudi status naravne vrednote državnega pomena in sta življenjski prostor različnih jamskih živali, tudi ogroženih in zavarovanih.

Na osnovi novih spoznanj o arheološkem najdišču Divje babe I, II in območja s cerkvijo sv. Ivana, je v pripravi predlog za razglasitev nepremičnega kulturnega spomenika Šebrelje – Arheološko območje Divje babe za spomenik državnega pomena. Predvidevamo, da bo novo območje spomenika nekoliko večje in bo obsegalo območji arheoloških spomenikov Šebrelje - Arheološko najdišče Divje babe I, EŠD 932, ter Šebrelje - Arheološko najdišče Dolenja vas s sv. Ivanom, EŠD 4790, oziroma celotni gornji plato s pobočji (S in V) in z dostopom (Bratina et al. 2021). Na podlagi Zakona

o varstvu kulturne dediščine (2008; v nadaljevanju ZVKD-1) mora akt o razglasitvi vsebovati tudi zahteve glede upravljanja ter morebitno obveznost sprejema načrta upravljanja. ZVKD-1 tudi določa, da morajo imeti spomeniki upravljalca, upravljanje spomenika ali spomeniškega območja pa se zagotovi na podlagi načrta upravljanja. V primeru, da se spomeniško območje prekriva z območjem, varovanim na podlagi predpisov s področja ohranjanja narave, pri načrtu upravljanja sodeluje tudi organizacija pristojna za ohranjanje narave.

Zaradi postopka razglasitve arheološkega območja Divje babe za spomenik državnega pomena in želje po ureditvi sodobnega Arheološkega parka Divje babe na območju prej omenjenih zavarovanih enot nepremične kulturne dediščine, je Zavod za varstvo kulturne dediščine območna enota Nova Gorica (v nadaljevanju ZVKDS OE Nova Gorica) trenutnemu skrbniku in bodočemu upravljalcu arheološkega parka LTO Laufar Cerčno naložil pripravo načrta upravljanja. V načrtu upravljanja bodoči upravljaec pod strokovnim vodstvom ZVKDS OE Nova Gorica določi strateške in izvedbene usmeritve za celovito ohranjanje in učinkovito upravljanje območja zavarovanih enot nepremične kulturne dediščine v okviru arheološkega parka. V načrtu upravljanja s pripravo naravovarstvenih smernic sodeluje tudi Zavod Republike Slovenije za varstvo narave območna enota Nova Gorica (v nadaljevanju: ZRSVN OE Nova Gorica) kot izvajalec nadzora nad jamami kot naravnimi vrednotami in življenjskemu prostoru različnih jamskih živali.

Priprava načrta upravljanja v okviru vzpostavitve Arheološkega parka Divje babe se je začela v sredini marca leta 2021 in se bo predvidoma zaključila v roku enega leta. Potekala bo v petih vsebinskih sklopih oz. fazah. V prvi fazi je bil pripravljena analiza stanja, v kateri je na podlagi terenskega ogleda, pregleda obstoječe dokumentacije in dokumentacije o preteklih projektih prikazan pregled trenutnega stanja arheološkega najdišča in z njim povezanih aktivnosti. Izdelava načrta upravljanja se je nadaljevala z drugo fazo, to je pripravo razvojne strategije, v kateri so bili določeni vizija in cilji razvoja spomenika ter strateški in izvedbeni cilji, za celostno in trajnostno ohranjanje dediščine in njenega razvoja. V trženjski strategiji, ki spada v tretjo fazo izdelave načrta upravljanja, so bili na podlagi analize obstoječih trženjskih aktivnosti določeni trženjski cilji in aktivnosti za prihodnje trženje arheološkega parka. Zadnji dve fazi priprave načrta upravljanja sta obsegali pripravo zaključnih dokumentov in predstavitev ter potrditev načrta upravljanja na občinskem svetu Občine Cerčno.

V načrtu upravljanja se skoraj izključno osredotočamo na jamo Divje babe I, saj so se vse raziskave večinoma odvijale v tej jami. Jama Divje babe II ni podrobneje raziskana in je zasuta s sedimenti, kar pomeni, da si je ni mogoče ogledati. Pri opisih uporabljamo izraz *jama* (kot geomorfološki naravni pojav) in *arheološko najdišče* (kot kraj, kjer so ohranjeni sledovi preteklih človekovih aktivnosti, in kot zavarovana enota nepremične kulturne dediščine). Uporabljali bomo tudi izraz *Divje babe* za območje strmega

pobočja pod cerkvijo sv. Ivana, kjer se nahajata obe jami in *Arheološki park Divje babe* kot območje ob pohodni poti, ki poteka iz vrha Šebreljske planote mimo cerkvice sv. Ivana in jam Divje babe I in II do naselja Reka.

1.1 Avtorji in sodelujoči pri pripravi načrta upravljanja

| Naročnik | |
|--|---|
| Lokalna turistična organizacija Laufar Cerkno Močnikova ulica 2, 5282 Cerkno | Lokalna turistična organizacija Laufar Cerkno ali krajše LTO Laufar Cerkno je javni zavod, ki skrbi za celovit razvoj in promocijo Cerkljanske kot turistične destinacije. |
| Izvajalec | |
| Aplikativa, raziskovalna in storitvena dejavnost Januš Jerončič s.p., Ulica Gradnikove brigade 33, 5000 Nova Gorica | Izobrazba: univerzitetni diplomirani arheolog, magister poslovnih ved. |
| Sodelujoči | |
| Zavod Republike Slovenije za varstvo kulturne dediščine, Območna enota Nova Gorica, Delpinova ulica 16, 5000 Nova Gorica | Zavod izvaja javno službo na področju varstva kulturne dediščine. S svojim delovanjem zagotavlja celostno in trajno varstvo kulturne dediščine ter njeno vključevanje v sodobno življenje |
| Zavod Republike Slovenije za varstvo narave, Območna enota Nova Gorica, Delpinova ulica 16, 5000 Nova Gorica | Zavod skrbi za ohranjanje slovenske narave, posebno pozornost namenja naravovarstveno najvrednejšim območjem in najbolj ranljivim živalskim in rastlinskim vrstam. |

1.2 Razlog za izdelavo načrta in namen načrta

Zaradi izjemnega znanstvenega in kulturnega pomena, ki ga ima arheološko najdišče Divje babe I za državo, je v teku postopek razglasitve arheološkega najdišča za spomenik državnega pomena. Občina Cerčno želi skupaj z Lokalno turistično organizacijo LTO Laufar Cerčno na Šebreljski planoti urediti tudi sodoben arheološki park z obstranskimi dejavnostmi in pešpotmi ter z osrednjo turistično atrakcijo jamo Divje babe I. Zaradi postopka razglasitve arheološkega najdišča Divje babe I za spomenik državnega pomena in želje po ureditvi sodobnega Arheološkega parka Divje babe, je ZVKDS OE Nova Gorica trenutnemu skrbniku arheološkega parka LTO Laufar Cerčno naložil pripravo načrta upravljanja. Na podlagi ZVKD-1 (2008) mora akt o razglasitvi spomenika vsebovati tudi zahteve glede upravljanja ter morebitno obveznost sprejema načrta upravljanja. ZVKD-1 tudi določa, da morajo imeti spomeniki upravljalca, upravljanje spomenika ali spomeniškega območja pa se zagotovi na podlagi načrta upravljanja

Načrt upravljanja je v 60. členu ZVKD-1 (2008) definiran kot dokument, ki ga pripravi upravljavalec ob strokovni pomoči pristojnega Zavoda (Zavoda za varstvo kulturne dediščine Slovenije, op. a.), s katerim se določijo strateške in izvedbene usmeritve za celovito ohranjanje spomenika ali spomeniškega območja in način izvajanja njegovega varstva. Načrt upravljanja sprejme organ, ki je sprejel akt o razglasitvi spomenika.

Po 60. členu ZVKD-1 (2008) mora načrt upravljanja vsebovati najmanj:

- pregled kulturnih vrednot, ki jih je posebej treba ohranjati in razvijati,
- vizijo varstva in razvoja,
- strateške in izvedbene cilje upravljanja,
- določbe, ki se nanašajo na upravljavsko strukturo in ukrepe za varstvo pred naravnimi in drugimi nesrečami,
- načrt dejavnosti s finančnim okvirom, še posebej za zagotavljanje dostopnosti in upravljanje obiska,
- kazalnike in način spremljanja izvajanja ter
- rok veljavnosti načrta, način dopolnjevanja in spreminjanja načrta.

60. člen ZVKD-1 (2008) tudi določa, da če se spomeniško območje prekriva z območjem, varovanim ali zavarovanim na podlagi predpisov s področja ohranjanja narave, se načrt upravljanja sprejme v soglasju z ministrstvom, pristojnim za ohranjanje narave. Pri njegovi pripravi sodeluje organizacija, pristojna za ohranjanje narave.

V 60. členu Zakona o ohranjanju narave (1999; v nadaljevanju: ZON) je načrt upravljanja definiran kot dokument, s katerim se določijo razvojne usmeritve, način izvajanja varstva, rabe in upravljanja zavarovanega območja ter podrobnejše

usmeritve za varstvo naravnih vrednot na zavarovanem območju ob upoštevanju potreb razvoja lokalnega prebivalstva. Predlog načrta upravljanja pripravi upravljavec ob strokovni pomoči organizacije, pristojne za ohranjanje narave.

V načrtu upravljanja bo bodoči upravljalec pod strokovnim vodstvom ZVKDS OE Nova Gorica določil strateške in izvedbene usmeritve za celovito ohranjanje in učinkovito upravljanje območja zavarovanih enot nepremične kulturne dediščine v okviru arheološkega parka. V načrtu upravljanja s pripravo naravovarstvenih smernic sodeluje tudi ZRSVN OE Nova Gorica kot izvajalec nadzora nad jamami kot naravnimi vrednotami in življenjskemu prostoru različnih jamskih živali.

Namen načrta upravljanja je, da se izpostavi izjemno vrednost arheološkega spomenika, opredeli lastnosti, katere je potrebno varovati in vzpostavi učinkovito politiko upravljanja, ki je fleksibilna in s tem omogoča prilagajanje novim okoliščinam. Dokument upravljavcu podaja izvedbene usmeritve za celovito ohranjanje spomenika in način izvajanja njegovega varstva. Načrt upravljanja je oblikovan kot prilagodljiv dokument, ki je dovzeten za potencialne spremembe in potrebe, ki se lahko pokažejo v obdobju izvajanja oz. veljavnosti. Merljivi kazalci omogočajo spremljanje izvajanja ukrepov, doseganje ciljev in rezultatov, kar omogoča sprotno prilagajanje novim situacijam in spremembam (Breznik 2014, 137).

1.3 Obseg načrta upravljanja

Arheološki park Divje babe je urejen v okviru pohodne poti, ki poteka iz vrha Šebreljske planote, mimo cerkvice sv. Ivana po nekoliko bolj zahtevni, vendar dobro zavarovani poti do jame Divje babe I in II, pot se nadaljuje do naselja Reka. Osrednja točka arheološkega parka je območje Divjih bab, kjer ležita obe jami (Slika 1).

Na območju Arheološkega parka Divje babe se nahajajo tri enote nepremične kulturne dediščine, ki so vpisane v register nepremične kulturne dediščine z naslednjimi imeni in evidenčnimi številkami dediščine: Šebrelje - Arheološko najdišče Divje babe I, EŠD 9321, kjer se nahaja spodnja jama Divje babe I z najdbo koščene glasbila, Šebrelje - Arheološko najdišče Dolenja vas s sv. Ivanom, EŠD 4790, kjer se nahaja zgornja jama Divje babe II in Šebrelje – Cerkev sv. Janeza Krstnika, EŠD 4034 (Slika 2). Vse tri enote nepremične kulturne dediščine imajo status spomenika lokalnega pomena. Obe jami v Divjih babah imata tudi status naravne vrednote državnega pomena in sta življenjski prostor različnih jamskih živali, tudi ogroženih in zavarovanih. V načrtu upravljanja se osredotočamo na območje EŠD-jev, kjer ležita jami Divje babe I in II. To območje bo v razglasitvi za spomenik državnega pomena predvidoma predstavljalo eno enoto dediščine.

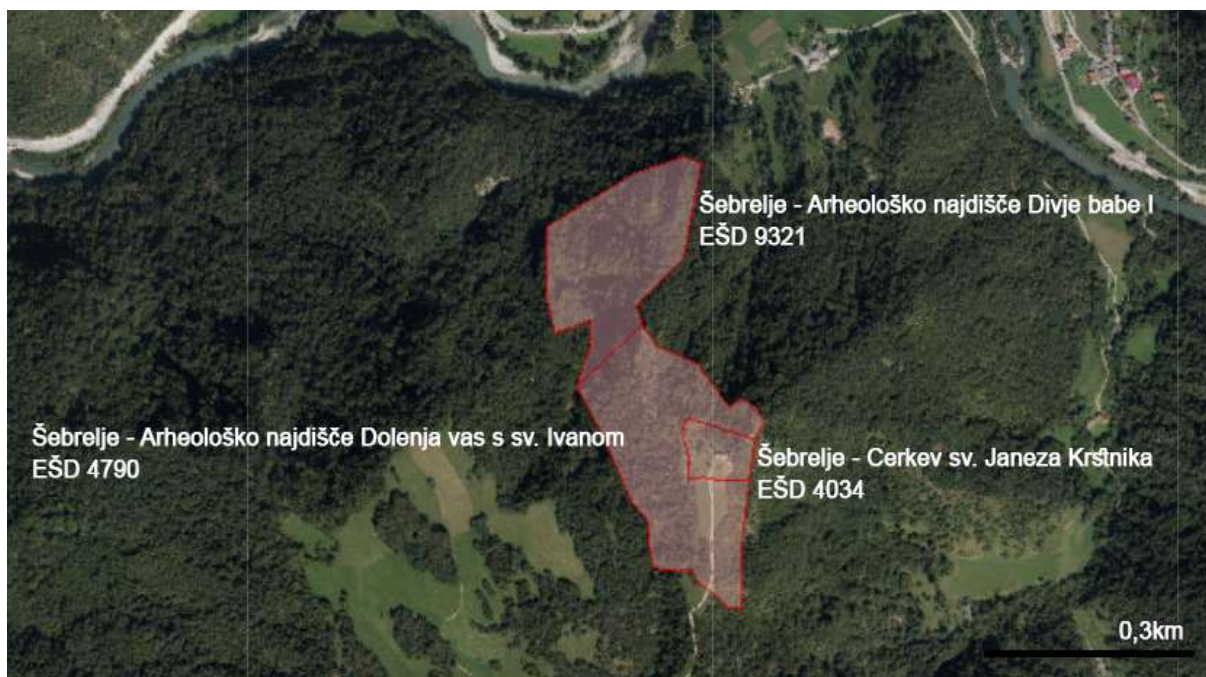


Slika 1: Zemljevid Arheološkega park Divje babe v okviru pešpoti, ki poteka iz Šebrelj do Reke s centralno točko območjem Divjih bab (vir: <https://www.divje-babe.si/>, dostop 25.9.2021).

Tabela 1: Opis zavarovanih enot dediščine Šebrelje - Arheološko najdišče Divje babe I, EŠD 9321 in Šebrelje - Arheološko najdišče Dolenja vas s sv. Ivanom, EŠD 4790.

| Ime enote | Šebrelje - Arheološko najdišče Divje babe I |
|--------------------------------------|---|
| EŠD | 9321 |
| Parcelna številka | parc. št. 556 k.o. Šebrelje (del) |
| Lokacija | Najdišče se nahaja v Z Sloveniji v občini Cerčno, pod robom Šebreljske planote. Jama se nahaja v skalnatih stenah pod cerkvijo sv. Ivana pri Dolenji vasi, na delu parcele št. 556 k.o. Šebrelje (koordinate y = 416555,77 m, x = 108160,75 m, H = 448,25 m). |
| Površina zavarovanega območja | Okvirno 40.390,06 m ² . |
| Status enote | Arheološki spomenik lokalnega pomena (Ur.l. RS, št. 64/97-3127). |
| Opis najdišča | Divje babe I so približno 45 m dolga in 15 m široka horizontalna jama. Jamski rov je danes več kot 12 m na debelo zapolnjen z jamskimi sedimenti domneva pa se, da je potencialna debelina sedimentov celo med 13 in 50 m (Turk I., 2007, 15s). |

| | |
|--------------------------------------|---|
| Območje najdišča | Najdišče obsega celo jamo in pobočje pod jamo do n.m.v. cca 350 m, ki je bilo glede na geološka opažanja nekoč del jame. |
| Varstveni režim | Območje najdišča je zaščiten s 1. varstvenim režimom. Odprta jama z nadzorovanim vstopom (2. varstveni režim po ZVPJ). |
| Lastništvo | Lastnik jame in parcele, na kateri se nahaja vhod v jamo je država. |
| Datacija | srednji paleolitik, mlajši paleolitik, |
| Upravljalec | / |
| Ime enote | Šebrelje - Arheološko najdišče Dolenja vas s sv. Ivanom |
| EŠD | 4790 |
| Parcelna številka | parc. št. 556 k.o. Šebrelje (del). |
| Lokacija | Arheološko najdišče obsega območje severno od Dolenje vasi, okolico cerkve sv. Ivana in pobočje severno od cerkve do jame Divje babe II. |
| Površina zavarovanega območja | 60.125,61 m ² . |
| Status enote | arheološki spomenik lokalnega pomena (Ur.l. SRS, št. 16/86-791, 17/88-944, Ur.l. RS, št. 56/93-2057, 45/97-2470, 131/2003-5607, 45/2007-2487, 115/2007-5744, 46/2019-2233). |
| Opis najdišča | Arheološko najdišče zajema dve lokaciji in sicer jamsko paleolitsko postojanko Divje babe II (sondiranja 1983) in domnevno utrjeno postojanko na mestu današnje cerkve. |
| Območje najdišča | Arheološko najdišče obsega območje severno od Dolenje vasi, okolico cerkve sv. Ivana in pobočje severno od cerkve do jame Divje babe II. |
| Varstveni režim | Območje najdišča je zaščiten s 1. varstvenim režimom. Odprta jama z nadzorovanim vstopom (2. varstveni režim po ZVPJ). |
| Lastništvo | Lastnik jame in parcele, na kateri se nahaja vhod v jamo je država. |
| Datacija | paleolitik, rimska doba, srednji vek |
| Upravljalec | / |



Slika 2: Območja enot nepremične kulturne dediščine (vir: Register kulturne dediščine, <https://gisportal.gov.si/portal/apps/webappviewer/index.html?id=df5b0c8a300145fda417eda6b0c2b52b>, dostop 15.3.2021).

1.4 Faze priprave načrta upravljanja

Priprava načrta upravljanja se je začela v sredini marca 2021 in se je nadaljevala do februarja 2022. Projekt priprave načrta upravljanja smo razdelili na pet faz. Dokumenti, ki so nastali v prvih treh fazah se nahajajo v prilogi načrta upravljanja.

Faza 1: Izdelava analize stanja (marec – april)

- Analiza stanja: priprava analize in povzetek obstoječih dokumentov, analiza obiska, terenski ogled, določitev projektne skupine in identifikacija zainteresiranih strani, določitev aktivnosti in njenih nosilcev ter priprava časovnega okvira izdelave načrta upravljanja.

Faza 2: Izdelava razvojne strategije (maj – junij)

- Priprava predloga razvojne strategije: zapis zaključkov potenciala in priložnosti; opredelitev poslanstva, vizije, ciljev; oblikovanje krovne razvojne strategije; oblikovanje modela upravljanja; opredelitev strateških prioritet; opredelitev aktivnosti in ukrepov.

Faza 3: Izdelava trženjske strategije (julij – avgust)

- Oblikovanje trženjske strategije: oblikovanje trženjskega pozicioniranja; opredelitev ciljnih skupin in segmentov; strategija trženja (vstop na trge, B2B

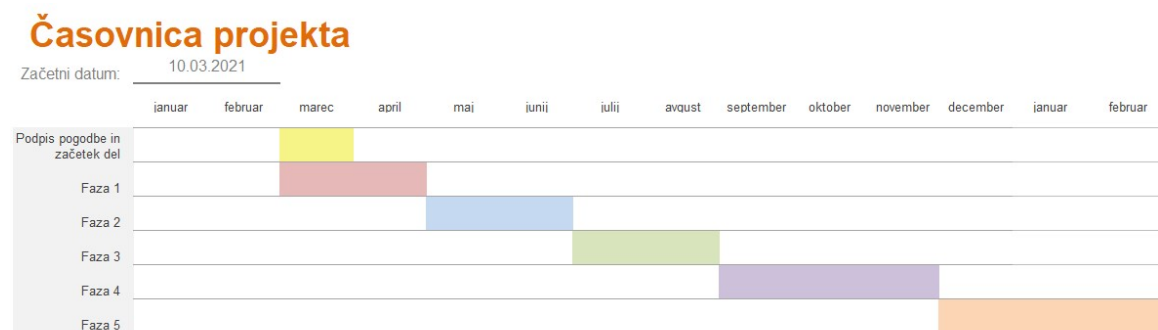
prodaja); komunikacijska strategija (strategija promocije); strategija vstopa na trge in oglaševanja.

Faza 4: Predstavitev upravljaljskega načrta in priprava zaključnih dokumentov (september – november)

- predstavitev in potrditev zaključkov.
- vodenje projekta, lektoriranje končnih besedil ter oblikovanje zaključnega dokumenta.

Faza 5: Potrditev strategije na občinskem svetu Občine Cerkno (december - februar)

- svetovanje in strokovna podpora naročniku za pridobitev soglasja na občinskem svetu Občine Cerkno.



Slika 3: Časovnica izdelave načrta upravljanja (pripravil: J. Jerončič).

1.5 Pomanjkljivosti in omejitve

Organizacijske pomanjkljivosti:

- ni uradnega upravljalca,
- vzdrževanje infrastrukture,
- monitoring obiska (knjiga obiskovalcev, stanje v jami).

Omejitve dostopa:

- odročna lokacija, težka dostopnost,
- območje Divjih bab ni dostopno invalidom, gibalno oviranim osebam in drugim ranljivim skupinam.
- jama zaprta za ogleda od konca oktobra do konca marca zaradi prisotnosti netopirjev.

Kulturno - varstvene pomanjkljivosti:

- arheološki najdišči v jamah Divje babe I in Divje babe II nista razglašeni za spomenik državnega pomena,

- območje arheološkega parka ni uradno določeno, na njegovem območju so tri enote kulturne dediščine,
- arheološke najdbe iz jam ni mogoče videti na kraju samem, nahajajo se v pristojnih muzejih.
- arheološki profili v notranjosti jame se krušijo zaradi jamskega okolja in klime.

Pomanjkljivosti digitalizacije:

- ni predstavitve Šebreljske planote v obdobju paleolitika in življenja takratnega človeka s pomočjo digitalnih tehnik ter uporabe vizualizacije na osnovi znanstvenih dognanj – taka predstavitev je smiselna v informacijskem centru, kjer je dostopna vsem (tudi gibalno oviranim, slepim in slabovidnim, ...).

1.6 Obstoječi dokumenti

- Bratina, P., M. Stupar 1999, Konservatorske smernice za prostorsko izvedbeni načrt za jamsko najdišče Divje babe I in Divje babe II, ZVNKD – Nova Gorica.
- Bratina, P., B. Brezigar in M. Turk 2014a, Konservatorski načrt Šebrelje – Arheološko najdišče Divje babe I, EŠD: 9321, Mapa 1, Mapa 3. Nova Gorica, ZVKDS OE Nova Gorica.
- Bratina, P., Brezigar, B. in M. Turk 2014, Smernice in strokovna izhodišča za pripravo načrta upravljanja arheološkega najdišča Divje babe I (EŠD 9321, Šebrelje – Arheološko najdišče Divje Babe I) 2015 – 2020 (2016 – 2021).
- Idejni projekt ureditve arheološkega najdišča Divje babe v turistične namene, Mestni muzej Idrija, Idrija, 1997. Neobjavljeno, Arhiv ZVKDS OE Nova Gorica.
- Koder, C. 2005, Arheološki park Divje babe. Neobjavljeno, Arhiv ZVKDS OE Nova Gorica.
- Konservatorske smernice za prostorsko izvedbeni načrt za najdišče Divje babe, Bratina, P., M. Stupar, 1999
- Kulturnovarstveno soglasje za ureditev jame Divje babe, št. 177-14/2011-Br/V, Bratina, P., 2012
- Smernice za turistično ureditev jame Divje babe I, Turk, I., 2001
- Ureditev arheološkega parka Divje babe, Božič d.o.o. inženiring Idrija za naročnika Občina Cerčno, 2004. Neobjavljeno, Arhiv ZVKDS OE Nova Gorica.

2 Izhodišča za pripravo načrta upravljanja

Varovanje in zaščito kulturnih spomenikov določajo nacionalna zakonodaja in ratificirane mednarodne konvencije, glede splošnih načel ohranjanja pa velja upoštevati še mednarodne listine, priporočila in doktrine (Breznik 2014, 142).

2.1. Pravna podlaga

Temeljna izhodišča za pripravo smernic/strokovnih izhodišč načrta upravljanja so:

- Zakon o varstvu kulturne dediščine (Uradni list RS, št. 16/08, 123/08, 8/11 - ORZVKD39, 90/12 in 111/13, v nadaljevanju ZVKD-1).
- Zakon o ohranjanju narave (ZON-UPB2 (Uradni list RS, št. 96/04 z dne 30. 8. 2004), v nadaljevanju ZON).
- Zakon o varstvu podzemnih jam (Uradni list RS, št. 2/04, 61/06 - ZDru-1; v nadaljevanju: ZVPJ).
- Zakon o uresničevanju javnega interesa za kulturo (Uradni list RS, št. 77/07 – uradno prečiščeno besedilo, 56/08, 4/10 in 20/11, v nadaljevanju ZUJIK).
- Pravilnik o konservatorskem načrtu (Uradni list RS, št. 66/09).
- Pravilnik o arheoloških raziskavah (Uradni list RS, št. 3/13).
- Pravilnik o označevanju nepremičnih kulturnih spomenikov (Uradni list RS, št. 57/11).
- Pravilnik o seznamih zvrsti dediščine in varstvenih usmeritvah (Uradni list RS, št. 102/10).

Akti o razglasitvah kulturnih spomenikov:

- Odlok o razglasitvi arheološkega jamskega paleolitskega najdišča "Divje babe I" za arheološki spomenik Ur.l. RS, št. 64/97-3127.
- Odlok o razglasitvi kulturnih in zgodovinskih spomenikov ter naravnih znamenitosti na območju občine Idrija Ur.l. SRS, št. 16/86-791, 17/88-944, Ur.l. RS, št. 56/93-2057, 45/97-2470, 131/2003-5607, 45/2007-2487, 115/2007-5744, 46/2019-2233.

2.2 Mednarodne konvencije in listine

- Malteška konvencija – Evropska konvencija o varstvu arheološke dediščine (spremenjena) (Ur. l. RS MP 7/99, 24/99), La Valetta, 1992.
- Beneška listina – Mednarodna listina o konservaciji in restavraciji spomenikov in spomeniških območij, Benetke, 1964 (ICOMOS 1964).

- Lausanska listina – Listina o varovanju in upravljanju arheološke dediščine, Lausanne, 1990 (ICOMOS 1990).
- Burrska listina – Listina iz Burre. Listina avstralskega ICOMOS-a za ohranjanje prostorov s kulturnim pomenom, Burra, 1999 (Australia ICOMOS 1999).
- Mednarodna listina o kulturnem turizmu. Upravljanje turizma na območjih dediščinskega pomena, Mexico, 1999 (ICOMOS 1999).
- Ename listina – ICOMOS-ova listina za interpretacijo in prezentacijo najdišč s kulturno dediščino, Quebec, 2008 (ICOMOS ENAME 2008).
- Recommendation Rec(2003)1 – Priporočilo o promociji turizma z namenom podpiranja kulturne dediščine kot dejavnika trajnostnega razvoja (Svet Evrope 2003).
- Faro konvencija - Okvirna konvencija Sveta Evrope o vrednosti kulturne dediščine za družbo (Ur. l. RS 22/2008), Faro, 2005.
- Salalaške smernice za upravljanje javnih arheoloških najdišč (ICOMOS 2017).

2.3 Drugi dokumenti

- Bratina, P., M. Osojnik, E. Drole in M. Bensa 2021, Šebrelje - Arheološko najdišče Divje babe I (EŠD 9321), Šebrelje - Arheološko najdišče Dolenja vas s sv. Ivanom (EŠD 4790), Šebrelje – Cerkev sv. Janeza Krstnika (EŠD 4034) – izdaja konservatorskih smernic za načrt upravljanja območja Arheološkega najdišča Divje babe, ZVKDS OE Nova Gorica.
- Stupar, M., B. Fajdiga 2021, Strokovno mnenje s predlogi za varstvo naravne vrednote državnega pomena in biotske raznovrstnosti v postopku priprave načrta upravljanja za Arheološko najdišče Divje babe I. ZRSVN OE Nova Gorica.
- Bratina, P., M. Stupar 1999, Konservatorske smernice za prostorsko izvedbeni načrt za jamsko najdišče Divje babe I in Divje babe II, ZVNKD – Nova Gorica.
- Bratina, P., B. Brezigar in M. Turk 2014a, Konservatorski načrt Šebrelje – Arheološko najdišče Divje babe I, EŠD: 9321, Mapa 1, Mapa 3. Nova Gorica, ZVKDS OE Nova Gorica.
- Bratina, P., Brezigar, B. in M. Turk 2014, Smernice in strokovna izhodišča za pripravo načrta upravljanja arheološkega najdišča Divje babe I (EŠD 9321, Šebrelje – Arheološko najdišče Divje Babe I) 2015 – 2020 (2016 – 2021).sa
- Idejni projekt ureditve arheološkega najdišča Divje babe v turistične namene, Mestni muzej Idrija, Idrija, 1997. Neobjavljeno, Arhiv ZVKDS OE Nova Gorica.
- Koder, C. 2005, Arheološki park Divje babe. Neobjavljeno, Arhiv ZVKDS OE Nova Gorica.
- Konservatorske smernice za prostorsko izvedbeni načrt za najdišče Divje babe, Bratina, P., M. Stupar, 1999
- Kulturnovarstveno soglasje za ureditev jame Divje babe, št. 177-14/2011-Br/V, Bratina, P., 2012

- Smernice za turistično ureditev jame Divje babe I, Turk, I., 2001
- Ureditev arheološkega parka Divje babe, Božič d.o.o. inženiring Idrija za naročnika Občina Cerklje ob Gori, 2004. Neobjavljeno, Arhiv ZVKDS OE Nova Gorica.

3 Opis spomenika

3.1 Lokacija spomenika

Območje Divjih bab, kjer ležita jami Divje babe I in Divje babe II, se nahaja na prepadnem pobočju v skalnatih stenah pod cerkvijo sv. Ivana pri Dolenji vasi nad dolino Idrijce v občini Cerčno. Do območja Divjih bab se lahko dostopa iz dveh strani. Iz Šebrelj poteka spust po lepo urejeni in zavarovani stezi med prepadnimi pečinami od cerkve sv. Ivana do jame. Do Šebrelj pripelje strma asfaltna cesta, ki se v naselju Stopnik odcepi od ceste Idrija - Most na Soči. Na označenem križišču pred župnijsko cerkvijo sv. Jurija zavijemo v levo, gremo po asfaltni cesti do zadnjih hiš, nato pa po kolovozu do cerkve sv. Ivana. Možen pa je tudi vzpon iz Reke do obeh jam in nato naprej do cerkve sv. Ivana. V tem primeru je izhodišče Reka, prehoditi pa je potrebno 330 m višinske razlike. Čas vzpona je približno ena ura.

Jama Divje babe I

Gauss Krugerjeve koordinate:

y = 416555,77 m, x = 108160,75 m

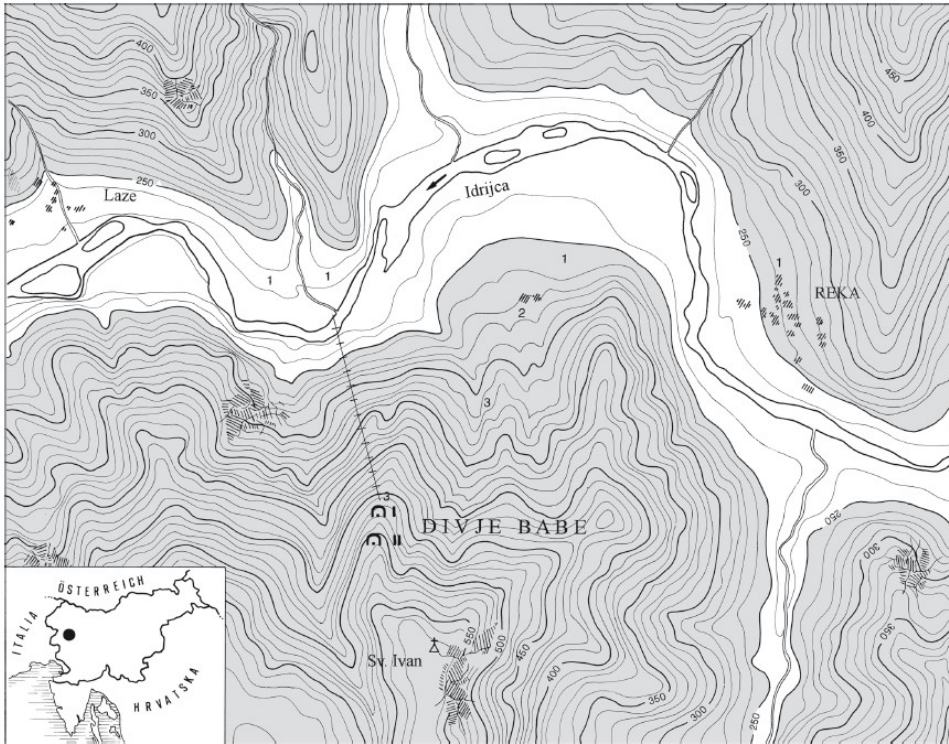
nadmorska višina: 448,25 m

Jama Divje babe II

Gauss Krugerjeve koordinate:

y = m, x = m

nadmorska višina: 448,25 m



Slika 4: Lega najdišča Divje babe I in II (vir: Turk et al. 2014, 12).



Slika 5: Lega najdišča Divje babe I in II (vir: Brodar 2009, 198).

3.2 Kratek opis spomenika

Jama Divje babe I

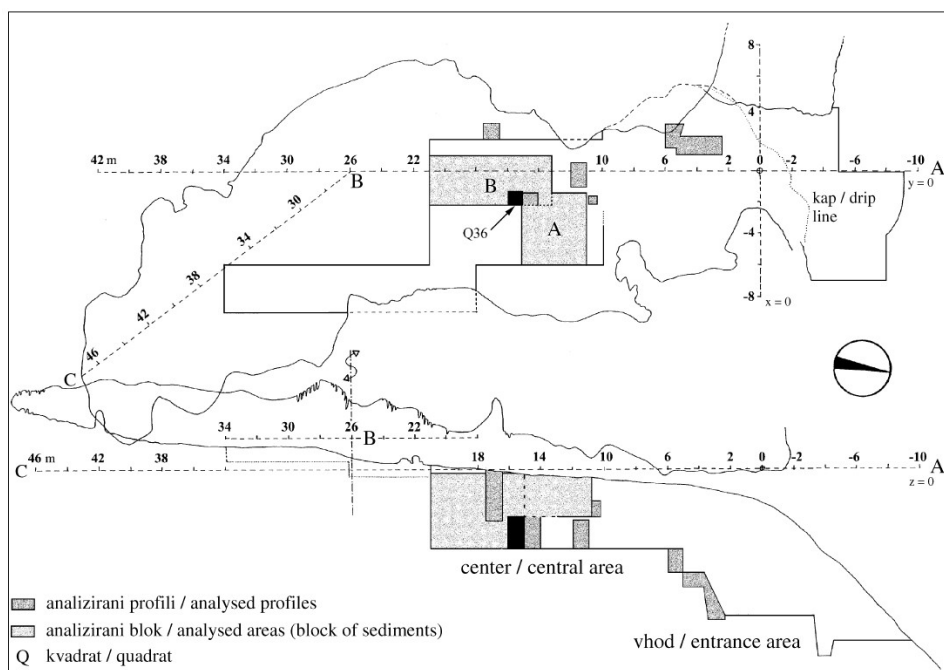
Jama Divje babe I je 45 m dolga in 15 m široka horizontalna jama, ki se odpira na višini 450 m nad morjem ali 230 m nad dolinskim dnom. Obokan vhod je obrnjen proti severu, z majhnim odklonom proti zahodu. Jama leži na vrhu strmega pobočja pod skalno steno, ki se dviguje nad njo. Pobočje se konča približno 30 metrov nižje, kjer se spodnja skalna stena spusti v globino. Pri tej višinski razliki je vodoravna oddaljenost jamskega vhoda in spodnjega roba pobočja velika (Brodar 2009, 197). Današnja podoba jame, izoblikovane v kordevolskem dolomitu, je le ostanek nekdanjega večjega jamskega sistema. Jamo zapolnjujejo več kot 12 m debeli avtohtoni klastični sedimenti, ki so se odložili pretežno v obdobju kisikovih izotopskih stopenj OIS 5 in OIS 3. Skalno dno med izkopavanji ni bilo nikjer doseženo, domnevno sega še 50 m globoko (Turk strokovne utemeljitve, 3).

Paleolitsko jamsko najdišče Divje babe I je bilo že leta 1986 razglašeno za arheološki spomenik v območju Dolenje vasi s cerkvijo Sv. Ivana (Ur.l. SRS, št. 16-18.IV/86). Na podlagi 18. in 19. člena zakona o naravni in kulturni dediščini (Uradni list SRS, št. 1/81, 42/86), 25. člena statuta Občine Cerklje ob noči (Uradni list RS, št. 48/95) je Občinski svet občine Cerklje ob noči dne 24. 9. 1997 sprejel odlok o razglasitvi arheološkega jamskega paleolitskega najdišča "Divje babe I" za arheološki spomenik (Ur.l. RS, št. 64/97-3127). Najdišče je vpisano v zbirni register dediščine pod evidenčno št. EŠD 9321, Šebrelje - Arheološko najdišče Divje babe I.

Jama Divje babe I pa ni le arheološki spomenik ampak je po 5. členu Zakona o varstvu podzemnih jam (2004; v nadaljevanju: ZVPJ) tudi naravna vrednota državnega pomena in naravno javno dobro. V spletnem katastru jam¹ je zabeležena z imenom Spodnja jama v Divjih babah s katastrsko številko 812, v Registru naravnih vrednot pa ima identifikacijsko številko 40812².

¹ www.katasterjam.si dostopno dne 28.10.2014.

² www.katasterjam.si dostopno dne 28.10.2014.



Slika 6: Tloris in profil jame Divje babe I z označenim izkopnim poljem, vzorčevanimi površinami in profili (Turk et al. 2014, 27).

Divje babe II

Nekoliko višje od jame Divje babe I leži jama Divje babe II, kjer je tekom Brodarjevih raziskav v Divjih babah I potekalo arheološko sondiranje. Sonda takoj za vhomom je bila povsem sterilna, medtem ko so bili v sondi izkopani pred vhomom na robu pobočja na globini 4 m poleg kosti jamskega in rjavega medveda ter svizca, odkriti tudi drobci oglja in neretuširan odbitek. Ta najdba potrjuje, da so se tudi v zgornji jami v paleolitiku zadrževali ljudje (Turk 2015, 3).

Jama Divje babe II leži na območju nepremične kulturne dediščine Šebrelje - Arheološko najdišče Dolenja vas s sv. Ivanom, EŠD 4790, ki je bilo z Odlokom o razglasitvi kulturnih in zgodovinskih spomenikov ter naravnih znamenitosti na območju občine Idrija Ur.l. SRS, št. 16/86-791, 17/88-944, Ur.l. RS, št. 56/93-2057, 45/97-2470, 131/2003-5607, 45/2007-2487, 115/2007-5744, 46/2019-2233, leta 1986 razglašeno za spomenik lokalnega pomena.

Jama je bila v jamski kataster vpisana z imenom Zgornja jama v Divjih babah (kat.št. 811).

Obe jami v Divjih babah imata tudi status naravne vrednote državnega pomena, (geomorfološka podzemna zvrsti) in sta življenjski prostor različnih jamskih živali (tudi ogroženih in zavarovanih). Njihovo varstvo določata in urejata ZON (1999) in ZVPJ (2004), status naravne vrednote pa je določen s Pravilnikom o določitvi in varstvu naravnih vrednot in sicer Spodnja jama v Divjih babah (ident. št. 40812) ter Zgornja

jama v Divjih babah (Ident. št, 40811). Zaradi vrst netopirjev, ki so prisotne na obravnavanem območju je pri izvajanju varstva in aktivnosti v jami potrebno upoštevati tudi določila Natura 2000 za kvalifikacijske vrste kot je mali podkovnjak (*Rhinolophus hipposideros*). Vrste so tudi zavarovane in ogrožene (Pravilnik o uvrstitvi ogroženih rastlinskih in živalskih vrst v rdeči seznam - Uradni list RS, št. 82/02, 42/10, Uredba o zavarovanih prosto živečih živalskih vrstah - Uradni list RS, št. 46/04, 109/04, 84/05, 115/07, 32/08 – odl. US, 96/08, 36/09, 102/11, 15/14 in 64/16 in 62/19).

3.3 Lastništvo

Arheološko jamsko najdišče Divje babe I se nahaja na delu parcele št. 556 k.o. Šebrelje. Kot enota kulturne dediščine Šebrelje – Arheološko najdišče Divje babe I pa je zavarovan del parcele št. 556 k.o. Šebrelje, ki tako zajema jame Divje babe I in njeno širšo okolico. Na tem območju (parc. št. 556 k.o. Šebrelje) se nahaja tudi jama Divje babe II, ki je zavarovana v okviru enote dediščine Šebrelje – Arheološko najdišče Dolenja vas s sv. Ivanom, EŠD 4790. Lastnik parcele št. 556 k.o. Šebrelje je Republika Slovenija. Po 5. členu ZVPJ (2004), ki ureja status in lastnino jam so jame naravne vrednote državnega pomena in naravno javno dobro ter so v lasti države, prav tako je v lasti države vsa jamska infrastruktura. Obstoječa dostopna pot od Cerkve sv. Ivana do jame Divje babe I poteka po parcelah št. 559, 555, 557 in 556 k.o. Šebrelje.

Tabela 2: Seznam parcelnih števil na območju zaščitenih enote dediščine.

| Parc. št. | Katarstrska občina | Lastnik | Opombe |
|-----------|--------------------|---------------------|--|
| 556 | Šebrelje | Republika Slovenija | / |
| 555 | Šebrelje | Republika Slovenija | / |
| 557 | Šebrelje | Republika Slovenija | / |
| 559 | Šebrelje | Pavel Rejec | služnostna pogodba sklenjena med Občino Cerklje ob Gori in Viktorjem Rejcem iz Šebrelj 19 dne 12.07.2000, overjena pri notarju Andreju Rozmanu OV 1328/2000 dne 13.07.2000 (gl. mapa zadeve 639/2000); preveri izpis iz zemljiške knjige – vknjižena pravica prepovedi odtujitve |

Dostopna pot iz Reke do območja Divjih bab predstavlja gozdno pot, ki se vzpenja od izhodišča pri kmetiji Šturm Ivana, Reka 19, po strmem pobočju proti Divjim babam. Pot poteka preko parc. št. 431 k.o. Reka - Ravne, 2584, 2585 k.o. Šebrelje, 457/1 k.o. Reka-Ravne, 456 k.o. Reka - Ravne.

Tabela 3: Seznam parcelnih števil na dostopni poti iz Reke do območja Divjih bab.

| Parc. št. | Katarstrska občina | Lastnik | Opombe |
|-----------|--------------------|---------------------|--------|
| 431 | Reka-Ravne | Republika Slovenija | / |
| 2584 | Šebrelje | Občina Cerkno | / |
| 2585 | Šebrelje | Republika Slovenija | / |
| 456 | Reka-Ravne | Ivan Šturm | / |

3.4 Oris razvoja spomenika

Jamo Divje babe I je v davni preteklosti izoblikovala tekoča voda. Starost do zdaj odkopanih najstarejših plasti je ocenjena na več kot 115.000 let, arheološke najdbe pa so stare od 80.000 do 30.000 let. Tekom pleistocena se je namembnost jame večkrat menjala, v jami je bil brlog jamskega medveda, občasno pa so jamo skozi različna obdobja uporabljali paleolitski ljudje. Jama je bila okoliškim prebivalcem znana po fosilnih ostankih jamskega medveda že pred prvim arheološkim sondiranjem leta 1978, vendar je zaradi težke dostopnosti niso pogosto obiskovali.

Jama je bila med domačini iz Šebrelj že dolgo poznana kot najdišče nenavadnih kosti in zob, ki so pri vhodu ležali kar na površju. Med obema svetovnima vojnoma se je, po pripovedi domačinov, za paleontološke najdbe zanimal neki zbiratelj fosilov iz Italije, ki je v jami tudi kopal. Med drugo vojno so partizani v njej hoteli postaviti bolnico, a so jim v jamo spravljen gradbeni les Nemci zažgali, kar je imelo za posledico kontaminacijo jame z recentnim ogljem (Turk et al. 2014, 11).

Leta 1978 je bilo izvedeno arheološko sondiranje, ki je pokazalo velik arheološki potencial, saj so bile ugotovljene sledi obiskov paleolitskega človeka. Od leta 1980 do leta 1986 so bila izvedena sistematična arheološka izkopavanja pod vodstvom Mitje Brodarja, od leta 1989 do leta 1999 pa sta letna izkopavanja vodila Ivan Turk in Janez Dirjec (ZRC SAZU, katerih rezultat je dokazana občasna paleolitska poselitev s pomembnimi najdbami kot so koščeni in kamniti artefakti, kurišča in ostanki pleistocenskih živalskih vrst). Za vse plasti so značilni številni ostanki jamskega medveda, ki predstavljajo več kot 90 % vseh paleontoloških najdb, poleg jamskega medveda pa so bili najdeni še kostni ostanki več kot 50 različnih pleistocenskih živalskih

vrst. Med temi zlasti izstopajo izumrli primerki kot sta jamski lev in leopard (Bratina P., 1999).

V Jami Divje babe I je bilo najdenih več kot 700 kamenih artefaktov, od tega 575 tipološko opredeljivih in 14 odlomkov koščenih artefaktov ter 21 ostankov kurišč in ognjišč. Med najpomembnejše najdbe sodi piščal izdelana iz stegenice mladega jamskega medveda, katere starost je z radiokarbonskimi datacijami (C14) postavljena na 55.000 let in je s tem najstarejše znano glasbilo (Turk et al. 2014).

Večina najdb sodi v obdobje srednjega paleolitika, mousteriena in so torej ostanki materialne kulture neandertalca.

Pomembnost najdišča Divje babe z enkratno najdbo srednjepaleolitskega glasbila je bila jasna že tekom izkopavanj, zato se že od leta 1995 (leto najdbe piščali) dela na tem, da bi bilo najdišče odprto za javnost in prezentirano, pri čemer je to tudi dobra priložnost za predstavitev Slovenije v svetu. Že tekom izkopavanj se je načrtovalo jamo odpreti za javni obisk in od leta 1997 naprej so se pripravljali različni projekti za opremljanje in ureditev jame. Postavljena je bila streha v notranjosti jame za preprečitev zamakanja, lopa pred vhodom za zaščito izpostavljenega čelnega profila ter rešetke na vhodu v jamo. Z omenjenimi posegi je bil prostor arheološkega najdišča zaščiten pred fizičnimi posegi in biodegradatorji. Leta 2005 je bil ustanovljen Arheološki park Divje babe v okviru katerega je vključen ogled jame z vodnikom. (Koder 2005). V jamo se je napeljala tudi električna. V zadnjih letih je bila postavljena tudi infrastruktura za varovanje in ogled jame ter urejena zaščiten dostopna pot od cerkve sv. Ivana do jame. Najdišče uradno nima upravljavca, trenutni skrbnik jame je LTO Laufar Cerčno. Strokovni nadzor in strokovne odločitve pa so v skladu z ZVKD-1 v pristojnosti ZVKDS.

3.5 Širši kontekst spomenika

Obdobje srednjega paleolitika je v Sloveniji zastopano z 12 najdišči, ki so vpisani v Register kulturne dediščine (podatki GiskD, november 2014). V večini primerov gre za jamske postojanke in spodmole z materialnimi ostanki mousterienske kulture in kostnimi ostanki pleistocenske favne. V Sloveniji prevladujejo paleolitska jamska najdišča, ker je bilo raziskovanje v kraških jamah lažje in bolj načrtno že zaradi ostro omejenega prostora, ki je na razpolago za delo. Na planem so namreč sedimenti bolj izpostavljeni destruktivnim naravnim silam in so zato najdbe večinoma povsem naključne. Jama Divje babe I se od ostalih srednjepaleolitskih najdišč na slovenskem prostoru razlikuje po izjemno dobro ohranjenih kulturnih plasteh, ki so se v jami obdržale zaradi podora jamskega stropa in neobiskanosti jame v mlajših obdobjih. Na retuširanih orodjih prevladuje izmenična strma do polstrma retuša, ki se ji pogosto

pripisuje naravni izvor (t.i. psevdoretuša). V Sloveniji poznamo podobno retuširana orodja še v Matjaževih kamrah, Mornovi zijalki in Špehovki. Najdbe aurignacijskih konic omogočajo kulturološke vzporednice s Potočko zijalko in drugimi ključnimi aurignacijskimi najdišči v Evropi, kot so Istállóskő na Madžarskem, Fumane v Italiji ter Geissenklösterle, Vogelherd in Hohle Fels v Nemčiji. V Divjih babah I je bilo odkritih vsaj 5 moustérijskih koščeni konic. Tako se Divje babe I prištevajo k redkim najdiščem, kjer so bile v moustérijskih plasteh odkrite koščene konice: La Rochette v Franciji ter Vogelherd VI, Buhlen IIIb in Salzgitter-Lebenstedt v Nemčiji (Gaudzinski 1998).³

Podobna paleolitska jamska najdišča se pojavljajo na območju srednje Evrope do Španije in Velike Britanije, nam najbližja so n.pr. na Hrvaškem (Krapina, Vindija, Velika Pečina, Veternica) in v severni Italiji (n. pr. Grotta di Fumane, Riparo Tagliente, La grotta dell'Orso). Večina teh najdišč je prezentiranih in dostopnih za turistični obisk. Primerjave s sorodnimi arheološkimi najdišči in različne primere upravljanja arheološke dediščine v Evropi lahko zasledimo na spletni strani Ice Age Europe⁴, kjer se v okviru mreže Ice Age Europe združujejo prezentirana najdišča iz obdobja pleistocena. Cilji te mreže so predvsem povečanje zavedanja o ohranjanju paleolitske dediščine in razvoj valorizacijskih programov, izmenjava dobrih praks upravljanja najdišč in muzejskih prezentacij ter spodbujanje sodelovanja na vseh področjih, npr. znanstvenem in raziskovalnem, na področju upravljanja, turistične uporabe in vodenja arheoloških parkov. V mrežo je vključenih 13 paleolitskih najdišč. Večina jih ima dobro izdelano turistično ponudbo z urejenim informacijskim centrom ali muzejem v bližnji okolici samega najdišča.

³ Zato je njihova umestitev v moustérien v širšem pomenu te oznake utemeljena, s čimer pa se ni strinjal M. Brodar (1999, 2009), ki je arheološke najdbe iz Divjih bab I pripisoval neki posebni kulturi, predhodnici aurignacijske

⁴ <http://www.ice-age-europe.eu>.



Slika 7: Zemljevid paleolitskih najdišč v Sloveniji (Brodar 2009, 13). Manjkajo najdišča Kamna Gorica pri Ljubljani, Zemono v Vipavski dolini in Suhi dol nad Lučinami.

4 Zgodovinski pregled dosedanjih del

4.1 Zgodovina raziskav

O samih jamah je v obdobju pred prvimi arheološkimi raziskavami leta 1978 malo znanega. Med domačini iz Šebrelj je bila jama Divje babe I že dolgo časa poznana kot najdišče medvedjih kosti in zob. Arheološko najdišče Divje babe I je bilo arheološko raziskano najprej s sondiranjem leta 1978 pod vodstvom Mitje Brodarja z Inštituta za arheologijo ZRC SAZU. Na podlagi rezultatov sondiranja se je M. Brodar leta 1980 odločil za sistematična arheološka izkopavanja, ki jih je na terenu vodil I. Turk. Izkopavanja so potekala v vhodnem delu jame in so trajala vse do leta 1986. V letih 1989 - 1999 pod vodstvom J. Dirjeca in I. Turka je izkopavanje nadaljevala v osrednjem predelu jame. Ti dve obdobji oz. fazi raziskav se razlikujeta glede na uporabo različne terenske metode. Brodar je kopal pred jamo in pri vhodu, v notranjosti jame pa je izkopal le manjšo sondo, v kateri ni bilo paleolitskih najdb. Turk in Dirjec sta kopala v njeni notranjosti, natančneje v osrednjem predelu jame. Izkopala sta tudi plitek jarek ob vzhodni jamski steni. Za to izkopavanje je značilno uvedba mokrega sejanja vseh izkopanih sedimentov ter arbitrarna izkopavanja po režnjih debeline 12 cm. Slednje mu je omogočilo razvrstitev plasti v sedimentacijske nivoje in skupaj z radiometričnimi datacijami oceniti hitrost odlaganja sedimentov v jami in izdelavo regionalne klimatske krivulje za obdobje mlajšega pleistocena. Med Brodarjevimi izkopavanji je bilo izvedeno tudi sondiranje v jami Divje babe II, ki leži v neposredni bližini. Sedimenti so bili povsem sterilni in šele v globini 4 m je bilo najdenih nekaj kosti jamskega in rjavega medveda ter svizca. Najdeni so bili tudi drobcji oglja in manjši neobdelan odbitek (Dirjec, Turk 1985). Rezultate izkopavanj so izkopavalci objavili ločeno (Turk et al. 2014, 11). Izsledke prve faze je delno objavil Turk s sodelavci (Šercelj, Culiberg 1991; Turk, Dirjec 1991; Turk et al. 1988, 1989 a,b,c, 1990, 1992; Turk 1988, 1997a) in M. Brodar (1999). Izsledke druge faze izkopavanj sta delno objavila Turk s sodelavci (Lau et al. 1997; Bastiani et al. 2000; Punović et al. 2002; Turk 2003a,b, 2006; Turk, Bastiani 2000; Turk et al. 2001; 2002b, 2003a, b, 2005a, b, 2006), kakor tudi M. Brodar (1999, 2009).

Terensko arheološko metodo dela dopolnjujejo različne analize in metode, ki so bile uporabljene v poterenski obdelavi gradiva, radiometrično datiranje, ESR datiranje, pelodne analize, antrakotomske analize, akustična analiza, eksperimentalna arheologija. Iz Divjih bab I izvira največja zbirka pleistocenskega oglja in peloda pri nas. Analiziranih je bilo več kot 2300 primerkov oglja (Culiberg 2007).

Leta 1995 je bila najdena preluknjana stegnenica mladega jamskega medveda: t.i. neandertalska piščal. Turk je s kovinskimi odlitki zobovij jamskega medveda, hijene in volka v sodelovanju s Strojno fakulteto v Ljubljani opravil poskusno luknjanje recentnih juvenilnih medvedjih stegnenic (sl. 3) (Turk et al. 2001). S pomočjo praktičnih

poskusov, eksperimentalne arheologije in večrezinske računalniške tomografije je Turku in sodelavcem uspelo pojasniti izvor lukenj, ki so nastale umetno. V prid hipotezi o umetnem izvoru lukenj so tudi rezultati poskusov G. Bastiani-ja (Bastiani, Turk 1997) in F. Z. Horusitzky-ja (Horusitzky 2003; Turk et al. 2003), ki jima je uspelo izdelati podobne luknje, kot so na piščali. Pomembno je bilo spoznanje, da sledovi orodij niso bili vidni na večini tako izdelanih lukenj, kar je pomenilo, da je možno izdelati luknje brez sledov izdelave. Po iskanju praktičnih možnosti za nastanek lukenj v luči obeh hipotez je bila piščal analizirana še z večrezinsko računalniško tomografijo (Turk et al. 2005). Temeljna ugotovitev večrezinske računalniške tomografije je, da luknje in zverske poškodbe niso istočasne. Najprej so nastale štiri luknje in šele nato večina poškodb, ki bi jih lahko pripisali zverem. Med etnomuzikologi, ki so prvi preučevali njene glasbene zmogljivosti, je precej hitro sprejeta kot paleolitska piščal. Nova spoznanja glede glasbene zmogljivosti piščali nam prinašajo raziskave akademskega glasbenika Dimkaroskega (2014).

Leta 2006 je arheologinja Patricija Bratina z ZVKDS OE Nova Gorica pri cerkvi sv. Ivana Krstnika nad jamo v sedimentih pleistocenske starosti našla levallois odbitek in jedro. Obe najdbi sta močno podobni tistim iz Divjih bab I in lahko nakazujeta na prisotnost planega paleolitskega najdišča v bližnji okolici.

Poleg vsakoletnih poročil o izkopavanjih v Varstvu spomenikov (Turk 1982; Turk, Dirjec 1983; Culiberg 1984; Turk, Dirjec 1984; Dirjec, Turk 1986; Dirjec, Turk 1987; Dirjec, Turk 1989; Dirjec, Turk, Šercelj 1990; Dirjec, Turk 1991; Dirjec, Turk 1992), je bilo objavljenih več člankov v Arheološkem vestniku (Brodar 1985; Turk, Dirjec, Culiberg 1989; Turk, Dirjec 1989; Turk, Dirjec, Šmidovnik 1990; Turk, Dirjec 1991; Turk et al. 1992; Turk et al. 1995; Bastiani, Dirjec, Turk 2000; Turk 2002; Albrecht, Holderman, Serangeli 2001), razpravah SAZU (Turk et al. 1989; Šercelj, Culiberg 1991; Turk, Dirjec, Kavur 1995; Paunović, Culiberg, Turk 2002;) in drugi slovenski in tuji strokovni literaturi (Turk 1982; Turk 1988; Turk, Culiberg, Dirjec 1989; Albrecht et al. 1998; Turk, Dirjec, Kavur, 1997; Turk 1997; Veil 1999; Svobjšak 1999; Kavur 1988; Turk, Bastiani 2000; Turk et al. 2002). Nekaj člankov Ivana Turka je bilo objavljenih v Idrijskih razgledih (Turk 1984-1986; Turk 1988; Turk 1992;). V celoti je najdišče Divje babe I objavljeno v monografijah Divje babe I, 1. in 2. del (Turk et al. 2007 in 2014).

4.2 Oris konservatorsko-restavratorskih posegov

Jamsko najdišče Divje babe je predstavljeno v okviru Arheološkega parka Divje babe kot arheološka prezentacija na prostem s predstavljenimi geološkimi in arheološkimi plastmi. Urejanje arheološkega najdišča se je začelo že med izkopavanji, vendar predvsem za potrebe arheoloških izkopavanj, omogočanje lažjega dostopa, transporta opreme in zavarovanja najdišča. ZRC SAZU je leta 1991 postavil tovorno žičnico, kasneje pa so z rešetkami zaprli vhod v jamo, postavili streho v jami in z rešetkami in

streho zaščitili profil pred jamo. Že tekom izkopavanj se je načrtovalo jamo odpreti za javni obisk in od leta 1997 naprej so se pripravljali različni projekti za opremljanje in ureditev jame. Postavljena je bila streha v notranjosti jame za preprečitev zamakanja, lopa pred vhodom za zaščito izpostavljenega čelnega profila ter rešetke na vhodu v jamo. Z omenjenimi posegi je bil prostor arheološkega najdišča zaščiten pred fizičnimi posegi in biodegradatorji. Leta 2005 je bil ustanovljen Arheološki park Divje babe v okviru katerega je vključen ogled jame z vodnikom. V sklopu Arheološkega parka Divje babe se je uredila zunanja dostopna infrastruktura in infrastruktura v jami ter na rešetke namestila svetlobna in toplotna izolacija. V jamo se je napeljala tudi elektrika. Obstoječa infrastruktura za obiskovanje najdišča obsega dostopno pot od cerkve sv. Ivana do platoja pred jamo, pot, podporne zidove in stopnice v jamo z zaščitnimi ograjami, montažno jamsko infrastrukturo, ki zajema stopnice, ograje, streho iz plastificirane ponjave znotraj jame ter informativno infrastrukturo v obliki informativnih, usmerjevalnih in opozorilnih tabel. Za obiskovalce pa je ob poti tudi postavljena klop za počitek in piknik ter koši za smeti. Jama je elektrificirana in osvetljena z reflektorji, v jami je tudi zvočna oprema.

Problem delovanja prenikajoče vode na profile z jamskimi sedimenti je začasno rešen z montažo plastificirane ponjave (strehe) znotraj jame, iz katere se s cevmi odvaja vodo in kondenz na pobočje pred jamo. Kljub temu so jamski profili še vedno ogroženi zaradi izpostavljenosti klimatskim spremembam v jami. Vhod v jamo je zaščiten z rešetkami, ki so obdane s svetlobno in termično zaščito. Čelni profil pred vhodom v jamo je zaščiten z dodatno rešetko in pločevinasto streho, ki ščiti izpostavljene arheološke profile pred vremenskimi in drugimi vplivi. Na platoju pred jamo stoji podporni kovinski steber nosilne jeklenice tovarne žičnice, ostanek dolgoletnih arheoloških izkopavanj.

Najdišče ima urejeno dostopno infrastrukturo za turistični obisk:

- Dostopne poti so primerno urejene, zaščitene in očiščene ter vzdrževane, postavljeni so koši za smeti.
- Postavljene so informativne in usmerjevalne table.
- Urejen je plato pred jamo z novozgrajenimi stopnicami v jamo.
- Urejena je infrastruktura v jami: stopnice znotraj jame za dostop do gornjega platoja in zadnjega dela jame, ograje, elektrika – osvetlitev in ozvočenje.
- Urejena je zavarovalna infrastruktura, ki preprečuje propadanje arheoloških plasti in varuje arheološke ostanke (lopa pred vhodom, streha (plastificirana ponjava znotraj jame), rešetke s svetlobno in termično izolacijo).

Arheološki profili v notranjosti jame so kljub manjšemu krušenju stabilni, vendar se prašijo. Vsebujejo označevalne elemente plasti - žebliji z vrvicami za označevanje plasti in listki z opisi plasti. Čelni profil v jami prikazuje zaporedje plasti od sedanosti do

paleolitskih plasti z ostanki kurišč in živalskih kosti v sedimentu. Zunanji čelni profil jamskih sedimentov pred jamo je zavarovan z zaščitno konstrukcijo s pločevinasto streho. Ni prezentiran za javnost in ni dostopen za obiskovalce ter je namenjen znanstvenim raziskavam. V zadnjem delu jame, ki je delno raziskan, se nahaja prostor, kjer je bilo odkritih veliko kosti jamskega medveda, deloma tudi v anatomsko naravni legi. Domnevno je bil tu v nekem obdobju brlog jamskega medveda. Po arheološki raziskavi je bil ta del namensko zasut, da ne bi prišlo do odtujevanja kosti in poškodb plasti. Večja količina odlomkov kosti je postavljenih na ogled v plastičnih gajbicah ob steni jame oz. ob robu sonde.

Leta 1997 je Ivan Turk iz Inštituta za arheologijo ZRC SAZU, vodja izkopavanj v Divjih babah, izdelal predlog načrta tehničnega opremljanja paleolitskega najdišča Divje babe I v dolini Idrije, v katerem obravnava tehnično opremo za potrebe izkopavanj, opredeli pa tudi dela, ki so potrebna za zaščito najdišča in ureditev okolice za obiskovalce. Istega leta, 1997, še pred koncem sistematičnih arheoloških raziskovanj, so v Mestnem muzeju Idrija pripravili Idejni projekt ureditve arheološkega najdišča Divje babe v turistične namene (Idejni projekt, 1997), v katerem so podali predloge za infrastrukturno in turistično ureditev jame z okolico in dostopnih poti, ureditev prostora v Cerkljanskem muzeju za stalno razstavo ter podali ideje za promocijo in popularizacijo najdišča.

Leta 1999 pripravljene Konservatorske smernice za prostorsko izvedbeni načrt za jamsko najdišče Divje babe I in Divje babe II (Bratina, Stupar 1999), v katerem so bile podane konservatorske smernice in varstveni režim tako za arheološki spomenik kot tudi za naravno dediščino. Konservatorske smernice so bile podane s poudarkom na tem, da je potrebno omogočiti nadaljnja raziskovanja obeh jam prav tako pa tudi obisk javnosti in s tem prezentacijo najdišča. Ivan Turk, vodja izkopavanj od leta 1988 do 1999, je v okviru ideje, da bi se jamo odprlo za javnost leta 2001 podal smernice za turistično ureditev jame Divje babe I, v katerih podaja predloge kako ohraniti obstoječe poizkopavalno stanje in predlaga določene izboljšave zaščitne in dostopne infrastrukture ter način ureditve okolice jame, postavitve in vsebino informativnih panojev in se zavzema za izdajo vodnika »Paleolitsko najdišče Divje babe I«.

Leta 2002 (marca) je bil s strani podjetja LINEA d.o.o. za Občino Cerkljano v sodelovanju z Idrijsko-Cerkljansko razvojno agencijo na podlagi kulturnovarstvenih smernic ZVKDS OE Nova Gorica izdelan predlog idejne rešitve za ureditev arheološkega najdišča Divje babe z naslovom: »Divje babe v Šebreljah – ureditev jame za ogled« (dopis ZVKDS št. 349-3-03/Br). Leta 2004 je bil ponovno izdelan idejni projekt z naslovom »Ureditev arheološkega parka Divje babe I«, ki ga je izdelalo podjetje Božič d.o.o. Inženiring.

Leta 2005 je bil izdelan elaborat »Arheološki park Divje babe« (avtor Koder Cveto) po naročilu Idrijsko cerkljanske razvojne agencije, ki podaja predloge za ureditev arheološkega parka, ki bi zajemal širše območje okoli najdišča in povezoval dolino reke

Idrijce in Šebreljsko planoto kot turistično destinacijo, v katerem je predviden in načrtovan tudi zbirni center z upravo parka v vasi. Od tega leta dalje se je arheološko najdišče Divje babe v okviru projekta Phare, ki ga je vodila Idrijsko-Cerkljanska razvojna agencija, urejalo za turistični obisk.

Leta 2012 je bilo izdano kulturnovarstveno soglasje (dopis ZVKDS št. 177-14/2011-Br/V) za posege v območju arheološkega najdišča, ki so nujni za zaščito arheoloških plasti v jami in za zagotovitev varnosti obiskovalcev jame. Glede na to soglasje se je leta 2013 uredilo jamo in prostor pred jamo v stanje, v katerem je danes (razširitev dostopa, izvedba podpornih zidov).

Leta 2014 je ZVKDS OE Nova Gorica izdelal za arheološko najdišče Divje babe I konservatorski načrt (Bratina, Brezigar, Turk 2014a), v katerem so podane smernice za ohranjanje in varovanje spomenika. Prav tako je leta 2014 ZVKDS OE Nova Gorica pripravil Smernice in strokovna izhodišča za pripravo načrta upravljanja (Bratina, Brezigar, Turk 2014b), v katerih je tudi strokovni elaborat M. Turka (2014).

4.3 Informacije o upravljanju

Trenutni skrbnik jame je Lokalna turistična organizacija Laufar Cerčno, javni zavod občine Cerčno, ki hrani tudi ključne vrat jame in po dogovoru organizira vodenje in ogled. Uradnega upravljalca jama nima. Skrbnik na podlagi usmeritev pristojnih strokovnih institucij (ZVKDS OE Nova Gorica in ZRSVN OE Nova Gorica) skrbi za čiščenje okolice arheološkega najdišča in vzdrževanje dostopne infrastrukture, občasno pripravo predstavitev, razstav, strokovnih izobraževanj vodnikov. Skrbnik redno izobražuje turistične vodnike, ki morajo imeti opravljeno usposabljanje, da lahko vodijo obiskovalce v jamo. Strokovni nadzor in strokovne odločitve pa so v pristojnosti prej omenjenih institucij, saj je arheološko najdišče Divje babe kulturni spomenik in naravna vrednota nacionalnega pomena.

Organizirani obiski Arheološkega parka Divje babe se izvajajo v obdobju od 1. aprila do 31. oktobra. Jama je od konca oktobra do konca marca za turistični obisk zaprta zaradi prezimovanja netopirjev malih in velikih podkovnjakov (naravovarstveni pogoji, dopis MOP št. 35720-1037/2004). Ogled Arheološkega parka Divje babe je mogoč izključno z vodnikom, na podlagi predhodnega dogovora z LTO Laufar Cerčno vsaj tri dni pred predvidenim prihodom. Vodenje se prične v Šebreljah, do Šebrelj je potreben lastni prevoz. Več informacij o jami in vodenih ogledih je dostopno na spletnih straneh <https://www.divje-babe.si/> in <http://visitcerkno.si/>. V zadnjih 4 letih, od leta 2016 do leta 2020, se beleži približno 10 % letno rast obiska. Leta 2020 je po podatkih LTO Laufar Cerčno jamo obiskalo okoli 1500 obiskovalcev.

Financiranje delovanja Arheološkega parka trenutno še ni opredeljeno, finančna sredstva zagotavlja LTO Laufar Cerčno in sicer:

- iz državnega in občinskega proračuna,
- z vstopninami, dotacijami in donacijami,
- s sredstvi, pridobljenimi z upravljanjem nepremičnin,
- s prihodki od prodaje blaga in storitev, trženja znamke parka,
- s pridobivanjem sredstev na podlagi sofinanciranja programov in projektov, iz sredstev lokalnih, državnih in mednarodnih skladov, ustanov oziroma drugih organizacij,
- iz proračunov lokalnih skupnosti v skladu z njihovimi programi oziroma sprejetim načrtom upravljanja.

Ustvarjeni presežek prihodkov nad odhodki se nameni za delovanje in razvoj.

5 Razumevanje spomenika in njegovih vrednot

5.1 Arheološka vrednost

Arheološko najdišče Divje babe I je najboljše raziskano paleolitsko jamsko najdišče v Sloveniji. Tu so potekala sistematična arheološka izkopavanja od leta 1980 do 1999, prvotno pod vodstvom arheologa Mitja Brodarja, kasneje pa Ivana Turka in Janeza Dirjeca iz Inštituta za arheologijo ZRC SAZU. Najdišče je bogato z ostanki pleistocenske favne, saj je bila tu najdena velika količina živalskih kosti različnih vrst živali, predvsem izstopajo kosti jamskega medveda. Jama Divje babe I razpolaga z največjo in najbolj kakovostno študijsko zbirko jamskega medveda v Sloveniji, ki je pomembna tudi v evropskem merilu.

Poleg tega je jama služila tudi kot občasno zatočišče neandertalcev, katerih prisotnost nam kažejo ostanki 21 kurišč in ognjišč, najdbe kamnitega orodja mousterienskega tipa, odlomki koščenega orodja in orožja in predvsem najdba piščali izdelane iz stegenice mladega jamskega medveda, ki velja za najstarejše znano glasbilo na svetu in postavlja najdišče Divje babe med najpomembnejša paleolitska najdišča ne samo v Sloveniji temveč tudi na širšem evropskem prostoru. Prav tako so zanimive domnevno namensko postavljene lobanje jamskih medvedov, ki bi lahko nakazovale tudi obredno uporabo jame, vendar za potrditev te teorije še ni dovolj dokazov.

Arheološko najdišče Divje babe je pomemben vir za razumevanje poselitve Šebrelj in celotne Slovenije v paleolitiku in ima velik potencial za nazorno predstavitev zgodovine poselitve in razvoja območja v paleolitiku.

5.2 Kulturna vrednost

Jamsko najdišče Divje babe I z najdbo najstarejšega znanega glasbila na svetu in mousterienskimi kulturnimi plastmi nosi kulturno vrednost na državnem nivoju. Za slovensko kulturo in slovenski narod je izjemnega pomena, saj nam omogoča spoznavanje najstarejše zgodovine našega prostora, ki nas z najdbo piščali postavlja ob bok svetovno znanim najdiščem z najstarejšimi ostanki umetnosti, ki izražajo začetke abstraktnega mišljenja in s tem učlovečenje človeka. Poleg piščali pa so pomembne tudi druge najdbe kamnitega orodja in koščeneh konic, pri katerih, glede na obliko in starost, lahko trdimo, da so izdelki neandertalca. Zaradi izjemnosti, redkosti in starosti arheoloških najdb najdišču pripisujemo veliko kulturno vrednost.

5.3 Naravne vrednote

Jame so naravne vrednote državnega pomena in naravno javno dobro. Jamo je v davni preteklosti izoblikovala tekoča voda. Glede na debelino sedimentov se domneva, da je zelo stara. Poudariti je treba tudi ranljivost jamskega okolja, njegovo enkratnost in veliko vrednost tako naravnih vrednot kot tudi kulturnih vrednot, zato se je predvsem potrebno truditi za ohranjanje naravne jame katero so v preteklosti uporabljali tudi ljudje. Najdišče Divje babe I v dolini Idrijce v zahodni Sloveniji leži na nadmorski višini 450 m pod robom Šebreljske planote, ki je del predalpskega hribovja v najbolj jugovzhodnem delu Alp. Lega jame v strmem skalnatem pobočju pod cerkvijo sv. Ivana v neokrnjeni naravi mešanega gozda ustvarja specifično naravno okolje, ki skupaj z vegetacijo in favno predstavljajo specifičen potencial in nakazujejo nove možnosti izrabe tega prostora tako v smislu izobraževanja kot tudi rekreacije.

5.4 Sodobne vrednote

Sodobne vrednote se kažejo predvsem v povezavi s potencialom, ki ga ima najdišče oziroma arheološki park kot turistična točka z vsemi dopolnilnimi dejavnostmi. Lahko postane pomemben del lokalne in regionalne identitete območja, glede na unikatnost najdbe do sedaj najstarejšega znanega glasbila na svetu pa tudi pripomore k nacionalni prepoznavnosti v mednarodnem prostoru in s tem igra pomembno vlogo pri razvoju območja v turističnem in posledično gospodarskem smislu. Lokacija je zanimiva tako v kontekstu kulturnega, arheološkega, zgodovinskega in ekonomskega vidika in ima velik izobraževalni in raziskovalni potencial. Predstavlja arheološko najdišče, ki ga bo mogoče dolgoročno uvrstiti v mrežo prezentiranih pleistocenskih najdišč Evrope - Ice-age Europe.

5.5 Ekonomski pomen

Gre za spomenik izjemne kulturne in arheološke vrednosti zaradi česar ima potencial za razvoj turizma in s tem tudi podeželja. Lokalna skupnost je ponosna na to posebno najdišče z edinstvenimi najdbami in je zainteresirana za ohranjanje in prezentacijo njihove in naše kulturne dediščine, kar se kaže že s tem, da se že od vsega začetka arheoloških raziskovanj aktivno vključuje v raziskovanje in ohranjanje dediščine. Prav sodelovanje z domačini je izjemnega pomena pri uspešnosti ohranjanja dediščine in njeni vključitvi v javno življenje neke skupnosti. Prepoznavanje takšnega ekonomskega pomena je še toliko bolj pomembno na relativno odročnih lokacijah, kjer lahko povečan pritok turistov pozitivno pripomore k ekonomski situaciji skupnosti, posredno infrastrukturno urejanje širše okolice pa olajša dostopnost tako obiskovalcem kot domačinom. S povečanim obiskom se razvijajo tudi druge dejavnosti, ki proizvajajo

nove možnosti za delo, s čimer postane arheološko najdišče le vezni člen celotne ponudbe.

5.6 Izobraževanje in rekreacija

Samo arheološko najdišče Divje babe I ima potencial za razvoj izobraževalnih programov na različnih nivojih, v kombinaciji z ostalimi bližnjimi primeri kulturne dediščine pa se spekter možnosti izobraževalnih programov še poveča. Možna je vzpostavitev učilnice na prostem s prikazom lomljenja surovine za kamnita orodja, z vzpostavitvijo arheoloških, kulturnih in naravoslovnih poti v bližnji okolici bi najdišče in celotna lokacija pridobili možnost obiska in s tem učenja tudi v času, ko je jama za obiske zaprta. Omogočeno je izobraževanje in spoznavanje arheološke in zgodovinske dediščine skozi različna zgodovinska obdobja od paleolitika, mlajše železne dobe in rimskega obdobja do srednjega veka in polpreteklih dob, ki so lahko predstavljene v smislu etnologije celotnega območja in vojaške zgodovine z ostanki prve svetovne vojne, ki se nahajajo na samem robu planote. Privlačna za ogled je tudi cerkev sv. Ivana oz. Janeza Krstnika s svojimi izjemnimi vedutami. Poleg tega ima glede na samo lego znotraj neokrnjene narave lokacija tudi velik potencial za razvoj različnih rekreativnih dejavnosti, kot npr. pohodništvo in kolesarstvo v širši okolici najdišča.

6 Ranljivost in ogroženost z usmeritvami za ohranjanje in varovanje spomenika

6.1 Ocena ranljivosti in ogroženosti

Stanje arheološkega najdišča Divje babe I je trenutno zadovoljivo, najdišče je dobro ohranjeno in vzdrževano, kljub temu pa potencialna nevarnost uničenja ostaja in je vezana na različne dejavnike, ki so lahko naravnega ali človeškega izvora. V primeru pomanjkanja upravljanja, virov (v smislu osebja in finančnih virov), rednega vzdrževanja arheološkega najdišča z okolico, stalnega monitoringa pristojne strokovne službe vseh segmentov spomenika in stalnega nadzora nad obiskovalci se lahko pospeši proces propadanja sestavnih delov spomenika in s tem samega območja kot celote. Vsak poseg v jamsko okolje pomeni trajnostne spremembe jamskega ekosistema, ki je nastajal tisoče let. Zagotoviti je potrebno stalni strokovni nadzor. V nadaljevanju poskušamo identificirati načine in stopnjo ogroženosti ter možnosti za izboljšanje stanja spomenika.

Oceno ogroženosti je potrebno obravnavati iz več vidikov, ogroženost kulturne dediščine, ogroženost naravnih vrednot ter ogroženost spomenika zaradi javne uporabe in nepravilnega upravljanja. Ogroženost se preuči glede na naravne faktorje, človeške faktorje in glede na vire oz. pomanjkanja virov.

Naravni faktorji:

- Potres – območje Divjih bab in Šebreljske planote leži na potresno zelo nevarnem območju, 8. stopnja potresne nevarnosti po MCS. Potresi podzemnih jam načeloma ne poškodujejo, večja ogroženost spomenika se kaže v krušenju skalnatega pobočja in skal na vhodu v jamo, podori.
- Naravne nesreče: Požar v naravnem okolju – majhna ogroženost, plazovi – majhna ogroženost
- Vremenske neprilike: močan veter, neurje, toča, žled, suša/zmrzal. Notranjost jame z vremenskimi neprilikami ni ogrožena, zunanja infrastruktura – majhna ogroženost, vplivno območje – zelo ogroženo.
- Naravni procesi: krušenje jamskih profilov – zelo ogroženo.

Človeški faktorji:

- Požar na objektu.
- Obiskovalci lahko poškodujejo notranjost jame, izpostavljene profile in odnašajo dele jamskega inventarja, arheološke artefakte ali kostne ostanke iz jame (poberejo iz tal ali izpulijo iz profilov).

- Vpliv prisotnosti človeka na jamsko floro in favno. Obiskovalci in razsvetljava v jami povzročajo tudi dvig temperature, zaradi katere se suši strop in stene jame, manj je pogojev za odlaganje sige, učinek razsvetljave na rast mahov in alg.
- Navzočnost obiskovalcev lahko povzroči smetenje okolja, hrup, uničevanje okolja - vandalizem (npr. risanje grafitov na skale, uničevanje vegetacije).
- Neprimerno vzdrževanje infrastrukture in arheološkega spomenika oziroma pomanjkanje vzdrževanja.
- Neprimeren razvoj okolice najdišča (parkirišča, toaletni prostori, smeti,...).

Viri oziroma pomanjkanje virov:

- Nezadostna količina osebja za vodenje obiskovalcev in vzdrževanje spomenika z zadostnim znanjem lahko negativno vpliva na spomenik.
- Nezadostnost finančnih virov za vzdrževanje lahko povzroči dolgotrajno degradacijo spomenika.

6.2 Ukrepi za varstvo pred naravnimi in drugimi nesrečami

V skladu z Zakonom o varstvu pred naravnimi in drugimi nesrečami (1994; v nadaljevanju: ZVNDN) se na področju zaščite in reševanja izvaja več ukrepov in nalog s katerimi se lahko prepreči nevarnost nastanka nesreče oziroma s katerimi se lahko zmanjša škodljive posledice nesreče in druge ogroženosti.

Tabela 4: Ukrepi in naloge za zmanjšanje škodljivih posledic nesreč in drugih ogroženosti.

| Nesreča | Ukrepi zaščite in reševanja | Naloge zaščite in reševanja |
|---------------------------------|--|--|
| Potres | Evakuacija ljudi Ocena poškodovanosti | Sanacija, popravilo Čiščenje dostopa |
| Plaz | Ocena poškodovanosti | Sanacija, popravilo Čiščenje dostopa |
| Požar v naravnem okolju | Evakuacija ljudi Zaščita kulturne dediščine | Gašenje in reševanje Prva pomoč Ocena poškodovanosti |
| Suša/zmrzal | Ocena poškodovanosti | Sanacija |
| Močan veter, neurje, toča, žled | Ocena poškodovanosti | Sanacija, popravilo Čiščenje dostopa |
| Požar na objektu – kratek stik? | Zaščita kulturne dediščine Ocena poškodovanosti | Gašenje in reševanje Popravilo oz. sanacija |
| Vandalizem | Ocena poškodovanosti | Prijava inšpekciji Popravilo oz. sanacija |

6.3 Ukrepi pri ogroženosti

Tabela 5: Opis ogroženosti in ukrepov ter nalog.

| Ogroženost | Ukrepi | Naloge |
|---|---|---|
| Ogroženost zaradi turizma; prevelika količina obiskovalcev, neprimerno vedenje, vpliv na jamsko floro in favno. | Ocena grožnje. | Omejitev števila obiskovalcev, predpisi in navodila dobrega obnašanja, monitoring jamske atmosfere. |
| Pomanjkanje vzdrževanja, neprimerno vzdrževanje. | Letno poročilo. | Nadzor nadzornega telesa, komisije ali pristojne območne enote ZVKDS. |
| Nepravilen razvoj okolice najdišča – parkirišče, smeti, toaletni prostori. | Izdaja Kulturnovarstvenih pogojev ZVKDS OE Nova Gorica. | Točno določene usmeritve za razvoj okolice. |
| Nezadostna količina osebja. | Zagotovi se primerno št. zaposlenih, volonterstvo, ... | Tečajji usposabljanja, delitev delavnih nalog. |
| Nezadostnost finančnih virov. | Ocena finančnega stanja in finančnih zmožnosti. | Sodelovanje na razpisih, iskanje sponzorjev. |

6.4 Smernice za ohranjanje in varovanje spomenika

V prilogah 1 do 3 so podane smernice in strokovno mnenje ZVKDS OE Nova Gorica in ZRSVN OE Nova Gorica za ohranjanje in varovanje spomenika.

Priloga 1 – Šebrelje - Arheološko najdišče Divje babe I (EŠD 9321), Šebrelje - Arheološko najdišče Dolenja vas s sv. Ivanom (EŠD 4790), Šebrelje – Cerkev sv. Janeza Krstnika (EŠD 4034) – izdaja konservatorskih smernic za načrt upravljanja območja Arheološkega najdišča Divje babe, ZVKDS OE Nova Gorica.

Priloga 2 - Strokovno mnenje s predlogi za varstvo naravne vrednote državnega pomena in biotske raznovrstnosti v postopku priprave načrta upravljanja za Arheološko najdišče Divje babe I. ZRSVN OE Nova Gorica.

Priloga 3 – Nosilna zmogljivost za naravno vrednoto Spodnja jama v Divjih babah (in za dostopne poti do jame) – dopis. ZRSVN OE Nova Gorica.

7 Vizija in cilji razvoja spomenika

Z določanjem vizije in ciljev razvoja oblikujemo razvojne in varstvene usmeritve arheološkega najdišča Divje babe I v prihodnjem časovnem obdobju v okviru vzpostavitve arheološkega parka. V Strategiji razvoja trajnostnega turizma v Občini Cerčno (2021) predstavlja kulturna dediščina enega izmed treh elementov vizije destinacije občine Cerčno, kulturni turizem pa enega izmed turističnih produktov in doživetij z velikim potencialom razvoja. Slovenski turizem se že nekaj zadnjih let premika v razvoj visoko kakovostnih in avtentičnih doživetij z višjo dodano vrednostjo.⁵ Slovenija se tudi zavzema za hitrejši razvoj digitalne družbe in izrabo priložnosti, ki jih omogočajo informacijsko - komunikacijske tehnologije in internet za splošne gospodarske in družbene korist.⁶ V tej smeri smo oblikovali tudi vizijo razvoja arheološkega najdišča Divje babe, ki jo bomo dosegli z oblikovanjem kratkoročnih, srednjeročnih in dolgoročnih ciljev. Pri oblikovanju vizije varstva in razvoja moramo poudariti, da je upravljanje z dediščino v obliki arheološkega parka samo po sebi specifična, ki predvideva uporabo arheološkega najdišča v namene izobraževanja, povečanja dostopnosti, pa tudi obogatitve turistične ponudbe, pri čemer se navedeno podreja osnovnemu namenu, to je ohranjanju (Breznik 2012, 109). Vizija mora privedi do celostnega in trajnostnega ohranjanja dediščine in njenega razvoja ter vpetosti v sodobno življenje.

Z vizijo varstva in razvoja želimo na območju arheološkega najdišča Divje babe I dolgoročno vzpostaviti stanje, s katerim bo ohranjanje dediščine celostno in trajnostno in bo omogočalo njen nadaljnji razvoj. Glavni poudarki vizije varstva in razvoja so:

- Ohranjanje jam Divje babe I in II pred propadanjem in varovanje pred uničenjem.
- Ureditev statusa z razglasitvijo arheološkega najdišča Divje babe I za spomenik državnega pomena.
- Nadaljevanje raziskovalnega dela.
- Ureditev celostne podobe arheološkega parka za prezentacijo in interpretacijo.
- Ureditev obiska z določitvijo maksimalnega števila obiskovalcev zaradi možnosti preobremenitve jame.

⁵ Vir: Strategija trajnostne rasti slovenskega turizma 2017-2021 (https://www.slovenia.info/uploads/dokumenti/kljuni_dokumenti/strategija_turizem_koncno_9.10.2017.pdf).

⁶ Vir: Digitalna Slovenija 2020 – Strategija razvoja informacijske družbe do leta 2020 (<https://www.gov.si/assets/ministrstva/MJU/DID/Strategija-razvoja-informacijske-druzbe-2020.pdf>).

- Ustvarjanje lastnega prihodka s prodajo vstopnic in storitev (razvejana tržna dejavnost, ki deluje podporno izvajanju osnovne dejavnosti, ki je varovanje in izobraževanje).
- Ureditev informacijskega centra s stalno razstavo in drugimi dopolnilnimi dejavnostmi v okviru interpretacije arheološkega najdišča.
- Ureditev parkirišča izven varovanega območja.
- Oblikovanje celovite turistične ponudbe z dopolnilno ponudbo, ki obiskovalcu zagotavlja udobje in povečuje dostopnost in temelji na prepoznavnosti arheološkega parka.
- Izvajanje promocije celovite turistične ponudbe in informiranje obiskovalcev in s tem povečanje prepoznavnosti.
- Sodelovanje na razpisih (državnih, mednarodnih) in pridobitev finančne podpore za ureditev informacijskega centra.
- Članstvo, povezave z mednarodnimi organizacijami, inštitucijami, ki se ukvarjajo z varovanjem in predstavljanjem kulturne dediščine, preko katerih se dodatno izboljša prepoznavnost v mednarodnem prostoru.

7.1. Cilji razvoja spomenika

Za doseg vizije varstva in razvoja smo definirali kratkoročne, srednjeročne in dolgoročne cilje. Kratkoročni cilji so predvsem usmerjeni v zaščito in ohranjanje ter vzpostavitve aktivnosti za razvoj trženja. V srednjeročnih ciljih smo se posvetili oblikovanju celovite turistične ponudbe, izvajanju promocije ter ureditvi dostopne infrastrukture kot npr. parkirišč. Dolgoročni cilji zajemajo ureditev informacijskega centra s postavitvijo stalne razstave in didaktičnimi vsebinami, ki bi približali jamsko arheološko najdišče širši množici, saj je obisk jame zaradi težkega dostopa in potencialnega ogrožanja naravnih in kulturnih vrednot omejen. Cilje smo postavili v časovni okvir petih let, obdobje veljavnosti načrta upravljanja (Plestenjak, Stokin, Zanier 2014, 167).

Kratkoročni cilji (rok 1 leto):

- Oblikovanje idejne predloge za prenovo zavarovalne infrastrukture (menjava strehe v notranjosti jame, menjava oz. prenova lope za zaščito arheološkega profila pred jamo, študije osvetlitve in ozvočenja, prezentiranje profilov).
- Ureditev jame Divje babe I in okolice za prezentacijo in interpretacijo v skladu s strokovnimi smernicami in usmeritvami z vidika varstva kulturne dediščine in naravnih vrednot.
- Določitev načina upravljanja in upravljavca Arheološkega parka Divje babe.

- Določitev strokovne skupine za nadzor upravljanja arheološkega jamskega najdišča v okviru arheološkega parka z vidika varstva kulturne dediščine in naravnih vrednot.
- Ureditev odnosov z lastniki zemljišč.
- Razglasitev arheološkega najdišča Divje babe I za kulturni spomenik državnega pomena.
- Zagotovitev sredstev za upravljanje in vzdrževanje arheološkega najdišča Divje babe I in arheološkega parka.
- Določitev in vzpostavitev dopolnilnih aktivnosti in dejavnosti za obiskovalce (delavnic, itd).
- Razvoj tržne dejavnosti - popularizacija, oglaševanje, trženje, razvoj dopolnilnih dejavnosti.
- Določitev nosilne zmogljivosti za rabo naravne vrednote z upoštevanjem usmeritev za ohranjanja arheološkega najdišča.
- Zagotovitev prihodka od prodaje vstopnic in drugih tržnih dejavnosti.
- Vzpostavitev sodelovanja z vsemi deležniki (občina, lastniki, lokalna skupnost, turistične organizacije, strokovne ustanove,...).

Srednjeročni cilji (2-3 leta):

- Ureditev celostne podobe arheološkega parka, oblikovanje celovite turistične ponudbe in izvajanje promocije.
- Prenova zavarovalne infrastrukture (menjava strehe v notranjosti jame, menjava oz. prenova lope za zaščito arheološkega profila pred jamo, študije osvetlitve in ozvočenja, prikaz profilov).
- Pridobitev vsaj dela gradiva izkopanega v jamah Divje babe I in II v obliki replik ali digitalnih 3d rekonstrukcij.
- Popis vsega izkopanega gradiva iz različnih inštitucij, kjer je hranjeno.
- Ureditev parkirišča za obiskovalce izven varovanega območja dediščine.
- Organizacija in izvedba kulturnih in drugih prireditev.
- Sodelovanje na razpisih.
- Nadaljevanje arheoloških raziskav v jamah Divje babe I in II s poizkopavalno obdelavo gradiva.
- Zagotovitev sredstev za zaposlitev ene osebe za polni delovni čas z zahtevano izobrazbo na področju arheologije in interpretacije dediščine, po možnosti pa tudi na področju varstva narave.

Dolgoročni cilji (3-5 let):

- Ureditev informacijskega centra s postavitvijo stalne razstave in didaktičnimi vsebinami.

- Ureditev dolgoročnega financiranja arheološkega parka, informacijskega centra, znanstvenih raziskav in spremljevalnih dejavnost.

7.2. Strateški in izvedbeni cilji

V petletnem obdobju trajanja načrta upravljanja se zagotovi pogoje za doseganje strateških in izvedbenih ciljev po posameznih dejavnostih z opredelitvijo nalog in aktivnosti, katerih izvajanje je pogoj za doseganje ciljev. Pri strateških in izvedbenih ciljih opisujemo strategijo po dejavnostih, kot so načrt upravljanja znanja, načrt varstva in ohranjanja, načrt valorizacije in komunikacijski načrt. Te dejavnosti zajemajo planiranje dodatnih arheoloških raziskav, prioritete pri dodatnih varstvenih postopkih za ohranjanje in varovanje spomenika, prezentacijo, interpretacijo in popularizacijo arheološkega najdišča ter povečanje prepoznavnosti s promocijami v ciljnih skupinah. Izhodišča za pripravo strateških in izvedbenih ciljev predstavljajo prispevek Teoretska izhodišča za izdelavo načrta upravljanja kulturnih spomenikov (Plestenjak, Stokin, Zanier 2014), Smernice in strokovna izhodišča za pripravo načrta upravljanja arheološkega najdišča Divje babe I (Bratina, Brezigar, Turk 2014b) in usmeritve za ohranjanje in varovanje spomenika, ki so podane v Konservatorskem načrtu – Šebrelje - Arheološko najdišče Divje babe I, EŠD: 9321 (Bratina, Brezigar, Turk 2014a, 25).

7.2.1 Načrt upravljanja znanja

Zajema planiranje dodatnih raziskav in določanje sistema arhiviranja, usposabljanja in dostopa o informacij. Nabor možnih dejavnosti:

- Priprava programa za nadaljnje arheološke raziskave, izkopavanja v jami Divje babe I.
- Priprava predloga za arheološke raziskave širše okolice in jame Divje babe II.
- Izvedba oz. dokončanje nedestruktivnih arheoloških raziskav kot npr. 3D skeniranje jame in vhodnega pobočja oz. okolice jame za potrebe arheološke interpretacije, lidar Šebreljske planote s preverbo rezultatov na terenu.
- Določitev sistema arhiviranja podatkov in dostopa do informacij o arheoloških raziskavah.
- Doseganje izobraževalnega potenciala z izvajanjem izobraževalnih programov za usposabljanje vodnikov in izobraževalnih programov za obiskovalce.
- Vključitev lokalne skupnosti v upravljanje.
- Obveščanje lokalne skupnosti o doseženih ciljih in novih projektih.

7.2.2 Načrt varstva in ohranjanja

Opreljuje potrebe po dodatnih varstvenih postopkih ter določanje prioritete restavriranja, konserviranja, vzdrževanja in monitoringa. Podrobne usmeritve za ohranjanje in varovanje spomenika ter konservacija arheoloških ostankov so podane v Konservatorskemu načrtu – Šebrelje - Arheološko najdišče Divje babe I, EŠD: 9321 (Bratina, Brezigar, Turk 2014a, 25). Nabor možnih dejavnosti:

- Določitev upravljavca, ki bo pripravil dolgoročni načrt upravljanja ter prevzel naloge upravljanja Arheološkega parka Divje babe.
- Določitev strokovne nadzorne komisije, ki bo nadzirala aktivnosti v okviru upravljanja arheološkega parka ter skrbela za nadzor nad kvaliteto dela in preprečitev pretirane komercializacije in popularizacije.
- Obnova in dopolnitev prezentacije arheoloških profilov v jami in pred jamo ter vzdrževanje dostopne infrastrukture in dostopnih poti so prioritete naloge v okviru vzdrževanja arheološkega parka in okolice.

7.2.3 Načrt valorizacije

Predvideva oblikovanje storitev in dejavnosti v sklopu prezentacije, interpretacije ter popularizacije arheološkega parka. Nabor možnih dejavnosti:

- Prezentacija jamskih profilov.
- Predstavitev vsaj dela izkopanih arheoloških najdb v obliki replik ali digitalnih 3d rekonstrukcij.
- Popis vsega izkopanega gradiva iz različnih inštitucij, kjer je hranjeno.
- Postavitev stalne razstave o Divjih babah v Cerkljanskem muzeju ter priprava občasne razstave primerne za potovanja in gostovanja.
- Izobrazba kadra za vodenje obiskovalcev.
- Izdelava promocijskega gradiva.
- Priprava tržnih artiklov (replike najdb, spominki,...).
- Priprava spremnega izobraževalnega programa v obliki delavnic, taborov, predavanj in podobnih didaktičnih programov.
- Uporaba pripomočkov za interpretacijo in popularizacijo jame ter druge kulturne in naravne dediščine v okolici.
- Ureditev parkirnega prostora izven območja varovanja kulturne dediščine.
- Ureditev informacijskega centra s stalno postavitvijo razstave in prilagoditvami za gibalno ovirane, slepe in slabovidne obiskovalce ter druge ranljive skupine.
- Vzpostavitev dopolnilne turistične ponudbe (gostinska ponudba, prodaja spominkov) izven območja varovanja kulturne dediščine.

7.2.4 Komunikacijski načrt

Pomemben je za notranjo komunikacijo in omogoča povečanje prepoznavnosti dediščine s promocijami v krogu sedanjih ciljnih skupin in tudi potencialnih, novih interesnih skupin. Nabor možnih dejavnosti:

- Promocija arheološkega najdišča Divje babe I v okviru arheološkega parka.
- Izdelava celovite turistične ponudbe in povezava z ostalimi elementi kulturne in naravne dediščine v sklopu arheološkega parka.
- Organizacija različnih dopolnilnih dejavnosti (izobraževalne, kulturne prireditve, družabni dogodki, delavnice, sestanki in srečanja,...).
- Vključevanje lokalnega prebivalstva in njihovih storitev v program prezentacije in/ali interpretacije ter pri prireditvah.
- Uporaba komunikacijskih kanalov in orodij, s katerimi se lahko doseže ciljne skupine (spletna stran, mobilna aplikacija, družabna omrežja, direktni marketing, promocijska gradiva, oglaševanje, ...).

8 Izvedbeni načrt

8.1 Načrt upravljanja znanja: upravljanje informacij o spomeniku

8.1.1 Informacije o spomeniku

Informacije o spomeniku hranijo strokovne službe (ZVKDS OE Nova Gorica, ZRSVN OE Nova Gorica, Narodni muzej Slovenije, ZRC SAZU, Tolminski muzej). Kopije strokovnih poročil in rezultatov raziskav ter drugih dokumentov povezanih s spomenikom hrani bodoči upravljavec, ki hrani tudi kopijo konservatorskega načrta in načrta upravljanja. Osebjem ima dostop do teh informacij.

8.1.2 Ustanovitev strokovne skupine

Za potrebe nadzora izvajanja načrta upravljanja se ustanovi strokovna skupina, ki skrbi za nadzor upravljanja arheološkega najdišča v okviru arheološkega parka. Strokovna skupina je povezovalni organ z znanstvenoraziskovalnimi ustanovami in državnimi organi na referenčnih področjih (varstvo kulturne dediščine, varstvo narave). V njej so združeni predstavniki upravljalca, strokovnih institucij, Občine Cerklje ob Savi in predstavniki lokalnih deležnikov ali društev. Letna poročila in zaključno poročilo o izvajanju nalog načrta upravljanja predloži upravljavec strokovni skupini in pristojnemu ZVKDS OE Nova Gorica ter ZRSVN OE Nova Gorica, ki pregledajo in ocenijo poročilo. Zaključno poročilo o izvajanju nalog načrta upravljanja pripravi upravljavec po zaključku trajanja načrta upravljanja.

Strokovno skupino sestavljajo:

- 1 član Občine Cerklje ob Savi
- 1 član ZVKDS OE Nova Gorica
- 1 član ZRSVN OE Nova Gorica
- 1 član turističnega društva Šebrelje
- 1 član turističnega društva Reka
- 1 član predstavnik upravljalca (LTO Cerklje ob Savi)

Mandat strokovne skupine traja za čas izvajanja načrta upravljanja in se sestaja po potrebi oziroma najmanj enkrat letno. Strokovna skupina spremlja učinkovitost izvajanja strateških ciljev v okviru načrta upravljanja. Učinkovitost izvajanja postavljenih ciljev v okviru načrta upravljanja se spremlja preko letnih poročil, ki jih pripravi upravljavec. Po zaključku veljavnosti načrta upravljanja se izvede analizo

učinkovitosti opravljanja zadanih nalog in uresničevanja ciljev ter izdela zaključno poročilo z oceno učinkovitosti upravljanja.

Naloge strokovne skupine:

- Ugotavlja ustreznost načrta upravljanja glede na strokovne smernice.
- Obravnava tematike s področja strokovnega dela na območju arheološkega najdišča.
- Predlaga rešitve glede na strokovna spoznanja.
- Obravnava strokovna vprašanja.
- Skrbi za usklajenost strokovnih podlag ter za nadzor delovanja in upravljanja spomenika v okviru arheološkega parka.

8.1.3 Izdelava projektov in idejnih zasnov

Pri vseh projektih, idejnih zasnovah, načrtih prezentacije oziroma interpretacije kulturnih in vrednot v območju arheološkega parka je potrebno upoštevati smernice ZVKDS OE Nova Gorica in ZRSVN OE Nova Gorica.

8.1.4 Določitev izvajalca raziskav

Za nadaljevanje arheološke raziskave arheološkega jamskega najdišča Divje babe I in Divje babe II ali bližnje okolice obeh jam mora biti izkazan tako znanstveni kot javni interes. Dodatne strokovne raziskave lahko izvajajo pristojne službe in zunanji izvajalci izbrani na podlagi razpisa, ki ga objavi upravljavec:

- izvajalec mora izpolnjevati vse pogoje po Pravilniku o arheoloških raziskavah (2013);
- izvajalec mora zagotoviti arheologa s specializacijo iz obdobja paleolitika in vsaj dva strokovna delavca arheologa, po potrebi še dodaten strokovni kader - arheozoologa, antropologa;
- izvajalec mora zagotoviti izvedbo dodatnih interdisciplinarnih analiz in interdisciplinarne metode dela;
- izvajalec mora imeti zagotovljena sredstva za izvedbo raziskave in poizkopavalno obdelavo gradiva in arhiva najdišča;
- izbiro izvajalca mora potrditi Komisija za arheološke raziskave pri Ministrstvu za kulturo;
- pri izvajanju raziskav se čim bolj vključuje lokalno prebivalstvo (delovna sila in prostovoljci);

8.1.5 Obveščanje javnosti

Za obveščanje javnosti o spomeniku in za promocijo spomenika skrbi upravljavec in drugi deležniki, kot npr. turistična društva in organizacije ter muzeji v okviru svojih osnovnih dejavnosti. Za obveščanje o načinu upravljanja, doseženih ciljih in novih projektih upravljavec enkrat letno skupaj s strokovno komisijo obvešča lokalno skupnost v okviru sestanka krajevne skupnosti.

8.1.6 Doseganje izobraževalnega potenciala

Za doseganje izobraževalnega potenciala spomenika upravljavec v sodelovanju s strokovnimi sodelavci izvaja različne izobraževalne programe za usposabljanje vodnikov in izobraževalne programe za obiskovalce, kot npr. organizacija različnih delavnic, vodenih ogledov, predavanj za strokovno in laično javnost ter različne kulturne dogodke, ki se jih definira v skladu z načrtom dela. Izobraževalne in druge dopolnilne programe vodi kustos pedagog v sodelovanju s strokovnimi sodelavci.

8.2 Načrt varstva in ohranjanja: varovanje, konserviranje in restavriranje spomenika

V času veljavnosti načrta upravljanja se bodo skladno z usmeritvami ZVKDS OE Nova Gorica in ZRSVN OE Nova Gorica izvajali ukrepi in aktivnosti za obnovo in oživitev arheološkega najdišča.

8.2.1 Čiščenje jame

Arheološki profili v notranjosti jame Divje babe I so kljub manjšemu krušenju stabilni, vendar se prašijo. Prah na profilih otežuje vidljivost in razpoznavnost plasti. Ostanki sedimenta in živalske kosti, morebiti tudi arheološki artefakti se nabirajo na tleh, obiskovalci jih lahko pohodijo ali odtujijo. Prav tako so iz profilov izpadli žebli z vrvicami, ki so označevale plasti, listki z opisi plasti pa so izgubili barvo, zato opis ni več čitljiv. Nujno je urejanje profilov v smislu občasnega čiščenja in menjave označevalnih elementov plasti v profilih. Dolgoročno bi bilo nujno utrjevanje profilov z namenom preprečevanja krušenja. Potrebno bi bilo občasno čiščenje tlaka z odstranitvijo porušenega materiala iz jame. Po potrebi se odstrani smeti, ki jih v jamo zanesejo obiskovalci. Čiščenje tlaka in čiščenje profilov lahko izvaja le strokovno usposobljen izvajalec po navodilih in pod konservatorskim nadzorom pristojnega ZVKDS OE Nova Gorica. Morebitne najdbe se hranijo v pristojni inštituciji (pristojni muzej) in so vpisane v inventarno knjigo.

8.2.2 Zaščita glavnega čelnega profila v jami

Čelni profil v jami Divje babe I prikazuje zaporedje plasti od sedanosti do paleolitskih plasti z ostanki kurišč in živalskih kosti v sedimentu. V preteklosti je bil ta profil že poškodovan. Profil je obiskovalcem dostopen in zato obstaja nevarnost, da se bodo obiskovalci nanj naslanjali, se ga dotikali in ga posledično poškodovali. Za zaščito čelnega arheološkega profila v jami je nujna montaža zaščitne ograje, višine 1m na najožjem delu, za stopnicami, približno 2m pred čelnim jamskim profilom, vpeto v bočne skalne stene. Ograja naj bo enaka ostalim ograjam v jami (spodnja in zgornja horizontala (kovinska cev Ø 50 mm) in pokončne palice (Ø 15 mm) na razdalji 12 cm. Potrebno je izdelati idejni projekt prezentacije jamskega čelnega profila, ki ga potrdi pristojni ZVKDS OE Nova Gorica.

8.2.3 Zadnji del jame z »brlogom jamskega medveda«

V zadnjem delu jame Divje babe I, ki je delno raziskan, se nahaja prostor, kjer je bilo odkritih veliko kosti jamskega medveda, deloma tudi v anatomsko naravni legi. Domnevno je bil tu v nekem obdobju brlog jamskega medveda. Po arheološki raziskavi je bil ta del namensko zasut, da ne bi prišlo do odtujevanja kosti in poškodb plasti. Večja količina odlomkov kosti je postavljenih na ogled v plastičnih gajbicah ob steni jame oz. ob robu sonde. Na ogled je v zadnjem delu jame postavljena video projekcija, ki s projiciranjem na steno jame predstavlja zgodbo o življenju v obdobju neandertalcev. Zadnji del jame z »brlogom jamskega medveda« se prezentira za javnost vsaj v obliki informativne označevalne table.

8.2.4 Zunanji čelni profil pred jamo

Zunanji čelni profil jamskih sedimentov pred jamo Divje babe I je zavarovan z zaščitno konstrukcijo s pločevinasto streho. Ni prezentiran za javnost in ni dostopen za obiskovalce. Zaščitna infrastruktura je trenutno zadostna in se je ne spreminja. Čelni profil se prezentira za javnost (predvsem za strokovno javnost), vsaj v obliki informativne označevalne table, na kateri je označen, narisani ali shematizirani profil. Tabla je lahko nameščena na steno zaščitne konstrukcije. Potrebno je izdelati idejni projekt prezentacije zunanjega čelnega profila, ki ga potrdi pristojni ZVKDS OE Nova Gorica.

8.2.5 Poseg v kulturno dediščino

V območju spomenika so sprejemljive le znanstvene raziskave z namenom preverbe nerešenih strokovnih vprašanj glede kronološke in kulturne opredelitve jame Divje babe I in II, razjasnitve morebitne paleolitske poselitve na prostem na zgornjem platoju, preverbe obstoja arhitekturnih ostankov na območju platoja s cerkvijo sv.

Ivana, vrednotenje ostalin iz obdobja vojaških konfliktov, itd, seveda ob izkazanem javnem ali utemeljenem strokovnem interesu. Pri tem je v največjem možnem obsegu potrebno posluževati nedestruktivnih metod (kot so lidar, geofizika, itd.) in v primeru zemeljskih posegov le-te zmanjšati na čim manjši obseg. Obvezno je tudi ohranjevanje kontrolnih blokov, ki nudijo možnost preverbe raziskovalcem v prihodnje, ko bodo znanje in raziskovalne metode na višjem strokovnem nivoju in bo posledično tudi fizični poseg v arheološke zapise manjši. Od raziskovalcev se zahteva usposobljenost za tovrstne raziskave z referencami in izdelavo terenske dokumentacije, ki omogoča interpretacijo rezultatov z možnostjo čim boljše predstavitve javnosti, t.j. 3D virtualne predstavitve. Nedovoljene in nekontrolirane raziskave oziroma iskanje s strani uporabnikov detektorjev je v območju spomenika prepovedano. Za uspešno preprečevanje nedovoljenih in nestrokovnih izkopov v območju arheološkega spomenika je zelo pomembno ozaveščanje ljudi o pomenu ohranjanja dediščine. Le tako lahko posamezniki prepoznajo ter javijo pristojnim organom nedovoljeno uporabo detektorjev ali druge nekontrolirane izkope na najdišču.

Za arheološke raziskave velja določba 31. člena ZVKD-1. Na tej podlagi je treba za raziskave in odstranitev arheoloških ostalin (ne le registriranih arheoloških najdišč) imeti predhodno soglasje Ministrstva za kulturo. Izvedbo raziskave nadzoruje ZVKDS, konkretno pristojni arheolog - konservator Službe za kulturno dediščino.

V primeru novih oziroma nadaljevanja arheoloških izkopavanj na območju spomenika je potrebno upoštevati naslednje smernice:

- Znanstvenoraziskovalno delo v parku se sme izvajati le s predhodnim dogovorom z upravljavcem parka, pri čemer izvajalec znanstvene raziskave predloži upravljavcu predhodno pisno obvestilo s podatki o kraju, trajanju, načinu in namenu njene izvedbe.
- Izvajalec znanstvenoraziskovalnega dela po raziskavi predloži svoje izsledke.
- Potrebno je zaščititi jamske profile in plasti, ki so odkopani in prezentirani, da se v primeru del znotraj jame ne bi poškodovali ali uničili.
- Potrebno je ohranjati kontrolni blok, ki omogoča znanstvena preverjanja v prihodnosti.
- Določitev lokacij drugih morebitnih kontrolnih blokov na različnih mestih v jami (npr. vhod, sredina, ob stenah, na koncu).
- Novo izkopno polje in njegov obseg se določi v skladu z znanstvenim interesom in z upoštevanjem predhodnih raziskav ter s pogoji pristojnega ZVKDS in soglasja Ministrstva za kulturo.
- Obseg izkopnega polja ne sme ogroziti statičnosti kontrolnih blokov.
- Po izkopavanjih je potrebno prezentirati novonastali profil ali več profilov.
- Prostor pred jamo se ne sme nasuvati in izravnati, saj je pobočje pred jamo v bistvu nasutje, ki ga v zgornjem delu predstavlja izkopan material iz arheoloških izkopavanj (še nesejan) v spodnjem delu pa originalni sedimenti.

- Odkopani material, ki je arheološko pregledan, se odlaga na urejene ali posebej določene deponije; morebitnih poškodb na okoliški vegetaciji se sanira.

V primeru dodatnih gradbenih posegov za potrebe urejanja arheološkega najdišča za prezentacijo in dostopnost javnosti ter v primeru vzdrževalnih posegov obstoječe infrastrukture ali poseganja v stene jame zaradi krušljivosti skalostajajo v veljavi kulturnovarstveni pogoji in smernice, ki jih je ZVKDS OE Nova Gorica podal leta 1999 in kasneje 2003 (Bratina P., M. Stupar, Konservatorske smernice za prostorsko izvedbeni načrt za jamsko najdišče Divje babe I in Divje babe II, ZVNKD – Gorica, Nova Gorica, 1999; dopis ZVKDS OE Nova Gorica št. 349-3-03/Br in dopis ZVKDS OE Nova Gorica št. 349-13-2003-B/K). Za vsak nov poseg je potrebno zaprositi za nove kulturnovarstvene pogoje in pridobiti kulturnovarstveno soglasje, ker je jama Divje babe I tudi naravna vrednota je potrebno za vsak poseg pridobiti tudi soglasje Zavoda RS za varstvo narave. Poseg v jamske profile ali v jamski sediment je dovoljen izključno pod arheološkim nadzorom, prav tako ni dovoljeno brez nadzora poseganje v stene jame.

8.2.6 Spremljanje stanja jame in jamske atmosfere

Spremljanje stanja jam je določeno po 12. členu ZVPJ in obsega opazovanje in nadzorovanje odkritih jam v Republiki Sloveniji, njihovega jamskega živega sveta in inventarja, ekoloških razmer v jamah, onesnaženost jam in število obiskovalcev jam. Te podatke mora upravljavec enkrat letno poročati na predpisan način organizaciji pristojni za ohranjanje narave.

Izvajanje meritev v jamah ni zakonsko določeno, vendar je priporočljivo zaradi nadzora negativnih vplivov obiskovalcev na jamsko okolje. Najpomembnejši parametri, ki naj bi jih v jamah merili so:

- Temperatura zraka
- Temperatura vode
- Relativna vlažnost
- Koncentracija CO₂
- Koncentracija radona

V večini primerov se priporoča izvajanje meritev štirikrat dnevno. Vse potrebno za meritve naj pripravi strokovno usposobljen izvajalec.

8.3 Načrt valorizacije: izboljšanje prezentacije in uporabe spomenika

8.3.1 Izboljšanje fizičnega dostopa do dediščine

Dostop znotraj jame in usmerjanje obiskovalcev

Jama je opremljena z dostopno infrastrukturo, ki omogoča varen ogled najdišča in varuje arheološke ostanke, hkrati pa so prezentirani ostanki v jami obiskovalcem dostopni in dovolj informativni.

Obiskovalce je potrebno usmerjati in jih izobraževati o primernem odnosu do dediščine ter pravilnem obnašanju na arheološkem najdišču, da ne pride do poškodb in onesnaženja dediščine:

- predvidena in označena je pot gibanja, dostopnost do občutljivih elementov dediščine, n.pr. arheološki profili v jami je omejena;
- obisk jame je možen samo v spremstvu vodnika, ki obiskovalce pouči o pravilnem obnašanju;
- dotikanje arheoloških profilov in sten jame ni dovoljeno, odnašanje materiala, arheoloških artefaktov ali ostankov živalskih kosti iz jame ni dovoljeno, smeti se odnese s seboj;
- pravila in napotki za primerno obnašanje na arheološkem najdišču so objavljeni in podani v obliki piktogramov na informativnem materialu (prospekti, vodniki, v manjši meri informativne table);
- vnos hrane in pijače v jamo ni dovoljen;
- domačim živalim vstop ni dovoljen;
- kajenje in kurjenje v jami je prepovedano.

Obiskovalce je potrebno opozoriti tudi na varnost, saj pot do najdišča na določenih delih poteka po nevarnih odsekih, kjer je zavarovana z zaščitno ograjo. Potrebno je redno odstranjevanje krušljivih delov skale/stene in vzdrževanje dostopne poti. Potrebna je postavitve opozorilnih tabel – prepad, nevarnost zdrsa, padajoče kamenje, na lastno odgovornost. Vodniki morajo biti usposobljeni za nudenje prve pomoči in povezani z enoto prve pomoči in reševalci v primeru nesreče. Nadzor obiska in vodenje evidence obiskovalcev vodi upravljavec z vpisno knjigo.

Na tiskanem informativnem materialu in na informativnih tablah je potrebno izpostaviti določitev pravil obnašanja v jami:

- hoja izven označenih poti v jami ni dovoljena,
- dotikanje profilov, jamskega inventarja ni dovoljeno,
- pobiranje arheoloških artefaktov in živalskih kostnih ostankov ni dovoljeno.

Dostopna pot od naselja Reka do jame

Do jame Divje babe I je mogoče priti tudi iz Reke. Gre za gozdno pot, ki se vzpenja od izhodišča pri kmetiji Šturm Ivana, Reka 19, po strmem pobočju proti Divjim babam. Prehoditi je potrebno 330 m višinske razlike. Označena steza preskoči utrjeno hudourniško strugo, zavije k sosednji grapi in se visoko nad njo prevali čez rob. Potem

pelje čez prepadno skalovje, se zravna in pridruži kolovozu, ki gre do cerkve sv. Ivana. Pot je slikovita, ne posebej široka, a dobro uhojena in tu in tam nekoliko strmejša.

Dostop od Reke proti jami Divje babe I je po žledolomu februarja 2014 potreben čiščenja in obnove. Pot je potrebno očistiti, odstraniti zaraščenost z vegetacijo in padlo drevje ter vejevje. Postavitev usmerjevalnih tabel ali markacij, po potrebi varovalnih ograj in izdelava stopnic. Poleg tega bi bila potrebna ureditev še dveh obstoječih poti, Mulatjera in pri Munhu, ki bi se združile v krožno pot za ogled najdišča Divje babe in bližnje okolice. Vsi posegi v naravno okolico spomenika, ki so nujni za dovoze, obiske in vzdrževanje, naj ne spreminjajo naravne konfiguracije terena in minimalno posegajo v teren.

Parkirišča in dostop do najdišča

Parkirni prostori za osebna vozila in avtobuse niso namensko urejeni. Trenutno je na razpolago parkirišče pred bivšim Zadržnim domom v Šebreljah, kjer je urejena razstava, ki pa se nahaja daleč od najdišča Divje babe. V bližini izhodišča poti k jami, pri cerkvi sv. Ivana, vendar izven območja varovanja je mogoče parkirati nekaj osebnih avtomobilov, vendar parkirišče ni urejeno. To parkirišče tudi ni primerno za parkiranje avtobusov.

Potrebno je urediti parkirišča za osebna vozila in avtobuse v vasi oziroma pri informacijskem centru in v bližini cerkve sv. Ivana, vendar izven območja varovanja kulturne dediščine.

Prav tako je potrebno poskrbeti za ureditev parkirišč za osebna vozila in avtobuse na območju naselja Reka, ki je tudi izhodiščna točka za obiske Arheološkega parka Divje babe.

Ker je število obiskovalcev jame omejeno se lahko uredi prevoz od informacijskega centra do cerkve sv. Ivana – izhodišča ali že iz naselja Reka do cerkve sv. Ivana v Šebreljah. Z ureditvijo prevoza se zmanjša potreba po urejanju posebnega parkirišča pri cerkvi sv. Ivana in se posledično zmanjša onesnaževanje okolja. Prevoz poteka s kombijem ali minibusom, po možnosti na ekološko varčen pogon. V takšni obliki se lahko ponudba razširi na ogled celotnega arheološkega parka.

Vpliv na okolje

Pri cerkvi sv. Ivana na izhodišču poti do najdišča, ob poti in pred jamo so postavljeni koši za smeti. Število košev za smeti je zadostno. Potrebno je redno praznjenje in po potrebi odstranjevanje ostalih smeti. Za minimaliziranje odpadkov se obiskovalce opomni, da naj smeti odnašajo s sabo, ker gre za gozdnato območje, kjer živijo divje živali, ki bi lahko smeti raznesle naokrog.

Za vse posege in bodočo dostopno, varovalno in informacijsko infrastrukturo se priporoča uporaba čimbolj ekoloških materialov, ki se stapljajo z okoljem in niso moteči (npr. table in oznake iz lesa, klopi, koši za smeti, ograje iz lesa ali brun na poti iz Reke do jame, kamnite stopnice itd.).

8.3.2 Infrastruktura za izboljšanje uporabe in interpretacije dediščine

Za označitev arheološkega parka je potrebno vzpostaviti enotno grafično podobo. Obstoječe informativne table je potrebno glede na nova dognanja vsebinsko posodobiti in tehnično nadgraditi. Predstavitel arheološkega spomenika predvideva postavitev nove informativne table na dostopu do spomenika. Po potrebi se postavi še dodatne pojasnjevalne table, ki pa naj bi jih bilo čim manj. Table ne smejo dominirati varovanega območja, tudi pri postavitvi le-teh naj bi bil poseg v zemljino minimalen. Pri oblikovanju in postavitvi je potrebno upoštevati 58. člen ZVKD-1 in Priročnik za označevanje nepremičnih kulturnih spomenikov Ministrstva za kulturo republike Slovenije (2010). Oblika in natančna lokacija tabel se določi v fazi izvedbenega projekta v sodelovanju z ZVKDS OE Nova Gorica. Table naj bodo opremljene s QR kodami, ki omogočajo prenos dodatnih informacij in vsebin kot tudi možnost dostopa do informacij tistim, ki si jame Divje babe I iz različnih razlogov ne morejo ogledati. Prav tako naj se obiskovalcu arheološkega parka ponudijo informacije v tiskanih oblikah (različni katalogi, brošure) in nadgradnja s sodobnimi didaktičnimi sredstvi ter informacijskimi tehnikami. Vse didaktične vsebine naj vsebujejo tudi oznake v Braillovi pisavi.

V območju spomenika se predvidi vzpostavitev površin za oddih z ustrezno opremo: klopi, mize in koši za smeti. Pri izbiri materiala za opremo je potrebno posegati po ekoloških materialih, ki se čim bolj skladajo z okoljem in niso moteči. V območju spomenika naj se število klopi omeji le na eno ali največ dve lokaciji.

Za povečanje dostopnosti kulturne dediščine je zelo pomembna ureditev informacijskega centra s stalno postavitvijo razstave in drugih interpretativnih možnosti prezentacije najdišča z delavnicami, tabori, predavanji in podobnimi didaktičnimi programi, ki bi povečali obisk parka in najdišča brez nevarnosti preobremenitve jame ter ponudili možnost obiska tudi v zimskih mesecih ali v slabem vremenu, ko je jama zaprta ter omogočili doživetje tudi gibalno oviranim, slepim in slabovidnim osebam, ki zaradi težke dostopnosti in strmega terena najdišča samega ne morejo obiskati. Informacijski center mora imeti urejeno možnost dostopa za gibalno ovirane in pripomočke za predstavitev slepim in slabovidnim. Pomemben je tudi dostop do sanitarij. Za ureditev informacijskega centra sta predlagani dve lokaciji:

- v dolini reke Idrijce, kjer bi zaradi bližine glavne ceste Most na Soči – Idrija lahko sprejel več obiska, vendar je bolj oddaljen od lokacije najdišča ali

- v Šebreljah v prostorih bivšega Zadružnega doma, kjer se razstava nahaja trenutno in kjer bi lahko vključili lokalno prebivalstvo.

Na osnovi znanstvenih dognanj in s pomočjo digitalnih tehnik ter uporabe vizualizacije se predstavi pokrajino Šebreljske planote ter območje naselja Reka v obdobju paleolitika in življenje takratnega človeka. Taka predstavitev je smiselna le v informacijskem centru, kjer je dostopna vsem, tudi gibalno oviranim, slepim in slabovidnim. V interpretacijskem centru se preteklost predstavlja v zaprtem prostoru z uporabo različnih prezentacijskih strategij – sem sodijo razstavne vitrine s predmeti, ki si jih obiskovalci lahko dotikajo, panoji, multimedijски in interaktivni prikazi, ki zahtevajo aktivno vključitev obiskovalca.

Za potrebe delovanja arheološkega parka je možno spomenik in dostope do najdišča minimalno in nevpadljivo osvetliti, z uporabo alternativnih virov energije (sončne celice ali sorodne rešitve) ter brez posegov ali le z minimalnimi posegi v zemljinu. Prav tako je možna postavitve infrastrukture za dostop do interneta, ki bi omogočala uporabo mobilnih aplikacij z informacijami o spomeniku, vendar ta ne sme biti vizualno izpostavljena in brez posegov ali z minimalnimi posegi v zemljinu. Na vrhnjem platoju, ob dostopu do arheološkega spomenika se predvidi lokacijo za interpretacijo dediščine, stalne ali občasne narave, ki se navezuje na čas paleolitika in je namenjena eksperimentalni arheologiji v okviru delavnic za obiskovalce.

V območju spomenika ni dovoljeno postavljati objektov trajnega ali začasnega značaja. Izjemoma se na dostopu do arheološkega spomenika lahko predvidi začasen objekt za potrebe delovanja arheološkega parka, predvsem v povezavi z izvedbo različnih didaktičnih vsebin. Ob objektu se lahko postavi tudi prenosno ekološko stranišče, ki deluje po principu kompostnih stranišč brez vonjav in brez kemikalij za čiščenje in razgradnjo.

8.3.3 Vzdrževanje

Električna napeljava

Elektrika, v današnji obliki, je bila v jamo napeljana leta 2005. Jama je elektrificirana in osvetljena z reflektorji, v jami je tudi oprema za predvajanje video vsebin in projekcij - projektor in zvočniki. Električna omarica je postavljena znotraj jame, v skrito luknjo nad levim vhodnim delom. Potrebno je pregledati vso električno napeljavo, reflektorje in avdio opremo v jami ter jo po potrebi obnoviti oziroma zamenjati. Vsa električna napeljava naj poteka po stenah ali po tleh (kot obstoječa, gl. smernice). Stikala naj bodo postavljena ločeno od omaric in sicer tako, da bodo lahko dosegljiva.

Vzdrževanje dostopne in druge infrastrukture

Dostopna, varovalna in druga infrastruktura spomenika je zadostna in naj se ne bi spreminjala, dopolnjuje se lahko v kakovosti izvedbe. Potrebno je le redno vzdrževanje.

Vzdrževanje dostopne, varovalne in druge infrastrukture spomenika zajema redno čiščenje morebitnih odpadkov in praznjenje košev za smeti. Vzdrževanje lesenih klopi in miz, po potrebi barvanje. Po potrebi se odstrani ovire na dostopni poti, kot npr. odlomljeno vejevje, odkrušene skale itd. Kamnite in lesene stopnice se po potrebi obnavlja in utrjuje. Na zaščitni ograji, ki poteka ob dostopni poti je potrebno redno zategovanje jeklenice (tudi večkrat letno). Kovinsko konstrukcijo žičnice se vzdržuje, po potrebi prebarva in naolji. Pri urejanju in vzdrževanju obstoječe dostopne poti od cerkve sv. Ivana do jame je potrebno upoštevati usmeritve ZVKDS OE Nova Gorica in ZRSVN OE Nova Gorica.

Informativne označevalne in pojasnjevalne table

Informativne označevalne in pojasnjevalne table so zadostne. Pot do najdišča je jasno označena, pojasnjevalne table so postavljene na začetku poti na izhodišču pri cerkvi sv. Ivana ter pred jamo. Table so dobro ohranjene. Na platoju pred jamo pa se nahaja tabla, ki označuje kulturni spomenik, ki pa je že zelo zbledela in potrebna obnove. Posamezne usmerjevalne table se nahajajo tudi na poti do najdišča, v vasi.

Informativne označevalne in pojasnjevalne table je potrebno pregledati in po potrebi obnoviti, posodobiti oziroma zamenjati v skladu z 58. členom ZVKD-1 in Priročnikom označevanja nepremičnih kulturnih spomenikov Ministrstva za kulturo RS. Informativne označevalne in pojasnjevalne table bi bilo potrebno poenotiti v smislu celostne podobe arheološkega parka. Informativne table je potrebno pregledati tudi vsebinsko, saj se z novimi raziskavami podatki o najdišču lahko spreminjajo. Table je potrebno posodobiti z modernimi informacijskimi pripomočki kot so QR kode ali drugimi tehnologijami (npr. Augmented Reality), ki lahko obiskovalcu ponudijo dostop do priporočenih spletnih strani in razširjene informacije o najdišču. Usmerjevalne oziroma označevalne table se po sprejetju predloga za spomenik državnega pomena postavi tudi na avtocesto.

Odstranjevanje zaraščenosti z vegetacijo

Dostopna pot od cerkve sv. Ivana do jame poteka po gozdnatem in skalnatem pobočju pod robom Šebreljske planote. Okolica poti in plato pred najdiščem ni preveč zaraščeno, kljub temu pa je potrebno redno krčenje in odstranjevanje podrasti in dreves v neposredni okolici najdišča in ob dostopni poti. Enkrat letno krčenje in odstranjevanje podrasti, grmičevja in dreves v neposredni okolici najdišča in ob dostopni poti, redno košenje trave na začetku dostopne poti. Po potrebi se odstranjuje tudi podrto drevje in padle veje. Ob poti, ki pelje do vhoda jame se zasadi lahko le avtohtona drevesa iz obdobja poselitve jame. Vrsto in točno lokacijo se določi na osnovi znanstvenih ugotovitev paleobotanikov in botanikov. Pridobiti je potrebno tudi mnenje ZRSVN OE Nova Gorica. Pri poseku drevja oz. grmovja je potrebno upoštevati določila Zakona o gozdovih, Pravilnika o izvajanju sečnje, ravnanju s sečnimi ostanki, pravilu in zlaganju lesnih sortimentov (Ur. List RS, št. 55/94) in Uredbo o varstvu pred požari v naravnem okolju (Ur. List RS, št. 26/93). Prav tako je potrebno pri ZRSVN OE Nova

Gorica pridobiti kulturnovarstveno soglasje za posek. Odkopani material, ki se ne seje, se odlaga na urejene ali posebej določene deponije; sanacija morebitnih poškodb na okoliški vegetaciji.

8.4 Komunikacijski načrt: struktura notranjih in zunanjih komunikacij

Komunikacijski načrt vsebuje informacije o tem kako se bo poskrbelo za notranjo in zunanjo komunikacijo. Komunikacijske aktivnosti je treba v prvi fazi usmeriti na notranje občinstvo oziroma na lokalne deležnike in prebivalstvo ter komunicirati prednosti, ki jim jih prinašata ohranjanje kulturne in naravne dediščine. Zunanja komunikacija zajema zunanje ciljne skupine oziroma obiskovalce in vključuje aktivnosti za promocijo in prepoznavnost arheološkega najdišča. V ta namen smo v okviru izdelave načrta upravljanja pripravili Strategijo trženja (Jerončič 2021), v kateri smo na podlagi analize obstoječih trženjskih aktivnosti in analize prednosti, slabosti, priložnosti in nevarnosti (PSPN oz. SWOT analiza) trženja Arheološkega parka Divje babe določili trženjski cilj in aktivnosti za prihodnje trženje arheološkega parka. Največji izziv pri promociji Arheološkega parka Divje babe je doseči večjo prepoznavnost arheološkega parka hkrati pa poudariti pomembnost ohranjanja kulturne dediščine.

Za promocijo Arheološkega parka Divje babe smo opredelili glavni strateški cilj in tri operativne cilje. Glavni strateški cilj promocije je dvig prepoznavnosti Arheološkega parka Divje babe. To bomo dosegli z ukrepi, ki smo jih definirali v treh operativnih ciljeh in sicer z dvigom prepoznavnosti Arheološkega parka Divje babe kot blagovne znamke širšega pomena in z ustrezno komunikacijsko strategijo, ki vključuje notranjo in zunanjo komunikacijo. Cilji ukrepov, vezanih na promocijo, so osredotočeni predvsem na dvig prepoznavnosti in komunikaciji edinstvenih razlikovalnih prednosti. Operativni cilji na področju promocije:

1. Arheološki park Divje babe kot blagovna znamka širšega pomena.
2. Notranja komunikacija (s turističnimi deležniki na destinaciji in z lokalnim prebivalstvom itd.).
3. Zunanja komunikacija (s potencialnimi obiskovalci, strokovno javnostjo, mediji itd.).

Notranja komunikacija poteka z deležniki, vključenimi v razvoj turizma in dediščine ter lokalnim prebivalstvom. Notranji trg oziroma lokalni deležniki in lokalna skupnost morajo prepoznati in ponotranjiti blagovno znamko, njeno identiteto in zaznati priložnosti za turistični razvoj. Zadovoljstvo obiskovalca arheološkega parka dosežemo le če so deležniki, vključeni v izkušnjo obiskovalca primerno usposobljeni za izvajanje storitve ter če lokalna skupnost pozitivno sprejme obisk.

Komunikacija s ključnimi deležniki bo potekala preko naslednjih komunikacijskih kanalov:

- delavnice,
- sestanki in srečanja,
- študijske ture in ogledi uspešnih praks,
- zaprte skupine na družbenih omrežjih ali intranet na spletnem mestu LTO Laufar Cerčno.

V okviru notranje komunikacije je potrebno izpostaviti nekatere ukrepe, ki so pri promociji Arheološkega parka Divje babe še posebej pomembni. V PSPN analizi smo zaznali nevarnosti nepravilne interpretacije kulturne dediščine. Zato smo kot ključne ukrepe notranje komunikacije izpostavili predstavitev blagovne znamke arheološkega parka ključnim deležnikom in turističnim ponudnikom ter dolgoročno podporo pri implementaciji le-te v okviru predstavitve nove destinacijske znamke. Deležnike naj se spodbudi k dosledni rabi blagovne znamke Arheološki park Divje babe, pri tem pa naj se jim zagotovi tudi dolgoročna podpora, saj številni nimajo izkušenj in znanja na tem področju.

Z zunanjo komunikacijo nagovarjamo izbrane zunanje ciljne skupine, obiskovalce. Pri izbiri primernih komunikacijskih kanalov je pomembno poznati proces odločanja obiskovalcev. Le tako lahko namreč učinkovito komuniciramo prava sporočila na pravi način in v trenutkih, ko jih uporabnik potrebuje oz. so zanj relevantna. Komunikacijski kanali so večinoma že vzpostavljeni, vendar jih je treba ustrezno nadgraditi. Zunanja komunikacija za Arheološki park Divje babe poteka preko naslednjih komunikacijskih kanalov: spletna stran, družbena omrežja, E-mail marketing, promocijska gradiva, oglaševanje, pospeševanje prodaje, odnosi z mediji in PR-aktivnosti, organizacija dogodkov. Pomemben vidik zunanje komunikacije prek omenjenih komunikacijskih kanalov je tudi spremljanje nadzora uspešnosti.

9 Načrt dejavnosti s finančnim okvirom

V tem poglavju so identificirane aktivnosti, ki so naravnane na vsakoletno sprotno vzdrževanje objektov z okolico, večje obnove in ureditve, izobraževanja, zaposlitve in predstavitve spomenika. Za naloge, za katere v javnem zavodu ni ustreznih strokovnjakov, je predvidena vključitev zunanjih strokovnjakov. Vrednost del je ocenjena na podlagi današnjih tržnih cen.

Za potrebe izvajanja petletnega načrta upravljanja so potencialni viri financiranja prikazani v teh štirih skupinah:

1. Občinska sredstva.
2. Lastni prihodki javnega zavoda LTO Laufar Cerčno.
3. Javna sredstva namenjena programom in projektom, ki jih bo neposredno izvajal javni zavod LTO Laufar Cerčno kot nosilec ali partner projekta. Realizacija teh virov je v veliki meri odvisna od uspešnosti kandidiranja javnega zavoda na posameznih javnih razpisih.

Tabela 6: Načrt predvidenih dejavnosti s finančnim in časovnim okvirom ter viri financiranja.

| Poseg | Časovni potek | Strošek | Viri financiranja |
|---|--------------------|--------------|----------------------------------|
| Ureditev parkirišča v Šebreljah na vstopni točki v Arheološki park Divje babe. | Do konca leta 2023 | do 15.000,00 | Občina Cerčno |
| Ureditev parkirišča v naselju Reka. | Do konca leta 2023 | do 15.000,00 | Občina Cerčno |
| Ureditev krožne poti iz naselja Reka do jam Divje babe I in II. | Do konca leta 2022 | do 20.000,00 | Občina Cerčno, sredstva EU |
| Ureditev manjšega sprejemno informacijskega centra v naselju Cerčno. | do konca leta 2023 | do 30.000,00 | Občina Cerčno, javni razpisi |
| Ureditev turistične infrastrukture na območju arheološkega parka Divje babe (table, klopi, koši). | do konca leta 2022 | do 5.000,00 | Občina Cerčno, LTO Laufar Cerčno |
| Ureditev primerne osvetlitve v jami skladno s smernicami ZVKDS OE Nova Gorica. | do konca leta 2022 | do 5.000,00 | Občina Cerčno |
| Ureditev dostopa do arheoloških plasti v spodnjem delu jame. | do konca leta 2022 | do 1.000,00 | LTO Laufar Cerčno |

| | | | |
|---|--------------------|---------------------|----------------------------------|
| Redno izobraževanje turističnih vodnikov. | 2022 - 2027 | do 1.000,00/na leto | LTO Laufar Cerkno |
| Pogodbena zaposlitev zunanjega sodelavca za izvajanje vsebinskih aktivnosti na področju upravljanja Arheološkega parka Divje babe. | 2022 - 2027 | do 10.000,00/leto | Občina Cerkno |
| Izvedba vsakoletnih promocijskih aktivnosti z osrednjo temo Arheološki park Divje babe. | 2022 - 2027 | do 5.000,00/leto | LTO Laufar Cerkno |
| Redno odstranjevanje vegetacije, vzdrževanje poti ter vhodnega dela jame Divje babe I , odstranjevanje odlomljenega drevja ter okrušenega kamenja s poti in tudi praznjenje košev za smeti ter pobiranje morebitnih odpadkov. | 2022 - 2027 | do 5.000,00/leto | Občina Cerkno, LTO Laufar Cerkno |
| Izdelava enotne grafične podobe, spletne strani in promocijskega materiala. | do konca leta 2023 | do 10.000,00 | LTO Laufar Cerkno |

10 Kazalniki in način spremljanja izvajanja

Uresničljivost načrta upravljanja je odvisna predvsem od razpoložljivih finančnih sredstev in sodelovanja vseh deležnikov. Trenutno še ni urejen status spomenika (podan je predlog za razglasitev za spomenik državnega pomena) in s tem povezana koncesija za upravljanje parka ter možnosti sodelovanja na mednarodnih razpisih. Vsi večji investicijski projekti so vezani na mednarodne projekte, pri čemer je uspeh na javnih razpisih negotov, zato je negotova tudi uresničljivost navedenih nalog in del.

Pomembno je, da se opravljajo najnujnejša vzdrževalna dela in ukrepi, da se stanje najdišča ne slabša. Ta dela so prednostna in se opravljajo pred drugimi. V primeru, da niso izvedena lahko škodujejo stanju spomenika in zmanjšajo možnost za celovito ohranjanje in doseganje ostalih ciljev.

Zelo pomemben je tudi cilj ureditve informacijskega centra s stalno postavitvijo razstave in drugih interpretativnih možnosti prezentacije najdišča z delavnicami, tabori in podobnimi didaktičnimi programi, ki bi povečali obisk parka in najdišča brez nevarnosti preobremenitve jame ter ponudili možnost obiska tudi v zimskih mescih ali v slabem vremenu, ko je jama zaprta ter omogočili doživetje tudi gibalno oviranim, slepim in slabovidnim osebam.

10.1 Spremljanje izvajanja nalog

Učinkovitost izvajanja načrta upravljanja se bo spremljala preko letnih poročil, ki jih bo pripravil upravljavec. Po zaključku veljavnosti načrta upravljanja leta 2027 se izvede analizo učinkovitosti opravljanja zadanih nalog in uresničevanja ciljev ter izdela zaključno poročilo z oceno učinkovitosti upravljanja.

Za potrebe nadzora upravljanja in dela upravljavca se ustanovi nadzorno telo oziroma strokovno skupino, komisijo, ki obravnava strokovna vprašanja, skrbi za usklajenost strokovnih podlag ter za nadzor delovanja in upravljanja spomenika v okviru Arheološkega parka. Je povezovalni organ z znanstvenoraziskovalnimi ustanovami in državnimi organi na referenčnih področjih (varstvo kulturne - arheološke in paleontološke - dediščine, varstva narave in geologije.) V njej so združeni predstavniki lastnika, inštitucij (ZVKDS, ZRSVN), občine in predstavniki drugih deležnikov. Letna poročila in zaključno poročilo se predloži komisiji oziroma nadzornemu telesu in pristojnemu ZVKDS ter Zavodu RS za varstvo narave, ki pregledajo in ocenijo poročilo. Zaključno poročilo o izvajanju nalog načrta upravljanja pripravi upravljavec po zaključku trajanja načrta upravljanja.

10.2 Spremljanje učinkov

Za zagotavljanje uspešnega in učinkovitega varstva arheološkega spomenika so opredeljeni merljivi kazalci, ki merijo uspešnost, učinkovitost in trajnost izvajanja predvidenih projektov in aktivnosti ter doseganje navedenih ciljev.

Tabela 7: Kazalniki učinkovitosti za doseganje zadanih ciljev.

| Kazalniki | Povezave s cilji |
|---|--|
| Število obiskovalcev v posameznem letu. | Določitev maksimalnega števila obiskovalcev. |
| Število ustvarjenih digitalnih in drugih vsebin. | Popularizacija, oglaševanje, trženje, razvoj tržne dejavnosti in digitalizacija vsebin |
| Ureditev parkirišč in izgradnja informacijskega centra. | Ureditev parkirišča in izgradnja informacijskega centra. |
| Poročilo o čiščenju in urejanju dostopnih poti in infrastrukture ter vzdrževanju profilov 2x letno. | Vzdrževanje najdišča in okolice. |
| Število izvedenih strokovnih usposabljanj. | Strokovna usposabljanja za vodiče. |
| Število dopolnilnih aktivnosti in dejavnosti za obiskovalce. | Določitev in vzpostavitev dopolnilnih aktivnosti in dejavnosti za obiskovalce. |
| Število zaposlenih oseb za upravljanje arheološkega parka in izvajanja spremljevalnih dejavnosti. | Dodatne zaposlitve. |
| Prihodki od prodaje vstopnic in drugih tržnih dejavnosti. | Prodaja vstopnic in razvoj tržne dejavnosti. |
| Višina sredstev namenjenih za upravljanje arheološkega parka, delovanje informacijskega centra, izvedbo znanstvenih raziskav in spremljevalnih dejavnost. | Ureditev dolgoročnega financiranja arheološkega parka, informacijskega centra, znanstvenih raziskav in spremljevalnih dejavnost. |

Učinkovitost doseganja strateških ciljev se spremlja preko letnih poročil, ki jih pripravi upravljavec. Po zaključku veljavnosti načrta upravljanja, pet let od sprejetja, se izvede analizo učinkovitosti opravljanja zadanih nalog in uresničevanja ciljev ter izdela zaključno poročilo z oceno učinkovitosti upravljanja.

11 Rok veljavnosti načrta, način dopolnjevanja

Načrt upravljanja na podlagi 2. točke 60. člena ZVKD-1 (2008) sprejme organ, ki je sprejel akt o razglasitvi spomenika. Načrt upravljanja je prilagodljiv dokument, ki zahteva stalno spremljanje, ocenjevanje, dodajanje. Dokument postane zastarel v 5 - 10 letih od sprejetja in ga je v skladu s tem treba posodobiti. Če se izkaže drugače, pa se posodabljanje lahko izvaja tudi v krajšem časovnem obdobju (Plestenjak, Stokin, Zanier 2014, 167). V primeru, da pride tekom letnega spremljanja stanja in nadzora izvajanja nalog upravljanja do novih spoznanj ali se pokažejo pomanjkljivosti sprejetega načrta upravljanja, se lahko ta po potrebi dopolni in/ali spreminja s čimer se omogoči sprotno prilagajanje razmeram. Predlagane dopolnitve in spremembe upravljaivec navede v letnem poročilu, ki ga pošlje nadzornemu telesu ali komisiji in pristojnima ZVKDS in ZRSVN, ki predloge ovrednotijo.

12 Viri in literatura

Albrecht, G., C. Holdermann, T. Kerig, J. Lechterbeck, J. Serangeli 1998, "Flüten aus Bärenknochen - die frühesten Musikinstrumente? Archäologisches Korespondenzblatt 28, 1-19.

Albrecht, G., C. Holderman, J. Serangeli 2001, Towards an archaeological appraisal of specimen N 652 from Middle-Paleolithic level D / (layer 8) of the Divje babe I. Arheološki vestnik 52, 11-15..

Bastiani G., J. Dirjec, I. Turk 2000, Poskus ugotavljanja namembnosti kamenih artefaktov iz najdišča Divje Babe I (Slovenija). Domneve o uporabi in obrabi nekaterih musterjenskih orodij. Arheološki vestnik 51, 13-69.

Bratina, P., M. Stupar 1999, Konservatorske smernice za prostorsko izvedbeni načrt za jamsko najdišče Divje babe I in Divje babe II, ZVNKD – Nova Gorica.

Bratina, P., B. Brezigar in M. Turk 2014a, Konservatorski načrt Šebrelje – Arheološko najdišče Divje babe I, EŠD: 9321, Mapa 1, Mapa 3. Nova Gorica, ZVKDS OE Nova Gorica.

Bratina, P., B. Brezigar in M. Turk 2014b, Smernice in strokovna izhodišča za pripravo načrta upravljanja arheološkega najdišča Divje babe I , (EŠD 9321, Šebrelje – Arheološko najdišče Divje Babe I). 2015 – 2020 (2016 – 2021). Nova Gorica, ZVKDS OE Nova Gorica

Breznik, A. 2012, Upravljanje arheološkega parka v RS. Doktorska disertacija. Ljubljana, Univerza v Ljubljani, Fakulteta za družbene vede.

Brodar, M. 2009, Stara kamena doba v Sloveniji/Altsteizeit in Slowenien. Ljubljana, samozaložba.

Culiberg, M. 1984, Divje babe I. Varstvo spomenikov 26, 193-194.

Dimkaroski, L. 2014, Glasbena raziskovanja piščali. Od domneve do sodobnega glasbila. - V: Turk, I. (ur.), Divje babe I, Paleolitsko najdišče mlajšega pleistocena v Sloveniji, 2. del: Arheologija, Opera Instituti Archaeologici Sloveniae 29, 205-222, Ljubljana, ZRC SAZU.

Dirjec, J., I. Turk 1985, Reka. Varstvo spomenikov 27, 189-192, 221.

Dirjec, J., I. Turk 1986, Reka. I, 3, Idrija. - Divje babe I. Varstvo spomenikov 28, 239-240.

Dirjec, J., I. Turk 1987, Reka. Varstvo spomenikov 29, 233.

Dirjec, J., I. Turk 1989. Reka. Varstvo spomenikov 31, 202.

Dirjec, J., I. Turk, A. Šercelj 1990, Reka pri Cerknem. Varstvo spomenikov 32, 147-148.

Dirjec, J., I. Turk 1991, Reka pri Cerknem. Varstvo spomenikov 33, 191-192.

Dirjec, J., I. Turk 1992, Reka. Varstvo spomenikov 34. 291.

Idejni projekt ureditve arheološkega najdišča Divje babe v turistične namene 1997, Mestni muzej Idrija. Neobjavljeno, Arhiv ZVKDS OE Nova Gorica.

Jerončič, J. 2021, Načrt upravljanja arheološkega najdišča Divje babe – analiza stanja. Nova Gorica.

Kavur, B. 1998, Mednarodna okrogla miza o vprašanju musterjenske koščene piščali iz najdišča Divje Babe I. Anthropological Notebooks 3 & 4, No. 1, 1997/1998, 129-134.

Koder, C. 2005, Arheološki park Divje babe. Neobjavljeno, Arhiv ZVKDS OE Nova Gorica.

Paunović, M., M. Culiberg, I. Turk 2002, Analysis of the content of hearths from the Mousterian site Divje babe I (Slovenia). Scales and dermal plates of lower vertebrates, charcoal and fossilized Wood. Razprave IV. Razreda SAZU 43-2, 205-218.

Plestenjak, A., M. Stokin in K. Zanier 2014, Teoretska izhodišča za izdelavo načrta upravljanja kulturnih spomenikov. Varstvo spomenikov 47-48, 162-185.

Pučko D. 2003, Strateško upravljanje. Ljubljana, Ekonomska fakulteta.

Strategija razvoja trajnostnega turizma v Občini Cerčno, 2021. LTO Laufar Cerčno.

Svoljšak, D. 1999, Paleolitska piščal iz jame Divje babe I - najstarejše človekovo glasbilo. Unesco. Prazgodovinska umetnost, 42-46.

Šercelj, A., M. Culiberg 1991, Palinološke in antrakotomske raziskave sedimentov iz paleolitske postaje Divje babe I. Razprave 4. razreda SAZU 32, 129.

Turk, I. 1982, Divje Babe nad Reko, Slovenija - jamsko paleolitsko najdišče. Arheološki pregled 23, 12-14.

Turk, I. 1982, Reka. Varstvo spomenikov 24, 133-138.

Turk, I., J. Dirjec 1983, Reka. Varstvo spomenikov 25, 185-187.

Turk, I., J. Dirjec J 1984, Reka. Varstvo spomenikov 26, 191-193

Turk, I. 1984-1986, Arheološka izkopavanja v Divjih babah pri Šebreljah, Zbornik - Idrijski razgledi 29-31, 5-12.

Turk, I. 1988, Razmišljanja o bližnjih srečanjih med neandertalcem in jamskim medvedom v Divjih babah I, Idrijski razgledi 33, 73-80, 57-62.

- Turk, I. 1988, Koščeni gumbi iz Divjih bab I - prispevek k razlagi njihovega nastanka. Poročilo o raziskovanju paleolita, neolita in eneolita v Sloveniji 16, 59-64.
- Turk, I., J. Dirjec, M. Culiberg 1989, Divje babe I - Novo paleolitsko najdišče in skupinsko grobišče jamskega medveda. Arheološki vestnik 39-40, 13-59.
- Turk, I., J. Dirjec 1989, Divje babe I - poskus uporabe statistične analize množičnih živalskih ostankov v paleolitski arheologiji. Arheološki vestnik 39-40, 61-95.
- Turk, I., M Culiberg, J. Dirjec 1989, Paleolitsko najdišče Divje babe I v dolini Idrije. Kulturni in naravni spomeniki Slovenije, 2-72.
- Turk, I., J. Dirjec, D. Strmole, A. Kranjc, J. Čar 1989, Stratigraphy of Divje babe, Razprave SAZU 4/30, 161-207.
- Turk, I., J. Dirjec, A. Šmidovnik 1990, Divje babe I - poskus uporabe statistilne analize množičnih živalskih ostankov v paleolitski arheologiji. Arheološki vestnik 41, 25-42.
- Turk, I., J. Dirjec 1991, Divje babe I - poskus uporabe statistične analize množičnih živalskih ostankov v paleolitski arheologiji. Arheološki vestnik 42, 5-22.
- Turk, I., J. Dirjec, I. Debeljak, D. Huber 1992, Divje babe I - poskus uporabe statistične analize množičnih živalskih ostankov v paleolitski arheologiji. IV. Posamično najdeni zobje jamskega medveda. Arheološki vestnik 43, 7-22.
- Turk, I. 1992, Divje babe I (1980 - 1991). Idrijski razgledi 37, 145-146.
- Turk, I., F. Cimerman, J. Dirjec, S. Polak, J. Majdič 1995, 45.000 let stare fosilne dlake jamskega medveda iz najdišča Divje babe I v Sloveniji. Arheološki vestnik 46, 39-51.
- Turk, I., J. Dirjec, B. Kavur 1995, Ali so v Sloveniji našli najstarejše glasbilo v Evropi? The oldest musical instrument in Europe discovered in Slovenia? Razprave SAZU 4/36, 287.
- Turk, I. (ur.) 1997, Mousterienska "koščena piščal" in druge najdbe iz Divjih bab I v Sloveniji. Mousterien "bone flute" and other finds from Divje babe I cave site in Slovenia. Opera Instituti Archaeologici Sloveniae 2.
- Turk, I., J. Dirjec, B. Kavur 1997, A - T on trouve en Sloveie le plus vieil instrument de musique d'Europe? L'Antropologie 101, 531-540.
- Turk, I. 1997, Decouverte d'une flute en os et autres vestiges importants du site paleolithique de Divje babe I. Les Alpes Slovenie (Die Alpen Sloweniens). Histoire des Alpes. Storia delle Alpi. Geschichte der Alpen, 41-48.
- Turk, I., G. Bastiani 2000, The interpleniglacial Record in the Site of Divje Babe I (Slovenia). Some of the more important Results of the 1980-1999 Excavations. Societa Preistoria e Protostoria Friuli - Venezia Giulia 8, 221-244.

Turk, I. 2002, Morfometrična analiza zgodnjih koščenih konic v povezavi z najdbami koščenih konic iz Divjih bab I. Arheološki vestnik 53, 9-29.

Turk, I., D. Skaberne, A. B. Blackwell, J. Dirjec 2002, Ocena vlage v mlajšepleistocenskem kraškem okolju. Paleoklima in paleomikrookolje v jami Divje babe I, Slovenija. Acta Carsologica 31/2, 139-175.

Turk, I. (ur.) 2007, Divje babe I - Paleolitsko najdišče mlajšega pleistocena v Sloveniji, I. del: Geologija in paleontologija. Opera Instituti Archaeologici Sloveniae 13. Ljubljana ZRC SAZU.

Turk, I. (ur.) 2014, Divje babe I. Paleolitsko najdišče mlajšega pleistocena v Sloveniji, II. del: Arheologija. Opera Instituti Archaeologici Sloveniae 29. Ljubljana, ZRC SAZU.

Turk, M. 2014, Strokovne utemeljitve za razglas arheološkega najdišča Divje babe I za spomenik državnega pomena. V: Bratina, P., B. Brezigar, M. Turk 2014, Smernice in strokovna izhodišča za pripravo načrta upravljanja arheološkega najdišča Divje babe I , (EŠD 9321, Šebrelje – Arheološko najdišče Divje Babe I). 2015 – 2020 (2016 – 2021).

Ureditev arheološkega parka Divje babe, Božič d.o.o. inženiring Idrija za naročnika Občina Cerčno, 2004. Neobjavljeno, Arhiv ZVKDS OE Nova Gorica.

Veil, S. 1999, Urmensch oder Bärnebiss? - Zur Problematik der "aeltesten Knochenfloete" aus Divje babe I. Runder Tisch 7. - 9. Mai in Spodnja Idrija (Slowenien). Archäologische Informationen 22/1, 53-54

ZVKD-1 - Zakon o varstvu kulturne dediščine (Ur.l. RS, št. 16/08, 123/08, 8/11 - ORZVKD39, 90/12 in 111/13).

ZON - Zakon o ohranjanju narave (Ur.l. RS, št. 96/04 - uradno prečiščeno besedilo, 61/06 - ZDru-1, 8/10 - ZSKZ-B in 46/14).

ZVPJ - Zakon o varstvu podzemnih jam (Uradni list RS, št. 2/2004).

13 Priloge

Priloga 1 – Šebrelje - Arheološko najdišče Divje babe I (EŠD 9321), Šebrelje - Arheološko najdišče Dolenja vas s sv. Ivanom (EŠD 4790), Šebrelje – Cerkev sv. Janeza Krstnika (EŠD 4034) – izdaja konservatorskih smernic za načrt upravljanja območja Arheološkega najdišča Divje babe, ZVKDS OE Nova Gorica.

Priloga 2 - Strokovno mnenje s predlogi za varstvo naravne vrednote državnega pomena in biotske raznovrstnosti v postopku priprave načrta upravljanja za Arheološko najdišče Divje babe I. ZRSVN OE Nova Gorica.

Priloga 3 – Nosilna zmogljivost za naravno vrednoto Spodnja jama v Divjih babah (in za dostopne poti do jame) – dopis. ZRSVN OE Nova Gorica