

Naročnik:
Občina Kanal ob Soči
Trg svobode 23, p.p. 50
5213 Kanal

Projekt:
**Analiza obstoječega stanja parkirnih površin v Kanalu ob Soči
in predlog umestitve novih parkirišč in spomenikov**

Projektant:
Studio UR.A.D. d.o.o.
Prvomajska ulica 60c
5000 Nova Gorica

Kraj in datum izdelave projekta:
Nova Gorica, avgust 2019

1 analiza obstoječega stanja parkirnih površin v Kanalu ob Soči

Kazalo

- 01 Podatki o projektu
- 02 Kazalo
- 03 Uvod
- 04 Obstoječe stanje
- 05 Problematika
- 06 Izhodišča in cilji
- 07 Delitev na območja



Uvod

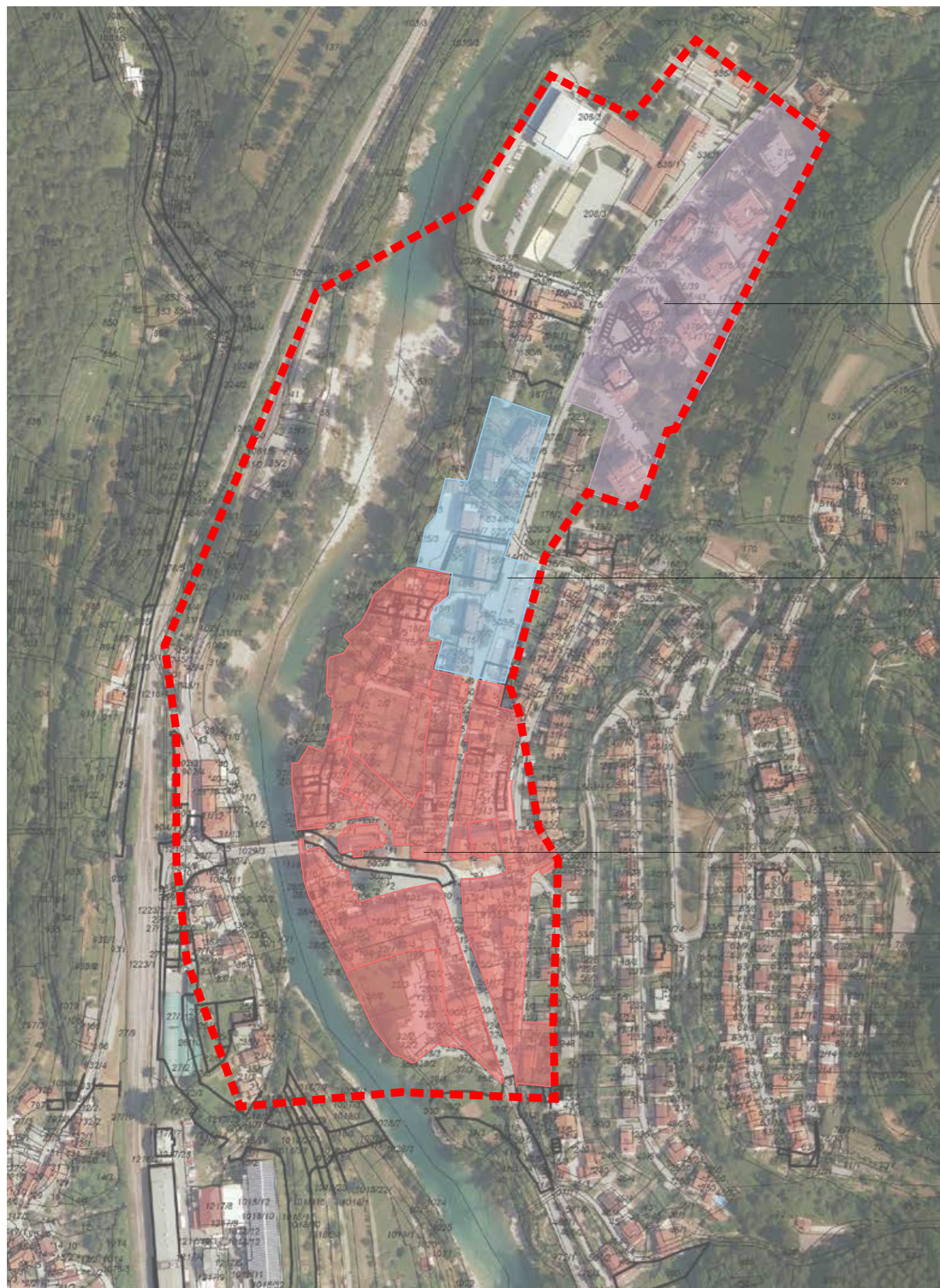
Naselje Kanal je specifično naselje s prepoznavnimi zgodovinskimi elementi strjenega trškega jedra. Kanal se kot občinsko središče in pomembnejše lokalno središče v prostoru Severne Primorske kljub urbanističnim omejitvam, ki izhajajo iz naravnih danosti in krajinske občutljivosti, vse bolj razvija. S privlačno podobo naselja se lahko zaustavi upadanje števila prebivalstva in trend izseljevanja. Težnja ljudi po dvigu kakovosti življenja z dvigom bivalnih pogojev je vse večja. Prav tako se z vzpostavitvijo terciarnih in kvartarnih dejavnosti v naselju povečujejo potrebe po urejanju parkirnih površin, parkovnih ureditev in stanovanj.

Prenovljena in novo zgrajena cestna mreža (načrtovana obvoznica) bo po smereh, hierarhiji in standardu opreme izhajala iz koncepta razvoja mesta, javnega prostora mesta in potreb po odprtju novih smeri v mestu. Z razvojem mreže se uveljavi princip pretoka v urbani strukturi, odpiranje in odstranjevanje blokad v mreži mesta. Pri tem je potrebno vzpostaviti pravo razmerje ulične strukture in javnega prostora. To v prvi vrsti pomeni nujno širitev javnega prostora tam, kjer pogoji to omogočajo. Površine v javnih prostorih (pločniki, trgi, pešpoti), ki so namenjene pešču se tako razvijejo v kakovostne oblike javnih površin, ki s kvalitetno urbano opremo sooblikujejo celovito kakovostno in prepoznavno podobo prostora.

Problematika parkiranja v središču naselja zahteva zagotavljanje zadostnega števila javno dostopnih parkirnih mest. Ta bo potrebno zagotoviti zlasti v osrednjem delu (strjnjeni del naselja). Zaradi vrednosti in pomena prostora v središču mesta bi bilo priporočljivo graditi garaže v podzemnih etažah. Z njihovo izgradnjo tako ne bi vplivali ali razvrednotili kakovosti kulturne krajine. Žal so razvojne možnosti določene predvsem z naravnimi značilnostmi prostora in geografsko lego.

Med cilji in prioriteta prostorskega razvoja Kanala je kakovostna ureditev javnega prostora (tlakovane, zelene in druge rekreacijske površine) in javnih parkirnih površin.





OBMOČJE 1

OBMOČJE 2

OBMOČJE 3

Obstoječe stanje

Obraunavano območje obsega center naselja Kanal z bližnjo okolico in se bolj podrobno razdeli na tri območja na katerih se je analiziralo parkiranje.

OBMOČJE 1

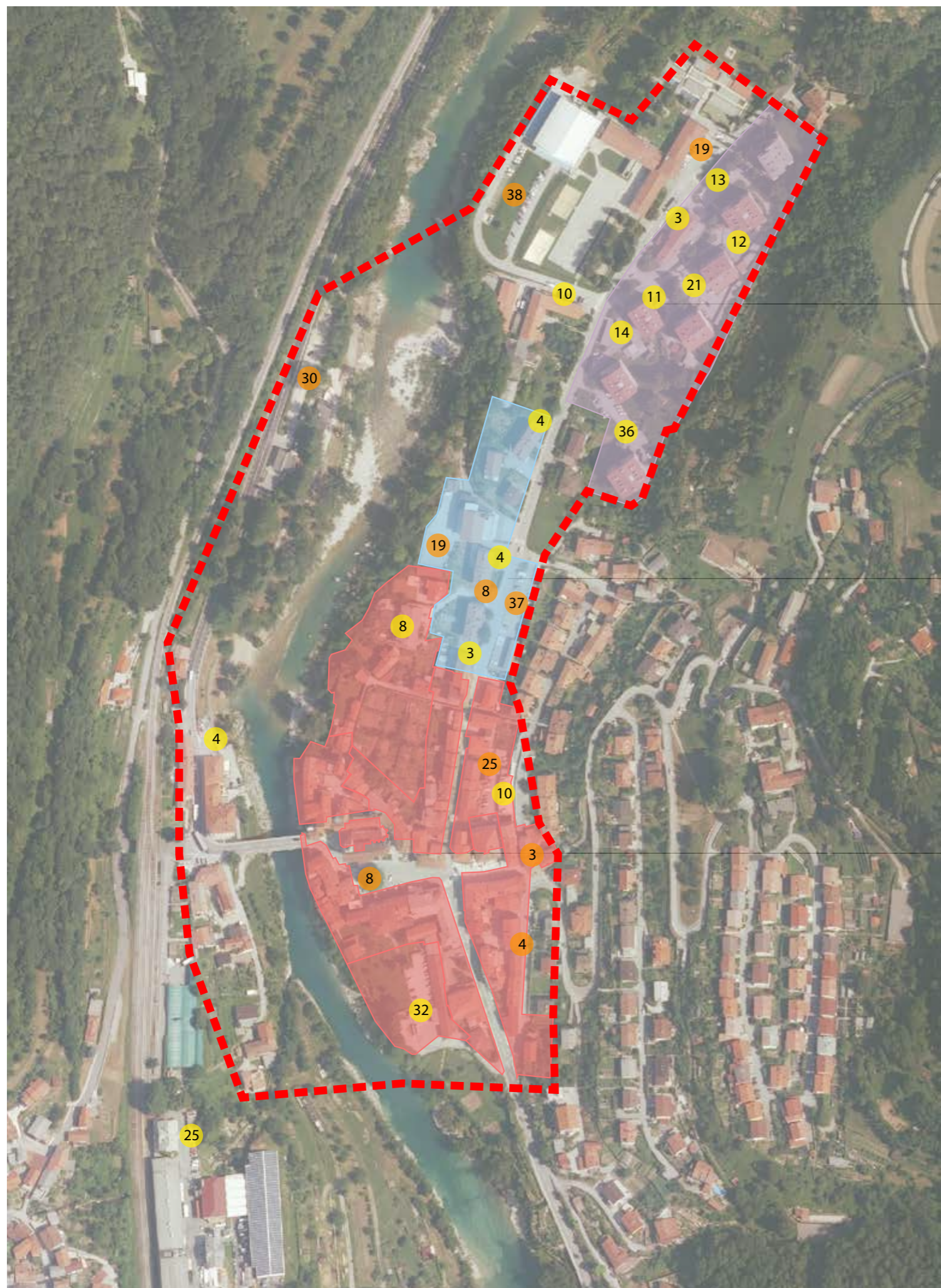
Območje 1 obsega urejevalni enoti (po OPN Kanal ob Soči, Ur.l.RS 98/2012) KA12 in KA13. Za ti enoti je značilna pretežno stanovanjska raba - večstanovanjske stavbe. V neposredni bližini območja 1 se nahajata šola in vrtec.

OBMOČJE 2

Območje 2 obsega del urejevalne enote KA15 in enote KA16, KA17 in KA18. Namenska raba teh enot so centralne dejavnosti, dejansko rabo pa v večjem delu zavzemajo večstanovanjske stavbe. Na območju 2 se nahaja tržnica z večjim javnim parkiriščem in gasilski dom.

OBMOČJE 3

Območje 3 obsega urejevalne enote KA19, KA20, KA21, KA22, KA23 in KA24. Namenska raba teh enot so centralne dejavnosti ter območja prometne infrastrukture. Po dejanski rabi prevladujejo eno, dvo in večstanovanjske stavbe s pritličnim javnim programom.



OBMOČJE 1
166 stanovanj
110 parkirnih mest
+67 v bližnji okolici

OBMOČJE 2
43 stanovanj
71 parkirnih mest

OBMOČJE 3
119 stanovanj
82 parkirnih mest

Problematika

Problematika parkiranja v Kanalu zahteva zagotavljanje zadostnega števila javno dostopnih parkirnih mest. Primankljaj parkirnih mest je glede na analize ogromen. Število obstoječih parkirnih mest je izrazito premajhno in ne ustreza niti najmanjši zahtevi za število parkirnih mest 1,8 PM/ stanovanjsko enoto pri večstanovanjskih stavbah (OPN Kanal ob Soči, Ur. I. RS 98/2012).

Vsa parkirišča so preobremenjena, pojavlja se veliko nelegalnega parkiranja (pločniki, zelenice, parkiranje po trgu, parkiranje v okolici cerkve). Problematika parkiranja se odraža predvsem v pomankanju parkirnih površin za prebivalce strnjenege dela naselja.

V analizo obstoječih parkirnih mest so bila vključena tako javna kot zasebna parkirišča. Pri tem pa niso bile upoštevane potrebe po kratkotrajnem parkiranju (turisti, trgovina, pošta, banka, bar,...)

21 parkirišča v zasebni lasti

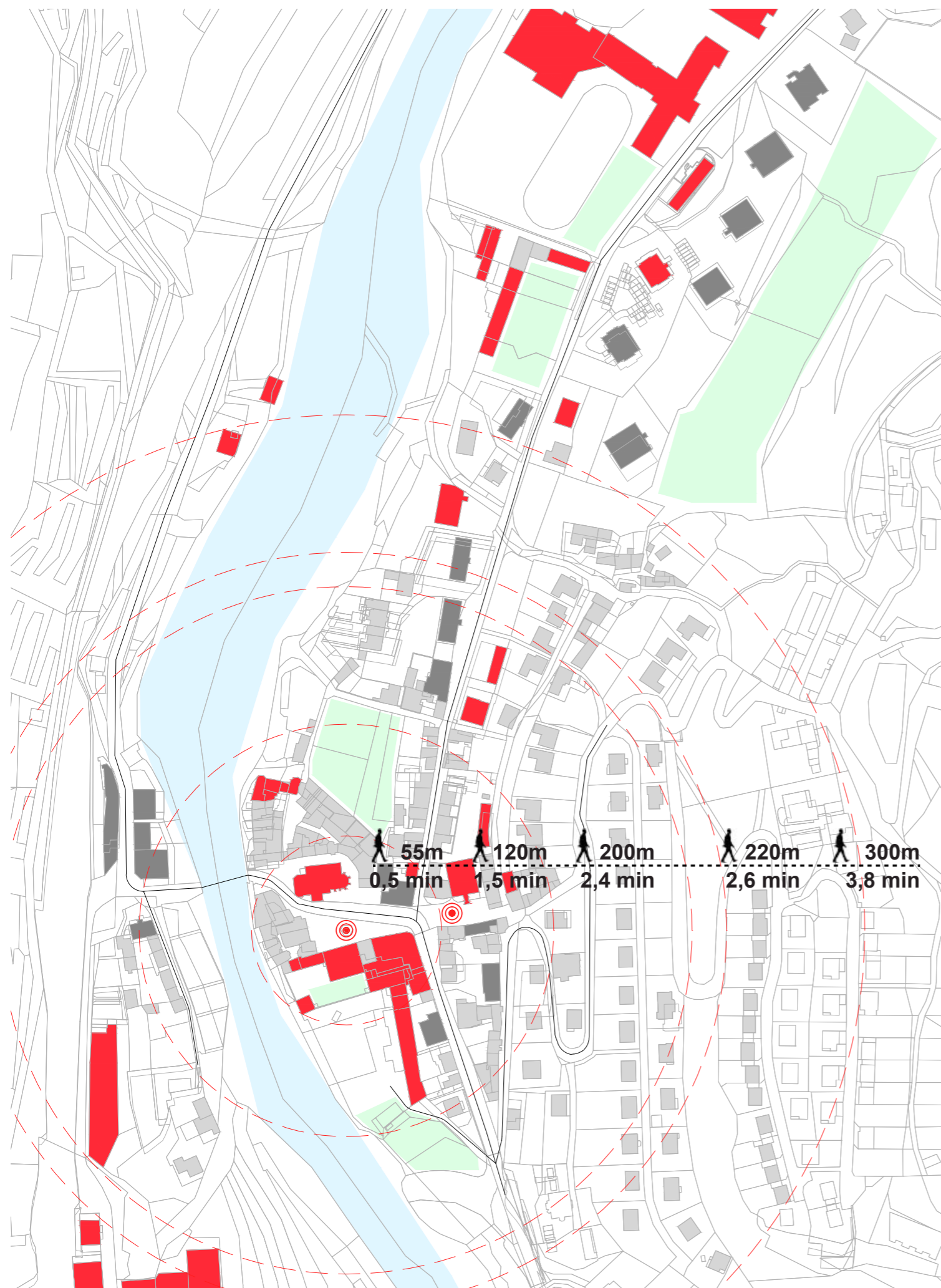
17 parkirišča v občinski lasti

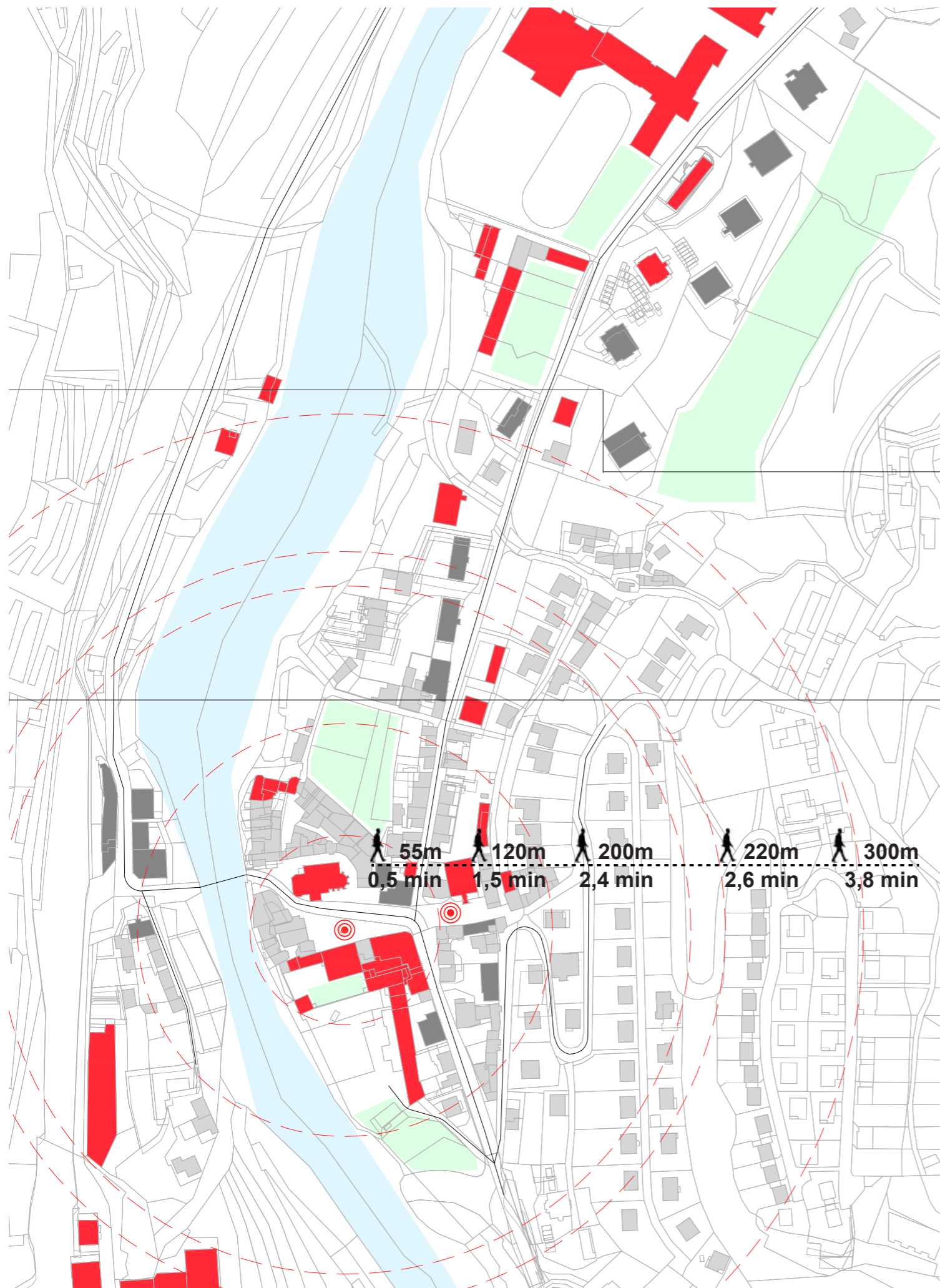
Izhodišča in cilji

Izhodišča pri iskanju možnosti ureditve novih parkirnih mest so bila:

- omejitev na obstoječi obseg parkirnih površin na nivoju terena v strnjenem jedru;
- povečanje in ureditev zelenih površin;
- parkirne površine morajo biti urejene tako, da so lahko dostopne uporabniku in ne preveč oddaljene od kraja bivanja (do 100m oddaljenosti);
- zasnova parkirnih površin mora biti čim bolj racionalna, vendar oblikovanje objekta ne sme vplivati ali razvrednotiti kakovosti kulturne krajine.

Cilj te naloge je zagotoviti maksimalno število novih parkirnih mest in vzpostavitev vmesnega zelenega prostora ter posledično revitalizacija obstoječe mreže javnega prostora.





OBMOČJE 1

166 stanovanj

110 parkirnih mest (in 67 v neposredni bližini)

št. parkirnih mest/stanovanje= 1,1

- potrebno št. parkirnih mest: 299
- primankljaj parkirnih mest: 122

OBMOČJE 2

43 stanovanj

71 parkirnih mest

št. parkirnih mest/stanovanje= 1,7

- potrebno št. parkirnih mest: 78
- primankljaj parkirnih mest: 7

OBMOČJE 3

119 stanovanj

82 parkirnih mest

št. parkirnih mest/stanovanje= 0,7

- potrebno št. parkirnih mest: 238
- primankljaj parkirnih mest: 156

- javne stavbe
- eno/dvo stanovanjske stavbe
- večstanovanjske stavbe
- zelene površine



Delitev na območja

OBMOČJE 1

Območje 1 predstavlja severni del obravnavanega območja. Programsko je sestavljeno iz večstanovanjskih stavb, trgovine, šole in vrtca. Stanovanjski del predstavlja šest večjih blokov višine P+5. Parkirne površine so v celoti urejene površinsko, nanizane so ob vseh vstopih v bloke. Parkirne površine so sicer urejene (ponekod so tudi nadstrešene) in vzdrževane, problem pa predstavlja parkiranje na zelenih površinah v okolici blokov. Zelenice so vzdrževane, peš povezave niso urejene.

Primankljaj parkirnih mest je viden (parkiranje na zelenicah).

OBMOČJE 2

Območje 2 predstavlja manjši osrednji del obravnavanega območja. Programsko je sestavljeno iz večstanovanjskih stavb, gasilskega doma in tržnice z javnim parkiriščem. Stanovanjski del predstavljajo 4 manjši bloki višine P+1 in P+2. Parkirne površine so v celoti urejene površinsko, nanizane so ob glavni cesti, ob blokkih. Parkirna mesta niso označena in vzdrževana. Zelenice so vzdrževane, peš povezave niso urejene.

Primankljaj parkirnih mest ni opazen. Sklepamo, da se stanovanjci poslužujejo urejenega javnega parkirišča ob tržnici.

OBMOČJE 3

Območje 3 predstavlja južni in hkrati največji del obravnavanega območja. Programsko je to območje sestavljeno iz strnjeno grajenih eno ali dvostanovanjskih stavb, večstanovanjskih stavb, trgovine, banke, občine, pošte, cerkve, gostišča in ostalih centralnih dejavnosti. Stanovanjski del v večini predstavljajo eno in dvostanovanjske stavbe. Parkirne površine so v celoti urejene površinsko. Problem predstavlja neurejeno parkiranje na trgu, okrog cerkve, na ulici. Večje parkirišče je sicer urejeno, vendar se lahko uporablja le v obratovalnem času trgovine. Peš povezave potekajo preko ozkih pločnikov. Trg pred občino je urejen.

Primankljaj parkirnih mest je viden. Parkirana vozila na trgu in v okolici cerkve so moteča.

2 predlog umestitve novih parkirišč v Kanalu ob Soči

Kazalo

09	Uvod
10	Območje 1
11	Območje 2
12	Območje 3

Uvod

Osnovni cilj pri zasnovi novih parkirnih površin je bil zagotoviti čim več dodatnih parkirnih mest ob hkratnem upoštevanju priročnosti parkiranja (parkiranje čim bližje stanovanju, lahek dostop).

Opozoriti je potrebno na pomankanje zelenega sistema (park) in peš povezav. Predlagamo sočasno urejanje in revitalizacijo cestne mreže in mreže javnega prostora, ki bo naselju dala mestni značaj.

Zaradi strnjenosti naselja in pomanjkanju zelenih površin z urejeno urbano opremo predlagamo, da se za območje 3 uredi podzemna garaža.

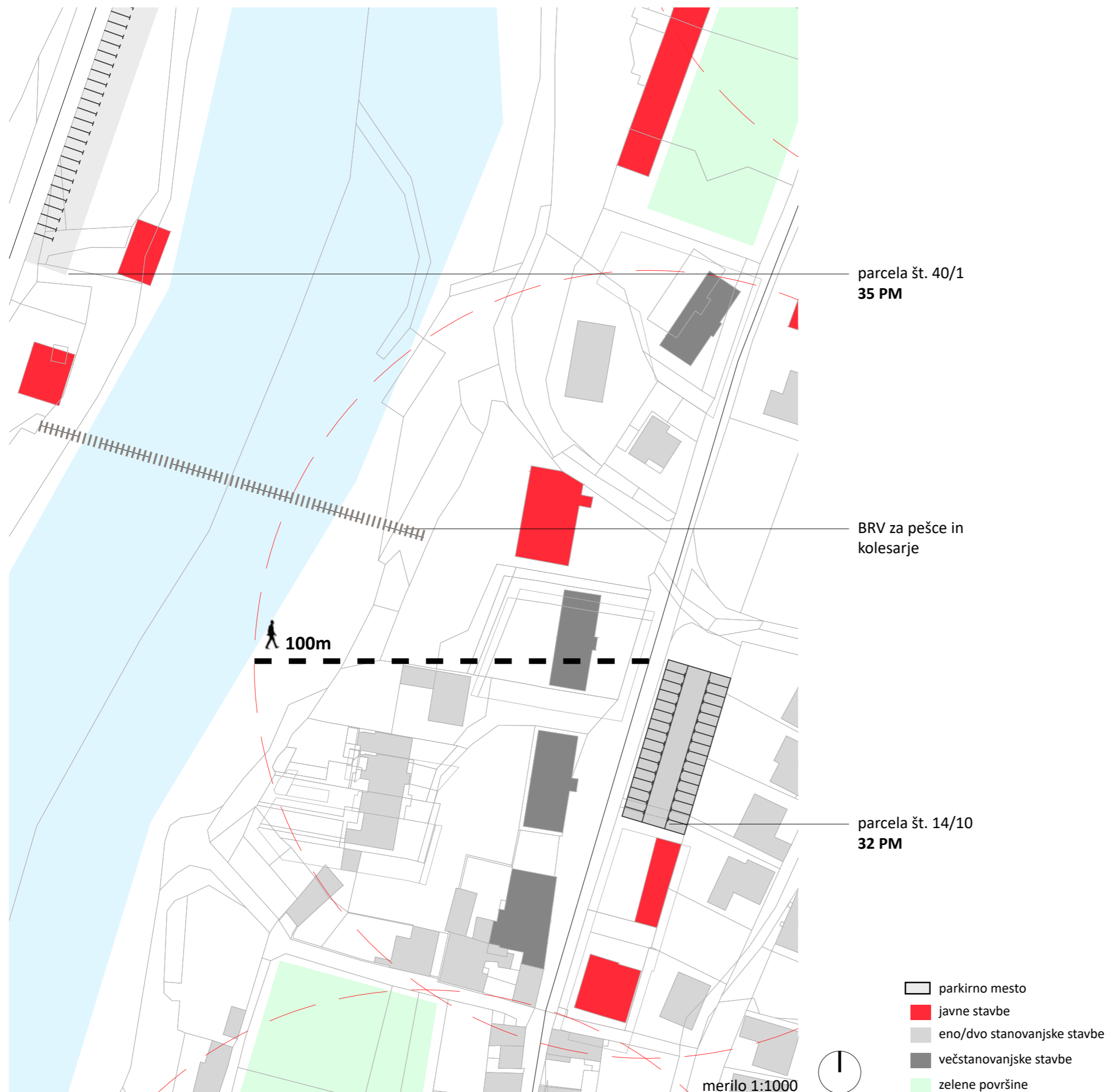


Območje 1

Parkiranje je organizirano v sklopu obstoječih parkirnih površin. Dodatna parkirna mesta se lahko uredi na občinski parceli št. 171/6 k.o. Kanal v sklopu celostne krajinske ureditve (urbana oprema, pešpoti, otroška igrala) ter z manjšo reorganizacijo zelenic (na katerih je že sedaj prisotno parkiranje).

Z reorganizacijo parkirišč pridobimo približno 35 novih parkirnih mest na območju 1.



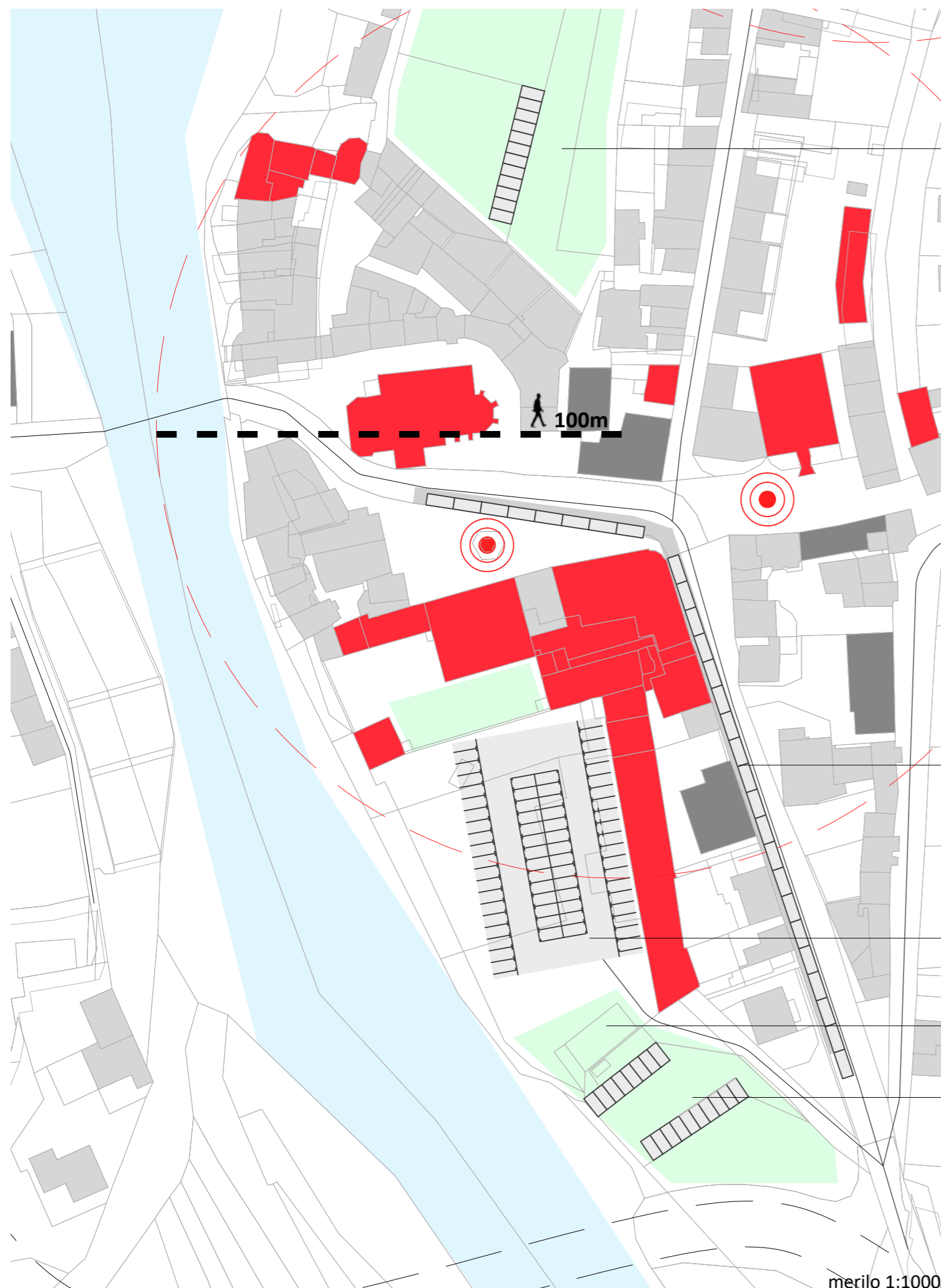


Območje 2

Parkiranje je organizirano v sklopu obstoječih parkirnih površin. Za pridobitev dodatnih parkirnih površin predlagamo nadzidavo obstoječega parkirišča ob tržnici na parceli št. 14/10 k.o. Kanal. Dodatno parkirišče se lahko izvede na parceli št. 40/1. Dostop do naselja bi potekal preko brvi za pešce in kolesarje. Predlagamo označbe parkirnih mest tudi v okolici večstanovanjskih stavb.

Z nadzidavo tržnice in ureditvijo parkirišča čez Sočo pridobimo približno 67 novih parkirnih mest na območju 2.





parceli št. 2/1 in 3/1
**javna zelena površina s
parkovno ureditvijo in
12PM za stanovalce**

Območje 3

Parkiranje je organizirano v sklopu obstoječih parkirnih površin. Za pridobitev dodatnih parkirnih površin predlagamo izgradnjo podzemne garaže na parcelah 32/2 in 32/3 k.o. Kanal. Nadzemni del garaže se lahko deloma izkoristi za parkiranje, deloma pa za zelenitev. Prednosti umestitve garaže na tem območju so: bližina centra naselja, razbremenitev območja trga in cerkve z avtomobili, bližina in navezava na traso obvoznice. Po izgradnji obvoznice se lahko skozi center naselja vzpostavi enosmerni promet (smer Nova Gorica - Bovec). Po vzpostavitvi enosmerne prometa, se lahko en vozni pas spremeni v parkirišča (bočno parkiranje ali parkiranje pod kotom).

OPOMBA! Urejevalna enota KA23 (v kateri sta parceli št. 32/2 in 32/3)

Enota spada v območje kulturne dediščine Kanal – Trško jedro (EŠD 218) za katero je določen 1. varstveni režim. Varuje se v okviru zavarovanih parcel in z vplivnim območjem. Izvajajo se lahko le posegi, ki so namenjeni ohranitvi zgodovinsko pomembnega kompleksa. Posegi morajo zagotavljati ohranitev izvirne ureditve/ arhitekture v danem prostorskem kontekstu.

Območje spada v EPO Soča, kjer ni dovoljena nadelava novih poti in postavitve objektov. Z gradbenimi deli naj se ne posega v naravno vrednoto in EPO Soča ter naravno vrednoto Soča – korita pri Kanalu. (OPPN 10-04: Prenova starega jedra).

Z gradnjo podzemne garaže, ureditvijo bočnega parkiranja na Vojkovi ulici, ureditvijo novega parkirišča na parceli št. 38/2 in ureditvijo parka s parkirnimi mesti za stanovalce na parceli 2/1 pridobimo 118 novih parkirnih mest. V urejanju je že parkirišče pred Gorenjo vasjo, na parceli št. 27/9 kjer bomo pridobili dodatnih 20 parkirnih mest.

**VARIANTA ENOSMERNEGA PROMETA SKOZI
CENTER PO IZGRADNJI OBVOZNICE
bočno parkiranje: 28PM**

parceli št. 32/2, 32/3
**v podzemni garažni
hiši dodatnih 66 PM**

**UREDITEV VSTOPNE
TOČKE**

parcela št. 38/2
18 PM

- parkirno mesto
- javne stavbe
- eno/dvo stanovanjske stavbe
- večstanovanjske stavbe
- zelene površine

merilo 1:1000



3 predlog umestitve novih spomenikov v Kanalu ob Soči

Kazalo

- 14 Analiza obstoječih spomenikov / kipov
- 15 Predlog umestitve novih spomenikov v Kanalu
- 16 Umestitev doprsnega kipa Štefana Maurija v prostor
- 17 Umestitev doprsnega kipa Antona Nanuta v prostor
- 18 Pravne osnove in gradivo za pripravo predloga ureditve parkirnih površin

Analiza obstoječih spomenikov / kipov

Iz analize lokacije obstoječih spomenikov je razvidno, da se vsi nahajajo v strnjnem jedru z izjemo dveh - spomenik NOB in kip posvečen slikarju in ilustratorju Ivanu Čargu.

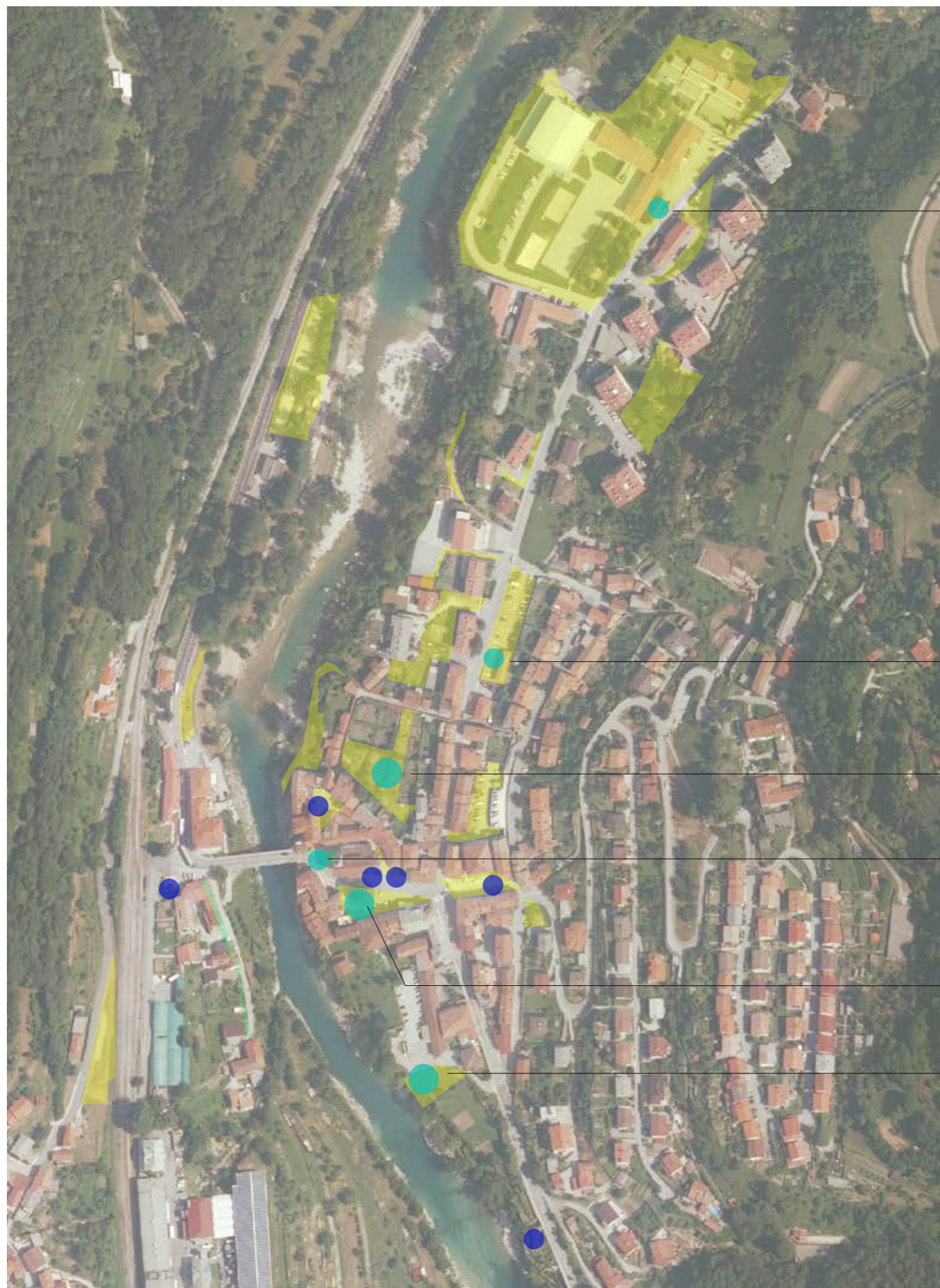
Na trgu stoji Neptunov vodnjak iz leta 1815, nasproti, pri cerkvi Marijinega vnebovzetja pa doprsni kip Valentina Staniča, ki je bil tja prestavljen iz prvotne lokacije, na trgu, pod cedro.

Na Kontradi, ob galeriji, je doprsni kip slikarja Rika Debenjaka, na zgornji strani trga, ob občini in banki, pa doprsje skladatelja Marija Kogoja.



- doprsni kip
RIKA DEBENJAKA
slikarja in grafika
- Neptunov vodnjak**
iz leta 1815
- doprsni kip
MARIJA KOGOJA
skladatelja
- doprsni kip
VALENTINA STANIČA
skladatelja in duhovnika
- spomenik NOB
- kip
IVANA ČARGA
slikarja, ilustratorja





1 - zelenica pred šolo

2 - tržnica, ob pitniku

3 - v sklopu parkovne ureditve
po ureditvi parka!

4 - pred vhodom na Kontrado
po ureditvi trga!

5 - na trgu
po ureditvi trga!

6 - vstopna točka v Kanal
po izgradnji obvoznice!

Predlog umestitve novih spomenikov v Kanalu

Spomeniki predstavljajo odraz tega česar se želimo spominjati. Pri umeščanju novih spomenikov je potrebno paziti, da prostor ne postane zasičen. Potem je tudi njihovo sporočilo preslišano in spomenik postane le del urbane opreme.

Ker smatramo, da vsak spomenik potrebuje svoj osebni prostor in lahko le tako javni prostor pomensko obogati predlagamo, da se na vsaki javni površini, ki je za kraj pomembna, postavi samo en spomenik. Različne lokacije, po vsem kraju torej.

Primerne lokacije v Kanalu so, vendar so nekatere potrebne dodatne ureditve. Lokacija v sklopu parkovne ureditve (3) na parcelah št. 2/1 in 3/1 zahteva ureditev lastništva in zasnovo parkovne ureditve. Šele nato se lahko na tej lokaciji določi lokacija postavitve spomenika. Lokaciji na trgu (4 in 5) predvidevata ureditev trga, lokacija na vstopni točki v Kanal (6) pa ureditev parkirišča in vstopne točke.

- parcele v lasti občine Kanal / javno dobro
- predlagane lokacije za postavitev spomenikov
- lokacije obstoječih spomenikov



doprni kip
ŠTEFANA MAURIJA
skladatelja, zborovodje

Umestitev doprsnega kipa Štefana Maurija v prostor

Štefan Mauri, rojen v Avčah, je bil slovenski skladatelj, zborovodja in glasbeni pisec - kritik. Deloval je kot vodja centrov za izobraževanje v podjetjih, pomočnik ravnatelja v Tehniškem šolskem centru in predstojnik šole, učitelj strokovnih tehničnih predmetov in umetnostne vzgoje, vodja Komornega zbora Nova Gorica, ustanovitelj Orglarske šole Nova Gorica, pobudnik ustanovitve oddelka glasbene šole v Podgori ter kot učitelj klavirja, dirigiranja in drugih glasbenih predmetov. Sodeloval je tudi kot član raznih komisij na področju šolstva, delujočih v okviru Zavoda za šolstvo RS. Postavitev njegovega doprsnega kipa na zelenico pred šolo, ob drogu za zastavo, se zdi vsekakor primerna.



postavitev klopi za čakajoče doprni kip Štefana Maurija koš za ločevanje odpadkov

Za postavitev doprsnega kipa Štefana Maurija je potrebno odstraniti obstoječi koš za odpadke in ob drogu za zastavo urediti temelj in podstavek spomenika. Koš za odpadke se nadomesti z novim, ločevalnim pri zidcu ob stopnišču ali v sklopu ureditve klopi za čakajoče na avtobus ob zelenici.



doprni kip
ANTONA NANUTA
dirigenta



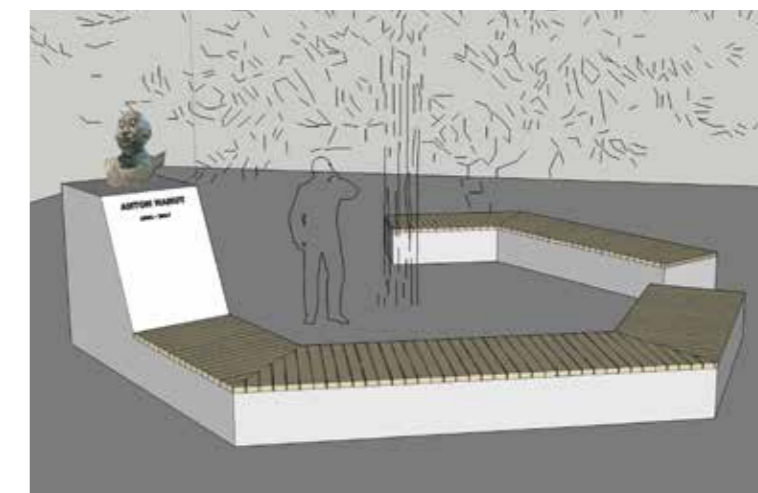
Umestitev doprsnega kipa Antona Nanuta v prostor

Anton Nanut se je rodil v Kanalu ob Soči. Dirigiranje je študiral na Akademiji za glasbo v Ljubljani, kjer je bil kasneje profesor tudi sam. Ustvaril je izjemno mednarodno kariero, med slovenskimi dirigenti je vodil največje število orkestrrov, ob tem pa sodeloval tudi z izjemnim številom solistov. Bil je ustanovitelj in umetniški vodja Kogojevih dnevov.



postavitev nove klopi in spomenika

Za postavitev doprsnega kipa Antona Nanuta je potrebna ureditev prostora pod cedro. Predlagamo ureditev nove klopi v sklopu katere se postavi spomenik. Priporočamo prepoved parkiranja v okolici klopi in nadaljno celostno ureditev trga po izgradnji obvoznice.



lokacije obstoječih spomenikov

Pravne osnove in gradivo za pripravo predloga ureditve parkirnih površin in postavitve spomenikov

- Urbanistični načrt, U0902, izdelovalec Struktura d.o.o., junij 2010
- Odlok o občinskem prostorskem načrtu Občine Kanal ob Soči (OPN Kanal), Ur. l. RS št. 98/2012
- <https://www.delo.si/sobotna/kako-in-komu-postavljamo-spomenike.html>
- <http://www.dss.si/mauri-stefan.html>
- <https://www.delo.si/kultura/glasba/umrl-je-anton-nanut.html>