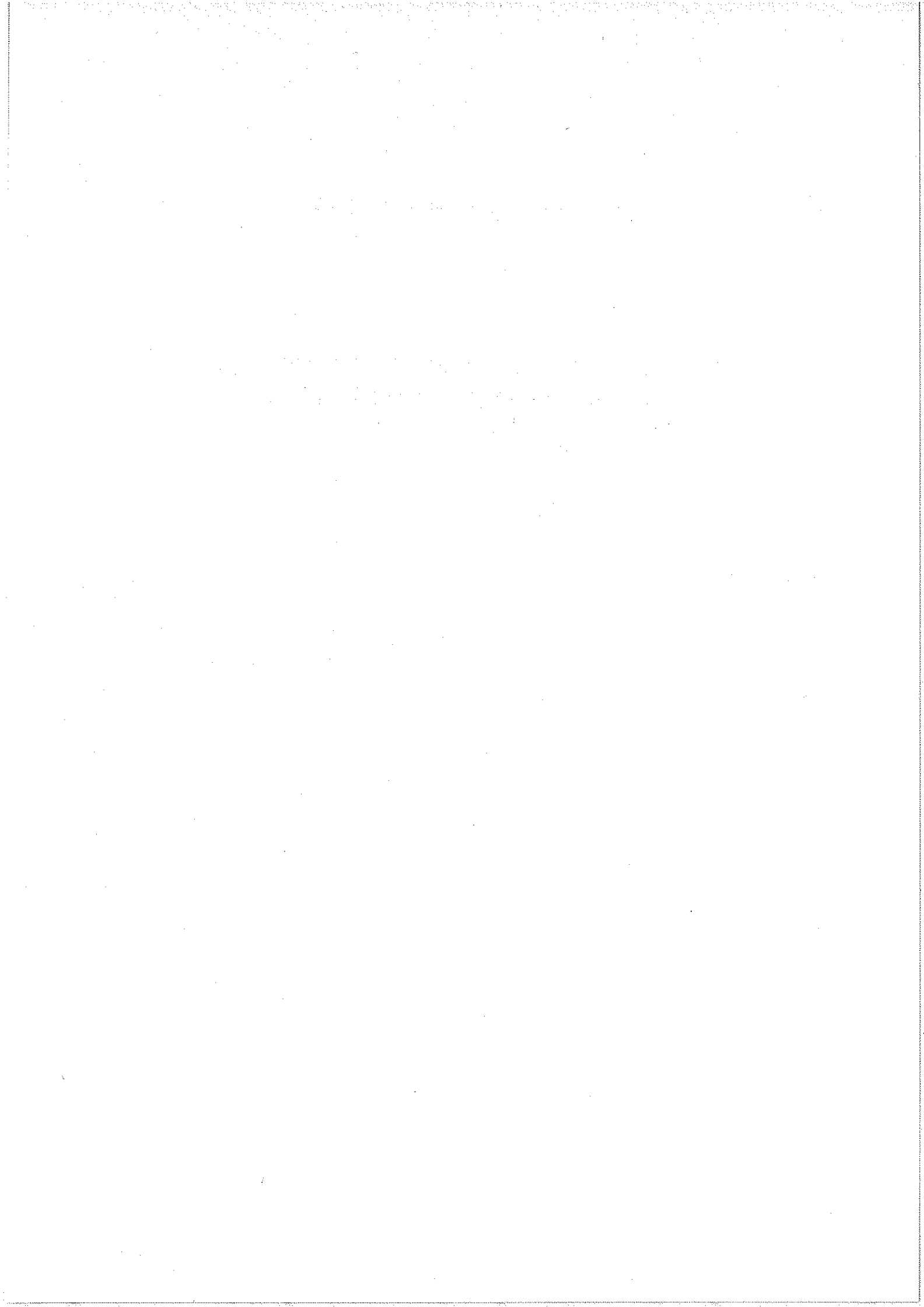


## **9. TOČKA DNEVNEGA REDA**

**Predlog Pravilnika o sprejemu otrok v vrtec pri  
osnovni šoli Matije Valjavca Preddvor**





**OBČINA PREDDVOR**  
**Odbor za šolstvo, šport in kulturo**

Dvorski trg 10, 4205 Preddvor, tel. 275 10 00, fax. 275 10 20,  
e:pošta: [obcina.preddvor@siol.net](mailto:obcina.preddvor@siol.net)

---

ŠTEVILKA: 011-0005/15-011  
DATUM: 13. maj 2015

**Z A P I S N I K**

**5. korespondenčnega sestanka Odbora za šolstvo, šport in kulturo**

ki je potekal po elektronski pošti od ponedeljka 11. maja 2015 do torka 12. maja 2015 do 11.00 ure. Sestanek je bil sklican preko elektronske pošte.

Prisotni člani: Darja Delavec, Petra Lombar-Premru, Primož Gregorc, Miran Perko, Roman Rogelj, Polona Tavčar  
Ostali prisotni: ravnateljica OŠ Matije Valjavca Preddvor Tea Dolinar, Miha Vovnik (OU)

**Dnevni red:**

- **pregled in potrditev predloga Pravilnika o sprejemu otrok v vrtec**

Odbor se je podrobno seznanil s predlogom Pravilnika o sprejemu otrok v vrtec, ki ga je pripravila Osnovna šola Matije Valjavca Preddvor. Kot navaja šola, spremembe temeljijo na ugotovljenih pomanjkljivostih in nedorečenostih sedanjega pravilnika.

Odbor je po pregledu predloga ugotovil, da je predlog načeloma v redu in da je sprejem novega pravilnika nujno potreben.

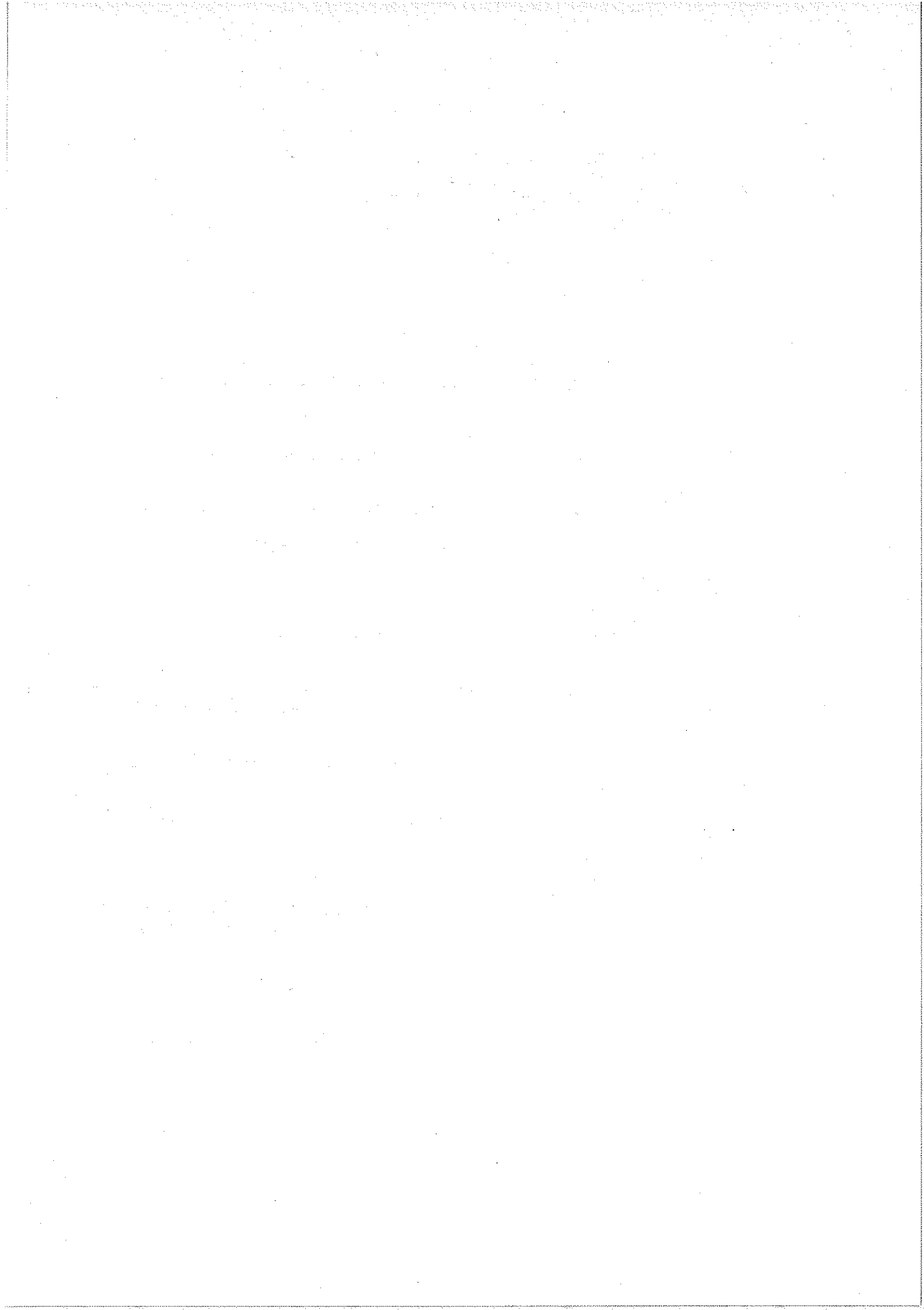
Odbor je predlagal več dopolnitev in manjših sprememb le tega in ga bo v dopoljnjeni obliki predložil v pregled in potrditev Občinskemu svetu Občine Preddvor.

**SKLEP:**

**Odbora za šolstvo, šport in kulturo Občine Preddvor predlaga, da Občinski svet Občine Preddvor potrdi predlog Pravilnika o sprejemu otrok v vrtec pri Osnovni šoli Matije Valjavca Preddvor.**

Zapisal: Miha Vovnik

**Odbora za šolstvo, šport in kulturo**  
predsednica  
**Darja DELAVEC**



Na podlagi 20. člena Zakona o vrtcih (*Uradni list RS, št. 100/2005-UPB2, 25/2008, 98/2009-ZIUZGK, 36/2010, 62/2010-ZUPJS, 94/2010-ZIU, 40/2012-ZUJF*) sta Občinski svet Občine Preddvor na svoji .... seji dne .... 2015 in Občinski svet Občine Jezersko na svoji... seji dne ... 2015 sprejela

## **PRAVILNIK O SPREJEMU OTROK V VRTEC PRI OSNOVNI ŠOLI MATIJE VALJAVCA PREDDVOR**

### **I. SPLOŠNA DOLOČBA**

#### **1. člen**

Ta pravilnik ureja postopek sprejemanja otrok v Vrtec pri Osnovni šoli Matije Valjavca Preddvor na območju občine Preddvor in občine Jezersko, sestavo in način dela komisije za sprejem otrok ter kriterije za sprejem otrok v vrtec.

### **II. VPIS IN SPREJEM OTROKA V VRTEC**

#### **2. člen**

Predšolska vzgoja se izvaja v enotah Storžek v Preddvoru, Čriček na Zg. Beli in Palček na Jezerskem v dveh starostnih obdobjih:

- prvo starostno obdobje: otroci v starosti od 11 mesecev do treh let in
- drugo starostno obdobje: otroci v starosti od treh let do vstopa v šolo.

#### **3. člen**

Vrtec lahko glede na trajanje izvaja naslednje programe:

- dnevni program, ki traja od šest do devet ur in
- skrajšane programe:
  - o poldnevni program (poteka samo v enoti Čriček na Zg. Beli za otroke od 3. leta do vstopa v šolo) v trajanju od štiri do šest ur (vključuje zajtrk in malico),
  - o vzgojni program v trajanju štiri ure (za otroke od 3. leta do vstopa v šolo, lahko vključuje delno prehrano, t.j. zajtrk ali kosilo).

Vzgojni program se izvaja le v primeru, če na javnem vpisu novincev niso zapolnjena vsa mesta dnevnega programa, po predhodnem sklepu Občinskega sveta.

Programi se izvajajo v starostno homogenih, heterogenih ali kombiniranih oddelkih.

Program, ki ga starši izberejo pri vpisu vrtec, velja vse šolsko leto in ga med letom ni možno menjati.

#### **4. člen**

Vrtec vpisuje in sprejema predšolske otroke v svoje programe na podlagi prijav in prostih mest vse leto.

Vrtec lahko sprejme otroka, ko je dopolnil starost najmanj 11 mesecev (enota Storžek) oz. 18 mesecev (enota Palček), če starši ne uveljavljajo več pravice do starševskega dopusta v obliki polne odsotnosti od dela. Za starše otrok, ki so oddali Vlogo za vpis otroka v vrtec, vrtcu na njegovo zahtevo pristojni Center za socialno delo posreduje podatke o izteku pravice do starševskega dopusta v obliki polne odsotnosti z dela.

#### **5. člen**

Vrtec mora na svojih spletnih straneh objaviti informacije o številu mest, ki jih zagotavlja za predšolske otroke, o številu prostih mest, ki so staršem na voljo in podatke o predvideni čakalni dobi, ki predstavlja čas od vpisa otroka v vrtec do možnosti njegove vključitve v program vrtca.

#### **6. člen**

Vrtec najmanj enkrat letno objavi javni vpis novincev praviloma v mesecu marcu za naslednje šolsko leto in med šolskim letom ob oblikovanju novega oddelka. Javni vpis novincev vrtec uskladi z občinama ustanoviteljicama.

Otroci, ki so že vključeni v vrtec in katerih starši so oddali pisno vlogo za premestitev otroka v drugo enoto v času javnega razpisa otrok v vrtec za naslednje šolsko leto, imajo prednost pred še nesprejetimi otroki. Na željo staršev zagotovi vrtec prestop otroka v okviru možnosti z novim šolskim letom.

#### **7. člen**

Javni vpis novincev objavi vrtec na spletni strani šole, občin ustanoviteljic in na oglasni deski enot vrtcev, v skladu z možnostmi pa še v sredstvih javnega obveščanja.

#### **8. člen**

Starši oziroma skrbniki otroka (*v nadaljevanju: starši*) vpišejo otroka tako, da oddajo vlogo za vpis otroka v vrtec (*v nadaljevanju: vloga*) na predpisanem obrazcu, ki ga določi vrtec. Vlogo odda eden od staršev oziroma otrokov skrbnik (*v nadaljevanju: vlagatelj*).

Vloge dobijo vlagatelji na sedežu šole, v enoti vrtca in na spletni strani šole.

Vlagatelj lahko odda le eno vlogo za posameznega otroka.

Če vlagatelj odda več vlog za posameznega otroka, se upošteva izključno vloga, ki je bila prva oddana v tajništvo šole ali poslana po pošti (velja datum prejema vloge), za ostale vloge vrtec pisno obvesti vlagatelja, da teh vlog ne bo obravnaval.

#### **9. člen**

Vlagatelj na vlogi navede enoto, v katero želi vključiti otroka (*v nadaljevanju: enota prve izbire*). Vlagatelj lahko v vlogi navede tudi drugo enoto (*v nadaljevanju: enota druge izbire*), v katero želi vključiti otroka, če otrok ne bo sprejet v enoto prve izbire.

#### **10. člen**

Vlagatelji oddajo vlogo osebno v tajništvo šole ali jo pošljejo po pošti.

V primeru, da vlagatelj odda vlogo po poteku roka za prijavo na javni vpis novincev, vrtec v roku 15 dni po prejemu vloge vlagatelja pisno obvesti o prejemu vloge, šifri, pod katero se vodi otrok, o datumu vključitve otroka v vrtec in o drugih pogojih za sprejem otroka v vrtec. Če v vrtcu ni prostih mest, vrtec vlagatelja pisno obvesti o postopku sprejema otroka ob nastanku prostega mesta oziroma obravnavi njegove vloge na komisiji za sprejem otrok v primeru odprtja novega oddelka. Vrtec vlagatelja tudi obvesti, da poslana vloga velja le za tekoče šolsko leto in da je potrebno v času javnega vpisa novincev za naslednje šolsko leto v primeru, da otrok ni sprejet, ponovno vložiti vlogo. Otroka, za katerega je bila vloga oddana po poteku vpisa in ni bil sprejet, se ne uvrsti na čakalni seznam.

#### **11. člen**

Vrtec posreduje pristojnemu organu občine za namen vzpostavitve centralne evidence vpisanih in vključenih otrok v vrtec na območju občine Preddvor in občine Jezersko in za namen ugotavljanja potreb in razpoložljivih kapacitet prostih mest v vrtcu na območju občine Preddvor in občine Jezersko naslednje podatke:

- osebno ime in naslov prebivališča otroka in staršev,
- datum rojstva in spol otroka,
- EMŠO otroka,
- datum vpisa otroka v vrtec,
- datum vključitve otroka v program vrtca.

#### **12. člen**

Če je v vrtcu dovolj prostih mest, potrdi sprejem ob izpolnitvi pogojev za sprejem otroka ravnatelj ali od njega pooblaščen oseba.

Vrtec vlagatelja pisno obvesti o datumu vključitve otroka v vrtec, o roku za sklenitev medsebojne pogodbe, o obveznosti vlagatelja, da ob vključitvi otroka v vrtec predloži potrdilo pediatra o zdravstvenem stanju otroka in o drugih pogojih za sprejem otroka v vrtec.

Vrtec o vpisu in vključitvi otroka obvesti tudi občino ustanoviteljico in občino zavezanko za plačilo.

#### **13. člen**

Če vlagatelj odda nepopolno vlogo ali če vrtec zaradi uporabe kriterijev za sprejem potrebuje še druge podatke, lahko vlagatelja pozove k odpravi pomanjkljivosti ali dopolnitvi vloge tudi po elektronski pošti, telefonu ali ustno, če vlagatelj

pride v vrtec. O tem se napiše uradni zaznamek. Če vloga ni dopolnjena, se jo obravnava in o sprejemu otroka odloči na podlagi podatkov, ki jih vsebuje vloga.

### III. SESTAVA IN NAČIN DELA KOMISIJE ZA SPREJEM OTROK

#### 14. člen

Če je v vrtec vpisanih več otrok, kakor je v vrtcu prostih mest, odloča o sprejemu komisija za sprejem otrok. V primeru, ko o sprejemu otrok odloča komisija, morajo starši vključiti otroka v vrtec s 1. septembrom tekočega leta ali z dnem oblikovanja novega oddelka med šolskim letom oziroma naslednji dan, ko otrok dopolni starostni pogoj za vključitev v vrtec oziroma naslednji dan po poteku starševskega dopusta, če je bil le-ta podaljšan. Otroka s posebnimi potrebami pa morajo starši vključiti v vrtec z dnem, ki je določen v odločbi o usmeritvi otroka v vrtec.

#### 15. člen

Komisijo za sprejem otrok (*v nadaljevanju: komisija*) sestavljajo:

- en predstavnik staršev vrtca (oz. namestnika), ki ga imenuje Svet staršev,
- en predstavnik Občine Preddvor (oz. namestnik), zaposlen v Občinski upravi, ki ga imenuje župan,
- en predstavnik Občine Jezersko (oz. namestnik), zaposlen v Občinski upravi, ki ga imenuje župan,
- dva predstavnika delavcev vrtca (oz. namestnika), ki ju imenuje ravnatelj.

Komisijo imenuje ravnatelj s sklepom. Delo komisije vodi predsednik komisije. Vsaj eden od predstavnikov delavcev vrtca, ki odloča v postopku, mora imeti opravljen strokovni izpit iz upravnega postopka.

Komisijo se imenuje za eno šolsko leto. Člani komisije ne morejo biti hkrati tudi člani Sveta zavoda.

Namestniki predsednika in članov komisije nadomeščajo predsednika in člane komisije v primeru njihove odsotnosti ali zadržanosti. Namestniki imajo v primeru nadomeščanja enake pravice in obveznosti kot predsednik ali člani komisije.

Člani komisije za svoje delo odgovarjajo organu, ki jih je imenoval.

#### 16. člen

Komisija se mora sestati v 15 dneh po izteku roka za prijavo vpisa otrok. Komisija odloča o sprejemu otrok v vrtec na seji, ki ni javna.

Na seji je poleg članov komisije lahko prisoten zapisnikar, vendar brez pravice odločanja.

Komisija o poteku seje vodi zapisnik, ki mora vsebovati:

- ime in sedež vrtca, kjer komisija deluje,
- kraj, datum in uro seje komisije, na kateri se odloča o sprejemu otrok v vrtec,
- imena navzočih,
- kratek potek dela komisije,
- sprejete sklepe komisije, katerih obvezni del je prednostni vrstni red.

Zapisnik podpišejo vsi člani komisije.

Zapisnik je potrebno hraniti v dokumentaciji vrtca, skladno z veljavnimi predpisi. Vrtec mora staršem na njihovo zahtevo omogočiti vpogled v zapisnik komisije, ki je odločala o sprejemu otrok v vrtec.

#### 17. člen

Komisija obravnava vse vloge, ki so prispele znotraj razpisnega roka, na seji v skladu z določili zakona, ki ureja splošni upravni postopek, z uporabo skrajšanega ugotovitvenega postopka. Komisija obravnava vloge na podlagi podatkov, ki so navedeni na vlogi, oziroma podatkov, ki jih pridobi pri upravljavcih zbirk osebnih podatkov, določi število točk po posameznih kriterijih in določi prednostni vrstni red.

#### **18. člen**

Komisija izmed vseh vpisanih otrok najprej obravnava otroke s posebnimi potrebami, za katere vlagatelj predloži odločbo pristojnega organa o usmeritvi in otroke, za katere vlagatelj predloži mnenje centra za socialno delo o ogroženosti zaradi socialnega položaja družine. Otroci s posebnimi potrebami in socialno ogroženi otroci imajo prednost pri sprejemu pred ostalimi otroki. Komisija odloči o sprejemu teh otrok brez točkovanja vloge.

#### **19. člen**

Za preostale vpisane otroke komisija točkuje vloge tako, da se vlogi pri vsakem kriteriju, ki je izpolnjen, dodeli pripadajoče število točk.

Komisija za sprejem otrok v vrtec na podlagi zbranih točk določi prednostni vrstni red za sprejem otrok v vrtec tako, da razvrsti vse vpisane otroke po doseženem številu točk, od najvišjega do najnižjega števila.

Če več otrok doseže enako število točk, komisija pri določitvi prednostnega vrstnega reda upošteva dodatni kriterij starost otroka. Prednost ima starejši otrok.

Otroci se vključujejo v vrtec s prednostnega vrstnega reda glede na starost in prosto mesto v posameznem oddelku. Kolikor vrtec ponudi staršem možnost vključitve njihovega otroka v enoto druge izbire, pa starši odklonijo sprejem otroka v ponujeno enoto, otrok ostane na čakalnem seznamu do vključitve otroka v vrtec oz. do zadnjega dne šolskega leta, za katerega je bil čakalni seznam oblikovan.

#### **20. člen**

Vrtec v osmih dneh po seji komisije glede na število prostih mest po posameznih oddelkih in enotah vrtca in v skladu s prednostnim vrstnim redom odloči, koliko otrok bo sprejetih v vrtec. Otroci, ki niso sprejeti v vrtec, se v skladu s prednostnim vrstnim redom uvrstijo na čakalni seznam.

Vrtec izda v osmih dneh po seji komisije prednostni vrstni red, iz katerega izhaja seznam sprejetih otrok in čakalni seznam, ki se objavi na oglasni deski in na spletnih straneh vrtca.

#### **21. člen**

Vrtec najpozneje v osmih dneh po seji vsem staršem pošlje obvestilo z izpisom vseh podatkov iz seznama sprejetih otrok ali čakalnega seznama za njihovega otroka z navadno pošto pošiljko.

Zoper obvestilo iz prejšnjega odstavka o prednostnem vrstnem redu lahko starši v petnajstih dneh po vročitvi obvestila z navadno pošto pošiljko vložijo ugovor na Svet zavoda. Svet zavoda mora o ugovoru odločati v petnajstih dneh po prejemu ugovora v skladu z Zakonom o vrtcih ob smiselni uporabi zakona, ki ureja splošni upravni postopek. Ugovor se lahko vloži zaradi nepravilnega upoštevanja kriterijev. Ugovor na kriterij in težo posameznega kriterija ni dopusten.

Zoper odločitev Sveta zavoda lahko starši sprožijo upravni spor.

#### **22. člen**

Ko je v vrtcu odločeno v vseh ugovorih staršev zoper obvestilo o prednostnem vrstnem redu, vrtec staršem otrok, ki so bili sprejeti v vrtec, pošlje poziv k sklenitvi pogodbe o medsebojnih pravicah in obveznostih med vrtcem in starši.

Če starši v 15 dneh od vročitve poziva k sklenitvi pogodbe o medsebojnih pravicah in obveznostih med vrtcem in starši ne podpišejo pogodbe, se šteje, da so umaknili vlogo za vpis otroka v vrtec.

V tem primeru vrtec izda sklep o ustavitvi postopka vpisa otroka v vrtec, k sklenitvi pogodbe pa pozove starše naslednjega otroka po vrstnem redu s čakalnega seznama.

Starši, ki odklonijo sprejem otroka v vrtec, lahko ponovno vložijo vlogo za vpis otroka v vrtec, vendar nimajo prednosti pri ponovnem postopku sprejema otroka v vrtec, kar pomeni, da izpadejo iz čakalne vrste.

#### **23. člen**

Čakalni seznam otrok velja do zadnjega dne šolskega leta, za katerega je bil oblikovan.

Če otrok s čakalnega seznama do konca šolskega leta ni bil sprejet ali ne more biti sprejet v vrtec zaradi pomanjkanja prostih mest, morajo starši ponovno vložiti vlogo za vpis v vrtec v času javnega razpisa za vpis v vrtec za naslednje šolsko leto. Otrok, ki je bil na čakalni listi in je imel možnost po pozivu vrtca vstop v vrtec a so starši vstop po pozivu zavrnil iz kakršnih koli razlogov, izpade iz čakalne liste in ponovna vloga ne more in ne bo točkovana po 6. točki, 29. člena IV. odstavka tega pravilnika.



#### 24. člen

Ne glede na čakalni seznam vrtec med šolskim letom prednostno sprejme na naknadna prosta mesta v vrtcu otroke s posebnimi potrebami, za katere so vlagatelji predložili odločbo o usmeritvi in otroke, za katere so vlagatelji predložili mnenje Centra za socialno delo o ogroženosti zaradi socialnega položaja družine.

#### 25. člen

Izjemoma lahko vrtec sprejme otroka, če starši vseh otrok, ki so na čakalnem seznamu odklonijo sprejem otroka v vrtec oziroma ne podpišejo pogodbe o vključitvi otroka v vrtec v roku ali če na prosto mesto v vrtcu, upoštevajoč starost otroka ter program vrtca, ki se izvaja v oddelku, ne more vključiti nobenega izmed otrok, ki so uvrščeni na čakalni seznam.

#### 26. člen

Odločitve vrtca in druge listine v postopku sprejemanja otroka v vrtec se vročajo po pošti z navadno poštno pošiljko. Šteje se, da je pošiljka vročena naslovniku osmi dan od odpreme na pošto.

#### 27. člen

Starši lahko otroka kadarkoli trajno izpišejo iz vrtca. Izpisani otrok nima prednosti pri ponovnem vpisu v vrtec. Izjavo o izpisu otroka iz vrtca morajo starši izpolniti v roku 14-ih dni pred zelenim datumom izpisa.

#### 28. člen

V primeru podaljšanja starševskega dopusta v obliki polne odsotnosti z dela, veljavna pogodba med vrtcem in starši postane nična. Vloga se uvrsti nazaj na čakalni seznam v skladu z doseženim številom točk.

### IV. KRITERIJI ZA SPREJEM OTROK V VRTEC

#### 29. člen

Komisija odloča o sprejemu ostalih otrok v vrtec na podlagi naslednjih kriterijev:

Zap. št.	Kriterij	Št. točk
1.	Prebivališče ( <i>upoštevata se ena izmed variant</i> ):	
	a.) Otrok in oba starša imajo stalno prebivališče na območju občine Preddvor ali občine Jezersko.	50 točk
	b.) Otrok v enostarševski družini ima skupaj s staršem stalno prebivališče v občini Preddvor ali občini Jezersko. <i>Enostarševska družina je skupnost enega od staršev z otroki, kadar je drugi od staršev umrl in otrok po njem ne prejema prejemkov za preživljanje ali je drugi izmed staršev neznan ali kadar otrok po drugem izmed staršev dejansko ne prejema prejemkov za preživljanje.</i>	
2.	Otrok obeh zaposlenih staršev oz. zaposlene matere samohranilke ali očeta samohranilca in otrok staršev s statusom rednega študenta.	15 točk
3.	Otrok, katerega stalno prebivališče je v krajevni skupnosti ustrezne enote vrtca. <b>Če v krajevni skupnosti ni ustrezne enote vrtca, velja enako, če starši prosijo za vpis v najbližji krajevni skupnosti, kjer se nahaja ustrezna enota.</b> Za enoto Čriček se upošteva stalno bivališče v Bašlju, na Zgornji Beli, Srednji Beli, Spodnji Beli in v Hrašah. Za enoto Storžek se upošteva stalno bivališče v Preddvoru, Tupaličah, Bregu ob Kokri, Potočah, Kokri in na Hribu. Za enoto Palček se upošteva stalno bivališče na celotnem območju občine Jezersko.	12 točk
4.	Otrok iz socialno, vzgojno in materialno ogroženih družin:	
	a.) Mati samohranilka ali oče samohranilec, ki sam skrbi za otroka.	10 točk
	b.) Dlje časa trajajoča težja bolezen v družini, invalidnost oz. druga specifikacija ( <i>na podlagi potrdila pristojne službe</i> ).	10 točk
5.	Otrok, ki mu je odložen vpis v osnovno šolo.	9 točk

6.	Otrok, ki je bil v preteklem letu na čakalnem seznamu v vrtec oz. enoto in zaradi pomanjkanja prostih mest ni bil sprejet.	<b>50 točk</b>
7.	Starši otrok z enim ali več otroki, ki že obiskujejo vrtec pri OŠ Matije Valjavca Preddvor .	<b>7 točk</b>
8.	Starši, ki vpisujejo otroka zadnje leto pred vstopom v šolo z upoštevanjem šolskega okoliša.	<b>6 točk</b>
9.	Starši otrok, ki sočasno vpisujejo dva ali več otrok, za vsakega otroka, ki ga vpisujejo.	<b>1 točka</b>
10.	Vključevanje starejših otrok - otrok bo 1.9. tekočega koledarskega leta oz. na dan oblikovanja oddelka med šolskim letom dopolnil starost ( <i>upošteva se ena izmed variant</i> ):	
	a.) tri leta ( <i>oz. tri leta bo dopolnil do konca koledarskega leta</i> ) in več,	<b>50 točk</b>
	b.) dve leti in več,	<b>45 točk</b>
	c.) enajst mesecev in več.	<b>40 točk</b>
11.	Vključevanje mlajših otrok - otrok 1. 9. tekočega koledarskega leta oz. na dan oblikovanja oddelka med šolskim letom še ne bo dopolnil starosti 11 mesecev ( <i>upošteva se ena izmed variant</i> );	
	a.) 11 mesecev bo dopolnil do vključno 1.10. tekočega koledarskega leta oz. najkasneje en mesec po oblikovanju novega oddelka med šolskim letom.	<b>6 točk</b>
	b.) 11 mesecev bo dopolnil do vključno 1.11. tekočega koledarskega leta oz. najkasneje en mesec po oblikovanju novega oddelka med šolskim letom.	<b>5 točk</b>
	c.) 11 mesecev bo dopolnil do vključno 1.12. tekočega koledarskega leta oz. najkasneje en mesec po oblikovanju novega oddelka med šolskim letom.	<b>4 točke</b>
	d.) 11 mesecev bo dopolnil do vključno 1. 1. prihodnjega koledarskega leta oz. najkasneje en mesec po oblikovanju novega oddelka med šolskim letom.	<b>3 točke</b>
	e.) 11 mesecev bo dopolnil do vključno 1. 2. prihodnjega koledarskega leta oz. najkasneje en mesec po oblikovanju novega oddelka med šolskim letom.	<b>2 točki</b>
	f.) 11 mesecev bo dopolnil do vključno 1. 3. prihodnjega koledarskega leta oz. najkasneje en mesec po oblikovanju novega oddelka med šolskim letom.	<b>1 točka</b>

## V. PREHODNE IN KONČNE DOLOČBE

### 30. člen

Pravilnik se lahko spremeni in dopolni po enakem postopku, kot velja za sprejem.

### 31. člen

Ta pravilnik začne veljati naslednji dan po objavi v Uradnem glasilu Občine Preddvor oz. Uradnem glasilu Občine Jezersko.

Številka: ...  
Preddvor, ...

Župan:  
Miran Zadnikar

Številka: ...  
Zgornje Jezersko, ...

Župan:  
Jurij Rebolj