

Številka 3505 2/2006  
Datum: 12.10.2016

STATUS DOKUMENTA:  
OSNUTEK/PREDLOG/DRUGO

Zadeva: **ODLOK O OBČINSKEM PODROBNEM PROSTORSKEM NAČRTU  
GROSUPELJŠČICA 2**

- 1. Predlog besedila sklepov občinskega sveta:**  
Odlok o občinskem podrobnem prostorskem načrtu Grosupeljščica 2 se sprejme.
- 2. Predlagatelj:**  
Dr. Peter Verlič, župan Občine Grosuplje
- 3. Osebe, odgovorne za strokovno pripravo in usklajenost gradiva:**  
Miha Simončič, vodja Urada za prostor  
Mojca Lovšin, Urad za prostor
- 4. Izjava, da je gradivo obravnaval pristojni odbor oz. komisija občinskega sveta:**  
Gradivo bo predvidoma pred sejo občinskega sveta obravnaval Odbor za prostor, komunalno infrastrukturo in ekologijo.
- 5. Predlog morebitnega skrajšanja poslovnih rokov za obravnavo: /**
- 6. Ocena finančnih posledic sklepov:**  
Predvideno je, da se bodo ukrepi izvajali v naslednjih letih.
- 7. Kratek povzetek gradiva:**  
Sprejem Odloka o OPPN Grosupeljščica 2 bo z omilitvenimi ukrepi vzdolž območja omogočal ustrezno protipoplavno zaščito naselja Grosuplje, izvedbo urejene pešpoti z mikrourbano opremo ob Grosupeljščici.

Dr. Peter VERLIČ  
ŽUPAN



**PRILOGE:** Odlok o občinskem podrobnem prostorskem načrtu Grosupeljščica 2, Pregledna situacija, Pregledna situacija DOF, Ureditvena situacija, Prikaz popl. obm. Gros. priloga 1, Prikaz popl. obm. Gros. z VP priloga 2, Prikaz popl. obm. Gros. z VP, GR1, GR2 priloga 3

Občina dobrega življenja



Slovenska mreža  
starosti prijaznih  
mest in občin

## OBRAZLOŽITEV:

Globalne vremenske spremembe in nevarne poplave se zadnja leta vrstijo zaporedoma, kar je resno opozorilo, da je območje vodotoka Grosupeljščica potrebno urediti.

Z Občinskim prostorskim načrtom se je območje Grosupeljščice razdelilo na dva dela; OPPN Grosupeljščica 1 in **OPPN Grosupeljščica 2**.

Območje je potrebno protipoplavno zaščititi z naslednjimi omilitvenimi ukrepi:

1. ukrep - izgradnja zadrževalnika Veliki Potok,
2. ukrep - zvedba omilitvenih ukrepov, ki so navedeni v Odloku OPPN Grosupeljščica 1,
3. **ukrep – izvedba omilitvenih ukrepov, ki so navedeni v Odloku OPPN Grosupeljščica 2.**

### **OPPN Grosupeljščica 2 predvideva:**

- poglobitev in razširitev struge potoka,
- izvedbo omilitvenih ukrepov,
- postavitve nove brvi pri strelišču in pri OŠ Brinje,
- ureditev nivelete pešpoti,

vse z namenom zaščititi območje Grosuplja pred poplavnimi vodami.

Iz grafičnih prilog je razvidno območje urejanja Grosupeljščice:

Priloga 1: Prikaz poplavnega območja Grosuplja brez ukrepov,

Priloga 2: Prikaz poplavnega območja z izgradnjo zadrževalnika Veliki Potok,

Priloga 3: Prikaz poplavnega območja z vsemi ukrepi: zadrževalnik Veliki Potok in ukrepi iz OPPN Grosupeljščica 1 in Grosupeljščica 2.

Po izvedbi vseh omilitvenih ukrepov bo poplavna varnost Grosuplja izboljšana.

Pripravil: Urad za prostor

Na podlagi 61. člena Zakona o prostorskem načrtovanju (Uradni list RS, št. 33/07, 70/08 – ZVO-1B, 108/09, 80/10 – ZUPUDPP, 43/11 – ZKZ-C, 57/12, 57/12 – ZUPUDPP-A, (109/12), 76/14 – odl. US in 14/15 – ZUUJFO), 122. in 159. člena Odloka o Občinskem prostorskem načrtu Občine Grosuplje, (Uradni list RS, št. 8/13) ter 18. člena Statuta občine Grosuplje (Uradni list RS, št. 1/10) je Občinski svet Občine Grosuplje na 12. redni seji dne 26. oktobra 2016 sprejel

## **ODLOK o občinskem podrobnem prostorskem načrtu Grosupeljščica 2**

### **I. SPLOŠNE DOLOČBE**

#### **1. člen**

S tem odlokom se ob upoštevanju Odloka o Občinskem prostorskem načrtu občine Grosuplje (Uradni list RS, št. 8/13 in 59/15; v nadaljevanju OPN) sprejme občinski podrobni prostorski načrt Grosupeljščica 2 (v nadaljevanju OPPN), ki ga je izdelal Topos d.o.o., pod št. 07/06-13 – OPPN v oktobru 2016.

#### **2. člen (vsebina OPPN in njegovih prilog)**

OPPN je sestavljen iz tekstualnega in grafičnega dela ter prilog:

- A1. TEKSTUALNI DEL (ODLOK)
- A2. GRAFIČNI DEL
  - 1 Izsek iz grafičnih prilog izvedbenega dela OPN občine Grosuplje s prikazom lege prostorske ureditve na širšem območju, M 1:5000
  - 2.1 Prikaz območja urejanja v širšem prostoru (TTN), M 1:10000
  - 2.2 Pregledna situacija (DOF), M 1:5000
  - 3 Prikaz vplivov in povezav s sosednjimi območji, M 1:5000
  - 4 Priloga 1: Karta razredov poplavne nevarnosti – obstoječe stanje, M 1:5000
  - 5 Prikaz obstoječega parcelnega stanja, M 1:2000
  - 6.1 Ureditvene enote, M 1:2000
  - 6.2.1 Ureditvena situacija, M 1:1000
  - 6.2.2 Ureditvena situacija, M 1:1000
  - 6.3 Prikaz območja urejanja na karti javnih površin, M 1:2000
  - 6.4 Karakteristični prečni prerezi vzdolž območja, M 1:2000
  - 7.1 Prikaz ureditev glede poteka omrežij in priključevanja objektov na gospodarsko javno infrastrukturo ter grajeno javno dobro, M 1:1000
  - 7.2 Prikaz ureditev glede poteka omrežij in priključevanja objektov na gospodarsko javno infrastrukturo ter grajeno javno dobro, M 1:1000
  - 8 Prikaz ureditev, potrebnih za varovanje okolja, naravnih virov in ohranjanje narave s prikazom ureditev, potrebnih za obrambo ter varstvo pred naravnimi in drugimi nesrečami, vključno z varstvom pred požarom, M 1:2000
  - 8.1 Priloga 2: Karta razredov poplavne nevarnosti – po izvedenih ukrepih, M 1:5000
- B. POVZETEK GLAVNIH TEHNIČNIH ZNAČILNOSTI OZIROMA PODATKOV O PROSTORSKI UREDITVI
- C. PRILOGE
  - 1. Planska podlaga za OPPN

2. Prikaz stanja prostora
3. Seznam strokovnih podlag, na katerih temeljijo rešitve OPPN
4. Smernice nosilcev urejanja prostora
5. Mnenja nosilcev urejanja prostora
6. Obrazložitev in utemeljitev OPPN
7. Povzetek za javnost
8. Odločba Ministrstva za okolje in prostor (prej MKO) glede CPVO

### **3. člen** **(pomen izrazov)**

(1) Celostna protipoplavna ureditev potoka Grosupeljščica zajema tri etape, in sicer izgradnjo zadrževalnika Veliki potok, protipoplavne ureditve v sklopu OPPN Grosupeljščica 1 ter protipoplavne ureditve v sklopu OPPN Grosupeljščica 2. Zadrževalnik mora biti izveden pred vsemi ostalimi ukrepi - I. faza. V II fazi se začnejo izvajati ukrepi v sklopu OPPN Grosupeljščica I, prioriteto s posegi dolvodno in nato po posameznih odsekih gorvodno. V III. fazi se izvedejo ukrepi iz OPPN Grosupeljščica 2. Izgradnja ukrepov je lahko tudi sočasna. Če se pokaže potreba ali interes za izvedbo posameznega ukrepa, ki odstopa od vrstnega reda, ga je možno izvesti predhodno, pri čemer pa morajo biti s hidrološko hidravličnim izračunom preverjene posledice na ostalem delu območja OPPN. Le te pa ne smejo poslabšati stanja gor ali dolvodno. Morebitni dodatni ukrepi ne smejo poslabšati celostni koncept urejanja protipoplavnih ureditev.

(2) Zadrževalnik Veliki potok je lociran na Velikem potoku gorvodno od ceste Grosuplje – Polica. Z zadrževanjem visokih voda izven naselja se pretočne količine precej zmanjšajo. Za protipoplavno ureditev Grosuplja so poleg zadrževalnika potrebni še protipoplavni ukrepi v sklopu OPPN Grosupeljščica 1 in OPPN Grosupeljščica 2.

(3) OPPN Grosupeljščica 1 je poseben OPPN, ki določa protipoplavne ukrepe južnega dela Grosupeljščice.

(4) Predmet tega OPPN je OPPN Grosupeljščica 2. Območje urejanja OPPN je zaokroženo območje, ki zajema območje severnega dela potoka Grosupeljščice (v nadaljevanju besedila tudi Grosupeljščica) z obvodno vegetacijo ter zemljišči namenjenimi za izvedbo protipoplavnih ukrepov, vključno z razlivnim območjem na zahodu (osrednji del) in skrajnem severovzhodu OPPN. OPPN Grosupeljščica 2 je izdelan skladno s projekti:

- HH elaborat: Analiza poplavnosti na območju ureditve Grosupeljščice (OPPN Grosupeljščica 1 in OPPN Grosupeljščica 2), št. 05a-S/16;
- Idejni projekt: Ureditev Grosupeljščice v območju OPPN Grosupeljščica 2, št. načrta 05.2-S/16, IDP, junij 2016.

(5) Protipoplavni ukrepi so ukrepi katerih izvedba zmanjša poplavno nevarnost in tako omogočajo prostorske ureditve (gradnja objektov s spremljajočimi ureditvami, izvajanje dejavnosti skladno s tem odlokom) kot tudi ureditve na območjih v neposredni bližini. Vsi protipoplavni ukrepi v območju OPPN se izvedejo za varnost pred 100 - letno visoko vodo.

(6) Razlivna površina: je večja površina, izven gosto poseljenega dela naselja, namenjena razlivu in zadrževanju visokih voda Grosupeljščice. Razlivna površina se ohranja v primarni rabi, na njej pa je možno postaviti objekte, skladno z določbami podrobnejših prostorsko izvedbenih pogojev za posamezno podrobno namensko rabo, določenih v planskih aktih občine, vendar le tiste vrste objektov, ki jih v skladu z razvrstitvijo v določeni razred poplavne nevarnosti določajo predpisi s področja zaščite pred poplavami in z njimi povezane erozije voda na podlagi tabel iz priloge 1 in 2 Uredbe o pogojih in omejitvah za izvajanje dejavnosti in posegov v prostor na območjih, ogroženih zaradi poplav in z njimi povezane erozije celinskih voda in morja, Uradni list RS, št. 89/08 (v nadaljevanju tudi Uredba).

(7) Ureditev odvoda notranjih voda v naselju: Odvod padavinske vode, ki so v času večjih padavin ne stečejo v meteorno kanalizacijo), se rešuje z umeščanjem retenzijskih površin s prepusti s protipovratnimi zaklopkami ali s prečrpavanjem oziroma kombinacijo obeh skladno s projektom: Odvodnja notranjih voda iz območja Grosuplja ob Grosupeljščici, št. načrta 68-S/15, IDZ, junij 2016.

(8) Ureditvena enota je sklop zemljiških parcel oz. gradbenih parcel s skupnimi značilnostmi glede pogojev za gradnjo objektov in ostalih ureditev. Ureditveni enoti sta prikazani v grafičnem delu odloka, list 6.1 Ureditvene enote.

(9) Podenota je del ureditvene enote s posebnimi značilnostmi, za katero veljajo tudi določila in pogoji za načrtovanje v sklopu ureditvene enote, katere del je. Podenota je prikazana v grafičnem delu odloka, list 6.1 Ureditvene enote.

## **II. OBMOČJE UREJANJA**

### **4. člen**

#### **(umestitev OPPN v prostor in opis stanja)**

(1) OPPN zajema severni del potoka Grosupeljščice, ki vključno z njenim obrežjem in razlivnimi površinami predstavlja linearni element vzhodnega dela naselja Grosuplja. Območje urejanja poteka od avtoceste, odsek Grosuplje – Ivančna Gorica na severu do stanovanjske soseske ob Bevkovi cesti na jugu.

(2) Območje OPPN je deloma že urejeno, večinoma bolj naključno kot namensko. Grosupeljščica predstavlja tehnično urejen vodotok pri čemer pa je spremenjena njena naravna struktura. Brežine so deloma uzurpirane in mestoma ni javnega dostopa do potoka. Teren okoli Grosupeljščice je pretežno raven, brežine ob potoku so porasle z obvodno vegetacijo. Pešpot, ki je delno asfaltirana in delno makadamska je vzpostavljena po celotnem osrednjem in južnem delu OPPN.

(3) Grosupeljščica (severni del – območje OPPN) poteka na severu skozi nepozidane zelene površine (travnike, gozd in kmetijske površine), nato teče mimo gospodarske cone TOC III. V osrednjem in južnem delu OPPN poteka skozi gosto stanovanjsko pozidavo enodružinskih hiš ter manjših blokov, nadaljuje mimo zelenih površin za šport in rekreacijo, Osnovne šole Brinje ter manjših zelenih površin, ki se nahajajo v stanovanjski soseski ob Bevkovi cesti. Potok seka kar nekaj prometnic, prehodi pa so urejeni z dvema mostovoma in dvema brvema.

### **5. člen**

#### **(ureditveno območje OPPN)**

(1) Ureditveno območje OPPN, ki je prikazano v grafičnem delu odloka, je na severu definirano z razlivnim območjem pod avtocesto, na jugu pa z OPPN Grosupeljščica 1, na lokaciji večstanovanjske pozidave na Bevkovi ulici (Preska).

(2) Območje predvidenega OPPN je določeno v Občinskem prostorskem načrtu Občine Grosuplje (Uradni list RS, št. 8/13), in sicer kot površine namenjene za območja: drugih kmetijskih zemljišč (K2), gozdov (G), zelenih površin – parki (ZP), prometnih površin - cest (PC), območja stanovanj – za eno ali dvostanovanjske objekte (Sse). V območje OPPN so zajete sledeče ureditvene enote: K2: GR163, GR164; G: GR79; ZP: GR275, GR271; PC: GR177; Sse: GR209.

(3) V območje OPPN, ki obsega površino velikosti približno 13 ha, so vključena naslednja zemljišča oz. deli zemljišč s parc.št.:

- k.o. Grosuplje: 1188, 1725, 1187/5, 1187/6, 1189/1, 1189/2, 1189/3, 1190/1, 1201/3, 1201/4, 1201/5, 1201/6, 1201/7, 1203/1, 1694/2;
- k.o. Grosuplje – naselje: 119, 120, 128, 129, 130, 131, 132, 133, 134, 140, 135/1, 135/4, 135/2, 136/1, 136/2, 2209/2, 1201/4, 1201/5, 1201/6, 1201/7, 142, 146, 150, 151, 152, 153, 155, 852, 2132, 2133, 126/1, 126/2, 127/3, 127/3, 127/3, 127/4, 127/4, 141/1, 141/2, 143/1, 143/2, 144/1, 147/10, 147/9, 156/1, 156/2, 157/12, 157/2, 157/3, 157/4, 157/5, 157/6, 157/7, 163/15, 163/17, 163/18, 163/2, 163/20, 163/3, 164/1, 164/17, 164/2, 164/8, 166/1, 166/2, 166/3, 167/1, 167/2, 2134/1, 2134/2, 2134/5, 2134/6, 2134/7, 2135/1, 2135/18, 2135/20, 2135/21, 2135/25, 2135/4, 2208/2, 2209/13, 596/3, 597/2, 606/3, 608/3, 608/4, 609/3, 610/3, 611/2, 612/2, 613/5, 622/2, 623/2, 624/2, 627/5, 628/3, 628/4, 848/2, 849/1, 849/2, 851/5, 871/1, 871/2, 872/2, 879/2, 879/3, 879/4, 879/6, 884/2, 885/2, 885/3, 886/2, 886/3, 886/7.

(4) Parcele v območju OPPN so povzete iz geodetskega načrta GN, št. RTL-32/2013, Geodetski biro RTL, Peter Rejec s.p., december 2013. V primeru, da znotraj območja OPPN pride do zemljiško-lastniških sprememb, se parcelacija smiselno nadomesti z novimi parcelami, ob upoštevanju meje OPPN.

### **III. NAČRTOVANE PROSTORSKE UREDITVE**

#### **6. člen (prostorske ureditve)**

(1) Ureditve ob Grosupeljščici so v prvi vrsti namenjene izvedbi protipoplavnih ukrepov pri čemer se upošteva tudi krajinski in arhitekturno-urbanistični vidik skozi celotno območje s kontinuirano vzpostavitevjo pešpoti ob potoku.

#### **7. člen (ureditvene enote)**

(1) Območje urejanja je določeno z eno ureditveno enoto UE1-območje ureditev ob Grosupeljščici in vključuje podenoto UE1a-območje razlivnih površin.

### **IV. UMESTITEV NAČRTOVANIH UREDITEV V PROSTOR**

#### **8. člen (medsebojni vpliv in povezave s sosednjimi območji)**

(1) Grosupeljščica, ki poteka skozi celotno naselje Grosuplja, predstavlja enkratno kvaliteto v prostoru in nase veže območja različnih ambientalnih kvalitet. Grosupeljščica na severu poteka skozi odprte naravne zelene površine, kjer naravno zaledje vsekakor vpliva na boljšo kakovost vode in na njeno neokrnjenost. V osrednjem in južnem delu pa teče skozi urbanizirano območje mesta.

(2) Grosupeljščica, kot potok, ki občasno poplavlja, predstavlja omejitev v prostoru. Gosta pozidava ob vodi (objekti in površine ter lastništvo le-teh) v osrednjem in južnem delu pa omejujejo ureditev potoka in njegove obvodne vegetacije. Še posebej je potrebno poudariti naslednje probleme oziroma konflikte v prostoru: novogradnje v osrednjem in južnem delu so postavljene preblizu vode, veliko število izpustov v Grosupeljščico, preozko korito oziroma premajhni prepusti vode zaradi brvi in mostov. S tem je na določenih delih zmanjšana biotska, estetska in rekreacijska vrednost potoka.

(3) Potok Grosupeljščica seka kar nekaj prometnic na katerih so izvedeni prehodi (mostovi/brvi), in sicer: makadamsko cesto (slepa cesta do stanovanjskih hiš ob avtocesti), Cesto ob Grosupeljščici, Erjavčevo cesto ter zopet Cesto ob Grosupeljščici. Na prometnicah so čez potok urejeni prehodi (mostovi/brvi), ki pa oblikovno niso poenoteni in po večini tehnično neustrezni. Pešpot ob Grosupeljščici, ki je delno asfaltirana in delno makadamska, je vzpostavljena v osrednjem in južnem delu in se navezuje na širše območje Grosupljega. Redko je urejena z drobno urbano opremo, deloma le z javno razsvetljavo in koši za smeti. Pot je potrebno vzpostaviti tudi v severnem delu in kontinuirano speljati vzdolž celotnega območja.

(4) Območje OPPN je danes v celoti poplavno. Po izvedbi načrtovanih protipoplavnih ukrepov bo znotraj OPPN in v njegovi neposredni bližini možno izvajati prostorske ureditve skladno z določili tega odloka. Ob izvedbi posameznega protipoplavne ureditve kjerkoli na celotni dolžini potoka je potrebno preveriti posledice na ostalem območju OPPN, kot tudi posledice na celotnem vplivnem območju gorvodno in dolvodno izven OPPN.

(5) Predvidena realizacija programov v območju urejanja ne bo imela negativnih vplivov na okolje z vidika varstva pred požarom, zdravstvenega varstva ter ostalega varstva in zaščite okolja. Vplivno območje OPPN bo v času gradnje zajemalo zemljišča znotraj ureditvenega območja ter zemljišča izven območja OPPN, ki so namenjena za gradnjo prometne, komunalne in energetske infrastrukture. Pri in po izvedbi prostorskih ureditev bo dodatno obremenjeno obstoječe infrastrukturno omrežje.

## V. LOKACIJSKI POGOJI IN USMERITVE ZA PROJEKTIRANJE IN GRADNJO OBJEKTOV

### 9. člen (vrste gradenj)

(1) V območju urejanja so glede na načrtovane programe dovoljene gradnje novih objektov, rekonstrukcije objektov, redna in investicijska vzdrževalna dela na zgrajenih objektih, vzdrževalna dela v javno korist ter odstranitve objektov. Gradnja GJI, vključno s priključki nanjo, je dopustna na vseh ureditvenih enotah, če ni v nasprotju z režimi varstva ali varstvenimi usmeritvami za ohranjanje varovanih območij okolja in narave ter vodnogospodarskimi ureditvami.

### 10. člen (vrste objektov)

(1) V območju urejanja OPPN so dovoljeni vodni objekti, namenjeni zmanjševanju poplavne ogroženosti in izvajanju celovitih ukrepov stanja voda.

(2) V posameznih ureditvenih enotah so dovoljene naslednje vrste zahtevnih in manj zahtevnih objektov (povzeto po Uredbi o klasifikaciji vrst objektov in objektih državnega pomena Uradni list RS, št. 109/11).

#### **V UE1-območje ureditev ob Grosupeljščici:**

1 / Stavbe:

- 127 druge nestanovanjske stavbe; le 12740 Druge stavbe, ki niso uvrščene drugje: javne sanitarije, vodnjaki in podobno.

2 / Gradbeni inženirski objekti:

21 / Objekti prometne infrastrukture:

- 211 Ceste,
- 214 Mostovi, viadukti, predori in podhodi,
- 215 Pristanišča, plovni kanali, jezovi in vodne pregrade; razen 2151 Pristanišča in plovni kanali.

22 / Cevovodi, komunikacijska omrežja in elektroenergetski vodi;

24 / Drugi gradbeni inženirski objekti:

- 241 Objekti za šport, rekreacijo in prosti čas,
- 242 Drugi gradbeni inženirski objekti; le 24205 Drugi gradbeni inženirski objekti, ki niso uvrščeni drugje; 24122 Drugi gradbeni inženirski objekti za šport, rekreacijo in prosti čas.

(2) Gradnja objektov znotraj OPPN na območjih, ki so poplavno ogrožena, ni dovoljena dokler niso izvedeni ukrepi v taki meri, da je zmanjšana poplavna ogroženost, oziroma je dovoljena skladno z Uredbo o pogojih in omejitvah za izvajanje dejavnosti in posegov v prostor na območjih, ogroženih zaradi poplav in z njimi povezane erozije celinskih voda in morja, Uradni list RS, št. 89/90 ter skladno z določbami podrobnejših prostorsko izvedbenih pogojev za posamezno podrobno namensko rabo (G, K2, ZP), določenih v planskih aktih občine.

(3) Poleg objektov iz prve (1) in druge (2) alineje so za namen predvidenih posegov in dejavnosti po tem OPPN v območju urejanja, kjer je dovolj razpoložljivega prostora, dovoljene tudi gradnje nezahtevnih in enostavnih objektov na osnovi zakonskih in podzakonskih aktov v povezavi z določili o razvrščanju objektov glede na zahtevnost gradnje skladno s podrobnejšo namensko rabo površin, določenih v planskih aktih občine.

### 11. člen (vrste dejavnosti)

(1) **Območje UE1-območje ureditev ob Grosupeljščici** je namenjeno protipoplavnim ureditvam, hkrati pa se dopuščajo tudi dejavnosti za prosti čas.

(2) **Območje UE1a-območje razlivnih površin** se ohrani v primarni rabi in je namenjeno razlivu in zadrževanju visokih voda Grosupeljščice. Hkrati pa se na njih dopuščajo dejavnosti, ki so skladno s podrobno namensko rabo, predvidene z OPN, če le-te niso v nasprotju s protipoplavnimi ureditvami in ne ovirajo poplavne varnosti, in sicer:

- K2: Kmetijska dejavnost
- ZP: Dejavnosti za prosti čas
- G: Gozdarska dejavnost

## **12. člen (vrste ureditev)**

(2) V območju OPPN so v vseh ureditvenih enotah dovoljene naslednje ureditve, če niso v nasprotju z režimi varstva ali varstvenimi usmeritvami za ohranjanje varovanih območij okolja in narave:

- protipoplavne / vodnogospodarske ureditve,
- izravnave terena skladno s celostnimi rešitvami protipoplavnih ukrepov,
- krajinske ureditve (kot je npr. (urejanje odprtih površin kot so zelenice, parki, sprehajalne poti, otroška igrišča, pešpoti in trgi oziroma ploščadi in podobno),
- parterne ureditve (tlakovanja zunanjih teras - platojev, pešpoti, zunanjih stopnic ipd.).

## **13. člen (protipoplavni ukrepi oz. ureditve v OPPN)**

(1) Z ureditvami Grosupeljščice se načrtujejo protipoplavni ukrepi ter arhitekturne, krajinske in ekološke ureditve vode in obvodnega prostora. Gre za kompromis med varstvenim in oblikovalskim pristopom na način, da se predvideni hidrotehnični posegi prilagodijo arhitekturno-krajinskemu jeziku (ureditev brežin, poenotenost vodnih objektov (mostovi, brvi, zidov ipd.), kontinuirana vzpostavitev sprehajalne poti ter urbane opreme ob poti, povečanje kakovosti vode s samočistilnimi procesi itn.).

(2) Vsi protipoplavni ukrepi v območju OPPN se izvedejo za varnost pred 100-letno visoko vodo skladno s strokovnimi rešitvami: HH elaborat: Analiza poplavnosti na območju ureditve Grosupeljščice (OPPN Grosupeljščica 1 in OPPN Grosupeljščica 2), št. 05a-S/16; Idejni projekt: Ureditve Grosupeljščice v območju OPPN Grosupeljščica 2, št. načrta 05.2-S/16, IDP, junij 2016.

(3) Splošna določila za izvedbo protipoplavnih ukrepov, ki veljajo za celotno območje OPPN, ob upoštevanju konkretnih ukrepov določenih pod točko tri (3): :

- vzdolž celotne trase se izravna niveleta dna;
- minimalne lokalne razširitve struge so predvidene le zaradi obstoječih zožitev;
- kjer se izkaže potreba po stabilizaciji dna, se umeščajo talni pragovi, nekateri se obložijo s kamni na način, da se teren razgiba kar je primerno za ribe, tok vode pa se umiri;
- premostitve čez potok (mostovi, brvi), ki zmanjšujejo odtočnost visokih voda se, kjer je to potrebno, odstranijo oziroma dvignejo na ustrezno višino;
- prestavitve obstoječe infrastrukture, kjer je tangirana z načrtovanimi ureditvami, se izvede pod pogoji upravljavca;
- Ukrepi se praviloma izvajajo od juga proti severu oz. najprej dolvodno, nato postopoma gorvodno ali pa sočasno po celotni potezi. Če se pokaže potreba ali interes za izvedbo posameznega ukrepa, ki odstopa od vrstnega reda, ga je možno izvesti predhodno, pri čemer pa morajo biti s hidrološko hidravličnim izračunom preverjene posledice na ostalem delu območju OPPN. Le te pa ne smejo poslabšati stanja gor ali dolvodno. Preveritev vpliva ukrepa je potrebna vedno tudi, kadar ni predvidena izvedba celovite rešitve. Pri tem se izvede ponoven matematični model, v katerem mora biti z izračunom podkrepjeno, da ni poslabšanja od obstoječega stanja dolvodno ali gorvodno.

(4) Območje urejanja je razdeljeno na dve območji, znotraj katerih so opisani posamezni ukrepi, ki so detaljnije opredeljeni v grafičnem delu, list št. 6.2.1 in 6.2.2 Ureditvena situacija ter v nadaljevanju opisani gorvodno tj. od juga proti severu vključno s prikazom premostitev (most ali brv).



### **Območje 1: Južna točka OPPN / stanovanjska soseska ob Bevkovi - območje TOC III / Jerova vas**

Odsek A med profiloma PG84 in PG124:

- Predvidena je le izravnava nivelete dna in pri obstoječih zožitvah razširitev struge, in sicer med profiloma PG84 in PG86, v profilu PG109, med profiloma PG117 in PG120;
- obstoječa brv (P«a») v profilu PG88 se odstrani in nadomesti, pri čemer se dvigne na ustrezno višino;
- obstoječa brv (P«b») v profilu PG100 se odstrani in nadomesti, pri čemer se dvigne na ustrezno višino;
- Dodatni ukrepi, razen prej omenjenih, na tem odseku niso potrebni, visoke vode se rešujejo z zadrževalnikom.

### **Območje 2: Območje TOC III / Jerova vas – severna točka OPPN**

Odsek B med profiloma PG124 in PG144:

- Predvidena je le izravnava nivelete dna in pri obstoječih zožitvah razširitev struge, in sicer med profiloma PG138 in PG140 ter med profiloma PG140 in PG144;
- obstoječi most (P«c») v profilu PG124 se ohranja;
- razlivno območje (levo in desno), ki se ohranja v primarni rabi;
- nova premostitev (brv) se izvede v profilu PG137, zaradi izvedbe oz. povezanosti pešpoti.

Odsek C med profiloma PG144 in PG149:

- predvidena je izravnava nivelete dna ter razširitev struge pri obstoječih zožitvah, in sicer med profiloma PG145 in PG149;
- predviden lokalni dvig terena med profiloma PG145 in PG149;
- manjše razlivno območje, ki se ohranja v primarni rabi (levo in desno);
- obstoječi most (P«d») v profilu PG145 se ohranja;
- Pešpot se spelje na obstoječ most in se zaključi.

Odsek D med profiloma PG149 in PG176:

- predvideno nadvišanje obstoječe poljske poti;
- večje razlivno območje, ki se ohranja v primarni rabi.

## **14. člen**

### **(pogoji za umestitev in oblikovanje protipoplavnih elementov v območju OPPN)**

(1) Elementi urejanja, kot so oblike nasipov, zaščita bregov in profila struge, vrste zasaditev, talnih ureditev, oblikovanje premostitev in urbana oprema se načrtujejo skladno z značilnostmi posameznih območij, ki jih Grosupeljščica prečka. Elementi ureditve in njihovo oblikovanje naj bo enostavno tako, da niso izpostavljeni v prostoru oz. da učinkujejo lahko ter ne ovirajo naravnih tokov.

(2) Za umeščanje in oblikovanje protipoplavnih elementov v prostor je eno od izhodišč, da prostor ob Grosupeljščici ostane sprehajališče.

(3) Grosupeljščica predstavlja življenjski in migracijski koridor zavarovani živalski vrsti vidri, zato je pri načrtovanju in izvedbi protipoplavnih ureditev potrebno upoštevati sledeče naravovarstvene usmeritve:

- protipoplavne ureditve na vodotoku in njegovih premostitvah naj se izvede na način, da bodo vidri zagotovljene vsaj enake aktivnosti kot jih ima v sedanjih razmerah (prehajanje vzdolž vodotoka in dostopanje na in z brežine vodotoka, prehranjevanje, označevanje teritorija idr.);
- protipoplavne ureditve pod mostovi in brvmi naj se načrtujejo, tako da bo omogočen varen prehod vidre pod mostovi in brvmi tudi ob višjem vodostaju (suhe brežine ali police);
- nove mostne opornike naj se postavi dovolj narazen, da bo omogočen prehod vidri po suhi brežini oz. v kolikor to ni mogoče, naj se pod mostom zgradijo suhe police (vsaj enostransko) za prehod vidre, ki morajo biti sestavni del PGD;
- ob cestnih mostovih naj se vidri prepreči dostop do ceste;
- pri pripravi projektne dokumentacije za izvedbo konkretnih ukrepov v okviru PGD naj sodeluje strokovnjak za vidre;
- večja, starejša drevesa na brežinah vodotoka naj se prednostno ohrani;

- za preprečitev razrasti invazivnih tujerodnih vrst, kot so topinambur, japonski dresnik, kanadska zlata rozga in žvrklja, naj se na območje ne dovažata in nasipa neavtohtone prsti, ki bi lahko vsebovala dele navedenih in drugih tujerodnih rastlinskih vrst.

(4) Ostale usmeritve pri oblikovanju:

- Pri urejanju in utrjevanju brežin naj se v čim večji meri uporabi naravne materiale (les, kamen, vrba in kombinacija).
- Pri izvedbi utrjevanja morajo biti vzdolžna zavarovanja izvedena v nepravilni obliki.
- Dno struge naj ne bo poravnano po celotni širini struge, ostane naj naravno in se naj ne obloga s kamnom v betonu.
- Morebitni talni pragovi namenjeni stabilizaciji struge morajo imeti znižana prelivna polja.
- Brežine ob Grosupeljščici so načrtovane na način, da preprečujejo razlivanje vode na cesto in so ustrezno zavarovane.

#### **15. člen**

##### **(pogoji za gradnjo nezahtevnih in enostavnih objektov)**

Za določitev velikosti in zmogljivosti ter oblikovanja nezahtevnih in enostavnih objektov na območju urejanja OPPN se uporabljajo določila predpisov o vrstah objektov glede na zahtevnost in smiselno določila veljavnega občinskega prostorskega načrta o nezahtevnih in enostavnih objektih skladno s podrobno namensko rabo.

#### **16. člen**

##### **(rušitve objektov)**

Za gradnjo protipoplavnih ukrepov se odstranita brvi P«a» v profilu PG88 in in P«b» v profilu PG100 na zemljiščih s parc.št. 627/5 in 879/6, obe k.o. Grosuplje – naselje.

#### **17. člen**

##### **(usmeritve za ureditev zelenih površin)**

(1) Zelene površine v območju urejanja sestavljajo obstoječe zelene površine ob Grosupeljščici (obvodna vegetacija) v UE1 ter območja odprte površine v UE1a.

(2) Obstoječa obrežna vegetacija se mora ohranjati v največji možni meri; sečnja naj bo selektivna. Odstranjena zarast naj se nadomesti z avtohtono drevesno in grmovno zarastjo.

(3) Pri novih zasaditvah v sklopu ekološke ureditve oz. sanacije vodotoka naj bo upošteva izbor avtohtonih pionirskih dreves in grmovnih vrst, ki so glede rastiščnih pogojev nezahtevne in imajo obenem veliko življenjsko moč. Ob tem je potrebno upoštevati omejitev vnosa rastlin, rastlinskih proizvodov in nadzorovanih predmetov, s katerimi se lahko prenašajo škodljivi organizmi, ki pomenijo nevarnost za zdravstveno varstvo rastlin.

(4) Znotraj OPPN se ob Grosupeljščici in javnih površinah lahko predvidi linijska zasaditve drevesne vegetacije kot dopolnitev ali nadaljevanje obstoječe. Na odprtih zelenih površinah pa se skladno z bodočim namenom območja predvidijo zasaditve bodisi kot parkovne ureditve, bodisi kot dopolnitev obstoječe vegetacije. Avtohtono drevesno vegetacijo se izbira v skladu z želenim učinkom ter namenom zasaditve in pri tem upošteva vegetacijsko podobo v okolici.

(5) Zaradi ohranjanja obstoječih prostorskih kvalitet in funkcij gozda na sosednjih zemljiščih je treba ohraniti vegetacijo obstoječega gozdnega roba na severnem delu OPPN ob skrajni meji območja urejanja.

## **VI. ZASNOVA PROJEKTNIH REŠITEV IN POGOJEV GLEDE PRIKLJUČEVANJA OBJEKTOV NA GOSPODARSKO JAVNO INFRASTRUKTURO IN GRAJENO JAVNO DOBRO**

### **18. člen (pogoji za izvedbo prometnega omrežja)**

(1) Območje Grosupeljščice tangira obstoječo prometno infrastrukturo na katerih so potrebne rušitve oz. nadvišanja in zamenjave obstoječih (danes poddimenzioniranih) premostitev (most, brv), in sicer:

- obstoječa brv (P«a») se odstrani in nadomesti, pri čemer se dvigne na ustrezno višino;
- obstoječa brv (P«b») se odstrani in nadomesti, pri čemer se dvigne na ustrezno višino;
- obstoječi most se ohranja (P«c»);
- obstoječi most se ohranja (P«d»);

Mostova se po potrebi obnovita, brvi pa se oblikovno poenotita skladno z brvmi po celotni potezi Grosupeljščice, pri čemer naj izhajajo iz oblikovanja »brv ljubezni«.

(2) Predvidene prometne ureditve in premostitveni objekti se predvidijo na kotah, ki bodo določene z Idejnim projektom, pri čemer je potrebno zagotoviti situativno in niveletno prilagoditev na obstoječe stanje tangiranih občinskih cest. Prometne površine znotraj OPPN je potrebno opremiti s predpisano vertikalno in horizontalno prometno signalizacijo in opremo skladno z določili o prometni signalizaciji in prometni opremi na javnih cestah.

(3) Tehnični pogoji za gradnjo mostov na območju OPPN:

- Investitor ne sme z nobenimi posegi posegati v vodotok, v kolikor bi imeli le-ti za posledico zmanjševanje ali spreminjanje pretočnega profila oz. zmanjševanje pretočne prevodnosti.
- Za prevodnost mostnih konstrukcij je potrebno priložiti hidravlično hidrološko študijo, iz katere bo razvidna dejanska prevodnost svetle odprtine mostne konstrukcije in ki mora prevajati 100 letne vode z varnostno višino.
- Širina pretočnega profila se v območju mostu ne sme bistveno spreminjati glede na širino struge gor in dol vodno. Prav tako se mora niveleta struge v območju mostu smiselno priključiti na niveleto struge gor in dol vodno od mostne konstrukcije.
- Temeljenje mostu mora biti takšno, da bo objekt varen v vseh hidroloških pogojih.
- Zavarovanje oziroma stabilizacija dna struge v območju mostu mora zagotavljati stabilnost struge. Niveleta struge mora biti zaključena z dol in gor vodnim pragom.
- Projekt mora vsebovati tudi: natančen prikaz premostitvene konstrukcije glede na strugo vodotoka (prikaz v situaciji, ki mora biti odraz dejanskega stanja v naravi oz. predvidenega – projektiranega stanja na odseku vodotoka, ki se ureja).

(4) Peš pot, ki je mestoma hkrati tudi kolesarska steza, je speljana ob Grosupeljščici. Nanjo se lahko navežemo kjerkoli in omogoča kontinuirano prehodnost OPPN pri čemer povezuje različna programska območja ob Grosupeljščici. Sprehajalno pot ob Grosupeljščici je potrebno na določenih mestih (ob in severno od TOC III) na novo vzpostaviti ter jo po celotni potezi urediti s poenoteno urbano opremo.

### **19. člen (splošni pogoji za komunalno in energetska urejanje in priključevanje)**

(1) Vzdlž območja urejanja poteka obstoječa infrastruktura, ki jo je v času izvedbe protipoplavnih ukrepov potrebno ustrezno ščititi oz. prestaviti. Vse zaščite in prestavitve morajo biti v nadaljnjih fazah projektno obdelane in izvedene v skladu s pogoji pristojnih služb.

(2) Pred pričetkom posega v prostor je potrebno pristojnemu upravljavcu naročiti morebitno zakoličbo, umike in ustrezno mahansko zaščito infrastrukturnih vodov in naprav, kjer je to potrebno, skladno s tehničnimi normativi in standardi pod pogoji upravljavca.

### **20. člen (vodovod)**

Pri projektiranju in izvedbi vodovoda je potrebno upoštevati določila o odmikanju in križanju z drugo infrastrukturo ter vse potrebne predpise o tehnični izvedbi in uporabo objektov in naprav javnih in zasebnih vodovodov.

#### **21. člen (kanalizacija)**

(1) V Grosupljem je v večini zgrajen mešan kanalizacijski sistem, zato v času intenzivnejših padavin Grosupeljščica predstavlja odvodnik prelivnih odpadnih in predvsem padavinskih vod. Izbere naj se take rešitve pretočnosti Grosupeljščice, ki ne bodo predvidevale dviga kritičnih nivojev (širitev struge, dodatne možne poglobitve itn.). Pri načrtovanju protipoplavne ureditve Grosupeljščice je potrebno upoštevati obstoječe kanalizacijske jaške ter jih višinsko prilagoditi novim ureditvam. Velikost in oblika se predvidi v kasnejših fazah.

(2) Preveriti je potrebno vse izpuste v Grosupeljščico in javne površine, ki so uzurpirane s strani fizičnih oseb oz. varstvene pasove ob vodotoku.

(3) Pri projektiranju in izvedbi kanalizacije je potrebno upoštevati horizontalne in vertikalne odmike skladno z določili tehničnega pravilnika o objektih in napravah za odvajanje in čiščenje odpadnih in padavinskih voda na območju Občine Grosuplje.

#### **22. člen (električno omrežje)**

(1) V območju OPPN potekajo vzdolž brežine Grosupeljščice SN zemeljski vodi, ki na dveh lokacijah prečkajo predmetno strugo in se zaključujejo v nadzemni vod. Poleg SN prečka območje tudi nizkonapetostni vod, namenjen oskrbi objekta. Preko območja OPPN severovzhodno od gospodarske cone, ob izvozu na AC pa poteka SN nadzemni vod.

(2) Predvideni posegi znotraj varovalnega pasu obstoječih elektroenergetskih vodov so možni pod pogoji, da se zagotovi ustrezna električna in mehanska zaščita oz. Po potrebi umik EE vodov skladno s tehničnimi normativi in standardi. Posebno pozornost je potrebno posvetiti mehanskim zaščitam zemeljskih vodov na odsekih, ki bodo potekali pod povoznimi in vodnimi površinami.

(3) Na poplavno ogroženih območjih in območjih, ki so namenjeni regulaciji vodostaja, preko katerih potekajo SN nadzemni vodi, bo potrebno preveriti stopnjo ogroženosti statične stabilnosti obstoječih oporišč elektroenergetskih vodov in objektov v času visokih voda ter predvideti tudi višinske kote visokih voda v neposredni bližini obstoječih vodov. V primeru ogroženosti pred udarom električnega toka zaradi visokih voda, bo potrebna prestavitev vodov na ustrezno lokacijo poplavne ogroženosti oz. pokablitev letih.

(4) Na območju urejanja se izvede klasična javna in cestna razsvetljava. Medsebojna oddaljenost svetilk naj ne bo večja od 40 m. Višina kandelabrov in tipi svetilk naj bodo skladni z namembnostjo površin pri čemer mora biti izgled svetilk usklajen z obstoječo razsvetljavo v prostoru. Kable naj se vodi ob nizkonapetostnem razvodu in v kabelski kanalizaciji. Razsvetljava mora biti izvedena s svetilkami, ki ne povzročajo t.i. svetlobnega onesnaževanja, in sicer v skladu s predpisi o mejnih vrednostih svetlobnega onesnaževanja okolja. Pri ureditvi cestne razsvetljave in osvetlitve križišč je potrebno upoštevati Priporočila SDR-Cestna razsvetljava PR 5/2 – 2000 (Slovensko društvo za razsvetljava, Maribor 2000).

#### **23. člen (telekomunikacijsko omrežje in sistem zvez)**

Obstoječe TK omrežje je glede na predvidene ureditve potrebno ustrezno zaščititi ali prestaviti na osnovi projektne rešitve. Pri projektni rešitvi je potrebno upoštevati tudi izgradnjo kabelske kanalizacije do priključne točke KK in kablov.

#### **24. člen**

### **(odpadki)**

(1) V času izvajanja gradbenih del mora investitor z gradbenimi odpadki ravnati in jih sanirati na način skladno s predpisi o ravnanju z odpadki, ki nastanejo pri gradbenih delih ter predpisi o obremenjevanju tal z vnašanjem odpadkov.

(2) Odlaganje morebitnih viškov odkopane zemljine, gradbenih odpadkov in gradbenega materiala v gozdu ni dovoljeno.

## **VII. REŠITVE IN UKREPI ZA CELOSTNO OHRANJANJE KULTURNE DEDIŠČINE**

### **25. člen (kulturna dediščina)**

Obravnavano območje ne posega na območje registriranih enot kulturne dediščine, vendar je skladno s predpisi s področja varstva kulturne dediščine potrebno omogočiti dostop do zemljišč, kjer se bodo izvajala zemeljska dela in opravljanje strokovnega konservatorskega arheološkega nadzora nad posegi. Lastnik zemljišč/investitor mora najmanj 10 dni pred začetkom zemeljskih del z nameravanimi posegi pisno seznaniti Zavod za varstvo kulturne dediščine Slovenije, Območna enota Ljubljana.

## **VIII. REŠITVE IN UKREPI ZA VAROVANJE OKOLJA, NARAVNIH VIROV IN OHRANJANJE NARAVE**

### **26. člen (varovanje pred prekomernim hrupom)**

Z izvedbo protipoplavnih ukrepov na Grosupeljščici ne bo preseženih dovoljenih vrednosti kazalcev hrupa v okolju.

### **27. člen (varovanje pred onesnaženjem zraka)**

Z izvedbo protipoplavnih ukrepov na Grosupeljščici ne bo preseženih dovoljenih koncentracij v skladu z določili o mejnih, opozorilnih in kritičnih emisijskih vrednostih snovi v zraku.

### **28. člen (varovanje pred onesnaženjem voda)**

(1) Vsi objekti s pripadajočo komunalno, prometno in zunanjo ureditvijo, vključno z morebitno ograjo morajo biti, skladno določili zakonodaje o vodah, odmaknjeni od meje vodnega zemljišča, to je od zgornjega roba brežine potoka Grosupeljščica, najmanj 5 m.

(2) Projektna rešitev odvajanja in čiščenja padavinskih in komunalnih odpadnih voda mora biti usklajena z določili predpisov, ki urejajo izvajanje obvezne občinske gospodarske javne službe odvajanja in čiščenja komunalne in padavinske odpadne vode. Projektna rešitev odvajanja in čiščenja padavinskih odpadnih voda z javnih cest mora biti skladna z določili predpisa o emisiji snovi pri odvajanju padavinske vode z javnih cest in določili predpisa o emisiji snovi in toplote pri odvajanju odpadnih voda v vode in javno kanalizacijo na način, da bo v čim večji možni meri zmanjšan hipni odtok padavinskih voda z urbanih površin, pri čemer se predvidi zadrževanje padavinskih voda pred iztokom v površinske odvodnike ali padavinsko kanalizacijo.

(3) Vsi posegi se morajo izvajati tako, da bo preprečeno onesnaževanje vodotokov s strupenimi snovmi, ki se uporabljajo v gradbeništvu. Na vodna in priobalna zemljišča se ne odlaga odpadkov, gradbenega materiala ipd. Začasne deponije morajo biti urejene na način, da je preprečeno onesnaževanje voda.

**29. člen**  
**(varovanje krajinskih značilnosti)**

(1) Z ureditvami Grosupeljščice se načrtujejo protipoplavni ukrepi ter arhitekturne, krajinske in ekološke ureditve vode in obvodnega prostora. Gre za kompromis med varstvenim in oblikovalskim pristopom na način, da se predvideni hidrotehnični posegi, kolikor je to mogoče, prilagodijo krajinskemu jeziku (ureditev brežin, poenotenost vodnih objektov (mostovi, brvi, zidov ipd.), vzpostavitev sprehajalne poti ter urbane opreme ob poti, povečanje kakovosti vode s samočistilnimi procesi itn.).

(2) Osnovno izhodišče krajinske zasnove območja je, da pot ob Grosupeljščici ostaja sprehajališče, da se ohranjajo in izkoriščajo naravne kvalitete prostora kot zeleni predahi med grajeno strukturo. Protipoplavni ukrepi se izvajajo na način, da se v čim večji možni meri ohranja obstoječa zarast na vseh brežinah, ki niso prizadete zaradi novih ureditev.

**30. člen**  
**(varovanje plodne zemlje in tal)**

(1) Organizacija gradbišča mora obsegati čim manjše površine in zagotoviti kar najmanjše poškodbe tal. Vse izkopane plasti tal je potrebno deponirati ločeno glede na njihovo sestavo. Pri odstranjevanju gornjih plasti zemljine se rodovitna zemlja odlaga v pasovih, višine do 2 m ter nato uporabi pri končni ureditvi območja.

(2) V času gradnje mora biti preprečeno izlitje nevarnih tekočin prosto v zemljo. Potrebno je upoštevati predpise o varstvu tal.

**31. člen**  
**(gozdnogospodarske ureditve in varovanje gozda ter narave)**

(1) Pri urejanju območja je potrebno zagotoviti, da se pogoji za gospodarjenje in dostop z običajno gozdarsko mehanizacijo do sosednjih gozdnih zemljišč po izvedenem posegu ne bodo poslabšali.

(2) Zaradi ohranjanja obstoječih prostorskih kvalitete in funkcij gozda na sosednjih zemljiščih je treba ohraniti vegetacijo obstoječega gozdnega roba ob skrajni meji območja urejanja. V kolikor bi prišlo do poseganja v gozdna tla je potrebno prizadete površine v najkrajšem možnem času ustrezno sanirati v smislu ekološke in funkcionalne skladnosti.

(3) Tam kjer ima znotraj OPPN posamično gozdno drevje, kot tudi skupine gozdnega drevja, pomembno ekološko, socialno kot tudi estetsko vlogo, naj se predvidene ureditve načrtuje tako, da se obstoječo obvodno vegetacijo v čim večji meri ohranja.

(4) Odlaganje morebitnih viškov odkopane zemljine, gradbenih odpadkov in gradbenega materiala v gozdu ni dovoljeno.

**32. člen**  
**(usmeritve Zavoda za ribištvo)**

(1) Grosupeljščica sodi v Grosupeljski ribiški okoliš in ima v delu OPPN status ribolovnega revirja. Po podatkih Ribiškega katastra poseljuje sedem vrst rib.

(2) Izvedba protipoplavnih ureditev Grosupeljščice naj, kolikor to dopuščajo tehnične in ekonomske zahteve, v čim večji možni meri zagotavlja ohranjanje rib, njihove vrstne pestrosti tako da se struge obrežja in dna vodotokov ohranja v čim bolj naravnem stanju, da se ohranja obstoječa dinamika, hidromorfološke lastnosti in raznolikost vodotokov, da se objekti gradijo na način, ki ribam omogoča prehod ter se ohranja naravna osenčenost oz. osončenost struge in brežin. Dela naj bodo načrtovana in izvedena tako, da se ohranja povezanost oz. celovitost vodnega prostora.

(3) Pri gradbenih delih naj se ne posega oz. vznemirja ribe na drstiščih v času drstenja.

## **IX. REŠITVE IN UKREPI ZA OBRAMBO TER VARSTVO PRED NARAVNIMI IN DRUGIMI NESREČAMI, VKLJUČNO Z VARSTVOM PRED POŽAROM**

### **33. člen (varovanje pred naravnimi omejitvami)**

- (1) Del območja se nahaja na vodovarstvenem območju, zato je pri načrtovanju in izgradnji potrebno upoštevati določila veljavnih predpisov o varovanju pitne vode.
- (2) OPPN leži znotraj območja plazovitosti, kar pomeni, da na območju obstaja nevarnost pojava zemeljskih plazov, zato je predhodno potrebno izdelati geološko poročilo. Nahaja pa se tudi znotraj poplavnega območja. Predvsem severni del se nahaja znotraj območja srednje nevarnosti (Ps), južni del znotraj majhne nevarnosti (Pm), manjši del pa posega na območje preostale nevarnosti (Pp).
- (3) Posegi znotraj OPPN so dopustni le skladno s predpisi s področja zaščite pred poplavami in z njimi povezane erozije voda. V skladu z zakonodajo o vodah so na poplavnih območjih prepovedane vse dejavnosti in vsi posegi v prostor, ki imajo lahko ob poplavah škodljiv vpliv na vode, vodna in priobalna zemljišča ali povečujejo poplavno ogroženost območja, razen posegov, ki so namenjeni varstvu pred škodljivim delovanjem voda. Posegi so dovoljeni s soglasjem organa, pristojnega za upravljanje z vodami.
- (4) Za zagotovitev varstva s področja zaščite pred poplavami pri obstoječi pozidavi, gradnji stavb in ostalih ureditev je potrebno izvesti protipoplavne ukrepe skladno s 13. členom in ostalimi določili tega odloka.
- (5) Zacevitev ali prekrivanje vodotokov je strogo prepovedano, razen na krajših razdaljah, ki omogočajo dostop oz. preko vodotoka, v primeru, da gre za objekt prometne infrastrukture (mostovi, prepusti na javnih cestah oziroma poteh).
- (6) Gradnja obrežnega zavarovanja je dopustna le v primeru, da gre za preprečitev škodljivega delovanja voda in sicer kot utrditev obstoječe brežine.
- (7) Izvedeni ukrepi morajo zagotoviti, da vpliv načrtovanega posega v prostor ni bistven. V kolikor so na območju urejanja že prisotni elementi poplavne ogroženosti se z načrtovanjem nove rabe ne sme povečati stopnja ogroženosti na območju ali izven njega. Zato je treba skupaj z načrtovanjem novih objektov, posegov, v primeru faznosti del, načrtovati celovite ukrepe za zmanjšanje poplavne ogroženosti, njihovo izvedbo pa končati pred začetkom gradnje novih objektov.

### **34. člen (protipoplavni ukrepi)**

- (1) Območje urejanja se nahaja znotraj poplavnega območja.
- (2) Za zagotovitev varstva s področja zaščite pred poplavami pri gradnji stavb in ostalih ureditev so potrebni sledeči protipoplavni ukrepi, določeni v 13. členu odloka. V 5 metrski varovalni pas vodotoka se ne sme posegati, razen s protipoplavnimi ukrepi.

### **35. člen (varstvo pred požarom)**

- (1) Požarno varstvo vseh objektov in ureditev na območju urejanja mora biti urejeno v skladu z veljavnimi požarnovarstvenimi predpisi. Zagotovljeni morajo biti pogoji za varen umik ljudi (živali) in premoženja (če niso podani s posebnim predpisom, se do izdaje slovenskega predpisa pri načrtovanju upošteva ustrezne tehnične smernice primerljive tuje države).

(2) Izpolnjevanje bistvenih zahtev varnosti pred požarom za požarno manj zahtevne objekte se dokazuje v elaboratu - zasnova požarne varnosti, za požarno zahtevne objekte pa v elaboratu - študija požarne varnosti. Požarno manj zahtevni in zahtevni objekti so določeni v predpisu o zasnovi in študiji požarne varnosti.

### **36. člen (potresna varnost)**

(1) Predvideni objekti in ureditve morajo biti projektirani za projektni pospešek tal, ki znaša 0,200 g. V skladu z določili predpisa o mehanski odpornosti in stabilnosti objektov morajo biti le-ti projektirani, grajeni in vzdrževani tako, da vplivi, ki jim bodo verjetno izpostavljeni med gradnjo in uporabo, ne bodo povzročili:

- porušitve celotnega ali dela gradbenega objekta,
- deformacij, večjih od dopustnih ravni,
- škode na drugih delih gradbenega objekta, na napeljavi in vgrajeni opremi zaradi večjih deformacij nosilne konstrukcije ali
- škode, nastale zaradi nekega dogodka, katere obseg je nesorazmerno velik glede na osnovni vzrok.

(2) Intervencijske in evakuacijske poti so zagotovljene po obstoječih prometnicah, parkiriščih in pešpoteh. Tako bodo zagotovljeni pogoji za varen umik ljudi, živali ali premoženja.

## **X. NAČRT PARCELACIJE**

### **37. člen (podatki za parcelacijo)**

(1) Znotraj OPPN se ohranja obstoječe parcelno stanje oziroma se novo parcelno stanje izvede skladno z izvedenimi ukrepi na način, da bo omogočena nemotena uporaba in vzdrževanje objektov in ureditev.

(2) Za potrebe razlastitve in omejitve lastninske pravice v javno korist so v območjih javnih površin, dopustne delitve in drugi geodetski postopki vseh zemljiških parcel, ki so potrebne za izvedbo protipoplavnih ureditev, gradnjo javnih cest in druge infrastrukture, namenjenih izvajanju gospodarskih javnih služb. Parcelacije, ki niso namenjene za potrebe izvajanja tega Odloka ali za izvajanje gospodarske javne službe, niso dovoljene.

## **XI. FAZNOST IZVEDBE PROSTORSKE UREDITVE**

### **38. člen (faznost)**

(1) Faznost znotraj območja urejanja je možna in dovoljena pod pogojem, da parcialne rešitve kateregakoli odseka ne poslabšujejo pretočnosti Grosupeljščice in ne protipoplavnih razmer komer koli vzdolž OPPN kot tudi ne izven njega, pri čemer pa mora biti izvedba ukrepov sočasna tako na levem kot na desnem bregu.

(2) Ob izvedbi posamezne protipoplavne ureditve morajo biti s hidrološko hidravličnim izračunom preverjene posledice na preostalem območju Grosupeljščice, in sicer na takšnem odseku, kjer je pričakovati vpliv.



## **XII. VELIKOST DOPUSTNH Odstopanj od funkcionalnih, oblikovalskih in tehničnih rešitev ter drugi pogoji in zahteve za izvajanje OPPN**

### **39. člen (velikost dopustnih odstopanj)**

(1) Pri izvedbi protipoplavnih ukrepov so dovoljena odstopanja, če se pojavijo utemeljeni razlogi zaradi lastništva zemljišč oziroma ustrežnejše tehnološke ali bolj ekonomične rešitve, če te rešitve ne poslabšajo obstoječega oz. predvidenega stanja. Če so spremembe tako velike, da niso v skladu z idejnim projektom, je-le tega potrebno ponovno preveriti.

(2) Dovoljeno je odstopanje od trase pešpoti.

(3) Pri gradnji ali prenovi prometnih ureditev, komunalne in energetske infrastrukture, sistemu zvez so dovoljena odstopanja od predvidenih tras in lokacij infrastrukturnih objektov ter naprav, če se pojavijo utemeljeni razlogi zaradi lastništva zemljišč oziroma ustrežnejše tehnološke ali bolj ekonomične rešitve, če te rešitve ne poslabšajo obstoječega oz. predvidenega stanja. Če so spremembe pri urejanju komunalne infrastrukture tako velike, da niso v skladu s smernicami in pogoji, podanimi s strani nosilcev urejanja prostora v postopku sprejemanja tega OPPN, je potrebno v fazi izdelave projektne dokumentacije za pridobitev gradbenega dovoljenja pridobiti projektne pogoje in soglasja pristojnih upravljavcev.

### **40. člen (obveznosti investitorjev in izvajalcev)**

Obveznosti investitorjev in izvajalcev pri prostorskih ureditvah so tudi:

- Pred pričetkom zemeljskih del je potrebno pravočasno obvestiti upravljavce energetskih, telekomunikacijskih, komunalnih naprav in cest zaradi uskladitve posegov oziroma zakoličbe in ustrezne zaščite tangiranih podzemnih vodov ter nadzora nad izvajanjem del.
- Pri predstavitvi, zaščiti infrastrukturnih omrežij in objektov je potrebno izpolnjevati zahteve v skladu s tehničnimi predpisi oziroma z navodili upravljavca glede varnostnih (vertikalnih in horizontalnih) odmikov in križanj, neposredne spremembe nivelete cestišča in globine infrastrukturnih vodov.
- Stroške ogleda, izdelava projektne zaščite in predstavitve TK omrežja, zakoličbe, zaščite in predstavitve TK omrežja ter nadzora krije investitor gradnje na določenem območju.
- V času gradnje mora investitor zagotoviti vse varnostne ukrepe in tako organizacijo gradbišča, da bo preprečeno onesnaženje okolja, predvsem onesnaženje voda.
- Omogočiti je potrebno dovoze in dostope do vseh zemljišč v času gradnje in po njej.
- Vse izkopane plasti tal je potrebno deponirati ločeno glede na njihovo sestavo.
- Rodovitna zemlja se uporabi pri končni ureditvi območja oziroma posamezne lokacije.
- Varstvo pred škodljivim delovanjem, ki presega obseg varstva, ki ga zagotavljata država, zagotavlja lokalna skupnost sama ali skupaj z drugimi pravnimi ali fizičnimi osebami, ob soglasju ministrstva.

### **41. člen (pogoji in zahteve upravljavca državnih cest)**

(1) Območje OPPN se na skrajni severni točki približa obstoječi avtocesti (v nadaljevanju besedila: AC) A2, odsek Grosuplje – Ivančna Gorica.

(2) Vse posege v varovalni pas AC, ki meri 40m od roba cestnega sveta na vsako stran, bo možno izvajati le po predhodnem soglasju DARS d.d.

(3) Posegi v varovalnem pasu in cestnem svetu AC ne smejo biti v nasprotju z njenimi koristmi, ne smejo prizadeti interesov varovanja ceste in prometa na njej, njene širitve zaradi prihodnjega razvoja prometa ter varovanja njenega videza. Upoštevati je potrebno širitev AC minimalno 10m od roba cestnega sveta.

(4) Zaradi načrtovanih ureditev se stopnja poplavne in erozijske ogroženosti AC ne sme poslabšati.

(5) Obstoječ sistem odvodnjavanja AC se zaradi načrtovanih ureditev ne sme poslabšati, ne sme biti onemogočena ali ovirana izvedba rednega vzdrževanja, investicijskih vzdrževalnih del in vzdrževalnih del v javno korist na AC in na njenih spremljajočih objektih, prometnicah in vgrajeni infrastrukturi.

### **XIII. KONČNE DOLOČBE**

#### **42. člen**

(1) Po prenehanju veljavnosti tega OPPN, ko so vsi predvideni objekti zgrajeni in v uporabi ter izvedene vse ostale ureditve, se območje ureja s prostorsko izvedbenimi pogoji Občinskega prostorskega načrta Občine Grosuplje.

#### **43. člen**

Inšpekcijsko nadzorstvo nad izvajanjem tega OPPN opravljajo pristojne inšpekcijske službe.

#### **44. člen**

Občinski podrobni prostorski načrt Grosupeljščica 2 se v analogni in digitalni obliki hrani na sedežu Občine Grosuplje ter na sedežu Upravne enote Grosuplje.

#### **45. člen**

Ta odlok začne veljati osmi dan po objavi v Uradnem listu Republike Slovenije.

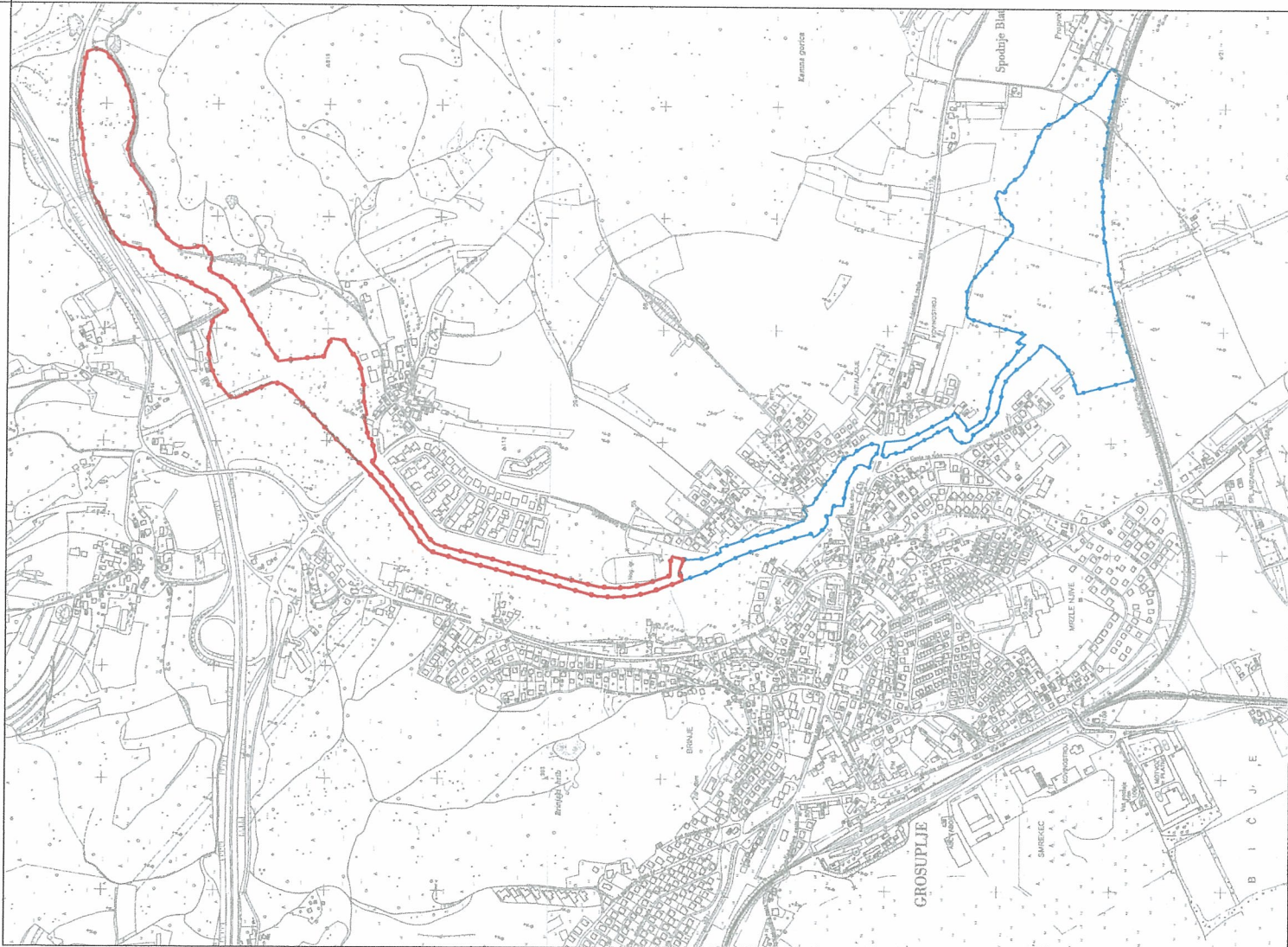
Številka: 3505 - 2/2006  
Grosuplje, dne 26. oktober 2016

ŽUPAN  
Občine Grosuplje  
Dr. Peter Verlič



LEGENDA:

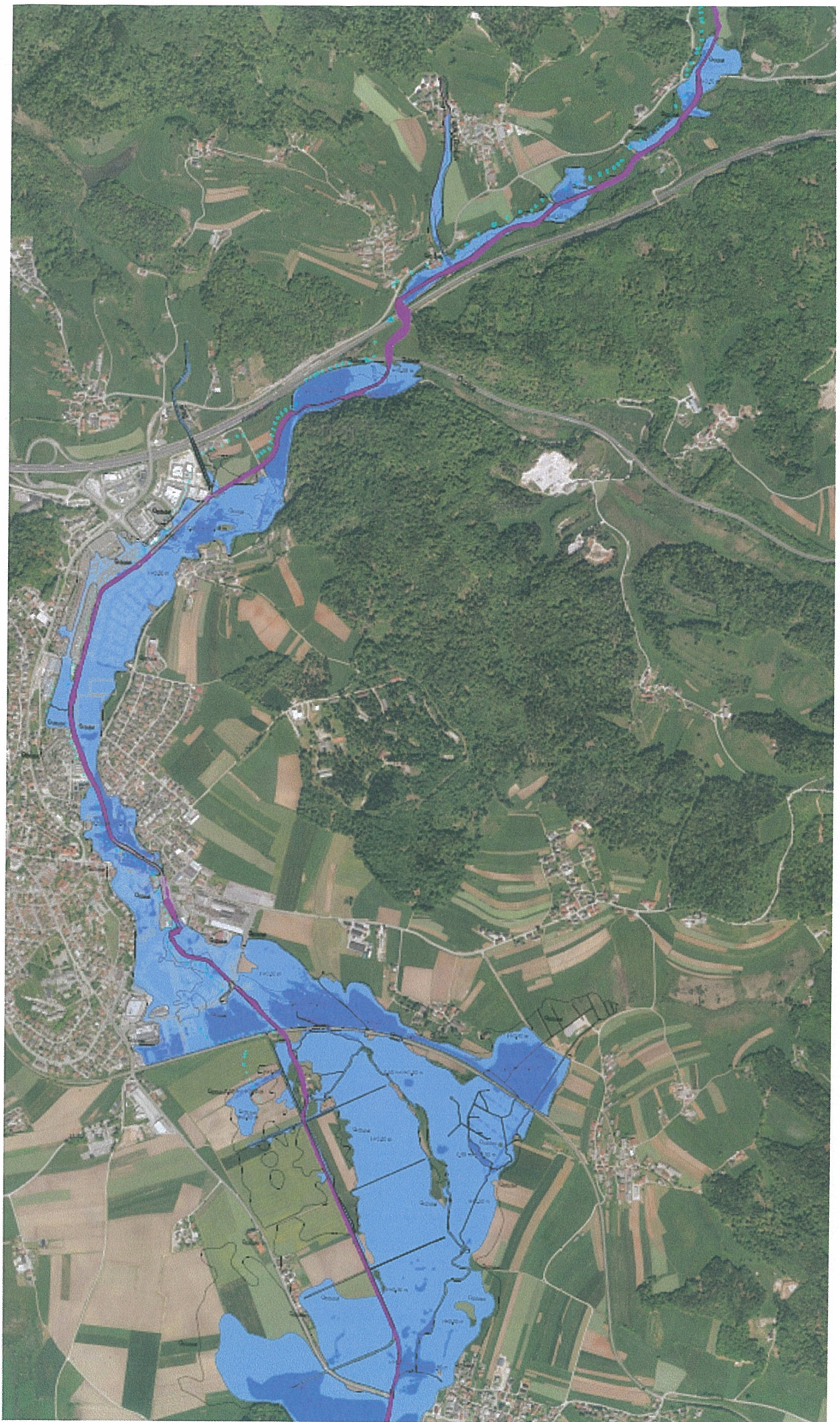
-  MEJA OBMOČJA OPPN GROSUPELJŠČICA 2
-  MEJA OBMOČJA OPPN GROSUPELJŠČICA 1



<b>Nacrtovallec:</b>		<b>topos</b> <small>Tvoz valfo, dlovalok, prodlokok odlovalokoo vlojfo, vlozof lokozoo voo, 1. vloz valfo, 07. 07. 2015. 15. 11.</small>	
<b>Delovno stoplno:</b>	<b>Ime:</b>	<b>Ident. št.</b>	<b>Podpis:</b>
<b>Odgovorni vodjo projekta:</b>	MATEJA KAUDEK, u.d.i.g.	ZAPS 1282A	
<b>Odgovorni strokovni inženjerji:</b>	DUŠAN GRANDA, u.d.i.g.	IZS G-0146	
<b>Sodelovalci:</b>	KLAVDIJA PEČNIK, dipl.inž.geod. IRENA ŠERUČA, dipl.inž.geod.		
<b>Št. naloge:</b>	<b>Datum:</b>	<b>Merilo:</b>	
07/06-13-OPPN	OKTOBER 2016	M 1:10000	
<b>Naročnik:</b>		<b>Lokacija/ob jekt:</b>	
OBČINA GROSUPELJE Taborska cesta 2, 1290 Grosuplje		OBČINSKI PODROBNI PROSTORSKI NACRT (OPPN) GROSUPELJŠČICA 2	
<b>Faza:</b>		<b>Noslov karte:</b>	
USKLAJEN PREDLOG		PREGLEDNA SITUACIJA (TTN)	
			<b>Št. karte:</b>
			2.1
<b>Podloga:</b> TTN5, GURS			







Priloga 1: Prikaz poplavnega območja Grosupeljščice



Priloga 2: Prikaz poplavnega območja, če se izvede le zadrževalnik Veliki Potok



Priloga 3: Prikaz poplavnega območja, če se izvedejo omilitveni ukrepi v OPPN Gr1 in Gr2 ter zadrževalnik Veliki Potok