

OBČINA KIDRIČEVO

Kopališka ulica 14, 2325 Kidričevo

Tel.: 02 / 799 06 10, faks: 02 / 799 06 19

e-pošta: obcina@kidricevo.si, www.kidricevo.si



INVESTICIJSKI PROGRAM

(Po Uredbi o enotni metodologiji za pripravo investicijske dokumentacije na področju javnih financ

– Uradni list RS, št. 60/2006, 54/2010 in 27/2016)

»Obnova kanalizacije in vodovoda v Njivercah«

Kidričevo, avgust 2020

Župan: Anton LESKOVAR



Naziv investicijskega projekta:
»Obnova kanalizacije in vodovoda v Njivercah«

Investitor:

OBČINA KIDRIČEVO
Kopališka ulica 14
2325 Kidričevo

Odgovorna oseba investitorja (ime in priimek, žig in podpis):

Anton LESKOVAR, župan

Skrbnik investicijskega projekta (ime, priimek, podpis in žig):

Damjan NAPAST, direktor občinske uprave

Izdelovalec investicijske dokumentacije (ime, priimek, podpis in žig):

FIMA PROJEKTI d.o.o.
Osojnikova cesta 3
2250 Ptuj

Matej ROGAČ, direktor

 **FIMA Projekti d.o.o.**
Osojnikova c. 3, 2250 Ptuj



Izdelovalec projektne dokumentacije (ime in priimek, podpis in žig):

TMD INVEST d.o.o.
Prešernova ulica 30
2250 Ptuj

Polonca DREVENŠEK RANFL, direktorica

Upravljavec vodovodnega sistema (ime, priimek, podpis in žig):

KOMUNALNO PODJETJE PTUJ d.d.
Puhova ul. 10
2250 Ptuj

Mag. Janko ŠIREC, direktor

Upravljavec kanalizacijskega sistema (ime, priimek, podpis in žig):

Vzdrževanje in gradnje Kidričevo d.o.o.
Kopališka ulica 14
2325 Kidričevo

David MERC, direktor



Upravljavec ceste (ime, priimek, podpis in žig):

CESTNO PODJETJE PTUJ d.d.

Zagrebška cesta 49A

2250 Ptuj

Martin TURK, izvršni direktor



KAZALO

1	UVOD IN POJASNILO S PREDSTAVITVIJO INVESTITORJA	10
1.1	Uvodno pojasnilo	10
1.2	Predstavitev investitorja in izdelovalca investicijskega programa	10
1.2.1	Opredelitev in podatki investitorja	10
1.2.2	Opredelitev in podatki izdelovalca investicijskega programa	11
1.2.3	Opredelitev in podatki izdelovalca projektne dokumentacije	12
1.2.4	Opredelitev in podatki upravljavca	12
1.3	Namen in cilj investicijskega projekta	14
1.4	Povzetek DIIP-a s pojasnili poteka aktivnosti	15
2	POVZETEK INVESTICIJSKEGA PROJEKTA	16
2.1	Cilj investicije s fizičnimi in finančnimi kazalniki	16
2.1.1	Fizični kazalniki	16
2.1.2	Ocena celotnih investicijskih stroškov po tekočih cenah	17
2.1.3	Finančni kazalniki	18
2.1.3.1	Neto sedanja vrednost in interna stopnja donosa pri finančni analizi	18
2.1.3.2	Neto sedanja vrednost in interna stopnja donosa pri ekonomski analizi	19
2.1.4	Spisek strokovnih podlag	20
2.2	Opis upoštevanih različic ter utemeljitev izbire optimalne različice	20
2.2.1	Opis upoštevanih različic in navedba razlik med različicami	20
2.2.2	Stroškovna in vsebinska primerjava obeh različic	20
2.2.3	Utemeljitev izbire optimalne različice	23
2.3	Navedba odgovornih oseb	25
2.3.1	Občinske strokovne službe odgovorne za investicijski projekt	25
2.3.2	Odgovorni vodja za izvedbo investicijskega projekta	26
2.3.3	Strokovni delavci, odgovorni za pripravo projektne dokumentacije	26
2.3.4	Strokovni sodelavci, odgovorni za pripravo projektne dokumentacije	26
2.3.5	Predvidena organizacija za izvedbo investicije	26
2.4	Spremljanje učinkov investicije	28
2.5	Prikaz ocenjene vrednosti investicije s predvideno finančno konstrukcijo	29
2.6	Zbirni prikaz rezultatov izračuna upravičenosti investicije	30



3	OSNOVI PODATKI O INVESTITORJU	31
3.1	Podatki o investitorju	31
3.2	Podatki o izdelovalcu investicijske dokumentacije	34
3.3	Podatki o izdelovalcu projektne dokumentacije	34
3.4	Podatki o upravljavcu	35
4	ANALIZA OBSTOJEČEGA STANJA S PRIKAZOM POTREB, KI JIH BO ZADOVOLJEVALA INVESTICIJA	37
4.1	Pregled in analiza obstoječega stanja	37
4.2	Usklajenost investicijskega projekta s strateškimi in drugimi razvojnimi dokumenti	39
4.2.1	Usklajenost predmetnega projekta z razvojnimi strategijami in politikami	40
5	OPREDELITEV TRŽNIH MOŽNOSTI	43
5.1	Opredelitev tržnih možnosti	43
5.2	Analiza kupcev ciljnega trga	43
6	TEHNIČNO-TEHNOLOŠKI DEL	44
7	ANALIZA ZAPOSLENIH »BREZ« INVESTICIJE IN »Z« INVESTICIJO	49
8	OCENA VREDNOSTI PROJEKTA PO STALNIH IN TEKOČIH CENAH	50
8.1	Navedba osnov in izhodišča za oceno	50
8.2	Ocena celotnih investicijskih stroškov	50
8.2.1	Ocena celotnih investicijskih stroškov po stalnih cenah	50
8.2.2	Ocena celotnih stroškov – dinamika po letih v stalnih cenah	51
8.2.3	Ocena celotnih investicijskih stroškov po tekočih cenah	51
8.2.4	Ocena celotnih stroškov – dinamika po letih v tekočih stroških	52
9	ANALIZA LOKACIJE	53
9.1	Imenovanje prostorskih aktov in glasil, v katerih so le-ti objavljeni	53
9.2	Opis in analiza lokacije	53
10	ANALIZA VPLIVOV INVESTICIJSKEGA PROJEKTA NA OKOLJE	55



10.1 Varovanje okolja	55
10.1.1 Učinkovita izraba naravni virov	55
10.1.2 Okoljska učinkovitost	55
10.1.3 Trajnostna dostopnost	56
10.1.4 Zmanjšanje vplivov na okolje	56
10.1.5 Hrup	57
10.1.6 Ukrepi za odpravo negativnih vplivov na okolje	57
10.2 Ocena stroškov za odpravo negativnih vplivov	57
11 ČASOVNI NAČRT IZVEDBE INVESTICIJE	58
11.1 Časovni načrt	58
11.2 Analiza izvedljivosti	58
12 NAČRT FINANCIRANJA	59
13 PROJEKCIJA PRIHODKOV IN STROŠKOV POSLOVANJA	60
13.1 Projekcija prihodkov	60
13.2 Projekcija stroškov	61
13.3 Razrez operativnih stroškov	62
14 VREDNOTENJE DRUGIH STROŠKOV IN KORISTI S PRESOJO UPRAVIČENOSTI	64
14.1 Druge koristi - javno dobro	64
14.2 Izračun finančnih in ekonomskih kazalnikov	66
14.2.1 Finančna analiza	66
14.2.1.1 Finančni kazalniki	69
14.2.2 Ekonomska analiza	70
14.2.3 Ekonomski kazalniki	72
14.3 Denarni tokovi	73
15 ANALIZA OBČUTLJIVOSTI IN TVEGANJ	75
15.1 Analiza občutljivosti	75
15.2 Analiza tveganj	76
15.2.1 Predstavitev tveganj	77



Kazalo tabela

<i>Tabela 1: Prikaz izmer fekalnih kanalizacijskih kanalov</i>	16
<i>Tabela 2: Prikaz izmer meteornih kanalizacijskih kanalov</i>	16
<i>Tabela 3: Prikaz izmer vodovodnih cevovodov</i>	17
<i>Tabela 4: Celotna investicijska vrednost projekta po tekočih cenah brez DDV in 22 %-i DDV (v EUR)</i> .	17
<i>Tabela 5: Preglednica občinske strokovne službe</i>	25
<i>Tabela 6: Preglednica vodja projekta</i>	26
<i>Tabela 7: Preglednica strokovnih delavcev za pripravo projektne dokumentacije</i>	26
<i>Tabela 8: Preglednica strokovnih delavcev za pripravo investicijske dokumentacije</i>	26
<i>Tabela 9: Fizični kazalniki – mejniki</i>	28
<i>Tabela 10: Finančni kazalniki – mejniki</i>	28
<i>Tabela 11: Obseg in specifikacija investicijske naložbe v stalnih in tekočih cenah</i>	29
<i>Tabela 12: Viri financiranja po tekočih cenah v EUR</i>	29
<i>Tabela 13: Statistični podatki Občine Kidričevo za leto 2018-2019</i>	33
<i>Tabela 14: Število gospodinjstev in prebivalcev po naseljih v Občini Kidričevo za leto 2018-2019</i>	33
<i>Tabela 15: Seznam kanalov in dolžine – fekalna kanalizacija</i>	46
<i>Tabela 16: Seznam kanalov in dolžine – meteorna kanalizacija</i>	46
<i>Tabela 17: Dolžine odsekov – vodovodni sistem</i>	47
<i>Tabela 18: Preglednica vodje projekta in reference</i>	49
<i>Tabela 19: Ocena celotnih investicijskih stroškov, v stalnih cenah (v EUR)</i>	50
<i>Tabela 20: Ocena celotnih stroškov-dinamika po letih, v stalnih cenah</i>	51
<i>Tabela 21: Ocena celotnih investicijskih stroškov, v tekočih cenah (v EUR)</i>	51
<i>Tabela 22: Ocena celotnih stroškov-dinamika po letih, v tekočih cenah</i>	52
<i>Tabela 23: Terminski plan</i>	58
<i>Tabela 24: Viri financiranja po tekočih cenah v EUR</i>	59
<i>Tabela 25: Projekcija prihodkov</i>	60
<i>Tabela 26: Projekcija stroškov investicije po stalnih cenah in tekočih cenah</i>	61
<i>Tabela 27: Projekcija operativnih stroškov</i>	62
<i>Tabela 28: Prikaz izračuna prihodkov iz naslova javno dobro</i>	64
<i>Tabela 29: Preglednica stroškov in prihodkov investicije – finančna analiza</i>	66
<i>Tabela 30: Preglednica stroškov in prihodkov – ekonomska analiza</i>	70
<i>Tabela 31: Denarni tok</i>	73
<i>Tabela 32: ENSV in EIRR ob spreminjanju ključnih spremenljivk</i>	75
<i>Tabela 33: ENSV in EIRR ob spreminjanju ključnih spremenljivk za 1%</i>	76



Kazalo slik

<i>Slika 1: Lokacija izvedbe investicije</i>	22
<i>Slika 2: Katastrski načrt</i>	22
<i>Slika 3: Kadrovsko-organizacijska shema</i>	27
<i>Slika 4: Dvorec Sternthal</i>	32
<i>Slika 5: Občina Kidričevo in sosednje občine, karta slovenskih občin</i>	32
<i>Slika 6: Prikaz lokacije investicije</i>	53



1 UVOD IN POJASNILO S PREDSTAVITVIJO INVESTITORJA

1.1 Uvodno pojasnilo

Predmet projekta »Obnova kanalizacije in vodovoda v Njivercah« je izgradnja ločenega fekalnega in meteornege kanalizacijskega omrežja, obnova vodovodnega sistema in ceste v naselju Njiverce, v Občini Kidričevo. Fekalno kanalizacijsko omrežje bo sestavljeno iz 10-ih kanalov, meteorno pa iz 11 kanalov. Obnova vodovodnega sistema obsega 9 odsekov. Na celotnem delu izvedbe se bo rekonstruirala tudi cesta.

Projekt obsega:

- rekonstrukcijo ceste v kateri se gradi kanalizacija v dolžini 1.914 m,
- obnovo fekalnega kanalizacijskega sistema v dolžini 1.485,86 m,
- obnovo meteornege kanalizacijskega sistema v dolžini 1.468,98 m,
- obnovo vodovodnega sistema v dolžini 1.695,80 m.

1.2 Predstavitev investitorja in izdelovalca investicijskega programa

1.2.1 Opredelitev in podatki investitorja

INVESTITOR	
Naziv:	OBČINA KIDRIČEVO
Naslov:	Kopališka ulica 14, 2325 Kidričevo
Odgovorna oseba:	Anton LESKOVAR, župan
Telefon:	02 / 799 06 10
Telefaks:	02 / 799 06 19
E-pošta:	obcina@kidricevo.si
ID za DDV:	SI 93796471
Transakcijski račun:	SI56 0124 5010 0017 097, odprt pri Uprava Republike Slovenije za javna plačila SI56 0124 5777 7000 035, odprt pri Uprava Republike Slovenije za javna plačila
Odgovorna oseba za pripravo investicijskih dokumentov:	Damjan NAPAST, direktor občinske uprave
Telefon:	02 / 799 06 11
Telefaks:	02 / 799 06 19



E-pošta:	damjan.napast@kidricevo.si
Odgovorna oseba za izvajanje investicije:	Anton LESKOVAR, župan
Telefon:	02 / 799 06 10
Telefaks:	02 / 799 06 19
E-pošta:	obcina@kidricevo.si



1.2.2 Opredelitev in podatki izdelovalca investicijskega programa

IZDELOVALEC INVESTICIJSKE DOKUMENTACIJE	
Naziv:	FIMA PROJEKTI d.o.o.
Naslov:	Osojnikova cesta 3, 2250 Ptuj
Odgovorna oseba:	Matej ROGAČ, direktor
Telefon:	040 / 211 491
E-pošta:	info@b2b-group.net
ID za DDV:	SI 43904459
Transakcijski račun:	SI56 6100 0000 2287 510, odprt pri Delavska hranilnica d.d.
Odgovorna oseba za pripravo investicijskih dokumentov:	Matej ROGAČ
Telefon:	040 / 211 491
E-pošta:	info@b2b-group.net





1.2.3 Opredelitev in podatki izdelovalca projektne dokumentacije

IZDELOVALEC PROJEKTNE DOKUMENTACIJE	
Naziv:	TMD INVEST d.o.o.
Naslov:	Prešernova ulica 30, 2250 Ptuj
Odgovorna oseba:	Polonca DREVENŠEK RANFL
Telefon:	02 / 787 91 00
Telefaks:	/
E-pošta:	tmd@amis.net
ID za DDV:	SI 33905096
Transakcijski račun:	SI56 0215 0001 0540 304, odprt pri NLB d.d.
Odgovorna oseba za pripravo projektnih dokumentov:	Stanko TEMENT
Telefon:	02 / 787 91 00
Telefaks:	/
E-pošta:	tmd@amis.net



1.2.4 Opredelitev in podatki upravljavca

UPRAVLJALEC VODOVODNEGA SISTEMA	
Naziv:	KOMUNALNO PODJETJE PTUJ d.d.
Naslov:	PUHOVA UL 10, 2250 PTUJ
Odgovorna oseba:	Mag. Janko ŠIREC
Telefon:	02 / 787 51 11
Telefaks:	02 / 771 36 01
E-pošta:	tajninstvo@komunala.si
ID za DDV:	SI 65735676
Transakcijski račun:	SI56 0215 0001 0743 422, odprt pri Nova ljubljanska banka d.d.





UPRAVLJALEC KANALIZACIJSKEGA SISTEMA	
Naziv:	Vzdrževanje in gradnje Kidričevo d.o.o.
Naslov:	Kopališka ulica 14, 2325 Kidričevo
Odgovorna oseba:	David MERC
Telefon:	02 / 799 06 25
Telefaks:	02 / 799 06 19
E-pošta:	vzdrzevanje@kidricevo.si
ID za DDV:	SI 26675714
Transakcijski račun:	SI56 0420 2000 1830 133, odprt pri Nova KBM d.d.



UPRAVLJAVEC CESTE	
Naziv:	CESTNO PODJETJE PTUJ d.d.
Naslov:	Zagrebska cesta 49A, 2250 Ptuj
Odgovorna oseba:	Martin TURK, izvršni direktor
Telefon:	02/ 788 08 00
Telefaks:	02/ 788 08 30
E-pošta:	uprava@cpptuj.si
ID za DDV:	SI 25247506
Transakcijski račun:	SI56 0215 0001 4061 113, odprt pri NLB d.d.





1.3 Namen in cilj investicijskega projekta

Osnovni namen Občine Kidričevo za izvedbo predmeta projekta je dejstvo, da je obstoječe kanalizacijsko omrežje dotrajano, kar lahko povzroča onesnaženje podtalij in posledično virov pitne vode. Skrb za vodne vire ter posredno za kvaliteto vode postaja eden glavnih ciljev stroke in politike.

Na obravnavanem območju je potreben celovitejši pristop, ki pomeni oblikovanje strategije odvajanja in čiščenja odpadnih voda ter zaščite vodnih virov, ki bo zadostila dolgoročnim ciljem.

Namen investicije je pospešiti skladen razvoj z uravnoteženjem družbenega, gospodarskega in turističnega razvoja ter razvoj z vidika okolja, z zagotavljanjem visoke življenjske ravni in kakovosti zdravja ter bivalnega okolja, kot dvig življenjskega standarda vseh občanov v Občini Kidričevo.

Posodobljen vodooskrbni sistem bo omogočal razvoj z zagotavljanjem večje varnosti uporabnikov vode. Na enak način se pospešuje tudi turistična dejavnost ob območju kateremu se dobavlja pitna voda iz omenjenega vodooskrbnega sistema.

Nameni investicije so:

- izvajanje strateške usmeritve države na področju komunalne in vodovodne infrastrukture;
- implementacija veljavnih predpisov s področja okolja;
- odgovorno ravnanje z odpadki v občini;
- zagotoviti učinkovito dostavo pitne vode do gospodinjstev v naselju Njiverce v Občini Kidričevo;
- manj intervencijskih posegov v vodooskrbni sistem;
- nižji stroški rednega vodooskrbnega sistema;
- razviti oz. vzpostaviti okolje, ki bo privlačno za prebivalce;
- spodbujati priseljevanje v občino in regijo;
- ohranjanje poseljenosti Podravske regije;
- drugo.

Cilji investicije:

- izboljšanje učinka čiščenja odpadnih voda;
- zmanjševanje emisij v vode iz komunalnih virov onesnaževanja;
- izločanje biološko razgradljivih in nevarnih odpadkov;
- varovanje in zaščita vodnih virov;
- sanacija virov onesnaževanja iz naselij;
- povečanje vodotesnosti vodooskrbnega sistema;
- zmanjšanje stroškov vzdrževanja vodooskrbnega sistema;
- zagotovitev dostave pitne vode do gospodinjstev na tem območju;



- izboljšanje kakovosti življenja;
- zagotoviti enakovredne bivalne pogoje na podeželskih območjih;
- zmanjšati razvojno ogroženost;
- povečanje števila prebivalcev v občini in regiji;
- priseljevanje mladih družin;
- preprečiti odseljevanje mladih;
- urediti cca. 92 priključitev s tega območja na kanalizacijsko omrežje;
- urediti cca. 92 priključkov na vodovod.

Splošna cilja projekta sta:

- zaščita kakovosti podtalnice Dravskega in Ptujkega polja,
- izboljšanje stanja okolja.

Specifični cilj projekta je:

- urejeno odvajanje in čiščenje fekalnih voda,
- razbremenitev čistilne naprave (trenutno se fekalne in meteorne vode odvajajo na čistilno napravo, po izvedbi projekta se bodo samo fekalne),
- odprava trenutno potrebnih sanacijskih del na dotrajanem vodovodnem omrežju,
- zagotovitev varne prometne infrastrukture.

Investicija se bo izvajala na ravninskem delu Dravskega polja, ki spada med eno izmed najrodovitnejših območij v Sloveniji. Dravsko polje ima neprecenljivo vrednost za zaloge pitne vode. Kakovost podtalnice Dravskega polja ogrožajo izpusti neprečiščenih odpadnih vod naselij na Dravskem polju, intenzivnega kmetijstva in industrije. Prioritetna naloga občin s tega področja je zaščita vodnih virov na tem s pitno vodo bogatim področjem. Izgradnja sodobnih kanalizacijskih sistemov je ukrep, ki omogoča izpolnitev prej navedene naloge.

1.4 Povzetek DIIP-a s pojasnili poteka aktivnosti

Dokument identifikacije investicijskega projekta (DIIP) je bil narejen v začetku meseca avgusta 2020. DIIP je bil izdelan v skladu z Uredbo o enotni metodologiji za pripravo investicijske dokumentacije na področju javnih financ (Uradni list RS, št. 60/2006, 54/2010 in 27/2016), po kateri je po 4. členu za investicijske projekte nad vrednostjo 500.000 EUR potreben dokument identifikacije investicijskega projekta (DIIP) in investicijski program (IP).

V tem času ni prišlo do nobenih bistvenih sprememb zato je vsebina povzetka DIIP-a identična vsebini tega IP-a. Vse predvidene aktivnosti tečejo po zastavljenem načrtu.



2 POVZETEK INVESTICIJSKEGA PROJEKTA

2.1 Cilj investicije s fizičnimi in finančnimi kazalniki

2.1.1 Fizični kazalniki

Predmet projekta so:

1. obnova fekalnega kanalizacijskega omrežja v naselju Njiverce, ki obsega:

Tabela 1: Prikaz izmer fekalnih kanalizacijskih kanalov

ZAP. ŠT	KANAL	L(m)
1	F1.0	627,27
2	F1.1	123,38
3	F1.2	112,20
4	F1.3	114,96
5	F1.4	116,62
6	F1.5	117,95
7	F1.6	110,71
8	F1.7	104,17
9	F1.8	31,80
10	F1.9	26,80
	L skupaj m:	1.485,86

2. obnova meteornege kanalizacijskega omrežja v naselju Njiverce, ki obsega:

Tabela 2: Prikaz izmer meteornih kanalizacijskih kanalov

ZAP. ŠT	KANAL	L(m)
1	M1.0	100,89
2	M1.01	110,80
3	M1.02	350,15
4	M1.1	134,90
5	M1.2	133,46
6	M1.3	129,28
7	M1.4	128,00
8	M1.5	126,00
9	M1.6	120,00
10	M1.7	113,50
11	M1.8	22,00
	L skupaj m:	1.468,98

3. obnova vodovodnega omrežja v naselju Njiverce, ki obsega:



Tabela 3: Prikaz izmer vodovodnih cevovodov

ZAP. ŠT	dolžina	Dimenzija
odsek 1	127,2	Duktil, CD40, SIDERNI SPOJ, VRS
odsek 2	125,0	Duktil, CD40, SIDERNI SPOJ, VRS
odsek 3	124,0	Duktil, CD40, SIDERNI SPOJ, VRS
odsek 4	122,2	Duktil, CD40, SIDERNI SPOJ, VRS
odsek 5	120,3	Duktil, CD40, SIDERNI SPOJ, VRS
odsek 6	114,8	Duktil, CD40, SIDERNI SPOJ, VRS
odsek 7	105,2	Duktil, CD40, SIDERNI SPOJ, VRS
odsek 8	419,1	Ouktil, C040, SIOERNI SPOJ, VRS
odsek 9	438,2	Ouktil, C040, SIOERNI SPOJ, VRS
Skupaj	1.695,80	

4. rekonstrukcija ceste v naselju Njiverce, ki obsega:

- rekonstrukcijo ceste v skupni dolžini 1.914,00 m,

2.1.2 Ocena celotnih investicijskih stroškov po tekočih cenah

Pri preračunu investicijskih vrednosti po tekočih cenah smo upoštevali sledeče predpostavke:

- Za leto 2021 in 2022 smo upoštevali inflacijsko stopnjo 1,70 % v skladu s podatki UMAR-ja.

Tabela 4: Celotna investicijska vrednost projekta po tekočih cenah brez DDV in 22 %-i DDV (v EUR)

Zap. Št.	VRSTA DELA	Vrednost brez DDV	*DDV
1.	Projektna dokumentacija	22.000,00	4.840,00
2.	Obnova kanalizacijskega sistema	691.313,39	152.088,95
3.	Obnova vodovodnega sistema	317.789,70	69.913,73
4.	Rekonstrukcija ceste	334.695,30	73.632,97
5.	Nadzor nad gradnjo	13.750,00	3.025,00
SKUPAJ		1.379.548,39	303.500,65

*DDV je prikazan zgolj informativno, saj ne predstavlja stroška investicije.

Skupna vrednost investicije po tekočih cenah:

- brez DDV-ja: **1.379.548,39 EUR**,
- DDV: **303.500,65 EUR** (informativno prikazan DDV).



2.1.3 Finančni kazalniki

2.1.3.1 Neto sedanja vrednost in interna stopnja donosa pri finančni analizi

Aproksimativni izračun neto sedanje vrednosti na podlagi podatkov iz zgornje preglednice in še z nekaterimi vhodnimi podatki je sledeč:

- vrednost investicije= 1.353.436,75 EUR,
- ekonomska doba investicije $i = 30$ let,
- diskontna stopnja $p = 4\%$.

$$FNSV = \sum_{i=1}^n \frac{I_i}{(1+p)^i} = -943.183$$

Kot pričakovano je neto finančna sedanja vrednost investicije negativna in znaša -943.183 €, finančna stopnja donosnosti pa je prav tako negativna.

Finančna interna stopnja donosnosti

FIRR= negativna

Relativna neto sedanja vrednost

RNSV= -0,728

Obrazložitev:

- Finančna neto sedanja vrednost ima oznaka FNSV,
- V osnovnem izračunu je FNSV negativna in znaša **-943.183 EUR**,
- Eno od najpogosteje uporabljenih meril za presojanje smiselnosti investicijskega projekta je njegova neto sedanja vrednost ali čista sedanja vrednost. Višina neto sedanje vrednosti je neposredno odvisna od uporabljene obrestne mere kot cene kapitala oziroma od uporabljenega pripadajočega diskontnega faktorja $1+i$, s katerim reduciramo bodoče finančne tokove na začetni trenutek. V našem konkretnem zgledu smo vzeli obrestno mero 4 % letno. (Diskontna stopnja je letna odstotna mera, po kateri se sedanja vrednost denarne enote v naslednjih letih zmanjšuje s časom),
- Finančna interna stopnja donosa ima oznako FIRR,
- Upoštevajoč investicijsko vrednost, prihodke in stroške poslovanja smo za izračun FIRR v nadaljevanju uporabili ekonomsko dobo trajanja projekta 30 let,
- Pri uporabljeni diskontni stopnji, ki je po stalnih cenah 4% iščemo v nadaljevanju projekta pozitivno neto sedanja vrednost in interno stopnjo donosnosti višjo od uporabljene individualne diskontne stopnje 4%, s čimer bo investicija v tem primeru upravičena in ekonomsko smiselna.



2.1.3.2 Neto sedanja vrednost in interna stopnja donosa pri ekonomski analizi

Aproksimativni izračun neto sedanje vrednosti na podlagi podatkov iz zgornje preglednice in še z nekaterimi vhodnimi podatki je sledeč:

- vrednost investicije = 1.353.436,75 €,
- ekonomska doba investicije $i = 30$ let,
- diskontna stopnja $p = 4\%$.

$$\text{ENSV} = \sum_{i=1}^n \frac{I_i}{(1+p)^i} = 1.194.995$$

Neto ekonomska sedanja vrednost investicije je pozitivna in znaša 1.194.995 €, ekonomska stopnja donosnosti je prav tako pozitivna.

Ekonomska interna stopnja donosnosti

$$\text{EIRR} = 6,418\%$$

Relativna neto sedanja vrednost

$$\text{RNSV} = 0,92$$

Doba vračanja investicije

$$\text{DVI} = 10,02$$

Obrazložitev:

- Ekonomska doba projekta je bila narejena na 30 let
- Neto sedanja vrednost je ob uporabljeni 4% letni obrestni meri (diskontni stopnji) pozitivna
- Interna stopnja donosa je pri uporabljeni diskontni stopnji pozitivna in znaša 6,418 %
- Pomeni, da je interna stopnja donosnosti višja od uporabljene individualne diskontne stopnje, s čimer je investicija v tem primeru ekonomsko upravičena in nam pove, da vsaka enota vloženega kapitala ustvari 0,06418 enote akumulacije.



2.1.4 Spisek strokovnih podlag

Strokovne podlage za izdelavo investicijskega dokumenta:

- Projekt za izvedbo (PZI), številka projekta 27005-20-K/ST »REKONSTRUKCIJA CESTE, VODOVODA, FEKALNE IN METEORNE KANALIZACIJE, NJIVERCE - NOVI DEL«, ki ga je pripravilo podjetje TMD Invest d.o.o., Prešernova 30, 2250 Ptuj, junij 2020.

2.2 Opis upoštevanih različic ter utemeljitev izbire optimalne različice

2.2.1 Opis upoštevanih različic in navedba razlik med različicami

V Dokumentu identifikacije investicijskega projekta sta bili upoštevani Različica »brez« investicije ter Različica »z« investicijo.

V primeru različica »brez« investicije ne bi prišlo do realizacije investicijskega projekta, kar bi pomenilo za Občino Kidričevo nezmožnost zagotovitve varovanja vodnih virov Dravskega polja in dviga kakovosti življenja na tem področju, medtem, ko bo različica »z« investicijo zelo pripomogla k razvoju občine in regije na vseh področjih.

2.2.2 Stroškovna in vsebinska primerjava obeh različic

Za investicijski projekt je bil izdelan projekt za izvedbo, v katerem je bila razdelana le ena različica.

Po Uredbi o enotni metodologiji za pripravo in obdelavo investicijske dokumentacije na področju javnih financ je za investicijske projekte nad vrednostjo 500.000 EUR potrebno izdelati Dokument identifikacije investicijskega projekta in Investicijski program. Predinvesticijska zasnova, kjer so razdelane Različice, po Uredbi ni potrebna, zato stroškovna in vsebinska primerjava različic ni mogoča.

Različica »brez« investicije

Različica »brez« investicije predstavlja nezmožnost realizacije projekta Občine Kidričevo.

Brez realizacije investicijskega projekta Občina Kidričevo ne bo sledila vsem Direktivam, Strategijam in Programom, ki jih narekujeta Slovenija in Evropska unija na področju odvajanja in čiščenja odpadnih komunalnih voda in oskrbi s pitno vodo.

Glede na dejstvo, da kanalizacijski sistem v naselju Njiverce v Občini Kidričevo dotrajan, ugotavljamo, da je nujno potrebno izvesti projekt izgradnje ustreznega odvajanja in čiščenja komunalnih odpadnih



voda. V nasprotnem primeru se bo onesnaževanje površinskih voda, kot tudi podtalnice, nadaljevalo, saj lahko prihaja do puščanja in s tem onesnaževanja podtalnice. Onesnaževanje podtalnice pa predstavlja potencialno nevarnost onesnaženja pitne vode.

Območje se nahaja na vodovarstvenem območju II. reda. S tega vidika je pomembno doseči ustrezno odvajanje in čiščenje komunalnih voda na tem območju, saj bo to omogočilo zmanjšanje obremenjevanja okolja, kar bo pripomoglo k varovanju in ohranjanju okolja in njegove raznovrstnosti ter razvoju ostalih dejavnosti.

Po Zakonu o varstvu okolja morata država in občina v skladu s svojimi pristojnostmi spodbujati dejavnosti varstva okolja, ki preprečujejo in zmanjšujejo obremenjevanje okolja, v okviru katerega spada tudi ureditev odvajanja in čiščenja odpadnih voda.

Obnova vodovodnega omrežja v delu naselja Njiverce je namenjena varnejši in zanesljivejši oskrbi s pitno vodo prebivalcev.

Različica brez investicije bi pomenila zaradi dotrajane vodooskrbnega sistema veliko tveganje z vidika zagotavljanja pitne vode. Veliko težavo pa predvsem predstavljajo obstoječe cevi, ki so dotrajane in jih je potrebno menjati.

To pomeni, do bi se glede na obstoječe stanje okoljske infrastrukture še naprej:

- onesnaževala podtalnica
- slabšala zdravstvena varnost uporabnikov vodovodnega sistema
- poškodovane vodovodne cevi ne bi zagotavljale možnosti za dostopanje do čiste pitne vode
- potreben bi bil večji obseg sanacijskih del na obstoječem vodovodnem sistemu, kljub temu, da ne bi mogli zagotoviti 100% varnost glede zagotavljanja čiste pitne vode
- pospešilo odseljevanje prebivalstva v druge občine

S finančnimi in ekonomskimi kazalci bi težko primerjali ta projekt »z« investicijo in »brez« investicije. Dejstvo je, da sta obnova kanalizacijskega sistema in vodovodnega cevovoda nujno potrebna, saj sta oba obstoječa sistema dotrajana.

Različica »z« investicijo

Različica »z« investicijo je mnogo ugodnejša z vidika prometne varnosti in z okoljevarstvenega vidika ter ohranitve poseljenosti.

Občina Kidričevo želi izvesti investicijo v obnovo ceste, kanalizacijskega omrežja in vodovodnega sistema. Celotna investicija bo potekala v naselju Njiverce.



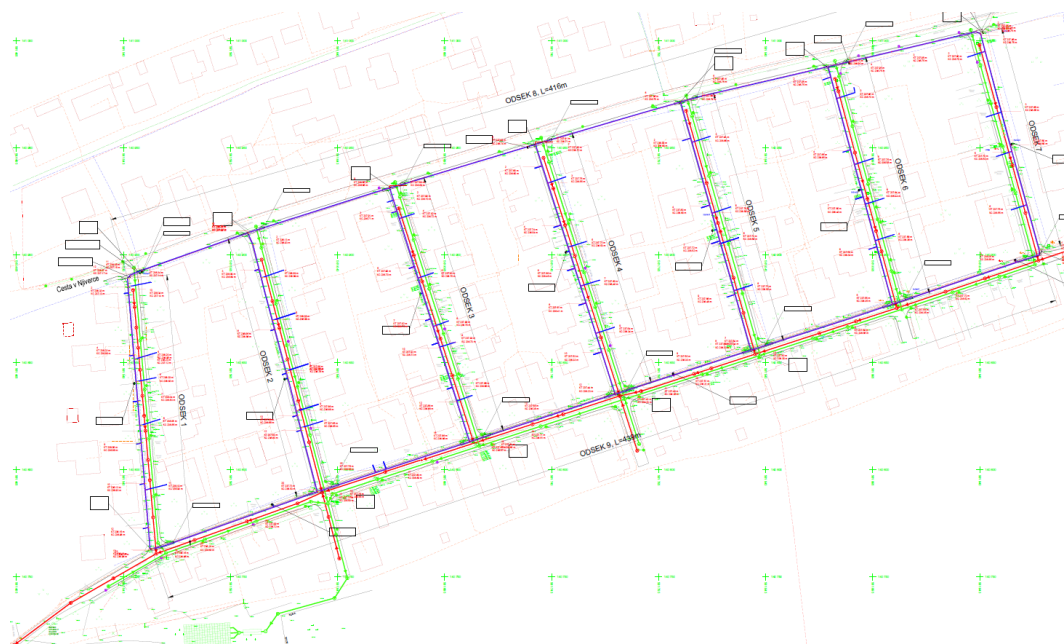
Obnova ceste in fekalnega kanalizacijskega omrežja bo potekala v predvideni dolžini 1.485,86 m, obnova meteorne kanalizacije bo potekala v dolžini 1.468,98 m, obnova vodovodnega sistema pa v dolžini 1.695,80 m.

Različica »z« investicijo je edina možnost za realizacijo projekta. Prav tako je različica »z« investicijo mnogo ugodnejša tako z vidika prometne varnosti in varovanja okolja kot ekonomskega vidika, saj se bo z urejeno prometno in okoljsko infrastrukturo povečala verjetnost, da se bo obdržalo ali povečalo število mladih družin v kraju, kar ugodno vpliva na BDP in gospodarski ter turistični razvoj Občine Kidričevo.

Slika 1: Lokacija izvedbe investicije



Slika 2: Katastrski načrt





2.2.3 Utemeljitev izbire optimalne različice

V projektu za izvedbo, ki ga je izdelalo podjetje TMD Invest d.o.o. iz Ptuja, je razdelana le ena različica, saj zaradi narave investicije ni predvidenih opcij. Tako je kot optimalna različica bila izbrana različica, ki je predstavljena v projektu za izvedbo.

Pri izbiri med različico »brez« investicije in različico »z« investicijo je kot optimalna različica »z« investicijo, saj bi različica »brez« investicije predstavljala nerealizacijo investicijskega projekta, kar pa je za razvoj Občine Kidričevo in širšega okolja, tj. regije, nesprejemljivo.

Ekonomski pomen investicije

Z ekonomskega vidika bo obravnavana investicija doprinesla pri:

- znižanju stroškov za čiščenje pitne vode,
- znižanju stroškov za vzdrževanje ceste,
- znižanju stroškov vzdrževanja vodovodnega sistema, ki so pri dotrajanem vodooskrbnem sistemu lahko tudi do 50% višji kot pri obnovljenem oz. novem,
- pridobitvi na dodani vrednosti lokalnega okolja Občine Kidričevo in sicer zaradi urejenega okolja.

Družbeni pomen investicije

Z družbenega vidika bo obravnavana investicija doprinesla pri:

- zagotavljanju enakovrednih pogojev na podeželju,
- pozitivnem družbenem učinku na več skupin prebivalcev,
- povečevanju možnosti ohranjanja poseljenosti,
- rekonstrukcija vodovodnega omrežja je nujna zaradi zdravstvenih razlogov,
- dvigu kvalitete življenja z zagotavljanjem zdrave pitne vode,
- dvigu ravni socialno-ekonomskega razvoja krajanov.

Okoljevarstveni pomen investicije

Z okoljevarstvenega vidika bo obravnavana investicija doprinesla pri:

- zmanjšanju emisij prašnih delcev zaradi novega cestišča,
- zmanjšanju emisij v vode iz komunalnih virov onesnaževanja,
- izločanju biološko razgradljivih in nevarnih odpadkov,
- varovanju in zaščiti vodnih virov,
- sanacija virov onesnaževanja iz naselij,
- ostalo.



Različica »z« investicijo je za realizacijo projekta edina možna, saj je tako z vidika varovanja okolja kot ekonomskega vidika povsem ustrezna.



2.3 Navedba odgovornih oseb

2.3.1 Občinske strokovne službe odgovorne za investicijski projekt

Tabela 5: Preglednica občinske strokovne službe

ČLANI PROJEKTNE SKUPINE ZA VODENJE PROJEKTA				
Ime in priimek	Izobrazba	Leta del. izkušenj	Strokovno področje, ki ga pokriva	Zadolžitev v okviru predloženega projekta
Anton LESKOVAR	dipl. ekon.	33	župan	Odgovorna oseba investitorja –partner
Damjan NAPAST	mag. posl. inf.	14	dir. občinske uprave	Skrbnik investicijskega projekta partnerja



2.3.2 Odgovorni vodja za izvedbo investicijskega projekta

Tabela 6: Preglednica vodja projekta

VODJA PROJEKTA IN REFERENCE	
Ime in priimek:	Damjan NAPAST
Izobrazba in položaj:	mag. posl. inf.
Področje dela:	Vodenje in koordiniranje investicij, direktor občinske uprave
Delovne izkušnje (leta):	14
Izkušnje na primerljivih projektih (naziv investicije, vrednost in kdaj je bila zaključena):	<ul style="list-style-type: none"> Celovita energetska prenova objektov v lasti občine – 1.730.951 €, december 2018
Splošno:	Strokovna usposobljenost pri vodenju projektov za izgradnjo, praktična znanja pri vzpostavljanju javno-zasebnih partnerstev, delavnost, natančnost.

2.3.3 Strokovni delavci, odgovorni za pripravo projektne dokumentacije

Tabela 7: Preglednica strokovnih delavcev za pripravo projektne dokumentacije

ČLANI PROJEKTNE SKUPINE – PROJEKTNA DOKUMENTACIJA			
Ime in priimek	Izobrazba	Strokovno področje, ki ga pokriva	Zadolžitev v okviru predloženega projekta
Stanko TEMENT (TMD Invest d.o.o.)	Gradbeni tehnik (IZS G-9336)	Gradbeno projektiranje nizkih gradenj	Priprava projektne dokumentacije

2.3.4 Strokovni sodelavci, odgovorni za pripravo projektne dokumentacije

Tabela 8: Preglednica strokovnih delavcev za pripravo investicijske dokumentacije

ČLANI PROJEKTNE SKUPINE – INVESTICIJSKA DOKUMENTACIJA			
Ime in priimek	Izobrazba	Strokovno področje	Zadolžitev v okviru projekta
Matej ROGAČ	univ. dipl. prav.	Zakonodaja, pravo, finance	Investicijska dokumentacija

2.3.5 Predvidena organizacija za izvedbo investicije

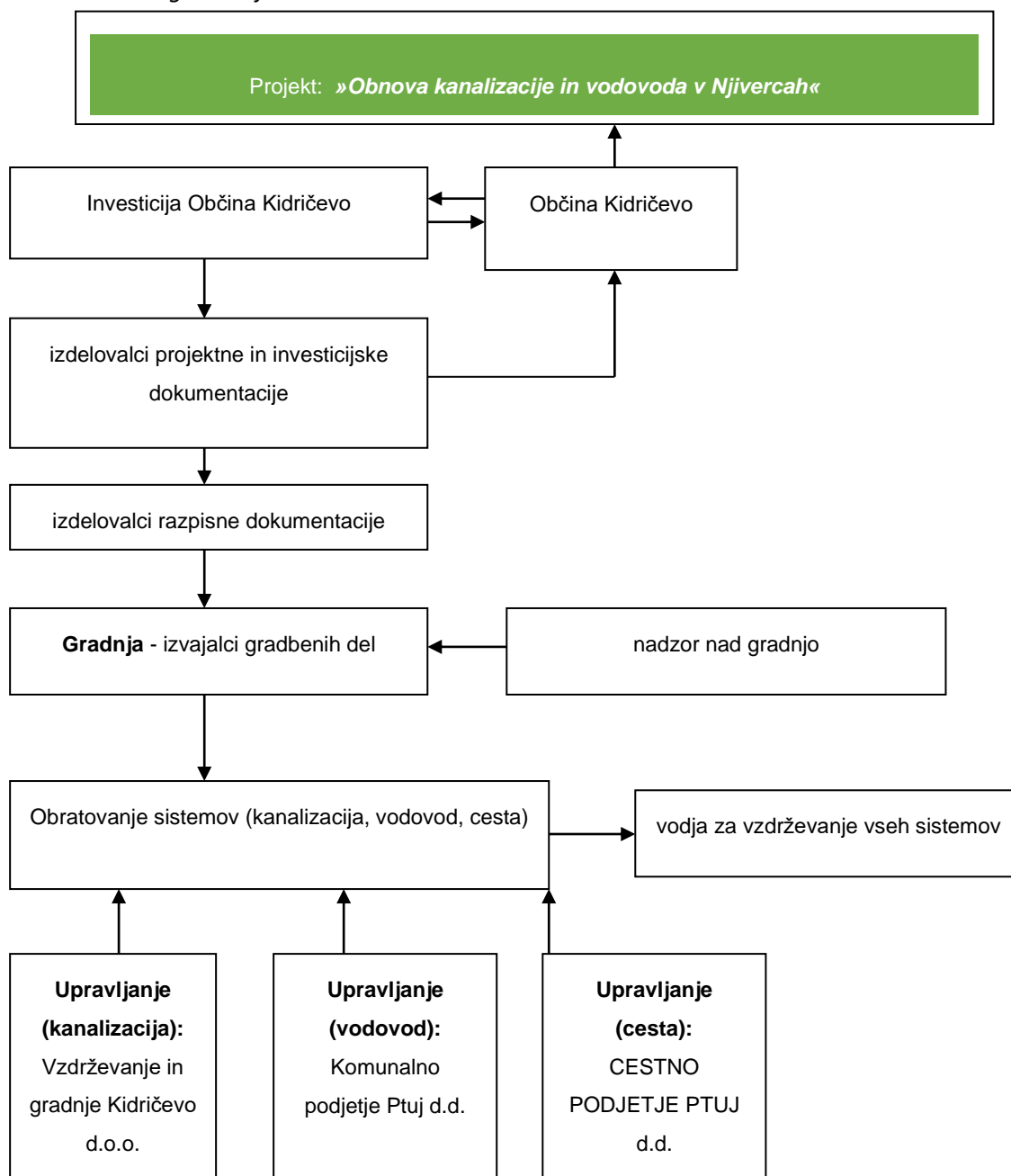
Izvedba operacije bo organizirana in strokovno spremljana znotraj občinske uprave Občine Kidričevo, v okviru svojih rednih delovnih obveznosti. Prav tako bo občinska uprava spremljala učinke



investicije. Odgovorna oseba Občine Kidričevo je župan Anton LESKOVAR. Odgovorna oseba za izvedbo investicijskega projekta pa je direktor občinske uprave Damjan NAPAST. Po potrebi bodo pri izvajanju projekta sodelovali tudi sodelavci zaposleni v občinski upravi in v kolikor bo to potrebno tudi zunanji sodelavci. V času izvedbe se ne predvideva dodatno zaposlovanje.

Po izvedbi investicijskega projekta bo s kanalizacijskim in vodovodnim sistemom upravljal izbrani koncesionar.

Slika 3: Kadrovsko-organizacijska shema





2.4 Spremljanje učinkov investicije

Učinki investicije se bodo spremljali skozi izvedbena dela (fizični učinki – mejniki) in skozi učinke doseganja finančnih kazalnikov investicije.

Tabela 9: Fizični kazalniki – mejniki

ŠT. MEJNIKA	AKTIVNOST
1	Izgradnja fekalnega kanalizacijskega omrežja v dolžini 1.485,86 m.
2	Izgradnja meteornega kanalizacijskega omrežja v dolžini 1.468,98 m.
3	Obnova vodovodnega sistema v dolžini 1.695,80 m.
4	Rekonstrukcija ceste v dolžini 1.914,00 m.

Tabela 10: Finančni kazalniki – mejniki

ŠT. MEJNIKA	AKTIVNOST
1	doseganje ENSV
2	doseganje EIRR
3	doseganje RNSV
4	doseganje EDVI



2.5 Prikaz ocenjene vrednosti investicije s predvideno finančno konstrukcijo

Tabela 11: Obseg in specifikacija investicijske naložbe v stalnih in tekočih cenah

Leto	Vrsta specifikacije	Vrednost v stalnih cenah v EUR, brez DDV	Vrednost v stalnih cenah v EUR, z DDV*	Vrednost v tekočih cenah v EUR, brez DDV	Vrednost v tekočih cenah v EUR, z DDV*
2020	Projektna dokumentacija	22.000,00	26.840,00	22.000,00	26.840,00
	Obnova kanalizacijskega sistema	126.750,00	154.635,00	126.750,00	154.635,00
	Nadzor nad gradnjo	1.250,00	1.525,00	1.250,00	1.525,00
	Skupaj 2020	150.000,00	183.000,00	150.000,00	183.000,00
2021	Obnova kanalizacijskega sistema	555.126,24	677.254,02	564.563,39	688.767,34
	Obnova vodovodnega sistema	312.477,58	381.222,65	317.789,70	387.703,43
	Nadzor nad gradnjo	8.849,56	10.796,46	9.000,00	10.980,00
	Skupaj 2021	876.453,38	1.069.273,13	891.353,09	1.087.450,77
2022	Rekonstrukcija ceste	323.599,40	394.791,27	334.695,30	408.328,27
	Nadzor nad gradnjo	3.383,97	4.128,43	3.500,00	4.270,00
	Skupaj 2022	326.983,37	398.919,70	338.195,30	412.598,27
Skupaj	1.353.436,75	1.651.192,83	1.379.548,39	1.683.049,04	

* Vrednost z DDV je prikazana zgolj informativno.

Tabela 12: Viri financiranja po tekočih cenah v EUR

Viri financiranja po tekočih cenah v EUR					
	Vrednost	2020	2021	2022	Delež
LASTNA SREDSTVA - občinski proračun Občine Kidričevo	1.379.548,39	150.000,00	891.353,09	338.195,30	100,00%
SKUPAJ	1.379.548,39	150.000,00	891.353,09	338.195,30	100%

V tabeli so prikazana sredstva brez DDV-ja. DDV se ne šteje kot strošek operacije, saj se projekt nanaša na obdavčljivo dejavnost od katere ima Občina Kidričevo pravico do odbitka DDV. Prav tako se ta znesek DDV ne prikazuje v NRP.

Občina Kidričevo bo za izvedbo investicije zagotovila lastna sredstva v višini **1.379.548,39 EUR**.



2.6 Zbirni prikaz rezultatov izračuna upravičenosti investicije

Po ekonomski analizi sta izračuna upravičenosti projekta sledeča:

EIRR=	6,418%	ENSV=	1.194.995
RNSV=	0,92	DVI=	10,02

Obrazložitev:

- Ekonomska neto sedanja vrednost ima oznako ENSV,
- V osnovnem izračunu je ENSV pozitivna in znaša 1.194.995 EUR,
- Interna stopnja donosa ima oznako EIRR, je pozitivna in znaša 6,418%, kar pomeni, da je donosnost projekta višja od uporabljene diskontne stopnje in je izvedba projekta s tega izračuna ekonomsko upravičena in nam pove, da vsaka enota vloženega kapitala ustvari 0,06418 enote akumulacije.
- Doba vračanja investicije je 10,02 let, ki je izračunana na podlagi ekonomske analize in visoke dodane vrednosti koristi, ki jih ima regija s tem projektom, prikazane na podlagi JAVNO DOBRO.
- RNSV izračun nam kaže, da bo investicija do konca svoje ekonomske dobe projekta zbrala toliko sredstev iz amortizacije in ustvarjenega dobička, da bo takrat mogoče financirati 92% enako velikega projekta.



3 OSNOVI PODATKI O INVESTITORJU

3.1 Podatki o investitorju

INVESTITOR	
Naziv:	OBČINA KIDRIČEVO
Naslov:	Kopališka ulica 14, 2325 Kidričevo
Odgovorna oseba:	Anton LESKOVAR, župan
Telefon:	02 / 799 06 10
Telefaks:	02 / 799 06 19
E-pošta:	obcina@kidricevo.si
ID za DDV:	SI 93796471
Transakcijski račun:	SI56 0124 5010 0017 097, odprt pri Uprava Republike Slovenije za javna plačila SI56 0124 5777 7000 035, odprt pri Uprava Republike Slovenije za javna plačila
Odgovorna oseba za pripravo investicijskih dokumentov:	Damjan NAPAST, direktor občinske uprave
Telefon:	02 / 799 06 11
Telefaks:	02 / 799 06 19
E-pošta:	damjan.napast@kidricevo.si
Odgovorna oseba za izvajanje investicije:	Anton LESKOVAR, župan
Telefon:	02 / 799 06 10
Telefaks:	02 / 799 06 19
E-pošta:	obcina@kidricevo.si

Na podlagi Zakona o ustanovitvi občin in določitvi njihovih območij je 1. januarja 1995 nastala Občina Kidričevo, z zakonom je bilo tudi določeno, da je sedež občine v Kidričevem. Občina je leta 1995 nastala iz tedanjih treh krajevnih skupnosti, Cirkovce, Kidričevo in Lovrenc na Dravskem polju. Občina Kidričevo leži na jugu Dravskega polja. Večina občine, natančneje njen osrednji in severni del, leži na prometnem osrednjem delu Dravskega polja. Jugozahodno od črte, ki povezuje naselja Stražgonjca, Mihovce in Lovrenc na Dravskem polju, je nekdanj mokrotna, danes pa meliorirana pokrajina, ki jo tradicionalno imenujemo »čreti«. Z regionalne ceste Ptuj – Ljubljana je odcep proti Lovrencu na Dravskem polju, ki nas pripelje do centra naselja. Kraj ima tudi železniško postajo ob progi Ptuj – Pragersko. Kraj se je pred drugo svetovno vojno imenoval Strnišče (nemško Sternthal; Šterntal), nato



pa so ga preimenovali po tedanjem slovenskemu politiku, Borisu Kidriču. Kidričevo je znano po tovarni aluminija Talum.

Osnovni podatki:

- površina Občine Kidričevo je 71,5 km²,
- število prebivalcev v Občini Kidričevo je 6.495 (2019),
- nadmorska višina je 238 m,
- podnebje je subpanonsko – srednja letošnja temperatura je 10°C,
- Občina Kidričevo obsega 1.951 hišnih števil v osemnajstih naseljih,
- naselja v Občini Kidričevo: Kidričevo, Kungota pri Ptuj, Njiverce, Apače, Strnišče, Lovrenc na Dravskem polju, Pleterje, Župečja vas, Mihovce, Dragonja vas, Cirkovce, Zgornje Jablane, Spodnje Jablane, Pongrce, Šikole, Stražgonjca, Spodnji Gaj pri Pragerskem in Starošince.

Slika 4: Dvorec Sternthal



Slika 5: Občina Kidričevo in sosednje občine, karta slovenskih občin

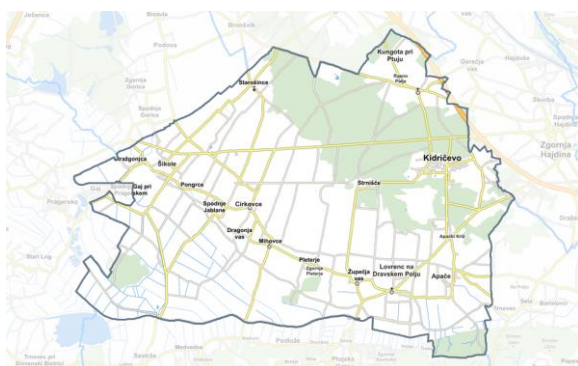




Tabela 13: Statistični podatki Občine Kidričevo za leto 2018-2019

Podatki za leto 2018/2019	Občina	Slovenija
Površina km ²	71,5	20.273
Število prebivalcev	6.495	2.089.310
Število moških	3.161	1.045.835
Število žensk	3.334	1.043.475
Naravni prirast	-2	-900
Skupni prirast	46	14.028
Število vrtcev	2	968
Število otrok v vrtcih	275	87.147
Število učencev v osnovnih šolah	567	186.328
Število dijakov (po prebivališču)	216	73.110
Število študentov (po prebivališču)	206	75.991
Število delovno aktivnih prebivalcev (po prebivališču)	2.806	845.454
Število samozaposlenih oseb	293	90.163
Število registriranih brezposelnih oseb	189	72.395
Povprečna mesečna bruto plača na zaposleno osebo (EUR)	1.515,06	1.681,55
Število podjetij	460	200.174
Število stanovanj, stanovanjski sklad	2.425	852.181
Število osebnih avtomobilov	3.739	1.143.150
Količina zbranih komunalnih odpadkov (tone)	2.246	747.535

Vir: Statistični urad Republike Slovenije, 2018/2019.

Tabela 14: Število gospodinjstev in prebivalcev po naseljih v Občini Kidričevo za leto 2018-2019

Naselje	Število gospodinjstev (2018)	Število prebivalcev (2019)
Kidričevo	506	1.189
Kungota pri Ptuju	158	382
Njiverce	267	690
Apače	296	797
Strnišče	46	107
Lovrenc na Dravskem polju	229	641
Pleterje	82	225
Župečja vas	89	250
Mihovce	76	202
Dragonja vas	62	179
Cirkovce	142	366
Zgornje Jablane	93	191
Spodnje Jablane	87	270
Pongrce	43	132
Šikole	113	306
Stražgonjca	78	221



Spodnji Gaj pri Pragerskem	47	119
Starošince	77	228
SKUPAJ	2.491	6.495

Vir: STAT RS, Gospodinjstva po številu članov, naselja, Slovenija, večletno (za leto 2018) in Prebivalstvo - izbrani kazalniki, naselja, Slovenija, letno (za leto 2019)

3.2 Podatki o izdelovalcu investicijske dokumentacije

IZDELOVALEC INVESTICIJSKE DOKUMENTACIJE	
Naziv:	FIMA PROJEKTI d.o.o.
Naslov:	Osojnikova cesta 3, 2250 Ptuj
Odgovorna oseba:	Matej ROGAČ, direktor
Telefon:	040 / 211 491
E-pošta:	info@b2b-group.net
ID za DDV:	SI 43904459
Transakcijski račun:	SI56 6100 0000 2287 510, odprt pri Delavska hranilnica d.d.
Odgovorna oseba za pripravo investicijskih dokumentov:	Matej ROGAČ
Telefon:	040 / 211 491
E-pošta:	info@b2b-group.net



3.3 Podatki o izdelovalcu projektne dokumentacije

IZDELOVALEC PROJEKTNE DOKUMENTACIJE	
Naziv:	TMD INVEST d.o.o.
Naslov:	Prešernova ulica 30, 2250 Ptuj
Odgovorna oseba:	Polonca DREVENŠEK RANFL
Telefon:	02 / 787 91 00
Telefaks:	/
E-pošta:	tmd@amis.net
ID za DDV:	SI 33905096
Transakcijski račun:	SI56 0215 0001 0540 304, odprt pri NLB d.d.



Odgovorna oseba za pripravo projektnih dokumentov:	Stanko TEMENT
Telefon:	02 / 787 91 00
Telefaks:	/
E-pošta:	tmd@amis.net



3.4 Podatki o upravljavcu

UPRAVLJALEC VODOVODNEGA SISTEMA	
Naziv:	KOMUNALNO PODJETJE PTUJ d.d.
Naslov:	PUHOVA UL 10, 2250 PTUJ
Odgovorna oseba:	Mag. Janko ŠIREC
Telefon:	02 / 787 51 11
Telefaks:	02 / 771 36 01
E-pošta:	tajnistvo@komunala.si
ID za DDV:	SI 65735676
Transakcijski račun:	SI56 0215 0001 0743 422, odprt pri Nova ljubljanska banka d.d.



UPRAVLJALEC KANALIZACIJSKEGA SISTEMA	
Naziv:	Vzdrževanje in gradnje Kidričevo d.o.o.
Naslov:	Kopališka ulica 14, 2325 Kidričevo
Odgovorna oseba:	David MERC
Telefon:	02 / 799 06 25
Telefaks:	02 / 799 06 19
E-pošta:	vzdrzevanje@kidricevo.si
ID za DDV:	SI 26675714
Transakcijski račun:	SI56 0420 2000 1830 133, odprt pri Nova KBM d.d.



UPRAVLJAVEC CESTE	
Naziv:	CESTNO PODJETJE PTUJ d.d.
Naslov:	Zagrebška cesta 49A, 2250 Ptuj
Odgovorna oseba:	Martin TURK, izvršni direktor
Telefon:	02/ 788 08 00
Telefaks:	02/ 788 08 30
E-pošta:	uprava@cpptuj.si
ID za DDV:	SI 25247506
Transakcijski račun:	SI56 0215 0001 4061 113, odprt pri NLB d.d.





4 ANALIZA OBSTOJEČEGA STANJA S PRIKAZOM POTREB, KI JIH BO ZADOVOLJEVALA INVESTICIJA

4.1 Pregled in analiza obstoječega stanja

SPLOŠNO

Območje obdelave, vzhodni del Kidričevega v smeri proti Njivercam, predstavlja individualno stanovanjsko pozidavo v sklopu osmih ulic vzhodno od trgovskega centra Jager in bencinskega servisa v Kidričevem in južno od Ceste v Njiverce. Ulice so sledeče: Proletarska ul. 1-15, Proletarska ul. 15-28, Ul. Nikole Tesle 1-15, Ul. Nikole Tesle 15-29, Vegova ul. 1-12, Vegova ul. 12-22, Vegova ul. 26-35.

KONFIGURACIJA TERENA

Teren v obravnavanem območju je razmeroma raven. Višinske kote se gibljejo od 237,40 do 238,40 m n/m.

GEOLOŠKE RAZMERE

Obravnavano območje se nahaja na Dravskem polju, za katerega so značilni obsežni pleistocenski gruščni nanosi. Tla so dobro vodoprepustna.

CESTE

Ceste (ulice) v obravnavanem območju so asfaltirane in obrobljene z betonskim robnikom, dvignjenim za 10 cm nad niveleto. V območju dovozov k zgradbam je znižan robnik. Med voziščem in parcelnimi mejami je praviloma obojestranska pasovna zelenica širine 1,00-2,00 m. Na nekaterih odsekih je prečni naklon minimalen (1 % ali manj), zato ga bo treba ob ponovnem asfaltiranju povečati. Ceste se odvodnjavajo preko točkovnih cestnih požiralnikov.

KANALIZACIJA

Kanaliziranje območja se je pričelo že dobrih 40 let nazaj in je potekalo skladno z zazidavo. **Torej imamo na območju mešan kanalizacijski sistem betonske izvedbe, ki pa je preobremenjen zaradi vsebovanih padavinskih vod in dotrajan (ni vodotesen). Ob večjih nalivih pride do preobremenjenosti sistema kar ima za posledico zalivanje kleti v Njivercah s fekalno vodo.** Na obravnavanem območju ni objektov z večjim izpustom onesnažene vode. Obstoječa kanalizacija je bila pregledana s TV kamero in izdelano je bilo ustrezno poročilo.

OBSTOJEČA CESTNA, KOMUNALNA IN ENERGETSKA INFRASTRUKTURA

Poudariti velja, da je celotna cestna, komunalna in energetska infrastruktura že zgrajena. Tako bo predvidena kanalizacija predstavljala obsežen poseg v območje infrastrukture, kar bo bistveno vplivalo na stroške njene izgradnje (rušenje asfalta, ponovno asfaltiranje, zaščita/prestavitve ostalih podzemnih vodov, itd...). Obstoječa kanalizacija se na željo investitorja naj ne bi odstranila.



Obstoječi fekalni hišni priključki se bodo v območju cestišča navezali na predvidene jaške fekalne kanalizacije.

Obstoječi cestni požiralniki za padavinsko vodo na cestišču se bodo odstranili. Predvideni bodo novi z navezavo na predvidene jaške meteorne kanalizacije.

Vozišče cest se bo po izgradnji kanalizacije ponovno asfaltiralo, vendar se obstoječa niveleta ne bo spreminjala, razen v območju nezadostnega prečnega naklona.

Vsa približevanja in prečkanja obstoječe komunalne in energetske infrastrukture se bodo vršila v skladu z izdanimi projektnimi pogoji upravljalcev.

VODOVARSTVENO OBMOČJE

Območje projekta se nahaja v ožjem vodovarstvenem območju zajetij pitne vode z oznako VVO II. Zaradi tega je v projektu upoštevana Uredba o vodovarstvenem območju za vodno telo vodonosnikov Dravsko-ptujskega polja (Ur. list RS, št. 59/07, 32/11, 24/13 in 79/15).

VODOVODNI SISTEM

Obstoječi vodovod na tem območju je že priključen ja obstoječe javno vodovodno omrežje. Obstoječe omrežje je dotrajano in zato prihaja do velikega števila okvar in seveda posledično do motenj na tem območju.

Vodooskrbni sistem je namenjeni zagotavljanju dostopnosti do čiste pitne vode naselij v Občini Kidričevo. Pitna voda je voda v njenem prvotnem stanju ali po pripravi, namenjena pitju, kuhanju, pripravi hrane ali za druge gospodinjske namene, ne glede na njeno poreklo in na to, ali se voda dobavlja iz vodovodnega omrežja iz sistema za oskrbo s pitno vodo, cistern ali kot predpakirana voda, ter vsa voda, ki se uporablja za proizvodnjo in promet živil. Podrobneje so naloge in pristojnosti občine v zvezi z gradnjo, vzdrževanjem, modernizacijo in varstvom vodooskrbnega sistema opredeljene v:

- *Zakon o varstvu okolja (ZVO-1), (Uradni list RS, št. 39/06 – uradno prečiščeno besedilo, 49/06 – ZMetD, 66/06 – odl. US, 33/07 – ZPNačrt, 57/08 – ZFO-1A, 70/08, 108/09, 108/09 – ZPNačrt-A, 48/12, 57/12, 92/13, 56/15, 102/15, 30/16, 61/17 – GZ, 21/18 – ZNOrg in 84/18 – ZIURKOE)*
- *Zakon o vodah (ZV-1), (Uradni list RS, št. 67/02, 2/04 – ZZdrI-A, 41/04 – ZVO-1, 57/08, 57/12, 100/13, 40/14 in 56/15)*
- *Pravilnik o pitni vodi (Uradni list RS, št. 19/04, 35/04, 26/06, 92/06, 25/09, 74/15 in 51/17)*
- *Pravilnik o kriterijih za določitev vodovarstvenega območja (Uradni list RS, št. 64/04, 5/06 58/11 in 15/16)*
- *Uredba o varstvu voda pred onesnaževanjem z nitrati iz kmetijskih virov (Uradni list RS, št. 113/09, 5/13, 22/15 in 12/17)*

Vzdrževanje vodooskrbnega sistema izvaja Komunalno podjetje Ptuj, Puhova ulica 10, 2250 Ptuj.



Obstoječe omrežje je zastarelo in ga je smiselno rekonstruirati hkrati ob izgradnji kanalizacijskega sistema. Obstoječi cevovod ima cevi iz PEHD, ki jih je potrebno zamenjati z novimi.

Nujnost izvedbe obnove sekundarnega vodovodnega omrežja sledi tudi iz določil strateških dokumentov iz področja vodooskrbe:

- *Direktiva Sveta 98/83/ES o kakovosti vode, namenjene za prehrano ljudi;*
- *Direktiva Evropskega parlamenta in Sveta 2000/60/ES o določitvi okvira za ukrepe Skupnosti na področju vodne politike;*
- *Tematska strategija o trajnostni rabi naravnih virov;*
- *Operativnim programom odvajanja in čiščenja odpadnih komunalnih in padavinskih voda;*
- *Resolucija o nacionalnem programu varstva okolja 2005-2012 (Uradni list RS, št. 2/06);*
- *Strategija razvoja Slovenije 2030 (Vlada RS, 07.12.2017);*
- *Nacionalni program reform za doseganje ciljev Lizbonske strategije, 2005;*
- *Podnebne spremembe in njihova razsežnost na področju voda v Evropi, 2004.*

Pravilnik o pitni vodi (Uradni list RS, št. 19/04, 35/04, 26/06, 92/06, 25/09, 74/15 in 51/17) predpisuje ugotavljanje in oceno varnosti oskrbe s pitno vodo. Določa zahteve, ki jih mora izpolnjevati pitna voda, z namenom varovanja zdravja ljudi pred škodljivimi učinki zaradi kakršnega koli onesnaženja pitne vode. Pitna voda je zdravstveno ustrezna, če ne vsebuje mikroorganizmov, parazitov in njihovih razvojnih oblik v številu, ki bi lahko predstavljalo nevarnost za zdravje ljudi. Prav tako ne sme vsebovati drugih snovi, ki bi same ali skupaj z drugimi snovmi predstavljale nevarnost za zdravje ljudi.

Z neizvedbo načrtovane obnove vodovodnega omrežja dnevno ogrožamo zdravje ljudi ravno zaradi možnosti vdora različnih oblik onesnaženja ob okvari na obstoječem vodovodnem omrežju. Velike stroške predstavljajo tudi sedaj obstoječe PEHD vodovodne cevi, saj prihaja do velikega števila poškodb, ki jih je potrebno sanirati.

4.2 Usklajenost investicijskega projekta s strateškimi in drugimi razvojnimi dokumenti

V tej točki bomo prikazali preveritev usklajenosti operacije z Operativnim programom odvajanja in čiščenja komunalne odpadne vode (novelacija za obdobje od leta 2005 do leta 2017) in z Operativnim programom oskrbe s pitno vodo (za obdobje od 2016 do 2021) ter drugimi strateškimi in izvedbenimi dokumenti Republike Slovenije, razvojne regije in samoupravne lokalne skupnosti.

A) ODVAJANJE IN ČIŠČENJE KOMUNALNIH ODPADNIH VODA

Uveljavitev pravnega reda Evropske unije na področju odvajanja in čiščenja komunalne odpadne vode se nanaša na implementacijo določb direktive Sveta ES 91/271/EGS o čiščenju komunalne odpadne vode ter na podlagi skupnih stališč EU do pogajalskih izhodišč na področju okolja (CONF-SI11/01).



Ne glede na določbe direktive Sveta ES 91/271/EGS pa je treba z ukrepi odvajanja in čiščenja komunalne odpadne vode zagotoviti izpolnjevanje tudi naslednjih obveznosti, ki izhajajo neposredno iz krovne vodne direktive Parlamenta in Sveta ES 2000/60/ES in iz direktiv, ki so združene v njen okvir:

- izpolnjevanje zahtev v zvezi z doseganjem dobrega kemijskega stanja površinskih in podzemnih vodah,
- izpolnjevanje zahtev glede predpisanih standardov kakovosti površinskih in podzemnih voda, če so namenjene oskrbi prebivalstva s pitno vodo,
- preprečevanje pojava eutrofikacije površinskih voda na občutljivih območjih in
- izpolnjevanje zahtev glede okoljskih standardov kakovosti za površinske vode, ki veljajo za kopalne vode.

Operativni program odvajanja in čiščenja komunalne odpadne vode je program koordiniranih ukrepov države in občin za postopno doseganje ciljev varstva okolja pred obremenjevanjem zaradi nastajanja komunalne odpadne vode.

Poglaviten cilj programa je, da se v Republiki Sloveniji zagotovijo taki pogoji izvajanja ukrepov izpolnjevanja okoljskih ciljev, ki so v Evropski uniji harmonizirani na podlagi direktiv v okviru krovne vodne direktive 2000/60/ES, da finančna sredstva, v letnem povprečju v obdobju izvajanja tega programa od 2005 do 2017 ne bodo presegala višine sredstev, ki so bila v letu 2003 na voljo investicijam in investicijskemu vzdrževanju objektov javne kanalizacije.

B) OSKRBA S PITNO VODO

Direktiva Sveta 98/83/ES z dne 3. novembra 1998 o kakovosti vode, namenjene za prehrano ljudi (UL L 330, 5.12.1998) določa cilj, ki je varovanje zdravja ljudi pred škodljivimi vplivi vsakršnega onesnaženja vode, namenjene za prehrano ljudi, z zagotavljanjem, da je zdravstveno ustrezna in čista. Voda, namenjena za prehrano ljudi je zdravstveno ustrezna in čista, če (a) je brez mikroorganizmov in parazitov ter brez snovi, ki lahko v količini ali koncentraciji predstavljajo morebitno nevarnost za zdravje ljudi, in (b) izpolnjuje minimalne zahteve iz Priloge I, del A in B; ter če v skladu z ustreznimi določbami členov 5 do 8 in člena 10 ter v skladu s Pogodbo države članice sprejmejo vse druge ukrepe, potrebne za zagotovitev, da voda, namenjena za prehrano ljudi, izpolnjuje zahteve te direktive.

4.2.1 Usklajenost predmetnega projekta z razvojnimi strategijami in politikami

A) ODVAJANJE IN ČIŠČENJE KOMUNALNIH ODPADNIH VODA

Obnova kanalizacijskega omrežja za odvajanje komunalnih odpadnih vod v Občini Kidričevo, je širšega družbenega pomena, ki jo narekuje Nacionalni program varstva okolja (NVPO) ter zakonski



akti, ki urejajo varstvo okolja in emisije pri odlaganju odpadnih vod iz komunalnih čistilnih naprav in je v skladu z razvojno politiko Republike Slovenije.

Projekt je usklajen s cilji Strategije razvoja Slovenije 2030, saj želi trajno ohranjati in obnavljati prebivalstvo, strmi k skladnejšemu regionalnemu razvoju, zagotavljanju optimalnih pogojev za zdravje, k izboljšanju gospodarjenja s prostorom ter k integraciji okoljevarstvenih meril in gospodarski rasti. Prav tako pa si Občina Kidričevo z investicijskim projektom in podobnimi projekti, ki jih bo izvajala na območju občine, prizadeva zagotoviti izboljšanje kakovosti življenja in bivanja vseh občanov na področju človeških virov, socialne in družbene povezanosti, vključenosti in zaupanja ter večjega občutka pripadnosti.

V okviru Operativnega programa odvajanja in čiščenja komunalne odpadne vode (novelacija za obdobje od leta 2005 do leta 2017) so cilji operativnega programa sledeči:

- izvedba javne kanalizacije na območjih iz osnovnega programa v predpisanih rokih in v skladu s tehničnimi ter okoljskimi standardi, ki veljajo za odvajanje in čiščenje komunalne odpadne vode,
- izvedba javne kanalizacije na območjih dodatnih stopenj operativnega programa, kjer je to tehnično-tehnološko in ekonomsko upravičeno do leta 2017 in v skladu s tehničnimi ter okoljskimi standardi, ki veljajo za odvajanje in čiščenje komunalne odpadne vode,
- izvedba individualnih rešitev odvajanja in čiščenja komunalne odpadne vode za posamezne stavbe, za katere javna kanalizacija ni predpisana in ne bo zgrajena do leta 2017 oziroma 2015 na območjih s posebnimi zahtevami, v skladu s tehničnimi ter okoljskimi standardi, ki veljajo za odvajanje in čiščenje komunalne odpadne vode.

Vsem tem ciljem želi slediti tudi Občina Kidričevo z investicijo v projekt »Obnova kanalizacije in vodovoda v Njivercah«.

B) OSKRBA S PITNO VODO

Po podatkih iz Operativnega programa oskrbe s pitno vodo (za obdobje od 2016 do 2021) znašajo obstoječe letne vodne izgube na nivoju RS 49,5 mio m³ oziroma skoraj 30% vse dobavljene vode.

Pregled Programov oskrbe s pitno vodo (POPV, 2011; 2012) kaže, da manjši izvajalci javnih služb pristopajo k zmanjševanju vodnih izgub v obliki reakcije, se pravi, ob zaznanem izpadu v sistemu in nimajo predvidenega sistematičnega in preventivnega programa pregledovanja možnih izgub. Najbolj pogost ukrep zmanjševanja vodnih izgub je postopna zamenjava starih dotrajanih kritičnih odsekov omrežja. Cilj je, da vodovodni sistemi v RS dosežejo indikator ILI manjši oziroma enak 4, torej da je razmerje med celotnimi in neizogibnimi letnimi izgubami enako ali manjše 4.

Predvideni ukrepi so:

- nadzor javnega vodovodnega sistema
- optimizacija vodovodnega sistema
- sanacija vodovodnega sistema



Drug pomemben cilj predviden v Operativnem programu je doseganje standarda opremljenosti iz 9. člena Uredbe o oskrbi s pitno vodo. Zato je predviden ukrep zagotoviti javni vodovod na 500 območjih poselitve oziroma za 153.299 prebivalcev.

Najpomembnejši ukrep, ki se nanaša na vodooskrbni sistem je povečanje varnosti oskrbe s pitno vodo na območjih javnih vodovodov. Varnost oskrbe s pitno vodo zahteva celovit pristop zagotavljanja zadostnih količin vode, upravljanja s prispevnimi površinami ter ustrezno upravljanje z vodovodnim sistemom od vira do uporabnika. Za zagotavljanje ustrezne kakovosti pitne vode je potrebno dosledno izvajanje in zagotavljanje vodovarstvenih režimov na prispevni površini, ustrezno čiščenje vode na vstopu v vodovodni sistem ter ohranjanje kvalitete vode do uporabnika (problematika stoječe vode, vodohrani in vstop onesnažene vode preko mest lomov). Varnost oskrbe s pitno vodo, tako kakovosti kot količin, se zagotovi tudi z izgradnjo rezervnih virov.



5 OPREDELITEV TRŽNIH MOŽNOSTI

5.1 *Opredelitev tržnih možnosti*

Namen investicijskega projekta »Obnova kanalizacije in vodovoda v Njivercah«, je obnova fekalnega in meteornege kanalizacijskega omrežja, obnova vodovodnega sistema ter rekonstrukcija ceste v naselju Njiverce v občini Kidričevo. Ker je predmet projekta javna okoljska in prometna infrastruktura v tem primeru ne moremo govoriti o neposredno tržni stvari.

Glede na to, da cene javnih komunalnih storitev ne bodo predmet prostega oblikovanja glede na tržne pogoje, saj bodo regulirane s strani Občine Kidričevo (zaradi generiranja inflacije in direktnega obremenjevanja uporabnikov), tudi v prihodnosti ni pričakovati bistvenega povišanja cen in s tem prihodkov iz naslova komunalnih storitev.

Tako analiza tržnih možnosti ni potrebna in smiselna.

5.2 *Analiza kupcev ciljnega trga*

Ker se kanalizacija, vodovod in cesta ne bodo neposredno tržili, ciljnega trga ne bo in tako analiza kupcev ni smiselna in ni potrebna.

Kanalizacija, vodovod in cesta bodo namenjeni vsem gospodinjstvom na tem območju.

V nasprotju s finančno upravičenostjo pa iz ekonomske analize izhaja ekonomska upravičenost investicije. Tako lahko kljub zgornjim navedbam z izvedbo obravnavane investicije pričakujemo neposreden dvig kakovosti bivalnega okolja.



6 TEHNIČNO-TEHNOLOŠKI DEL

Strokovna podlaga za pripravo ocene vrednosti investicije so izkustveni parametri Občinske uprave Občine Kidričevo in projektna dokumentacija, ki jo je pripravilo podjetje TMD INVEST podjetje za investicijsko dejavnost, trgovino in storitve d.o.o., Prešernova ulica 30, 2250 Ptuj.

Če želimo zagotoviti ustrezno cestno infrastrukturo ter kanalizacijski in vodovodni sistem v delu naselja Njiverce, moramo izvesti:

- rekonstruirati ceste v katerih se gradi kanalizacija v dolžini 1.914 m,
- obnoviti fekalni kanalizacijski sistem v dolžini 1.485,86 m,
- obnoviti meteorni kanalizacijski sistem v dolžini 1.468,98 m,
- obnoviti vodovodni sistem v dolžini 1.695,80 m.

CESTA

Projekt obravnava rekonstrukcijo cest, torej ulic, v katerih se zgradi kanalizacija. V ulicah se v celoti odstrani obstoječi zgornji ustroj. V njih se vršijo izkopi za fekalno in meteorno kanalizacijo in vodovodni cevovod. Vgradi se novi zgornji ustroj z asfaltiranjem. Obstoječi robniki se pretežno ohranijo. Niveleta cest se ne spreminja, razen na odsekih, kjer se popravi premajhen prečni naklon. Horizontalni in vertikalni elementi cest se ohranijo. Ohrani se tudi obstoječa prometna ureditev.

Prometni profil: vse obravnavane ulice 2 x 2,50 = 5,00 m.

Spodnji ustroj:

Po odstranitvi obstoječega zg. ustroja ter izkopih, polaganju in zasipih nove komunalne infrastrukture se splanira in komprimira planum spodnjega ustroja. Na temeljnih tleh je potrebno doseči nosilnost vrednosti CBR=7% (40 MPa). Planum temeljnih tal mora biti izveden skladno s tehničnimi specifikacijami TSC 06.520:2009 in TSC 06.100:2003. Na planum temeljnih tal se vgradi prodno peščeno (ali drobljenec) nasipno plast v deb. 40 cm (2 x 20), na njenem planumu je potrebno doseči zbitost CBR=15% (60 MPa). V spodnji coni nasipne plasti je potrebno uporabiti večje frakcije 60-200 mm, v zgornji coni pa drobnejše.

Zgornji ustroj:

Velja za vse ulice, asfalt :

- | | |
|---|-------|
| • AC 11 surf B 50/70 A3: | 4 cm |
| • AC 16 base B 50/70 A3: | 6 cm |
| • tampon drobljenec TD 0-32, Me = 100 MPa: | 25 cm |
| • prodnopeščena posteljica 2 x 20 cm, Me= 60 MPa: | 40 cm |

Prometna ureditev:

Vsa prometna ureditev ostaja nespremenjena. Zamenjajo se le morebiti dotrajani prometni znaki.



KANALIZACIJA

Investitor želi urediti ločen kanalizacijski sistem, kot sledi :

- a) Obstoječa kanalizacija (mešan sistem) se opusti skladu z etapnostjo izgradnje predvidene fekalne in meteorne kanalizacije.
- b) Zgradi se nova kanalizacija za komunalne odpadne vode (fekalna kanalizacija, locen sistem), v katera bodo speljani vsi fekalni izpusti obravnavanega območja. Priključena bo na obstoječo kanalizacijo ob Tovarniški cesti, ki vodi do občinske čistilne naprave v Apačah.
- c) Zgradi se nova kanalizacija za padavinske vode (meteorna kanalizacija- locen sistem), ki pa bo odvodnjavala izključno obstoječe ulice ter se bo zaključila z zadrževalno ponikovalnim sistemom (ponikovalno polje) v jugozahodnem delu območja.

Območje projektirane kanalizacije se nahaja v ožjem vodovarstvenem območju zajetij pitne vode z oznako VVO II, zato je izgradnja kanalizacije dovoljena pod sledečimi pogoji:

- Cevovod mora biti izveden tako, da je preprečeno ponikanje v podzemno vodo, interna kanalizacija mora biti priključena na javno kanalizacijo. Pred uporabo mora biti preverjena vodotesnost.
- Za javno kanalizacijo mora biti pred uporabo preverjena vodotesnost v skladu s standardiziranimi postopki.
- Preverjeni morajo biti vplivi na vodni režim in stanje vodnega telesa in izdano vodno soglasje.
- Dno ponikovalnice mora biti vsaj 1 m nad najvišjo gladino podzemne vode.

Fekalna kanalizacija

Fekalna kanalizacija bo predstavljala zbir sekundarnih kanalov z navezavo na primarni kanalizacijski sistem v Kidričevem, ki teče proti jugu in se zaključi na čistilni napravi občine Kidričevo v Apačah. Navezava na obstoječo kanalizacijo bo izvršena v obstoječem jašku zahodno od Tovarniške ceste. Na novo kanalizacijo se bo priključil tudi kanal iz smeri železniške postaje.

Glavni kanal predstavlja projektiran kanal F1.0, ki poteka v smeri vzhod-zahod in se ob zahodnem robu Tovarniške ceste navezuje na obstoječo primarno kanalizacijo. Na glavni kanal se smiselno navezujejo posamezni ulični kanali F1.1-F1.9.

Kjer je mogoče je predvidena fekalna kanalizacija v istem izkopu (jarku) kot meteorna, kar znižuje stroške izgradnje. V tem primeru znaša razdalja med obema kanalizacijama 1,30 m (osno).

Fekalna kanalizacija se nahaja na višinskem nivoju (globini) obstoječe kanalizacije ali malo nižje, kar narekujejo obstoječi hišni priključki, ki so nekateri pri dnu cevi uličnega kanala. S tem ukrepom bo možno tudi priključiti na kanalizacijo katerokoli fazo izgradnje brez motenj v funkcioniranju sistema.

Dolžina fekalne kanalizacije po tem projektu znaša 1.485,86 m.



Tabela 15: Seznam kanalov in dolžine – fekalna kanalizacija

ZAP. ŠT	KANAL	L(m)
1	F1.0	627,27
2	F1.1	123,38
3	F1.2	112,20
4	F1.3	114,96
5	F1.4	116,62
6	F1.5	117,95
7	F1.6	110,71
8	F1.7	104,17
9	F1.8	31,80
10	F1.9	26,80
	L skupaj m:	1.485,86

Od parcelnih mej do fekalnih uličnih kanalov se bodo hišni priključki speljali po optimalnih trasah po predhodni situativni in višinski preverbi med izgradnjo.

Za hišne priključke je predvidena PVC cev $\varnothing 150$ mm.

Meteorna kanalizacija

Zbirne kanale predstavljajo projektirani kanali M1.0, M1.01 in M1.02, na katere se naveže vsa ostala meteorna kanalizacija. Meteorni sistem se zaključuje s ponikovalnim poljem, lociranim na parcelah 737/6 in 738 v jugozahodnem delu obravnavanega območja.

Kanali M1.1-M1.7 so speljani na sever do Ceste v Njiverce, ki se bo tudi odvodnjavala v projektiran sistem.

Tabela 16: Seznam kanalov in dolžine – meteorna kanalizacija

ZAP. ŠT	KANAL	L(m)
1	M1.0	100,89
2	M1.01	110,80
3	M1.02	350,15
4	M1.1	134,90
5	M1.2	133,46
6	M1.3	129,28
7	M1.4	128,00
8	M1.5	126,00
9	M1.6	120,00
10	M1.7	113,50
11	M1.8	22,00



L skupaj m:	1.468,98
--------------------	-----------------

Projekt PZI vsebuje tudi lokacije točkovnih cestnih požiralnikov in zveznih cevi med požiralniki in glavnim kanalom. Lokacije ostajajo nespremenjene, zamenjajo se obstoječi požiralniki z novimi. Na nekaterih mestih se vgradijo požiralniki na novih lokacijah.

Zvezne cevi so PVC togost SN8, Ø 150 mm.

Ponikovalno polje

Meteorna kanalizacija je speljana v ponikovalno polje, ki predstavlja tipski montažni zadrževalni sistem za odvajanje meteorne vode s ponikanjem. Zaradi vodovarstvenega območja VVO II se pred ponikovalno polje vgradi koalescentni lovilec olja nazivne velikosti 150 l/s z integriranim usedalnikom trdnih delcev.

Izbrano ponikovalno polje ima dimenzije : L x D x H = 21,69 x 9,64 x 0,61 m.

VODOVODNI SISTEM

Za obravnavano področje se predvidi novi vodovod z navezavo na že obstoječ sistem. Razlog za izvedbo načrtovanega projekta je zagotovitev zadostnih količin pitne vode ter obnove sistema. Predvidena je izvedba iz duktilnih cevi DN100, z novimi hišnimi priključki DN25. Cevovod se začne z navezavo na obstoječi vodovod in sicer pri križanju ceste v Njiverce in prve ceste Proletarske ulice. Novi cevovod se vodi ob cesti v Njiverce, kjer se pri zadnji Vegovi ulici naveže zopet na obstoječi cevovod. Vodovod se predvidi kot mrežni sistem in sicer se odcepi iz glavnega voda v cesti Njiverce vodijo v vsaki ulici (Proletarske ulice, Ulice Nikola Tesla, Vegove ulice), kjer se v spodnji ulici tega območja zaključijo v mrežni sistem vodovoda.

Tabela 17: Dolžine odsekov – vodovodni sistem

ZAP. ŠT	dolžina	Dimenzija
odsek 1	127,2	Duktil, CD40, SIDERNI SPOJ, VRS
odsek 2	125,0	Duktil, CD40, SIDERNI SPOJ, VRS
odsek 3	124,0	Duktil, CD40, SIDERNI SPOJ, VRS
odsek 4	122,2	Duktil, CD40, SIDERNI SPOJ, VRS
odsek 5	120,3	Duktil, CD40, SIDERNI SPOJ, VRS
odsek 6	114,8	Duktil, CD40, SIDERNI SPOJ, VRS
odsek 7	105,2	Duktil, CD40, SIDERNI SPOJ, VRS
odsek 8	419,1	Ouktil, C040, SIOERNI SPOJ, VRS
odsek 9	438,2	Ouktil, C040, SIOERNI SPOJ, VRS
Skupaj	1.695,80	

Za polaganje cevovoda mora biti globina jarka taka, da bo nad temenom cevi najmanj 1,2 m zasipa pri nevoznih površinah in 1,3 m pri voznih površinah. Maksimalna globina cevovoda ne sme presegati 2,5 m od temena cevi, vendar samo v izjemnih primerih.



V jarku, izkopanem v terenu IV. in V. kategorije je za polaganje cevovoda treba obvezno pripraviti posteljica iz sipkega materiala v minimalni debelini 10 cm.

Zasip cevovoda v višini prvih 30 cm nad temenom cevi se sme opraviti izključno s sipkim materialom. Plastične cevi pa s peskom granulacije 0-4 mm 10 cm nad temenom, 20 cm pa s sipkim materialom. Zasip cevovoda se vrši do višine 30 cm nad temenom ročno s sipkim materialom nakar sledi ročno komprimiranje tako, da ne pride do poškodbe cevi. Nad ročnim se izvrši strojni zasip v plasteh po 30 cm s sprotno komprimacijo plasti do višine terena. Pri zasipavanju cevovoda se pusti vsa spojna mesta nezasipana. Zasip se izvrši po uspešno opravljenem tlačnem preizkusu.

Za izpiranje in odzračevanje cevovoda so izvedeni nadzemni hidranti ter izpustni objekti. Hidrante vgrajujemo v vodovodno omrežje v naselju na razdaljo 80-150 m oziroma v odvisnosti od gostote naselitve prebivalstva v posameznem naselju.



7 ANALIZA ZAPOSLENIH »BREZ« INVESTICIJE IN »Z« INVESTICIJO

Izbira različice »z« investicijo glede na različico »brez« investicije ne vpliva na povečanje števila zaposlenih pri investitorju. Izvedba operacije bo organizirana in strokovno spremljana znotraj občinske uprave Občine Kidričevo, v okviru svojih rednih delovnih obveznosti. Prav tako bo občinska uprava spremljala učinke investicije. Odgovorna oseba Občine Kidričevo je župan Anton LESKOVAR. Odgovorna oseba za izvedbo investicijskega projekta pa je direktor občinske uprave Damjan NAPAST. Po potrebi bodo pri izvajanju projekta sodelovali tudi sodelavci zaposleni v občinski upravi in v kolikor bo to potrebno tudi zunanji sodelavci. V času izvedbe se ne predvideva dodatno zaposlovanje.

Investicija obravnavanega projekta ne bo zahtevala novih delovnih mest oz. nikakršne kadrovske širitve, razen v primeru, ki ga v tem trenutku ni mogoče predvideti. Po zaključku investicije bo investitor – Občina Kidričevo predmet investicije predala v upravljanje koncesionarjem.

Če bo upravljavalec kanalizacijskega ali vodovodnega sistema ter ceste ugotovil, da mu primanjkuje osebja za vzdrževanje in obratovanje sistema, bo navedeno uredil z zaposlovanjem novih oseb. **Brez investicije ne bo zaposlena nobena nova oseba.**

Skrbnik investicijskega projekta in odgovorni vodja za izvedbo investicijskega projekta bo direktor občinske uprave Damjan NAPAST.

Tabela 18: Preglednica vodje projekta in reference

VODJA PROJEKTA IN REFERENCE	
Ime in priimek:	Damjan NAPAST
Izobrazba in položaj:	mag. posl. inf.
Področje dela:	Vodenje in koordiniranje investicij, direktor občinske uprave
Delovne izkušnje (leta):	14
Izkušnje na primerljivih projektih (naziv investicije, vrednost in kdaj je bila zaključena):	<ul style="list-style-type: none">Celovita energetska prenova objektov v lasti občine – 1.730.951 €, december 2018
Splošno:	Strokovna usposobljenost pri vodenju projektov za izgradnjo, praktična znanja pri vzpostavljanju javno-zasebnih partnerstev, delavnost, natančnost.



8 OCENA VREDNOSTI PROJEKTA PO STALNIH IN TEKOČIH CENAH

8.1 Navedba osnov in izhodišča za oceno

Podlaga za oceno investicijske vrednosti je že izdelana projektna dokumentacija oz. povprečne tržne cene za tovrstne posege. Investicijske stroške smo prikazali kot vse izdatke in vložke v denarju in stvareh, ki so neposredno vezani na investicijski projekt in jih investitor nameni za predhodne raziskave in študije, pridobivanje dokumentacije, soglasij in dovoljenj, zemljišč, pripravljalna in zemeljska dela, izvedbo gradbenih, obrtniških del in napeljav, nabavo in namestitev opreme in naprav, svetovanje in nadzor izvedbe ter druge izdatke za blago in storitve, vključno odškodnine, ki so neposredno vezane na investicijski projekt.

Za obseg potrebne vsebine IP-a smo upoštevali Uredbo o enotni metodologiji za pripravo investicijske dokumentacije na področju javnih financ (Uradni list RS, št. 60/2006, 54/2010 in 27/2016).

Strokovna podlaga za pripravo ocene vrednosti investicije je:

- Projekt za izvedbo (PZI), številka projekta 27005-20-K/ST »REKONSTRUKCIJA CESTE, VODOVODA, FEKALNE IN METEORNE KANALIZACIJE, NJIVERCE - NOVI DEL«, ki ga je pripravilo podjetje TMD Invest d.o.o., Prešernova 30, 2250 Ptuj, junij 2020.

Skupna vrednost investicijskega projekta po stalnih cenah brez DDV-ja znaša 1.353.436,75 EUR, po tekočih pa 1.379.548,39 EUR brez DDV-ja.

8.2 Ocena celotnih investicijskih stroškov

8.2.1 Ocena celotnih investicijskih stroškov po stalnih cenah

Tabela 19: Ocena celotnih investicijskih stroškov, v stalnih cenah (v EUR)

Zap. št.	VRSTA DELA	Vrednost brez DDV	*DDV
1.	Projektna dokumentacija	22.000,00	4.840,00
2.	Obnova kanalizacijskega sistema	681.876,24	150.012,76
3.	Obnova vodovodnega sistema	312.477,58	68.745,07
4.	Rekonstrukcija ceste	323.599,40	71.191,87
5.	Nadzor nad gradnjo	13.483,53	2.966,38
SKUPAJ		1.353.436,75	297.756,08

*DDV je prikazan zgolj informativno, saj ne predstavlja stroška investicije.

Skupna vrednost investicije po stalnih cenah:



- brez DDV-ja: **1.353.436,75 EUR**,
- DDV: **297.756,08 EUR** (informativno prikazan DDV).

8.2.2 Ocena celotnih stroškov – dinamika po letih v stalnih cenah

Tabela 20: Ocena celotnih stroškov-dinamika po letih, v stalnih cenah

Leto	2020	2021	2022
Letni korektor	1,000	1,000	1,000
INVESTICIJA	2020	2021	2022
Upravičeni stroški	150.000,00	876.453,38	326.983,37
Neupravičeni stroški	0,00	0,00	0,00
Skupaj (celotna inv. vrednost)	150.000,00	876.453,38	326.983,37

8.2.3 Ocena celotnih investicijskih stroškov po tekočih cenah

Pri preračunu investicijskih vrednosti po tekočih cenah smo upoštevali sledeče predpostavke:

- Za leto 2021 smo upoštevali inflacijsko stopnjo 1,70 % v skladu s podatki UMAR-ja.
- Za leto 2022 smo upoštevali inflacijsko stopnjo 1,70 % v skladu s podatki UMAR-ja.

Tabela 21: Ocena celotnih investicijskih stroškov, v tekočih cenah (v EUR)

Zap. št.	VRSTA DELA	Vrednost brez DDV	*DDV
1.	Projektna dokumentacija	22.000,00	4.840,00
2.	Obnova kanalizacijskega sistema	691.313,39	152.088,95
3.	Obnova vodovodnega sistema	317.789,70	69.913,73
4.	Rekonstrukcija ceste	334.695,30	73.632,97
5.	Nadzor nad gradnjo	13.750,00	3.025,00
SKUPAJ		1.379.548,39	303.500,65

*DDV je prikazan zgolj informativno, saj ne predstavlja stroška investicije.

Skupna vrednost investicije po tekočih cenah:

- brez DDV-ja: **1.379.548,39 EUR**,
- DDV: **303.500,65 EUR** (informativno prikazan DDV).



8.2.4 Ocena celotnih stroškov – dinamika po letih v tekočih stroških

Tabela 22: Ocena celotnih stroškov-dinamika po letih, v tekočih cenah

Leto	2020	2021	2022
Letni korektor	1,000	1,017	1,017
INVESTICIJA	2020	2021	2022
Upravičeni stroški	150.000,00	891.353,09	338.195,30
Neupravičeni stroški	0,00	0,00	0,00
Skupaj (celotna inv. vrednost)	150.000,00	891.353,09	338.195,30



9 ANALIZA LOKACIJE

9.1 Imenovanje prostorskih aktov in glasil, v katerih so le-ti objavljeni

Za območje lokacije investicije veljajo naslednji prostorski akti:

- Odlok o spremembah in dopolnitvah odloka o občinskem prostorskem načrtu občine Kidričevo, spremembe in dopolnitve št. 3, Uradno glasilo slovenskih občin, št. 5/2020

9.2 Opis in analiza lokacije

Lokacija in obseg investicije

Investicija se bo izvedla v delu naselja Njiverce, pri čemer bo obnova fekalnega kanalizacijskega omrežja potekala v dolžini 1.485,86 m, obnova meteornege kanalizacijskega omrežja v dolžini 1.468,98 m, obnova vodovodnega sistema v dolžini 1.695,80 m in obnova ceste v dolžini 1.914,00 m.

Območje, ki ga obravnava investicija, je določila Občina Kidričevo.

Slika 6: Prikaz lokacije investicije



Lokacija investicije:

Gradnja bo potekala po naslednjih zemljiških parcelah:

- k.o. Lovrenc:
1179, 1172/2,



- k.o. Gerečja vas:
1003, 768/2, 767/8, 736/1, 735/3, 735/17, 743/12, 733/14, 743/20, 743/22, 737/3, 744/1,
731/18, 731/22, 988/1

Velja tako za vodovod, cesto kot kanalizacijo.



10 ANALIZA VPLIVOV INVESTICIJSKEGA PROJEKTA NA OKOLJE

10.1 Varovanje okolja

Predmetna investicija je prvenstveno namenjena varovanju okolja (zmanjšanje emisije v vode iz komunalnih virov onesnaževanja in v ozračje) in jo bo potrebno realizirati. Namenjena je tudi izboljšanju oskrbe s pitno vodo ter izboljšanju prometne varnosti.

Načrtovana investicija ne bo imela negativnega vpliva na okolje.

Neposredne koristi obnove kanalizacijskega in vodovodnega sistema ter ceste se bodo odrazile v manjšem obremenjevanju okolja, kar pomeni predvsem manjšo količino obremenjevanja tal, vode in ozračja.

10.1.1 Učinkovita izraba naravni virov

Z obnovo kanalizacijskega sistema, se bo preprečilo iztekanje komunalne odpadne vode iz obstoječega dotrajanega kanalizacijskega sistema. Komunalne odpadne vode se bodo odvajale v čistilno napravo, kar pomeni, da ne bodo onesnaževale podtalnice, s tem pa se bo prebivalcem Občine Kidričevo zagotavljalo pravico uživanja čiste in neoporečne pitne vode.

Ob obnovi vodooskrbnega sistema se bo tudi to odrazilo v manjšem obremenjevanju okolja zaradi izvajanja intervencijskih posegov, kar pomeni predvsem manjšo količino izgub pitne vode. S tem se pomembno prispeva k učinkoviti izrabi naravnih virov.

Z izvedbo preplastitve ceste z novo asfaltno prevleko in ureditve bankin, se bo promet odvijal bolj tekoče in hitreje ter tako se bo zmanjšalo onesnaževanje zraka s prašnimi delci PM 10 in 2,5 ter bo pripomoglo k zmanjšanju segrevanja ozračja, kar pomeni zmanjšanje ogrožanja zdravja občanov Občine Kidričevo ter širše okolice.

10.1.2 Okoljska učinkovitost

Okoljska učinkovitost se z obnovljenim kanalizacijskim sistemom kaže predvsem pri zmanjšanju negativnih vplivov na okolje, ki nastajajo pri nekontroliranem vnosu fekalij v tla, tekočih in stoječih voda ter plinov, ki nastajajo pri razkrajanju blata (žvepla) in smradu v ozračje. Kanalizacijski vodi bodo kvalitetni in nepropustni, kar za okolje prav tako predstavlja pomemben dejavnik, ki preprečuje onesnaževanje tal.



Z izvedbo obnove vodooskrbnega sistema bo oskrba s pitno vodo zanesljivejša in bo pripomogla k zmanjšanju izgub pitne vode, kar pomeni zmanjšanje stroškov za pripravo čiste pitne vode in ogrožanja zdravja občanov Občine Kidričevo ter širše okolice.

10.1.3 Trajnostna dostopnost

Urejena kanalizacijska infrastruktura v občini bo preprečila odseljevanje in povečala priseljevanje mladih družin, kar bo vplivalo na trajnostni razvoj občine v smislu gospodarstva in turizma. Naselja z urejeno komunalno infrastrukturo so privlačnejša za nove prebivalce.

Podoben učinek ima pri tem obnova vodooskrbnega sistema in ceste.

10.1.4 Zmanjšanje vplivov na okolje

- **Tla**

Odpadne vode se bodo odvajale na skupno lokacijo in ne bodo pronicale v tla. To bo preprečilo onesnaženost in prizadetost tal, območja pa bodo primernejša za uporabo v druge namene. Obnova vodooskrbnega sistema v Občini Kidričevo bo dolgoročno zmanjšala posege v tla zaradi intervencijskih del. Hitrejša in varnejša prometna povezava skozi naselje Njiverce bo dolgoročno zmanjšala onesnaževanje tal in zraka.

- **Voda**

Prav tako bo kanalizacijski sistem zmanjšal obremenitev na vodo, predvsem podtalnico, saj odpadna voda ne bo pronicala skozi nepropustne kanalizacijske cevi. S tega razloga bo voda, namenjena za pitje ter kmetijske dejavnosti, neoporečna. Urejen bo tudi tok komunalnih odpadnih voda, kar bo prispevalo k zmanjšanju obremenjevanja vodnih sistemov ter celotnega lokalnega okolja. Na osnovi Uredbe o vodovarstvenem območju za vodno telo vodonosnikov Dravsko-ptujskega polja (Ur. list RS št. 59/07, 32/11, 24/13 in 79/15) se obravnava lokacija nahaja na vodovarstvenih območjih II. reda.

Ustrezen vodooskrbni sistem pa bo zmanjšal obremenitev na pitno vodo. S tem razlogom bo voda namenjena za pitje ter za kmetijske dejavnosti neoporečna.

- **Emisije v zrak (neprijetne vonjave)**

Večje emisije v zrak se ne pričakujejo. Izvedeni bodo vsi ukrepi, ki bodo zmanjševali emisije v zrak.

Širjenje smradu je odvisno od meteoroloških dejavnikov (padavine, stabilnost atmosfere, hitrost in smer vetra) ter naravnih filtrov (gozd). Pogoj za širjenje smradu na večje razdalje je šibak veter (<1m/s) brez turbulence. Z obnovo kanalizacijskega omrežja se bodo neprijetne vonjave omejile, saj bo razkroj potekal v zaprtem prostoru.



10.1.5 Hrup

Obremenitev okolja s hrupom je predpisana z Uredbo o mejnih vrednostih kazalcev hrupa v okolju (Uradni list RS, št. 43/18 in 59/19).

Nov vir hrupa ne sme povzročiti čezmerne obremenitve s hrupom na območju varstva pred hrupom, na katerem pred posegom novega vira v okolje celotna obremenitev območja varstva pred hrupom ni bila presežena.

Prav tako se ne sme povečati celotne obremenitve s hrupom na območju varstva pred hrupom, na katerem je ta obremenitev pred posegom novega vira v okolje čezmerna.

10.1.6 Ukrepi za odpravo negativnih vplivov na okolje

Občina in izvajalec bosta poskrbela, da bodo morebitni negativni vplivi, ki bi lahko nastali ob izvajanju del, zmanjšani na minimum. Gradbišče mora biti organizirano tako, da je verjetnost onesnaženja zmanjšana na najmanjšo možno mero. Na območju začasne deponije izkopanega materiala je potrebno zagotoviti zbiranje in odstranjevanje odpadnih vod (v kolikor te nastajajo). To še posebej velja za primer nezgode z razlitjem ali rzsutjem nevarnih snovi. Ves gradbeni in drugi odpadni material bo ob koncu del ustrezno in varno odstranjen, na za to predvideno mesto.

Dodatni omilitveni ukrepi so predvideni, ker bo izvajanje obravnavanega odloka zaradi povečanega hrupa, imelo vpliv na nekatere dejavnosti ter s tem posledično tudi na varstvene cilje varovanih območij (kot so vodovarstveno območje). Z izvedbo predvidenih omilitvenih ukrepov, bodo negativni učinki plana na te segmente manjši in nebistveni.

10.2 Ocena stroškov za odpravo negativnih vplivov

Ocena vpliva na okolje za projekt »Obnova kanalizacije in vodovoda v Njivercah« ni bila izdelana, saj negativni vplivi ne bodo presegali mejnih vrednosti.



11 ČASOVNI NAČRT IZVEDBE INVESTICIJE

11.1 Časovni načrt

Tabela 23: Terminski plan

AKTIVNOST	ZAČETEK	KONEC
Izdelava in potrditev DIIP	avgust 2020	avgust 2020
Izdelava in potrditev IP	avgust 2020	avgust 2020
Gradnja in nadzor	november 2020	junij 2022
Končni obračun	julij 2022	julij 2022
Prenos med osnovna sredstva	julij 2022	julij 2022

Izvedba investicije bo organizirana in strokovno spremljana znotraj občinske uprave Občine Kidričevo, v okviru svojih rednih delovnih obveznosti. Prav tako bo občinska uprava spremljala učinke investicije. Odgovorna oseba Občine Kidričevo je župan Anton LESKOVAR. Odgovorna oseba za izvedbo investicijskega projekta pa je direktor občinske uprave gospod Damjan NAPAST. Po potrebi bodo pri izvajanju projekta sodelovali tudi sodelavci zaposleni v občinski upravi in v kolikor bo to potrebno tudi zunanji sodelavci. V času izvedbe se ne predvideva dodatno zaposlovanje. Po končanju izvedbe investicijskega projekta bodo s kanalizacijskim in vodovodnih sistemom ter cesto upravljali koncesionarji.

Iz zgornjega časovnega načrta izvedbe investicije je razvidno, da ima investicija v naprej določeno trajanje ter določen začetek in konec. Investicija se je pričela s potrditvijo DIIP-a, avgust 2020 in bo zaključena v mesecu julij 2022. Pričetek gradbenih del je predviden v mesecu november 2020, zaključek pa v mesecu julij 2022.

Investicija je izvedljiva tako v fizičnem kot finančnem smislu in bo zaključena najkasneje do konec meseca julija 2022.

11.2 Analiza izvedljivosti

Podrobnejša analiza izvedljivosti je izdelana na osnovi rezultatov razpisa za izbor izvajalcev.

Občina je v letu 2020 izvedla nekatere aktivnosti za nadaljevanje projekta in sicer:

- Projekt za izvedbo – PZI
- Priprava investicijske dokumentacije – DIIP in Investicijski program.



12 NAČRT FINANCIRANJA

Tabela 24: Viri financiranja po tekočih cenah v EUR

Viri financiranja po tekočih cenah v EUR					
	Vrednost	2020	2021	2022	Delež
LASTNA SREDSTVA - občinski proračun Občine Kidričevo	1.379.548,39	150.000,00	891.353,09	338.195,30	100,00%
SKUPAJ	1.379.548,39	150.000,00	891.353,09	338.195,30	100%

V tabeli so prikazana sredstva brez DDV-ja. DDV se ne šteje kot strošek operacije, saj se projekt nanaša na obdavčljivo dejavnost od katere ima Občina Kidričevo pravico do odbitka DDV. Prav tako se ta znesek DDV ne prikazuje v NRP. Takšno obračunavanje je v skladu z navodili Ministrstva za finance.

Občina Kidričevo bo za izvedbo investicije zagotovila lastna sredstva **v višini 1.379.548,39 EUR.**



13 PROJEKCIJA PRIHODKOV IN STROŠKOV POSLOVANJA

13.1 Projekcija prihodkov

Tabela 25: Projekcija prihodkov

Leto	Prihodki				Skupaj
	Omrežnina vodovod	Dobava vode	Čiščenje odplak	Omrežnina kanal.	
2020	0	0	0	0	0
2021	0	0	0	0	0
2022	4.345	7.005	8.229	13.998	33.576
2023	4.345	7.005	8.229	13.998	33.576
2024	4.345	7.005	8.229	13.998	33.576
2025	4.345	7.005	8.229	13.998	33.576
2026	4.345	7.005	8.229	13.998	33.576
2027	4.345	7.005	8.229	13.998	33.576
2028	4.345	7.005	8.229	13.998	33.576
2029	4.345	7.005	8.229	13.998	33.576
2030	4.345	7.005	8.229	13.998	33.576
2031	4.345	7.005	8.229	13.998	33.576
2032	4.345	7.005	8.229	13.998	33.576
2033	4.345	7.005	8.229	13.998	33.576
2034	4.345	7.005	8.229	13.998	33.576
2035	4.345	7.005	8.229	13.998	33.576
2036	4.345	7.005	8.229	13.998	33.576
2037	4.345	7.005	8.229	13.998	33.576
2038	4.345	7.005	8.229	13.998	33.576
2039	4.345	7.005	8.229	13.998	33.576
2040	4.345	7.005	8.229	13.998	33.576
2041	4.345	7.005	8.229	13.998	33.576
2042	4.345	7.005	8.229	13.998	33.576
2043	4.345	7.005	8.229	13.998	33.576
2044	4.345	7.005	8.229	13.998	33.576
2045	4.345	7.005	8.229	13.998	33.576
2046	4.345	7.005	8.229	13.998	33.576
2047	4.345	7.005	8.229	13.998	33.576
2048	4.345	7.005	8.229	13.998	33.576
2049	4.345	7.005	8.229	13.998	33.576
2050	4.345	7.005	8.229	13.998	33.576
Skupaj	125.993	203.135	238.634	405.928	973.690



Obrazložitev:

- **dobava vode:** upoštevalo se je 12 mesečno obdobje, 92 priključkov na vodovodno omrežje in upoštevalo 8 m³ na gospodinjstvo ter znesek 0,7931 € na m³
- **omrežnina za vodovod:** Upoštevali smo 92 priklpov na vodovodni sistem in 12 mesečno obdobje, pri čemer znaša vrednost za posamezen mesec 3,9353 €.
- **čiščenje odplak:** Upoštevali smo, da povprečno gospodinjstvo proizvede na mesec 8 m³ odpadne vode. Leta 2022 bo na kanalizacijsko omrežje priklapljenih vseh 92 gospodinjstev. Upoštevali smo strošek 0,9317 €/m³ za čiščenje odpadne vode.
- **omrežnina za kanalizacijo:** Upoštevali smo 92 priklpov na kanalizacijo in 12 mesečno obdobje, pri čemer znaša vrednost za posamezen mesec 12,68 €.

13.2 Projekcija stroškov

Tabela 26: Projekcija stroškov investicije po stalnih cenah in tekočih cenah

Leto	Vrsta specifikacije	Vrednost v stalnih cenah v EUR, brez DDV	Vrednost v stalnih cenah v EUR, z DDV*	Vrednost v tekočih cenah v EUR, brez DDV	Vrednost v tekočih cenah v EUR, z DDV*
2020	Projektna dokumentacija	22.000,00	26.840,00	22.000,00	26.840,00
	Obnova kanalizacijskega sistema	126.750,00	154.635,00	126.750,00	154.635,00
	Nadzor nad gradnjo	1.250,00	1.525,00	1.250,00	1.525,00
	Skupaj 2020	150.000,00	183.000,00	150.000,00	183.000,00
2021	Obnova kanalizacijskega sistema	555.126,24	677.254,02	564.563,39	688.767,34
	Obnova vodovodnega sistema	312.477,58	381.222,65	317.789,70	387.703,43
	Nadzor nad gradnjo	8.849,56	10.796,46	9.000,00	10.980,00
	Skupaj 2021	876.453,38	1.069.273,13	891.353,09	1.087.450,77
2022	Rekonstrukcija ceste	323.599,40	394.791,27	334.695,30	408.328,27
	Nadzor nad gradnjo	3.383,97	4.128,43	3.500,00	4.270,00
	Skupaj 2022	326.983,37	398.919,70	338.195,30	412.598,27
Skupaj	1.353.436,75	1.651.192,83	1.379.548,39	1.683.049,04	

*DDV je prikazan zgolj informativno, saj ne predstavlja stroška investicije.



13.3 Razrez operativnih stroškov

Tabela 27: Projekcija operativnih stroškov

Leto	Operativni stroški			
	Vzdrževanje kanalizacijskega sistema	Vzdrževanje vodovodnega sistema	Vzdrževanje ceste	Skupaj
2020	0	0	0	0
2021	0	0	0	0
2022	7.429	5.087	2.000	14.517
2023	7.429	5.087	2.000	14.517
2024	7.429	5.087	2.000	14.517
2025	7.429	5.087	2.000	14.517
2026	7.429	5.087	2.000	14.517
2027	7.429	5.087	2.000	14.517
2028	7.429	5.087	2.000	14.517
2029	7.429	5.087	2.000	14.517
2030	7.429	5.087	2.000	14.517
2031	7.429	5.087	2.000	14.517
2032	7.429	5.087	2.000	14.517
2033	7.429	5.087	2.000	14.517
2034	7.429	5.087	2.000	14.517
2035	7.429	5.087	2.000	14.517
2036	7.429	5.087	2.000	14.517
2037	7.429	5.087	2.000	14.517
2038	7.429	5.087	2.000	14.517
2039	7.429	5.087	2.000	14.517
2040	7.429	5.087	2.000	14.517
2041	7.429	5.087	2.000	14.517
2042	7.429	5.087	2.000	14.517
2043	7.429	5.087	2.000	14.517
2044	7.429	5.087	2.000	14.517
2045	7.429	5.087	2.000	14.517
2046	7.429	5.087	2.000	14.517
2047	7.429	5.087	2.000	14.517
2048	7.429	5.087	2.000	14.517
2049	7.429	5.087	2.000	14.517
2050	7.429	5.087	2.000	14.517
Skupaj	215.450	147.535	58.000	420.984



Obrazložitev:

- **stroški vzdrževanja kanalizacijskega omrežja:** So izračunani na podlagi dolžine kanalizacijskega omrežja (1.485,86 m) in povprečnega stroška vzdrževanja 1 metra kanalizacijskega omrežja (5,00 €/m).
- **vzdrževanje vodovoda:** Pri izračunu vzdrževalnih stroškov za vodovod smo upoštevali dolžino vodovodnega omrežja (1.695,80 m) in povprečen strošek vzdrževanja za 1 meter vodovodnega omrežja (3,00 €/m).
- **vzdrževanje ceste:** Upoštevali smo povprečne letne stroške vzdrževanja ceste, ki znašajo v povprečju 2.000,00 €.



14 VREDNOTENJE DRUGIH STROŠKOV IN KORISTI S PRESOJO UPRAVIČENOSTI

14.1 Druge koristi - javno dobro

Ekonomska analiza utemeljuje upravičenost projekta s širšega družbenega, razvojno-gospodarskega in socialnega vidika. Za izračun ekonomske analize vključimo učinke investicije na družbeno koristnost oz. javno dobro. V tem primeru lahko opredelimo več vplivov na javno dobro in ga ovrednotimo kot prikazuje tabela 27.

Tabela 28: Prikaz izračuna prihodkov iz naslova javno dobro

Leto	Prihodki – javno dobro			
	Zdravstven o stanje	Manjše obremenjevanje cestne infrastrukture	Prihranki čiste vode	Skupaj
2020	0	0	0	0
2021	0	0	0	0
2022	5.000	2.500	123.432	130.932
2023	5.000	2.500	123.432	130.932
2024	5.000	2.500	123.432	130.932
2025	5.000	2.500	123.432	130.932
2026	5.000	2.500	123.432	130.932
2027	5.000	2.500	123.432	130.932
2028	5.000	2.500	123.432	130.932
2029	5.000	2.500	123.432	130.932
2030	5.000	2.500	123.432	130.932
2031	5.000	2.500	123.432	130.932
2032	5.000	2.500	123.432	130.932
2033	5.000	2.500	123.432	130.932
2034	5.000	2.500	123.432	130.932
2035	5.000	2.500	123.432	130.932
2036	5.000	2.500	123.432	130.932
2037	5.000	2.500	123.432	130.932
2038	5.000	2.500	123.432	130.932
2039	5.000	2.500	123.432	130.932
2040	5.000	2.500	123.432	130.932
2041	5.000	2.500	123.432	130.932
2042	5.000	2.500	123.432	130.932
2043	5.000	2.500	123.432	130.932
2044	5.000	2.500	123.432	130.932
2045	5.000	2.500	123.432	130.932



2046	5.000	2.500	123.432	130.932
2047	5.000	2.500	123.432	130.932
2048	5.000	2.500	123.432	130.932
2049	5.000	2.500	123.432	130.932
2050	5.000	2.500	123.432	130.932
Skupaj	145.000	72.500	3.579.517	3.797.017

Javno dobro – Manjše obremenjevanje cestne infrastrukture

Meteorne vode bodo speljane po kanalizacijskem sistemu, zaradi česar bomo zmanjšali erozijo, ki uničuje javno in privatno prometno infrastrukturo. Letni prihranki vzdrževanja in popravil prometne infrastrukture bodo tako večji. Predvidevamo, da bomo na letnem nivoju prihranili 2.500,00 €.

Javno dobro – Zdravstveno stanje

Z realizacijo obnove kanalizacijskega in vodovodnega omrežja ter rekonstrukcijo ceste bo občina zagotavljala višji življenjski standard občanov in izboljšanje zdravstvenega stanja v občini. Z novogradnjo bomo na letni ravni prihranili 5.000,00 €.

Javno dobro – Prihranek čiste vode

Predvidevali smo, da v 12 mesečnem obdobju in ob izvedenih 92 priključkov na kanalizacijo prihranimo na letnem nivoju 123.432 € čiste vode. Pri tem smo vzeli podatek, da za 8m³ vode iz kanalizacije porabimo 15 m³ čiste vode, pri čemer je znesek 0,9317 €/m³.



14.2 Izračun finančnih in ekonomskih kazalnikov

14.2.1 Finančna analiza

Tabela 29: Preglednica stroškov in prihodkov investicije – finančna analiza

Leto	Referenčna leta	Stroški investicije v stalnih cenah (€)	Operativni stroški vzdrževanja (€)	Prihodki (€)	Ostane vrednosti (€)	NETO prihodki (€)	NETO denarni tok (€)	Diskontirano - 4% (€)		
								Stroški investicije	NETO prihodki	NETO denarni tok
								A	C+D-B	(C+D-B)-A
2020	0	150.000	0	0	0	0	-150.000	150.000	0	-150.000
2021	1	876.453	0	0	0	0	-876.453	842.744	0	-842.744
2022	2	326.983	14.517	33.576	0	19.059	-307.925	302.315	17.621	-284.694
2023	3	0	14.517	33.576	0	19.059	19.059	0	16.943	16.943
2024	4	0	14.517	33.576	0	19.059	19.059	0	16.292	16.292
2025	5	0	14.517	33.576	0	19.059	19.059	0	15.665	15.665
2026	6	0	14.517	33.576	0	19.059	19.059	0	15.062	15.062
2027	7	0	14.517	33.576	0	19.059	19.059	0	14.483	14.483
2028	8	0	14.517	33.576	0	19.059	19.059	0	13.926	13.926
2029	9	0	14.517	33.576	0	19.059	19.059	0	13.390	13.390
2030	10	0	14.517	33.576	0	19.059	19.059	0	12.875	12.875
2031	11	0	14.517	33.576	0	19.059	19.059	0	12.380	12.380
2032	12	0	14.517	33.576	0	19.059	19.059	0	11.904	11.904
2033	13	0	14.517	33.576	0	19.059	19.059	0	11.446	11.446

INVESTICIJSKI PROGRAM
Obnova kanalizacije in vodovoda v Njivercah



2034	14	0	14.517	33.576	0	19.059	19.059	0	11.006	11.006
2035	15	0	14.517	33.576	0	19.059	19.059	0	10.583	10.583
2036	16	0	14.517	33.576	0	19.059	19.059	0	10.176	10.176
2037	17	0	14.517	33.576	0	19.059	19.059	0	9.784	9.784
2038	18	0	14.517	33.576	0	19.059	19.059	0	9.408	9.408
2039	19	0	14.517	33.576	0	19.059	19.059	0	9.046	9.046
2040	20	0	14.517	33.576	0	19.059	19.059	0	8.698	8.698
2041	21	0	14.517	33.576	0	19.059	19.059	0	8.364	8.364
2042	22	0	14.517	33.576	0	19.059	19.059	0	8.042	8.042
2043	23	0	14.517	33.576	0	19.059	19.059	0	7.733	7.733
2044	24	0	14.517	33.576	0	19.059	19.059	0	7.435	7.435
2045	25	0	14.517	33.576	0	19.059	19.059	0	7.149	7.149
2046	26	0	14.517	33.576	0	19.059	19.059	0	6.874	6.874
2047	27	0	14.517	33.576	0	19.059	19.059	0	6.610	6.610
2048	28	0	14.517	33.576	0	19.059	19.059	0	6.356	6.356
2049	29	0	14.517	33.576	0	19.059	19.059	0	6.111	6.111
2050	30	0	14.517	33.576	131.795	150.854	150.854	0	46.511	46.511
Skupaj		1.353.437	420.984	973.690	131.795	684.501	-668.936	1.295.058	351.875	-943.183
Skupaj diskontirano		1.295.058	237.065	548.305	40.635	351.875	-943.183			

Obrazložitev:

- Obračun amortizacije je načrtovan v skladu s slovenskimi računovodskimi standardi. Amortizacija je vključena v kalkulacijo celotne investicije. Pri tem smo upoštevali nabavno vrednost osnovnih sredstev, kot maksimalni znesek za obračun amortizacije v celotnem načrtovanem obdobju. Upoštevali smo 3% amortizacijsko stopnjo.



- Ostanek vrednosti - pri investicijskem projektu imamo poleg periodičnih donosov preostanka vrednosti ob koncu življenjske dobe. V naših izračunih smo upoštevali ostanek vrednosti, ki še ni amortiziran na ekonomsko dobo investicije 30 let in znaša 131.795 EUR
- Glede na vrsto investicije smo upoštevali 4% stopnjo za diskontiranje
- V investicijo niso vključena nepovratna sredstva
- Denarni tok je v finančni analizi negativen



14.2.1.1 Finančni kazalniki

Aproksimativni izračun neto sedanje vrednosti na podlagi podatkov iz zgornje preglednice in še z nekaterimi vhodnimi podatki je sledeč:

- vrednost investicije= 1.353.436,75 EUR,
- ekonomska doba investicije $i = 30$ let,
- diskontna stopnja $p = 4\%$.

$$FNSV = \sum_{i=1}^n \frac{I_i}{(1+p)^i} = -943.183$$

Kot pričakovano je neto finančna sedanja vrednost investicije negativna in znaša -943.183 €, finančna stopnja donosnosti pa je prav tako negativna.

Finančna interna stopnja donosnosti

FIRR= negativna

Relativna neto sedanja vrednost

RNSV= -0,728

Obrazložitev:

- Finančna neto sedanja vrednost ima oznaka FNSV,
- V osnovnem izračunu je FNSV negativna in znaša **-943.183 EUR**,
- Eno od najpogosteje uporabljenih meril za presojanje smiselnosti investicijskega projekta je njegova neto sedanja vrednost ali čista sedanja vrednost. Višina neto sedanje vrednosti je neposredno odvisna od uporabljene obrestne mere kot cene kapitala oziroma od uporabljenega pripadajočega diskontnega faktorja $1+i$, s katerim reduciramo bodoče finančne tokove na začetni trenutek. V našem konkretnem zgledu smo vzeli obrestno mero 4 % letno. (Diskontna stopnja je letna odstotna mera, po kateri se sedanja vrednost denarne enote v naslednjih letih zmanjšuje s časom),
- Finančna interna stopnja donosa ima oznako FIRR,
- Upoštevajoč investicijsko vrednost, prihodke in stroške poslovanja smo za izračun FIRR v nadaljevanju uporabili ekonomsko dobo trajanja projekta 30 let,
- Pri uporabljeni diskontni stopnji, ki je po stalnih cenah 4% iščemo v nadaljevanju projekta pozitivno neto sedanja vrednost in interno stopnjo donosnosti višjo od uporabljene individualne diskontne stopnje 4%, s čimer bo investicija v tem primeru upravičena in ekonomsko smiselna.



14.2.2 Ekonomska analiza

Tabela 30: Preglednica stroškov in prihodkov – ekonomska analiza

Leto	Referenčna leta	Stroški investicije v stalnih cenah (€)	Operativni stroški vzdrževanja (€)	Stroški Skupaj (€)	Prihodki - javna korist (€)	Ostane vrednosti (€)	NETO prihodki (€)	NETO denarni tok (€)	Diskontirano 4% (€)		
									Stroški investicije	NETO prihodki	NETO denarni tok
		A	B	A+B	C	E	C+E-B	C+E-B-A	A	C+E-B	C+E-B-A
2020	0	150.000	0	150.000	0	0	0	-150.000	150.000	0	-150.000
2021	1	876.453	0	876.453	0	0	0	-876.453	842.744	0	-842.744
2022	2	326.983	14.517	341.500	164.507	0	149.990	-176.993	302.315	138.675	-163.640
2023	3	0	14.517	14.517	164.507	0	149.990	149.990	0	133.341	133.341
2024	4	0	14.517	14.517	164.507	0	149.990	149.990	0	128.212	128.212
2025	5	0	14.517	14.517	164.507	0	149.990	149.990	0	123.281	123.281
2026	6	0	14.517	14.517	164.507	0	149.990	149.990	0	118.540	118.540
2027	7	0	14.517	14.517	164.507	0	149.990	149.990	0	113.980	113.980
2028	8	0	14.517	14.517	164.507	0	149.990	149.990	0	109.597	109.597
2029	9	0	14.517	14.517	164.507	0	149.990	149.990	0	105.381	105.381
2030	10	0	14.517	14.517	164.507	0	149.990	149.990	0	101.328	101.328
2031	11	0	14.517	14.517	164.507	0	149.990	149.990	0	97.431	97.431
2032	12	0	14.517	14.517	164.507	0	149.990	149.990	0	93.684	93.684
2033	13	0	14.517	14.517	164.507	0	149.990	149.990	0	90.080	90.080
2034	14	0	14.517	14.517	164.507	0	149.990	149.990	0	86.616	86.616
2035	15	0	14.517	14.517	164.507	0	149.990	149.990	0	83.284	83.284

INVESTICIJSKI PROGRAM
Obnova kanalizacije in vodovoda v Njivercah



2036	16	0	14.517	14.517	164.507	0	149.990	149.990	0	80.081	80.081
2037	17	0	14.517	14.517	164.507	0	149.990	149.990	0	77.001	77.001
2038	18	0	14.517	14.517	164.507	0	149.990	149.990	0	74.039	74.039
2039	19	0	14.517	14.517	164.507	0	149.990	149.990	0	71.192	71.192
2040	20	0	14.517	14.517	164.507	0	149.990	149.990	0	68.454	68.454
2041	21	0	14.517	14.517	164.507	0	149.990	149.990	0	65.821	65.821
2042	22	0	14.517	14.517	164.507	0	149.990	149.990	0	63.289	63.289
2043	23	0	14.517	14.517	164.507	0	149.990	149.990	0	60.855	60.855
2044	24	0	14.517	14.517	164.507	0	149.990	149.990	0	58.514	58.514
2045	25	0	14.517	14.517	164.507	0	149.990	149.990	0	56.264	56.264
2046	26	0	14.517	14.517	164.507	0	149.990	149.990	0	54.100	54.100
2047	27	0	14.517	14.517	164.507	0	149.990	149.990	0	52.019	52.019
2048	28	0	14.517	14.517	164.507	0	149.990	149.990	0	50.018	50.018
2049	29	0	14.517	14.517	164.507	0	149.990	149.990	0	48.095	48.095
2050	30	0	14.517	14.517	164.507	131.795	281.786	281.786	0	86.880	86.880
Skupaj		1.353.437	420.984	1.774.421	4.770.707	131.795	4.481.518	3.128.081	1.295.058	2.490.053	1.194.995
Skupaj diskontirano		1.295.058	237.065	1.532.123	2.686.483	40.635	2.490.053	1.194.995			
Ekonomska stopnja donosnosti EIRR			6,418 %								

EIRR= 6,418 %

ENSV= 1.194.995

RNSV= 0,92

DVI= 10,02



14.2.3 Ekonomski kazalniki

Aproksimativni izračun neto sedanje vrednosti na podlagi podatkov iz zgornje preglednice in še z nekaterimi vhodnimi podatki je sledeč:

- vrednost investicije = 1.353.436,75 €,
- ekonomska doba investicije $i = 30$ let,
- diskontna stopnja $p = 4\%$.

$$ENSV = \sum_{i=1}^n \frac{I_i}{(1+p)^i} = 1.194.995$$

Neto ekonomska sedanja vrednost investicije je pozitivna in znaša 1.194.995 €, ekonomska stopnja donosnosti je prav tako pozitivna.

Ekonomska interna stopnja donosnosti

$$EIRR = 6,418\%$$

Relativna neto sedanja vrednost

$$RNSV = 0,92$$

Doba vračanja investicije

$$DVI = 10,02$$

Obrazložitev:

- Ekonomska doba projekta je bila narejena na 30 let
- Neto sedanja vrednost je ob uporabljeni 4% letni obrestni meri (diskontni stopnji) pozitivna
- Interna stopnja donosa je pri uporabljeni diskontni stopnji pozitivna in znaša 6,418 %
- Pomeni, da je interna stopnja donosnosti višja od uporabljene individualne diskontne stopnje, s čimer je investicija v tem primeru ekonomsko upravičena in nam pove, da vsaka enota vložene kapitala ustvari 0,06418 enote akumulacije.



14.3 Denarni tokovi

Tabela 31: Denarni tok

Leto	Referenčna leta	ODLIVI			PRILIVI				Neto priliv	Kumulativa saldo
		Stroški investicije v tekočih cenah (€)	Operativni stroški vzdrževanja (€)	Plačilo anuitete kredita (€)	Prihodki (€)	Subvencija (€)	Proračun Občine (€)	DDV (€)		
		A	B	C	A	B	C	D		
2020	0	150.000	0	0	0	0	150.000	0	0	0
2021	1	891.353	0	0	0	0	891.353	0	0	0
2022	2	338.195	14.517	0	33.576	0	338.195	0	19.059	19.059
2023	3	0	14.517	0	33.576	0	0	0	19.059	38.118
2024	4	0	14.517	0	33.576	0	0	0	19.059	57.176
2025	5	0	14.517	0	33.576	0	0	0	19.059	76.235
2026	6	0	14.517	0	33.576	0	0	0	19.059	95.294
2027	7	0	14.517	0	33.576	0	0	0	19.059	114.353
2028	8	0	14.517	0	33.576	0	0	0	19.059	133.412
2029	9	0	14.517	0	33.576	0	0	0	19.059	152.470
2030	10	0	14.517	0	33.576	0	0	0	19.059	171.529
2031	11	0	14.517	0	33.576	0	0	0	19.059	190.588
2032	12	0	14.517	0	33.576	0	0	0	19.059	209.647
2033	13	0	14.517	0	33.576	0	0	0	19.059	228.706

INVESTICIJSKI PROGRAM
Obnova kanalizacije in vodovoda v Njivercah



2034	14	0	14.517	0	33.576	0	0	0	19.059	247.765
2035	15	0	14.517	0	33.576	0	0	0	19.059	266.823
2036	16	0	14.517	0	33.576	0	0	0	19.059	285.882
2037	17	0	14.517	0	33.576	0	0	0	19.059	304.941
2038	18	0	14.517	0	33.576	0	0	0	19.059	324.000
2039	19	0	14.517	0	33.576	0	0	0	19.059	343.059
2040	20	0	14.517	0	33.576	0	0	0	19.059	362.117
2041	21	0	14.517	0	33.576	0	0	0	19.059	381.176
2042	22	0	14.517	0	33.576	0	0	0	19.059	400.235
2043	23	0	14.517	0	33.576	0	0	0	19.059	419.294
2044	24	0	14.517	0	33.576	0	0	0	19.059	438.353
2045	25	0	14.517	0	33.576	0	0	0	19.059	457.411
2046	26	0	14.517	0	33.576	0	0	0	19.059	476.470
2047	27	0	14.517	0	33.576	0	0	0	19.059	495.529
2048	28	0	14.517	0	33.576	0	0	0	19.059	514.588
2049	29	0	14.517	0	33.576	0	0	0	19.059	533.647
2050	30	0	14.517	0	33.576	0	0	0	19.059	552.706
Skupaj		1.379.548	420.984	0	973.690	0	1.379.548	0	552.706	



15 ANALIZA OBČUTLJIVOSTI IN TVEGANJ

15.1 Analiza občutljivosti

V okviru analize občutljivosti ugotavljamo mogoče spremembe ključnih spremenljivk, ki vplivajo na izvedbo projekta. V okviru tega projekta bomo predpostavili:

- Povečanje investicije za 5%,
- Povečanje investicije za 10%,
- Zmanjšanje investicije za 5%,
- Zmanjšanje investicije za 10%,
- Povečanje operativnih stroškov za 5%,
- Povečanje operativnih stroškov za 10%,
- Zmanjšanje operativnih stroškov za 5%
- Zmanjšanje operativnih stroškov za 10%
- Povečanje prihodkov za 5%,
- Povečanje prihodkov za 10%,
- Zmanjšanje prihodkov za 5%,
- Zmanjšanje prihodkov za 10%,
- Povečanje investicijskih stroškov za 10% in hkrati zmanjšanje pričakovanih učinkov za 10%.

Tabela 32: ENSV in EIRR ob spreminjanju ključnih spremenljivk

Element	ENSV	% odmika od osnove	EIRR	% odmika od osnove
OSNOVNI IZRAČUN	1.194.995	100,00%	6,42%	100,00%
Povečanje investicije za 5%	1.130.242	94,58%	5,84%	90,93%
Povečanje investicije za 10%	1.065.489	89,16%	5,30%	82,58%
Zmanjšanje investicije za 5%	1.259.748	105,42%	7,05%	109,90%
Zmanjšanje investicije za 10%	1.324.501	110,84%	7,75%	120,77%
Povečanje operativnih stroškov za 5%	1.183.141	99,01%	6,36%	99,09%
Povečanje operativnih stroškov za 10%	1.171.288	98,02%	6,30%	98,18%
Zmanjšanje operativnih stroškov za 5%	1.206.848	100,99%	6,48%	100,91%
Zmanjšanje operativnih stroškov za 10%	1.218.701	101,98%	6,53%	101,82%
Povečanje prihodkov za 5%	1.329.319	111,24%	7,08%	110,27%
Povečanje prihodkov za 10%	1.463.643	122,48%	7,73%	120,43%
Zmanjšanje prihodkov za 5%	1.060.671	88,76%	5,75%	89,61%
Zmanjšanje prihodkov za 10%	926.346	77,52%	5,07%	79,07%
Povečanje investicijskih stroškov za 10% in hkrati zmanjšanje pričakovanih učinkov za 10%	796.841	66,68%	4,05%	63,06%



15.2 Analiza tveganj

V okviru analize tveganj ugotavljamo mogoče spremembe ključnih spremenljivk, ki vplivajo na izvedbo projekta. V okviru tega projekta bomo predpostavili:

- Povečanje investicije za 1%,
- Zmanjšanje investicije za 1%,
- Povečanje operativnih stroškov za 1%,
- Zmanjšanje operativnih stroškov za 1%
- Povečanje prihodkov za 1%,
- Zmanjšanje prihodkov za 1%.

Tabela 33: ENSV in EIRR ob spreminjanju ključnih spremenljivk za 1%

Element	ENSV	% odmika od osnove	EIRR	% odmika od osnove
OSNOVNI IZRAČUN	1.194.995	100,00%	6,42%	100,00%
povečanje investicije za 1%	1.182.044	98,92%	6,30%	98,12%
Zmanjšanje investicije za 1%	1.207.945	101,08%	6,54%	101,91%
povečanje operativnih stroškov za 1%	1.192.624	99,80%	6,41%	99,82%
Zmanjšanje operativnih stroškov za 1%	1.197.365	100,20%	6,43%	100,18%
Povečanje prihodkov za 1%	1.221.860	102,25%	6,55%	102,06%
Zmanjšanje prihodkov za 1%	1.168.130	97,75%	6,28%	97,93%

Obrazložitev:

Naredili smo izračun kritične spremenljivke. Upoštevali smo 1% odstopanje investicije, operativnih stroškov in prihodkov (povečanje oziroma zmanjšanje spremenljivk) ter ugotovili, da ni večjih odklonov od 5% glede, na osnovno neto sedanjo stopnjo in spremenjeno neto sedanjo stopnjo v tabeli.

Prav tako smo ugotovili, da 1% odstopanja spremenljiv bistveno ne vpliva na interno stopnjo donosa v tabeli.

Glede na te dve postavki lahko ugotovimo, da v tej investiciji, pri upoštevanju 1% odstopanja ni kritičnih spremenljivk.



15.2.1 Predstavitev tveganj

Izpostavljenost različnim oblikam tveganja tako poslovnim, finančnim, kakor tudi ekološkim, je stalnica v poslovanju občin, zato področju obvladovanja tveganj namenjamo posebno pozornost.

1. Poslovna tveganja

Na področju poslovnih tveganj je občina izpostavljena prodajnemu, obratovalnemu, investicijskemu in drugim različnim zunanjim tveganjem. Ocenjujemo, da je izpostavljenost tem tveganjem nizka.

2. Finančna tveganja

Pokritje investicije in zaprta finančna konstrukcija pomeni veliko tveganje za občino, saj je za tovrstno investicijo zelo težko pridobiti privatnega investitorja. Da omejimo tveganje in zapremo finančno konstrukcijo je občina v proračunu za leto 2020 že predvidela sredstva za izvedbo dela investicije v letu 2020. Finančna sredstva za leti 2021 in 2022 bodo zagotovljena v proračunih za ti leti.

Kreditno tveganje ne nastopi, saj za investicijo ne bomo najeli kredita.

Tveganje plačilne sposobnosti (likvidnostno tveganje) bomo poskušali obvladovati z načrtovanjem denarnih tokov in usklajevanjem ročnosti obveznosti in terjatev.

3. Ekološko tveganje

Ekološko tveganje smo omejili z izbiro najbolj primernih materialov, ki bodo vgrajeni v kanalizacijski in vodovodni sistem.

4. Tveganje javnega interesa

Javni interes za izvedbo projekta je velik, saj gre za projekt, ki bo izboljšal kvaliteto kanalizacijske in vodovodne ter prometne infrastrukture, po drugi strani pa bo izboljšal blaginjo prebivalcev.

5. Organizacijska struktura projekta

Občina Kidričevo, Vzdrževanje in gradnje Kidričevo d.o.o., Cestno podjetje Ptuj d.d. in Komunalno podjetje Ptuj d.o.o., ki bodo skrbeli za vzdrževanje in upravljanje kanalizacijskega in vodovodnega sistema ter ceste, imajo zadostne reference za gospodarno ravnanje in učinkovito poslovno odločanje.



16 PREDSTAVITEV REZULTATOV

Aktivnosti za izvedbo investicije se odvijajo po načrtovanem časovnem planu. Izdelana je bila projektna dokumentacija in investicijska dokumentacija.

Investicijska dokumentacija (DIIP) je prikazala kot optimalno izbiro različice »z« investicijo, tako je investicijski program (IP) izdelan za to različico.

IP nam je podal sledeče rezultate:

- Analiza obstoječega stanja in potreb je pokazala potrebo po izvedbi investicije, saj bo le ta pozitivno vplivala na družbeno, socialno, zdravstveno in ekonomsko življenje prebivalcev območja, prav tako nam prikaže pozitiven vpliv na priseljevanje mladih družin.
- Predstavitev tehnično – tehnološkega dela je predstavljena na podlagi izdelane projektne dokumentacije in prikazuje usklajenost s potrebnimi akti.
- Vrednost projekta je podana po stalnih in tekočih cenah. Skupni stroški projekta v stalnih cenah znašajo 1.353.436,75 EUR brez DDV oziroma v tekočih cenah 1.379.548,39 EUR brez DDV.
- Analiza lokacije je prikazala primernost izbranih lokacij in usklajenost s prostorskimi akti.
- Analiza vplivov na okolje ni prikazala negativnih vplivov na okolje.
- Finančna konstrukcija je zaprta s sredstvi proračuna Občine Kidričevo.
- Razdelani so prihodki in prihodki – javno dobro, ki so potrebni za izdelavo finančne analize in ekonomske analize. Rezultati finančne analize nam prikažejo upravičenost izvedbe projekta. Rezultati ekonomske analize nam prikazujejo upravičenost izvedbe investicije z družbenoekonomskega vidika. Ovrednoteni so vsi stroški, ki bodo nastali tekom izvajanja investicije in delovanja investicije in so prav tako prikazani v finančni in ekonomski analizi. Na podlagi finančne in ekonomske analize so izračunani finančni in ekonomski kazalniki, ki kažejo na upravičenost sofinanciranja investicije in ekonomsko upravičenost izvedbe investicije.
- Analiza občutljivosti je prikazala, da je investicija srednje občutljiva na spremembo izbranih spremenljivk. Projekt je najbolj občutljiv na spremembo znižanja prihodkov.
- Analiza tveganj je pokazala, da pri investiciji ni večjih odstopanj pri spremembi izbranih spremenljivk za 1%.

Investicijski program je prikazal upravičenost izvedbe investicije. Predlaga se izvedba investicije, odločitev za izvedbo je odvisna od investitorja.