



OBČINA KOMEN

Ž u p a n

Komen 86, 6223 Komen
tel. 05 7310450, fax. 05 7310460

Številka: 354-07/2016-2

Datum: 12. 4. 2016

OBČINSKI SVET OBČINE KOMEN

Na podlagi 30. člena Statuta Občine Komen (Uradni list RS, št. 80/2009, 39/2014) pošiljam v seznanitev in obravnavo

- **Letno poročilo koncesionarja o poslovanju in izvajanju gospodarske javne službe »zbiranje in prevoz komunalnih odpadkov« v Občini Komen za leto 2015**

O b r a z l o ž i t e v :

Družba Komunalno stanovanjsko podjetje d.d., Partizanska cesta 2, 6210 Sežana, je na območju občine Komen izvajalec gospodarske javne službe zbiranja in obdelave določenih vrst komunalnih odpadkov ter odlaganja ostankov predelave ali odstranjevanja komunalnih odpadkov. Dejavnost se izvaja na podlagi koncesijske pogodbe o opravljanju lokalnih gospodarskih javnih služb ravnanja z odpadki v občini Komen, št. 354-07/2013-21 z dne 03.12.2013, s pričetkom izvajanja 10 letne koncesijske pogodbe z dnem 1.1.2014. Gospodarska javna služba obsega:

- prevzemanje mešanih komunalnih odpadkov na prevzemnih mestih in v zbirnem centru ter odstranjevanja teh odpadkov,
- prevzemanje ločenih frakcij na prevzemnih mestih ločenih frakcij, v zbiralnicah ločenih frakcij in zbirnem centru,
- prevzemanje kosovnih odpadkov na prevzemnih mestih in v zbirnem centru ter odstranjevanja teh odpadkov,
- prevzemanje nevarnih frakcij s premično zbiralnico nevarnih frakcij in v zbiralnici nevarnih frakcij ter odstranjevanja teh odpadkov,
- izvajanje storitev ravnanja s komunalnimi odpadki v zbirnem centru,
- izvajanje storitev obdelave določenih vrst komunalnih odpadkov,
- odlaganje ostankov predelave ali odstranjevanje komunalnih odpadkov,
- vodenje evidenc o odpadkih in o ravnanju z njimi,
- redno in pravočasno obveščanje o posameznih aktivnostih opravljanja javne službe na krajevno običajen način,
- izvajanje vseh potrebnih aktivnosti za preprečevanje nastajanja in zmanjševanje nastajanja odpadkov ter
- ostale storitve, ki sodijo skladno z zakoni, odlokom, ki ureja izvajanje javne službe po tej pogodbi in drugimi predpisi v okviru javne službe.

Podrobnejši način izvajanja koncesioniranih gospodarskih javnih služb in pogoji izvajanja gospodarske javne službe, ki je predmet koncesije, so določeni v Odloku o načinu opravljanja obveznih lokalnih gospodarskih javnih služb zbiranja in prevoza komunalnih odpadkov in odlaganja ostankov predelave ali odstranjevanja komunalnih odpadkov (Uradni list RS, št. 134/2004, 45/2006, 16/2007, 13/2011) in v Odloku o koncesiji za opravljanje lokalnih gospodarskih javnih služb ravnanja z odpadki v Občini Komen (Uradni list RS, št. 108/2012, 39/2013).

V okviru dežurne službe je koncesionar dolžan zagotavljati storitve, ki so predmet navedene pogodbe, stalno in stalno zagotavljati interventno službo. Koncesionar je dolžan zagotavljati dežurno službo 24 ur na dan vse dni v letu.

Na podlagi Odloka o koncesiji za opravljanje lokalnih gospodarskih javnih služb ravnanja z odpadki v Občini Komen (Uradni list RS, št. 108/2012, 39/2013) in koncesijske pogodbe o opravljanju lokalnih gospodarskih javnih služb ravnanja z odpadki, je koncesionar dolžan občini predložiti poročilo o poslovanju in izvajanju gospodarske javne službe v preteklem letu in z vsebino seznaniti občinski svet. Letno poročilo mora vsebovati zlasti podatke o izpolnjevanju obveznosti, ki jih ima koncesionar po koncesijski pogodbi, pritožbah uporabnikov storitev koncesionarja in o reševanju *le-teh, zavrnitvah* uporabnikov storitev, oddaji poslov podizvajalcem, spremembah v podjetju koncesionarja oziroma o spremembah v njegovem statusu, škodnih dogodkih, spremenjenih pogojih izvajanja koncesijske pogodbe, koriščenju zavarovanj in o vseh ostalih okoliščinah, ki lahko neposredno ali bistveno vplivajo na izvajanje koncesijske pogodbe.

Letno poročilo koncesionarja Komunalno stanovanjsko podjetje d.d., Partizanska cesta 2, 6210 Sežana o poslovanju in izvajanju gospodarske javne službe »zbiranje in prevoz komunalnih odpadkov« v Občini Komen za leto 2015 smo prejeli dne 12.4.2016 in vam ga posredujemo v seznanitev in obravnavo.

Na seji sveta bo zagotovljeno sodelovanje predstavnika koncesionarja.

Pripravil:
Emil Grmek



Marko Bandelli, mag.posl.ved
župan



Vabljeni:

- Komunalno stanovanjsko podjetje d.d., Partizanska cesta 2, 6210 Sežana.

Priloge:

- letno poročilo,
- predlog sklepa.



Občina Komen
Občinski svet
Komen 86, 6223 Komen

Številka:

Datum:

Na podlagi 16. člena Statuta Občine Komen (Uradni list RS, št. 80/2009) je Občinski svet občine Komen na svoji redni seji dne sprejel naslednji

S K L E P

1.

Občinski svet občine Komen se je seznanil z Letnim poročilom koncesionarja Komunalno stanovanjsko podjetje d.d., Partizanska cesta 2, 6210 Sežana, o poslovanju in izvajanju gospodarske javne službe »zbiranje in prevoz komunalnih odpadkov« v Občini Komen za leto 2015.

2.

Ta sklep velja takoj.

Marko Bandelli, mag.posl.ved
župan

Poslati:

- Komunalno stanovanjsko podjetje d.d., Partizanska cesta 2, 6210 Sežana.

Vložiti:

- spis zadeve, tu,
- zbirka sklepov, tu.

LETNO POROČILO KONCESIONARJA



komunalno stanovanjsko podjetje d.d.

Partizanska cesta 2, 6210 SEŽANA, tel.: 05/73 11 200, fax: 05/73 11 201

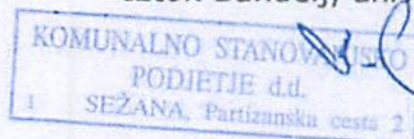
**O POSLOVANJU IN IZVAJANJU
GOSPODARSKE JAVNE SLUŽBE**

»ZBIRANJE IN PREVOZ KOMUNALNIH ODPADKOV« V OBČINI KOMEN ZA LETO 2015



Direktor:

Iztok Bandelj, univ. dipl. ekon.



Sežana, marec 2016

KV/1519-1-16

1. POROČILO O IZVAJANJU GOSPODARSKE JAVNE SLUŽBE ZBIRANJA IN PREVOZA KOMUNALNIH ODPADKOV

Na območju vseh štirih občin (Divača, Komen, Hrpelje-Kozina, Sežana), je bilo v letu 2015 skupaj zbranih ter obdelanih ali odloženih 7.706.825 kg odpadkov. Od tega 5.245.330 kg posredovanih v predelavo, kar predstavlja 68,06 %, medtem ko je bilo na odlagališče odloženih 2.740.210 kg odpadkov.

a) Individualni sistem zbiranja ostanka komunalnih odpadkov

Vsa gospodinjstva na našem oskrbovalnem območju so opremljena z individualnimi zabojniki za ostanek komunalnih odpadkov (120L/240L glede na število oseb v gospodinjstvu). Gospodinjstva v večstanovanjskih stavbah imajo večje zabojnike (1100L, 770L oz. kombinacijo manjših glede na št. oseb v posamezni stavbi).

Ločevanje odpadkov je zelo dobro na podeželju in v samostojnih hišah, kjer ima vsako gospodinjstvo svoj zabojnik za ostanek komunalnih odpadkov. Tu je stopnja ločevanja odpadkov visoka, zaradi zavesti o možnosti nadzora pravilnega ločevanja odpadkov pri vsakem gospodinjstvu. Drugače je pri gospodinjstvih v večstanovanjskih stavbah, kjer je stopnja ločevanja odpadkov bistveno slabša. Tu je namreč zabojnik za ostanek komunalnih odpadkov skupen za vsa gospodinjstva v stavbi in posledično ni individualne odgovornosti, česar se gospodinjstva v bloku tudi zavedajo, zato je tu posledično več gospodinjstev, ki odpadke ne ločuje.

Kljub temu, smo s 1.1.2015 prešli na praznjenje ostanka komunalnih odpadkov na vsake 4 tedene (po predhodni potrditvi občin). Pri tem smo vsa gospodinjstva obravnavali enako, tako tista v samostojnih hišah kot tista v večstanovanjskih stvabah (bloki).




Priprave za uvedbo praznjenja na 4 tedne so se pričele takoj po poletnih počitnicah v letu 2014, saj je bilo potrebno pripraviti nove poti za praznjenje, nove urnike, novo zgibanko, obveščati in osveščati v lokalnih glasilih, na spletni strani in pripraviti obvestila za gospodinjstva. Upravnike večstanovanjskih stavb smo povabili tudi na sestanek, saj smo ravno pri večstanovanjskih stavbah predvidevali največ težav. Poseben poudarek smo namenili tudi osveščanju, kako ravnati v primeru večje količine odpadkov zaradi pleníc (odraslih ali otroških). Taka gospodinjstva so se nam pričela javljati že konec leta 2014, z vsakim posebej smo se dogovorili in ustrezno povečali volumen zabojnika oz. uredili dodatni odvoz.

Redkejši odvoz ostanka komunalnih odpadkov pri gospodinjstvih v samostojnih hišah ni povzročil težav, saj so bili pred tem zabojniki za ostanek komunalnih odpadkov na pol prazni. Gospodinjstva, kjer imajo višek odpadkov zaradi pleníc (otroci ali odrasli), smo individualno obravnavali in jim predali večji zabojnik oz. dogovorili pogostejše praznjenje.

Težave so se pojavile pri večstanovanjskih stavbah, kjer niso bili dosledni pri ločevanju odpadkov. Poudariti velja, da le v komenskih večstanovanjskih stavbah, ni bilo večjih problemom glede neločevanja odpadkov. Slabše ločevanje odpadkov je bilo zaznati v ostalih treh občinah. Tu so se zabojniki kaj kmalu začeli polniti, ob zabojnikih pa so se začele kopičiti vreče z mešanimi komunalnimi odpadki. S pomočjo kontrol in sodelovanja upravnikov stavb, Inšpektorata in redarstva pa smo postopoma dosegli izboljšanje ter večjo stopnjo ločevanja tudi pri gospodinjstvih v večstanovanjskih stavbah. Kot izvajalec obvezne gospodarske javne službe menimo, da smo dolžni gospodinjstvom zagotoviti enako obravnavo tako tistim v samostojnih stavbah kot tistih v večstanovanjskih stavbah, saj oboji plačujejo enako ceno odvoza odpadkov.

V letu 2015 smo nadaljevali z izvajanjem kontrol odpadkov.


Občina Komenda
 Komunarna uprava, Komenda 1

OPOZORILO O NEUSTREZNOSTI VSEBINE ZABOJNIKA ZA ODPADKE

KONTROLA ODPADKOV IZVEDENA DNE: _____

IDENTIFIKACIJSKA ŠT. ZABOJNIKA: _____

UGOTOVLJENE KRŠITVE:

Ob kontroli odpadkov je bilo ugotovljeno, da

- so poleg ostanka komunalnih odpadkov v zabojniku našli odpadki, ki jih ne smemo vrzati v zabojnik oz. ne smemo v zabojnik za ostane komunalnih odpadkov.
 - papir
 - plastična embalaža
 - steklenice
 - ploščice
 - različna embalaža
 - barvni odpadki
 - avtomobilski odpadki
 - kmetijski odpadki
 - elektronska oprema
 - druga:
- je zabojnik prepolnjen.

ODPRAVA KRŠITEV:

Odprava je potekala:

- 1. zabojnik čistili in jih obveščali o zabojniku na identifikacijski oznaki
- 2. zabojnik čistili in jih obveščali v občinski centru za okoljske zadeve o zabojniku
- 3. zabojnik čistili in jih obveščali v občinski centru za obrambo kmetstva in gozdarstva o zabojniku
- 4. druga:

V kolikor bomo pri posamezni gospodinjstvu opazili ponovno opaznih kršitev, vam zabojnik zabojnika ne bomo opazili, o tem pa bomo obvestili pristojno občinsko enotno službo. Posamezni občinski enotna služba in občinska enotna služba (KUP) d. d. občinski enotna služba občine Komenda za okoljske zadeve in občinska enotna služba občine Komenda za obrambo kmetstva in gozdarstva sta občini Komenda v ul. Broj 11, SI 13810A, 13810A, za občinske zadeve v ul. Broj 11, SI 13810A, 13810A, SI 13810A.

Te opozorilo je izdelano v skladu s Občinsko in občinsko upravljajočo službo občinske enotne službe, ki deluje na področju komunalnih odpadkov in odpadkov, ki jih ne smemo vrzati v zabojnik za ostane komunalnih odpadkov.

ZA KUP D. D. SEJANCA Komenda upr. enotni _____

V skladu z občinskimi odloki izvajamo kontrole odpadkov v zabojnikih z ostankom komunalnih odpadkov. Kontrole vršimo na dan odvoza odpadkov, kontrolira se, ali so poleg ostanka komunalnih odpadkov v zabojnikih tudi odpadki, ki jih je potrebno ločeno zbirati in odložiti bodisi na eko otok ali pripeljati na zbirni center. Kontrole v naseljih tudi ponovimo, pri čemer se ponovnim kršiteljem izda drugo opozorilo. Take kršitve pa sporočimo Medobčinskemu inšpektoratu in redarstvu. V letu 2015 smo dali poudarek na izvajanju kontrol pri večstanovanjskih stavbah.

Tako smo v letu 2015 izvedli naslednje kontrole:

Občina	Naselja, kjer je bila kontrola opravljena	Št. izdanih opozoril gospodinjskih samostojnih hišah	Št. izdanih opozoril večstanovanjskim stavbam (bloki)
Hrpelje-Kozina	Hrpelje, Kovčice, Obrov, Ritomeče, Rožice, Brezovica, Klanec pri Kozini, Petrinje, Brezovo Brdo, Javorje	49 opozoril	3 opozorila
Divača	Divača, Dolnje Ležeče, Senadole, Dolenja vas, Potoče, Gabrče, Laže, Senožče, Barka, Vareje, Misliče, Vatovlje, Artviže	42 opozoril	10 opozoril
Komen	Dolanci, Kodreti, Trebižani	6 opozoril	
Sežana	Brje, Dane pri Sežani, Dol pri Vogljah, Godnje, Dutovlje, Jakovce, Kopriva, Kreplje, Razguri, Skopo, Štorje, Tomaj, Veliki Dol, Voglje, Vrabče, Gorenje, Podbreže, Majcni, Lokev	95 (1. opozoril) 14 (2. opozorilo)	32 (1. opozorilo) 12 (2. opozorilo) 1 (3. opozorilo)

Izvedene kontrole so pokazale, da so le te pomembne, saj je ob rednih kontrolah izdanih manj opozoril kot v preteklosti. Kot potrebne so se izkazale tudi pri večstanovanjskih stavbah, saj so tudi po zaslugi kontrol, občani začeli bolj ločevati.

b) Pogodbena razmerja

S pravnimi subjekti se v skladu z občinskim odlokom sklepajo pogodbe o ravnanju z odpadki, saj morajo imeti uporabniki iz gospodarstva ločeno zbiranje odpadkov v celoti poskrbljeno posebej (sami) in se ne smejo posluževati ekoloških otokov. V letu 2015 se je število sklenjenih pogodb nekoliko povečalo, kar nekaj pa je bilo tudi prekinitev pogodb zaradi zaprtja podjetij ter neplačevanja storitev odvoza odpadkov. Slabo gospodarsko stanje v državi se tako kaže tudi na našem območju. Opažamo pa tudi vse več gospodarskih odpadkov na ekoloških otokih. Trenutno imamo sklenjenih 773 pogodb (v letu 2014 pa 758) o ravnanju z odpadki, od tega v **Občini Komen 68 (73 v letu 2014)**, v Občini Hrpelje-Kozina 157 (157 v letu 2014), v občini Divača 95 (100 v letu 2014), v občini Sežana 453 (428 v letu 2014). Opažamo, da se je v letu 2015 število pogodb povečalo samo v Občini Sežana, v ostalih treh pa ostalo nespremenjeno oz. celo zmanjšalo. Odpadke podjetij tako odvažamo s 769 različnih odjemnih mest, ki so opremljena s skupaj 1.734 različnimi zabojniki.

c) Ločeno zbiranje odpadkov

Obvezno ločeno zbiranje odpadkov se že od leta 2003 izvaja na celotnem oskrbovalnem območju. Vseh ekoloških otokov je trenutno 334. Državni normativ (500 oseb na ekološki otok) je še vedno precej presežen. Razmerje na našem območju je 69 oseb na en ekološki otok. V občini Komen je postavljenih 56 ekoloških otokov, normativ na prebivalca pa znaša 61 oseb na en ekološki otok. Na ekoloških otokih je postavljenih minimalno 6 zabojnikov za ločeno zbiranje papirja, plastenk, plastične embalaže, steklene embalaže, pločevink in bio odpadkov. Zabojniki se praznijo najmanj 1x tedensko, nekateri kraji pa tudi 2x tedensko. V poletnih mesecih smo, zaradi povečane količine plastične embalaže, na določene ekološke otoke dodali dodatne zabojnike.



V letu 2015 se je količina odpadkov zbranih na ekoloških otokih povečala kar za 12%, kar je zelo dober rezultat. Deloma tudi zaradi doslednejšega ločevanja odpadkov zaradi prehoda na praznjenje ostanka komunalnih odpadkov na 4 tedne.

Primerjava ločeno zbranih odpadkov z ekoloških otokov po letih:

VRSTA ODPADKA	2010	2011	2012	2013	2014	2015
papir	936.892	809.671	886.706	921.860	888.886	895.238
plastična embalaža	651.840	845.310	875.580	795.710	914.800	1.078.960
steklena embalaža	428.200	443.740	392.700	512.220	463.300	535.620
pločevinke	96.130	89.600	96.480	63.160	89.560	93.620
BIO odpadki	479.060	680.260	724.060	847.640	925.320	1.076.420
Skupaj	2.592.122	2.868.581	2.975.526	3.140.590	3.281.866	3.679.858
% poveč. v prim. s pret. letom		11%	4%	5,6%	4%	12%

Se pa na ekoloških otokih pogosto dogajajo tudi nepravilnosti, ko ljudje na ekološki otok odložijo odpadke, ki tja ne sodijo, in sicer mešane komunalne odpadke, kosovne odpadke, odsluženo elektronsko opremo, nevarne odpadke. Te odpadke, kot izvajalec obvezne javne službe in upravljavec ekoloških otokov redno čistimo in vzdržujemo. Tako smo v letu 2015 z ekoloških otokov počistili številne nepravilno odložene mešane komunalne odpadke, kosovne odpadke, elektronsko opremo nevarne odpadke:

Občina Divača: 43 čiščenj – 11.520 kg nepravilno odloženih odpadkov

Občina Hrpelje-Kozina: 51 čiščenj – 15.780 kg nepravilno odloženih odpadkov

Občina Komen: 34 čiščenj – 9.480 kg nepravilno odloženih odpadkov

Občina Sežana: 176 čiščenj – 56.860 kg nepravilno odloženih odpadkov

Za ta čiščenja so komunalni delavci porabili 2.064 delovnih ur.



Nadaljevali smo z ločenim zbiranjem odpadnih nagrobnih sveč, ki smo ga uvedli v letu 2010. Tako smo v letu 2015 v nadaljnjo predelavo oddali kar 24.420 kg.



Vse ločeno zbrane frakcije so bile odpeljane na CERO Sežana, kjer se jih je na pretovorni postaji pretovorilo v 30 m³ zabojnike. Nekatere frakcije (steklo, bio odpadki) nato nadaljujejo pot v predelavo brez dodatne obdelave na Cero Sežana, del frakcij (po dogovoru z embalažnimi družbami) pa se pred oddajo v predelavo še dodatno obdelata na sortirni liniji ter zbalira na stiskalnici (plastenke, plastična embalaža, papir, pločevinke).



Ločeno zbrane frakcije embalaže so bile oddane v sklopu družb za ravnanje z odpadki naslednjim embalažnim družbam: Slopak d.o.o., Interseroh d.o.o., Surovina d.o.o. in Unirec d. o. o., Embacom d. o. o. in Recikel d. o. o..V letu 2015 nismo imeli večjih težav z prevzemanjem embalaže.

d) Kosovni in nevarni odpadki

V letu 2015 je bila akcija zbiranja nevarnih in kosovnih odpadkov po naseljih izvedena enkrat, saj imajo občani možnost vse leto kosovne in nevarne odpadke brezplačno oddati v zbirnem centru za individualni dovoz odpadkov v Sežani (ob odlagališču) in v Komnu (pri čistilni napravi). Akcije so bile izvedene po predhodni najavi, ob sobotah. Po predvidenem urniku, se v naselje pripelje več vozil za odvoz odpadkov, saj se kosovni in nevarni odpadki že ob sami predaji ločeno prevzemajo (kovinski kosovni, leseni kosovni, hladilno-zamrzovalne naprave, nevarni odpadki, izrabljena EE oprema...).

V letu 2015 je bila akcija zbiranja nevarnih in kosovnih odpadkov po naseljih izvedena v spomladanskih mesecih in sicer ob sobotah po predhodnem razporedu.
Občina Komen 18.04.2015, 25.04.2015, 09.05.2015

Po nekaj letnem zniževanju količine zbranih kosovnih odpadkov, se je v letu 2015 dovoz na akcijah kosovnih in nevarnih odpadkov ter dovoz v zbirne centre povečal, v primerjavi z letom 2014 za 7%.

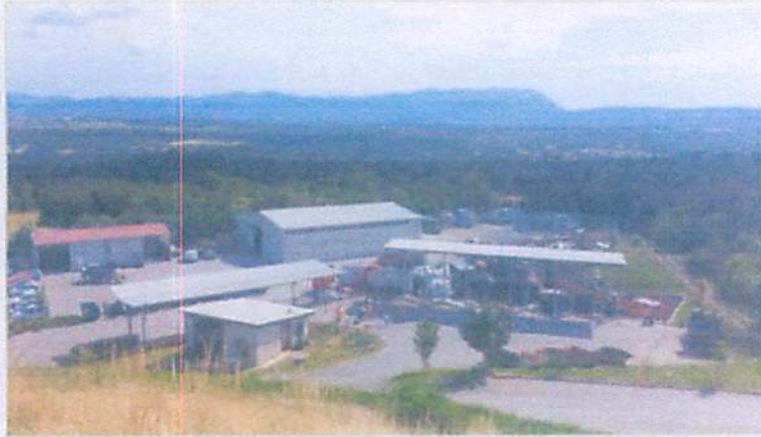
Kosovni odpadki zbrani v okviru akcij in zbirnih centrov:

VRSTA ODPADKA	2013	2014	2015
kovinski kosovni odpadki	172.580	192.960	196.500
nekovinski kosovni odpadki (gume, trda plastika, ostanek)	83.860	12.440	28.290
Električna in elektronska oprema	58.856	65.020	89.670
Nevarni odpadki	80.096	56.120	36.537
Skupaj	395.392	328.554	350.997
% povečanja v primerjavi s preteklim letom		-17%	7%

e) Predstavitev dela na Centru za ravnanje z odpadki Sežana (CERO Sežana)

KSP d. d. Sežana je upravljavec CERO Sežana, to je center za ravnanje z odpadki, ki v svoji funkcionalnosti združuje več enot:

- vstopno postajo,
- pretovorno postajo,
- zbirni center,
- sortirno linijo s stiskalnico,
- manipulativni in skladiščni plato,
- odlagališče.

**Vstopna postaja:**

Vsako vozilo, ki pripelje na CERO se najprej zaustavi na vstopni postaji, kjer se izvrši tehtanje, kontrola in evidenca.

Pretovorna postaja in sortirna linija:

Ločeno zbrane frakcije z ekoloških otokov in gospodarstva se usmeri na pretovorno postajo, kjer se jih pretovori v 33 m³ zabojnike. Steklo in bio odpadki nato nadaljujejo pot v predelavo brez dodatne obdelave na Cero Sežana. Določeni deli frakcij pa se pred oddajo v predelavo še dodatno obdelajo na sortirni liniji ter zbalirajo na stiskalnici.

Papir in karton:

- papir – recikliranje
- kartonska embalaža – recikliranje

Plastična embalaža:

- HDPE votla embalaža – recikliranje
- HDPE zaboji – recikliranje
- PP zaboji – recikliranje
- LDPE folije – recikliranje
- MOPE (mešana odpadna plastična embalaža) – energetska izraba (RDF/SRF)

Plastenke:

- ločene po barvah – recikliranje

Pločevinke in konzerve:

- Fe-embalaža (železne) – recikliranje
- Embalaža iz aluminija – recikliranje

Ločeno zbrane frakcije, smo dolžni brezplačno oddajati v verigo prevzemnikov embalažnih družb. Storitve sortiranja in baliranja pa nam prevzemniki plačajo.





Zbirni center za individualni dovoz odpadkov:

Občani, ki sami pripeljejo kosovne ali nevarne odpadke in druge ločene frakcije, jih odložijo v različne označene zabojnike v okviru zbirnega centra, izrabljena elektronska oprema se hrani v skladiščnem objektu, hladilno-zamrzovalne naprave v posebnem zabojniku, ker se tudi ločeno oddajajo.



Manipulativni plato:

Na manipulativnem platu poteka mehanska obdelava ostanka komunalnih odpadkov, ki je namenjen odlaganju na odlagališče. Ostanek komunalnih odpadkov tako najprej potuje v drobilec odpadkov, ki je namenjen drobljenju mešanih komunalnih odpadkov. Ko so odpadki zmleti nadaljujejo pot skozi mobilno rotacijsko sito. Odpadki se s presejevanjem ločijo na težko in lahko frakcijo. Lahka frakcija nadaljuje pot v oddajo za energetske izrabo, težjo frakcijo pa odložimo na odlagalno polje. V letu 2015 smo tako iz ostanka komunalnih odpadkov s mletjem in presejanjem izločili 364.920 kg lahke frakcije, ki smo jo v energetske izrabo morali oddati proti plačilu. S takim načinom obdelave ostanka komunalnih odpadkov pred odlaganjem smo zaključili s 31.12.2015, saj se je s tem dnevom uradno prenehalo odlagati odpadke na odlagališče v okviru CERO Sežana.



Sicer se drobilec uporablja tudi za mletje nekovinskih kosovnih odpadkov in lesa ter zelenega odreza, ki se zbirajo na akcijah kosovnih odpadkov ter v zbirnih centrih. V ta namen ju bomo tudi uporabljali v letu 2016.

Skladiščni plato:

Skladiščni plato je namenjen skladiščenju različnih zbranih sortiranih odpadkov namenjenih nadaljnji oddaji v predelavo.



V fazi pridobivanja OVD-ja smo se na ARSU uskladili, da izvajamo vse manipulacije z ločeno zbranimi frakcijami in mešanimi komunalnimi odpadki le na asfaltiranih površinah, ki imajo urejen zajem odpadnih voda. Kar pomeni, da moramo dokončno urediti še preostali del reciklažnega dvorišča, ki je sedaj izveden v makadamski izvedbi in ga uradno ne smemo uporabljati. Za Končno ureditev dvorišča CERO je izdelan PGD s projektantsko oceno celotne investicije in pridobljeno gradbeno dovoljenje.

Ureditev dvorišča funkcionalno vključuje objekte, s katerimi pokrijemo ravnanje z vsemi odpadki, ki jih sprejemamo na območju vseh štirih občin. Z izgubo lastnega odlagališča nastanejo novi logistični problemi in spreminjanje delovnega procesa. Izvedba ureditve površin je tako nujna, saj bomo zaradi pretovarjanja vseh zbranih odpadkov v nadaljnjo obdelavo in odlaganje potrebovali več površin. Pretovorna postaja bo služila za zbiranje ostanka odpadkov, azbesta ter kosovnih odpadkov za odvoz v obdelavo in odlaganje. Prav tako potrebujemo večjo asfaltirano površino za sortiranje kosovnih odpadkov. Za sortirane kosovne odpadke bomo plačali nižjo ceno prevzema v obdelavo in uničenje.

Celotno investicijo smo razdelili na dva funkcionalna sklopa:

- v 1. fazi bi postavili nadstrešnico 1 ter celoten asfalten plato z meteornim odvajanjem.
- v 2. fazi bi postavili še nadstrešnico 2, 3 in 4.

Ureditev manipulativnega platoja mora biti izvedena do konca leta 2017, v skladu z novo Uredbo o odpadkih (UL RS št. 37/15)

Projektantska ocena in fazna razdelitev celotne investicije:

POSTAVKA	OCENA STROŠKA	VIRI FINANCIRANJA – DELEŽ OBČIN			
		SEŽANA	DIVAČA	KOMEN	HRPELJE-KOZINA
CERO					
KONČNA UREDITEV DVORIŠČA CERO	589.000,00				
1. FAZA - 2016 - izvedba	294.000,00	163.611,00	45.158,40	37.602,60	47.628,00
2. FAZA - 2017 - izvedba	295.000,00	164.167,50	45.312,00	37.730,50	47.790,00
Nadzor 1. faza	4.410,00	2.454,17	677,38	564,04	714,42
Nadzor 2. faza	4.425,00	2.462,51	679,68	565,96	716,85
SKUPAJ	597.835,00	332.695,18	91.827,46	76.463,10	96.849,27

1. Faza končne ureditve dvorišča CERO v letu 2016, zajema izvedbo boksov z nadstrešnico cca 400 m² z betonsko podlago ter dokončno asfaltiranje celotnega dvorišča ter ureditvijo odvodnjavanja na oljne lovilce in ponikovalnico. Predlog dokončne ureditve reciklažnega dvorišča je priložen v pregledni situaciji.

Izvajanje investicijskih del v letu 2016 je predstavljeno v spodnji tabeli:



POSTAVKA	OCENA STROŠKA	VIRI FINANCIRANJA - DELEŽ OBČIN			
		SEŽANA	DIVAČA	KOMEN	HRPELJE-KOZINA
CERO					
KONČNA UREDITEV DVORIŠČA CERO	298.410,00	166.065,17	45.835,78	38.166,64	48.342,42
1. FAZA - 2016 - Izvedba	294.000,00	163.611,00	45.158,40	37.602,60	47.628,00
Nadzor 1. faza	4.410,00	2.454,17	677,38	564,04	714,42
SKUPAJ	298.410,00	166.065,17	45.835,78	38.166,64	48.342,42

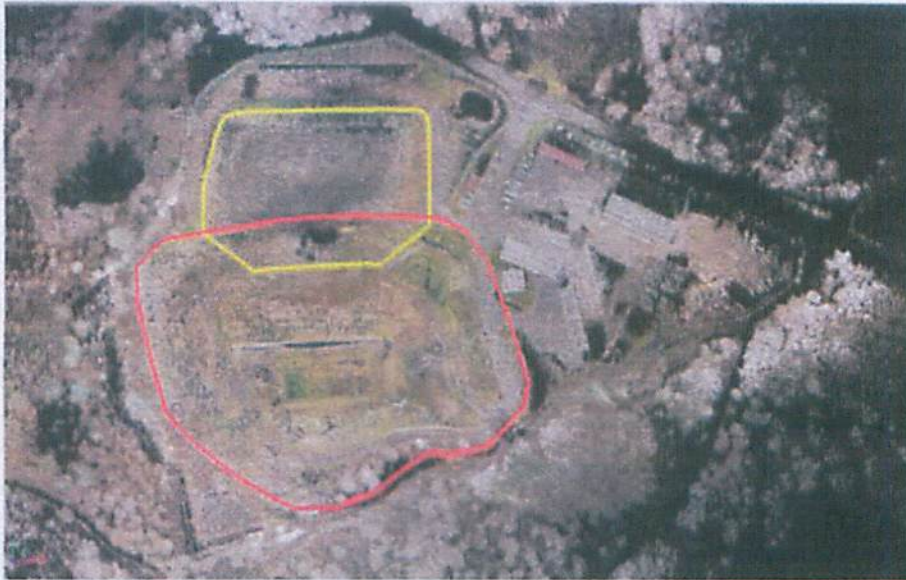
Odlagališče nenevarnih odpadkov:

V Okoljevarstvenem dovoljenju so zapisane vse obveznosti, ki jih moramo kot upravljalec Centra za ravnanje z odpadki izpolnjevati. Dovoljenje vsebuje naslednje sklope obveznosti:

- vrste in količine odpadkov za obdelavo in odlaganje,
- okoljevarstvene zahteve za ravnanje z odpadki,
- okoljevarstvene zahteve za odlagališče odpadkov,
- zahteve za obratovanje odlagališča,
- dopustne mejne vrednosti za odlaganje odpadkov na odlagališče,
- zahteve v zvezi s finančnim jamstvom,
- obveznosti v zvezi z izvajanjem obratovalnega monitoringa in poročanja (meteorološke meritve, meritve parametrov onesnaženosti podzemne vode z nevarnimi snovmi, monitoring pregledov telesa naprave in delovanje drugih tehničnih objektov te naprave, obveznosti obveščanja o spremembah vplivov na okolje, obveznosti vodenja evidenc, obveznosti poročanja)
- okoljevarstvene zahteve za obdelavo odpadkov
- okoljevarstvene zahteve za emisije snovi v zrak
- zahteve v zvezi z emisijami snovi in toplote v vode
- okoljevarstvene zahteve za emisije hrupa
- ukrepi za čim višjo stopnjo varstva okolja kot celote ter zmanjševanje tveganja ob nesrečah in obvladovanje nenormalnih razmer,
- obveznost obveščanja o spremembah,
- čas veljavnosti dovoljenja.

Odpadki, ki so namenjeni odlaganju se odložijo na aktivno odlagalno polje. Odlagališče za nenevarne odpadke Sežana je sestavljeno iz že zaprtega dela odlagališča, na katerem je odlaganje že zaključeno, površina odlagališča pa že zatravljena in na vrhu zaključena z biofiltrom. Aktivno odlagalno polje pa je polje (5.735 m² površine) na katerem se trenutno odlagajo odpadki. Dnevno se odpadke komprimira s kompaktorjem ter posamezne plasti odpadkov prekriva s plastmi zemljine in kamenja.

Tlorisna površina	Količina	Enota
Staro odlagalno polje 	15 395	m ²
Novo odlagalno polje 	5 735	m ²
Skupna tlorisna površina	19 583	m ²



Celotno območje odlagališča pokriva približno 3,6 ha. Odlagalnemu prostoru pa je namenjeno skoraj 2 ha celotne površine.



3D ploskovni model odlagališča, 07.01.2016 (izvajalec DFG Consulting d. o. o.)

Kapacitete na odlagališču in časovna razmejitev:

Tabela 2: Kapacitete na odlagališču in časovna opredelitev

Redni št.	Datum	Ime polja	Površina [m ²]	Masa odpadkov [t]	Datum izmere	Število dni med izmerama	Masa odpadkov [t]	Zasedena kapaciteta [t]	Prosta kapaciteta [t]	Razpoložljiva kapaciteta [t]	Datum zaplnitve	Predviden datum zaplnitve
1	01.01.2009		5.735	0	01.01.2009	0	0	0	0	0		
2	31.12.2009		5.735	25.916	31.12.2009	0	25.916	25.916	0	0		
3	31.12.2010		5.735	31.751	31.12.2010	0	31.751	31.751	0	0		
4	31.12.2011		5.735	37.586	31.12.2011	0	37.586	37.586	0	0		
5	31.12.2012		5.735	43.421	31.12.2012	0	43.421	43.421	0	0		
6	31.12.2013		5.735	49.256	31.12.2013	0	49.256	49.256	0	0		
7	31.12.2014		5.735	55.091	31.12.2014	0	55.091	55.091	0	0		
8	31.12.2015		5.735	60.926	31.12.2015	0	60.926	60.926	0	0		
Skupaj												
1 - 25.916 2 - 31.751 3 - 37.586 4 - 43.421 5 - 49.256 6 - 55.091 7 - 60.926												

Razlaga stolpcev v tabeli 2:

- 1 - zaporedna meritev,
- 2 - datum konca obdobja (koledarsko leto),
- 3 - ime odlagalnega polja,
- 4 - površina odlagalnega polja,
- 5 - masa odloženega materiala v obdobju (koledarsko leto),
- 6 - masa odloženega materiala v obdobju na dan,
- 7 - datum terenske izmere,
- 8 - število dni med terenskima izmerama,
- 9 - masa odloženega materiala v obdobju med dvema terenskima izmerama,
- 10 - zasedena kapaciteta odlagališča od začetka odlaganja,
- 11 - skupna gostota materiala,
- 12 - prosta kapaciteta do projektirane višinske kote,
- 13 - razpoložljiva kapaciteta izražena v tonah ob predpostavljeni gostoti,
- 14 - število dni do zaplnitve ob predpostavljenem trendu dovoza materiala na odlagališče,
- 15 - predviden datum zaplnitve ob predhodnih predpostavkah.

(izsek iz Tehničnega poročila o topografiji območja odlagališča - DFG Consulting d. o. o., 29.02.2016)

Stanje odlagališča – novo odlagalno polje v letu 2015

STANJE ODLAGALIŠČA				
		Volumen [m ³]	Površina [m ²]	Količina [t]
Zapolnjeno	1.1.	25.916	5.735	28.043
Prosto	1.1.	17.272	5.735	18.904
Prosto	31.12.	14.363	5.735	14.748

Na novo odlagalno polje je naročnik začel odlagati v letu 2009. Izračunana dolgoletna gostota odloženih odpadkov od leta 2009-2015 (1,027 t/m³) kaže na to, da naročnik optimalno zbira odpadke. Opaziti je, da se je v zadnjih treh letih zaradi uvedbe novega postopka obdelave odpadkov bistveno zmanjšala količina materiala odloženega na odlagalno polje. Kljub temu je ocenjena gostota obdelanih in odloženih odpadkov v letu 2015 (0,386 t/m³) nižja kot v prejšnjih letih, kar je najverjetneje posledica slabšega kompaktiranja in planiranega zapiranja odlagališča.

Ob predpostavki povprečnega dovoza odpadkov ter optimalni učinkovitosti kompaktiranja bo na novo odlagalno polje možno odlagati odpadke še do konca leta 2018.

(izsek iz Tehničnega poročila o topografiji območja odlagališča - DFG Consulting d. o. o., 29.02.2016)

Dno odlagalnega polja je grajeno v skladu z zakonodajo z vsemi varovalnimi plastmi (mineralne kamnine, geotekstil, plastične folije ...), prav tako je urejen sistem zajema in odvajanja izcednih in meteornih voda ter zajema odlagališčnih plinov s plinjaki. V skladu z zahtevami zakonodaje pa na odlagališču za nenevarne odpadke Sežana izvajamo tudi vse potrebne monitoringe (zrak, vode, sortime analize, spremljanje vremenskih parametrov...).

Na odlagališču so se opravljali tudi vsi zakonsko predpisani monitoringi in ocene odpadkov. Oceno odpadkov za mešane komunalne odpadke izvajamo v skladu z zakonodajo; dvakrat letno oziroma vsakih 2.000 ton odloženih mešanih komunalnih odpadkov. Z oceno odpadka se ugotavlja posamazne deleže odpadkov, predvsem pa delež biorazgradljivih odpadkov, ki so še v odpadkih. Zakonodaja predpisuje zmanjševanje tega. V letu 2015 so bili rezultati zelo dobri. V prvi oceni odpadkov, ki smo jo izvedli v mesecu juniju, je bil delež biorazgradljivih odpadkov 14 %. Druga ocena odpadka je bila opravljena v mesecu novembru in delež biorazgradljivih odpadkov je bil 12 %.

Tudi v letu 2015 smo na posebno odlagalno polje odlagali azbestne odpadke. Azbestne odpadke je potrebno za prevoz do deponije tudi pravilno pripraviti, in sicer morajo biti ti oviti v folijo oz. v vrečah, da se pri prevozu prepreči uhajanje azbestnih vlaken v okolje. Izvajalec (KSP d. d. Sežana) je dolžan odpadke, ki vsebujejo azbest sproti zasipati. Gradbenih odpadkov večjih količin se na CERO Sežana ne sprejema, sprejema se zgolj manjše količine odpadkov, ki nastanejo npr. pri obnovi stanovanja (kopalnica, ploščice ...), ki pa se porabijo za prekrivko oz. morebitna druga urejanja odlagališča.

Viški izcedne vode

Leto 2015 je bilo precej sušno. Po podatkih iz meteorološke postaje Tomaj-Godnje je v letu 2015 na našem območju padlo 950,90 mm padavin.

Mesec	Količina padavin (mm)
januar	67,50
februar	28,00
marec	77,30
april	35,10
maj	60,90
junij	89,50
julij	84,90
avgust	137,20
september	113,90
oktober	222,90
november	31,60
december	2,10
SKUPAJ	950,90

Količina padavin je bila sicer precej nižja od količine padavin v letu 2014, toda kljub temu smo, v skladu z OVD, na čistilno napravo Barje odpeljali 49.600 kubičnih metrov izcedne vode.

Prenehanje obratovanja odlagališča v Sežani

Z 31.12.2015 smo na odlagališču za nenevarne odpadke Sežana prenehali z odlaganjem odpadkov. Zapiranje odlagališča in ukrepi po zaprtju odlagališča se bodo izvajali skladno s 33., 51. in 52. členom Uredbe o odlagališčih odpadkov (UL RS št. 10/2014).

Najpomembnejši del zapiranja odlagališča je izgradnja prekrivnega sloja odlagališča, tako imamo v Načrtu zapiranja predviden prekrivni tesnilni sloj, skupne debeline min. 2,5 m.

Prekrivni tesnilni sloj ob zaključku odlaganja odpadkov na območju aktivnega odlagalnega polja bo:

Zahteve iz Uredbe o odlagališčih odpadkov	Prekrivni tesnilni sloj ob zaključku odlaganja odpadkov na odlagališču nenevarnih odpadkov Sežana
Plast za odplinjanje	Plinopropustni grobozrnati material v debelini več kot 50 cm, ki hkrati deluje kot izravnalna plast
Mineralna tesnilna plast	Mineralna plast 2x po 25 cm v zbitem stanju 95% z gostoto po Proctorju ali GCK bentonitna membrana 5500 g/m ²
Drenažni sloj >50cm	Gramoz s propustnostjo $k > 1 \cdot 10^{-2} \text{ m/s}$ ali Geokompozit T = 35kN
Rekultivacijska plast >100cm	Zemeljski material oz. kompost primeren za rekultivacijo debeline več kot 100cm za zatravitev

V letu 2010 so vse štiri kraško brkinske občine potrdile zbiranje Finančnega jamstva v ceni za odlaganje odpadkov. Zbrana sredstva so se zbirala na posebnem računu, ki je tudi podlaga za pridobitev bančne garancije, ki smo jo dolžni letno obnavljati za ministrstvo za okolje in prostor. Višina sredstev, ki so se zbrala do konca leta 2015 znašajo cca 950.000,00 eur. Zbrana sredstva se bodo koristila za fizično zaprtje odlagališča (prekritje), za ukrepe, ki jih določi ministrstvo (spremljanje okoljskih vplivov) v skladu z uredbo za obdobje 30 let ter stroškov zagotavljanja bančne garancije.

v EUR

Ukrep	1. leto zapiranja	Ostalih 30 let	Skupaj
Izvajanje vseh okoljskih monitoringov	31.500	400.000	431.500
Zapiranje odlagališča	300.000	0	300.000
Vzdrževanje zaprtega odlagališča	0	300.000	300.000
Strošek bančnih garancij	5.000	40.000	45.000
Skupaj	336.500	740.000	1.076.500

f) Ostale aktivnosti ravnanja z odpadki

Dejavnost ravnanja z odpadki je zahtevala še veliko ostalega »dela na terenu«, oskrbe oz. dodeljevanja zabojnikov, kontrol odpadkov, odzivanje na različne pripombe, želje in priporočila občanov ter poslovnih subjektov, ugotavljanja nepravilnosti pri ravnanju z odpadki... Pritožbe in pripombe smo reševali sproti, v glavnini pa so bile to prošnje po dodajanju oz. povečanju števila ekoloških otokov, dodajanju zabojnikov za plastično embalažo, nepotrebnosti zabojnikov za bio odpadke, pritožbe glede prevzemnega mesta za prevzem ostanka komunalnih odpadkov, nekaj pa je bilo vprašanj, kam sodijo določene vrste odpadkov. Vse pritožbe in vprašanja smo reševali sproti.

Prav tako je dejavnost zahtevala veliko »pisarniškega dela« ter različnih spremljanj in nadziranja. Celotni tok odpadkov je potrebno spremljati s tehtalnimi listi, evidenčnimi listi, enkrat letno pa o vseh sprejetih, odloženih, predanih odpadkih poročati Agenciji RS za okolje. Pripravljati je potrebno številne vloge, programe, plane, načrte (letni programi izvajanja gospodarskih javnih služb, program ravnanja z ločenimi frakcijami, načrt ravnanja z odpadki, poslovnik odlagališča, letno poročilo ...). V sklop pisarniškega dela lahko uvrstimo tudi vodenje številnih evidenc in katastrov (evidence povzročiteljev odpadkov (gospodinjstva, gospodarstvo, zabojniki, ekološki otoki, število oseb) ...

g) Zbirni center Komen

Zbirni center za individualni dovoz odpadkov v Komnu, se nahaja ob cesti za Volčji Grad. Tako občanom ni potrebno čakati na enkrat letno akcijo zbiranja kosovnih in nevarnih odpadkov ali pa odpadke voziti na zbirni center v Sežano, temveč jih lahko sproti čez celo leto oddajo v zbirnem centru Komen. Po večini občani prinašajo kosovne odpadke, kovinske odpadke, izrabljeno elektronsko in električno opremo, onesnaženo embalažo z nevarnimi snovmi ter drugo embalažo. Zbirni center v Komnu je odprt tri-krat tedensko, in sicer v torkih od 9h do 13h, četrtek od 14h do 17h in sobotah od 9h do 13h. Tudi v preteklem letu so se ga nekateri občani pridno posluževali.



h) Obveščanje in osveščanje

Tudi v letu 2015 smo velik poudarek dali obveščanju in osveščanju občanov. Gospodinjstva smo obveščali z dopisi na dom, prek naše spletne strani, redno smo objavljali prispevke v lokalnih glasilih vseh štirih občin, kot novost pa smo pričeli oglaševati tudi v mesečniku Kraški utrip. V mesecu decembru 2015 smo vsem gospodinjstvom na dom poslali nove zbirne kartice z navodili za ločeno zbiranje ter novim urnikom odvoza ostanka komunalnih odpadkov za leto 2016, kjer smo kot novost natisnili tudi kupone, ki jih občani potrebujejo za oddajo odpadkov na akciji zbiranja kosovnih in nevarnih odpadkov ter kupone za oddajo odpadkov na zbirnem centru. Poleg tega je prehod na 4 tedenski odvoz zahteval veliko obveščanja v občinskih glasilih ter na naši spletni strani.

Nadaljevali smo tudi delo s šolami in vrtci. V letu 2015 smo imeli večji poudarek na izobraževanju po šolah, z organizacijo delavnic v spomladanskem času po posameznih razredih. Odzvali smo se tudi na povabila v enote Vrta Sežana. Poleg tega smo nižje razrede obdarili s knjižicami o ravnanju z odpadki.



Nekateri višji razredi osnovnih šol pa so nas obiskali na Centru za ravnanje z odpadki, kjer smo jim predstavili naše delo in pot odpadkov.





Trudimo se šole zainteresirati k sodelovanju, vsako leto pa jih tudi s čim obdarimo.

V letu 2015 smo s šolami nadaljevali tudi na področju zbiranja starega papirja, šole akcije izvedejo na šolah, pri čemer jim ponudimo 5m³ zabojnike za zbiranje, zbran papir pa jim odkupimo.

1.2 KOLIČINE ODPADKOV V LETU 2014

VSI ZBRANI ODPADKI:

Na območju vseh štirih občin (Divača, Komen, Hrpelje-Kozina, Sežana), je bilo v letu 2015 skupaj zbranih ter obdelanih ali odloženih 7.706.825 kg odpadkov. Od tega 5.245.330 kg posredovanih v predelavo, kar predstavlja 68,06 %, medtem ko je bilo na odlagališče odloženih 2.740.210 kg odpadkov.

	2014 (v kg)	2015 (v kg)	% poveč. oz. zmanjš. v primerjavi z letom 2014
Vsi zbrani odpadki	7.503.356	7.706.825	2,71%
Odpadki oddani v predelavo	4.763.146	5.245.330	10,12%
Odloženi odpadki na odlagališče	2.740.210	2.461.495	-10,17%
% ločeno zbranih frakcij	63,48%	68,06 %	4,58%

Iz tabele je razvidno, da smo v letu 2015 povzročili za 2,71 % več odpadkov kot v letu 2014. Poleg rahlo večje količine zbranih odpadkov, moramo omeniti predvsem veliko povečanje odpadkov oddanih v predelavo, ki se je v primerjavi z letom 2014 povečalo za 10,12 %. Predvsem moramo izpostaviti zmanjšanje količine odloženih odpadkov. Zmanjšanje za dobrih 10% v primerjavi z letom 2014, je predvsem posledica spremenjenega odvoza mešanih komunalnih odpadkov, ki se sedaj opravlja približno na štiri tedne.

ODPADKI ODDANI V PREDELAVO:

V letu 2015 smo zbrali in v predelavo oziroma varno odstranitev oddali 5.245.330 kg odpadkov:

VRSTA ODPADKA	SKUPNA KOLIČINA ODPADKOV V LETU 2015 (V KG)	ODPADKI ZBRANI V OBČINI KOMEN V LETU 2015 (V KG)
Akumulatorji	1.135	124
Biorazgradljivi odpadki	186.730	20.447
Električna in elektronska oprema	89.670	9.819
Gradbeni odpadki	182.620	19.997
Gradbeni odpadki, ki vsebujejo azbest	99.110	10.853
Kovinski kosovni odpadki	196.500	21.517
Kuhinjski organski odpadki	1.076.420	117.868
Lahko gorljiva frakcija (izločena iz MKO)	364.920	39.959
Lesena embalaža in neonesnažen odpadni les	385.340	42.195
Nekovinski kosovni odpadki, izrabljene avtomobilske gume, trda plastika	28.290	3.098
Nevarni odpadki	36.537	4.001
Odpadne nagrobne sveče	24.420	2.674
Papir in karton	895.238	98.029
Plastična embalaža	1.078.960	118.146
Pločevinke	37.620	4.119
Ravno steklo	20.440	2.238
Steklena embalaža	535.620	58.650
Zemlja in kamenje	5.760	631
skupaj	5.245.330	574.364

Primerjava ločeno zbranih odpadkov z ekoloških otokov po letih (vse štiri občine):

VRSTA ODPADKA	2010 (kg)	2011 (kg)	2012 (kg)	2013 (kg)	2014 (kg)	2015
papir	936.892	809.671	886.706	921.860	888.886	895.238
plastična embalaža	651.840	845.310	875.580	795.710	914.800	1.078.960
steklena embalaža	428.200	443.740	392.700	512.220	463.300	535.620
pločevinke	96.130	89.600	96.480	63.160	89.560	37.620
BIO odpadki	479.060	680.260	724.060	847.640	925.320	1.076.420
Skupaj	2.592.122	2.868.581	2.975.526	3.140.590	3.281.866	3.625.873
% poveč. v prim. s pret.letom		11%	4%	6%	4%	10%

Iz zgornje tabele je razvidno, da se je naraščanje ločeno zbranih frakcij v primerjavi s povečanju v preteklih letih še povečalo. V primerjavi z letom 2014 za 10%. Predvsem sta se povečala količina zbranih biološko razgradljivih kuhinjskih odpadkov in plastične embalaže.

Tudi v letu 2015 smo z nekaterimi šolami sodelovali v akcijah zbiranja starega papirja, katerega smo jim odkupili.

Na odlagališče nenevarnih odpadkov smo v letu 2015 odložili 2.461.495 kg nenevarnih odpadkov:

VRSTA ODPADKA	SKUPNA KOLIČINA ODPADKOV V LETU 2015 (V KG)	KOLIČINA ODPADKOV ZBRANIH V OBČINI KOMEN V LETU 2015 (V KG)
Ostanek kom. odpadkov	2.261.295	247.612
Drugi tovrstni odpadki	30.740	3.366
Odpadki pri čiščenju cest	164.700	18.035
Ostanki z grabelj in sit	4.760	521
SKUPAJ	2.461.495	269.534

Tudi v letu 2015 se nadaljuje trend zmanjšanja ostanka komunalnih odpadkov na račun povečanja ločenega zbiranja, kar pomeni, da se količina odpadkov, ki jih odložimo na odlagališču iz leta v leto manjša. Letošnje zmanjšanje količine odloženih odpadkov je še toliko boljši rezultat, glede na to, da se je količina vseh zbranih odpadkov nekoliko povišala. Dober rezultat gre pripisati dodatnemu izločanju lahke frakcije pred odlaganjem ostanka komunalnih odpadkov in 4 tedenskemu odvozu ostanka komunalnih odpadkov, ki ima za posledico večje ločevanje pri občanih.

Odpadki odloženi na odlagališče po letih:

VRSTA ODPADKA	TEŽA V KG/LETO						
	2009	2010	2011	2012	2013	2014	2015
Odpadki odloženi na odlagališče	6.764.480	4.768.670	3.655.490	3.486.850	3.083.080	2.740.210	2.461.495
% zmanjš. v prim. s pret. letom		-30%	-23%	- 5%	-12%	-11%	-10 %

Kosovni odpadki zbrani v okviru akcij in zbirnih centrov (v kg):

VRSTA ODPADKA	2009	2010	2011	2012	2013	2014	2015
kovinski kosovni odpadki	283.362	392.100	237.100	195.912	172.580	192.960	196.500
nekovinski kosovni odpadki (gume, trda plastika, ostanek)	113.324	243.600	117.742	188.853	83.860	12.440	28.290
Električna in elektronska oprema	56.269	67.674	81.504	56.584	58.856	65.020	89.670
Nevarni odpadki	22.851	36.609	63.065	68.986	80.096	56.120	36.537
Skupaj	475.806	739.983	499.411	510.335	395.392	328.554	350.997
% povečanja v primerjavi s preteklim letom		56%	-33%	2%	-23%	-17%	7%

1.3 FINANČNO POROČILO

IZKAZ POSLOVNEGA IZIDA ZA LETO 2015

Gospodarska javna služba ravnanje s komunalnimi odpadki v občini KOMEN

	v EUR
1. Čisti prihodki od prodaje	229.464
Prihodki od odpadkov -gospodinjstva	166.971
Prihodki od odpadkov -gospodarstvo	41.870
Prihodki od trženja surovin	13.182
Drugi prihodki od storitev	7.440
2. Sprememba vred.zalog proizvodov in nedokon.proizv.	0
3. Usredstveni lastni proizvodi in lastne storitve	0
4. Drugi poslovni prihodki (s prevred.poslovnimi prihodki)	0
Skupaj poslovni prihodki	229.464
5. Stroški blaga, materiala in storitev	80.045
a) Nabav.vred.prodanih blaga in mat. ter stroški porab.mat.	21.614
- pogonsko gorivo	12.172
- material -varstvo pri delu	1.080
- material za vzdrževanje OS	1.484
- drobni inventar	2.404
- ostali material (voda, elek.,pisarniški,pomožni...)	4.473
b) Stroški storitev	58.432
- najemnine (javna infrastruktura, kompaktor)	19.968
- zavarovalnine	2.541
- poštno storitve	3.718
- vzdrževanje računalniške opreme	1.762
- vzdrževanje osnovnih sredstev	9.521
- ostale storitve (monitoringi, predaja odpadkov...)	20.922
6. Stroški dela	122.652
a) Stroški plač	122.652
7. Odpisi vrednosti	31.613
a) Amortizacija	28.241
b) Prevrednotovalni poslovni odhodki pri osnovnih sredstvih	1.692
c) Prevrednotovalni poslovni odhodki pri obratnih sredstvih	1.680
8. Drugi poslovni odhodki	863
a) dolgoročne rezervacije	0
b) drugi stroški in poslovni odhodki	863
Izid iz poslovanja	-5.709
9. Finančni prihodki	278
10. Finančni odhodki	674
11. Izredni prihodki	50
12. Izredni odhodki	0
Poslovni izid	-6.055
13. Davek iz dobička	0
Čisti poslovni izid obračunskega obdobja	-6.055