

Številka: 410- 0021/2021 (04)  
Datum: 12. 4. 2021

## K TOČKI 5

### OBČINSKI SVET OBČINE RADLJE OB DRAVI

- ZADEVA:** OBRAVNAVA POROČILA JAVNEGA PODJETJA KANALIZACIJA IN ČISTILNA NAPRAVA RADLJE d.o.o. za leto 2020 in POTRDITEV GOSPODARSKEGA PLANA JAVNEGA PODJETJA ZA LETO 2021
- PREDLAGATELJ:** mag. Alan Bukovnik, župan
- GRADIVO PRIPRAVIL:** Toni POTNIK, direktor javnega podjetja
- POROČEVALEC:** Toni POTNIK, direktor javnega podjetja
- PREDLOG OBRAVNAVAL:** Odbor za gospodarstvo, gostinstvo, turizem in gospodarske javne službe in Odbor za prostorsko planiranje, komunalno infrastrukturo, varstvo okolja ter naravne in kulturne dediščine
- PRAVNA PODLAGA:** 11. člen Odloka o ustanovitvi Javnega podjetja Kanalizacija in čistilna naprava Radlje d.o.o. (MUV, številka 24/2019 uradno prečiščeno besedilo UPB2)
- OCENA STANJA:  
RAZLOGI ZA SPREJEM:** Občinski svet Občine Radlje ob Dravi mora biti seznanjen s poslovanjem in načrtovanjem javnega podjetja, katerega ustanovitelj je Občina Radlje ob Dravi
- PREDLOG  
REŠITVE/OBRAZLOŽITEV:** Na podlagi 11. člena Odloka o ustanovitvi Javnega podjetja Kanalizacija in čistilna naprava Radlje d.o.o. (MUV, številka 24/2019 uradno prečiščeno besedilo UPB2), ki določa, da o poslovnem poročilu direktorja in gospodarskem planu javnega podjetja odloča občinski svet, ki je poleg nadzornega sveta in direktorja, organ javnega podjetja, je javno podjetje posredovalo poročilo in plan v obravnavo na občinski svet.
- MNENJE  
SLUŽBE:** STROKOVNE Poročilo je pripravil zakoniti zastopnik javnega podjetja in strokovne službe občine ocenjujemo, da je pripravljeno v skladu z zakonodajo.

**PRIMERJAVA Z DRUGIMI  
OBČINAMI:**

Poročila javnih podjetij in gospodarski plan tudi v drugih občinah potrjujejo, v kolikor je občina njihov ustanovitelj oz. družbenik.

**OCENA FINANČNIH  
POSLEDIC:**

Potrditev poročil nima finančnih posledic za proračun občine. Predviden plan javnega podjetja za leto 2021 pa je predviden in sprejet s proračunom Občine Radlje ob Dravi za leto 2021.

**PREDLOG SKLEPA:**

Občinski svet Občine Radlje ob Dravi potrjuje poročilo Javnega podjetja KIČ Radlje d.o.o. in gospodarski plan Javnega podjetja KIČ Radlje d.o.o. za leto 2021.



**mag. Alan BUKOVNIK  
ŽUPAN**

**Priloge:**

- Poslovno poročilo za leto 2020 in poslovni načrt za leto 2021



**Javno podjetje**  
Kanalizaciona in čistilna naprava  
**Radlje ob Dravi**

**OBČINA RADLJE OB DRAVI**  
Mariborska cesta 7, 2360 Radlje ob Dravi

Prejeto: 06. 04. 2021	Ref: 4
Šifra zadeve: 410-21/2021-1	Pril:
	Vred:

Javno podjetje Kanalizaciona in čistilna naprava Radlje, d.o.o., Mariborska cesta 7, 2360 Radlje ob Dravi

**Datum: 1.4.2021**

**OBČINSKI SVET**  
**OBČINE RADLJE OB DRAVI**  
Mariborska cesta 7  
2360 RADLJE OB DRAVI

**ZADEVA: POSLOVNO POROČILO JAVNEGA PODJETJA KANALIZACIJA IN ČISTILNA NAPRAVA RADLJE D.O.O. ZA LETO 2020 in POSLOVNI NAČRT ZA LETO 2021**

Javno podjetje Kanalizaciona in čistilna naprava Radlje d. o. o., katerega ustanoviteljica je Občina Radlje ob Dravi, občinskemu svetu, kot organu javnega podjetja, na podlagi 11. člena Odloka o ustanovitvi javnega podjetja Kanalizaciona in čistilna naprava Radlje d. o. o. (MUV, številka 24/2019 UPB2) posreduje v odločanje in potrditev poslovno poročilo družbe za leto 2020.

Poslovno poročilo je obravnaval tudi nadzorni svet javnega podjetja, na svoji 3. redni seji, dne 29.3.2021 in ga soglasno potrdil.

V prilogi vam posredujemo poslovni načrt Javnega podjetja Kanalizaciona in čistilna naprava Radlje d. o. o. za leto 2021 in prosimo, da ga občinski svet obravnava in sprejme ustrezen sklep.

S spoštovanjem,



**Anton POTNIK**  
Direktor

**Priloga:**

- Poslovno poročilo družbe za leto 2020 in poslovni načrt za leto 2021



# POSLOVNO POROČILO ZA LETO 2020

Javno podjetje  
Kanalizacija in  
čistilna naprava  
Radlje d.o.o.

*Marec, 2021*

Vsebina

<b>1</b>	<b>SPLOŠNO</b> .....	<b>2</b>
<b>2</b>	<b>POROČILO DIREKTORJA</b> .....	<b>6</b>
<b>3</b>	<b>KADROVSKO SPLOŠNE ZADEVE</b> .....	<b>7</b>
3.1	KADRI .....	7
<b>4</b>	<b>PRIMARNA DEJAVNOST</b> .....	<b>10</b>
4.1	ODVAJANJE KOMUNALNE IN PDAVINSKE ODPADNE VODE .....	10
	REALIZACIJA PO STROŠKOVNEM MESTU – ODVAJANJE KOMUNALNE VODE .....	11
4.2	ČIŠČENJE KOMUNALNE ODPADNE VODE .....	12
4.3	POKOPALIŠČA .....	13
<b>5</b>	<b>IZBIRNA DEJAVNOSTI</b> .....	<b>16</b>
5.1	VZDRŽEVANJE CEST IN JAVNIH POVRŠIN .....	16
5.2	VZDRŽEVANJE OBČINSKIĦ OBJEKTOV IN STANOVANJ .....	19
5.3	UPRAVA .....	21
<b>6</b>	<b>RAČUNOVODSKO POROČILO ZA POSLOVNO LETO 2020</b> .....	<b>22</b>
6.1	RAZKRITJA K BILANCI STANJA .....	24
<b>7</b>	<b>CILJI V OBDOBJU 2021</b> .....	<b>26</b>

## 1 SPLOŠNO

### **Predstavitev:**

Firma: Javno podjetje kanalizacija in čistilna naprava Radlje d.o.o.

Sedež: Mariborska cesta 7, 2360 Radlje ob Dravi

Status družbe: javno podjetje

Matična številka: 6319220000

Davčna številka: 67401961

Osnovni kapital: 94.500,00 EUR

Telefon: 059 935-440

E-mail: [info@jpkic-radlje.si](mailto:info@jpkic-radlje.si)

Direktor: Anton POTNIK

### Člani nadzornega sveta:

1. GAŠPER Boris, predsednik nadzornega sveta
  2. LADINIK Bogdan, namestnik predsednika nadzornega sveta
  3. BAUER Kristina, član
  4. KAJTAZOVIČ Janez, član
- in predstavnik delavcev:
5. ŠMID Milan, član
  6. ŠKURNIK Benjamin, član

Nadzorni svet je v sestavi 6 članov, kolikor določa 21. člen Odloka o ustanovitvi Javnega podjetja Kanalizacija in čistilna naprava Radlje d.o.o. (MUV št. 16/2012, 10/2016 in 16/2016).

Dejavnost podjetja je razdeljena na obvezno gospodarsko javno službo, izbirno javno službo in na druge tržne dejavnosti.

### Med obvezne gospodarske javne službe spadajo:

1. Odvajanje in čiščenje komunalne odpadne in padavinske odpadne vode,
2. Upravljanje in urejanje pokopališč.

### Med izbirne javne službe, ki jih podjetje opravlja, spadajo:

1. Urejanje in vzdrževanje lokalnih cest, javnih površin, površin za pešce ter zelenih površin
2. Vzdrževanje občinskih objektov
3. Vzdrževanje občinskih stanovanj

### Med druge tržne javne službe spadajo:

1. Servisne storitve podjetjem, zavodom, društvom, občanom...

## Kratek opis obveznih dejavnosti

### **Odvajanje in čiščenje komunalne in padavinske odpadne vode**

V okviru te dejavnosti izvajamo naslednje aktivnosti:

- vzdrževanje fekalne in meteorne kanalizacije,
- upravljanje čistilnih naprav,
- črpanje greznic po naročilu,
- izgradnja vodov javne kanalizacije,
- izgradnja hišnih priključkov na javno kanalizacijo,
- dobava in vgradnja malih čistilnih naprav,
- strojno in ročno čiščenje kanalizacije,
- čiščenje odtokov greznic, priključkov,
- vzdrževanje in čiščenje črpališč odpadne vode,
- deratizacija kanalizacije,
- izdelava katastra kanalizacije,
- izdelovanje programov investicij in vzdrževalnih del na javni kanalizaciji.

### **Urejanje pokopališč**

Obsega redno vzdrževanje funkcionalnih in skupnih površin ter redno vzdrževanje objektov na pokopališčih.

V upravljanju imamo 3 pokopališča s pripadajočimi objekti:

- Radlje ob Dravi
- Remšnik
- Vuhred
- Mrliška vežica Sv. Anton na Pohorju

## Kratek opis izbirnih dejavnosti

### **Urejanje in vzdrževanje lokalnih cest, javnih površin, površin za pešce ter zelenih površin**

Obsega redna vzdrževalna dela na cestah; krpanje cest, grediranje cest, obnova prometne signalizacije - talna in vertikalna, v zimskem času tudi pluzenje in posipavanje cest.

Urejanje zelenih površin ter javnih površin zajema košnjo trave, odstranjevanje plevela z javnih površin, urejanje brežin.

### **Vzdrževanje občinskih objektov in stanovanj**

Obsega tekoče vzdrževanje in investicijsko vzdrževanje občinskih objektov in stanovanj.

Delovanje podjetja je v celoti usmerjeno k zagotavljanju kvalitete življenja in zadovoljstva svojih občanov.

Logotip:



**Javno podjetje**  
Kanalizacija in čistilna naprava  
**Radlje ob Dravi**

Javno podjetje Kanalizacija in čistilna naprava Radlje, d.o.o., Mariborska cesta 7, 2360 Radlje ob Dravi

### Dejavnost družbe:

Glavna registrirana dejavnost javnega podjetja je:

#### **37.000 Ravnanje z odplakami**

Javno podjetje v skladu z Uredbo o standardni klasifikaciji dejavnosti (Uradni list RS, št. 69/2007 in 17/2008) opravlja tudi naslednje dejavnosti:

- 36.000 Zbiranje, prečiščevanje in distribucija vode
- 37.000 Ravnanje z odplakami
- 41.200 Gradnja stanovanjskih in ne stanovanjskih stavb
- 42.110 Gradnja cest
- 42.130 Gradnja mostov in predorov
- 42.210 Gradnja objektov oskrbne infrastrukture za tekočine in pline
- 42.910 Gradnja vodnih objektov
- 42.990 Gradnja drugih objektov nizke gradnje
- 43.110 Rušenje objektov
- 43.120 Zemeljska pripravljalna dela
- 43.210 Inštaliranje električnih napeljav in naprav
- 43.220 Inštaliranje vodovodnih, plinskih, ogrevalnih napeljav in naprav
- 43.290 Drugo inštaliranje pri gradnjah
- 43.990 Druga specializirana gradbena dela
- 49.500 Cevovodni transport
- 52.100 Skladiščenje
- 71.111 Arhitekturno projektiranje
- 71.112 Krajinsko, arhitekturno, urbanistično in drugo projektiranje
- 71.121 Geofizikalne meritve, kartiranje
- 71.129 Druge inženirske dejavnosti in tehnično svetovanje
- 71.200 Tehnično preizkušanje in analiziranje
- 81.100 Vzdrževanje objektov in hišniška dejavnost
- 81.210 Splošno čiščenje stavb
- 81.220 Drugo čiščenje stavb, industrijskih naprav in opreme
- 81.290 Čiščenje cest in drugo čiščenje
- 81.300 Urejanje in vzdrževanje zelenih površin in okolice



V skladu z odlokom se dejavnosti javnega podjetja financirajo:

- S ceno storitev javnih služb, ki jih izvaja javno podjetje.
- Z nadomestilom stroškov za priključitev na infrastrukturna omrežja.
- Z nadomestilom stroškov vzpostavitve in vodenje katastra gospodarske javne službe.
- Z drugimi prispevki in javnimi dajatvami, ki jih skladno z zakonom in tem odlokom predpiše ustanovitelj ali drugi državni organ.
- Iz drugih namenskih sredstev proračuna ustanovitelja.
- Iz državnega proračuna.
- Iz sredstev Evropske unije.
- S prodajo blaga in storitev, ki jih nudi javno podjetje.
- Iz drugih virov.

## 2 POROČILO DIREKTORJA

Leto 2020 je večino podjetij zaznamovala epidemija Covid-19. Spomladanska razglasitev epidemije in ukrepov za njeno zaježitev je za dva tedna praktično zaustavila normalno delovanje. Postavljalo se je vprašanje ali in koliko je to vplivalo na naše poslovanje, na srečo pa se je izkazalo, da zaustavitev delovanja ni imela tako velikega vpliva na izvajanje naših storitev. Po majskem preklicu ukrepov je naše delo hitro oživel, tako da smo v poslovanju beležili minimalni negativni trend rasti in leto zaključili skorajda na ravni našega načrtovanja pred razglasitvijo epidemije.

Z racionalizacijo poslovanja in stroškov ter optimizacijo poslovnih procesov smo uspeli doseči zastavljene načrte, poslovno leto pa zaključili s pozitivnim čistim poslovnim izidom v višini 5.758,14 €.

Družba se skozi delovanje trudi povečevati obseg in kakovost svojih storitev in izboljševati prepoznavnost v lokalnem okolju.

Zavedamo se, da je uspešno poslovanje družbe odvisno od učinkovite in uspešne organizacije. V letu 2020 smo prav za področje naše osnovne dejavnosti uspeli zaposliti dodaten strokovni kader za področje komunale, kar je do sedaj predstavljalo šibko točko v podjetju.

Podjetje strmi k nenehnemu izboljševanju učinkovitosti dela in v letu 2020 smo pridobili nov pripomoček za količenje snežnih količkov, s katerim je odpravljen ročno delo zaposlenih na tem segmentu.

Kot leta do sedaj so naši napori in prizadevanja usmerjeni predvsem v izvajanje nalog iz poslovnega načrta za tekoče leto, pri čemer smo lastnici podjetja, organom upravljanja in nadzora pravočasno zagotavljali redne, pregledne in sledljive informacije o izvajanju dejavnosti in finančnem poslovanju podjetja.

Varna, kakovostna in zanesljiva uporaba javne infrastrukture, sprotno izvajanje ukrepov za zmanjševanje stroškov so bili poglobitni cilji družbe na področju izvajanja dejavnosti javne infrastrukture ter na področju dejavnosti odvajanja in čiščenja komunalne in padavinske odpadne vode.

Pokopališka dejavnost se je izvajala nemoteno, skladno z veljavno zakonodajo in pokopališkim redom ter upoštevanjem načel etičnega kodeksa pogrebne in pokopališke dejavnosti.

Prav tako se je nemoteno izvajala dejavnost vzdrževanja, upravljanja občinskih stanovanj in objektov ter urejanj zelenih površin ter cest, za lastnika podjetja.

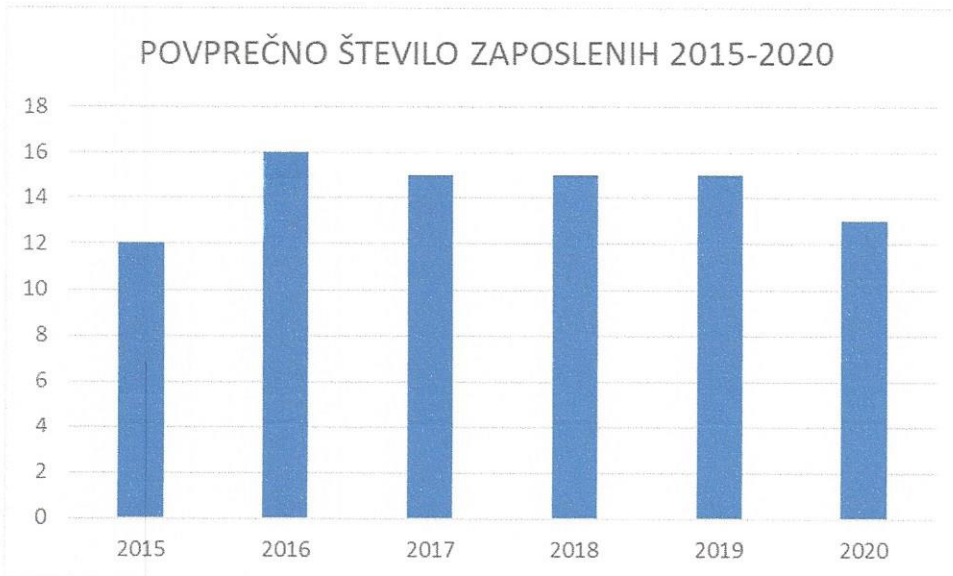
Z doseženimi rezultati v letu 2020 smo lahko zadovoljni.

Zavedamo se namreč, da smo v službi občanov, ki so odjemalci naših dobrin in uporabniki naših storitev, zato se s svojim znanjem in delom trudimo slediti bistvenim ciljem – varni in zanesljivi oskrbi ter zadovoljstvu naših uporabnikov oz. odjemalcev. Hkrati se zavedamo, da so pred nami še mnogi izzivi, pa tudi poslovne priložnosti na vseh področjih, na katerih delujemo.

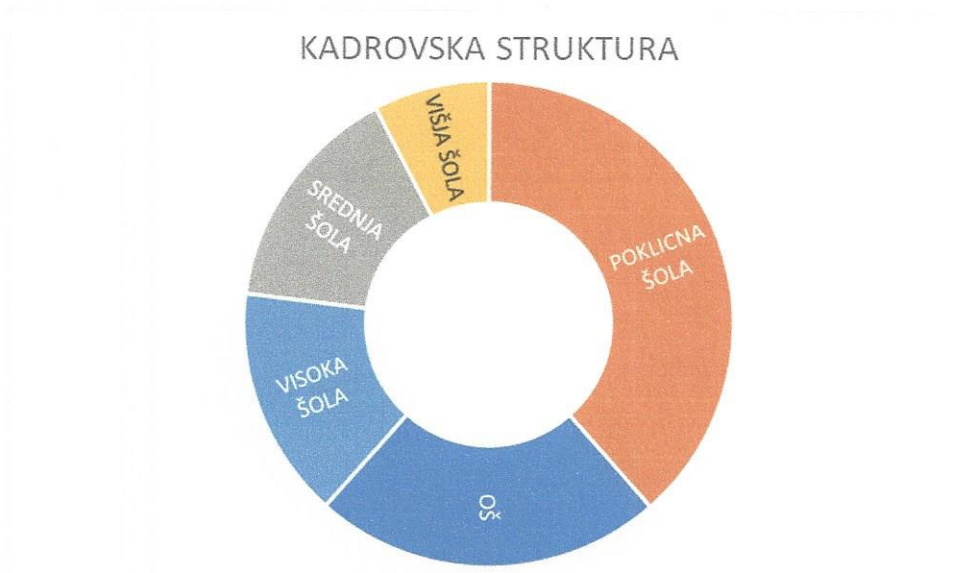
### 3 KADROVSKO SPLOŠNE ZADEVE

#### 3.1 KADRI

Povprečno število zaposlenih od leta 2015-2020



Kadrovska struktura v podjetju je sledeča:



Ni dvoma, da je pandemija korona virusa popolnoma spremenila naše delovno okolje in delovni proces. Covid-19 je spremenil naša življenja, vse to pa ima oz. bo imelo srednje in dolgoročne vplive tudi na psihološko dobrobit zaposlenih. Tako rekoč čez noč je bilo potrebno sprejeti ukrepe za organizacijo delovnega okolja in sredstev, prilagoditi delovne prostore, vse z namenom doseganja higienskih in varnostnih standardov. Narava našega dela namreč ni takšna, da bi lahko vzpostavili virtualna orodja za delo od doma oz. orodja za spremljanje in nadzor dela. Potrebno je bilo kontinuirano izobraževanje in informiranje vseh zaposlenih o splošnih higienskih ukrepih, sprememb v organizaciji dela ter o odgovornem obnašanju na delovnem mestu.

V začetku epidemije je bilo potrebno nekaterim delavcem odrediti tudi čakanje na domu. Čeprav smo vsa leta posvečali veliko pozornost varnosti in varovanju zdravja na delovnem mestu, smo temu področju posvetili še več pozornosti. Izjavo o varnosti z oceno tveganja smo dopolnili z navodili in ukrepi za preprečevanje in obvladovanje možnosti širjenja nalezljivih bolezni. Pri delu se dosledno upoštevajo vsi higienski ukrepi za preprečevanje prenosa virusa v organizaciji (fizična distanca, nošenje zaščitnih mask, umivanje in razkuževanje rok in delovnih površin, malicanje zunaj skupnih prostorov oz. na razdalji 2 metrov, prezračevanje prostorov idr.).

V okviru upravljanja človeških virov smo sprejeli Strategijo upravljanja starejših delavcev v kateri smo opredelili ključne naloge za ohranitev zdravja zaposlenih in tudi ukrepe za zagotavljanje zadostnega števila usposobljenih in zadovoljnih zaposlenih.

Vsled navedenega se je dvema delavcema (komunalni delavec) prekinilo delovno razmerje iz poslovnega razloga, komunalnemu delavcu za določen čas pa smo prekinili pogodbo za določen čas. Nihče se ni upokojil.

V mesecu septembru se je s strani Javnega komunalnega podjetja opravila primopredaja katastra GJI in v mesecu oktobru se je zaposlilo za področje komunale in čiščenja strokovnega delavca za komunalno, pripravnika.

Skupno število zaposlenih na dan 31. 12. 2020 je 13 delavcev, od tega je 9 moških in 4 ženske.

Ne glede na to, da na novo zaposluje mlajši kader, se starostna struktura bistveno ne izboljšuje. Konec leta 2020 je bila povprečna starost zaposlenih enaka kot leto poprej, to je 47 let. V podjetju prevladujejo starejši delavci, razlogi temu pa so različni, od podaljševanja delovne dobe, staranja prebivalstva, kot tudi specifičnosti dejavnosti, ki jo opravljamo (fizično delo). Temu se kljub zaposlovanju mlajših delavcev ne moremo izogniti, saj je vedno težje najti ustrezen mlad kader, ki bi bil pripravljen delati na terenu, v mrazu in pripeki, v blatu in prahu, v smradu, skratka v težjih delovnih pogojih, zato bomo tako kot večina delodajalcev v Sloveniji z različnimi ukrepi (ki smo jih opredelili v Strategiji upravljanja starejših delavcev), poskušali podaljšati oz. ohraniti starejše delavce čim dalje delovno aktivne. Enako kot vsa leta do sedaj smo se tudi v letu 2020 posluževali kadra s strani zaposlitvenega centra »Radela«, kjer je na podlagi pogodbe o medsebojnem sodelovanju stalno prisotnih do 6 delavcev.

V letu 2020 se je sklenila nova pogodba o izvajanju s področja Varstva pri delu s podjetjem BVD Ravne na Koroškem, ki je opravil revizijo Pravilnika o varstvu pri delu z izjavo o oceni tveganja. Na podlagi sprejete epidemije se je na podjetju sprejela vrsta ukrepov za zaježitev oz. zaščito zaposlenih, in sicer: delo od doma zaposlenih, kjer je to mogoče, redno nošenje in menjava zaščitnih mask, obvezno razkuževanje rok, dnevno merjenje temperature zaposlenih, organiziranje dela tako,

da opravlja delo na posameznem objektu posameznik oz. v kolikor to ni mogoče, da je skupina dveh do treh zaposlenih in, da se spoštuje varnostna razdalja med zaposlenimi.

V podjetju se je s včlanitvijo zaposlenih v sindikat SKVNS izvolilo njihovega predstavnika oz. predsednika, ki je predstavnik zaposlenih v podjetju.

Sprejela se je 3. dopolnitev Pravilnika o plačah z določbami, kjer se odpravljajo plačna nesorazmerja glede na postopen dvig minimalne plače.

Na osnovi racionalne organizacije in sistemizacije delovnih mest smo zagotavljali:

- usmerjenost k rezultatom dela na vseh nivojih,
- učinkovito izvrševanje nalog na vseh delovnih področjih,
- smotrno in racionalno delitev dela, vodenje dela ter koordinacijo in nadzor nad opravljanjem nalog,
- zakonito, pravočasno in učinkovito uresničevanje nalog, interesov in obveznosti do ustanoviteljev,
- polno zasedenost delavcev in njihovo razporejanje glede na potrebe dela,
- sodelovanje z ustanoviteljem in drugimi organizacijami, skupnostmi ter pravnimi subjekti,
- spodbujanje inovativnosti med zaposlenimi,
- uvedbo notranje kontrole poslovnih procesov s ciljem zmanjševanja napak in morebitnih drugih pomanjkljivosti pri izvajanju le-teh.

## 4 PRIMARNA DEJAVNOST

### 4.1 ODVAJANJE KOMUNALNE IN PADAVINSKE ODPADNE VODE

Javno podjetje Kanalizacija in čistilna naprava Radlje d.o.o. ima od občine Radlje ob Dravi v najemu 25.586 m kanalizacijskih vodov zgrajenih od leta 2012 ter 8.500 m kanalizacijskih vodo, zgrajenih v sklopu projekta »Odvajanje in čiščenje odpadne vode v porečju Drave« - zgornja Drava, sklop Radlje ob Dravi in obsega naselja Radlje ob Dravi, Vuhred in Spodnja Vižinga.

#### Dolžina kanalizacijskega sistema v občini Radlje ob Dravi

OBČINA	DOLŽINA KANALIZACIJSKIH VODOV SEKUNDARNEGA IN PRIMARNEGA OMREŽJA, KI GA UPRAVLJA ( m )	DOLŽINA MEŠANEGA KANALIZACIJSKEGA SISTEMA ( m )	DOLŽINA LOČENEGA KANALIZACIJSKEGA SISTEMA ( m )
Radlje ob Dravi	34.086,65	25.586,65	8.500

V letu 2020 ni bilo izvedenih dodatnih priklpov.

Izdali smo 43 mnenj, soglasij ter smernic v vezi s postopki izdaje pridobitve gradbenega dovoljenja, priključitve na kanalizacijski sistem.

#### Število prebivalcev priključenih na javno kanalizacijo po naseljih občine Radlje ob Dravi po podatkih leto 2020 (nov kanalizacijski sistem).

IME NASELJA	ŠT. PREBIVALCEV V NASELJU	Število prebivalcev, ki so priključeni na CČN kanalizacijo	% priključenih
Radlje ob Dravi	2.856	2.390	83,68
Remšnik	225	17	7,5
Vas	403	0	0
Vuhred	687	404	58,80
Spodnja Vižinga	311	19	6,11
Št. Janž pri Radljah	296	31	10,47
Zg. Kozji vrh	135	0	0
	4.913	2.861	58,23

( Vir: Statistični urad Republike Slovenije, 2020 )

V okviru te dejavnosti se opravljajo naslednje aktivnosti:

- Skrb za normalno vzdrževanje in obratovanje objektov in naprav javne kanalizacije.
- Skrb za razvoj in izgradnjo javne kanalizacije in za njeno nemoteno obratovanje.
- Vodenje katastra javne kanalizacije.
- Vzdrževanje javne kanalizacije.
- Izdaja smernic, soglasij in projektnih pogojev s skladu z odlokom, tehničnim pravilnikom in drugimi predpisi.
- Nadzor odvajanja.
- Izvajanje in nadzor priključkov na javno kanalizacijo.
- Obračun storitve kanalščine, čiščenja in drugih pristojbin, določenih s predpisi.
- Praznjenje greznic.
- Prebijanje in čiščenje kanalizacijskih cevovodov.

#### REALIZACIJA PO STROŠKOVNEM MESTU – ODVAJANJE KOMUNALNE VODE

	PRIHODKI	Realizacija v EUR
	<b>POSLOVNI PRIHODKI PODJETJA</b>	<b>1.626.738,68</b>
	Prihodki od prodaje storitev	214.589,58
	% stroškovnega mesta v primerjavi z vsemi prihodki	13,19
	ODHODKI	0,00
<b>1</b>	<b>STROŠKI MATERIALA</b>	<b>4.403,07</b>
1.1.	Stroški pomožnega materiala	0,00
1.2.	Pogonsko gorivo, električna energija, energija za ogrevanja	1.241,50
1.3.	Drugi stroški materiala	3.161,57
		0,00
<b>2</b>	<b>STROŠKI STORITEV</b>	<b>188.022,60</b>
2.1.	Stroški storitev vzdrževanja javna kanalizacije	21.038,65
2.2.	Pluženje cest	0,00
2.3.	Stroški zavod Radela	0,00
2.4.	Drugi stroški storitev	166.983,95
		0,00
<b>3</b>	<b>AMORTIZACIJA</b>	<b>0,00</b>
3.1.	Stroški amortizacije	<b>0,00</b>
		0,00
<b>4.</b>	<b>STROŠKI DELA</b>	<b>21.176,02</b>
4.1.	Plače zaposlencem	14.796,80
4.2.	Regres za letni dopust	0,00
4.3.	Delodajalčevi prispevki na plače	3.772,24
4.4.	Odpravnine, jubilejne nagrade	0,00
4.5.	Ostali stroški plač ( prehrana, prevoz )	2.606,98
		0,00
	<b>REZULTAT VZDRŽEVANJA KANALIZACIJE</b>	<b>987,89</b>

## 4.2 ČIŠČENJE KOMUNALNE ODPADNE VODE

Javno podjetje Kanalizacija in čistilna naprava Radlje d.o.o. ima od občine Radlje ob Dravi v najemu dve (2) čistilni napravi, in sicer čistilno napravo v Radljah ob Dravi in malo čistilno napravo Remšnik. MČN Remšnik je velikosti 40 PE (populacijskih enot) ima trenutno priključenih 40 oseb oziroma 11 hišnih priključkov.

Na CČN Radlje ob Dravi v velikosti 6600 PE je leta 2020 priključenih 2.861 oseb oz. 910 hišnih priključkov iz gospodinjstev in 102 priključenih pravnih oseb.

V okviru dejavnosti se opravljajo storitve črpanja odvoza in čiščenja grezničnih gošč iz pretočnih in nepretočnih greznic, malih komunalnih čistilnih naprav ter čiščenje kanalizacije. Greznične gošče in blato se odvaža na čiščenje na čistilno napravo Radlje ob Dravi.

V letu 2020 je bilo sprejetih in zaračunanih skupno 168 m<sup>3</sup> grezničnih gošč, in sicer za 12 % več kot v letu 2019.

Sprejete greznične gošče oz. blato se na čistilni napravi najprej mehansko očistijo (odstranijo se neorganske nečistoče), nato pa se vodijo v postopek čiščenja skupaj z odpadno vodo, ki prispe na čistilno napravo.

Število priključenih še vedno ni doseglo 100 %.

V letu 2020 smo s strani Javnega komunalnega podjetja Radlje d.o.o. prevzeli vodenje katastra GJI, katerega vodimo sedaj v našem podjetju. Kataster GJI se bo v celoti revidiral z naše strani.

Prihodki predstavljajo omrežnine, ki jih za račun Občine Radlje ob Dravi oz. Javnega podjetja Kanalizacija in čistilna naprava zaračunava Javno komunalno podjetje Radlje d.o.o. na podlagi pogodbe o opravljanju storitev obračuna in pobiranja plačil zavezancem za storitve javne gospodarske družbe odvajanja in čiščenja odpadnih voda v Občini Radlje ob Dravi, z dne 30. 6. 2015. Rezultat iz naslova čiščenja odpadnih voda je še vedno negativen zaradi nazadostne priključenosti. Je pa rezultat v letu 2020 še slabši v primerjavi z letom 2019 zaradi večjih vzdrževalnih del na čistilni napravi v letu 2020. Menjalo se je mešalo v kontaktnem bazenu ter zalogovniku blata ter opravili so se večji servisi.



REALIZACIJA PO STROŠKOVNEM MESTU – ČIŠČENJE KOMUNALNE VODE

	PRIHODKI	Realizacija v EUR
	<b>POSLOVNI PRIHODKI PODJETJA</b>	<b>1.626.738,68</b>
	Prihodki od prodaje storitev	273.907,57
	% stroškovnega mesta v primerjavi z vsemi prihodki	16,84
	ODHODKI	0,00
	<b>1 STROŠKI MATERIALA</b>	<b>29.783,09</b>
1.1.	Stroški pomožnega materiala	0,00
1.2.	Pogonsko gorivo, električna energija, energija za ogrevanja	29.736,25
1.3.	Drugi stroški materiala	46,84
		0,00
	<b>2 STROŠKI STORITEV</b>	<b>258.871,92</b>
2.1.	Stroški storitev vzdrževanja	77.111,22
2.2.	Pluženje cest	0,00
2.3.	Stroški zavod Radela	0,00
2.4.	Drugi stroški storitev	181.760,70
		0,00
	<b>3 AMORTIZACIJA</b>	<b>0,00</b>
3.1.	Stroški amortizacije	<b>0,00</b>
		0,00
	<b>4. STROŠKI DELA</b>	<b>347,85</b>
4.1.	Plače zaposlencem	272,69
4.2.	Regres za letni dopust	0,00
4.3.	Delodajalčevi prispevki na plače	44,56
4.4.	Odpravnine, jubilejne nagrade	0,00
4.5.	Ostali stroški plač ( prehrana, prevoz )	30,60
		0,00
	<b>REZULTAT VZDRŽEVANJA ČISTILNE NAPRAVE</b>	<b>-43.068,00</b>

#### 4.3 POKOPALIŠČA

Podjetje upravlja s tremi pokopališči, in sicer Radlje ob Dravi, Vuhred in Remšnik ter mrliško vežico na Sv. Antonu na Pohorju.

V okviru te dejavnosti opravljamo naslednje storitve:

- upravljanje pokopališč kot objektov javne infrastrukture,
- izdajanje soglasij za postavitev nagrobnih spomenikov in izdelava nagrobnih betonskih temeljev,
- čiščenje in odstranjevanje odpadkov,
- vzdrževanje mrliških vežic in ostale pokopališke infrastrukture,
- vzpostavitev in vodenje katastra grobov pokojnih in najemnikov,
- oddajanje grobnih prostorov v najem s pogodbami,
- vzdrževanje reda in miru na pokopališču,
- vzdrževanje urejenosti zelenih površin, poti in ostalih objektov na pokopališču, in sicer:
- zatiranje plevela na peskanih površinah,

- obrezovanje dreves ter žive meje na pokopališču,
- redna košnja proste zelenice na severni strani pokopališča in na zelenicah pokopališča,
- dostava in razgrinjanje peska.

V letu 2020 je bilo izvedena izgradnja žarnih niš s strani Občine Radlje ob Dravi in v upravljanju imamo novih 16 žarnih niš na pokopališču v Radljah ob Dravi. Pokopališče v Radljah ob Dravi ima skupno 32 žarnih niš.

Na pokopališču v Radljah je zakupljenih skupno 845 grobov, žarnih grobov (enojni in družinski) in žarnih niš, brez najemnikov je 116 grobov, žarnih grobov in žarnih niš.

Na pokopališču v Vuhredu je zakupljenih 236 grobov, brez najemnikov je 31 grobov.

Na pokopališču Remšniku je 158 najetih grobov ter žarnih niš, 66 grobov in žarnih niš je brez najemnikov.

Prikaz aktivnih najemnikov grobov glede na tip groba.

POKOPALIŠČE	RADLJE OB DRAVI	VUHRED	REMŠNIK
TIP GROBA			
DRUŽINSKI	648	182	120
ENOJNI	161	48	25
GROBNICA	10	0	0
ŽARNA NIŠA	21	0	13
ŽARNI GROB	5	6	0
SKUPAJ	845	236	158

(Vir: kataster PISO Občina Radlje ob Dravi)

Glede na veliko povpraševanje po najemu žarnih niš se v prihodnje načrtuje izgradnja dodatnih 16 žarnih niš tako v Radljah ob Dravi kot tudi na pokopališču v Vuhredu.

V skladu z Zakonom o pogrebni in pokopališki dejavnosti nameravamo najprej na pokopališču v Radljah ob Dravi, nato pa še na ostalih pokopališčih, pripraviti prostor za raztros pepela.

Slediti želimo trendom, ki jih narekuje sodoben način življenja in v prihodnje omogočiti najemnikom tudi spletni način dostopa do pokopališča oz. svojih grobov v smislu prižiga elektronskih svečk. Prav tako želimo uvesti fizično prižiganje svečk za naročnike, ki sami tega ne zmorejo opraviti oz. so fizično preveč oddaljeni od pokopališč.

REALIZACIJA PO STROŠKOVNEM MESTU – POKOPALIŠKA DEJAVNOST

	PRIHODKI	Realizacija v EUR
	<b>POSLOVNI PRIHODKI PODJETJA</b>	<b>1.626.738,68</b>
	Prihodki od prodaje storitev	29.571,39
	% stroškovnega mesta v primerjavi z vsemi prihodki	1,82
	ODHODKI	0,00
	<b>1 STROŠKI MATERIALA</b>	<b>3.654,72</b>
1.1.	Stroški pomožnega materiala	0,00
1.2.	Pogonsko gorivo, električna energija, energija za ogrevanja	2.424,40
1.3.	Drugi stroški materiala	1.230,32
		0,00
	<b>2 STROŠKI STORITEV</b>	<b>15.391,14</b>
2.1.	Stroški storitev vzdrževanja	12.520,11
2.2.	Pluženje cest	0,00
2.3.	Stroški zavod Radela	0,00
2.4.	Drugi stroški storitev	2.871,03
		0,00
	<b>3 AMORTIZACIJA</b>	<b>0,00</b>
3.1.	Stroški amortizacije	<b>600,77</b>
	<b>4. STROŠKI DELA</b>	<b>8.838,11</b>
4.1.	Plače zaposlencem	4.838,98
4.2.	Regres za letni dopust	1.575,00
4.3.	Delodajalčevi prispevki na plače	799,56
4.4.	Odpravnine, jubilejne nagrade	0,00
4.5.	Ostali stroški plač ( prehrana, prevoz )	1.624,57
	<b>REZULTAT VZDRŽEVANJA POKOPALIŠČ</b>	<b>1.081,41</b>

## 5 IZBIRNA DEJAVNOSTI

### 5.1 VZDRŽEVANJE CEST IN JAVNIH POVRŠIN

Javno podjetje kanalizacija in čistilna naprava Radlje ima v upravljanju 264 km lokalnih in gozdnih cest, katerih dolžina se razprostira na levem in desnem bregu reke Drave. Razpršenost lokalnih in gozdnih cest Občini Radlje ob Dravi in podjetju, kot njenem vzdrževalcu otežuje delo in stroške. V letu 2020 smo na višje ležečih lokalnih in gozdnih cestah (predel Sv. Anton, Orlica, Remšnik, Sv. Trije Kralji ) izvedli temeljito grediranje cest. Zgredirali smo 130 km lokalnih cest, javnih poti in gozdnih cest.

Zimsko vzdrževanje lokalnih cest, javnih površin in zelenih površin v občini izvajamo sami, s pogodbenimi partnerji in Zaposlitvenim centrom Radela. Pogodbe o skupnem sodelovanju za izvajanje zimske službe imamo sklenjene z 10 izvajalci, vsakega za svoj okoliš.

Plan za zimsko vzdrževanje se pripravi pred pričetkom zimske službe.

Zimska služba se opravlja na:

- Kategoriziranih cestah
- Nekategoriziranih cestah
- Na površinah za pešce

Pri opravljanju zimske službe smo oziroma upoštevamo naslednje prioritete:

Kot prva prioriteta so šolske avtobusne proge, površine za pešce (pločniki, varne poti) ter najbolj pomembne občinske ceste.

Kot druga prioriteta so ostale javne poti in ostale javne površine.

V zimski sezoni 2019/2020 je bila zimska služba aktivirana 46- krat.

V letu 2020 so bile zimske razmere dokaj prizanesljive in za namen zimske službe nismo porabili veliko sredstev.

Področje vzdrževalnih del zelenic in javnih površin zajema kategorizirane površine v lasti Občine Radlje ob Dravi, in so razdeljena na področje

1. UREJANJE ZELENIC
2. UREJANJE GRED
3. HORTIKULTURNA UREDITEV SPOMENIKOV
4. POBIRANJE NAVLAKE IN PRAZNJENJE KOŠEV

1. UREJANJE ZELENIC

#### 1.1 KOŠNJA ZELENIC

Košnja zelenic se izvaja z motornimi kosami, parkovnim in kladvastim mulčarjem ter parkovno kosilnico. Pri izvajanju del se posebna pozornost posveča mirujočemu prometu ob zelenicah in zaščiti vozil.

Odpadni material se pograbi na mesta kjer je najvarnejši in najlažji dostop za kombi, ki odpadni material naloži in odpelje. Odpadni material ne sme predolgo ostati na deponiranem mestu, ker povzroči odmiranje travne ruše.

## 1.2 OBREZ ŽIVIH MEJ

Obrez živih mej se izvaja z motornimi škarjami. Striženje živih mej se izvaja 2-3-krat letno.

## 1.3 ČIŠČENJE ZELENIC, GRABLJENJE LISTJA

Na prehodu iz zimske sezone v letno vzdrževanje se izvaja priprava in ureditev zelenic. To delo zajame humuziranje in zatravitev poškodovanih področij med izvajanjem del v zimski službi, trebljenje in odstranjevanje posipnega drobljenca, ki predstavlja potencialno nevarnost za povzročanje materialne škode na vozilih.

V jesenskem obdobju se izvaja čiščenje in trebljenje listja z ostalim odpadnim materialom na zelenicah.

Ves odpadni material se glede na frakcijo odpelje na deponijo ali v mletje na začasno deponijo zbirnega centra.

Redna vzdrževalna dela:

- spomladanska dela: trebljenje, prevoz komposta, planiranje, zatravitev,
- jesenska dela: trebljenje, transport odpadnega materiala.

## 2. CVETLIČNE GREDE, KORITA, VRTNICE, GRMOVNICE, TRAJNICE, ENOLETNICE

V spomladanskem obdobju pričnemo z urejanjem, čiščenjem in pripravo cvetličnih ureditev na cvetenje. Pregleda in popravi se poškodbe na objektih in območjih, v katerih so zasaditve. Območja nasaditev glede na potrebe dodatno pognojimo z umetnim gnojem.

V času cvetenja se izvajajo dela, ki zagotavljajo splošni izgled in urejenost nasaditev. V poletnem času je organizirano redno zalivanje.

V jesenskem obdobju se pripravi in uredi cvetlične nasade na zimovanje z odstranjevanjem in obrezovanjem odmrlih delov rastlinja dopolnjevanje in revitalizacijo cvetličnih nasadov.

Redna vzdrževalna dela:

- spomladanska dela: popravila objektov v katerih so nasadi, čiščenje, dopolnjevanje trajnic, sajenje enoletnic, pletje, striženje, zastiranje z lubjem.
- poletno obdobje: pletje, čiščenje odcvetelega rastlinja, zalivanje,
- jesenska dela: čiščenje in priprava na zimo, gnojenje.

## 3. HORITKULTURALNA UREDITEV SPOMENIKOV

Urejanje spomenikov zajema sezonsko ureditev in zagotavljanja splošnega izgleda. Letno se spomeniki urejajo za spominske obletnice in ob dnevu spomina na mrtve.

## 4. POBIRANJE NAVLAKE IN PRAZNJENJE KOŠEV

Pobiranje navlake in praznjenje košev se izvaja v obcestnih pasovih javnih površin, na in ob pohodnih površinah, kjer se odvija veliko peš prometa. Zato je potrebno pobiranje navlake in praznjenje košev trikrat tedensko. Na manj frekvenčnih površinah se storitev izvaja redkeje.

Kot do sedaj se je tudi v letu 2020 največji del realizacije ustvaril na tej dejavnosti, saj smo na področju cestne infrastrukture najbolj aktivni.

Na tem delu je tudi ustvarjen dobiček.

REALIZACIJA PO STROŠKOVNEM MESTU – VZDRŽEVANJE OBČINSKIH CEST IN NARAVNE NESREČE

	PRIHODKI	Realizacija v EUR
	<b>POSLOVNI PRIHODKI PODJETJA</b>	<b>1.626.738,68</b>
	Prihodki od prodaje storitev	782.490,74
	% stroškovnega mesta v primerjavi z vsemi prihodki	48,10
	ODHODKI	0,00
	<b>1 STROŠKI MATERIALA</b>	<b>201.451,64</b>
1.1.	Stroški pomožnega materiala	69,87
1.2.	Pogonsko gorivo, električna energija, energija za ogrevanja	22.019,68
1.3.	Drugi stroški materiala	179.362,09
		0,00
	<b>2 STROŠKI STORITEV</b>	<b>410.365,55</b>
2.1.	Stroški storitev vzdrževanja	145.719,31
2.2.	Pluženje cest	42.368,58
2.3.	Stroški zavod Radela	17.332,51
2.4.	Drugi stroški storitev	204.945,15
		0,00
	<b>3 AMORTIZACIJA</b>	<b>0,00</b>
3.1.	Stroški amortizacije	<b>24.146,46</b>
		0,00
	<b>4. STROŠKI DELA</b>	<b>137.258,42</b>
4.1.	Plače zaposlencem	102.005,35
4.2.	Regres za letni dopust	5.071,50
4.3.	Delodajalčevi prispevki na plače	14.308,46
4.4.	Odpravnine, jubilejne nagrade	2.292,64
4.5.	Ostali stroški plač ( prehrana, prevoz )	13.580,47
		0,00
	<b>REZULTAT VZDRŽEVANJA CEST IN NARAVNIH NESREČ</b>	<b>8.592,09</b>

## REALIZACIJA PO STROŠKOVNEM MESTU – VZDRŽEVANJE ZELENIH POVRŠIN

	PRIHODKI	Realizacija v EUR
	<b>POSLOVNI PRIHODKI PODJETJA</b>	<b>1.626.738,68</b>
	Prihodki od prodaje storitev	95.091,00
	% stroškovnega mesta v primerjavi z vsemi prihodki	5,85
	ODHODKI	0,00
<b>1</b>	<b>STROŠKI MATERIALA</b>	<b>17.994,89</b>
1.1.	Stroški pomožnega materiala	0,00
1.2.	Pogonsko gorivo, električna energija, energija za ogrevanja	8.224,47
1.3.	Drugi stroški materiala	9.770,42
		0,00
<b>2</b>	<b>STROŠKI STORITEV</b>	<b>32.485,11</b>
2.1.	Stroški storitev vzdrževanja	6.762,00
2.2.	Pluženje cest	0,00
2.3.	Stroški zavod Radela	21.755,58
2.4.	Drugi stroški storitev	3.967,53
		0,00
<b>3</b>	<b>AMORTIZACIJA</b>	<b>0,00</b>
3.1.	Stroški amortizacije	<b>4.040,66</b>
		0,00
<b>4.</b>	<b>STROŠKI DELA</b>	<b>39.183,87</b>
4.1.	Plače zaposlencem	25.408,29
4.2.	Regres za letni dopust	3.150,00
4.3.	Delodajalčevi prispevki na plače	3.950,21
4.4.	Odpravnine, jubilejne nagrade	971,63
4.5.	Ostali stroški plač ( prehrana, prevoz )	5.703,74
		0,00
	<b>REZULTAT VZDRŽEVANJA ZELENIC</b>	<b>1.386,47</b>

### 5.2 VZDRŽEVANJE OBČINSKIH OBJEKTOV IN STANOVANJ

V upravljanju ter v vzdrževanju je skupno 5 občinskih objektov: Dvorec Radlje, Mrežni podjetniški inkubator II., Minerali Remšnik, Fontana Radlje in Tržnica Radlje.

Največ dela predstavlja čiščenje posameznih objektov in tekoče vzdrževanje. Čiščenje objektov se opravlja 1- krat tedensko oz. po potrebi tudi večkrat. Predvsem na objektu Dvorec Radlje se opravlja čiščenje glede na uporabo Upravne enote, ki koristi Dvorec za izvedbo porok.

Po planu za leto 2020 se je tudi izvedla sanacija keramike in pitnika na Tržnici v Radljah ter na Fontani v centru Radelj, kjer se je opravila sanacija vodovoda.

V okviru vzdrževanja občinskih stanovanj upravljamo z vzdrževanjem 115 občinskih stanovanj. Večina stanovanj je dvosobnih, lokacije stanovanj pa se v večjem delu nahajajo v Radljah ob Dravi, kjer je 99 stanovanj, v Vuhredu je 15 stanovanj in na Remšniku 1 stanovanje. Investicijska in vzdrževalna dela so bila opravljena v 24 stanovanjih (Vuhred, Prisoja Radlje ob Dravi, Mariborska

cesta Radlje ob Dravi, Partizanska cesta Radlje ob Dravi). V dveh občinskih stanovanjih se je opravila večja obnova, in sicer v stanovanju v Vuhredu se je popolnoma obnovila kopalnica, v stanovanju na Mariborski cesti 38 se je opravila temeljita obnova celotnega stanovanja ob prekinitvi najemnega razmerja z najemnikom stanovanja.

V okviru rednih vzdrževalnih del je največ zamenjav armatur, popravila kotličkov, popravila in zamenjave bojlerjev, manjša pleskanja.

#### REALIZACIJA PO STROŠKOVNEM MESTU – VZDRŽEVANJE OBČINSKIH OBJEKTOV

	PRIHODKI	Realizacija v EUR
	<b>POSLOVNI PRIHODKI PODJETJA</b>	<b>1.626.738,68</b>
	Prihodki od prodaje storitev	12.578,89
	% stroškovnega mesta v primerjavi z vsemi prihodki	0,77
	ODHODKI	0,00
	<b>1 STROŠKI MATERIALA</b>	<b>1.102,13</b>
1.1.	Stroški pomožnega materiala	0,00
1.2.	Pogonsko gorivo, električna energija, energija za ogrevanja	0,00
1.3.	Drugi stroški materiala	1.102,13
		0,00
	<b>2 STROŠKI STORITEV</b>	<b>658,75</b>
2.1.	Stroški storitev vzdrževanja	0,00
2.2.	Pluženje cest	0,00
2.3.	Stroški zavod Radela	0,00
2.4.	Drugi stroški storitev	658,75
		0,00
	<b>3 AMORTIZACIJA</b>	<b>0,00</b>
3.1.	Stroški amortizacije	253,94
	<b>4. STROŠKI DELA</b>	<b>9.440,34</b>
4.1.	Plače zaposlencem	6.392,21
4.2.	Regres za letni dopust	1.050,00
4.3.	Delodajalčevi prispevki na plače	1.028,13
4.4.	Odpravnine, jubilejne nagrade	0,00
4.5.	Ostali stroški plač ( prehrana, prevoz )	970,00
	<b>REZULTAT VZDRŽEVANJA OBČINSKIH OBJEKTOV</b>	<b>1.123,73</b>



REALIZACIJA PO STROŠKOVNEM MESTU – VZDRŽEVANJE OBČINSKIH STANOVANJ

	PRIHODKI	Realizacija v EUR
	<b>POSLOVNI PRIHODKI PODJETJA</b>	<b>1.626.738,68</b>
	Prihodki od prodaje storitev	11.473,55
	% stroškovnega mesta v primerjavi z vsemi prihodki	0,71
	ODHODKI	0,00
	<b>1 STROŠKI MATERIALA</b>	<b>5.821,66</b>
1.1.	Stroški pomožnega materiala	0,00
1.2.	Pogonsko gorivo, električna energija, energija za ogrevanja	0,00
1.3.	Drugi stroški materiala	5.821,66
		0,00
	<b>2 STROŠKI STORITEV</b>	<b>799,20</b>
2.1.	Stroški storitev vzdrževanja	350,00
2.2.	Pluženje cest	0,00
2.3.	Stroški zavod Radela	0,00
2.4.	Drugi stroški storitev	449,20
		0,00
	<b>3 AMORTIZACIJA</b>	<b>0,00</b>
3.1.	Stroški amortizacije	<b>0,00</b>
		0,00
	<b>4. STROŠKI DELA</b>	<b>2.825,83</b>
4.1.	Plače zaposlencem	2.283,56
4.2.	Regres za letni dopust	0,00
4.3.	Delodajalčevi prispevki na plače	365,23
4.4.	Odpravnine, jubilejne nagrade	0,00
4.5.	Ostali stroški plač ( prehrana, prevoz )	177,04
		0,00
	<b>REZULTAT VZDRŽEVANJA OBČINSKIH STANOVANJ</b>	<b>2.026,86</b>

### 5.3 UPRAVA

Že v letu 2019 smo z Občino Radlje ob Dravi podpisali pogodbo o upravljanju parkirnih prostorov, in sicer za parkirni prostor pri pokopališču v Radljah ob Dravi in parkirni prostor pri Bajti v Radljah ob Dravi. Kot upravljalci smo parkirne prostore oddali za namene parkiranja tovornih vozil in avtobusov. Skupaj imamo v upravljanju 17 parkirišč pri pokopališču in 2 poligona za avtošolo, ki so vsa oddana ter 6 parkirišč pri Bajti, ki so tudi vsa oddana za avtobuse.

- Dela za krajevne skupnosti (Radjlje ob Dravi, Vuhred, Remšnik).
- Dela na trgu (ŠKTM in ostala društva).
- Izvajanje individualnih priključkov k javnim cestam.
- Pluženje in posipavanje za tuje naročnike.
- Zaključitev del na projektu »Vzpostavitev skupnega prometnega prostora kot eksperimentalne prometne ureditve na območju cerkvenega trga v naselju Radlje ob Dravi«.
- Ter vsa dela v okviru naše dejavnosti.

## 6 RAČUNOVODSKO POROČILO ZA POSLOVNO LETO 2020

Javno podjetje Kanalizacija in čistilna naprava Radlje d.o.o. je gospodarska javna služba, ki je v skladu z 55. členom Zakona o gospodarskih družbah ( ZGD-1B) razvrščena med majhna podjetja. Računovodski izkazi so sestavljeni v skladu s Slovenskimi računovodskimi standardi (SRS 2016). Slovenski računovodski standard 32 (2016) postavlja pred javna podjetja še dodatne zahteve po izvedbi razkritij, ki so povezane z opravljanjem gospodarskih javnih služb. Metode, ki jih uporabljamo za vrednotenje posameznih postavk v izkazih; pri tem sledimo usmeritvam SRS. Pojasnjujemo tiste izbrane usmeritve, pri katerih standardi ponujajo možnost izbire. Za vrednotenje neopredmetenih in opredmetenih osnovnih sredstev uporabljamo metode vrednotenja po nabavni vrednosti.

Prihodki se pripoznajo ob fakturiranju storitev hkrati s terjatvami iz naslova prodanih storitev. Računovodski izkazi so sestavljeni v evrih.

Podatki iz bilance stanja na dan 31. 12. 2020

SREDSTVA		
<b>A.</b>	<b>Dolgoročna sredstva</b>	871.993,70
I.	Neopredmetena sredstva in dolgoročne AČR	0,00
č)	Druga neopredmetena sredstva	0,00
II.	Opredmetena osnovna sredstva	101.048,03
1.	Zemljišča in zgradbe	0,00
a.)	Zemljišča	0,00
b.)	Zgradbe	0,00
3.	Druge naprave in oprema	101.048,03
4.	Osnovna sredstva, ki se pridobivajo	0,00
IV.	Dolgoročne finančne naložbe	0,00
1.	Dolgoročne finančne naložbe razen posojil	0,00
č.)	Druge dolgoročne finančne naložbe	0,00
V.	Dolgoročne poslovne terjatve	770.945,67
<b>B.</b>	<b>Kratkoročna sredstva</b>	826.379,55
II.	Zaloge	0,00
1.	Material	0,00
3.	Proizvodi in trgovsko blago	0,00
III.	Kratkoročne finančne naložbe	0,00
	Kratkoročna posojila	0,00
IV.	Kratkoročne poslovne terjatve	792.695,84
2.	Kratkoročne poslovne terjatve do kupcev	775.227,30
3.	Kratkoročne poslovne terjatve do drugih	17.468,54

V.	Denarna sredstva	33.683,71
C.	<b>Kratkoročne aktivne časovne razmejitve</b>	0,00
<b>Zunajbilančna sredstva</b>		0,00
<b>OBVEZNOSTI DO VIROV SREDSTEV</b>		1.698.373,25
A.	<b>Kapital</b>	123.306,10
I.	Vpoklicani kapital	94.500,00
1.	Osnovni kapital	94.500,00
II.	Kapitalske rezerve	0,00
III.	Rezerve iz dobička	1.490,79
1.	Zakonske rezerve	1.490,79
5.	Druge rezerve iz dobička	0,00
V.	Preneseni čisti dobiček	21.557,17
VI.	Čisti poslovni dobiček poslovnega leta	5.758,14
B.	<b>Rezervacije in dolgoročne časovne razmejitve</b>	0,00
2.	Druge rezervacije	0,00
3.	Dolgoročne pasivne časovne razmejitve	0,00
C.	<b>Dolgoročne obveznosti</b>	632.798,63
I.	Dolgoročne finančne obveznosti	632.607,88
2.	Dolgoročne finančne obveznosti do bank	598.846,45
3.	Druge dolgoročne finančne obveznosti	33.761,43
II.	<b>Dolgoročne poslovne obveznosti</b>	190,75
1.	Dolgoročne poslovne obveznosti do dobaviteljev	190,75
2.	Druge dolgoročne poslovne obveznosti	0,00
Č.)	<b>Kratkoročne obveznosti</b>	942.268,52
II.	Kratkoročne finančne obveznosti	184.656,50
2.	Kratkoročne finančne obveznosti do bank	172.099,22
III.	Kratkoročne poslovne obveznosti	757.612,02
2.	Kratkoročne poslovne obveznosti do dobaviteljev	703.081,15
3.	Druge kratkoročne poslovne obveznosti	54.530,87
D.	<b>Kratkoročne pasivne časovne razmejitve</b>	
<b>Zabilančne obveznosti</b>		0,00

## 6.1 RAZKRITJA K BILANCI STANJA

### **DOLGOROČNA SREDSTVA 871.993,70 €**

Dolgoročna sredstva podjetja vključujejo opredmetena in neopredmetena osnovna sredstva podjetja in dolgoročne finančne naložbe.

### **Opredmetena osnovna sredstva 101.048,03 €**

Druge naprave in oprema, drobni inventar in druga opredmetena osnovna sredstva **101.048,03 €**

Osnovna sredstva so pridobljena z nakupom od drugih pravnih oseb in so ovrednotena z nakupno ceno, ki je povečana za stroške, povezane s pridobitvijo teh sredstev. Podjetje uporablja za pripoznavanje teh sredstev model nabavne vrednosti. Večjih nabav v letu 2020 ni bilo. Amortizacija osnovnih sredstev v letu 2020 je bila obračunana po naslednjih stopnjah:

Računalniška oprema 50 %

Pohištvo 20 %

Druga oprema (oprema za pokopališča, kot npr. komplet za ozvočenje) 25%

Druga oprema za opravljanje gospodarske dejavnosti (razni pripomočki za delo na cestah in javnih površinah, kot npr. freza, posipalci) 15 %

Neopredmetenih sredstev podjetje nima.

### **Dolgoročne poslovne terjatve 770.945,67 €**

Izkazujejo terjatve do Občine Radlje ob Dravi za vnaprej zaračunane omrežnine za odvajanje in čiščenje odpadne komunalne vode za izgradnjo čistilne naprave Radlje ob Dravi. Terjatve izhajajo iz 10.g člena Zakona o financiranju občin (Uradni list RS, št. 123/06, 57/08, 36/11, 14/15 – ZUUJFO, 71/17, 21/18 – popr., 80/20 – ZIUOOPE in 189/20 – ZFRO).

### **KRATKOROČNA SREDSTVA 826.379,55 €**

#### **Kratkoročne poslovne terjatve 792.695,84 €**

Izkazujejo se poslovne terjatve do kupcev v višini 775.227,30 €, terjatve za odbitni DDV in akontacijo od dohodka pravnih oseb v vrednosti 17.468,54 €.

#### **Denarna sredstva 33.683,71 €**

Podjetje ima denarna sredstva na transakcijskem računu pri Delavski hranilnici. Znesek prikazuje denarna sredstva na transakcijskem računu, blagajne podjetje nima.

### **OBVEZNOSTI DO VIROV SREDSTEV 1.698.373,25 €**

Obveznosti do virov sredstev (tako sredstva) so po stanju na dan 31. 12. 2020 v primerjavi s predhodnim letom nižje za cca 11%.

### **KAPITAL 123.306,10 €**

V strukturi obveznosti do virov sredstev predstavlja kapital 7,26 % vseh obveznosti. Celotni kapital se je v letu 2020 povišal za oblikovanje zakonskih rezerv v višini 303,05 € in za čisti poslovni izid poslovnega leta 2020 v višini 5.758,14 €.

Kapitalske postavke se ne delijo, čisti poslovni izid poslovnega leta ostane nerazporejen.

### **VPOKLICANI KAPITAL 94.500,00 €**

#### **Osnovni kapital**

Osnovni kapital podjetja je enak vpoklicanemu kapitalu in je razdeljen na en delež v 100 % na Občino Radlje ob Dravi.

#### **Rezerve iz dobička 1.490,79 €**

Zakonske rezerve **1.490,79 €**

Zakonske rezerve na dan 31. 12. 2020 so nastale z razporeditvijo dela čistega dobička poslovnega leta 2020, na podlagi 64. člena Zakona o gospodarskih družbah – Zakonske rezerve morajo skupaj s postavkami kapitalskih rezerv iz 1. do 3. točke prvega odstavka 64. člena ZGD-1, dosegati 10 % osnovnega kapitala.

PRENESENI ČISTI DOBIČEK **21.557,17 €**

ČISTI DOBIČEK POSLOVNEGA LETA **5.758,14 €**

V poslovnem letu 2020 je podjetje ustvarilo rezultat iz poslovanja kot razliko med prihodki in odhodki v višini 6.061,19 €, ki ga znižujejo oblikovane zakonske rezerve v višini 303,05 €. **Čisti poslovni izid podjetja znaša 5.758,14 €.**

DOLGOROČNE OBVEZNOSTI **632.798,63 €**

DOLGOROČNE FINANČNE OBVEZNOSTI **632.607,88 €**

Dolgoročne finančne obveznosti do bank **598.846,45 €**

Druge dolgoročne poslovne obveznosti **190,75 €**

Finančne obveznosti do bank ima podjetje iz naslova dolgoročnega kredita najetega pri Delavski hranilnici, najetega za izgradnjo centralne čistilne naprave s črpališči. Dolgoročne poslovne obveznosti v višini 190,75 € pa se nanašajo na obročno odplačilo osnovnega sredstva.

KRATKOROČNE OBVEZNOSTI **942.268,52 €**

Kratkoročne finančne obveznosti **184.656,50 €**

Kratkoročne finančne obveznosti se nanašajo na dolgoročni kredit iz prejšnjega odstavka.

Kratkoročne poslovne obveznosti **757.612,02 €**

Kratkoročne poslovne obveznosti so sestavljene iz kratkoročnih poslovnih obveznosti do dobaviteljev v višini 703.081,15 € in drugih kratkoročnih poslovnih obveznosti v višini 54.530,87 €. Obveznosti so se iz leta 2019 zmanjšale za 17%.

## 7 CILJI V OBDOBJU 2021

Poslanstvo podjetja je uresničevanje pričakovanih ciljev ustanovitelja, t.j. Občine Radlje ob Dravi, da z vzdrževanjem lastne infrastrukture zagotavlja boljšo kakovost življenja svojih občanov in zadovolji pričakovane ljudi.

Cilji, ki so zastavljeni za leto 2021 se nadaljujejo iz leta 2018 in so naslednji:

- Nadaljevanje minimiziranja stroškov vseh vrst (zavarovanja, električna energija, telefon, internet... ) in njihovo sprotno spremljanje ter določevanje prioritete.
- Dodatno zmanjševanje outsourcing na delih, ki se lahko izvršijo v lastni režiji, z lastnim kadrom.
- Povečati obseg prihodkov na izbirni dejavnosti za 0,5%.
- Uresničevanje pričakovanih ciljev lastnika podjetja.
- Doseganje pozitivne rasti dobička.
- Nakup delovne opreme in večja samostojnost in neodvisnost ter zmanjševanje outsourcinga s strani podizvajalcev strojne in delovne mehanizacije.

Direktor:



Anton POTNIK

A handwritten signature in blue ink, appearing to be "Anton Potnik".



# POSLOVNI NAČRT ZA LETO 2021

JAVNO PODJETJE KANALIZACIJA IN  
ČISTILNA NAPRAVA RADLJE D.O.O.

Marec, 2021

# 1 VSEBINA

1	Vsebina .....	1
2	SPLOŠNO .....	2
3	ORGANIGRAM PODJETJA.....	6
4	CESTE.....	7
4.1	PLAN-CESTE .....	8
5	JAVNE POVRŠINE IN ZELENICE.....	9
5.1	Čiščenje in urejanje javnih površin .....	10
5.2	PLAN-ZELENICE .....	11
6	POKOPALIŠČA.....	13
6.1	PLAN-POKOPALIŠČA .....	13
7	OBČINSKA STANOVANJA IN OBJEKTI .....	14
7.1	PLAN -OBČINSKA STANOVANJA.....	14
7.2	PLAN -OBČINSKI OBJEKTI.....	14
8	ODVAJANJE IN ČIŠČENJE .....	15
8.1	PLAN – ODVAJANJE IN ČIŠČENJE .....	16
9	IZVAJANJE POSLOVNEGA NAČRTA .....	17



## 2 SPLOŠNO

### **Predstavitev:**

Firma: Javno podjetje kanalizacija in čistilna naprava Radlje d.o.o.

Sedež: Mariborska cesta 7, 2360 Radlje ob Dravi

Status družbe: javno podjetje

Matična številka: 6319220000

Davčna številka: 67401961

Osnovni kapital: 94.500,00 EUR

Telefon: 059 935-440

E-mail: [info@jpkic-radlje.si](mailto:info@jpkic-radlje.si)

Direktor: Anton POTNIK

Člani nadzornega sveta:

1. GAŠPER Boris, predsednik nadzornega sveta
2. LADINIK Bogdan, namestnik predsednika nadzornega sveta
3. BAUER Kristina, član
4. KAJTAZOVIČ Janez, član  
in predstavnika delavcev:
5. ŠMID Milan, član
6. ŠKURNIK Benjamin, član

Nadzorni svet je v sestavi 6 članov, kolikor določa 21. člen Odloka o ustanovitvi Javnega podjetja Kanalizacija in čistilna naprava Radlje d.o.o. (MUV št. 16/2012, 10/2016 in 16/2016).

Dejavnost podjetja je razdeljena na obvezno gospodarsko javno službo, izbirno javno službo in na druge tržne dejavnosti.

Med obvezne gospodarske javne službe spadajo:

1. Odvajanje in čiščenje komunalne odpadne in padavinske odpadne vode,
2. Upravljanje in urejanje pokopališč.

Med izbirne javne službe, ki jih podjetje opravlja, spadajo:

1. Urejanje in vzdrževanje lokalnih cest, javnih površin, površin za pešce ter zelenih površin
2. Vzdrževanje občinskih objektov
3. Vzdrževanje občinskih stanovanj

Med druge tržne javne službe spadajo:

1. Servisne storitve podjetjem, zavodom, društvom, občanom...

## Kratek opis obveznih dejavnosti

### **Odvajanje in čiščenje komunalne in padavinske odpadne vode**

V okviru te dejavnosti izvajamo naslednje aktivnosti:

- vzdrževanje fekalne in meteorne kanalizacije,
- upravljanje čistilnih naprav,
- črpanje greznic po naročilu,
- izgradnja vodov javne kanalizacije,
- izgradnja hišnih priključkov na javno kanalizacijo,
- dobava in vgradnja malih čistilnih naprav,
- strojno in ročno čiščenje kanalizacije,
- čiščenje odtokov greznic, priključkov,
- vzdrževanje in čiščenje črpališč odpadne vode,
- deratizacija kanalizacije,
- izdelava katastra kanalizacije,
- izdelovanje programov investicij in vzdrževalnih del na javni kanalizaciji.

### **Urejanje pokopališč**

Obsega redno vzdrževanje funkcionalnih in skupnih površin ter redno vzdrževanje objektov na pokopališčih.

V upravljanju imamo 3 pokopališča s pripadajočimi objekti:

- Radlje ob Dravi
- Remšnik
- Vuhred
- Mrliška vežica Sv. Anton na Pohorju

## Kratek opis izbirnih dejavnosti

### **Urejanje in vzdrževanje lokalnih cest, javnih površin, površin za pešce ter zelenih površin**

Obsega redna vzdrževalna dela na cestah; krpanje cest, grediranje cest, obnova prometne signalizacije - talna in vertikalna, v zimskem času tudi pluženje in posipavanje cest.

Urejanje zelenih površin ter javnih površin zajema košnjo trave, odstranjevanje plevela z javnih površin, urejanje brežin.

### **Vzdrževanje občinskih objektov in stanovanj**

Obsega tekoče vzdrževanje in investicijsko vzdrževanje občinskih objektov in stanovanj.

Delovanje podjetja je v celoti usmerjeno k zagotavljanju kvalitete življenja in zadovoljstva svojih občanov.

Logotip:



**Javno podjetje**  
Kanalizacija in čistilna naprava  
**Radlje ob Dravi**

Javno podjetje Kanalizacija in čistilna naprava Radlje, d.o.o., Mariborska cesta 7, 2360 Radlje ob Dravi

### **Dejavnost družbe:**

Glavna registrirana dejavnost javnega podjetja je:

### **37.000 Ravnanje z odplakami**

Javno podjetje v skladu z Uredbo o standardni klasifikaciji dejavnosti (Uradni list RS, št. 69/2007 in 17/2008) opravlja tudi naslednje dejavnosti:

- 36.000 Zbiranje, prečiščevanje in distribucija vode
- 37.000 Ravnanje z odplakami
- 41.200 Gradnja stanovanjskih in ne stanovanjskih stavb
- 42.110 Gradnja cest
- 42.130 Gradnja mostov in predorov
- 42.210 Gradnja objektov oskrbne infrastrukture za tekočine in pline
- 42.910 Gradnja vodnih objektov
- 42.990 Gradnja drugih objektov nizke gradnje
- 43.110 Rušenje objektov
- 43.120 Zemeljska pripravljalna dela
- 43.210 Inštaliranje električnih napeljav in naprav
- 43.220 Inštaliranje vodovodnih, plinskih, ogrevalnih napeljav in naprav
- 43.290 Drugo inštaliranje pri gradnjah
- 43.990 Druga specializirana gradbena dela
- 49.500 Cevovodni transport
- 52.100 Skladiščenje
- 71.111 Arhitekturno projektiranje
- 71.112 Krajinsko, arhitekturno, urbanistično in drugo projektiranje
- 71.121 Geofizikalne meritve, kartiranje
- 71.129 Druge inženirske dejavnosti in tehnično svetovanje
- 71.200 Tehnično preizkušanje in analiziranje
- 81.100 Vzdrževanje objektov in hišniška dejavnost
- 81.210 Splošno čiščenje stavb
- 81.220 Drugo čiščenje stavb, industrijskih naprav in opreme
- 81.290 Čiščenje cest in drugo čiščenje
- 81.300 Urejanje in vzdrževanje zelenih površin in okolice

V skladu z odlokom se dejavnosti javnega podjetja financirajo:

- S ceno storitev javnih služb, ki jih izvaja javno podjetje.
- Z nadomestilom stroškov za priključitev na infrastrukturna omrežja.
- Z nadomestilom stroškov vzpostavitve in vodenje katastra gospodarske javne službe.

- Z drugimi prispevki in javnimi dajatvami, ki jih skladno z zakonom in tem odlokom predpiše ustanovitelj ali drugi državni organ.
- Iz drugih namenskih sredstev proračuna ustanovitelja.
- Iz državnega proračuna.
- Iz sredstev Evropske unije.
- S prodajo blaga in storitev, ki jih nudi javno podjetje.
- Iz drugih virov.

### **Vizija, poslanstvo in politika družbe**

Glavno vizijo družbe bo tudi v poslovnem letu 2021 predstavljala skrb za vzdrževanje lastne infrastrukture ter zagotavljanje boljše kakovosti življenja svojih občanov in zadovoljevanje pričakovanja ljudi.

Cilji, ki so zastavljeni v letu 2021 so naslednji:

- Nadaljevanje minimiziranja stroškov vseh vrst (zavarovanja, električna energija, telefon, internet... ) in njihovo sprotno spremljanje ter določevanje prioritet.
- Dodatno zmanjševanje outsourcing na delih, ki se lahko izvršijo v lastni režiji, z lastnim kadrom.
- Povečati obseg prihodkov na izbirni dejavnosti za 0,5%.
- Uresničevanje pričakovanih ciljev lastnika podjetja.
- Doseganje pozitivne rasti dobička.
- Nakup delovne opreme in večja samostojnost in neodvisnost ter zmanjševanje outsourcinga s strani podizvajalcev strojne in delovne mehanizacije.

Aktivnosti, s katerimi bomo dosegli cilje pa so:

- Izpopolnjevanje in usposabljanje kadra.
- Motiviranje zaposlenih, da delo opravljajo kvalitetno, pravočasno in odgovorno.
- Optimizacija procesov.
- Spremljanje in analiziranje izvajanja dejavnosti v primerljivih občinah.
- Ciljno vodenje kakovosti.
- Izvajanje vodstvenih pregledov.

### 3 ORGANIGRAM PODJETJA



## 4 CESTE

V letu 2021 načrtujemo redna vzdrževalna dela obstoječih cest, kar zajema čiščenje, krpanje, utrjevanje brežin, grediranje, obnovo prepustov, vzdrževanje gozdnih cest, obnovo prometne signalizacije - talna in vertikalna, nepredvidena dela, ki so posledica vremenskih dejavnikov (na primer neurja, poplave) in izvrševanje zimske službe (pluženje in posipavanje cest). V planu imamo tudi gradnjo dveh podpornih zidov (Sveti Trije Kralji; Ruš-Pernat in Grajska pot).

Čistili bomo tako samo vozišče (odstranjevanje materialov, kot je odpadlo listje, veje, pesek) kot tudi površine izven vozišča (parkirišča). Spomladansko čiščenje peska se bo izvajalo v skladu s prioritetai (prednostno čiščenje na površinah, kjer lahko pride do razlivanja vode po cestišču-klančine). Čiščenje zajema tudi vzdrževanje naprav za odvodnjavanje. Čiščenje se bo v večini izvajalo ročno. Krpanje udarnih jam, nastalih kot posledica vremenskih in prometnih obremenitev, se bo izvajalo v skladu s potrebami, popolno in pravočasno. S tem bo omogočen varen in neoviran promet. Po potrebi se bo utrjevalo brežine z različnimi utrditvami in zatravitvami in ustreznim odvajanjem voda. Obnova prometne signalizacije se bo izvajala po potrebah. V prometno signalizacija spada tako pokončna signalizacija (prometni znaki) kot talna (barvanje črt). Za namene rednega vzdrževanja cest bo postavljena začasna prometna signalizacija. Redno vzdrževanje bo zajemalo tako čiščenje, kot popravilo in nadomestitve dotrajane, poškodovane, pomanjkljive ali izginule prometne signalizacije. Urejalo se bo tudi ustrezno odvodnjavanje vode. V okviru zimske službe se bo izvajala pregledniška služba, posipavanje in pluženje v skladu s prednostnimi razredi s poudarkom na pravočasnem in kakovostnem čiščenju občinskih cest. Vzdrževanje gozdnih cest bo potekalo tako, da bo zagotovljena ustrezna prevoznost teh cest. V sklopu nepredvidenih del (neurja, poplave) bo zagotovljena hitra odzivnost in ustrezno ukrepanje na terenu.

#### 4.1 PLAN-CESTE

Vzdrževanje profila ceste, bankin in brežin, čiščenje odvodnjavanja, krpanje lukenj (asfalt, makadam) in urejanje odvodnjavanja		311.580,76
Podporni zid "Sv.Trije kralji Ruš - Pernat"		26.600,00
Podporni zid "Grajska pot"		34.000,00
Obnova prepustov cca. 10 kom		5.510,00
Zimska služba		108.000,00
Krpanje udarnih jam z toplo asfaltno maso		25.794,00
Vzdrževanje Gozdnih cest		57.380,00
Nepredvidena dela (posledica neurij, poplav ...)		37.500,00
<b>Skupaj</b>		<b>739.765,00</b>

## 5 JAVNE POVRŠINE IN ZELENICE

Urejanje in čiščenje javnih površin na območju občine Radlje ob Dravi obsega naslednje aktivnosti, ki se bodo izvajale v letu 2021:

-urejanje javnih poti, površin za pešce oziroma trgov in ulic v naseljih ter pripadajoče infrastrukture prometnih površin po merilih, ki veljajo za javne ceste ter drugih javnih površin v obsegu in v časovnih presledkih, določenih z gospodarskim planom javne službe in pravilnikom

-urejanje zelenih površin, v smislu urejanja parkov, drevoredov, zelenic ter drugih javnih nasadov, zelenih otokov v mestu, cvetličnih loncev in gredic na vseh javnih površinah, na podlagi mnenja hortikulture komisije, zlasti pa:

-negovanje in obnavljanje gozdnega in parkovnega drevja, grmičevja, cvetličnih nasadov in trat;

-zatiranje plevela in drugih rastlin, ki ovirajo rast parkovnih rastlin;

-varstvo rastlin pred požarom, mrazom, sušo, poplavo, rastlinskimi boleznimi, škodljivci in poškodbami;

-čiščenje suhih vej, odpadnega listja in drugih odpadkov ter čiščenje in manjše sanacije po posledicah elementarnih nezd;

-druga dela, ki so potrebna, da so zelene površine urejene (košnja trave, obrezovanje, zalivanje, zasajevanje itd.),

-vzdrževanje in obnavljanje poti, peskolovov, ograj, vodomotov, klopi, posod za odpadke, igral in drugih elementov mestne opreme;

-postavljanje, vzdrževanje in obnavljanje opozorilnih napisov (prepovedi, usmerjanje in podobno) na javnih površinah;

-čiščenje, pometanje in pranje javnih poti, drugih prometnih površin in zelenih površin ter praznjenje in vzdrževanje košev za odpadke, kot elementov občinske opreme na javnih krajih; čiščenje avtobusnih postajališč;

-čiščenje in vzdrževanje mrliških vežic, pokopaliških poti;

-interventno vzdrževanje in obnovo tlakov, robnikov, bankin, sistema odvodnjavanja in drugih elementov prometnih površin, postavljanje in obnavljanje talne in vertikalne signalizacije (razen svetlobne), skrb za pravilno vegetacijo, postavljanje in vzdrževanje elementov mestne opreme, postavljene na ali ob vzdrževanih površinah;

-vodenje ustreznih katastrov in evidenc;

-sodelovanje pri razvoju, načrtovanju in pospeševanju javne službe;

-redno vzdrževanje objektov in naprav, vzdrževanje prometnih površin, bankin, odvodnjavanja, brežin, prometne signalizacije in opreme, cestnih naprav in čiščenje javnih površin;

-ostale storitve, ki sodijo skladno z zakoni, odlokom, ki ureja izvajanje javne službe in drugimi predpisi v okviru javne službe;



Dejavnosti so sestavni del gospodarske javne službe, kolikor se ne izvajajo na cestah v smislu zakona, ki ureja javne ceste ter jih delno ali v celoti vzdržujejo ali upravljajo izvajalci drugih javnih služb.

Urejajo in vzdržujejo se tudi tiste površine, ki predstavljajo funkcionalno celoto s parkom, zelenico, prometno oziroma drugo površino ter elemente občinske opreme na teh površinah, za katere vzdrževanje je pooblaščen, če je za to podan javni interes.

Urejanje in vzdrževanje obsega tudi strokovna opravila, potrebna za pravočasno pripravo pogojev za tekoče vzdrževanje javnih površin in urejanje nasadov na njih. Mednje sodi tudi vzdrževanje in urejanje posameznih dreves in drugih nasajenih rastlin, rastočih v naseljih na javnih površinah.

## 5.1 ČIŠČENJE IN UREJANJE JAVNIH POVRŠIN

Se bo izvajalo z namenom:

- da se zagotovi čistočo javnih površin in urejen videz občine,
- da se prepreči negativne vplive odpadkov, odvrženih na javnih površinah,
- da se zmanjša nastajanje odpadkov na javnih mestih,
- da se zagotovi normalno uporabo javnih površin in delovanja komunalne infrastrukture,
- da se izboljša kvaliteto bivanja v urbanem okolju,
- da se polepša videz občine in izboljša turistično ponudbo mesta,
- da se zagotovi varnost obiskovalcev odprtih javnih in zelenih površin ter varnost v cestnem prometu,
- da se ohrani obstoječe javne površine in spomenike oblikovane narave,
- da se pripomore k ohranjanju biotske raznovrstnosti, predvsem pa avtohtonih rastlinskih vrst.

S storitvami javne službe se zagotavlja primeren standard vzdrževanja javnih površin, kar se izraža v pogostosti posameznih operacij urejanja oziroma vzdrževanja javnih površin.

## 5.2 PLAN-ZELENICE

	Lokacija		
1	Košnja Dvorec Radlje	3	10.452,00
2	Košnja Stadion okolica	2	8.866,00
3	Košnja Okolica Vodni park	3	4.602,00
4	Košnja Center Radelj	3	5.031,00
5	Center Radelj (obrezovanje grmičevja)	2/leto	352,00
6	Košnja Koroška	2	4.030,00
7	Koroška (obrezovanje grmičevja)	2/leto	512,00
8	Košnja Mariborska	2	7.124,00
9	Mariborska (obrezovanje grmičevja)	2/leto	640,00
10	Košnja Partizanska - Konstruktor	2	6.136,00
11	Partizanska - Konstruktor (obrezovanje grmičevja)	2/leto	532,40
12	Košnja Okolica Pokopališče Radlje	2	4.784,00
13	Košnja Remšnik	2	5.304,00
14	Košnja Vuhred+igrišče	2	8.268,00
15	Košnja Dobrava	2	2.470,00
16	Košnja Vas	2	1.326,00
17	Košnja Ulica Pri skali (Otov breg)	1	2.860,00
18	Košnja Hudournik - luknja	1	2.470,00
19	Košnja Pomožni stadion	2	4.420,00
20	Košnja Inkubator II	2	1.950,00
21	Košnja Rob Dom Hmelina	2	3.380,00
22	Košnja Pod gradom - breg	4/leto	1.200,00

23	Košnja Občinski sadovnjak	2/leto	2.472,00
24	Čiščenje eko otokov	4	8.340,00
25	Cvetličenje javnih površin	05,06,09,10. x4h/dan ; 07,08 x8h/dan / gnojilo	7.680,00
26	Občinski sadovnjak	169,5h	1.356,00
	<b>Skupaj</b>	/	<b>130.000,00</b>

## 6 POKOPALIŠČA

Podjetje upravlja s tremi pokopališči, in sicer Radlje ob Dravi, Vuhred in Remšnik ter mrliško vežico na Sv. Antonu na Pohorju.

V okviru te dejavnosti se bodo opravljale naslednje storitve:

- upravljanje pokopališč kot objektov javne infrastrukture,
- izdajanje soglasij za postavitve nagrobnih spomenikov in izdelava nagrobnih betonskih temeljev,
- čiščenje in odstranjevanje odpadkov,
- vzdrževanje mrliških vežic in ostale pokopališke infrastrukture,
- vzpostavitev in vodenje katastra grobov pokojnih in najemnikov,
- oddajanje grobnih prostorov v najem s pogodbami,
- vzdrževanje reda in miru na pokopališču,
- vzdrževanje urejenosti zelenih površin, poti in ostalih objektov na pokopališču, in sicer:
- zatiranje plevela na peskanih površinah,
- obrezovanje dreves ter žive meje na pokopališču,
- redna košnja proste zelenice na severni strani pokopališča in na zelenicah pokopališča,
- dostava in razgrinjanje peska.

Glede na veliko povpraševanje po najemu žarnih niš se v prihodnje načrtuje izgradnja dodatnih 16 žarnih niš tako v Radljah ob Dravi kot tudi na pokopališču v Vuhredu.

V skladu z Zakonom o pogrebni in pokopališki dejavnosti nameravamo najprej na pokopališču v Radljah ob Dravi, nato pa še na ostalih pokopališčih, pripraviti prostor za raztros pepela.

Slediti želimo trendom, ki jih narekuje sodoben način življenja in v prihodnje omogočiti najemnikom tudi spletni način dostopa do pokopališča oz. svojih grobov v smislu prižiga elektronskih svečk. Prav tako želimo uvesti fizično prižiganje svečk za naročnike, ki sami tega ne zmorejo opraviti oz. so fizično preveč oddaljeni od pokopališč.

Pogrebne storitve izvaja pogodbeni partner, in sicer Javno komunalno podjetje Radlje d.o.o.

### 6.1 PLAN-POKOPALIŠČA

Prostor za raztros pepela- pokopališče Radlje ob Dravi	14.650,00
Izdelava poti za dostop do korita z vodo v Vuhredu	1.350,00
<b>Skupaj</b>	<b>16.000,00</b>

## 7 OBČINSKA STANOVANJA IN OBJEKTI

V upravljanju ter v vzdrževanju je skupno 5 občinskih objektov: Dvorec Radlje, Mrežni podjetniški inkubator II., Minerali Remšnik, Fontana Radlje in Tržnica Radlje.

Največ dela predstavlja čiščenje posameznih objektov in tekoče vzdrževanje. Čiščenje objektov se bo opravljalo 1- krat tedensko oz. po potrebi tudi večkrat. Predvsem na objektu Dvorec Radlje se bo opravljalo čiščenje glede na uporabo Upravne enote, ki koristi Dvorec za izvedbo porok.

V okviru vzdrževanja občinskih stanovanj upravljamo z vzdrževanjem 115 občinskih stanovanj.

Večina stanovanj je dvosobnih, lokacije stanovanj pa se v večjem delu nahajajo v Radljah ob Dravi, kjer je 99 stanovanj, v Vuhredu je 15 stanovanj in na Remšniku 1 stanovanje.

Investicijska in vzdrževalna dela se bodo opravljala v 4 stanovanjih (Radlje ob Dravi, Prisoja, Samostanska ulica in Mariborska cesta). Obnovili se bosta dve kopalnici ter zamenjala okna ter vhodna vrata.

V okviru rednih vzdrževalnih je največ zamenjav armatur, popravila kotličkov, popravila in zamenjave bojlerjev, manjša pleskanja.

### 7.1 PLAN -OBČINSKA STANOVANJA

Prisoja 3 – kopalnica	4.374,92
Prisoja 3 – kopalnica z WC	5.219,16
Samostanska ulica 13 – zamenjava oken	813,50
Mariborska cesta 38 – zamenjava vhodnih vrat	1.370,06
<b>Skupaj</b>	<b>11.777,64</b>

### 7.2 PLAN -OBČINSKI OBJEKTI

Fontana, sanacija vodovoda in vodotesnosti korita	9.150,00
Tržnica, sanacija keramike, vzdrževanje pitnika	1.830,00
Nepredvidena vzdrževalna dela	3.050,00
<b>Skupaj</b>	<b>14.030,00</b>

## 8 ODVAJANJE IN ČIŠČENJE

Javno podjetje Kanalizacija in čistilna naprava Radlje d.o.o. ima od občine Radlje ob Dravi v najemu 25.586 m kanalizacijskih vodov zgrajenih od leta 2012 ter 8.500 m kanalizacijskih vodo, zgrajenih v sklopu projekta » Odvajanje in čiščenje odpadne vode v porečju Drave« - zgornja Drava, sklop Radlje ob Dravi in obsega naselja Radlje ob Dravi, Vuhred in Spodnja Vižinga.

### Dolžina kanalizacijskega sistema v občini Radlje ob Dravi

OBČINA	DOLŽINA KANALIZACIJSKIH VODOV SEKUNDARNEGA IN PRIMARNEGA OMREŽJA, KI GA UPRAVLJA ( m )	DOLŽINA MEŠANEGA KANALIZACIJSKEGA SISTEMA ( m )	DOLŽINA LOČENEGA KANALIZACIJSKEGA SISTEMA ( m )
Radlje ob Dravi	34.086,65	25.586,65	8.500

V letu 2021 je v planu izvesti 17 priklpov.

### Število prebivalcev priključenih na javno kanalizacijo po naseljih občine Radlje ob Dravi po podatkih leto 2021 (nov kanalizacijski sistem).

IME NASELJA	ŠT. PREBIVALCEV V NASELJU	Število prebivalcev, ki so priključeni na CČN kanalizacijo	% priključenih
Radlje ob Dravi	2.856	2.407	84,28
Remšnik	225	17	7,5
Vas	403	0	0
Vuhred	687	404	58,80
Spodnja Vižinga	311	19	6,11
Št. Janž pri Radljah	296	31	10,47
Zg. Kozji vrh	135	0	0
	4.913	2.878	58,57

( Vir: Statistični urad Republike Slovenije, 2020 )

V okviru te dejavnosti se bodo opravljale naslednje aktivnosti:

- Skrb za normalno vzdrževanje in obratovanje objektov in naprav javne kanalizacije.
- Skrb za razvoj in izgradnjo javne kanalizacije in za njeno nemoteno obratovanje.
- Vodenje katastra javne kanalizacije.
- Vzdrževanje javne kanalizacije.

- Izdaja smernic, soglasij in projektnih pogojev s skladu z odlokom, tehničnim pravilnikom in drugimi predpisi.
- Nadzor odvajanja.
- Izvajanje in nadzor priključkov na javno kanalizacijo.
- Obračun storitve kanalsčine, čiščenja in drugih pristojbin, določenih s predpisi.
- Praznjenje greznic.
- Prebijanje in čiščenje kanalizacijskih cevovodov.

V letu 2019 smo od Javnega podjetja Kanalizacija in čistilna naprava Radlje d.o.o. v najem prevzeli kataster GJI, katerega bomo dokončno vzpostavili v letu 2021.

Zaradi tehnični težav se bo v letu 2021 izvedla rekonstrukcija črpališča Č9, Č10, Č11.

V planu je tudi izdelava javne fekalne kanalizacije Vigred v Vuhredu, zaradi novo izgrajenega voda javne kanalizacije.

## 8.1 PLAN – ODVAJANJE IN ČIŠČENJE

Vzpostavitev katastra GJI	10.000,00
Rekonstrukcija črpališč Č9, Č10, Č11	16.325,00
Izdelava javne fekalne kanalizacije Vigred	29.559,00
Izdelava rastlinskih čistilnih naprav	8.690,00
Vzdrževanje katastra GJI ( informacijski sistem )	2.800,00
<b>Skupaj</b>	<b>67.374,00</b>

## 9 IZVAJANJE POSLOVNEGA NAČRTA

Vsebina poslovnega načrta za poslovno leto 2021 in njegova izvedba temelji na realni oceni ekonomskih pogojev poslovanja družbe v preteklem letu ter na poznanih in predvidenih pogojih izvajanja njene dejavnosti. Dejavnosti družbe se med seboj dopolnjujejo in ugodno vplivajo na njihovo racionalno izvedbo.

Vodstvo podjetja bo sprejeti načrt glede na okoliščine dosledno izvajalo, naloge za zapisane v tem dokumentu, pa bodo z zaposlenimi operativno realizirane.

Vodstvo se tudi zaveda, da je potrebno finančna bremena izpred preteklih let sanirati ter z ustreznimi ukrepi skrbeti za racionalizacijo stroškov, nadzor in zmanjševanje stroškov.

Vodstvo bo tudi izvajalo aktivnosti za učinkovito in uspešno delovanje podjetja in izvajalo ukrepe za zagotovitev pogojev nadaljnjega razvoja podjetja.

Direktor:

Anton POTNIK

