

11.

USKLADITEV OBČINSKIH MEJA

Gradivo v prilogi

PREDLOG SKLEPA:

Občinski svet Občine Gorišnica potrdi uskladitev mej med Občino Dornava in Občino Gorišnica, v skladu s priloženim gradivom.

PREDLOG SKLEPA:

Občinski svet Občine Gorišnica potrdi uskladitev mej med Občino Ormož in Občino Gorišnica, v skladu s priloženim gradivom.



OBČINA DORNAVA
Dornava 135 A
2252 Dornava



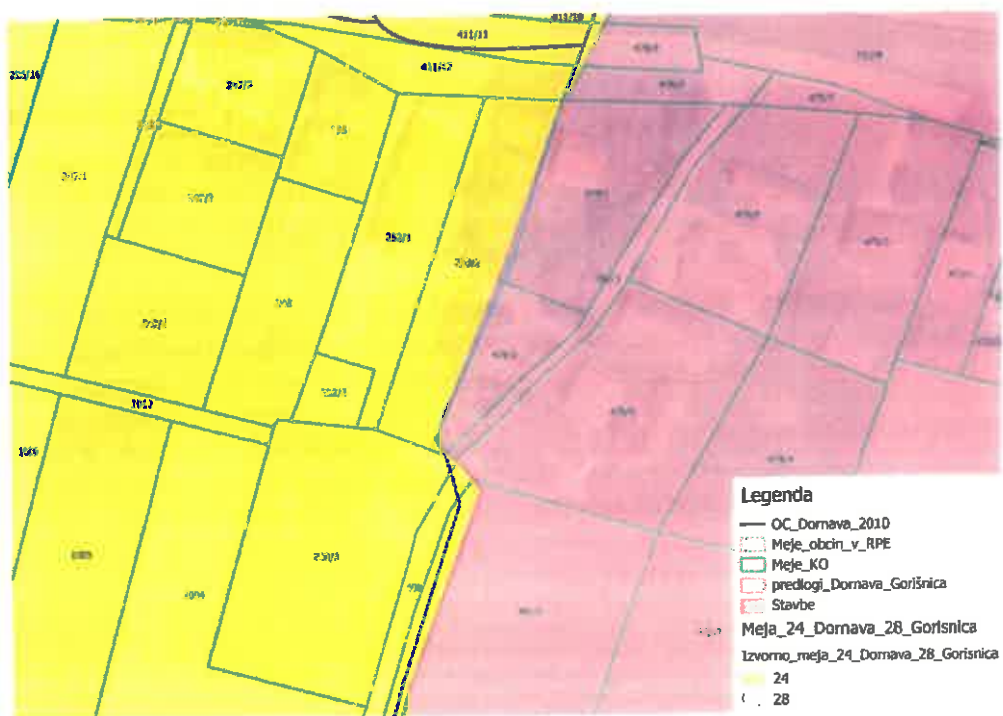
OBČINA GORIŠNICA
Gorišnica 83 A
2272 Gorišnica

ZADEVA: **PROJEKT "USKLADITEV MEJA OBČIN Z MEJAMI PARCEL" –
PREDLOG USKLADITVE MED OBČINO DORNAVA IN OBČINO
GORIŠNICA**

Občina Dornava in Občina Gorišnica se dogovorita, da se v okviru njune udeležbe pri izvajanju projekta "Uskladitev meja občin z mejami parcel" (Ministrstvo za okolje in prostor, Geodetska uprava RS), katerega pravna podlaga je v 27. členu Zakona o spremembah in dopolnitvah zakona o evidentiranju nepremičnin (ZEN-A; Ur. l. RS, št. 7/18), **upoštevata predlog GURS z dne 31. 8. 2018 za usklajeno mejo med Občino Dornava in Občino Gorišnica, razen na odseku te meje, ki je predmet naslednjih predlogov predstavljenih v nadaljevanju.**

A. Predlog za vključitev parcel št. 250/2 k. o. 383 – Mezgovci, v območje Občine Gorišnica

IME K. O.	PARCELNA ŠTEVILKA	POVRŠINA [m ²]	DEJANSKA RABA	LASTNIŠTVO
383-Mezgovci	250/2	1803	pozidano zemljišče	privatno
		$\Sigma = 1803$		



Predlog predstavlja spremembo meje na celotni parceli št. 250/2 k.o. Mezgovci, Občina Dornava. Gre za gospodarsko poslopje in dvorišče, ki se navezuje na stanovanjski objekt s hišno številko Moškanjci 93, kateri pa leži v Občini Gorišnica. Meja med občinama tako poteka po sredini privatnega dvorišča, smiselno pa je njen potek določiti tako, da bodo objekti in pripadajoče dvorišče v celoti v občini, kjer se nahaja stanovanjski objekt.

B. Predlog za vključitev parcel št. 251/1, 251/2 in 408, vse k. o. 383 – Mezgovci, v območje Občine Gorišnica

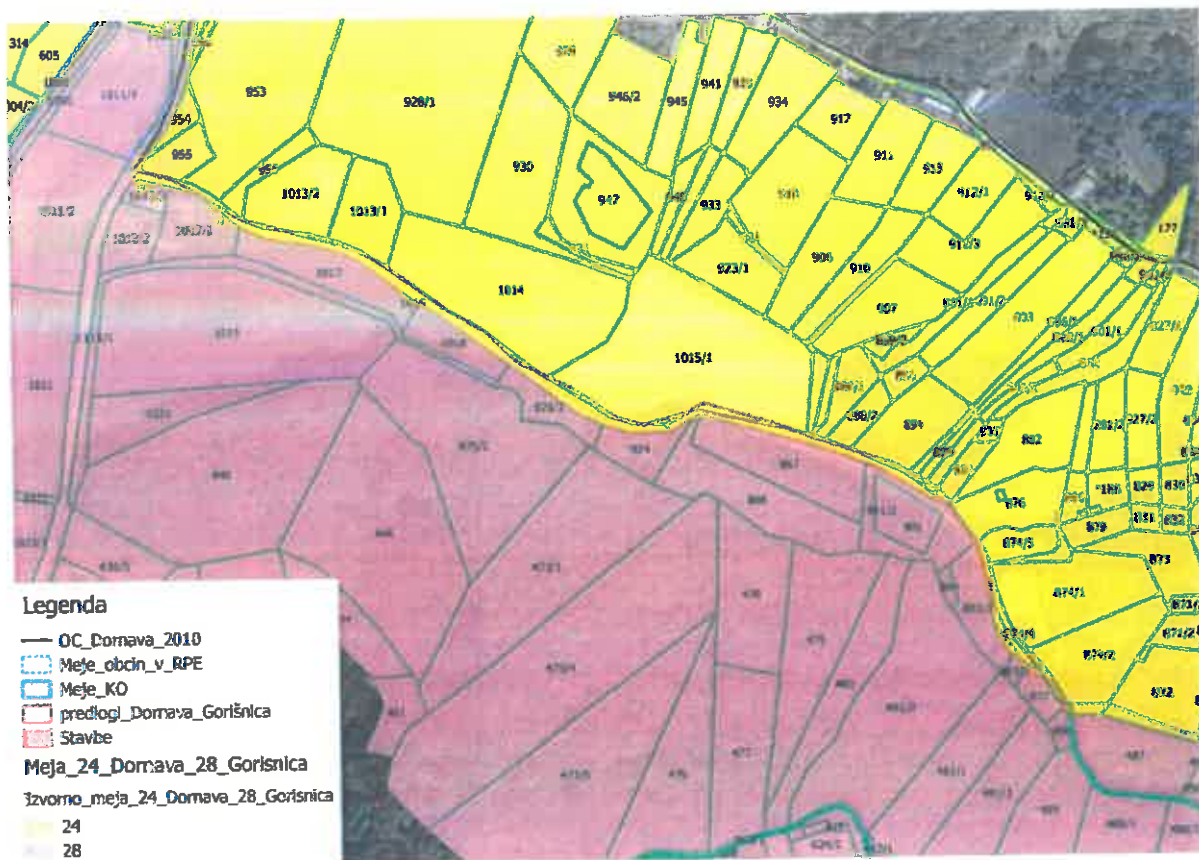
IME K. O.	PARCELNA ŠTEVILKA	POVRŠINA [m ²]	DEJANSKA RABA	LASTNIŠTVO
383-Mezgovci	251/1	1547	njiva	privatno
383-Mezgovci	251/2	529	njiva	privatno
383-Mezgovci	408	2321	cesta	javno dobro
		$\Sigma = 4397$		



Predlog predstavlja spremembo meje na celotnih parcelah št. 251/1, 251/2 in 408, vse k.o. Mezgovci, Občina Dornava. Po parceli št. 408 k.o. Mezgovci poteka kategorizirana občinska cesta z oznako JP-602121 (Moškanjci – G1-2), katere upravljavec je Občina Gorišnica. Predlog je, da se omenjena javna pot v celoti vključi v Občino Gorišnica, s tem pa se tudi v naravi bolj jasno določi potek meje med občinama Dornava in Gorišnica. Z vključitvijo omenjene javne poti se zajameta tudi dve ozki parceli (v naravi gre za njivi), ki potekata ob javni poti in ki se navezujeta na kompleks kmetijskih zemljišč v Občini Gorišnica.

C. Predlog za vključitev parcel št. 961/2 in 1016, obe k. o. 381 – Tibolci, v območje Občine Gorišnica

IME K. O.	PARCELNA ŠTEVILKA	POVRŠINA [m ²]	DEJANSKA RABA	LASTNIŠTVO
381-Tibolci	961/2	675	cesta	javno dobro
381-Tibolci	1016	2387	cesta	javno dobro
		Σ = 3062		



Predlog predstavlja spremembo meje na celotnih parcelah št. 961/2 in 1016, obe k.o. Tibolci, Občina Dornava. Po omenjenih parcelah poteka kategorizirana občinska cesta z oznako JP-602141 (Tibolci – 602190), katere upravljavec je Občina Gorišnica. Predlog je, da se omenjena javna pot v celoti vključi v Občino Gorišnica, s tem pa se tudi prej veljavna meja po RPE približa predlagani novi meji.

Posledica uresničitve zgoraj predstavljenih predlogov A, B in C bi bila sprememba površine iz Občine Dornava na Občino Gorišnica v izmeri 9262 m² (površina je izračunana iz podatkov zemljiškega katastra).

Uresničitev zadevnih predlogov bo imela za posledico tudi spremembo oz. ustrezno prilagoditev območij NRP in ostalih prikazov v prostorskih aktih obeh občin novemu poteku občinske meje.

Na podlagi zgoraj omenjenih navedb menimo, da so predlogi A, B in C utemeljeni in upravičeni. Skladno s predmetnim dogovorom o uskladitvi mej bo Skupna občinska uprava občin v Spodnjem Podravju, posredovala predlog sprememb GURS-u v pregled in pripravo ustreznih digitalnih podatkov. V kolikor so podatki primerni, GURS pošlje obema občinama obrazec Spremembe občinske meje, ki je namenjen obravnavi in sprejetju na mestnem in občinskem svetu. Obe občini sta dolžni skenogram sprejetih sklepov o spremembi občinske meje posredovati GURS-u, ki bo nato evidencial del občinske meje kot urejen.

Datum:
Številka:

Janko MERC,
župan Občine Dornava

Datum:
Številka:

Jožef KOKOT,
župan Občine Gorišnica

Poslano:

- Občini Dornava;
- Občini Gorišnica;

Vložiti:

- v zadevo;



OBČINA ORMOŽ
Ptujška cesta 6
2270 Ormož



OBČINA GORIŠNICA
Gorišnica 83a
2272 Gorišnica

Uskladitev mej občin z mejami parcel predlog uskladitve med Občino Ormož in Občino Gorišnica

Geodetska uprava Republike Slovenije je v skladu s 27. členom Zakona o spremembah in dopolnitvah Zakona o evidentiranju nepremičnin (ZEN-A) (Uradni list RS, št. 7/18) pripravila predlog poteka mej občin glede na meje parcel v zemljiškem katastru ter z dopisom 35321-3/2018-2 pozvala občine, da posredujejo spremenjene podatke v okviru projekta uskladitve mej občin z mejami parcel.

Občina Ormož, Ptujška cesta 6, 2270 Ormož in Občina Gorišnica, Gorišnica 83a, 2272 Gorišnica se dogovorita, da se upošteva predlog Geodetske uprave Republike Slovenije z dne 31.08.2018 za usklajeno mejo med Občino Ormož in Občino Gorišnica, razen na odseku te meje, ki je predmet predloga 1, predstavljenega v nadaljevanju.

1. Predlog za vključitev parcele št. 445/1 k. o. 328 – Osluševeci v območje Občine Ormož

k.o.	parcelna številka	površina [m ²]	dejanska raba	lastništvo
328-Osluševeci	445/1	4188	3000 pozidano zemljišče 1000 kmetijsko zemljišče	Občina Ormož, Ptujška cesta 6, 2270 Ormož



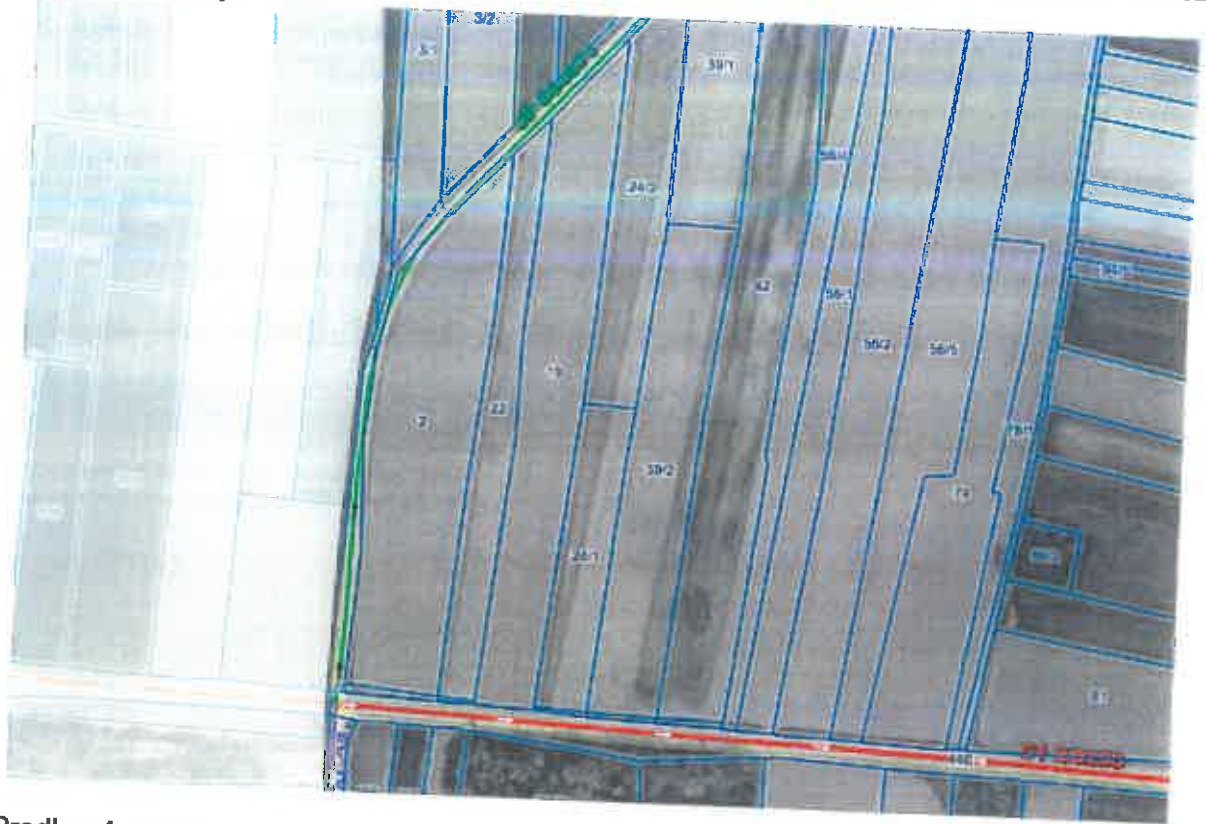


OBČINA ORMOŽ
Ptujška cesta 6
2270 Ormož

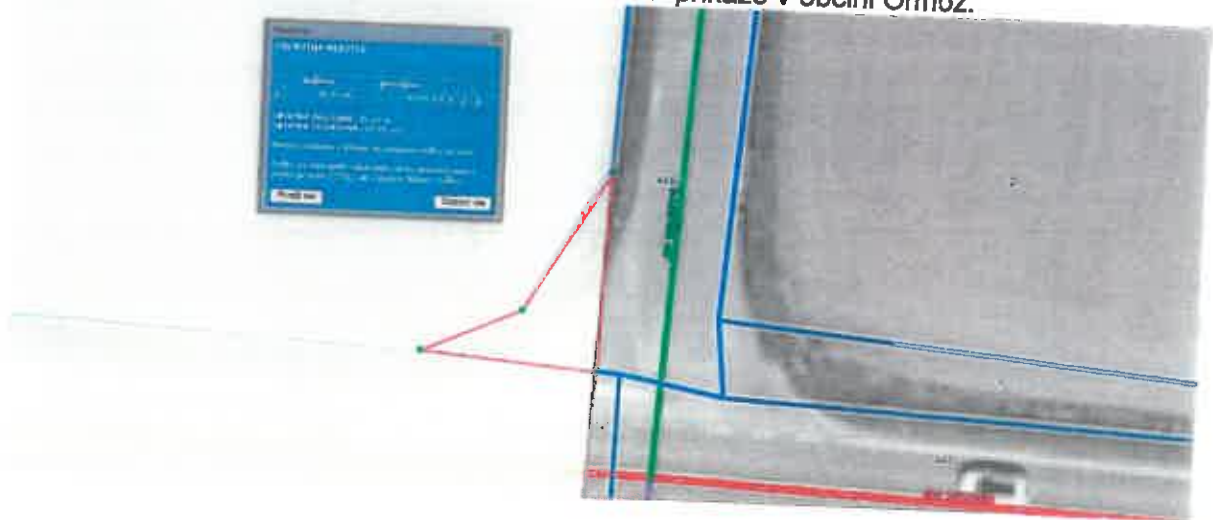


OBČINA GORIŠNICA
Gorišnica 83a
2272 Gorišnica

Predlog predstavlja spremembo meje na parceli št. 445/1 k.o. Osluševeci. Gre za zemljišče, ki v naravi predstavlja kategorizirano občinsko cesto JP 804971 (Odlok o kategorizaciji občinskih cest na območju občine Ormož (Uradni vestnik Občine Ormož, št. 05/08, 09/13 in 11/16)). Po sedaj veljavni meji med občinama Ormož in Gorišnica navedena parcela sodi v občino Ormož, zato ni potrebe za prestavitev v občino Gorišnica, saj je v lasti Občine Ormož, ki jo tudi vzdržuje.



Predlog 1 za spremembo površine iz Občine Gorišnica na Občino Ormož v bilanci površine nima večjih posledic, saj je bila že sedaj v občini Ormož, razen ob priključku na cesto G1-2, kjer se celoten priključek v površini približno 45 m² prikaže v občini Ormož.





OBČINA ORMOŽ
Ptujška cesta 6
2270 Ormož



OBČINA GORIŠNICA
Gorišnica 83a
2272 Gorišnica

Uresničitev predloga bo imela za posledico spremembo prikaza v prostorskih aktih obeh občin skladno z novim potekom občinske meje.

Na podlagi zgoraj omenjenih navedb menimo, da je predlog 1 utemeljen in upravičen. Skladno s predmetnim dogovorom o uskladitvi mej bo Občina Ormož, posredovala predlog sprememb Geodetski upravi Republike Slovenije v pregled in pripravo ustreznih digitalnih podatkov. V kolikor so podatki primerni, Geodetska uprava Republike Slovenije pošlje obema občinama obrazec 'Spremembe občinske meje', ki je namenjen obravnavi in sprejetju na občinskih svetih. Obe občini sta dolžni skenogram sprejetih sklepov o spremembi občinske meje posredovati Geodetskemu inštitutu Slovenije, ki bo nato evidentirala del občinske meje kot urejen.

Datum:
Številka: 353-3/2018 02\22

Danijel Vrbnjak mag. posl. ved,
župan Občine Ormož

Datum:
Številka:

Jožef Kokot,
župan Občine Gorišnica

Poslati:
• Občini Gorišnica, Gorišnica 83a, 2272 Gorišnica;
Vložiti:
• v zadevo;