

**OBČINA
LOŠKI POTOK
Hrib 17
1318 Loški Potok
Tel.: 8350-100**



ESA: 131

Številka: 478/2022
Datum: 14. 4. 2022

**ZADEVA: SPREJEM SKLEPOV O GOSPODARJENJU Z OBČINSKIMI
NEPREMIČNINAMI**

PRAVNA PODLAGA: Zakon o stvarnem premoženju države in samoupravnih lokalnih skupnosti (Uradni list RS, št. 86/10 in 75/12), Uredba o stvarnem premoženju države in samoupravnih lokalnih skupnosti (Uradni list RS št. 34/11 in 42/12, sprememba 24/13, sprememba 10/14, sprememba 58/16 in 11/18), Statut občine Loški Potok (Uradni list RS, št. 41/17) in letni načrt pridobivanja in razpolaganja s stvarnim premoženjem Občine Loški Potok za leto 2021 in 2022.

PREDLAGATELJ: Ivan Benčina, župan
PRIPRAVLJAVCI: Občinska uprava Občine LOŠKI POTOK
POROČEVALEC: Viljem Vesel

OBRAZLOŽITEV:

PRIDOBITEV ZEMLJIŠČ ZA POTREBE OBČINSKIH CEST:

Predlog sklepa za odkup in menjavo zemljišč, potrebnih za občinske ceste:

Vsa potrebna zemljišča za ureditev pravno premoženjskih stanj na področju občinskih cest občine Loški Potok se pridobi na osnovi Pogodb namesto razlastitve ali na osnovi Menjalne pogodbe namesto razlastitve ali s Kupoprodajno pogodbo z upoštevanjem cen zemljišč iz Množičnega vrednotenja nepremičnin po GURS – u.

CENA ZEMLJIŠČ:

Cena zemljišč je določena na osnovi MVN (množičnega vrednotenja nepremičnin) po GURS-U (Geodetska uprava RS), in sicer:

- KZ kmetijska zemljišča 0,81 eur/ m² x faktor bonitete zemljišča,
- SK stavbna zemljišča cca 10,00 eur/m²,
- PC prometne površine v območju SK 5,56 eur/m²,
- PC prometne površine v območju KZ 1,59 eur/m².

Direktor občinske uprave:
Viljem Vesel, uni.dip.inž.

**Ivan Benčina, župan
Občine Loški Potok**

I. PRODAJE OBČINSKIH NEPREMIČNIN

VLOGE ZA PRODAJO ZEMLJIŠČA

1.) Vlogo za odkup dela parcele št. 1602/14 v k.o. 1642 Travnik in del parcele 992/180 je vložil občan, Janko Krajec, Hrib 116, 1318 Loški Potok.

PREDLOG SKLEPA:

Parcele št. 1602/14 k.o. Travnik se odproda pod naslednjimi pogoji:

- kupec izvede razgovor o nakupu z dejanskem lastnikom Agrarno skupnost Travnik,
- nosi vse stroške s prodajo, overitvijo pogodbe in vpisom v Zemljiško knjigo, razen davka na promet nepremičnin. S parcelo se dopolni občinski program prodaje zemljišč, sprejme Posamični program prodaje in objavi namero o prodaji in zemljišče odproda.
- pred pripravo programa naj se kupec z agrarno skupnostjo Travnik dogovori za ceno in pridobi pisno soglasje Agrarne skupnosti Travnik z navedbo cene zemljišča po m2 in ga dostavi Občini Loški Potok,
- po opravljenem pravnem poslu bo Občina Loški Potok sredstva od prodaje zemljišča za parcelo, zmanjšane za nastale stroške prodaje, nakazala Agrarni skupnosti Travnik.

Parcela 1602/14 k.o. 1642 Travnik 258 m2



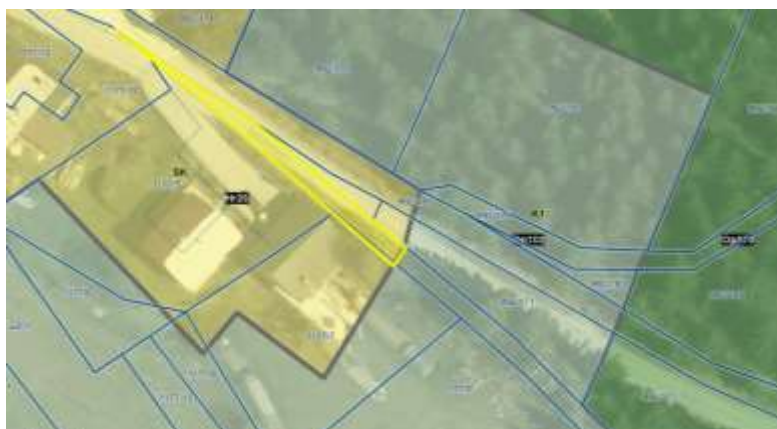
Del parcele št. 992/197 k.o. Hrib se odproda pod naslednjimi pogoji:

Prosilec je že leta 1999 podal vlogo za odkup, ki jo je Občinski svet obravnaval na svoji 24. seji in s Sklepom št. 465/98-11, z dne 19. 05. prodajo tudi odobril. Ker je parcela imela status SLP, je možno prodajo izvršiti po pridobitvi lastništva Občine Loški Potok.

Predlagam odprodajo parcele pod naslednjimi pogoji.

- kupec izvede parcelacijo parcele 992/197 k.o. Hrib potrebne za odkup,
- nosi vse stroške s parcelacijo, prodajo, overitvijo pogodbe in vpisom v Zemljiško knjigo, razen davka na promet nepremičnin. S parcelo se dopolni občinski program prodaje zemljišč, sprejme Posamični program prodaje in objavi namero o prodaji in zemljišče odproda.
- pred pripravo programa naj se kupec z vaško skupnostjo Hrib dogovori za možnost odkupa in pridobi pisno soglasje Vaške skupnosti Hrib ter ga dostavi Občini Loški Potok.

Parcele 992/197 v k.o. 1641 Hrib, površine 149 m²



Direktor občinske uprave:
Viljem Vesel, uni.dip.inž.

Ivan Benčina
župan
Občine Loški Potok

Številka: 478-1/2022
Datum: 14.04.2022

POSAMIČNI PROGRAM RAVNANJA S STVARNIM PREMOŽENJEM

Občinski svet občine Loški Potok je sprejel letni načrt pridobivanja in razpolaganja z nepremičnim premoženjem občine Loški Potok za leto 2022, v katerega je vključena nepremičnina iz predloga sklepa.

1. Ekonomska utemeljenost predvidenega ravnanja s stvarnim premoženjem:

Prodaja zemljišča bo omogočila ureditev pravno premoženjskih zadeve med občino Loški Potok in občanom, ki ta del zemljišča že uporablja kot funkcionalno zemljišče k stanovanjskem objektu št. 116- 1641 in gospodarskem poslopju št. 118- 1641.

2. Predmet in obseg stvarnega premoženja je:

par. št. 992/197 del v območju za poselitev (SK) v izmeri 149 m²

3. Pravna podlaga ravnanja:

Zakon o stvarnem premoženju države in samoupravnih lokalnih skupnosti (Uradni list RS, št. 86/10 , 75/12 in 11/18),

Uredba o stvarnem premoženju države in samoupravnih lokalnih skupnosti (Uradni list RS št. 34/11 in 42/12, sprememba 24/13, sprememba 10/14 , sprememba 58/16, sprememba 11/18, in 31/18)

Statut občine Loški Potok (Uradni list RS, št. 79/15)

in letni načrt pridobivanja in razpolaganja s stvarnim premoženjem občine Loški Potok za leto 2022.

- 4. Opredelitev metode ravnanja s stvarnim premoženjem:** prodaja nepremičnine se opravi z neposredno pogodbo.
- 5. Pravni pregled stanja stvarnega premoženja:**
zemljiškoknjižno stanje za parcelo 992/197 v 1641 k.o. Hrib-Ribniški do celote izkazuje lastništvo občine Loški Potok, Hrib 17,1318 Loški Potok.
- 6. Ocenitev stvarnega premoženja:**
Na podlagi 17. Člena Zakona o stvarnem premoženju države in samoupravnih lokalnih skupnosti ((Uradni list RS, št. 86/10 in 75/12,58/16, 11/18 in 31/18)), ki za določitev vrednosti nepremičnega premoženja, ki ne presega 10.000,00 EUR določa , da se cena lahko določi izkustveno, je občinska uprava za navedeno parcelo ki se odkupuje izkustveno določila vrednost zemljišča 1.600,00 eur

par. št. 992/197 v izmeri 149 m2, v 1641 k.o. , Hrib-Ribniški v deležu 1/1

in županu predlaga, da se nepremičnine s kupoprodajno pogodbo proda.
- 7. Obrazložitev nadaljnjih dejanj in predviden postopek realizacije pravnega posla:**
po sprejetem posamičnem programu ravnanja s stvarnim premoženjem bo namera o prodaji objavljena na spletni strani Občine Loški Potok in na Upravni enoti Ribnica pridobila Odločba o odobritvi pravnega posla ter sklenjena kupoprodajna pogodba. Po obojestranskem podpisu pogodbe se bo postopek nadaljeval pri notarju.
- 8. Predlog sklepa, ki ga naj sprejme Občinski svet občine Loški Potok:**

S K L E P

Sprejme se posamični program ravnanja s stvarnim premoženjem, ki ga je pripravila občinska uprava št. 478-1/2022, dne 14. 04. 2022, in sicer:

S kupoprodajno pogodbo se nepremičnino parc. št. 992/197 v območju za poselitev (SK) v izmeri 149 m2, v k.o. 1641 k.o. Hrib-ribniški, v deležu1/1 odproda.

Vrednost nepremičnine za določitev kupnine je 1.600,00 EUR

Direktor občinske uprave:
Viljem Vesel, uni.dip.inž.

Ivan Benčina
župan
Občine Loški Potok

2.) Vlogo za odkup parcele št. 2655/6 v izmeri cca 2850 m² k.o. 1640 Retje je vložila občanka Pavla Lavrič, Retje 89, 1318 Loški Potok.

Občinski svet je že na 13. redni seji sprejel naslednji sklep o odprodaji.

Zemljišča se odproda pod naslednjimi pogoji:

PREDLOG SKLEPA:

Parcele št. 2655/6 k.o. Retje se odproda pod naslednjimi pogoji:

- kupec izvede potrebno parcelacijo,
- nosi vse stroške s prodajo, overitvijo pogodbe in vpisom v Zemljiško knjigo, razen davka na promet nepremičnin,
- po izvedeni parcelaciji se z novo parcelo dopolni občinski program prodaje zemljišč, sprejme Posamični program prodaje in objavi namero o prodaji in zemljišče odproda.

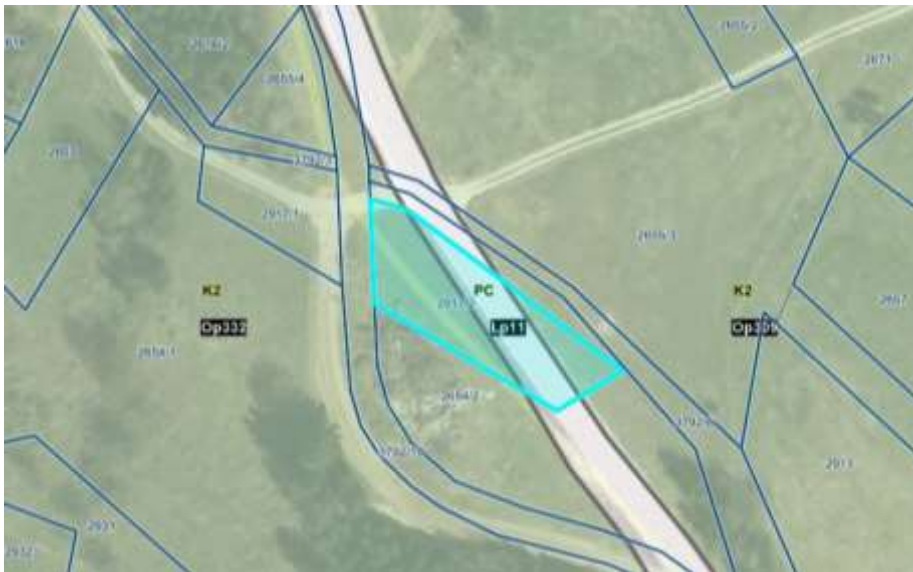
S pogodbo namesto razlastitve se uredi tudi menjava parcel št. 2917/2 k.o. Retje s parcelo št. 2655/2 k.o. Retje



Del parcele 2655/6 k.o. 1640 Retje

Ker je med stranko - občanko, ki vlaga prošnjo za odkup in Občino Loški Potok veljal dogovor, da občanka namesto svoje parcele št. 2917/2 k.o. Retje koristi parcelo št. 2655/2 k.o. Retje, Občina Loški Potok pa ravno obratno, predlaga, da se ob tej priliki odkupa uredi tudi pravno premoženjsko koriščenje obeh parcel, še zlasti, ker je po parceli št. 2917/2 k.o. Retje po izvedeni rekonstrukciji pretežno speljana lokalna cesta LC 229 050 Studenec – meja – Loški Potok.

Parcela 2917/2 k.o. Retje v izmeri 796 m²



Parcela 2655/2 k.o. Retje v izmeri 803 m²



Direktor občinske uprave:
Viljem Vesel, uni.dip.inž.

Ivan Benčina
župan
Občine Loški Potok

Številka: 478-2/2021
Datum: 14.04.2022

POSAMIČNI PROGRAM RAVNANJA S STVARNIM PREMOŽENJEM

Občinski svet občine Loški Potok je sprejel letni načrt pridobivanja in razpolaganja z nepremičnim premoženjem občine Loški Potok za leto 2022, v katerega je vključena nepremičnina iz predloga sklepa.

1. Ekonomska utemeljenost predvidenega ravnanja s stvarnim premoženjem:

Prodaja zemljišča bo omogočila ureditev pravno premoženjskih zadeve med občino Loški Potok ureditev lastništva lokalne ceste LC 229 050 Studenec – meja – Loški Potok in občanko, ki ta del zemljišča potrebuje za opravljanje kmetijske dejavnosti.

2. Predmet in obseg stvarnega premoženja je:

par. št. 2655/6, kmetijsko zemljišče (K2) v izmeri 2850 m2,
par. št. 2655/2, kmetijsko zemljišče (K2) v izmeri 803 m2,
par. št. 2917/2, površine cest in kmetijsko zemljišče (PC, K2) v izmeri 796 m2,

3. Pravna podlaga ravnanja:

Zakon o stvarnem premoženju države in samoupravnih lokalnih skupnosti (Uradni list RS, št. 86/10 , 75/12 in 11/18),
Uredba o stvarnem premoženju države in samoupravnih lokalnih skupnosti (Uradni list RS št. 34/11 in 42/12, sprememba 24/13, sprememba 10/14 , sprememba 58/16, sprememba 11/18, in 31/18)
Statut občine Loški Potok (Uradni list RS, št. 79/15)
in letni načrt pridobivanja in razpolaganja s stvarnim premoženjem občine Loški Potok za leto 2022.

4. Opredelitev metode ravnanja s stvarnim premoženjem: prodaja nepremičnine se opravi z neposredno menjalno pogodbo namesto razlastitve.

5. Pravni pregled stanja stvarnega premoženja:

zemljiškoknjižno stanje za parcelo 2655/6 in 2655/2 v 1640 k.o. Retje do celote izkazuje lastništvo občine Loški Potok, Hrib 17, 1318 Loški Potok.
zemljiškoknjižno stanje za parcelo 2917/2 v 1640 k.o. Retje do celote izkazuje lastništvo Pavle Lavrič, Retje 89, 1318 Loški Potok.

6. Ocenitev stvarnega premoženja:

Na podlagi 17. Člena Zakona o stvarnem premoženju države in samoupravnih lokalnih skupnosti ((Uradni list RS, št. 86/10 in 75/12, 58/16, 11/18 in 31/18)), ki za določitev vrednosti nepremičnega premoženja, ki ne presega 10.000,00 EUR določa , da se cena lahko določi izkustveno, je občinska uprava za navedeno parcelo ki se odkupuje izkustveno določila vrednost zemljišča, kar predstavlja naslednjo vrednost:

par. št. 2655/6, kmetijsko zemljišče (K2) v izmeri 2850 m2, v deležu 1/1

par. št. 2655/2, kmetijsko zemljišče (K2) v izmeri 803 m2, v deležu 1/1

par. št. 2917/2, površine cest in kmetijsko zemljišče (PC, K2) v izmeri 796 m2, v deležu 1/1

- 2917/2 1.940,00 € (z besedo: sedemstopenetdeset evrov in 00/100),
(cesta 279 m2 + kmetijsko zemljišče 517)
- 2655/2 800,00 € (z besedo: štiristopenetdeset evrov in 00/100) ter
- 2655/6 2.800,00 € (z besedo: entisočsedemsto evrov in 00/100),

in županu predlaga, da se nepremičnine s pogodbo namesto razlastitve zemljišča zamenja.

7. Obrazložitev nadaljnjih dejanj in predviden postopek realizacije pravnega posla:
po sprejetem posamičnem programu ravnanja s stvarnim premoženjem bo namera o prodaji objavljena na spletni strani Občine Loški Potok in na Upravni enoti Ribnica pridobila Odločba o odobritvi pravnega posla ter sklenjena pogodba namesto razlastitve. Po obojestranskem podpisu pogodbe se bo postopek nadaljeval pri notarju.

8. Predlog sklepa, ki ga naj sprejme Občinski svet občine Loški Potok:

S K L E P

Sprejme se posamični program ravnanja s stvarnim premoženjem, ki ga je pripravila občinska uprava št. 478-2/2021, dne 14. 04. 2022 in sicer:

S pogodbo namesto razlastitve se nepremičnine par. št. 2655/6 kmetijsko zemljišče (K2) v izmeri 2850 m2 in par. št. 2655/2 kmetijsko zemljišče (K2), v izmeri 803 m2 zamenja s parcelo št. 2917/2, vse v 1640 k.o. Retje, v deležu 1/1 s tem, da prosilka doplača razliko v vrednosti nepremičnin v višini 1.660,00 EUR .

Vrednost nepremičnin za določitev razlike (2800 + 800 – 1.940) je 1.660,00 EUR

Stroške potrebne parcelacije nosi kupec.

Direktor občinske uprave:
Viljem Vesel, uni.dip.inž.

Ivan Benčina
župan
Občine Loški Potok

**PRAVNO PREMOŽENSKA UREDITEV OBČINSKE CESTE JP 731 090 HRIB
RETJE – GRDA DOLINA POTREBNI SO NASLEDNJI ODKUPI OZIROMA
MENJAVE**

IN

**PRAVNO PREMOŽENSKA UREDITEV DELA OBČINSKE CESTE LC 229 050
STUDENEC – MEJA –LOŠKI POTOK V OBMOČJU K.O. HRIB, KJER SO
POTREBNI ODKUPI.
CESTA JP 731 090 HRIB RETJE – GRDA DOLINA**

3.) Vlogo za menjavo parcel št. 266/2, 265/2 in 267/4 v skupni izmeri 203 m² (v naravi občinska cesta) za parcele št. 264/3, 263/2, 259/1 (kmetijska zemljišča v skupni izmeri 425 m², vse v k.o. 1641 Hrib je vložil občan Stanislav Mišič, Retje 134, 1318 Loški Potok.

Parcele 266/2, 265/2 in 267/4 v skupni izmeri 203 m² (v naravi občinska cesta)



Parcele št. 264/3, 263/2, 259/1 (kmetijska zemljišča) v skupni izmeri 425 m²



4.) - menjava parcel z občanko Anico Lavrič Retje 137, 1318 Loški Potok:

Odkup:

parcela 459/2 429 m², (81 m² K1, 579 m² PC)

parcela 456/15 230 m², PC

parcela 456/17 2 m², PC

parcela 384/1 20 m², K1

Prodaja:

parcela 3793/39 128 m² (102 SK, 26 m² K1)



5.) - odkup parcel od občana Stanislav Šega, Retje 6A, 1318 Loški Potok:

Odkup:

parcela 464/2 228 m², PC

parcela 464/6 23 m² PC

6.) - menjava parcel z občanoma in občanko Gregor Lavrič in Marija Lavrič, Retje 24, 1318 Loški Potok:

Odkup:

parcela 449/2 90 m², PC

Prodaja:

parcela 3780/4 49 m² K1

- odprodaja občanu

menjava parcel z občanoma in občanko Turk Rudi in Turk Marija, Retje 130 a, 1318 Loški Potok:

Številka: 478-4/2022

Datum: 14.04.2022

POSAMIČNI PROGRAM RAVNANJA S STVARNIM PREMOŽENJEM

Občinski svet občine Loški Potok je sprejel letni načrt pridobivanja in razpolaganja z nepremičnim premoženjem občine Loški Potok za leto 2022, v katerega je vključena nepremičnina iz predloga sklepa.

1. Ekonomska utemeljenost predvidenega ravnanja s stvarnim premoženjem:

Menjava zemljišča bo omogočila ureditev pravno premoženjskih zadeve med občino Loški Potok ureditev lastništva lokalne ceste JP 731 090 Hrib – Retje – Grda dolina in občanom, ki ta del zemljišča potrebuje za opravljanje kmetijske dejavnosti.

2. Predmet in obseg stvarnega premoženja je:

par. št. 267/4, prometna površina (PC) v izmeri 4 m²,

par. št. 265/2, prometna površina (PC) v izmeri 70 m²,

par. št. 266/2, prometna površina (PC) v izmeri 129 m²

in

par. št. 264/3, kmetijsko zemljišče (PC) v izmeri 79 m²,
par. št. 263/2, kmetijsko zemljišče (KZ) v izmeri 95 m²,
par. št. 259/1, kmetijsko zemljišče (KZ) v izmeri 252 m²

3. Pravna podlaga ravnanja:

Zakon o stvarnem premoženju države in samoupravnih lokalnih skupnosti (Uradni list RS, št. 86/10 , 75/12 in 11/18),

Uredba o stvarnem premoženju države in samoupravnih lokalnih skupnosti (Uradni list RS št. 34/11 in 42/12, sprememba 24/13, sprememba 10/14 , sprememba 58/16, sprememba 11/18, in 31/18)

Statut občine Loški Potok (Uradni list RS, št. 79/15)

in letni načrt pridobivanja in razpolaganja s stvarnim premoženjem občine Loški Potok za leto 2022.

4. Opredelitev metode ravnanja s stvarnim premoženjem: menjava nepremičnine se opravi z neposredno pogodbo namesto razlastitve.

5. Pravni pregled stanja stvarnega premoženja:

Zemljiškoknjižno stanje za parcelo 264/3, 263/2 in 259/1 v 1641 k.o. Hrib - Ribniški do celote izkazuje lastništvo občine Loški Potok, Hrib 17,1318 Loški Potok.

Zemljiškoknjižno stanje za parcelo 267/4, 265/2 in 266/2 v 1641 k.o. Hrib - Ribniški do celote izkazuje lastništvo Stanislav Mišič, Retje 134 1318 Loški Potok.

6. Ocenitev stvarnega premoženja:

Na podlagi 17. Člena Zakona o stvarnem premoženju države in samoupravnih lokalnih skupnosti ((Uradni list RS, št. 86/10 in 75/12,58/16, 11/18 in 31/18)), ki za določitev vrednosti nepremičnega premoženja, ki ne presega 10.000,00 EUR določa , da se cena lahko določi izkustveno, je občinska uprava za navedeno parcelo ki se odkupuje izkustveno določila vrednost zemljišča, kar predstavlja naslednjo vrednost:

par. št. 267/4, prometna površina (PC) v izmeri 4 m²,
par. št. 265/2, prometna površina (PC) v izmeri 70 m²,
par. št. 266/2, prometna površina (PC) v izmeri 129 m²
v skupni izmeri 203 m² in vrednosti 323 eur (203 m² x 1,59 eur/m²)

par. št. 264/3, kmetijsko zemljišče (KZ) v izmeri 79 m²,
par. št. 263/2, kmetijsko zemljišče (KZ) v izmeri 95 m²,
par. št. 259/1, kmetijsko zemljišče (KZ) v izmeri 252 m²
v skupni izmeri 425 m² in vrednosti 188 eur (425 x 0,81 eur/m² x 0,55)

in županu predlaga, da se nepremičnine s pogodbo namesto razlastitve zamenja z doplačilom 135 eur. (323-188= 135)

7. Obrazložitev nadaljnjih dejanj in predviden postopek realizacije pravnega posla:

po sprejetem posamičnem programu ravnanja s stvarnim premoženjem bo namera o prodaji objavljena na spletni strani Občine Loški Potok in na Upravni enoti Ribnica pridobila Odločba o odobritvi pravnega posla ter sklenjena pogodba namesto razlastitve. Po obojestranskem podpisu pogodbe se bo postopek nadaljeval pri notarju.

8. Predlog sklepa, ki ga naj sprejme Občinski svet občine Loški Potok:

S K L E P

Sprejme se posamični program ravnanja s stvarnim premoženjem, ki ga je pripravila občinska uprava št. 478-4/2022, dne 14. 04. 2022, in sicer:

Z menjalno pogodbo namesto razlastitve se nepremičnine parc. št. par. št. 267/4, prometna površina (PC) v izmeri 4 m², parc. št. 265/2, prometna površina (PC) v izmeri 70 m², parc. št. 266/2, prometna površina (PC) v izmeri 129 m² zamenja s parc. št. 264/3, kmetijsko zemljišče (KZ) v izmeri 79 m², parc. št. 263/2, kmetijsko zemljišče (KZ) v izmeri 95 m², par. št. 259/1, kmetijsko zemljišče (KZ) v izmeri 252 m² v deležu 1/1, vse v 1641 k.o. Hrib - Ribniški s tem, da se doplača razliko v vrednosti nepremičnin v višini 135,00 EUR (323-188= 135).

Direktor občinske uprave:
Viljem Vesel, uni.dip.inž.

Ivan Benčina
župan
Občine Loški Potok

Številka: 478-0025/2020
Datum: 14.04.2022

POSAMIČNI PROGRAM RAVNANJA S STVARNIM PREMOŽENJEM

Občinski svet občine Loški Potok je sprejel letni načrt pridobivanja in razpolaganja z nepremičnim premoženjem občine Loški Potok za leto 2022, v katerega je vključena nepremičnina iz predloga sklepa.

1. Ekonomska utemeljenost predvidenega ravnanja s stvarnim premoženjem:

Menjava zemljišča bo omogočila ureditev pravno premoženjskih zadeve med občino Loški Potok ureditev lastništva lokalne ceste JP 731 090 Hrib – Retje – Grda dolina in občanko, ki t del zemljišča potrebuje za opravljanje gospodarske dejavnosti.

2. Predmet in obseg stvarnega premoženja je:

par. št. 459/2, prometna površina (PC , K1) v izmeri 429 m²,
par. št. 456/15, prometna površina (PC) v izmeri 230 m²,
par. št. 456/17, prometna površina (PC) v izmeri 2 m²
par. št. 384/1, kmetijska površina (K1) v izmeri 20 m²

in

par. št. 3793/39, del kmetijsko zemljišče (K1 – 26 m2, del SK 102 m2) v izmeri 128 m2,

3. Pravna podlaga ravnanja:

Zakon o stvarnem premoženju države in samoupravnih lokalnih skupnosti (Uradni list RS, št. 86/10 , 75/12 in 11/18),

Uredba o stvarnem premoženju države in samoupravnih lokalnih skupnosti (Uradni list RS št. 34/11 in 42/12, sprememba 24/13, sprememba 10/14 , sprememba 58/16, sprememba 11/18, in 31/18)

Statut občine Loški Potok (Uradni list RS, št. 79/15)

in letni načrt pridobivanja in razpolaganja s stvarnim premoženjem občine Loški Potok za leto 2022.

4. Opredelitev metode ravnanja s stvarnim premoženjem: menjava nepremičnine se opravi z neposredno pogodbo namesto razlastitve.

5. Pravni pregled stanja stvarnega premoženja:

Zemljiškoknjižno stanje za parcelo 3793/39 v 1640 k.o. Retje do celote izkazuje lastništvo občine Loški Potok, Hrib 17, 1318 Loški Potok.

Zemljiškoknjižno stanje za parcelo 459/2, 456/15, 456/17, 384/1 v 1640 k.o. Retje do celote izkazuje lastništvo Anica Lavrič, Retje 137, 1318 Loški Potok.

6. Ocenitev stvarnega premoženja:

Na podlagi 17. Člena Zakona o stvarnem premoženju države in samoupravnih lokalnih skupnosti ((Uradni list RS, št. 86/10 in 75/12, 58/16, 11/18 in 31/18)), ki za določitev vrednosti nepremičnega premoženja, ki ne presega 10.000,00 EUR določa , da se cena lahko določi izkustveno, je občinska uprava za navedeno parcelo ki se odkupuje izkustveno določila vrednost zemljišča, kar predstavlja naslednjo vrednost:

par. št. 459/2, prometna površina (PC , K1) v izmeri 429 m2,

par. št. 456/15, prometna površina (PC) v izmeri 230 m2,

par. št. 456/17, prometna površina (PC) v izmeri 2 m2,

par. št. 384/1, kmetijska površina (K1) v izmeri 20 m2,

v skupni vrednosti 1.100,00 eur.

par. št. 3793/39, del kmetijsko zemljišče (K1 – 26 m2, del SK 102 m2) v izmeri 128 m2,

v skupni vrednosti 1.100,00 eur.

in županu predlaga, da se nepremičnine s pogodbo namesto razlastitve zamenja z enakovredno ceno 1.100,00 eur

7. Obrazložitev nadaljnjih dejanj in predviden postopek realizacije pravnega posla:

po sprejetem posamičnem programu ravnanja s stvarnim premoženjem bo namera o prodaji objavljena na spletni strani Občine Loški Potok in na Upravni enoti Ribnica pridobila Odločba o odobritvi pravnega posla ter sklenjena pogodba namesto razlastitve. Po obojestranskem podpisu pogodbe se bo postopek nadaljeval pri notarju.

8. Predlog sklepa, ki ga naj sprejme Občinski svet občine Loški Potok:

S K L E P

Sprejme se posamični program ravnanja s stvarnim premoženjem, ki ga je pripravila občinska uprava št. 478-40025/2020, dne 14. 04. 2022, in sicer:

Z pogodbo namesto razlastitve se nepremičnine par. št. par. št. par. št. 459/2, prometna površina (PC, K1) v izmeri 429 m², par. št. 456/15, prometna površina (P) v izmeri 230 m², par. št. 456/17, prometna površina (PC) v izmeri 2 m², par. št. 384/1, kmetijska površina (K1) v izmeri 20 m², v deležu 1/1, vse v 1640 k.o. Retje, zamenjajo s par. št. 3793/39, v deležu 1/1, vse v 1640 k.o. Retje del kmetijsko zemljišče (K1 – 26 m², del SK 102 m²) v izmeri 128 m²,

Vrednost zamenjanih zemljišč je vsaka 1.100,00 EUR.

Direktor občinske uprave:
Viljem Vesel, uni.dip.inž.

Ivan Benčina
župan
Občine Loški Potok,

**CESTA LC 229 050 STUDENEC – MEJA –LOŠKI POTOK V OBMOČJU K.O.
HRIB**

POTREBNI ODKUPI:

- parc. 190/13 3 m², PC V SK
- parc. 190/11 45 m², PC V SK
- parc. 192/12 134 m², del PC V SK del PC v K2
- parc. 190/9 107 m², PC V K2
- parc. 183/15 121 m², PC V K2



CENA ZEMLJIŠČ:

Cena zemljišč je določena na osnovi MVN (množičnega vrednotenja nepremičnin) po GURS-U (Geodetska uprava RS) in sicer:

- PC prometne površine v območju SK 5,56 eur/m²,
- PC prometne površine v območju KZ 1,59 eur/m².

Direktor občinske uprave:
Viljem Vesel, uni.dip.inž.

Ivan Benčina
župan
Občine Loški Potok

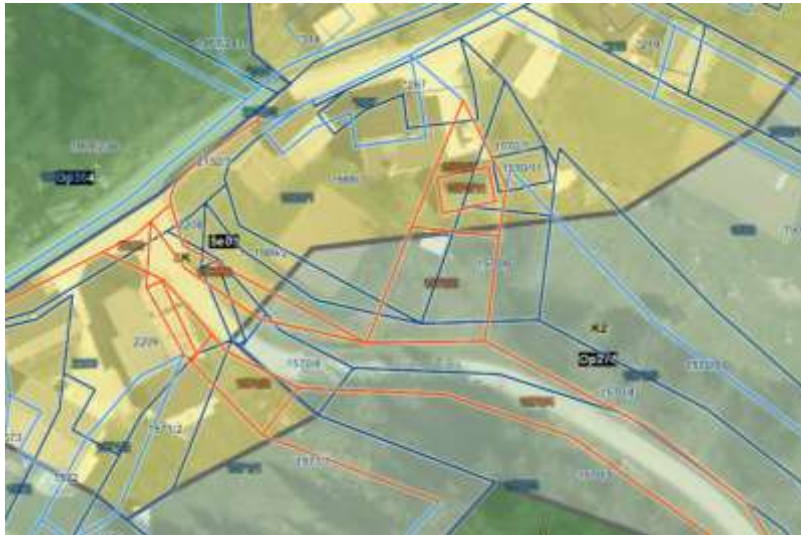
II. PRENOS NEPREMIČNIN IZ SKZG RS NA OBČINO LOŠKI POTOK, ODKUP ZEMLJIŠČ ZA CESTO IN PRODAJA GLEDE NA VLOGE OBČANOV PO PRENOSU NA SKZG RS

PRI IZDELAVI GRADIVA SO PRI NEKATERIH PRIMERIH VZETI PODATKI IZ OSNUTKOV GEODETSKIH IZMER ELABORATOV, ZATO NEKATERIH PODATKOV (parcelno številko, površino) NI MOŽNO VIDETI V JAVNEM VPOGLEDU NA GURS OZIROMA V PISU. PO IZVEDBI UPRAVNEGA POSTOPKA IN PRAVNOMOČNOSTI IZDANE ODLOČBE PA BODO V ROKU CCA TEDNA DNI PODATKI ŽE VIDNI.

7.) Za potrebe ureditve pravno premoženjskih stanj, še zlasti na področju prometnih površin je bila za del občinske ceste JP 731 351 ŠEGOVA VAS MATEVLJEK izvedena parcelacija, na osnovi katere je potrebno:

- vse tiste parcele, ki predstavljajo del ceste in so v območju lastništva Republike Slovenije s pogodbo o prenosu zemljišča prenesti iz SKZG RS na občino Loški Potok,
- vse tiste parcele, ki predstavljajo del ceste in so v privatni lasti, odkupiti in vpisati lastništvo občine Loški Potok,
- ob trasi ceste že več let nekatere parcele čakajo na prenos na SKZG RS oziroma na odkup

Parcele ZKN – parcelacija ceste



Javni vpogled GURS – parcelacija občinske ceste JP 731 350

- Parcele št. 1570/11, 1570/6, 1570/7, 1570/8, 1570/9, 1570/10, 1569/2, 2208, 1473/2, 1471/2 in 1470/2 v k.o. 1641 HRIB-RIBNIŠKI

PREDLOG SKLEPA:

- Parcele št.: 1570/7, 1570/6, 1570/11, 1570/4, 1570/8, 1570/9 in 1570/10, vse v k.o. 1641 Hrib, ki predstavljajo del ceste in so v območju lastništva Republike Slovenije, je potrebno s pogodbo o prenosu zemljišča prenesti iz SKZG RS na občino Loški Potok.
- Parcele št.: 1569/2, 2208, 1473/2, 1471/2 in 1470/2, ki predstavljajo del ceste in so v privatni lasti, je potrebno odkupiti in vpisati lastnino na občino Loški Potok.
- Parcele št.: 1570/7, 1570/6, 1570/11, 1570/8, 1570/9, 1570/10, za katere imajo občani že več let vloge za odkup in so čakali na parcelacijo in prenos s SKZG RS, se jim odproda.

CENA ZEMLJIŠČ:

- SK - površine v območju poselitve 10 EUR/m²,
- PC - prometne površine v območju KZ 1,59 EUR/m²,
- prenos iz SKZ in GRS na Občino Loški Potok je brezplačen.

Direktor občinske uprave:
Viljem Vesel, uni.dip.inž.

Ivan Benčina
župan
Občine Loški Potok

8.) Vlogo za odkup parcele št. 1602/31 in 1602/32 v k.o. 1642 Travnik s parcelama 1606/6 in 1600/7 v k.o. Travnik je vložil občan, Mikulič Anton, Travnik 124, 1318 Loški Potok.

Parcela št. 1602/31 in parcela 1602/32 k.o. Travnik odproda po naslednjimi pogoji:

- kupec izvede razgovor o odkupu z dejanskem lastnikom Agrarno skupnost Travnik,
- nosi vse stroške menjave, davščin in overitvijo pogodbe ter vpisom v Zemljiško knjigo. S parcelama se dopolni občinski program prodaje zemljišč, sprejme Posamični program prodaje in objavi namero o prodaji in zemljišče odproda.
- pred pripravo programa naj se kupec z agrarno skupnostjo Travnik dogovori za ceno in pridobi pisno soglasje Agrarne skupnosti Travnik z navedbo cene zemljišča po m² in ga dostavi Občini Loški Potok,
- po opravljenem pravnem poslu bo Občina Loški Potok sredstva od menjave zemljišča za parcele, zmanjšane za nastale stroške menjave, nakazala Agrarni skupnosti Travnik.

Parcele 1602/31 (3081 m2) k.o. 1642 Travnik



Parcele 1602/32 (317 m2) k.o. 1642 Travnik



Direktor občinske uprave:
Viljem Vesel, uni.dip.inž.

Ivan Benčina
župan
Občine Loški Potok

Številka: 478-4/2022

Datum: 14.04.2022

POSAMIČNI PROGRAM RAVNANJA S STVARNIM PREMOŽENJEM

Občinski svet občine Loški Potok je sprejel letni načrt pridobivanja in razpolaganja z nepremičnim premoženjem občine Loški Potok za leto 2022, v katerega je vključena nepremičnina iz predloga sklepa.

1. Ekonomska utemeljenost predvidenega ravnanja s stvarnim premoženjem:

Menjava zemljišča bo omogočila ureditev pravno premoženjskih zadeve med občino Loški Potok in lastnikom Žage Bela voda in mu omogočila nujno širitev poslovnih površin in s tem tudi zemljišča ki ga potrebuje za opravljanje svoje dejavnosti.

2. Predmet in obseg stvarnega premoženja je:

par. št. 1602/31, gozdna površina (G) v izmeri 3081 m²,

par. št. 1602/32, del območje za poselitev SK, del gozdna površina (G) v izmeri 317 m²,

3. Pravna podlaga ravnanja:

Zakon o stvarnem premoženju države in samoupravnih lokalnih skupnosti (Uradni list RS, št. 86/10 , 75/12 in 11/18),

Uredba o stvarnem premoženju države in samoupravnih lokalnih skupnosti (Uradni list RS št. 34/11 in 42/12, sprememba 24/13, sprememba 10/14 , sprememba 58/16, sprememba 11/18, in 31/18)

Statut občine Loški Potok (Uradni list RS, št. 79/15)

in letni načrt pridobivanja in razpolaganja s stvarnim premoženjem občine Loški Potok za leto 2022.

4. Opredelitev metode ravnanja s stvarnim premoženjem: odprodaja nepremičnine se opravi z neposredno kupoprodajno pogodbo.

5. Pravni pregled stanja stvarnega premoženja:

Zemljiškoknjižno stanje za parcelo 1602/31 in 1602/32 v 1642 k.o. Travnik do celote izkazuje lastništvo občine Loški Potok, Hrib 17,1318 Loški Potok.

6. Ocenitev stvarnega premoženja:

Na podlagi 17. Člena Zakona o stvarnem premoženju države in samoupravnih lokalnih skupnosti ((Uradni list RS, št. 86/10 in 75/12,58/16, 11/18 in 31/18)), ki za določitev vrednosti nepremičnega premoženja, ki ne presega 10.000,00 EUR določa , da se cena lahko določi izkustveno, je občinska uprava za navedeno parcelo ki se odkupuje izkustveno določila vrednost zemljišča, kar predstavlja naslednjo vrednost:

**par. št. 1602/31, gozdna površina (G) v izmeri 3081 m²,
par. št. 1602/32, del območje za poselitev SK, del gozdna površina (G) v izmeri
317 m²,**

ocenjena vrednost 10.000,00 eur

in županu predlaga, da se nepremičnine s kupoprodajno pogodbo zemljišče odproda.

- 7. Obrazložitev nadaljnjih dejanj in predviden postopek realizacije pravnega posla:**
po sprejetem posamičnem programu ravnanja s stvarnim premoženjem bo namera o prodaji objavljena na spletni strani Občine Loški Potok in na Upravni enoti Ribnica pridobila Odločba o odobritvi pravnega posla ter sklenila kupoprodajno pogodbo. Po obojestranskem podpisu pogodbe se bo postopek nadaljeval pri notarju.

8. Predlog sklepa, ki ga naj sprejme Občinski svet občine Loški Potok:

S K L E P

Sprejme se posamični program ravnanja s stvarnim premoženjem, ki ga je pripravila občinska uprava št. 478-4/2022, dne 14.04.2022 in sicer:

S kupoprodajno pogodbo se par. št. 1602/31, gozdna površina (G) v izmeri 3081 m², par. št. 1602/32, del območje za poselitev SK, del gozdna površina (G) v izmeri 317 m², v 1642 k.o. Travnik v deležu 1/1 odproda po ceni 10.000,00 eur

Direktor občinske uprave:
Viljem Vesel, uni.dip.inž.

**Ivan Benčina
župan
Občine Loški Potok**

9.) Vlogo za odkup dela parcele št. 2140/1 v k.o. 1641 Hrib-Ribniški je vložil občan, Marko Šega, Hrib-Loški Potok 7, 1318 Loški Potok.

PREDLOG SKLEPA:

Del parcele št. 2140/1 k.o. 1641 Hrib-Ribniški se odproda pod naslednjimi pogoji:

- kupec izvede potrebno parcelacijo,
- prodajalec nosi stroške davka na promet nepremičnin,
- kupec nosi stroške prodaje, overitve pogodbe in vpisom v Zemljiško knjigo, razen davka na promet nepremičnin,
- dogovorna cena zemljišča je 10,00 eur /m²

- pred nakupom se z novo parcelo dopolni občinski program prodaje zemljišč za leto 2022

- predviden odkup parcele 2140/1 1641 k.o. Hrib-Ribniški v površini 24,5 m²



Direktor občinske uprave:
Viljem Vesel, uni.dip.inž.

Ivan Benčina
župan
Občine Loški Potok