



POROČILO DEJAVNOSTI POMOČI NA DOMU ZA LETO 2012 Občina ŠENČUR

POMOČ DRUŽINI NA DOMU – socialna oskrba na domu predstavlja po Zakonu o socialnem varstvu (Uradni list RS, št. 3/07- uradno prečiščeno besedilo 2 in dopolnitve) socialno varstveno storitev, ki jo kot javno službo po pogodbi izvaja Dom upokojenцев Kranj, zagotavlja in sofinancira pa jo v določenem delu občina Šenčur.

Dom upokojenцев Kranj izvaja to dejavnost od leta 1996. Dejavnost smo začeli izvajati z delavci vključenimi v program javnih del, od 1. 2. 2000 pa z redno zaposlenimi delavci in je pogodbeno urejena. Izvajanje pomoči družini na domu kot socialna oskrba na domu je še vedno v fazi razvijanja in širjenja, ker še ni dosegla optimalnega obsega pokrivanja potreb upravičencev po pomoči. Iz podatkov pa je razvidno, da se zlasti v drugi polovici leta 2012 povečuje.

Socialna oskrba na domu je namenjena upravičencem, ki imajo zagotovljene bivalne in druge pogoje za življenje v svojem bivalnem okolju, če se zaradi starosti ali hude invalidnosti ne morejo oskrbovati in negovati sami, njihovi svojci pa take oskrbe in nege ne zmorejo ali zanj nimajo možnosti. Gre za različne oblike organizirane praktične pomoči in uslug, s katerimi se upravičencem vsaj za določen čas nadomesti potrebo po institucionalnem varstvu v zavodu, v drugi družini ali v drugi organizirani obliki.

Po Pravilniku o standardih in normativih socialno varstvenih storitev (Uradni list RS, št. 45/10) so do pomoči družini na domu opravičene osebe starejše od 65 let, mlajše osebe s statusom invalida, drugi invalidi in kronično bolni ljudje.

Storitve ki jih izvajamo:

– **pomoč pri temeljnih dnevni opravilih**, kamor sodijo naslednja opravila: pomoč pri oblačenju ali slačenju, pomoč pri umivanju, hranjenju, opravljanju osnovnih življenjskih potreb, vzdrževanje in nega osebnih ortopedskih pripomočkov;

– **gospodinjsko pomoč**, kamor sodijo naslednja opravila: prinašanja enega pripravljenega obroka ali nabava živil in priprava enega obroka hrane, pomivanje uporabljene posode, osnovno čiščenje bivalnega dela prostorov z odnašanjem smeti, postiljanje in osnovno vzdrževanje spalnega prostora;

– **pomoč pri ohranjanju socialnih stikov**, kamor sodijo naslednja opravila: vzpostavljane socialne mreže z okoljem, s prostovoljci in s sorodstvom, spremljanje upravičenca pri opravljanju nujnih obveznosti, informiranje ustanov o stanju in potrebah upravičenca ter priprava upravičenca na institucionalno varstvo.

OPRAVLJENE STORITVE

V letu 2012 je koristilo pomoč na domu skupno 21 upravičencev (v letu 2011 18), od tega jih je za izvajanje storitev pomoči prvič zaprosilo 11 (v letu 2011 pa 9). V letu 2012 je bilo 118,25 ur (v letu 2011 209,75) ur odpovedi, torej že planiranih ur izvajanja storitev.

V letu 2012 je bilo skupno opravljenih 1865 ur pomoči na domu. Največ časa v okviru storitev namenimo pomoči pri temeljnih dnevni opravilih uporabnikom, ki je vpeta v vse storitve, tako je nemogoče numerično prikazati delež le te.

Tabela 1: Primerjava učinkovitih ur in opravljenih obiskov v letih 2011 in 2012

Občina	Leto 2011			Leto 2012			Indeks rasti/ure
	Št. obiskov	Št. ur	Št. upr. ¹	Št. obiskov	Št. ur	Št. upr. ¹	
ŠENČUR	2546	1773	10	2504	1865	13	5,2

V tabeli št. 1 je prikazano dejansko število opravljenih ur in obiskov ter dejansko število uporabnikov za leto 2011 in 2012 na dan 31.12.. Razvidno je, da se je število ur opravljenih storitev v primerjavi z letom 2011 povečalo. V letu 2012 smo opravili skupno 1865 ur (lani 1773 ur) storitev pomoči na domu, kar pomeni za 5,20 % več opravljenih ur kot v letu 2011. Menimo, da je eden od razlogov za povečanje obsega izvajanja storitev pomoči na domu v letu 2012 tudi boljša obveščенost upravičencev glede možnosti koriščenja storitev pomoči na domu.

Z javno službo izvajanja pomoči na domu pripomoremo k zagotavljanju strokovne oskrbe in opravljanja storitev uporabnikom v domačem okolju in zmanjšanju zlorab starejše populacije s strani izvajalcev, ki nudijo pomoč v pretežni meri kot delo na črno. Delo na črno se še vedno pojavlja tudi pod pretvezo med sosedskimi pomoči, v večini primerov pa je le-to za uporabnike dražje.

¹ Število upravičencev na dan 31.12.

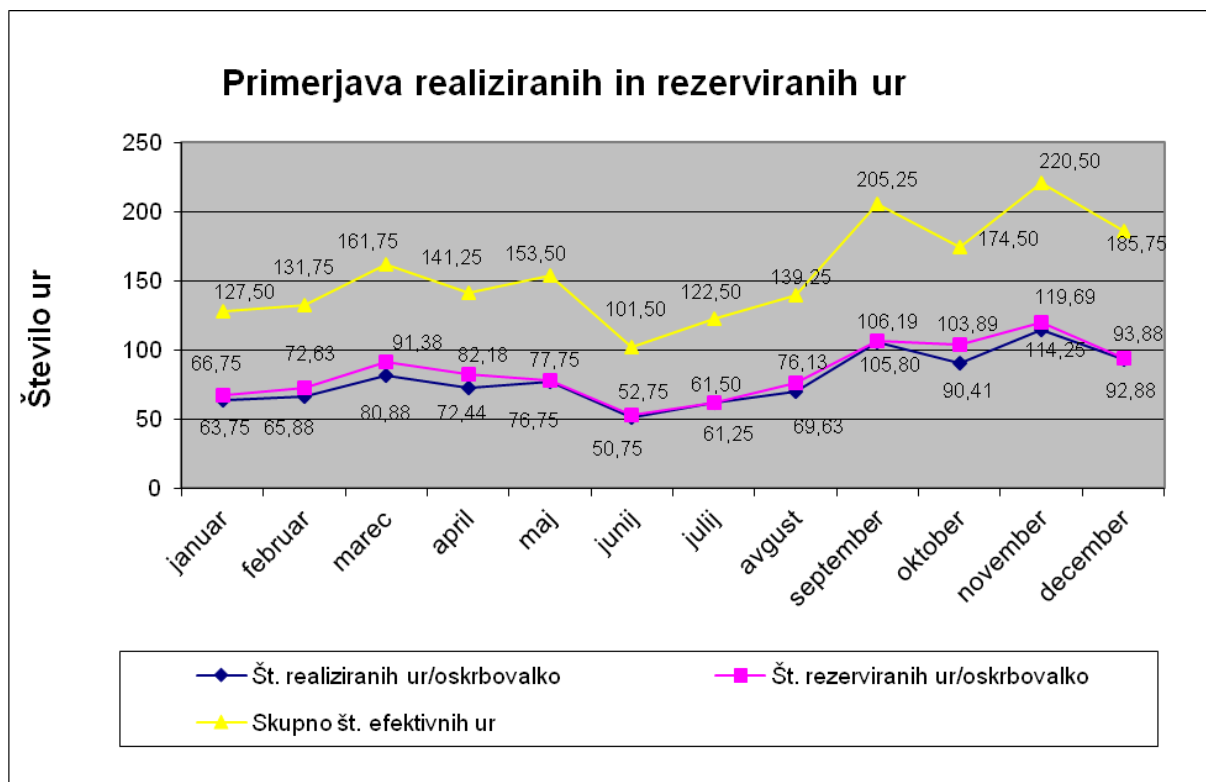
Tabela št.2: Opravljene storitve v občini ŠENČUR v letu 2012

	jan	feb	mar	apr	maj	jun	jul	avg	sept	okt	nov	dec	SKUPAJ
št. uporabnikov, pri katerih se je pnd izvajala	11	9	10	10	9	8	9	11	13	14	14	13	11
št. doplačnikov, z odločbo csd	2	2	2	2	2	2	1	1	1	1	1	1	18
št. ur opravljenih ob delavnikih	121,25	126,5	157,75	133,75	147	96,25	115,75	132,5	194,5	166,75	212,5	177	1781,50
št. ur opravljenih ob nedeljah	4	4	4	5	4	4	6,75	5,5	10,75	6	6,25	6,25	66,50
št. ur opravljenih ob praznikih	2,25	1,25	0	2,5	2,5	1,25	0	1,25	0	1,75	1,75	2,5	17,00
skupaj št. ur	127,50	131,75	161,75	141,25	153,50	101,50	122,50	139,25	205,25	174,50	220,50	185,75	1865,00
število odpovedanih ur	6,00	13,50	21,00	19,00	2,00	4,00	0,50	13,00	0,75	26,00	10,50	2,00	118,25
št. novih uporabnikov oz. novih dogovorov	1	0	1	0	0	0	2	2	2	1	2	0	11
št. odjavljenih uporabnikov oz. prekinjenih dogovorov	1	0	0	1	0	2	0	0	0	2	1	0	7
št. opravljenih razgovorov pri uporabnikih za uvedbo PND	1	1	1	0	0	0	2	7	2	2	2	2	20
št. oskrbovalk, ki so opravljale storitev pnd	2	2	2	1,95	2	2	2	2	1,94	1,93	1,93	1,97	1,98
Skupno število učinkovitih ur na oskrbovalko	63,75	65,88	80,88	72,44	76,75	50,75	61,25	69,63	105,80	90,41	114,25	94,29	78,84
Efektivne ure skupaj z nerealiziranimi (odpovedanimi) urami	66,75	72,63	91,38	82,18	77,75	52,75	61,50	76,13	106,19	103,89	119,69	95,30	83,84

Iz zgornje tabele je razvidno, da se število uporabnikov od septembra dalje povečuje, prav tako pa tudi število opravljenih ur pri uporabnikih oz. število učinkovitih ur na oskrbovalko, ki smo jih v treh zadnjih mesecih celo presegli (sept, nov in dec). Nekoliko nižja učinkovitost ur je opazna v prvih mesecih leta, kar lahko pripišemo predvsem prenehanju storitev pri uporabnikih (smrt, odhod v institucionalno varstvo ali odpoved že planiranih ur storitev). Vzrok za doseganje nižje povprečne realizacije učinkovitih ur, še posebno v prvi polovici leta je prav gotovo posledica še vedno prisotnega dela na črno, ki ga še vedno zaznavamo v službi pomoči na domu in postavlja tudi vprašanje ustrezne skrbi za starejše. Iz tabele pa je razvidno, da med letom prihaja tudi do odpovedi že planiranih ur storitev (bolnišnično zdravljenje, obiski zdravnikov, smrt, sprejem v domsko varstvo), kar posledično prispeva k zniževanju doseganja učinkovitosti ur.

V spodnjem grafu na naslednji strani lahko opazimo, da bi bilo število učinkovitih ur lahko višje, če ne bi bilo odpovedi ur storitve s strani uporabnikov.

Graf Št.1: Primerjava učinkivnih ur na eno oskrbovalko z rezerviranimi, ki niso bile realizirane v letu 2012 v občini ŠENČUR:



Na obseg opravljenih ur storitev vplivajo mnogi dejavniki s strani uporabnikov, kot npr:

- uporabnik, ki koristi storitev gre v bolnico, ne ve kdaj se bo vrnil;
- uporabnik občasnno zaradi obiska pri zdravniku, zobozdravniku ali ker tisto uro zanj poskrbijo svojci nima realizirane že dogovorjene ure storitve;
- uporabnik je sprejet v začasno institucionalno varstvo ali kasneje v institucionalno varstvo, »njegove« ure pa ni možno takoj nadomestiti z novim upravičencem;
- uporabnik zmanjša obseg ur izvajanja storitev ali celo v celoti odpove izvajanje storitve, kar pomeni, da tisti trenutek ne moremo zagotoviti novega upravičenca;
- odhod uporabnika v toplice ali rehabilitacijo, ko vemo kdaj se bo vrnil in mu po dogovoru zagotavljamo enak obseg storitev kot pred odhodom;
- smrt upravičenca.

Vsakokrat, ko se zgodi eden od zgoraj naštetih dogodkov in uporabnik pravočasno v skladu z dogovorom odjavi obisk/e se pojavi problem, ker so ure, ki so rezervirane za določenega uporabnika v kratkem času nenadomestljive. Prav tako prihaja občasnno tudi do nenadnih odpovedi ur iz opravičljivih razlogov (iz zgoraj navedenih vzrokov). V tem primeru se ure v samo učinkivnost ne všttevajo in tako prispevajo k nižji učinkivosti. Kot je razvidno iz zgornje tabele je bilo tako nerealiziranih ur v letu 2012 skupno 118,25 ur njihovo število pa se iz meseca v mesec spreminja in le-teh ni mogoče predvideti in planirati.

Za vse te nerealizirane ure moramo imeti delavca polni delovni čas, vendar ne opravi učinkivnih ur - obiska pri upravičencu.

Po pravilniku o metodologiji za oblikovanje cen socialno varstvenih storitev je efektivna ura: ura neposredno opravljenih socialno varstvenih storitev pri uporabnikih, ki se določijo tako, da se število ur polnega delovnega časa zmanjša za predvidene odsotnosti zaradi letnega dopusta, strokovnega izpopolnjevanja, odmora za malico in dnevnih opravil, ki se ne opravljajo neposredno za uporabnika storitve.

Efektivna ura – ura obiska je po tem pravilniku le osnova za izračun cene storitve, ki jo plača uporabnik.

V zakonu o delovnih razmerjih je po definiciji delovni čas definiran kot efektivni delovni čas in čas odmora po 154. členu tega zakona, ter čas upravičenih odsotnosti z dela skladno z zakonom in kolektivno pogodbo oz. splošnim aktom. *Efektivni delovni čas je vsak čas, v katerem delavec dela, kar pomeni da je na razpolago delodajalcu* in izpolnjuje svoje delovne obveznosti iz pogodbe o zaposlitvi. Efektivni delovni čas je osnova za izračun produktivnosti dela. Polni delovni čas je 40 ur na teden.

ZAPOSLENI

V letu 2012 je bilo poleg 0,9 vodje, v povprečju zaposlenih 1,98 delavk na pomoči na domu (socialne oskrbovalke).

V naši službi se koriščenje letnega dopusta izvaja čez celo leto, vendar je potrebno poudariti, da imamo zaposlene tudi starejše delavke, ki jim po zakonu pripada več delovnih dni dopusta (tudi 40 dni) in tako je bilo za leto 2012 povprečno število dni dopusta 33 delovnih dni na zaposlenega.

ZAKLJUČEK

Še vedno zaznavamo pojav dela na črno, ki pa je za uporabnike v večini primerov tudi dražje, poleg tega pa se pojavlja vprašanje ustrezne oskrbe uporabnikov in zlorab. Nedvomno pa pri odločanju o koriščenju storitev pomoči na domu pomembno vpliva tudi splošna ekonomska kriza, nezaposlenost in vse manjša finančna zmožnost uporabnikov za doplačevanje storitev.

Še vedno pa tekom leto prihaja do odpovedanih že dogovorjenih in planiranih ur storitev pri uporabnikih, ki se ne všttevajo v realizacijo efektivnih ur, česar pa ni mogoče predvideti. Odpovedane ure pa se ne všttevajo v realizacijo, kar posledično znižuje tudi povprečje doseganje efektivnosti ur. Kot pa je razvidno iz podatkov, je zlasti v drugi polovici leta opazno povečanje števila uporabnikov, posledično pa tudi večja efektivnost ur na oskrbovalko.

V maju 2012 smo imeli redni inšpekcijski nadzor s strani Ministrstva za delo, družino in socialne zadeve, v katerem ni bilo ugotovljenih napak, nepravilnosti in pomanjkljivosti pri izvajanju storitve pomoči na domu kot socialne oskrbe na domu.

V službi pomoči na domu se trudimo, da vsem uporabnikom zagotavljamo kakovostno opravljene storitve ter jim s tako tudi omogočiti, da bi lahko z našo strokovno pomočjo, čim dlje ostali v svojem, domačem okolju. Želimo jim zagotoviti najrazličnejše kakovostne in strokovne storitve, prilagojene njihovim specifičnim željam in potrebam, ki jim omogočajo aktivno, polno in samostojno življenje, še zlasti tistim, ki bi bili brez teh možnosti izolirani iz družbenega dogajanja.

Vodja pomoči na domu:

Mateja Mulej, univ.dipl.soc.del.

Direktorica:

mag. Zvonka Hočevar