



OBČINA TOLMIN

Ulica padlih borcev 2, Tolmin

Telefon (05)3819500

Faks (05)3819523

OBČINSKI SVET

Številka: 478-0011/2012

Datum:

Občinski svet Občine Tolmin je na podlagi 23. člena Zakona o graditvi objektov (uradno prečiščeno besedilo) (ZGO-1-UPB1)(Uradni list Republike Slovenije, št. 102/2004, 14/2005, 120/2006, 126/2007, 108/2009, 61/2010, 20/2011, 57/2012, 101/2013 in 19/2015), 8. člena Odloka o kategorizaciji občinskih cest v Občini Tolmin (Uradni list Republike Slovenije, št. 42/2009), 3. člena Odloka o občinskih cestah (Uradni list Republike Slovenije, št. 86/2015) in na podlagi 21. člena Statuta Občine Tolmin (Uradni list Republike Slovenije, št. 13/2009, 17/2011 in 106/2015), v zadevi odvzema statusa grajenega javnega dobra na zemljišču v k.o. Idrija pri Bači, na seji dne.....sprejel naslednji

S K L E P

I.

Zemljišču na parceli št. 772/15 v izmeri 28 m² (ID znak: 2256-772/15-0), k. o. 2256 Idrija pri Bači, ki je vknjiženo kot lastnina Občine Tolmin z zaznamovanim statusom grajenega javnega dobra lokalnega pomena – cesta, se odvzame status grajeno javno dobro lokalnega pomena - cesta.

II.

Pri zemljišču iz prve točke tega sklepa se dovoli izbris zaznambe ID 14616704, da je zemljišče grajeno javno dobro lokalnega pomena - cesta.

III.

Ta sklep začne veljati takoj.

Uroš Brežan
ŽUPAN

Sklep prejmejo:

- Oddelek za okolje in prostor
- zapisnik seje
- arhiv

O b r a z l o ž i t e v

Župan Občine Tolmin je vložil zahtevo, da se za zemljišče, ki je navedeno v prvi točki predlaganega sklepa ugotovi, da so podani pogoji za odvzem statusa grajeno javno dobro lokalnega pomena.

Navedeno zemljišče predstavlja parcelo, ki je bila v naravi del javne površine kategoriziranih občinskih javnih poti v naselju Idrija pri Bači.

Zemljiškoknjižno stanje zemljišča je v celoti urejeno. Po namenski rabi je navedeno zemljišče razvrščeno v območju stavbnih zemljišč.

V 2. členu Zakona o graditvi objektov je določeno, da so grajeno javno dobro zemljišča, namenjena takšni splošni rabi, kot jo glede na namen njihove uporabe določa zakon oziroma predpis izdan na podlagi zakona, in na njih zgrajeni objekti, če so namenjeni splošni rabi. Grajeno javno dobro lokalnega pomena je grajeno javno dobro, ki sodi v omrežje gospodarske javne infrastrukture lokalnega pomena in javna površina na njih, kakor tudi objekti ali deli objektov, katerih uporaba je pod enakimi pogoji namenjena vsem, kot so ceste oziroma druge javne prometne površine lokalnega pomena npr igrišče, parkirišče, park, zelenica ipd.

V 23. členu Zakona o graditvi objektov je med drugim določeno, da objektu oziroma delu objekta, ki ima po določbah tega zakona pridobljen status grajenega javnega dobra lokalnega pomena se takšen status lahko odvzame z odločbo, ki jo na podlagi sklepa pristojnega občinskega organa, po uradni dolžnosti, izda tisti upravni organ, ki je status podelil. Pristojni občinski organ izda sklep na zahtevo, ki jo lahko vloži župan. Zahtevi župana mora biti priložena:

- a) obrazložitev nameravanega odvzema statusa grajenega javnega dobra in
- b) dokazilo, da nepremičnina oziroma njen del, ki ima pridobljen status grajenega javnega dobra, ne služi več namenu, za katerega ji je bil dodeljen status.

Status grajenega javnega dobra lahko preneha tudi, če je objekt oziroma njegov del, ki ima pridobljen status grajenega javnega dobra v celoti uničen, in ga ni mogoče obnoviti in je zato onemogočena njegova splošna raba ali pa, če se zgradi drug objekt, ki pridobi status grajenega javnega dobra z enakim namenom splošne rabe, kot ga ima sedanji objekt oziroma njegov del, ki ima pridobljen takšen status in se ga zato lahko opusti. V takšnem primeru pristojni občinski organ izda sklep iz tega člena na zahtevo, ki jo lahko vloži župan, če je takšni zahtevi priložen zemljiško katastrski načrt, izdelan v skladu z geodetskimi predpisi, iz katerega izhaja, da objekta ni več.

K alineji a)

Rojak iz Idrije pri Bači, ki živi na tujem, je predlagal odvzem statusa javnega dobra na parceli št. 772/6 k. o. Idrija pri Bači. S tem bi pridobil nekaj dvorišča ob hiši Idrija pri Bači št. 30. Zaprošena površina je v naravi del poti, ki pa se za ta namen ne uporablja.

Po 8. Členu Odloka o kategorizaciji občinskih cest v Občini Tolmin (Uradni list Republike Slovenije, št. 42/2009) je parcela št. 772/6 k. o. Idrija pri Bači kategorizirana kot javna pot št. JP 922908 Idrija pri Bači – vaške poti.

Krajevna skupnost Idrija pri Bači je podala mnenje, da soglaša z odvzemom statusa javnega dobra in s prodajo dela parcele št. 772/6 k. o. Idrija pri Bači, to je tistega dela, ki meji na zemljišče s parc. št. 336/6 k. o. Idrija pri Bači predlagatelju, ki živi v tujini v Južni Ameriki. Za mnenje je bil zaprosen tudi sosed, ki mnenja v podanem roku ni podal in ne nasprotuje nadaljevanju postopka v smeri prodaje zaprosenega dela parcele.

Oddelek za okolje in prostor Občine Tolmin je glede na dejansko stanje na terenu ocenil, da je razpolaganje z zaprosenim delom zemljišča po opravljeni parcelaciji možno. Odbor za okolje in prostor pri Občinskem svetu Občine Tolmin je po obravnavi zbranega gradiva podal mnenje, da se postopki v smeri razpolaganja z zaprosenim delom zemljišča lahko nadaljujejo.

V nadaljevanju je Občina naročila parcelacijo. Po končanem upravnem postopku evidentiranja sprememb meja so novi katastrski podatki in zemljiškoknjižni podatki za zaproseno parcelo naslednji: 772/15 v izmeri 28 m² k. o. 2256 Idrija pri Bači (ID znak: 2256 – 772/15 – 0)(ID 6507207).

K alineji b)

Prilagamo kopijo vloge predlagatelja, kopijo mnenja KS Idrija pri Bači, ortofoto posnetek, iz katerega je razvidna dejanska raba zemljišča, kopijo odločbe o parcelaciji z načrtom parcele, kopijo obvestila o katastrskih podatkih parcele in izpisek iz zemljiške knjige. Iz navedenih listin izhaja, da zemljišče parcelna št. 772/15 k. o. Idrija pri Bači ne služi več namenu, za katerega mu je bil status grajeno javno dobro podeljen.

Ker so izpolnjeni pogoji za odvzem statusa grajenega javnega dobra, je občinska uprava pripravila Občinskemu svetu v sprejem sklep, kot izhaja iz izreka.

Pripravil
Miran Mavri
svetovalec

Mag. Miran Drole
Vodja Oddelka

Danijel Pavšič

Idrija pri Bači 33

5216 Most na Soči

 OBČINA TOLMIN			
18 -01- 2012			
Prejeto			
DM	ŠIFRA ZADEVE	PRIL.	VRED.
	478-0011/	2012/	1

Občina Tolmin

Padlih borcev 2

5220 Tolmin

Zadeva: **PROŠNJA ZA ODKUP JAVNO DOBREGA**

Na Idriji pri Bači 30, pri moji stanovanjski hiši s parcelno številko 336/6 je parcela javno dobro, ki je tik ob potoku, ki prihaja po dolini s parcelno številko 772/6. S sosedom Lebanom Simonom hišna številka 31, na parcelni številki 33/6 sva se domenila, da bi jaz odkupil ta kos zemlje, ki je javno dobro, slednji je v to privolil. Prosim da pregledate parcelno številko 772/6 kat.občina 2256 Idrija pri Bači in mi odgovorite če je možen odkup.

Že vnaprej se vam zahvaljujem.

Lep pozdrav,

Danijel Pavšič

PAVŠIČ DANIEL

prejeto 16.4.2013

KRAJEVNA SKUPNOST
Idrija pri Bači 20


5216 Most na Soči

Idrija pri Bači, 12.04.2013

Občina Tolmin
Oddelek za okolje in prostor
Ulica padlih borcev 2

5220 TOLMIN

Vaša št.: 478-0011/2012

 OBČINA TOLMIN			
16 -04- 2013			
Prejeto			
DM	ŠIFRA ZADEVE	PRIL.	VRED.
	478-0011		2012/3

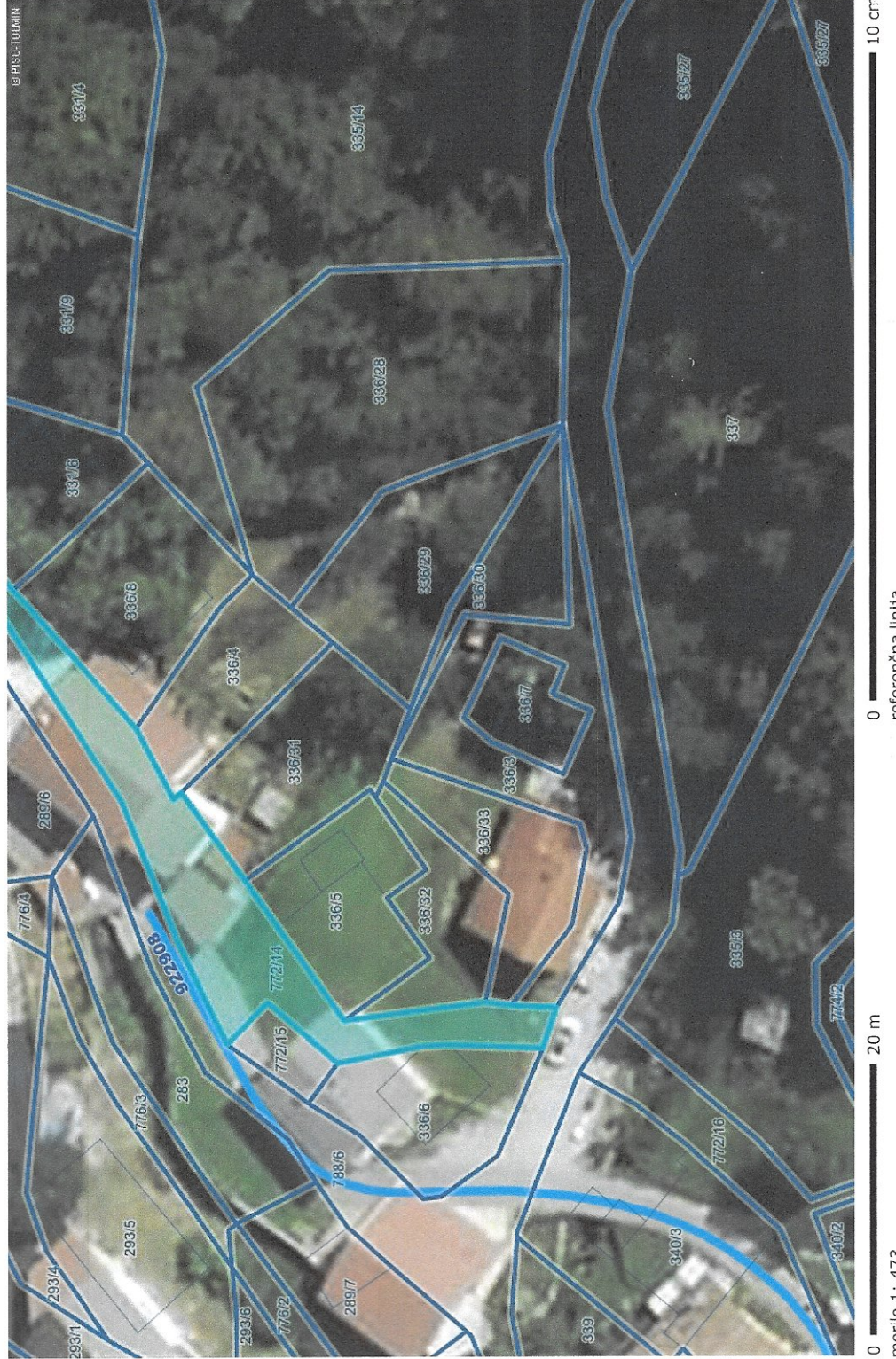
ZADEVA: Mnenje o odvzemu statusa javnega dobra in prodaji dela zemljišča v k.o. Idrija pri Bači

Vežano na vašo prošnjo za mnenje z dne 03.04.2013 vam sporočamo, da soglašamo z odvzemom statusa javnega dobra in s prodajo dela parcele št. 772/6 k.o. Idrija pri Bači, to je tistega dela, ki meji na zemljišče s parcelno št. 336/6 k.o. Idrija pri Bači interesentu Danielu Pavšič, Idrija pri Bači 30, ki živi v tujini v Južni Ameriki.

Lep pozdrav!

KS IDRIJA PRI BAČI
Predsednik
Marjan Žniderčič

Gospodarska infrastruktura (GJI) > Promet



LEGENDA:

Linjski objekt cestne infrastrukture

Cesta

- Državna cesta
- Občinska cesta
- Gozdna cesta
- Nekategorizirana cesta
- Planinska pot
- Kolesarska pot

Linjski objekt železniške infrastrukture

Železniška proga

Objekt železniške infrastrukture

Območje letališča

Objekt letališke infrastrukture

Opuščeni elementi

Parcele

OZNAČENA PARCELA: katastrska občina: 2256-IDRIJA PRI BAČI, parcela: 772/14



REPUBLIKA SLOVENIJA
MINISTRSTVO ZA OKOLJE IN PROSTOR
GEODETSKA UPRAVA REPUBLIKE SLOVENIJE
Območna geodetska uprava Nova Gorica
Geodetska pisarna Tolmin

Tumov drevored 4, 5220 Tolmin

T: 05 380 15 00
F: 05 380 15 13
E: Pisarna.Gutolm@gov.si
www.gu.gov.si

Pavšič Daniel

		OBČINA TOLMIN
PREJETO	01-10-2015	PRILOGE
SIG. ZN.	ŠTEVILKA ZADEVE	
	<i>198-000/2012/10</i>	

Mina Jole

K.o.: **2256 Idrija pri Bači**
IDPOS: **6068**

Številka dokumenta: **02112-304/2015 – 3**
Datum izdaje: **30. 09. 2015**



Geodetska uprava Republike Slovenije, Območna geodetska uprava Nova Gorica izdaja na podlagi 30. člena Zakona o geodetski dejavnosti - ZGeoD-1 (Uradni list RS, št. 77/2010) na zahtevi, ki sta ju vložili stranki

Občina Tolmin, Ulica padlih borcev 2, 5220 Tolmin
Pavšič Ana, Idrija pri Bači 7, 5216 Most na Soči

v postopku EVIDENTIRANJA UREJENE MEJE IN PARCELACIJE naslednji

SKLEP

Upravna zadeva, ki je bila pričeta z zahtevo Občine Tolmin pod številko **02112-292/2015** in upravna zadeva, ki je bila pričeta z zahtevo Ane Pavšič pod številko **02112-293/2015**, se združita v en postopek po številko **02112-304/2015**.

ODLOČBO

1. V katastrski občini 2256 Idrija pri Bači se kot urejen evidentira del meje parcele 772/6 s sosednjima parcelama 336/6 in 788/1.
2. V katastrski občini 2256 Idrija pri Bači se kot urejen evidentira del meje parcele 283 s sosednjo parcelo 788/1.
3. V katastrski občini 2256 Idrija pri Bači se v postopku evidentiranja parcelacije ugotovijo naslednje spremembe:

ukinjena parcela	novi parceli
772/6	772/14 in 772/15

4. Grafični prikaz urejenih delov mej in stanja parcel po opravljeni parcelaciji z označenimi zemljiškokatastrskimi točkami in vpisanimi parcelnimi številkami je obvezna priloga temu aktu.

5. Stroškov postopka ni.

in

POTRDILO

1. V postopku uskladitve podatkov o parcelnih številkah se za parcelo 772/6 v katastrski občini 2256 Idrija pri Bači, ki je vodena v dveh med seboj lokacijsko nepovezanih delih, uskladijo podatki o parcelnih številkah. Lokacijsko ločen del parcele dobi 772/6 novo parcelno številko **772/16**.
2. V postopku uskladitve podatkov o parcelnih številkah se za parcelo 788/1 v katastrski občini 2256 Idrija pri Bači ki je vodena v treh med seboj lokacijsko nepovezanih delih, uskladijo podatki o parcelnih številkah. Lokacijsko nepovezani deli parcele 778/1 dobijo nove parcelne številke **778/5, 778/6 in 778/7**.
3. Nove parcelne številke so razvidne iz grafičnega prikaza, ki je priloga temu dokumentu.
4. Stroškov postopka ni.

Obrazložitev:

Dne 01. 09. 2015 sta po pooblaščenju na Območni geodetski upravi Nova Gorica vložili zahtevi naslednji stranki:

- **Občina Tolmin** je vložila zahtevo za uvedbo postopka evidentiranja urejenega dela meje parcele 772/6 s sosednjima parcelama 336/6 in 788/1 ter parcelacije – delitve parcele 776/2 v katastrski občini 2256 Idrija pri Bači,
- **Ana Pavšič** je vložila zahtevo za uvedbo postopka evidentiranja urejenega dela meje parcele 283 s sosednjo parcelo 788/1 v katastrski občini 2256 Idrija pri Bači.

Zahtevama je bil priložen elaborat, ki ga je, po določbah Zakona o evidentiranju nepremičnin - ZEN (Uradni list RS, št. 47/2006, 65/2007 - Odločba US, 106/2010 - ZDoh-2H, 47/2012 - ZUKD-1A, 79/2012 - Odločba US in 55/2013-ZUKD-1B) in Pravilnika o urejanju mej ter spreminjanju in evidentiranju podatkov v zemljiškem katastru (Uradni list RS, št. 8/2007 in 26/2007), izdelalo geodetsko podjetje GEOKONFIN d.o.o., Trg Maršala Tita 7, 5220 Tolmin. Elaborat je potrdila odgovorna geodetinja Martina Krajnik, univ. dipl. inž. geod..

Obrazložitev sklepa o združitvi:

Ker je bilo ugotovljeno, da se zahtevi v izreku sklepa opirata na isto oz. podobno dejansko stanje in isto pravno podlago, je geodetska uprava po uradni dolžnosti v skladu s 130. členom Zakona o splošnem upravnem postopku - ZUP (Uradni list RS, št. 24/2006-u.p.b. in nasl.) odločila, da se na osnovi zahtev začne in vodi en sam postopek.

Obrazložitev odločbe:

Navedbe glede parcel in zemljiško katastrskih točk v nadaljevanju se nanašajo na katastrsko občino 2256 Idrija pri Bači, v kolikor katastrska občina ni posebej navedena.

V skladu z določili 28. in 48. člena ZEN se postopek evidentiranja urejene meje in parcelacije uvede na zahtevo lastnika parcele. Geodetska uprava je z vpogledom v elektronsko zemljiško knjigo ugotovila, da sta Občina Tolmin in Ana Pavšič, ki sta vložili zahtevi, lastnici parcel, za katere sta vložili zahtevi.

V nadaljevanju je bilo ugotovljeno, da je bil zahtevama priložen ustrezen elaborat, katerega vsebino predpisujeta ZEN in Pravilnik o urejanju mej ter spreminjanju in evidentiranju podatkov v zemljiškem katastru.

Iz elaborata je razvidno, da so kot stranke v postopku sodelovali:

parcele	lastniki oz. upravljavci parcel
772/6	Ksenija Krsnik – pooblaščenka Občine Tolmin, Ulica padlih borcev 2, 5220 Tolmin
283	Branko Pavšič – pooblaščenec Ane Pavšič, Idrija pri Bači 7, 5216 Most na Soči
336/6	Daniel Pavšič, Idrija pri Bači 30, 5216 Most na Soči
788/1	Agencija RS za okolje, Vojkova 1b, 1000 Ljubljana

Geodetska uprava je z vpogledom v elektronsko zemljiško knjigo preverila lastništvo na parcelah v postopku in mejnih parcelah ter pri tem ugotovila, da so bile zgoraj navedene stranke na dan mejne obravnave vpisane kot lastniki v zemljiški knjigi. Iz elaborata geodetske storitve je razvidno, da je bila vsem strankam zagotovljena možnost udeležbe na mejni obravnavi.

Geodetska uprava je opravila preizkus vloge po 35. in 51. členu ZEN in ugotovila, da ni razlogov za zavrženje oz. zavrnitev.

Geodetska uprava je ugotovila, da je pogoj prvega odstavka 49. člena ZEN izpolnjen, ker je del meje parcele, ki se ga dotika novi del meje, ki nastane z delitvijo, urejen v tem postopku.

Parcelacija se je izvedla na zahtevo in pod pogoji, ki jih je navedla pooblaščenka Občine Tolmin.

Vse zgoraj navedene stranke so na mejni obravnavi v zapisniku št. 14-K007 z dne 20. 03. 2014 podpisale izjavo o strinjanju s potekom predlagane meje z izjemo Agencije RS za okolje, Vojkova 1b, 1000 Ljubljana, katere predstavnik se mejne obravnave ni udeležil.

Za stranko, ki se mejne obravnave ni udeležila, je v elaboratu ureditve meje priloženo popolno dokazilo, da je bilo vabilo na mejno obravnavo oddano na pošto tako, da je bilo stranki omogočeno, da ga je prejela vsaj osem dni pred datumom izvedbe mejne obravnave.

Geodetska uprava je stranko, ki na mejni obravnavi ni bila prisotna, skladno s 36. členom ZEN dne 07. 09. 2015 z vabilom številka 02112-304/2015 povabila k izjavi o poteku predlagane meje. Geodetska uprava je po preteku določenega roka iz poziva ugotovila, da Agencije RS za okolje ni podala izjave o strinjanju s potekom predlagane meje. Kljub temu je strinjanje navedene stranke s potekom predlagane meje izkazano in sicer v skladu z drugim odstavkom 36. člena ZEN, ker se stranka v roku 15 dni od vročitve vabila k izjavi o poteku predlagane meje o poteku le-te ni izjavila, kljub temu, da ji je bilo vabilo pravilno vročeno in je bila v vabilu opozorjena na pravne posledice.

Geodetska uprava je preverila, ali podatki o urejenih delih mej, novem delu meje in parcelah omogočajo njihovo evidentiranje ter ugotovila, da je ta pogoj izpolnjen.

Na zahtevo lastnice parcele 283 se na podlagi 1. in 3. odstavka 20. člena Pravilnika o urejanju mej ter spreminjanju in evidentiranju podatkov v zemljiškem katastru omenjeni parceli izračuna površina. Ker vse zemljiško-katastrske točke parcele 283 nimajo numeričnih koordinat, se površina parcele izračuna iz grafičnih koordinat zemljiško-katastrskih točk.

Stroški upravnega postopka so tisti, ki so nastali v splošnem upravnem postopku ali zaradi splošnega upravnega postopka geodetski upravi, stranki ali drugemu udeležencu postopka. Če je upravni postopek uveden na zahtevo stranke, krije osebne stroške zaradi udeležbe in stroške pravnega zastopanja v tem postopku vsaka stranka sama. O stroških, ki so nastali geodetski upravi ali drugemu udeležencu postopka, pa se odloči v skladu z določili ZUP. V upravnem postopku niso nastali stroški v smislu določil 13. člena ZEN in 113. člena ZUP, zaradi česar je odločeno, da stroškov postopka ni.

Sklep je izdan na podlagi 3. odstavka 130. člena ZUP.

Odločba je izdana na podlagi 40. in 52. člena ZEN in 118. člena ZUP.

Po dokončnosti tega dokumenta bo geodetska uprava evidentirala urejena dela mej in novi del meje kot urejen del meje v zemljiškem katastru in izdala obvestili o površinah novih parcel in obvestilo o površini spremenjene parcele.

Zahteva Občine Tolmin je takse prosta po 2. točki 23. člena Zakona o upravnih taksah - ZUT (Uradni list RS, št. 106/2010-u.p.b.).

Obrazložitev potrdila:

V skladu z določili 144. člena ZEN je geodetska uprava po uradni dolžnosti dolžna uskladiti podatke o parcelnih številkah, če parcela v zemljiškem katastru ni vodena kot strnjeno zemljišče oziroma je vodena v dveh ali več med seboj nepovezanih delih in sicer tako, da vsakemu lokacijsko ločenemu delu določi svojo parcelno številko na podlagi podatkov zemljiškega katastra.

Lokacijsko ločenemu delu parcele 772/6 je bila določena parcelna številka 772/16. Nepovezanim delom parcele 788/1 pa so bile določene parcelne številke 788/5, 788/6 in 788/7.

To potrdilo je izdano v skladu z določili 5. odstavka 144. člena ZEN in je takse prosto po 22. členu Zakona o upravnih taksah - ZUT (Uradni list RS, št. 106/2010-u.p.b.).

Pouk o pravnem sredstvu:

Zoper to odločbo in sklep je dovoljena pritožba v roku 15 dni od prejema. O pritožbi odloča Ministrstvo za okolje in prostor, Dunajska cesta 47, 1000 Ljubljana. Pritožbo se pošlje po pošti Območni geodetski upravi Nova Gorica, Geodetska pisarna Tolmin, Tumov drevored 4, 5220 Tolmin. Na naslovu katerekoli organizacijske enote Geodetske uprave Republike Slovenije se lahko pritožba izroči neposredno ali pa poda pritožba tudi ustno na zapisnik. Če je pritožba poslana priporočeno po pošti, se šteje, da je prispela pravočasno, če je oddana na pošto zadnji dan pritožbenega roka. Za pritožbo je potrebno plačati upravno takso po tarifni številki 2 Zakona o upravnih taksah - ZUT (Uradni list RS, št. 106/2010-u.p.b.) v znesku 18,12 €.

Taksa se lahko plača z nakazilom na račun št. SI56 0110 0100 0315 637, sklic št. 11 25526-7111002-12030415 ali v pristojni geodetski pisarni oziroma Območni geodetski upravi (v gotovini ali s plačilno/kreditno kartico Activa, American Express, Eurocard/Mastercard, Visa). Če bo taksa plačana z nakazilom, je potrebno pritožbi priložiti potrdilo o plačilu upravne takse (plačilni nalog UPN, obdelan s strani banke/pošte ali izpisek razčlenitve prometa denarnih sredstev v breme računa Uprave za javna plačila RS ali banke ali spletno potrdilo o opravljenem plačilu (Klik, Abanet, SKBnet, Bankanet, ...), iz katerega sta razvidna datum in ID plačila).

Priloga: Grafični prikaz.

Postopek vodila: Jeni Makuc

Vodja oddelka za zemljiški kataster

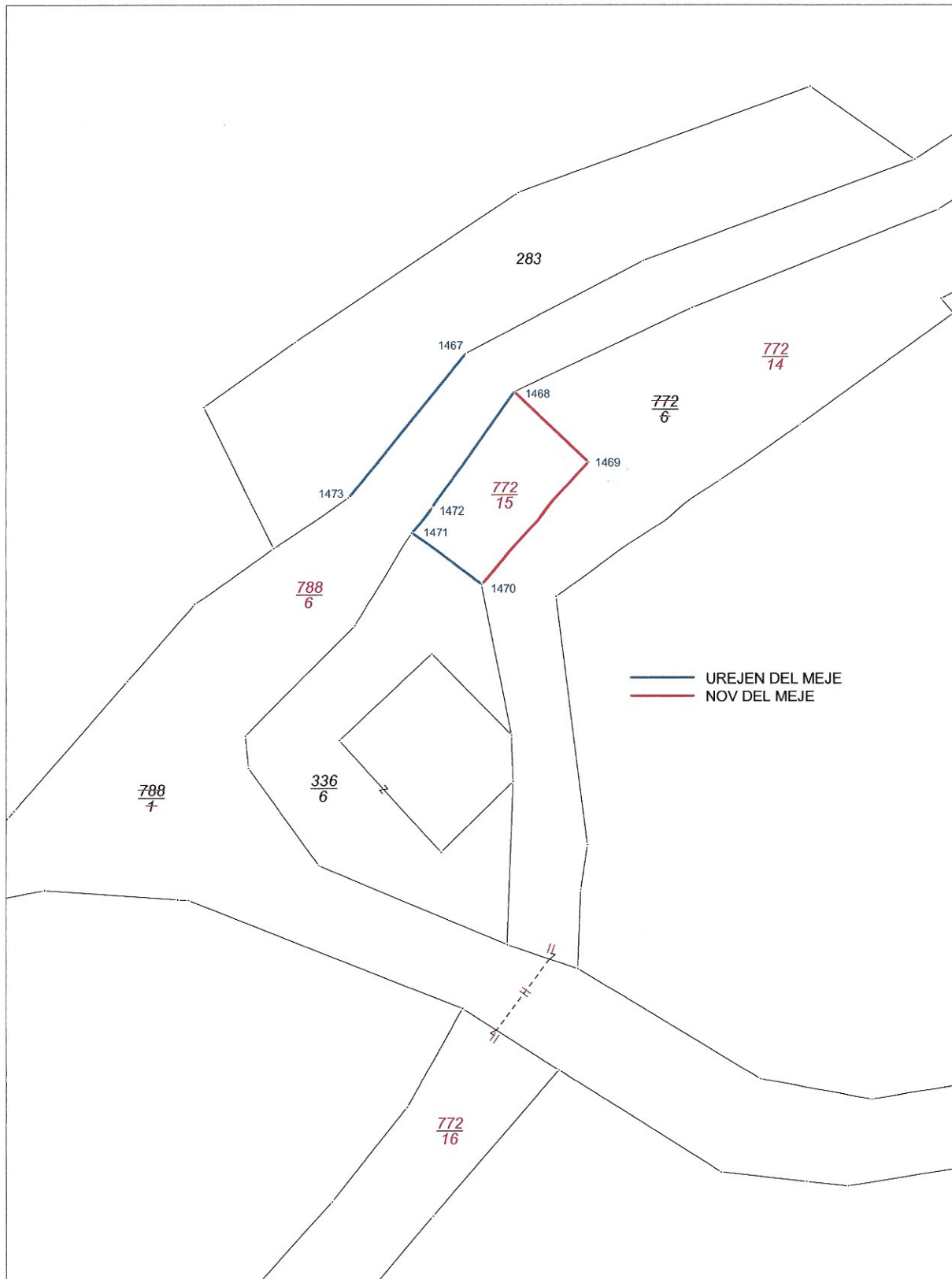


Jeni Makuc
Vodja oddelka za zemljiški kataster

Vročiti:

1. Agencija RS za okolje, Vojkova 1b, 1000 Ljubljana - osebno
- ✓ 2. Občina Tolmin, Ulica padlih borcev 2, 5220 Tolmin - osebno
3. Pavšič Ana, Idrija pri Bači 7, 5216 Most na Soči - osebno
4. Pavšič Daniel, Idrija pri Bači 30, 5216 Most na Soči - osebno
5. Dokumentarno gradivo, tu

GRAFIČNI PRIKAZ





REPUBLIKA SLOVENIJA
MINISTRSTVO ZA OKOLJE IN PROSTOR

GEODETSKA UPRAVA REPUBLIKE SLOVENIJE

Območna geodetska uprava Nova Gorica
Geodetska pisarna Tolmin

Tumov drevored 4, 5220 Tolmin

T: 05 380 15 00
F: 05 380 15 13
E: Pisarna.Gutolm@gov.si
www.gu.gov.si

		OBČINA TOLMIN	
PREJETO		26-10-2015	PRILoge
SIG. ZN.	ŠTEVILKA ZADEVE		
	478-000/2012/M		

Miran Meoni

K.o.: 2256 Idrija pri Bači
IDPOS: 6068

Številka dokumenta: 02112-304/2015 – 4
Datum izdaje: 26. 10. 2015



Geodetska uprava Republike Slovenije, Območna geodetska uprava Nova Gorica izdaja na podlagi 30. člena Zakona o geodetski dejavnosti - ZGeoD-1 (Uradni list RS, št. 77/2010) po uradni dolžnosti

v postopku VZDRŽEVANJA ZEMLJIŠKEGA KATASTRA naslednje

OBVESTILO

V zemljiškem katastru v katastrski občini 2256 Idrija pri Bači so bile evidentirane naslednje spremembe:

Stanje pred spremembo:

Št. PL	Parcela	Zemljišče pod stavbo	Št. stavbe	Površina (m ²)	Urejena parcela
32	772/6	-	-	1 496	NE
Skupaj:				1 496	

Stanje po spremembi:

Št. PL	Parcela	Zemljišče pod stavbo	Št. stavbe	Površina (m ²)	Urejena parcela
32	772/14	-	-	530	NE
32	772/15	-	-	28	DA
32	772/16	-	-	938	NE
Skupaj:				1 496	

(PL - posestni list, ZPS - zemljišče pod stavbo, ZPS* - zemljišče pod stavbo pred I. 2006, površina je ocenjena)

Obrazložitev:

Spremembe so bile evidentirane na podlagi akta št. 02112-304/2015-3, ki je postal dokončen dne 23. 10. 2015.

Datum vzpostavitve novega stanja v evidenci zemljiškega katastra: 26. 10. 2015.

Obvestilo je izdano na podlagi 1. odstavka 132. člena Zakona o evidentiranju nepremičnin - ZEN (Uradni list RS, št. 47/2006, 65/2007 - Odločba US, 106/2010 - ZDoh-2H, 47/2012 - ZUKD-1A, 79/2012 - Odločba US in 55/2013-ZUKD-1B).

Takse prosto po 22. členu Zakona o upravnih taksah - ZUT (Uradni list RS, št. 106/2010-u.p.b.).



Obvestilo pripravila: Jeni Makuc
Vodja oddelka za zemljiški kataster

Poslati navadno:

- ✓ 1. Občina Tolmin, Ulica padlih borcev 2, 5220 Tolmin

Po elektronski poti:

2. Okrajno sodišče - Zemljiška knjiga

Odložiti v:

3. Dokumentarno gradivo, tu



VRHOVNO SODIŠČE
REPUBLIKE SLOVENIJE

Informacijski sistem eZK

Redni izpis iz zemljiške knjige

čas izdelave izpisa: 22.4.2016 - 8:12:32

Nepremičnina

tip nepremičnine:	1 - zemljiška parcela
vir ID znaka:	1 - zemljiški kataster
ID znak:	2256-772/15-0
parcela št. 772/15 k.o. 2256 - IDRİJA PRI BAČI (ID 6507207)	

Plombe:

Z nepremičnino ni povezana nobena zemljiškoknjžna zadeva, o kateri še ni pravnomočno odločeno.

Osnovni pravni položaj nepremičnine:

ID osnovnega položaja:	17478373
vrsta osnovnega položaja:	101 - vknjižena lastninska pravica
delež:	1/1
imetnik:	
1. matična številka:	5881455000
firma / naziv:	OBČINA TOLMIN
naslov:	Ulica padlih borcev 002, 5220 Tolmin
začetek učinkovanja vpisa imetnika	27.10.2015 12:16:22
omejitve:	Opozorilo: v primeru več omejitev z istim časom učinkovanja vpisa se vrstni red ugotovi na podlagi dodatnih opisov pri posamezni izvedeni pravici ali zaznambi.

ID omejitve	čas začetka učinkovanja	vrsta
14616704	10.04.2012 15:09:08	609 - zaznamba javnega dobra

Podrobni podatki o izvedenih pravicah in zaznambah:

ID pravice / zaznambe	14616704
čas začetka učinkovanja	10.04.2012 15:09:08
vrsta pravice / zaznambe	609 - zaznamba javnega dobra
glavna nepremičnina:	parcela št. 772/15 k.o. 2256 - IDRİJA PRI BAČI (ID 6507207)
podatki o vsebini pravice / zaznambe	
organ, ki vodi postopek	Občina Tolmin, Oddelek za okolje in prostor
opr. št. postopka	478-0055/2012
dodatni opis:	
Na podlagi pravnomočne odločbe z dne 13.03.2012 se zaznamuje, da ima zemljišče s cesto na parceli št. 772/6 k.o. 2256 Idrija pri Bači status grajeno javno dobro lokalnega pomena - cesta	
zveza - ID osnovnega položaja:	17478373
pravice / zaznambe pri izvedeni pravici / zaznambi:	
<i>Pri izvedeni pravici / zaznambi ni vpisana nobena pravica ali pravno dejstvo</i>	