



Občina Tolmin
Ulica padlih borcev 2,
5220 TOLMIN
Občinski svet

Številka: 478-0100/2020
Datum: 23. 6. 2020

»P R E D L O G«

Občinski svet Občine Tolmin je na podlagi 2. odstavka 39. člena Zakona o cestah (Uradni list Republike Slovenije, št. 109/2010, 48/12, 36/2014-odl. US in 46/2015), 245. člena Zakona o urejanju prostora (ZUreP – 2)(Uradni list Republike Slovenije, št. 61/2017), 21. člena Statuta Občine Tolmin (Uradni list Republike Slovenije, št. 13/2009, 17/2011 in 106/2015), 4., 6. in 8. člena Odloka o kategorizaciji občinskih cest v Občini Tolmin (Uradni list Republike Slovenije, št. 42/2009 in 77/2019) in 3. člena Odloka o občinskih cestah (Uradni list Republike Slovenije, št. 86/2015), na zahtevo župana Občine Tolmin, v zadevi podelitve in zaznambe statusa grajenega javnega dobra na občinskih cestah v raznih katastrskih občinah Občine Tolmin, na seji dne sprejel naslednji

S K L E P

I.

Zemljiščem s parcelnimi številkami:

- 38/5 k. o. 2231 Kamno**, ki je v naravi del kategorizirane občinske lokalne ceste št. LC 420082 Kamno – Kobarid,
- 12/4, 717/66, 717/67 in 717/68 k. o. 2231 Kamno**, ki so v naravi del kategorizirane občinske ceste št. LC 420091 - Drejc - Kamno,
- 245/255, 245/258, 245/332, 245/361, 245/363, 295/2, 295/3, 296/1, 245/246, 245/234, 245/327, 245/264, 245/277, 247/5, 248/2, 245/353, 245/351, 245/252, 245/464 in 262/4 k. o. 2231 Kamno**, ki so v naravi del kategorizirane občinske ceste št. LC 420092 Kamno - Vrsno,
- 769 k. o. 2233 Dolje**, ki je v naravi del kategorizirane občinske ceste št. JP 922423 Dolje – vaške poti,
- 771 k. o. 2233 Dolje**, ki je v naravi del kategorizirane občinske ceste št. JP 920861 Zatoľmin - Dolje ,
- 777 in 778, k. o. 2233 Dolje**, ki sta v naravi del kategorizirane občinske ceste št. JP 922431, 922436 Gabrje – vaške poti,
- 779 k. o. 2233 Dolje**, ki je v naravi del kategorizirane občinske ceste št. JP 922434 Gabrje – vaške poti,
- 780 in 781 k. o. 2233 Dolje**, ki sta v naravi del kategorizirane občinske ceste št. LC 920081 Dolje – Gabrje,
- 784 k. o. 2233 Dolje**, ki je v naravi del kategorizirane občinske ceste št. JP 922432 Gabrje – vaške poti,

10. **785 in 786 k. o. 2233 Dolje**, ki sta v naravi del kategorizirane občinske ceste št. JP 922433 Gabrje – vaške poti,
11. **788 k. o. 2233 Dolje**, ki je v naravi del kategorizirane občinske ceste št. JP 922431 Gabrje – vaške poti,
12. **762, 767/1, 767/2, 770, 774, 775/1, 775/2, 776, 782, 783, 787/1, 787/3, 797 in 798 k. o. 2233 Dolje**, ki so v naravi del ne kategoriziranih občinskih cest v k. o. Dolje,
13. **267/6, 267/7, 268/5, 352/969, 354/229, 352/1033, 352/1034 in 354/121 k. o. 2234 Zatoľmin**, ki so v naravi del kategorizirane občinske lokalne ceste št. LC 420071 Tolmin - Zatoľmin – Polog,
14. **195/1 in 254/1, k. o. 2234 Zatoľmin**, ki sta v naravi del kategorizirane občinske ceste št. LC 420181 – Zatoľmin – Korita - Čadrg,
15. **15/11, 15/12, 15/14, 15/16 in 7/14 k. o. 2235 Čadrg**, ki so v naravi del kategorizirane občinske lokalne ceste št. LC 420181 – Zatoľmin – Korita - Čadrg
16. **831/1, 831/2, 832/1, 832/2, 833, 834, 835/1, 835/2, 835/3, 835/4, 836/1, 836/2, 837/1, 837/2, 837/3, 837/5, 837/6, 838/1, 838/2, 839, 840/1, 840/11, 840/12, 840/13, 840/14, 840/6, 840/7, 840/8, 840/9, 840/10, 840/5, 841/1, 841/2, 841/3, 842/2, 843, 423/4 in 848/4 k. o. 2236 Žabče**, ki so v naravi del več kategoriziranih občinskih cest poleg ceste št. 420061 Tolmin - Žabče – Tolminske Ravne,
17. **137/2 k. o. 2236 Žabče**, ki je v naravi del kategorizirane občinske ceste št. JP 922374 Žabče – vaške poti,
18. **73/12 in 74/2 k. o. 2236 Žabče**, ki sta v naravi del kategorizirane občinske ceste št. 921701 Žabče – vaške poti,
19. **193/2, 295/86, 295/84, 295/81, 295/78, 295/75, 295/52, 295/49, 295/46, 295/43, 295/40, 295/97, 295/108, 295/112, 295/114, 307/7, 307/11, 307/16, 307/22, 309/2, 312/5, 307/13, 307/19 in 312/3, k. o. 2237 Ljubinj**, ki so v naravi del kategorizirane občinske ceste št. JP 920871 Ljubinj - Podkuk,
20. **351/2, 245/5, 245/8, 252/4, 261/2, 291/33, 291/36, 226/9, 257/2, 260/2, 291/39, 294/106, 289/9, 291/53, 291/51, 291/45, 289/12, 294/122, 294/123 in 352/2 k. o. 2237 Ljubinj**, ki so v naravi del kategorizirane občinske ceste št. LC 420031 Ljubinj – Sela nad Podmelcem,
21. **305/8, 305/10, 305/6, 368/72, 368/85, 368/88, 368/91, 368/108, 467/4, 467/7, 469/4, 468/2, 468/4, 468/5, 368/112, 305/4, 305/12, 311/9, 310/2 in 310/4 k. o. 2238 Podmelec**, ki so v naravi del kategorizirane občinske ceste št. LC 420031 Ljubinj – Sela nad Podmelcem
22. **132/6 k. o. 2238 Podmelec**, ki je v naravi del kategorizirane občinske ceste št. 920121 Klavže – Borovnica
23. **559/8 k. o. 2238 Podmelec**, ki je v naravi del kategorizirane občinske ceste št. JP 922483 Sela nad Podmelcem – vaške poti,
24. **531/5 k. o. 2238 Podmelec**, ki je v naravi del kategorizirane občinske ceste št. 920881 Kneža - Kneške Ravne,

25. **709/2, 717/16, 730/239, 730/263, 730/266, 730/269, 864/110, 946/47, 717/11, 730/236 in 730/296 k. o. 2239 Kneža**, ki so v naravi del kategorizirane občinske ceste št. 920881 Kneža – Kneške Ravne,
26. **289/13 in 289/15 k. o. 2239 Kneža**, ki sta v naravi del kategorizirane občinske ceste št. JP 922561 in 922564 Temljine – vaške poti,
27. **639/5, 639/8, 639/12, 645/15 in 645/18 k. o. 2239 Kneža**, ki so v naravi del kategorizirane občinske ceste št. JP 920897 Logaršče – Rakovec,
28. **251/5, 264/6, 289/4, 289/6, 339/23, 339/29, 339/32, 339/35, 339/43, 398/4, 299/2, 300/4, 392/10, 392/12 in 240/4 k. o. 2242 Podbrdo**, ki so v naravi del kategorizirane občinske javne poti št. JP 920281 Podbrdo – Bača,
29. **886/65, 886/68, 886/71, 886/86, 886/105, 886/117, 886/119, 886/107 in 886/120 k. o. 2242 Podbrdo**, ki so v naravi del kategorizirane občinske ceste št. JP 920331 Podbrdo - Porezen,
30. **886/128 in 886/129 k. o. 2242 Podbrdo**, ki sta v naravi del kategorizirane občinske ceste št. JP 921761 Podbrdo, vaške poti,
31. **182/1 in 228/2 k. o. 2243 Obloke**, ki sta v naravi del kategorizirane občinske ceste št. JP 920211 Hudajužna - Obloke,
32. **195/28, 195/80, 200/4, 203/4, 204/4, 204/6, 204/9, 206/4, 207/2, 208/5, 208/8, 213/2, 215/5, 215/9, 216/2, 219/19, 219/16, 219/13, 219/9, 218/1, 219/8 in 219/22, k. o. 2244 Grahovo**, ki so v naravi del kategorizirane občinske ceste št. JP 043014 Cerčno – Bukovo - Grahovo,
33. **351/2, 361/9 in 361/11 k. o. 2244 Grahovo**, ki so v naravi del kategorizirane občinske ceste JP št. 922591 Zarakovec – vaške poti,
34. **34/11 k. o. 2244 Grahovo**, ki je v naravi del kategorizirane občinske ceste JP št. 922572 Grahovo – vaške poti,
35. **157/4 k. o. 2244 Grahovo**, ki je v naravi del kategorizirane občinske ceste JP št. 922574 Grahovo – vaške poti,
36. **576/21, 592/9, 800/2, 881/18, 894/2, 896/6, 616/13, 620/7, 620/11, 620/13, 620/18, 620/20, 616/8, 623/1, 624/2, 623/3, 809/10, 797/8, 803/2, 799/2, 797/12, 797/14, 809/8, 817/2, 809/4, 813/2, 809/6 in 819/11 k. o. 2245 Ponikve**, ki so v naravi del kategorizirane občinske lokalne ceste št. LC št. 420152 Ponikve – Klavže,
37. **48/14, 778/23, 778/25, 778/26, 778/27, 778/29, 778/77, 778/65, 778/67, 778/69, 778/71, 778/73, 778/75 in 778/50 k. o. 2246 Most na Soči**, ki so v naravi del kategoriziranih občinskih javnih poti št. JP št. 921722, 921847, 922842, 922843 Most na Soči,
38. **689/5, 693/2, 775/5, 773/6, 773/4 in 773/7 k. o. 2247 Poljubinj**, ki so v naravi del kategorizirane občinske ceste št. 420041 Poljubinj – Prapetno,
39. **388/101 k. o. 2247 Poljubinj**, ki je v naravi del kategorizirane občinske lokalne ceste št. JP 920111 Rodne – obrtna cona – Poljubinj,
40. **908/7, 914/12, 914/14, 916/4, 921/9, 944/9, 916/2, 918/2, 918/4, 917/2, 978/4, 987/51, 987/54, 987/63, 1027/235 k. o. 2247 Poljubinj**, ki so v naravi del kategorizirane občinske ceste JP 920871 Ljubinj - Podkuk,

41. **1154/2 k. o. 2248 Tolmin**, ki je v naravi del kategorizirane lokalne ceste 422021 – Dijaška ulica,
42. **534/79 k. o. 2248 Tolmin**, ki je v naravi del kategorizirane javne poti 922019 – Na logu,
43. **902/6 k. o. 2248 Tolmin**, ki je v naravi del kategorizirane občinske mestne ceste št. 922081 Ulica Partizanska pot,
44. **458/1, 458/2, 468/2, 1238/4, 1238/5, 1238/6, 1238/7 k. o. 2248 Tolmin**, ki so v naravi nekategoriziranih javnih poti ob mestu Tolmin,
45. **31/17 in 31/18 k. o. 2249 Volče**, ki sta v naravi kategorizirana javna pot 922803 – Volče, vaške poti
46. **208/4 in 208/5 k. o. 2249 Volče**, ki sta v naravi kategorizirana javna pot 921752 – Volče, vaške poti
47. **399/29, 393/14, 393/17, 399/27, 399/47, 389/4 in 389/6 k. o. 2251 Kozaršče**, ki so v naravi del kategorizirane občinske lokalne ceste št. LC 420101 Ušnik – Volčanski Ruti - Vogrinki,
48. **32/3, 32/5, 29/10, 29/12, 29/14 in 36/2 k. o. 2252 Čiginj**, ki so v naravi del kategorizirane občinske ceste št. JP 922816 Čiginj – vaške poti,
49. **268/7, 270/2, 272/4 in 272/5 k. o. 2253 Rute**, ki so v naravi del kategorizirane občinske lokalne ceste št. LC 420101 Ušnik – Volčanski Ruti - Vogrinki,
50. **529/53 k. o. 2255 Lom**, ki je v naravi del kategorizirane javne poti 920551 Tolminski lom - Široko
51. **293/1 k. o. 2256 Idrija pri Bači**, ki je v naravi del kategorizirane javne poti 922907 Idrija pri Bači,
52. **41/15 in 120/7 k. o. 2257 Slap**, ki sta v naravi del kategoriziranih občinskih javnih poti JP - 922782, 922783, 922784, 922785, 922786 Slap ob Idrijci – vaške poti,
53. **354/4, 354/5, 377/8, 377/10, 378/2 in 383/2 k. o. 2258 Pečine**, ki so v naravi del kategorizirane občinske javne poti št. JP 920412 Sleme – Črni vrh,
54. **392/3, 393/2, 394/9, 394/10, 395/6, 397/6, 399/5 in 464/11 k. o. 2258 Pečine**, ki so v naravi del kategorizirane občinske lokalne ceste št. LC 420142 Markaduc – Šentviška Gora - Bukovo,
55. **19/13 in 19/15 k. o. 2259 Šentviška Gora** ki sta v naravi del kategorizirane občinske javne poti št. JP 922716 Šentviška Gora – vaške poti,
56. **673/60 in 681/24 k. o. 2260 Prapetno Brdo**, ki sta v naravi del kategorizirane občinske ceste št. LC 420171 Dolenja Trebuša – Gorenja Trebuša,
57. **859/6, 863/9, 927/55, 1014/20, 1040/10 in 1040/12 k. o. 2260 Prapetno Brdo** ki so v naravi del kategorizirane občinske ceste št. JP 920481 Dolenja Trebuša – Hotenje – Utre - Oblakov vrh
58. **875/5 k. o. 2260 Prapetno Brdo**, ki je v naravi del kategorizirane občinske ceste JP 920482 Hotenje – odcep mimo žage,
59. **1/5, 198/2, 198/3, 198/5, 205/2, 425/10, 425/11, 388/4, 391/2, 388/2, 389/2, 1126/2, 379/4 in 379/6 k. o. 2260 Prapetno Brdo**, ki so v naravi del kategorizirane občinske ceste št. LC 420142 Markaduc – Šentviška Gora - Bukovo,

60. **527/7, 527/10 in 403/12 k. o. 2261 Gorenja Trebuša**, ki so v naravi del kategorizirane občinske ceste št. LC 420171 Dolenja Trebuša – Gorenja Trebuša,

61. **399/18, 391/5, 383/7, 380/2, 378/6, 383/4, 371/8, 372/2 in 371/7 k. o. 2261 Gorenja Trebuša**, ki so v naravi del kategorizirane občinske ceste št. JP 920801 Za brdom – Riže,

62. **399/26, 399/27 in 399/29 k. o. 2261 Gorenja Trebuša**, ki so v naravi del kategorizirane občinske ceste št. JP 920781 Gorenja Trebuša – Gačnik – Vojsko in

63. **4366/6, 4366/9, 4366/12 in 4350/7 k. o. 2697 Kanalski Lom**, ki so v naravi del kategorizirane občinske ceste št. JP 920582 Vrh Vodc – Rut,

in so vknjižena v zemljiški knjigi kot lastnina Občine Tolmin se podeli status grajeno javno dobro lokalnega pomena - cesta.

II.

Pri zemljiščih iz prve točke tega sklepa se dovoli vpis zaznambe, da so zemljišča grajeno javno dobro lokalnega pomena - cesta.

III.

Ta sklep velja takoj.

Uroš Brežan,
ŽUPAN

Sklep prejmejo:

- Oddelek za okolje in prostor
- zapisnik seje
- arhiv

O b r a z l o Ź i t e v

Župan Občine Tolmin je vložil zahtevo, da se zemljiščem, ki so navedena v 1. točki predlaganega sklepa na podlagi 39. člena Zakona o cestah ter 245. člena Zakona o urejanju prostora (ZUreP – 2) podeli status grajeno javno dobro lokalnega pomena - ceste.

Navedena zemljišča predstavljajo parcele, ki so v naravi del lokalnih cest in javnih poti, ki so navedene v izreku. Zemljišča so lastnina Občine Tolmin, **saj je njih pretežni del Občina odkupila** po vrednosti, ugotovljeni skladno s sklepom Občinskega sveta o določitvi višine odškodnine za odkup zemljišč, po katerih potekajo že zgrajene kategorizirane lokalne ceste in javne poti v Občini Tolmin, št. 032-0003/2013/1 oziroma z uporabo kasneje pridobljenega Pregleda cen zemljišč hribovitega (ruralnega) območja Občine Tolmin z dne februar 2018 in mnenja z dne 8. 5. 2019.

Navedena zemljišča so pretežno del kategoriziranih občinskih cest, navedenih v izreku in označenih z ustreznimi številkami, nekaj parcel je del ne kategoriziranih cest.

V 2. odstavku 39. člena Zakona o cestah je med drugim določeno, da so občinske ceste v lasti občin.

V 7. alineji 1. odstavka 3. člena Zakona o urejanju prostora (ZUreP – 2) je določeno, da so grajeno javno dobro zemljišča, objekti in deli objektov, namenjeni takšni splošni rabi, kot jo glede na namen njihove uporabe določa zakon ali predpis, izdan na podlagi zakona. Grajeno javno dobro je državnega in lokalnega pomena.

V 245. členu Zakona o urejanju prostora (ZUreP – 2) je določen postopek za pridobitev statusa grajenega javnega dobra.

Prvi odstavek navedenega člena med drugim določa, da se status grajenega javnega dobra lokalnega pomena pridobi z ugotovitveno odločbo, ki jo na podlagi sklepa občinskega sveta po uradni dolžnosti izda občinska uprava.

Drugi odstavek navedenega člena med drugim določa, da občinski svet izda sklep iz prejšnjega odstavka na zahtevo, ki jo lahko vloži župan. Takšni zahtevi mora biti priložena navedba določbe zakona oziroma predpisa, v katerem je podlaga, da lahko določena vrsta zemljišča, objekta oziroma njegovega dela pridobi status grajenega javnega dobra, uporabno dovoljenje, kadar je to predpisano, in izpis iz zemljiškega katastra, katastra stavb ali katastra gospodarske javne infrastrukture.

Tretji odstavek navedenega člena med drugim določa, da pred izdajo odločbe iz prvega odstavka tega člena občina na zemljišču, objektu ali njegovem delu pridobi lastninsko ali drugo ustrezno pravico, ki omogoča takšno splošno rabo, ki ustreza namenu pridobitve statusa grajenega javnega dobra in kot jo za pridobitev statusa grajenega javnega dobra določajo področni predpisi.

Četrty odstavek navedenega člena med drugim določa, da če v skladu s prejšnjim odstavkom za pridobitev statusa grajenega javnega dobra ni potrebna lastninska pravica občine, se v aktu, s katerim se pridobi druga ustrezna pravica, opredeli splošno rabo grajenega javnega dobra, pogoje in omejitve, ki jih iz tega naslova trpi lastnik, odškodnino zaradi omejitve lastninske pravice in vprašanje odgovornosti za škodo, nastalo pri splošni rabi grajenega javnega dobra.

Peti odstavek navedenega člena med drugim določa, da mora ugotovitvena odločba o pridobitvi statusa grajenega javnega dobra vsebovati tudi navedbo številke zemljiške parcele oziroma parcel, na katere območju je zgrajen objekt oziroma del objekta, in številko objekta ali njegovega dela, ki je pridobil status grajenega javnega dobra državnega oziroma lokalnega pomena.

Šesti odstavek navedenega zakona med drugim določa, da občinska uprava pošlje pravnomočno ugotovitveno odločbo o pridobitvi statusa grajenega javnega dobra pristojnemu sodišču, ki po uradni dolžnosti vpiše v zemljiško knjigo zaznambo o javnem dobrem.

K 2. odstavku 245. člena ZUreP - 2:

- zahtevana določba predpisa 2. odstavek 39. člena Zakona o cestah, več členov Odloka o kategorizaciji občinskih cest v Občini Tolmin in 3. člen Odloka o občinskih cestah,
- za te objekte se šteje, da imajo pridobljeno uporabno dovoljenje, saj so bile vse ceste zgrajene pred več desetletji in so zemljišča evidentirana v zemljiškem katastru,
- zaradi velikega števila parcel niso priloženi načrti parcel in zemljiškknjižni izpiski, saj so podatki o lastnini dostopni elektronsko.

Iz zemljiškknjižnih izpiskov izhaja, da so navedena zemljišča lastnina Občine Tolmin in nimajo opredeljenega statusa grajenega javnega dobra. Podelitev statusa grajeno javno dobro lokalnega pomena tem parcelam, je predmet tega sklepa.

Manjše število parcel je lahko obremenjenih z različnimi bremenmi. Občina bo predlagala izbris tistih bremen, ki s statusom javnega dobra niso združljiva.

V 246. členu ZUreP – 2 je določeno, da so posledice pridobitve statusa grajenega javnega dobra v tem, da mora zemljišče, objekt ali njegov del, ki ima pridobljen status grajenega javnega dobra, njegov lastnik ali upravljavec vzdrževati v stanju, ki omogoča splošno rabo v skladu z njegovim namenom in da se v primeru iz tretjega odstavka 245. člena občina z lastnikom nepremičnine dogovori tudi o vzdrževanju njenega primerne stanja.

Ta predlog je na 4. seji dne 4. 6. 2020 obravnaval Odbor za okolje in prostor in sprejel sklep, da se navedenim zemljiščem podeli status javnega dobra lokalnega pomena – ceste.

Po ugotovitvi, da so izpolnjeni pogoji za podelitev statusa grajenega javnega dobra po prvem odstavku 245. členu Zakona o urejanju prostora (ZUreP – 2), predlagamo Občinskemu svetu Občine Tolmin, da ta predlog obravnava in sprejme sklep, da se zemljiščem, ki so navedena v izreku podeli status grajeno javno dobro lokalnega pomena – ceste.

Zaradi velike množice parcel prilagamo v gradivo ortofoto posnetke grafičnih prikazov parcel oziroma cest, ne pa vseh podatkov o predmetnih parcelah in pojasnjujemo, da tehnične podatke za parcele, ki vas zanimajo lahko pridobite preko PISO prostorskega informacijskega sistema (Občine Tolmin), z dostopom s spletne strani Občine Tolmin: www.tolmin.si. Podatki so dostopni na občinski upravi.

Vljudno prosimo za razumevanje.

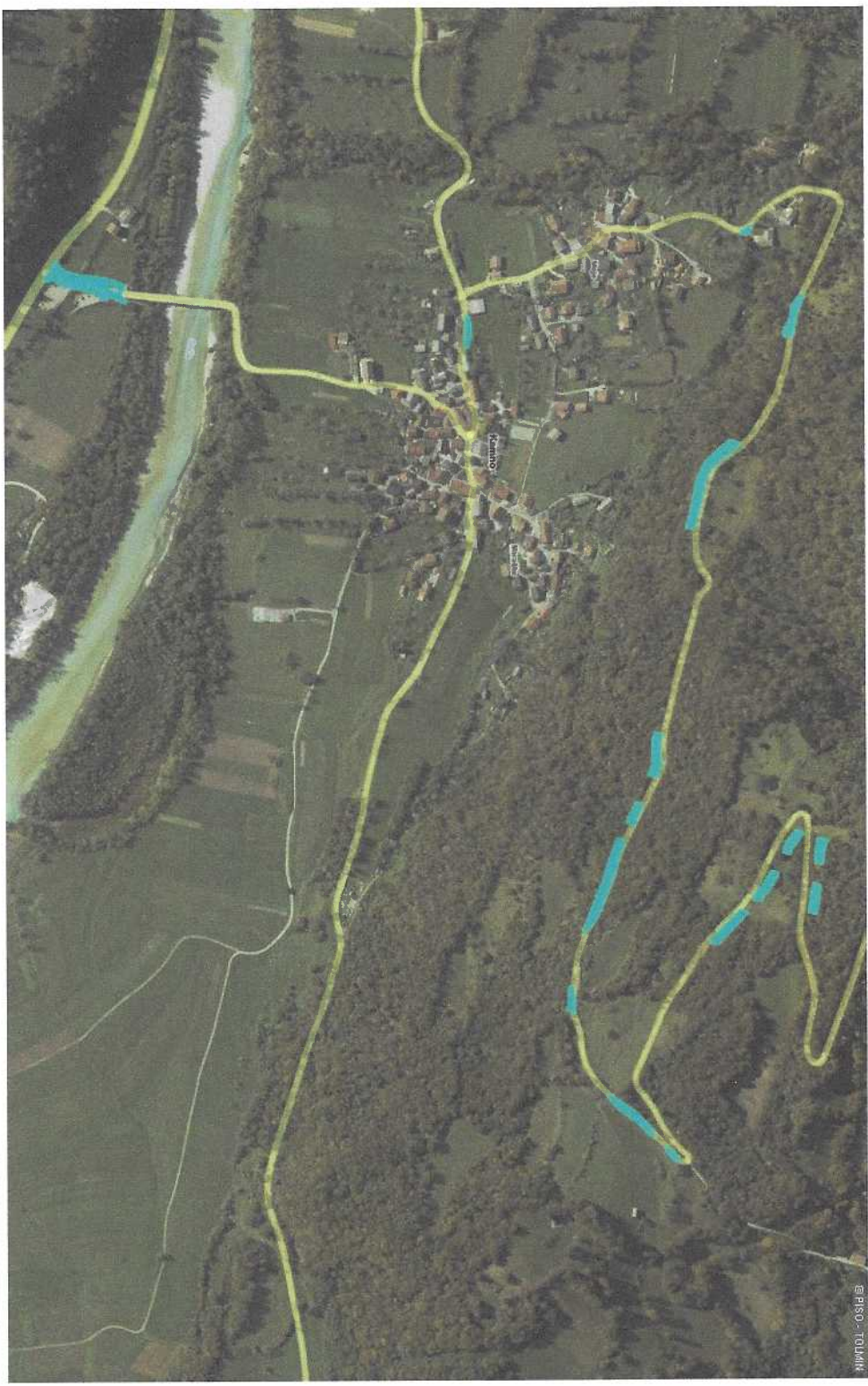
Pripravil
Miran Mavri, u.d.p.
Svetovalec za pravne zadeve



Sanja Sivec Levpušček
Vodja Oddelka



Začetni prikaz **K. S. KAMNO**



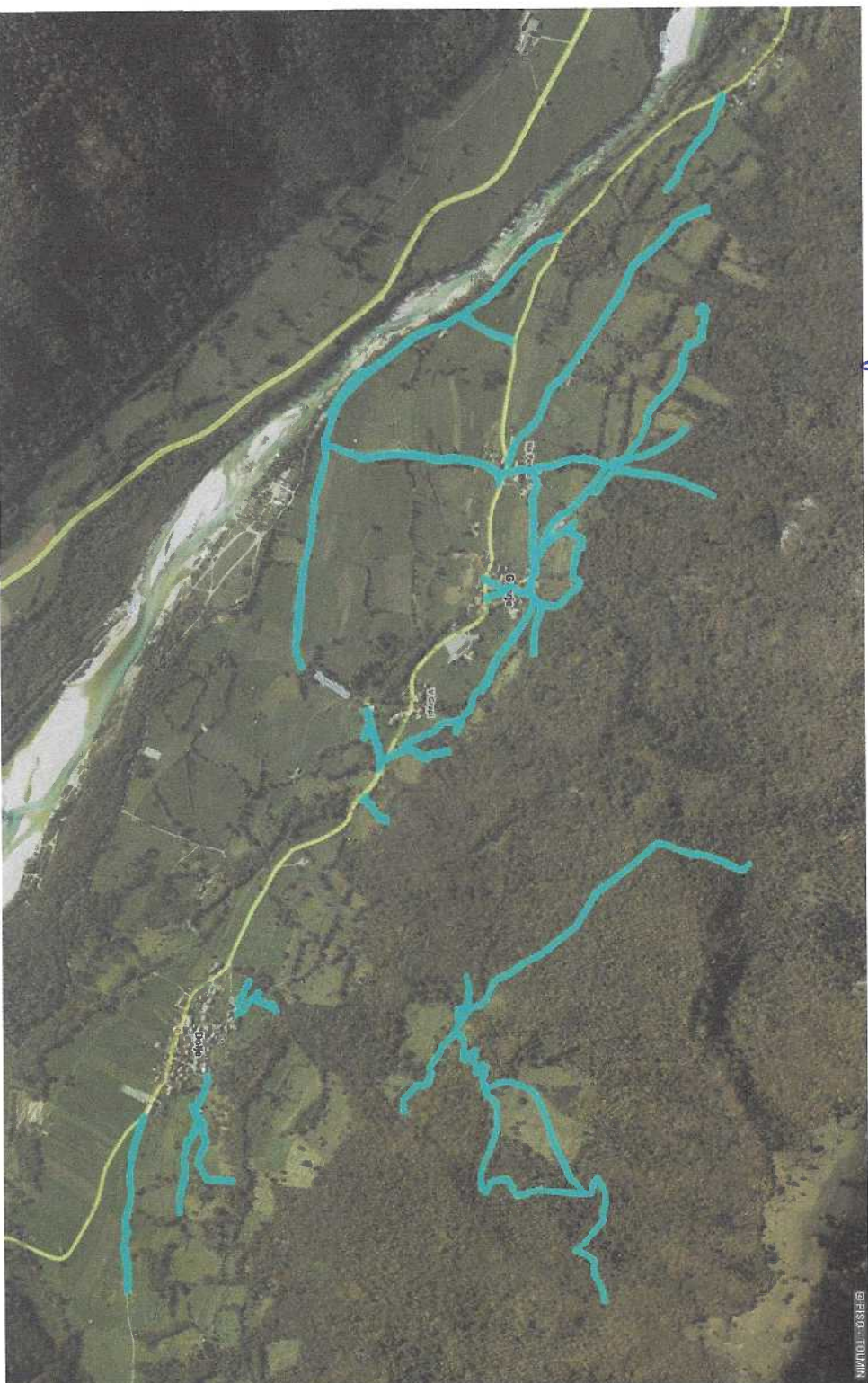
0 200 m
merilo 1: 7560

0 10 cm
referenčna linija

<http://www.geoprostor.net/piso>; čas izpisa: 22. maj 2020 7:39:37; uporabnik: mitran.mavri@tolmin.si
Numerično merilo je veljavno, če znaša dolžina referenčne linije 10 cm. Grafično merilo je veljavno v vsakem primeru.
© PISO - OBČINA TOLMIN

Začetni prikaz

L. S. Dolje



0 500 m
merilo 1: 15120

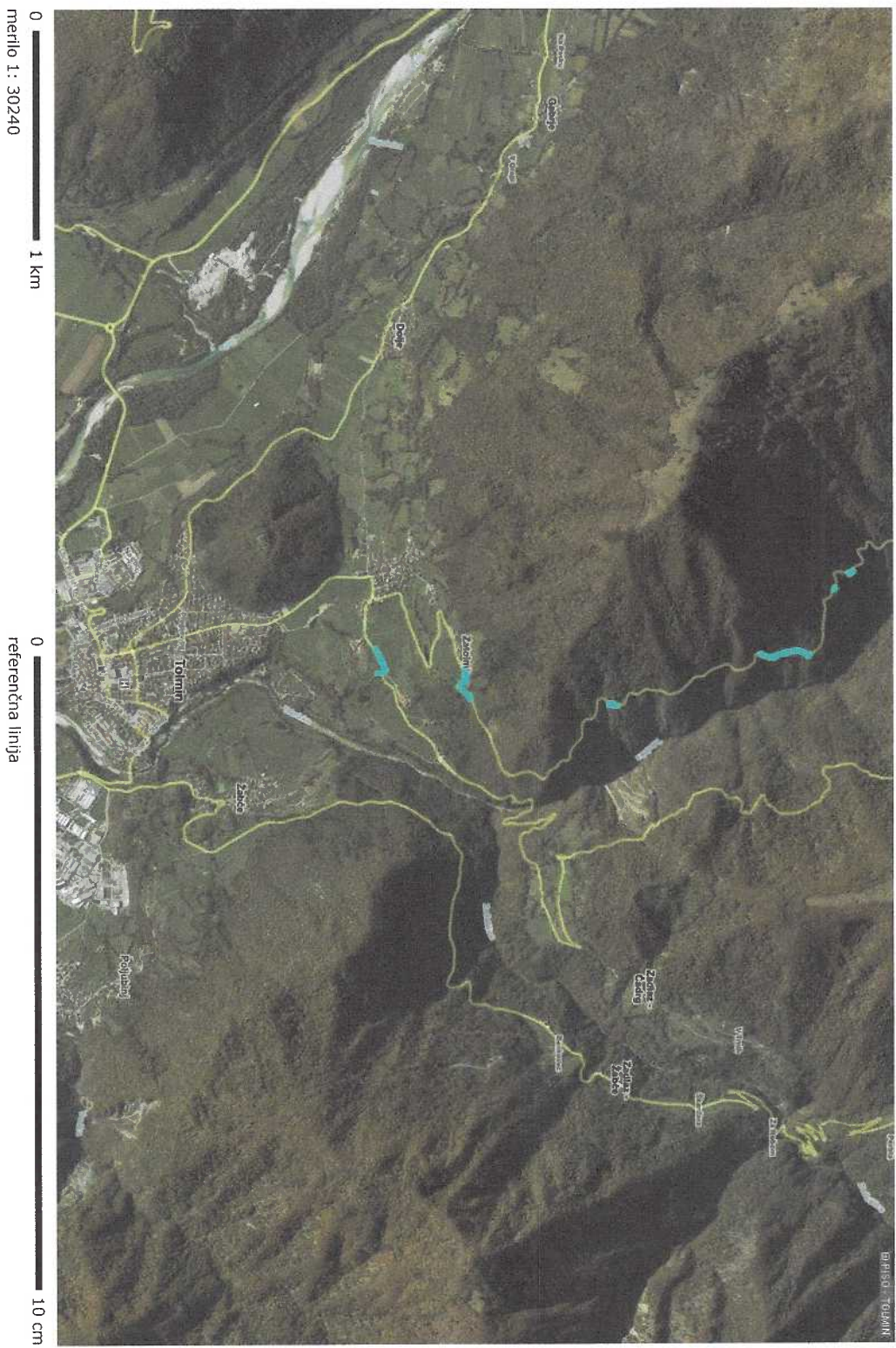
0 10 cm
referenčna linija

<http://www.geoprostor.net/piso>; čas izpisa: 21. maj 2020 15:15:26; uporabnik: miran.mavri@tolmin.si

Numerično merilo je veljavno, če znaša dolžina referenčne linije 10 cm. Grafično merilo je veljavno v vsakem primeru.

© PIISO - OBČINA TOLMIN

Začetni prikaz **k.9. ZATOLMIN**



<http://www.geoprostor.net/piso/>; čas izpisa: 21. maj 2020 15:23:54; uporabnik: miran.mavr@tolmin.si

Numerično merilo je veljavno, če znaša dolžina referenčne linije 10 cm. Grafično merilo je veljavno v vsakem primeru.

© PISO - OBČINA TOLMIN

Začetni prikaz

K.Š. ČADRA



0
merilo 1: 1890

100 m

0
referenčna linija

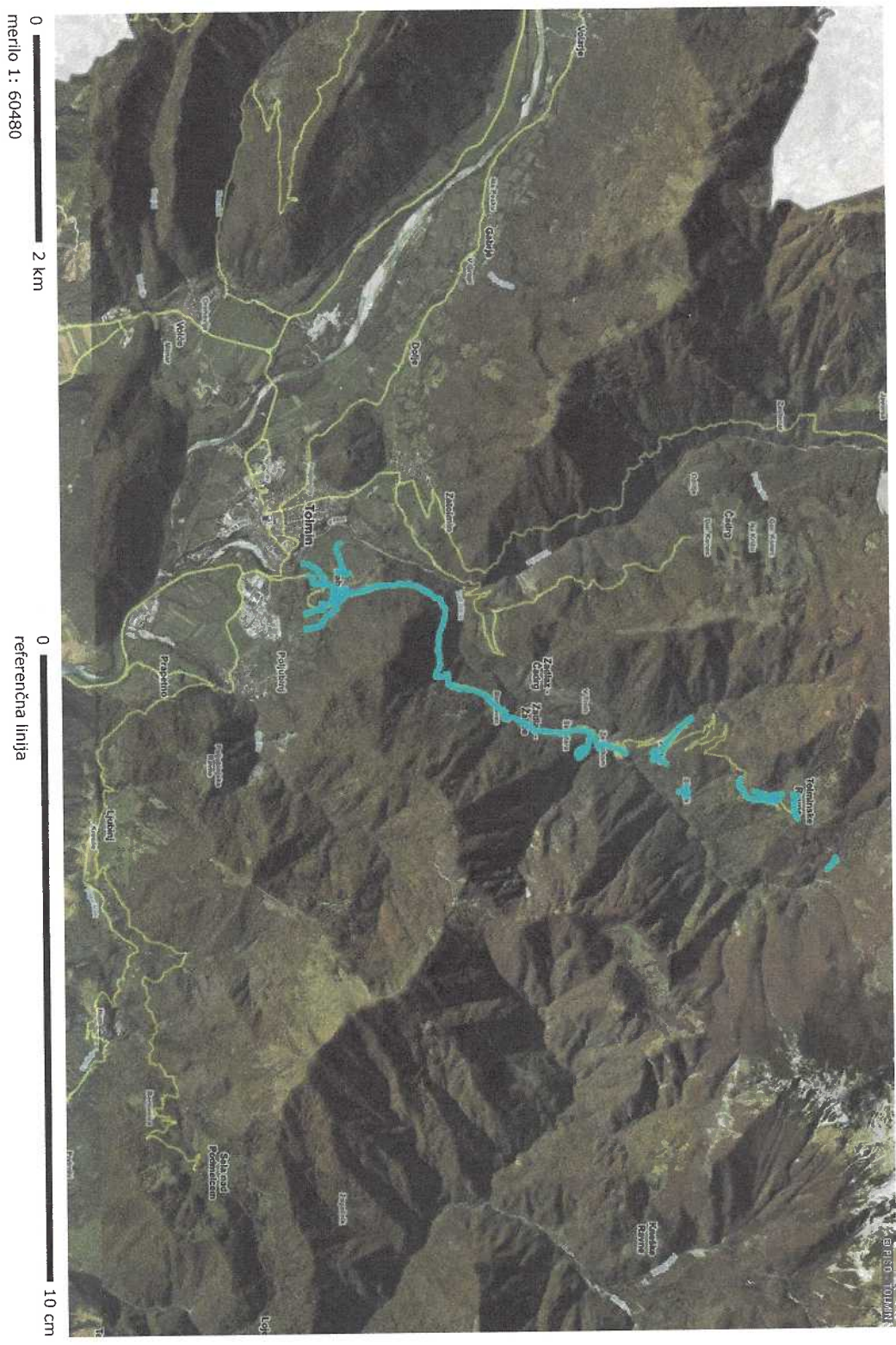
10 cm

<http://www.geoprostor.net/piso>; čas izpisa: 21. maj 2020 15:26:13; uporabnik: miran.mavri@tolmin.si

Numerično merilo je veljavno, če znaša dolžina referenčne linije 10 cm. Grafično merilo je veljavno v vsakem primeru.

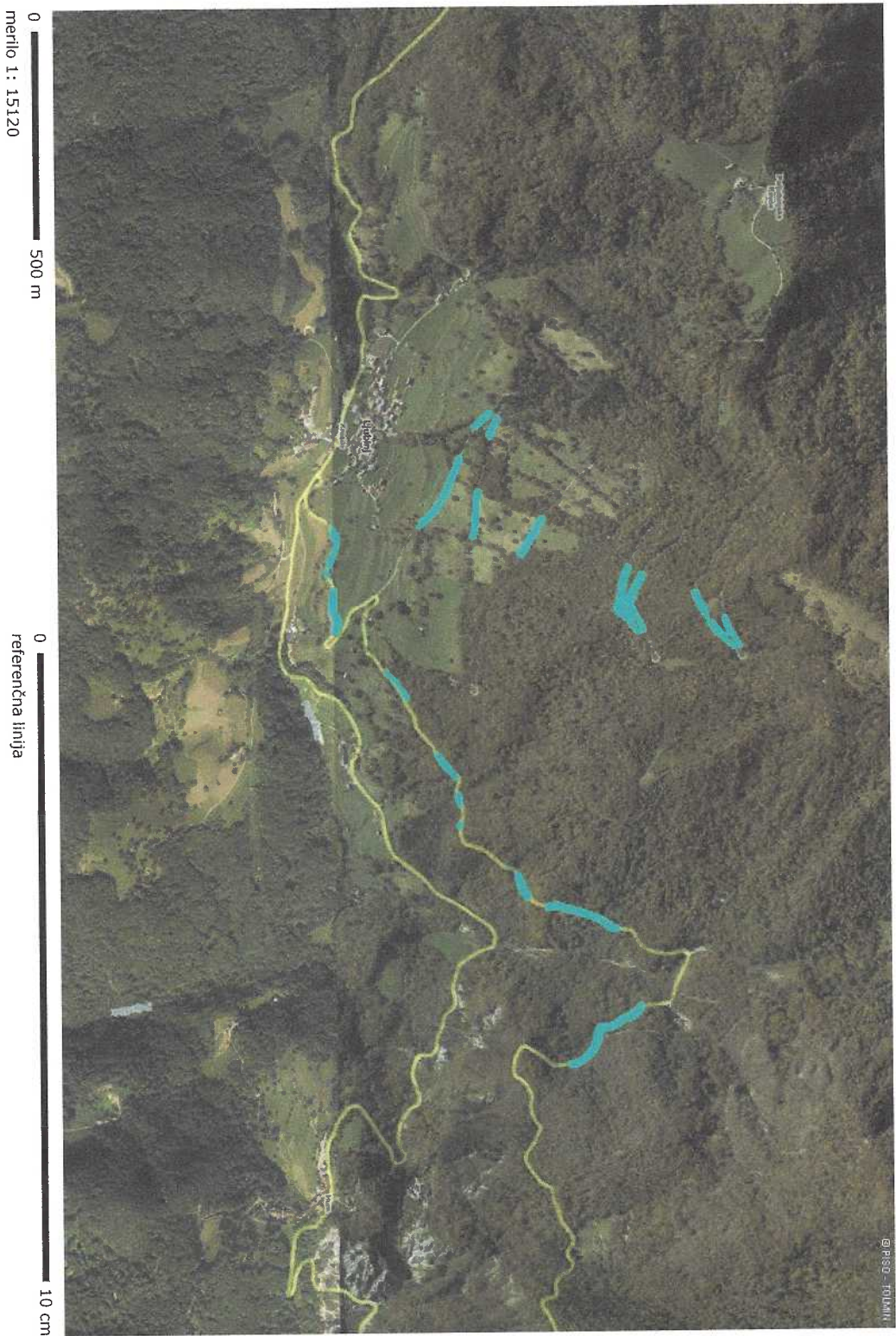
© PISO - OBČINA TOLMIN

Začetni prikaz *V.o. ŽABČE*



<http://www.geoprostor.net/piso>; čas izpisa: 22. maj 2020 10:31:17; uporabnik: miran.mavri@tolmin.si
Numerično merilo je veljavno, če znaša dolžina referenčne linije 10 cm. Grafično merilo je veljavno v vsakem primeru.
© PISO - OBČINA TOLMIN

Začetni prikaz **K.3. LJUBINJ**



<http://www.geoprostor.net/piso/>; čas izpisa: 22. maj 2020 8:17:03; uporabnik: miran.mavri@tolmin.si

Numerično merilo je veljavno, če znaša dolžina referenčne linije 10 cm. Grafično merilo je veljavno v vsakem primeru.

© PISO - OBČINA TOLMIN

Začetni prikaz *V.S. Podhele*

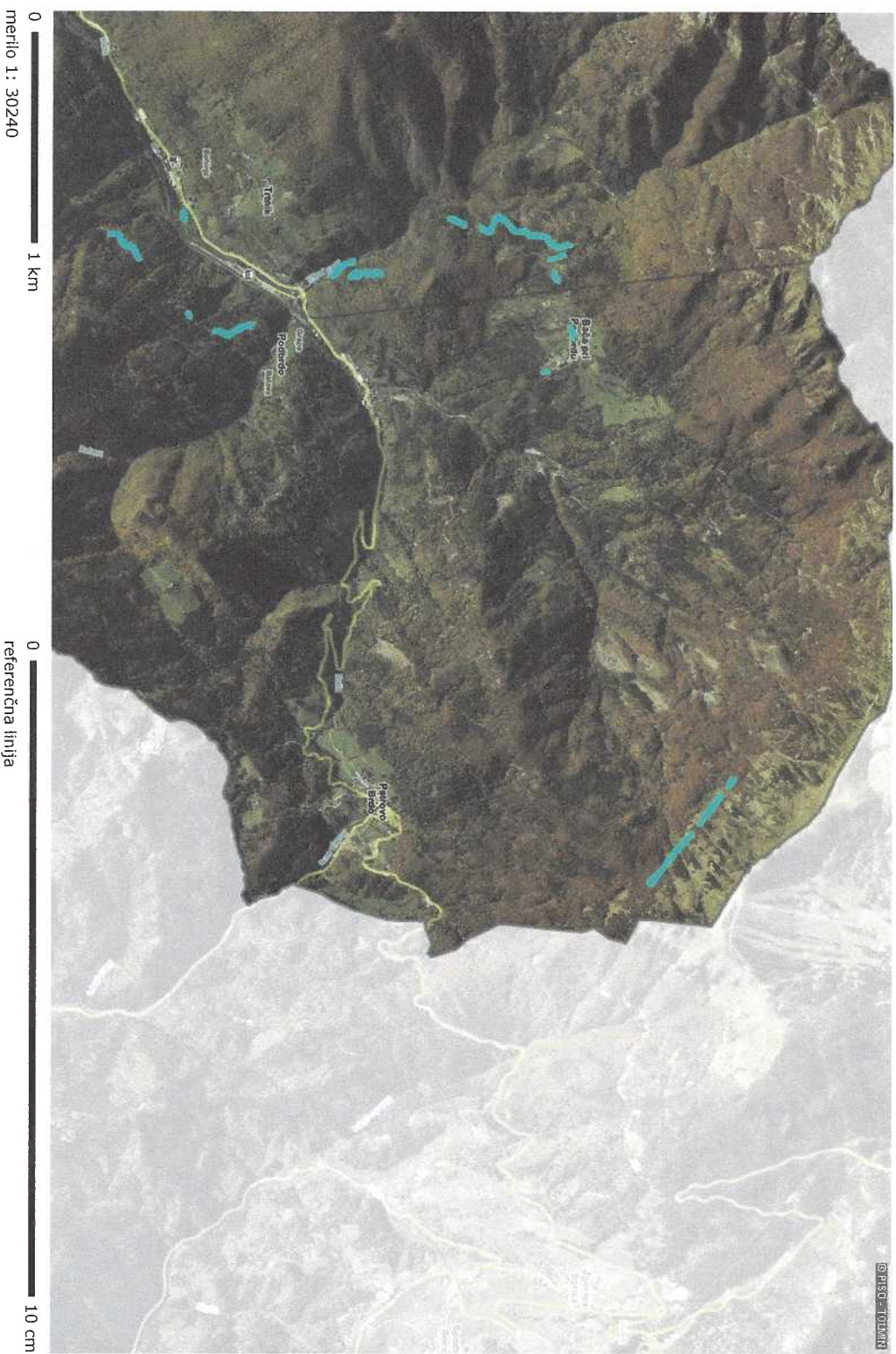


0 1 km
merilo 1: 30240

0 10 cm
referenčna linija

<http://www.geoprostor.net/piso/>; čas izpisa: 22. maj 2020 8:26:43; uporabnik: miran.mavri@tolmin.si
Numerično merilo je veljavno, če znaša dolžina referenčne linije 10 cm. Grafično merilo je veljavno v vsakem primeru.
© PISO - OBČINA TOLMIN

Začetni prikaz **K-5. Podbrdo**

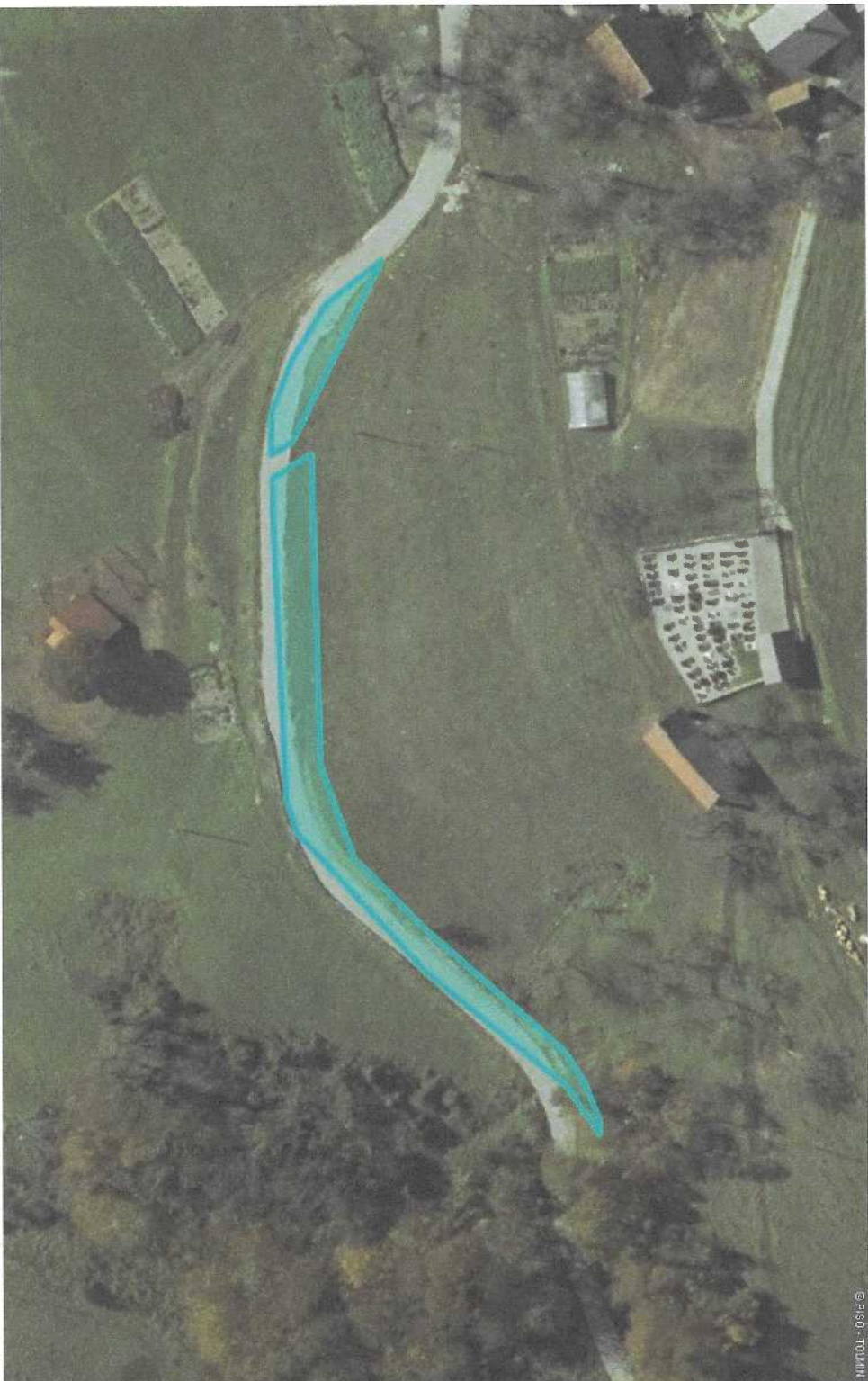


<http://www.geoprostor.net/piso/>; čas izpisa: 22. maj 2020 8:50:45; uporabnik: miran.mavri@tolmin.si

Numerično merilo je veljavno, če znaša dolžina referenčne linije 10 cm. Grafično merilo je veljavno v vsakem primeru.

© PISO - OBČINA TOLMIN

Začetni prikaz **L.Š. OBLIKE**



0 50 m
merilo 1: 945

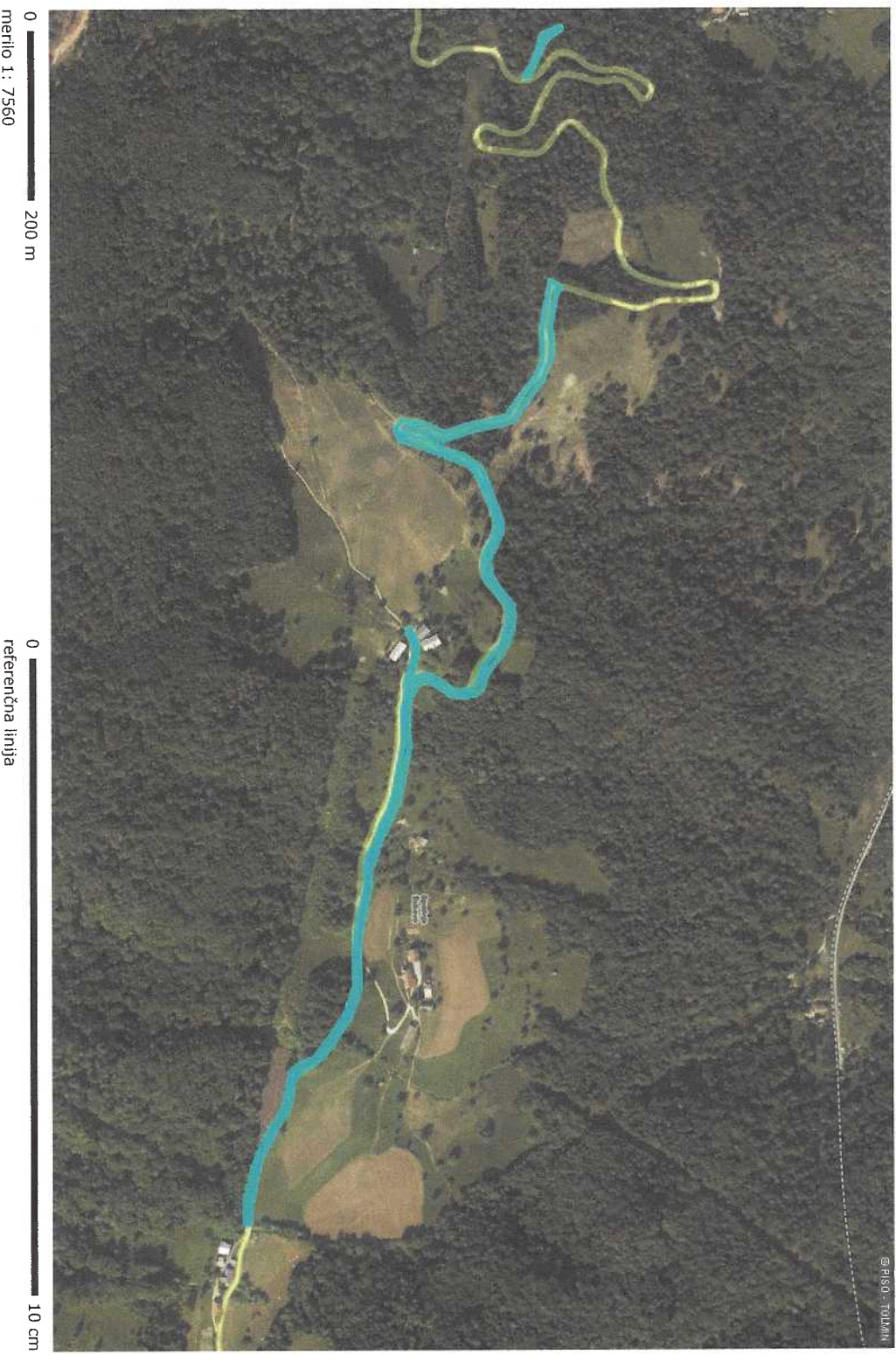
0 10 cm
referenčna linija

<http://www.geoprostor.net/piso/>; čas izpisa: 22. maj 2020 8:52:52; uporabnik: mliran.mavric@tolmin.si

Numerično merilo je veljavno, če znaša dolžina referenčne linije 10 cm. Grafično merilo je veljavno v vsakem primeru.

© PISO - OBČINA TOLMIN

Začetni prikaz **k.š. GRADNOVO**



<http://www.geoprostor.net/piso>; čas izpisa: 22. maj 2020 9:00:04; uporabnik: mitran.mavri@tolmin.si
Numerično merilo je veljavno, če znaša dolžina referenčne linije 10 cm. Grafično merilo je veljavno v vsakem primeru.
© PISO - OBČINA TOLMIN

Začetni prikaz **L. o. PENIKVE**



0 500 m
merilo 1: 15120

0 10 cm
referenčna linija

<http://www.geoпростор.net/piso>; čas izpisa: 22. maj 2020 9:06:10; uporabnik: miran.mavri@tolmin.si

Numerično merilo je veljavno, če znaša dolžina referenčne linije 10 cm. Grafično merilo je veljavno v vsakem primeru.

© PISO - OBČINA TOLMIN

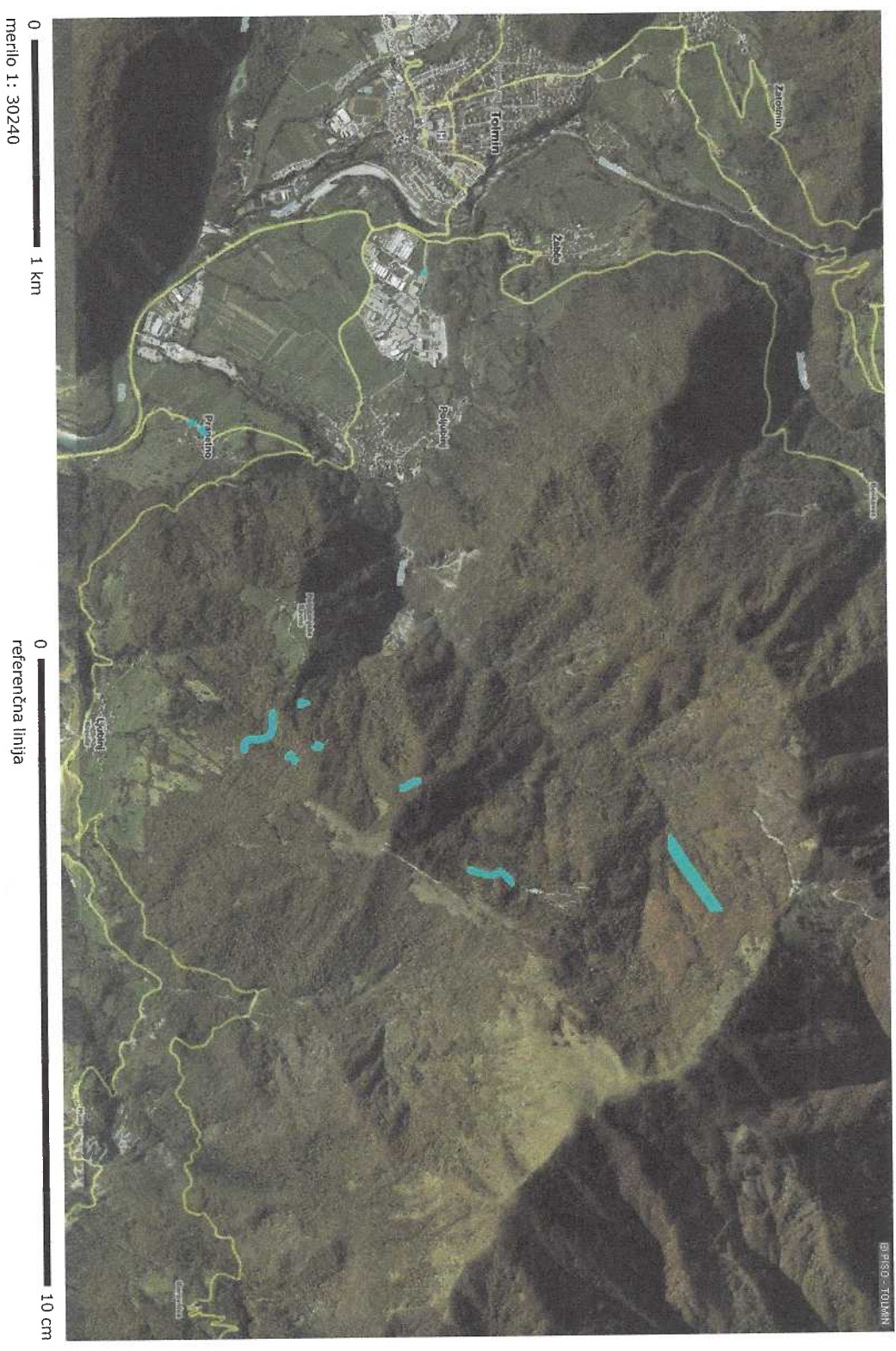
Začetni prikaz *L.O. MOST NA SOČI*



0 100 m
merilo 1: 1890

0 10 cm
referenčna linija

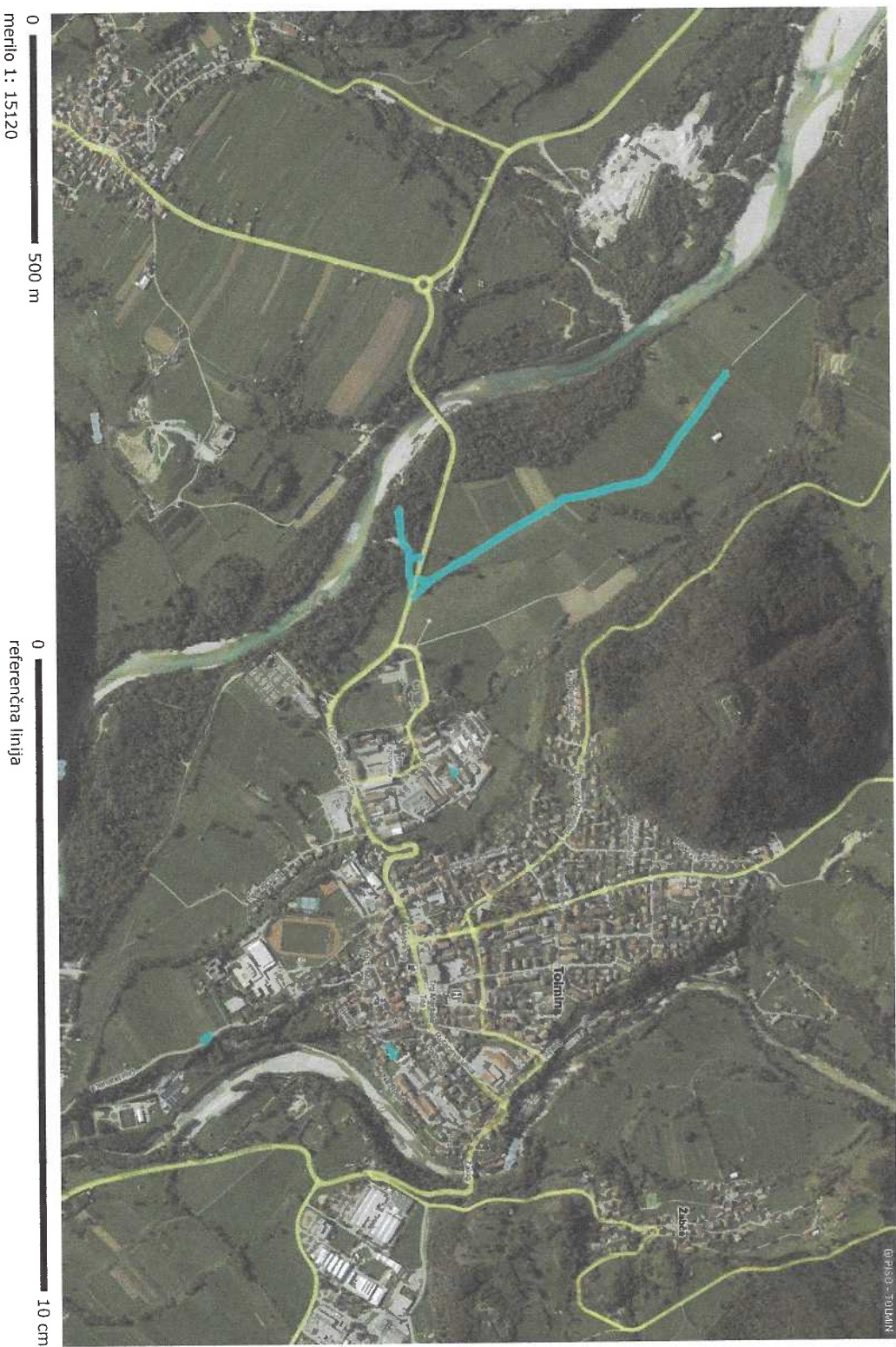
Začetni prikaz **K.O. POLJUBINJ**



<http://www.geoprostor.net/piso>; čas izpisa: 22. maj 2020 9:16:23; uporabnik: milan.mavri@tolmin.si
Numerično merilo je veljavno, če znaša dotična referenčne linije 10 cm. Grafično merilo je veljavno v vsakem primeru.
© PISO - OBČINA TOLMIN

Začetni prikaz

K.o. Tolmin



Začetni prikaz *K.o. Volčje*

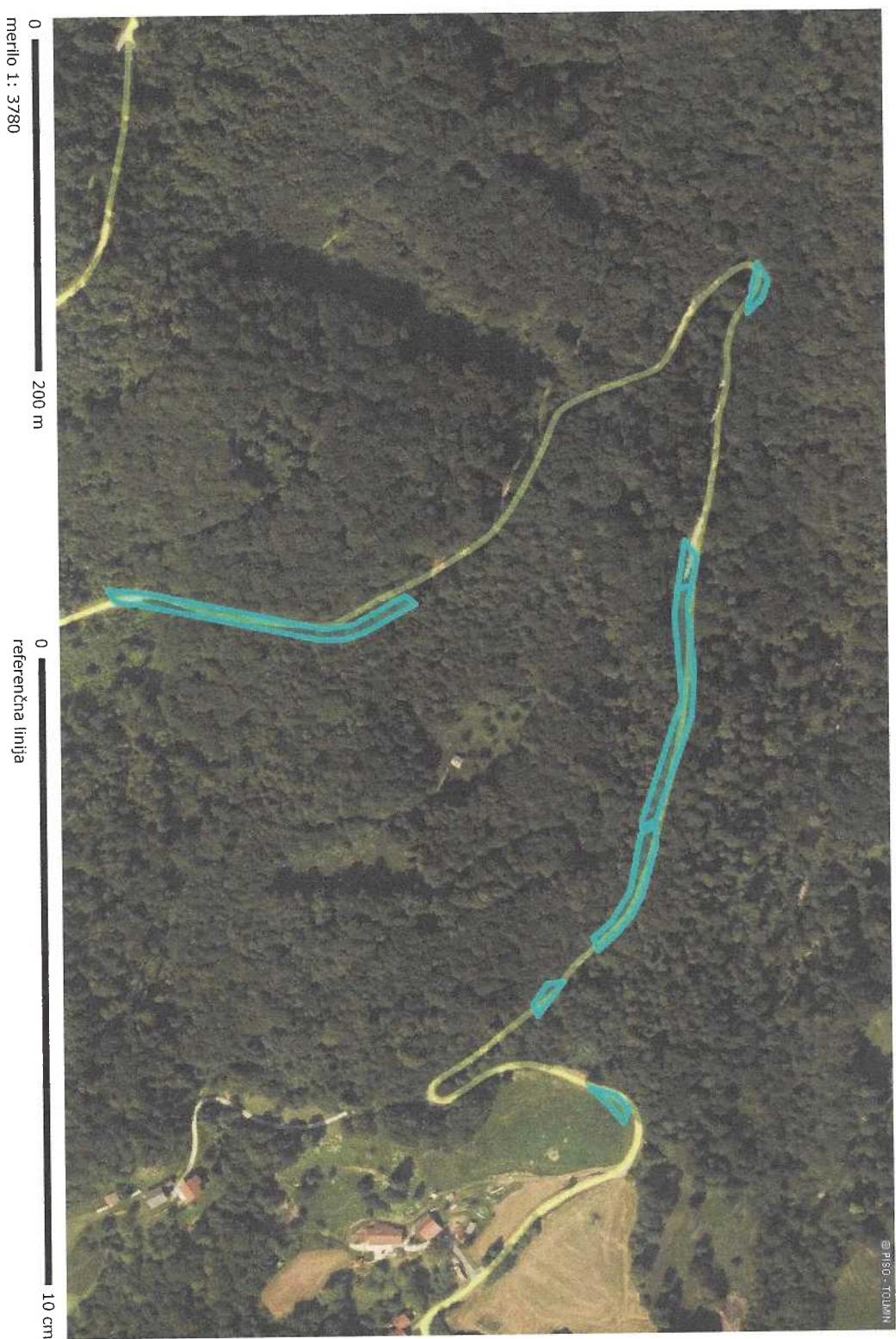


0 200 m
merilo 1: 3780

0 10 cm
referenčna linija

<http://www.geoprostor.net/piso>; čas izpisa: 22. maj 2020 9:25:32; uporabnik: miran.mavri@tolmin.si
Numerično merilo je veljavno, če znaša dolžina referenčne linije 10 cm. Grafično merilo je veljavno v vsakem primeru.
© PISO - OBČINA TOLMIN

Začetni prikaz *V. J. KOZARŠČE*



<http://www.geoprostor.net/piso>; čas izpisa: 22. maj 2020 9:29:00; uporabnik: miran.mavri@tolmin.si
Numerično merilo je veljavno, če znaša dolžina referenčne linije 10 cm. Grafično merilo je veljavno v vsakem primeru.
© PISO - OBČINA TOLMIN

Začetni prikaz **K.O. ČIGLNJ**

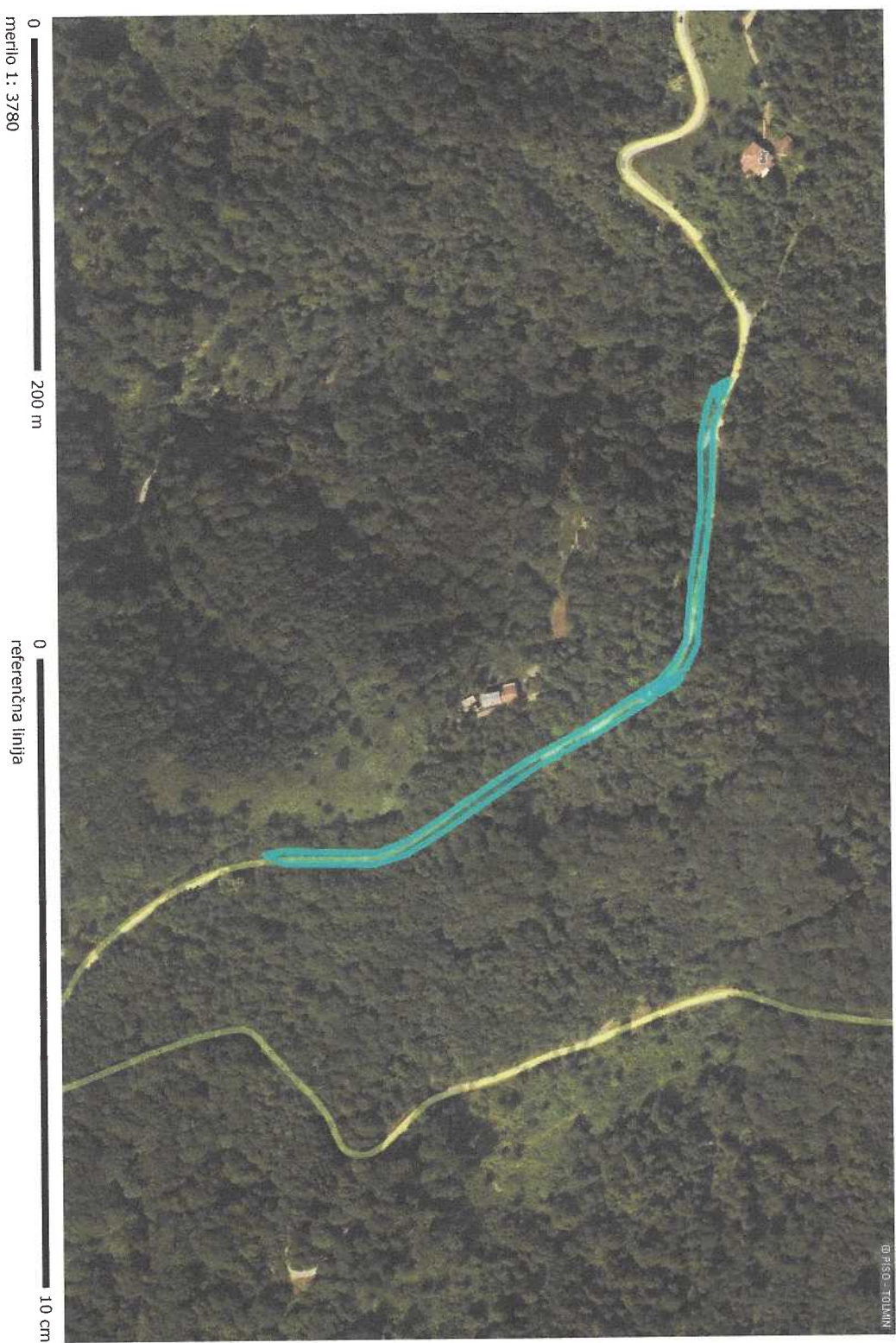


<http://www.geoprostor.net/piso>; čas izpisa: 22. maj 2020 9:31:14; uporabnik: miran.mavri@tolmin.si

Numerično merilo je veljavno, če znaša dolžina referenčne linije 10 cm. Grafično merilo je veljavno v vsakem primeru.

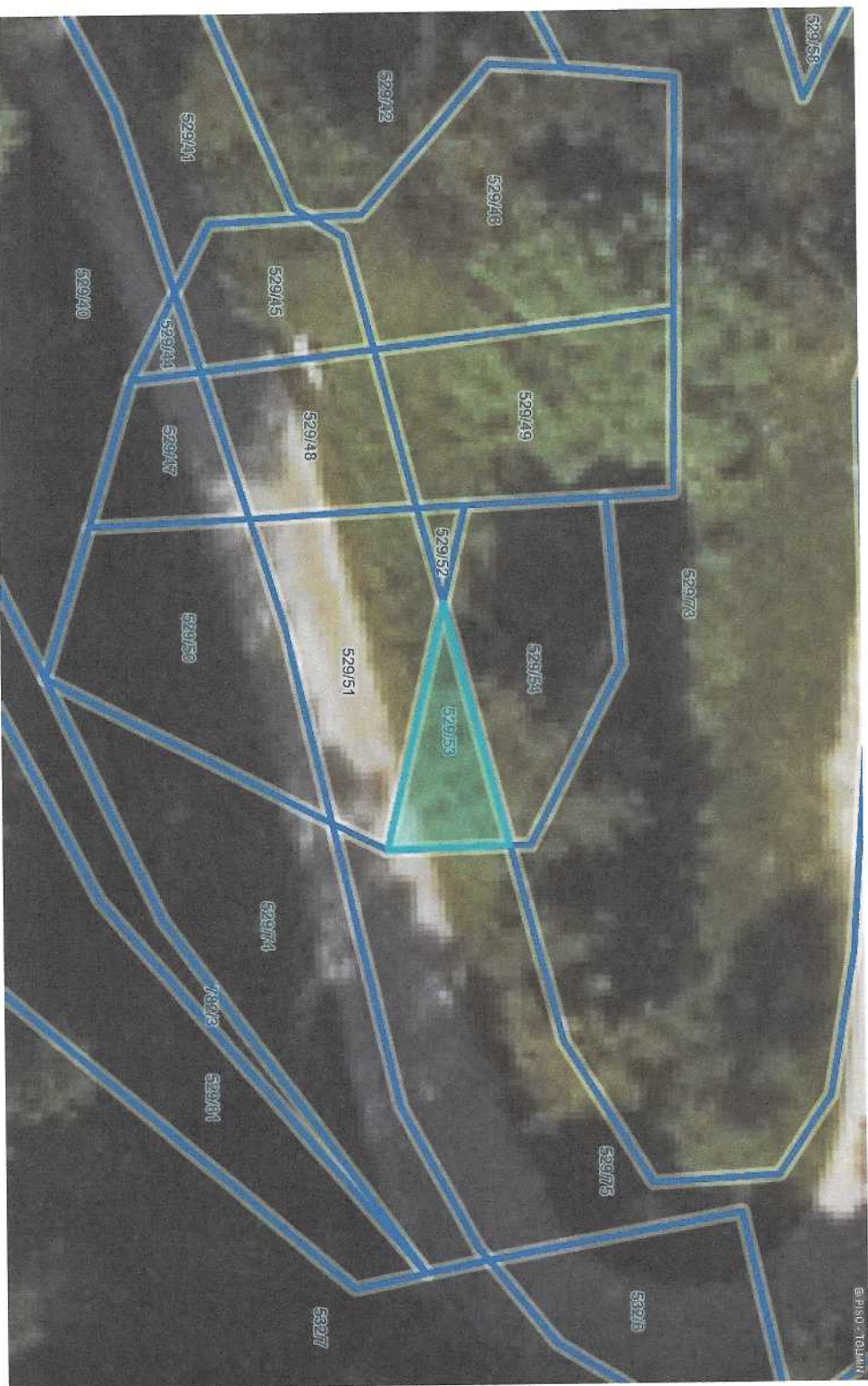
© PISO - OBČINA TOLMIN

Začetni prikaz *K.O. RUTE*



<http://www.geoprostor.net/piso>; čas izpisa: 22. maj 2020 9:35:57; uporabnik: miran.mavri@tolmin.si
Numerično merilo je veljavno, če znaša dolžina referenčne linije 10 cm. Grafično merilo je veljavno v vsakem primeru.
© PISO - OBČINA TOLMIN

Začetni prikaz **K.9. LOM**



LEGENDA:

- Parcelle
- št.

0 10 m
merilo 1: 236

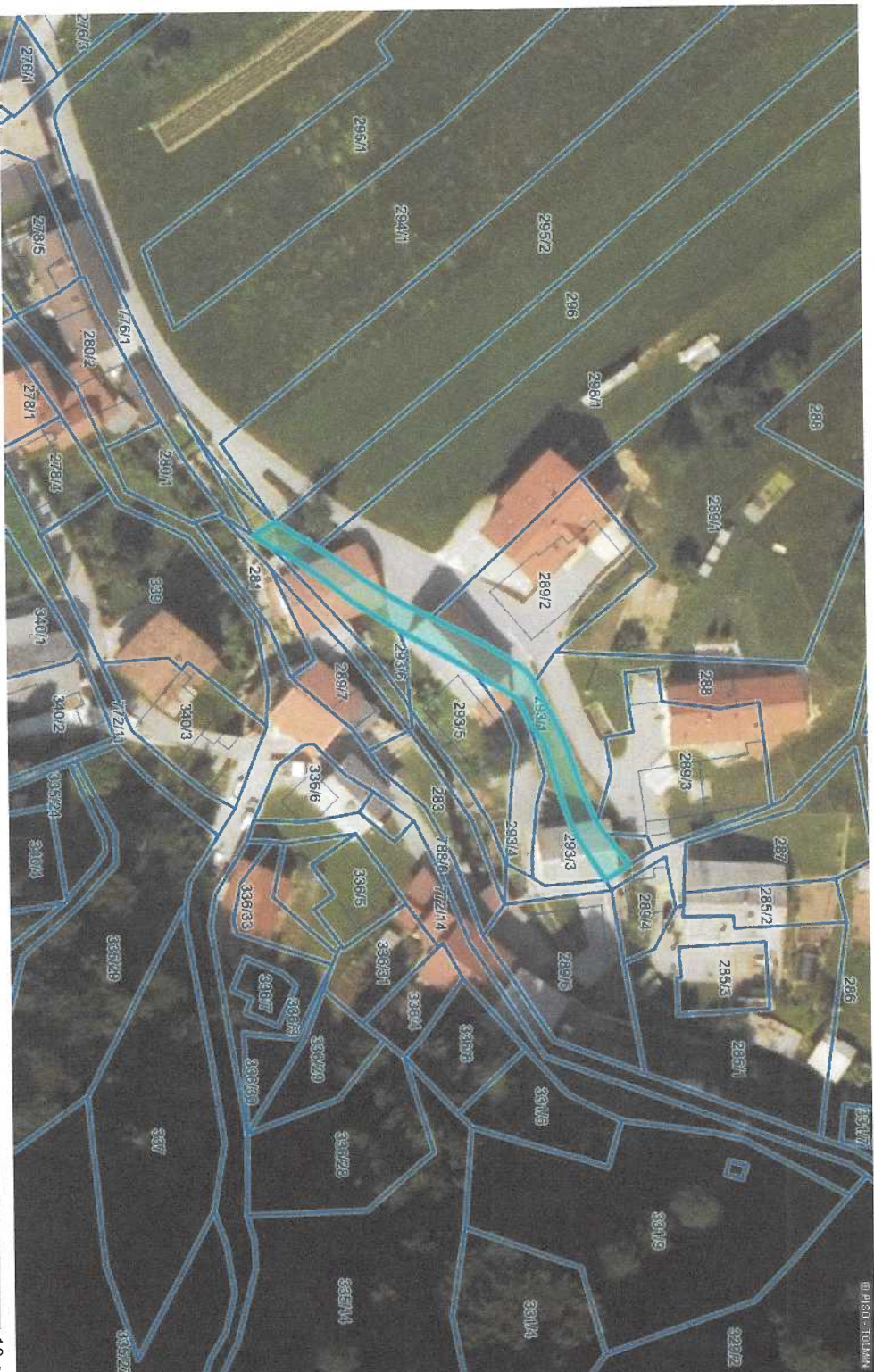
0 10 cm
referenčna linija

OZNAČENA PARCELA: katastrska občina: 2255-LOM, parcela: 529/53

<http://www.geoprostor.net/piso>; čas izpisa: 22. maj 2020 9:37:25; uporabnik: miran.mavri@tolmin.si
Numerično merilo je veljavno, če znaša dolžina referenčne linije 10 cm. Grafično merilo je veljavno v vsakem primeru.
© PISO - OBČINA TOLMIN

Začetni prikaz

L.Š. IDRILJA PRI BAČI



LEGENDA:

- Parcela
- Št.

0 50 m

0 referenčna linija

10 cm

OZNAČENA PARCELA: katastrska občina: 2256-IDRIJA PRI BAČI, parcela: 293/1

<http://www.geoprostor.net/piso>; čas izpisa: 22. maj 2020 9:40:28; uporabnik: miran.mavri@tolmin.si
Numerično merilo je veljavno, če znaša dolžina referenčne linije 10 cm. Grafično merilo je veljavno v vsakem primeru.
© PISO - OBČINA TOLMIN



0 100 m
merilo 1: 1890

0 10 cm
referenčna linija

<http://www.geoprostor.net/piso>; čas izpisa: 22. maj 2020 9:42:13; uporabnik: miran.mavri@tolmin.si

Numerično merilo je veljavno, če znaša dolžina referenčne linije 10 cm. Grafično merilo je veljavno v vsakem primeru.

© PISO - OBČINA TOLMIN

Začetni prikaz **L.O. PEČINE**



0 500 m
merilo 1: 15120

0 10 cm
referenčna linija

Začetni prikaz

K. D. ŠENTVIŠKA GORA



0 50 m
merilo 1: 945

0 10 cm
referenčna linija

<http://www.geoprostor.net/piso>; čas izpisa: 22. maj 2020 9:50:07; uporabnik: mliran.mavri@tolmin.si

Numerično merilo je veljavno, če znaša dolžina referenčne linije 10 cm. Grafično merilo je veljavno v vsakem primeru.

© PISO - OBČINA TOLMIN



0 2 km
merilo 1: 60480

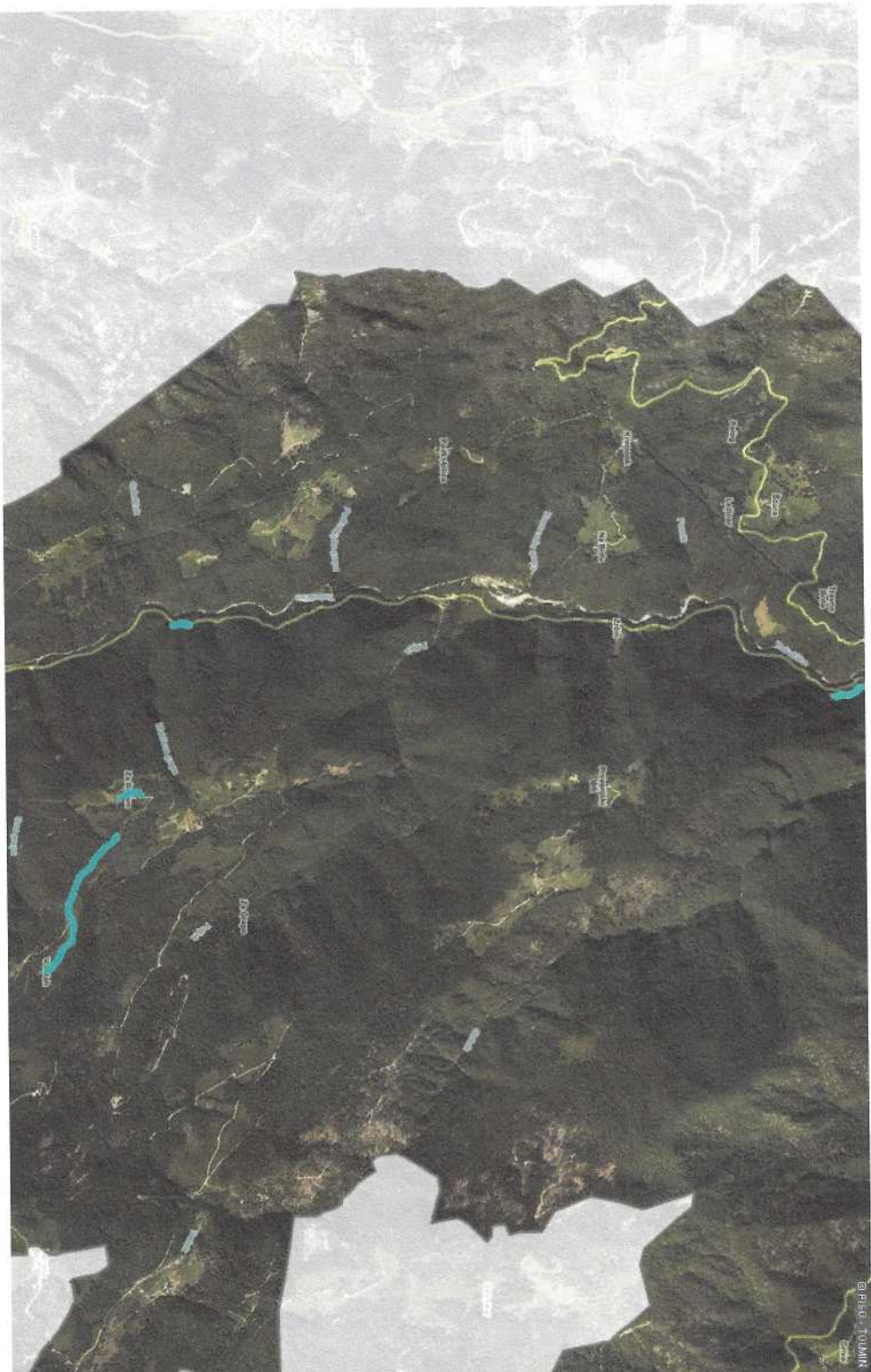
0 10 cm
referenčna linija

<http://www.geoprostor.net/piso>; čas izpisa: 22. maj 2020 9:55:27; uporabnik: miran.mavri@tolmin.si

Numerično merilo je veljavno, če znaša dolžina referenčne linije 10 cm. Grafično merilo je veljavno v vsakem primeru.

© PISO - OBČINA TOLMIN

Začetni prikaz **V.O. GOBLENJA TREBUŠA**



0 1 km
merilo 1: 30240

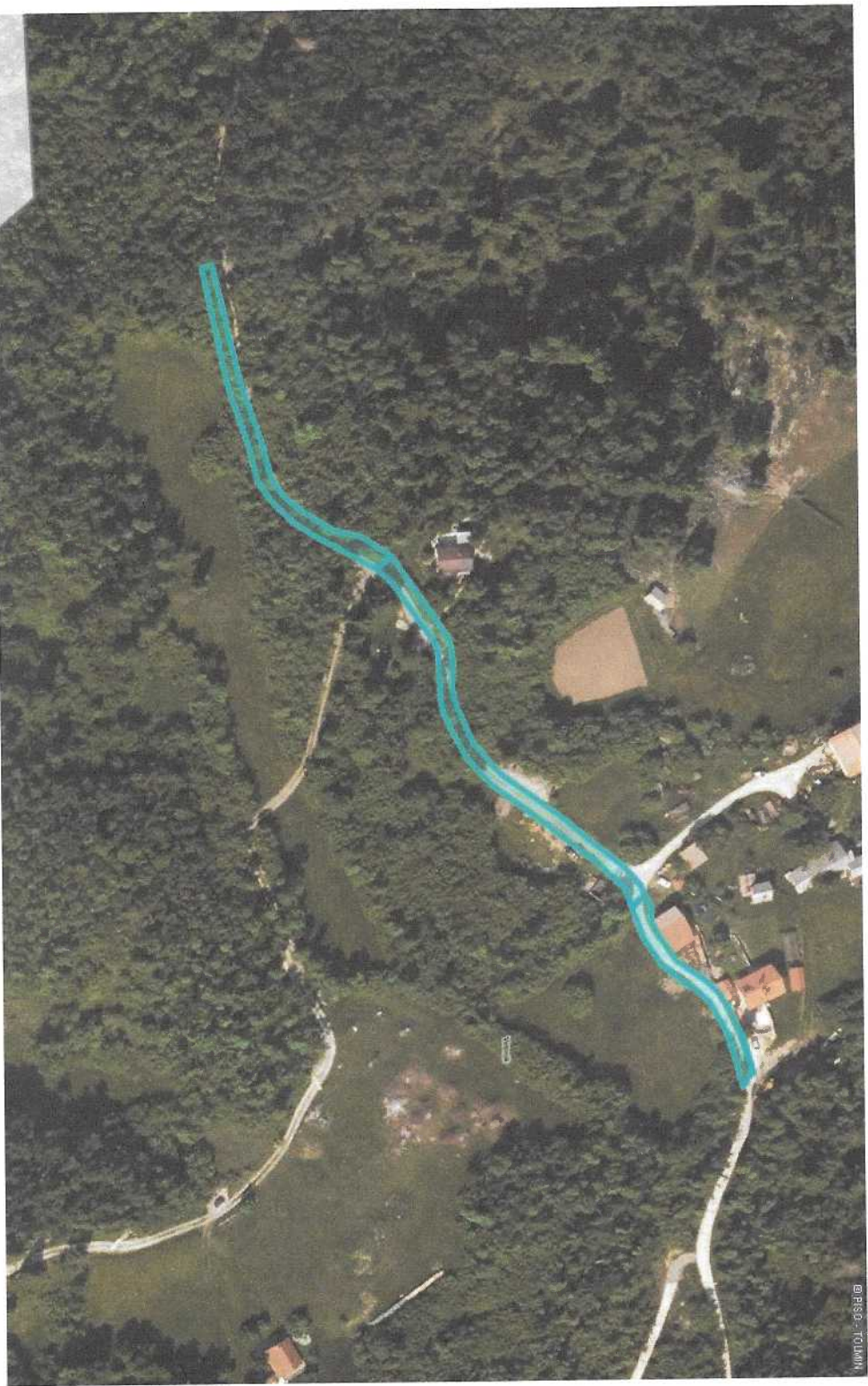
0 10 cm
referenčna linija

<http://www.geoprostor.net/piso>; čas izpisa: 22. maj 2020 10:00:23; uporabnik: miran.mavri@tolmin.si

Numerično merilo je veljavno, če znaša dolžina referenčne linije 10 cm. Grafično merilo je veljavno v vsakem primeru.

© PISO - OBČINA TOLMIN

Začetni prikaz **V.Š. KANALSKI LOD**



0 100 m
merilo 1: 1890

0 10 cm
referenčna linija

<http://www.geoprostor.net/piso>; čas izpisa: 22. maj 2020 10:02:23; uporabnik: miran.mavri@tolmin.si
Numerično merilo je veljavno, če znaša dožnja referenčne linije 10 cm. Grafično merilo je veljavno v vsakem primeru.
© PISO - OBČINA TOLMIN