



OBČINA
HOČE-SLIVNICA

Pohorska cesta 15
2311 Hoče

t. 02 616 53 20
f. 02 616 53 30
obcina@hoce-slivnica.si
www.hoce-slivnica.si

STRATEGIJA RAZVOJA GRAMOZNICE 2018-2023



PROGRAM
RAZVOJA
PODEŽELJA



Evropski kmetijski sklad za razvoj podeželja: Evropa investira v podeželje



EVROPSKA UNIJA
EVROPSKI SKLAD ZA
REGIONALNI RAZVOJ
NALOŽBA V VAŠO PRIHODNOST

LASTovica



1. NASTANEK GRAMOZNICE

Nastanek gramoznice sega daleč nazaj in sicer z nanosom gramoza oz. proda na površini. Ker je prod pomemben gradbeni material so se pričeli izkopi tudi pri nas in tako je nastala gramozna jama, ki so jo pri nas poimenovali »šoder jama«. Ker je področje bogato s podtalnico in je izkop gramoza bil globok se je hitro napolnila z vodo.



2. LEGA GRAMOZNICE

Gramoznica leži na severnem delu Dravskega polja. Bregovi gramoznice so v večini strmi in poraščeni z raznim drevjem in predvsem grmičevjem, ki preprečuje, da bi lahko prosto dostopali do gladine vode, tako da je del brežine za ljudi popolnoma nedostopen. Preko gramoznice poteka tudi avtocesta. Dovoz do gramozne jame je urejen in je mogoč preko ceste, ki omogoča dostop do podjetja Pomgrad d.d.. na tem delu je tudi velika pološčad preko katere vodi makadam cesta do vodne gladine. Gramoznica je obdana iz vseh strani s polji, na eni strani pa meji na podjetje Pomgrad d.d..





Makro lokacija same jame je izrednega pomena saj leži neposredno ob avtocesti A1, ki je sestavni del petega prometnega koridorja, ki povezuje Lyon, Milano, Benetke, Trst, Koper, Postojno, Ljubljano, Celje, Maribor, Lendavo, Budimpešto in Kijev.

V neposredni bližini so tudi večja mesta kot je Maribor, Slovenska Bistrica in Ptuj. V bližini pa je tudi Pohorje.

3. ZAČETKI UREJANJA

Problem neurejenosti gramoznice in neizkoriščenosti lokacije je star problem. Želja občanov pa je, da se gramoznica uredi v okolje, kjer bi bilo mogoče preživljati prosti čas v naravi, opraviti sprehode ob vodi, opazovati posebnosti danega okolja. Z ureditvijo okolice so se ukvarjali že veliko prej, resno pa smo pristopili šele sedaj, kjer aktivno pristopamo k reševanju nastalih problemov. Trenutno gramoznico uporabljajo ribiči ribiške družine Maribor, kjer izvajajo športni ribolov. Del jame so tudi že delno uredili, vendar za širšo uporabo še vedno ni urejeno dovolj, saj interesi ribičev ne zadoščajo potrebam, ki se kažejo ob širši uporabi gramoznice.

V letošnjem letu smo pristopili k urejanju šoder jame tako, da bomo podaljšali sprehajano pod ob gramoznici, na predelu brežine, ki meji na podjetje Pomgrad d.d. zasadili drevesa s katerimi želimo narediti naravno bariero ter postaviti urbano opremo ter sanitarni blok.

Ker pa je gramoznica biser v naši občini in želimo, da bi se razvijala še naprej bomo prizadevanja usmerili v smeri, da bomo urejali okolico v mejah pričakovanj občanov in drugih obiskovalcev, tako da bodo lahko svoj prosti čas preživeli aktivno in v naravi in gramoznica ne bo namenjena le športnemu ribolovu.





4. VIZIJA RAZVOJA

Za pridobitev idej, kako čimbolje izkoristiti naravno danos okolice gramoznice smo se ozrli po dobrih praksah iz bližnje in daljne okolice. Videli smo precej zanimivih rešitev, ki pa jih seveda ne moremo samo prekopirati v našo okolje saj niso vse primerne glede na podane možnosti in omejitve. Na posvetih z našimi društvi smo razpravljali o možnostih, vključili pa smo tudi ribiško družino, ki nam je pomagala usklajevati želje od dejanskih možnosti. Razvoj smo gramoznice smo razdelili na dva področja in sicer na področju turizma in ohranjanja narave, saj del gramoznice spada v vodovarstveno območje.

a) Na področju turizma

V področje turizma smo uvrstili športni turizem, vožnja z ladjicami, festivalski turizem, camping turizem ter seveda kulinarčni turizem.

- Športni turizem

V področje športnega turizma bi v gramoznico umestili pohodne in kolesarske poti, ki bi omogočale tako večjim športnikom dovolj možnosti za udejstvovanje svojega potenciala, kot tudi manj športnim obiskovalcem, ki bi lahko poti izkoristili za sproščujoče sprehode.

Poti želimo umestiti v okolje tako, da bi bil možen obhod celotne gramoznice z morebitnim prehodom vode na najožjem predelu to je pod avtocesto. Poti bi bile v različnih nivojih tako da bi omogočale vzpone in spuste s čimer dosežemo nivo zahtevnosti terena.



Poti bi uredili v smislu gozdne poti, ki bi omogočala sprehod ali tek ali vožnjo s kolesom, kar pomeni, da v samo okolje ne bi vnašali dodatnih materialov le delno bi preuredili že nakazano pot okoli gramoznice.

Delno bi poti uredili tudi za rolanje kjer bi bilo dopuščenje v skladu z varovalnim pasom v primeru, da bi pridobili soglasje od Direkcije Republike Slovenije za vode.



Prehod preko vode bi uredili z lesenim mostom, ki bi različno športno zmogljivim obiskovalcem omogočal izbiro dolžine poti, ki jo želijo premagati. Prav tako z samim posegom nebi vplivali na samo okolje saj les je naravni material, prav tako pa s tem nebi vplivali vodno okolje saj s tem nebi spreminjali toka vode.

- Camping turizem



V porastu je tudi zanimanje za kampiranje zaradi stila in hitrosti našega vsakdana. Okolica gramoznice ponuja idealne pogoje, kjer bi uredili prostor za kampiranje. Dodatnih posegov v prostor ni potrebnih le zagotovitev pitne vode in postavitve dodatnega sanitarnega bloka v kolikor bi obstoječi ne-



zadostoval kapacitetam obiskovalcev. Glede lokacije prostora za kampanje bi bilo potrebno izvesti zelenitev ob avtocesti, s katero bi dosegli naravno zvočno izolacijo. V kolikor ne bo zadostovalo pa zvočno pregrado.

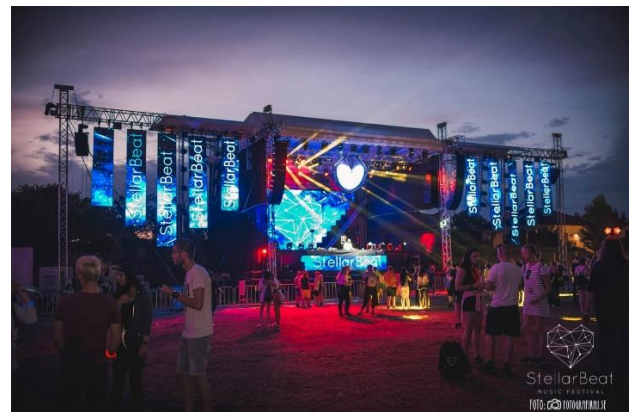
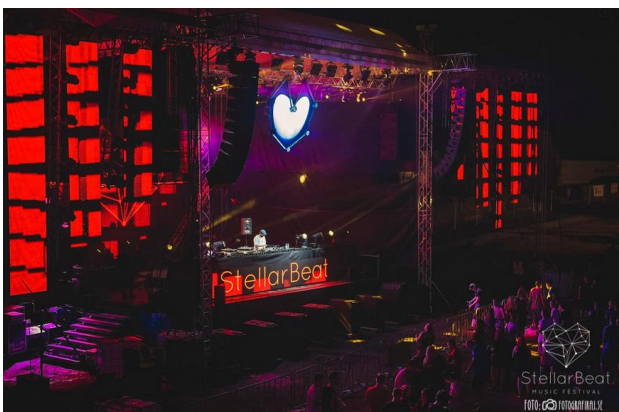
- Festivalski turizem

Festivalski turizem na območju gramoznice že poteka, vendar žal samo enkrat letno, kjer se odvije festival ljubiteljev elektronske glasbe.



Tako bi zgornjo ploščad preuredili namenom festivalskega turizma, kjer bi se lahko odvijale razne prireditve za namene občanov ali tudi širšim uporabnikom kot naprimer festivali za mlade, koncerti priznanih slovenskih in tujih skupin in posameznikov. Da bi lahko zagotovili takšen turizem je potrebno zagotoviti električni priključek, vse ostalo bi zagotavljali organizatorji sami v kolikor bi imeli interes izvedbe dogodka. Možnost dodatnega zaslужka pri od-

dajanju ploščadi za urejanje območja gramoznice.





- Kulinarični turizem



Na območju gramoznice bi bilo dobro postaviti brunarico, v kateri bi se sezonsko ponujala ustekleničena voda. Poleg ponudbe pijače pa bi bila brunarica info točka, ki bi obiskovalce preusmerjala na lokalne ponudnike kulinarike z pripravljenimi brošurami ali info tablami.



- Vožnja z ladnjicami

Zaradi trenutne veljavne zakonodaje voda v gramoznici ni kopalna, ker pa želimo prednosti gramoznice izkoristiti tudi z vidika vodnih aktivnosti bi izvajali vožnje s čolnom brez motorja, kjer bi lahko obiskovalci uživali v vožnji ter lokalni kulinariki (piknik košara). Za zagotovitev ponudbe je potrebno urediti pomol, ter kupiti čolne. Ob vožnji s čolnom bodo lahko uživali tako mali pari kot starejši.



- Poročni turizem

V porastu je zanimanje za poročne obrede v naravi izven hotelov, gostiln in ostalih zaprtih prostorov. Sama lokacija ponuja možnost romantične in naravne idile za izpeljavo poročnega obreda. Za izvedbo se potrebuje paviljon, ki je lahko lociran na pomolu, kjer se lahko izvede obred.



OBČINA
HOČE-SLIVNICA

Pohorska cesta 15
2311 Hoče

t. 02 616 53 20
f. 02 616 53 30
obcina@hoce-slivnica.si
www.hoce-slivnica.si



- Športni ribolov

Na območju gramoznice se preko ribiške družine Maribor že izvaja športni ribolov, ki ga želimo ohraniti. Umestili ga bi v drugi del del gramoznice, ki bi ponujal zasebnost.





b) Na področju ohranjanja narave

V sklopu urejanja pohodnih in kolesarskih poti bi uredili še dodatno urbano opremo kot so klopi, koši za smeti in koši za pasje iztrebke. S tem bi omogočili obiskovalcem skrb za urejanje okolice gramoznice. Vsako klop bi opremili z tablam po sistemu »ali veš« kamor bi zapisali znamenitosti območja gramoznice in Občine Hoče Slivnica. Vsaka tabla bi vsebovala informacije s področja rastiinstva, živalstva, zgodovine in ostalih znamenitosti občine.

ALI VEŠ?

Da v gramoznici gnezditja rečni galeb in navadna čigra in da je to drugo od treh znano gnezdišče teh vrst ptic v SV Sloveniji.



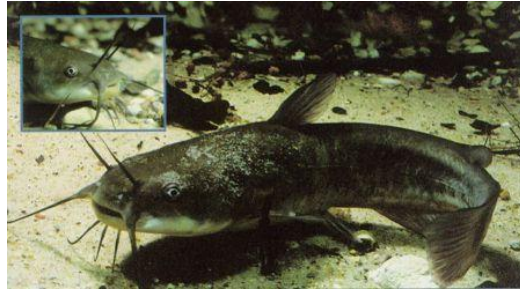
Larus ridibundus



Sterna hirundo

ALI VEŠ?

Da v vodi gramoznice prebiva Ameriški somič, katerega zanimivost je, da ikre in zarod varujejo samčki.



Ictalurus punctatus

Pohodno učno pot bi uredili v delu gramoznice, ki je opredeljen za vodovarstveni pas, na kar bi obiskovalce tudi opozarjali. Samo pot pa bi še dodatno uredili s »trim stezo«. Za kar bi potrebovali pripomočke iz lesa. Vsa oprema bi bila lesena le klopce in koši bi bili betonski zaradi daljše vzdržljivosti.

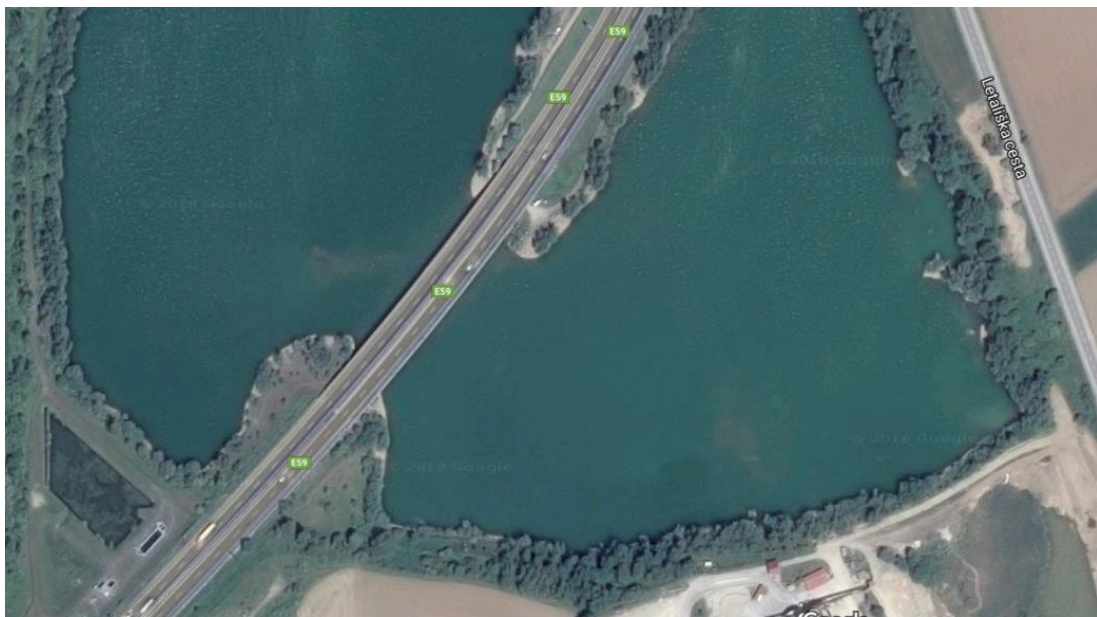




OBČINA
HOČE-SLIVNICA

Pohorska cesta 15
2311 Hoče

t. 02 616 53 20
f. 02 616 53 30
obcina@hoce-slivnica.si
www.hoce-slivnica.si



c) Vizija v dalni prihodnosti

Dolgoročno bi želeli za urejanje gramoznice pridobiti investitorja (javno zasebno partnerstvo), ki bi v gramoznici uredil adrenalinski park ali vodni park. Odvisno od interesov investitorja in lokalne skupnosti.

Predhodno pa je potrebno za to urediti OPPN, urediti lastništva in pridobiti soglasja od lastnikov zemljišč ter seveda upoštevati Direkcijo Republike Slovenije za vode.



Evropski kmetijski sklad za razvoj podeželja: Evropa investira v podeželje



EVROPSKA UNIJA
EVROPSKI SKLAD ZA
REGIONALNI RAZVOJ
NALOŽBA V VAŠO PRIHODNOST

LASTOVICA