

23. REDNA SEJA OBČINSKEGA SVETA OBČINE ZREČE, dne 14.5.2014

1. Čistilna akcija v občini Zreče 2014

Letošnje leto se je čistilne akcije udeležilo manj prostovoljcev kot v preteklih letih, v glavnem so to bili člani društev. Čistilna akcija je bila predvidena v soboto, 5. aprila 2014, ki pa je zaradi slabega vremena odpadla. Kljub temu se je že v petek zbralo 16 članov Planinskega društva Zreče ter očistilo območje Goleka, 9 članov PGD Zreče in 4 člani društva LT Zreče, ki pa so očistili del nabrežja reke Dravinje. Istega dne so člani društva tabornikov, 25 udeležencev, čistili javne poti na relaciji Zreče-Črešnova-Zlakova-Gorenje. Prav tako so se čistilne akcije izvajale v ostalih Krajevnih skupnostih Skomarje, Resnik, Gorenje, Dobrovlje in Stranice, v času med 4. in 11. Aprilom, vsaka na svojem področju, cca 45 udeležencev. Čiščenja nabrežja reke Dravinje smo organizirali v petek, 11. aprila, zaradi slabega vremena prejšnjo soboto. Akcije so se udeležili člani Konjeniškega jahalnega društva prijateljev Petre iz Vitanjskega Skomarja, ter zaposleni Režijskega obrata Občine Zreče. Na celotnem občinskem območju je v čistilni akciji sodelovalo okoli 115 udeležencev. Udeležba na akciji je bila dobra, organizatorji po posameznih naseljih so se potrudili, da je zadeva bila dobro organizirana.

Med odpadki so prevladovala plastenke, pločevinke, plastična embalaža in papir v skupni količini okrog 25 m³. Vreče z odpadki so bile odpeljane v zbirni center Zreče, katere je prevzel izvajalec odvoza in ravnanja z odpadki, podjetje Saubermacher Slovenija, brez dodatnih stroškov.

Skupni strošek čistilne akcije (vrečke, rokavice, malica, zbiranje in odvoz) znaša okrog 2.200,00 EUR.

Opažamo, da se na čistilnih akcijah pobere vsako leto manj odvrženih odpadkov, kar nakazuje na dejstvo, da smo ljudje vedno bolj ozaveščeni, da smeti ne sodijo v naravo, kjer kvarijo videz našega bivalnega okolja.

Vsem udeležencem čistilne akcije se iskreno zahvaljujemo za udeležbo in skrb za čistejše okolje v naši občini Zreče.



Udeleženci čistilne akcije v petek, 4. aprila 2014 – Planinsko društvo Zreče



Udeleženci čistilne akcije v petek, 11. aprila 2014 – Konjeniško jahalno društvo prijateljev Petre in Režijski obrat Občine Zreče

Pripravil: Emil Jevšenak, Režijski obrat Občine Zreče

2. Sklep o oddaji prostorov bivše knjižnice Zreče v najem

16.4.2014 je svet Krajevne skupnosti Zreče na svoji redni seji obravnaval tudi dospele vloge, skupno dve (Krajevna organizacija Rdečega križa Zreče ter skupna vloga KUD Vladko Mohorič, KUD Jurij Vodovnik Zreče, Amatersko gledališče Jurij Vodovnik Zreče), za oddajo prostora v najem – bivša knjižnica.

Po predhodnih razgovorih, je društvo Krajevna organizacija Rdečega križa Zreče, vlogo umaknila, ker je dostop do prostora oviran - stopnice. S sklepom sveta se prostor odda v najem prej omenjenim kulturnim društvom. Za raspored uporabe prostora se društva dogovorijo sami.

Pripravil: Emil Jevšenak, tajnik sveta KS Zreče

3. Izredna dodelitev stanovanja v najem

Magdalena Hrovat, s stalnim bivališčem Hudinja 16, 3205 Vitanje, trenutno stanujoča Materinski dom Mozirje-Žalec, Savinjska cesta 1, 3310 Žalec, se je prijavila na razpis Občine Zreče za dodelitev neprofitnih stanovanj v najem. Vlogi je bilo priloženo potrdilo Občine Vitanje, iz katerega izhaja, da je Magdalena Hrovat tudi pri njih dala vlogo za neprofitno stanovanje, a ne razpolagajo z nobenim praznim stanovanjem.

Magdalena Hrovat se je zaradi družinskega nasilja s svojimi tremi otroki zatekla v Materinski dom Mozirje-Žalec, od koder se nima kam vrniti. Opravljen je bil tudi razgovor s strokovno sodelavko iz Centra za socialno delo, ki je prav tako potrdila težko situacijo v kateri se je trenutno znašla Magdalena Hrovat. Stanovanjska komisija je njeno vlogo obravnavala in ugotovila, da sicer izpolnjuje pogoje za dodelitev neprofitnega stanovanja, a v naši občini nima niti stalnega, niti začasnega bivališča. Občina Zreče ima že več kot eno leto prazno stanovanje v Vitanju, na naslovu Na gmajni 2. Stanovanje je bilo namenjeno prodaji, a zanj ni zanimanja.

V skladu z 29. členom Pravilnika o dodeljevanju neprofitnih stanovanj v najem se lahko prizadetemu v nesreči, če ne razpolagamo z bivalnimi enotami namenjenimi začasnemu reševanju stanovanjskih potreb socialno ogroženih oseb, dodeli neprofitno stanovanje v najem za določen čas, do odprave posledic nesreče. Zato je odločeno, da se jim za določen

čas treh let (to je do 31.5.2017) dodeli v najem neprofitno stanovanje v velikosti 42 m² na naslovu Na Gmajni 2, Vitanje.

Pripravila: Milena Slatinek, Višja svetovalka za gospodarske dejavnosti na Občini Zreče

4. Informacija o poteku projekta »Izgradnja smučarsko tekaškega centra na Rogli« v obdobju 01.03.2014 do 30.4.2014

V mesecu marcu in aprilu 2014 so se nadaljevala dela na večnamenskem objektu v okviru projekta STC na Rogli. Izvajalec del Lesnina inženiring d.d. Ljubljana je v obdobju od 1. marca do 30. aprila 2014 izvedel:

Montaža jeklenih notranjih ograj in držal, zaključevanje zunanjih ograj z montažo ročajev;



Steklitve in zaključki steklenih nadstreškov;



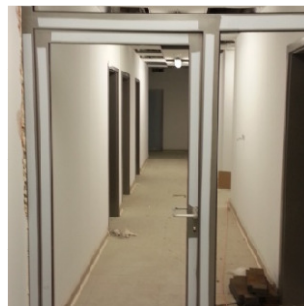
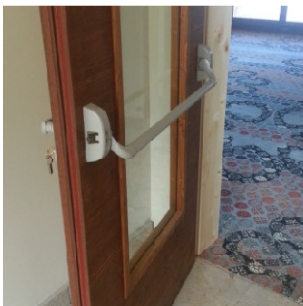
Steklitve in montaža avtomatskih vrat z ob in nad svetlobami;



Lesena obloga napuščev nad balkoni;



Montaža lesenih požarnih, navadnih in ostalih vrat;



Montaža jakotočnih in šibkotočnih razdelilcev, montaža svetil, vezave strojne in druge opreme,....;





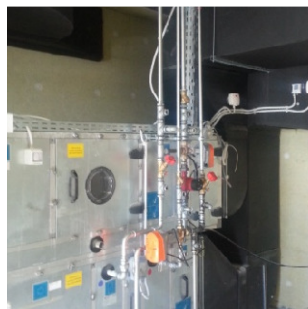
Montaža vrat dvigal, motorjev, elektronike, komandnih omar;



Zunanja ureditev, priprava za tlakovanje, robničenje, fekalni priključek, AB nadstrešek pred vhodom...;



Vezave klimatov in priprava na zagon;



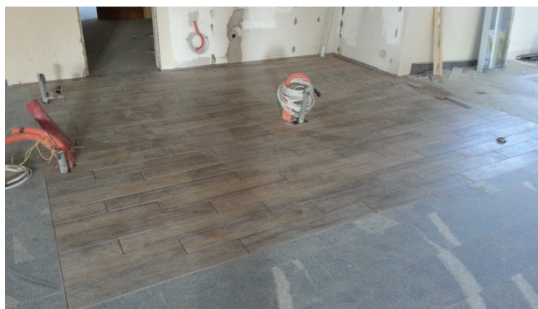
Fina montaža strojne opreme;



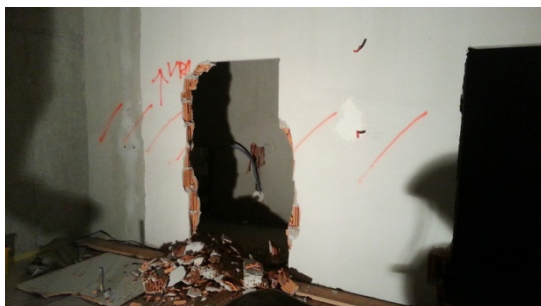
Montaža rasterskih stropov;



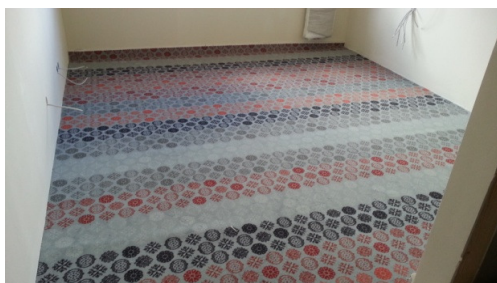
Zaključevanje keramičarskih del;

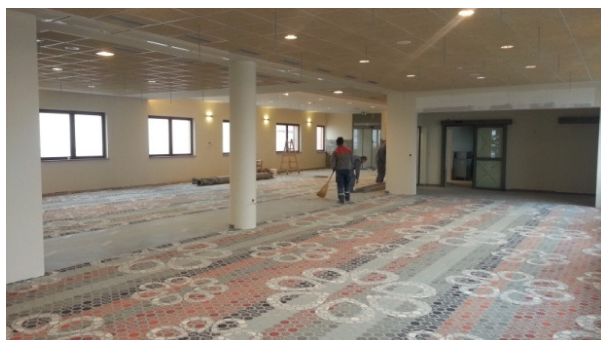


Rušitvena dela v wellnesu, priprava na postavitev pregradnih sten;



Dobava in polaganje tekstilnih talnih oblog;





Dobava in postavitve steklenih kopalniških sten;



Dobava, montaža in zagon pogonov na dimovodna okna;



Dobava tehnološke opreme kuhinje in gostinska oprema;





Oprema: lesene stenske obloge in kamnite obloge;



Aktivni gasilni sistem kuhinje »termični blok«;



Požarna obloga zračnih kanalov na podstrehi;



V tem obdobju je bila potrjena ena situacija, in sicer 15. situacija za dela izvedena v marcu v višini 141.852,00 € brez DDV. Trenutno je v potrjevanju še 16. situacija.

Pripravila: Sandra Godec Mavhar, direktorica Občinske uprave Občine Zreče

5. Preureditev hišniškega stanovanja v Osnovni šoli Zreče za potrebe Glasbene šole Slovenske Konjice

Ravnatelj g. Ivan Olup je med drugim tudi Komisiji za negospodarske zadeve in civilno družbo zagotovil, da so začeli s preureditvijo bivšega hišnikovega stanovanja v Osnovni šoli Zreče na lastne stroške, za namen potreb stalnega in večjega prostora za izvajanje programov glasbene šole Slovenske Konjice za učence, ki so občani Zreč. Ravnatelj predvideva dokončanje preureditve učilnice konec junija 2014.

Pripravila: Petra Bračič

6. Problematika nevzdrževanega objekta GOSTIŠČE JELKA

V obdobju od marca do začetka maja 2014, smo se štirikrat sestali, na Občini z g. Miklavc Ludvikom, lastnikom nepremičnine Gostišča JELKA na Kovaški cesti.

Tema razgovora je bila, kako trajno rešiti zadevo, glede ne vzdrževanega objekta, kateri kazi videz stare zadruge. Med razgovorom so bile podane dve možnosti:

- ali G. Miklavc nepremičnino proda (eventualni kupec Občina)
- ali se objekt obnovi do te mere, da ne kvari videza okolice (menjava oken, fasada).

G. Miklavc ponuja odkup objekta po ceni 300.000 €, kar pa za Občino ni sprejemljivo. Tekom razgovorov se g. Miklavcu ponudi zamenjava z zemljišči za odkup objekta, kar pa mu ne ustreza.

Dne 5.5.2014 se dogovarjamo o ponudbi za odkup, sprejemljivi za Občino, to je 200.000 €, z odplačilom na deset let. Vendar za njega ta cena ni sprejemljiva. Glede odprodaje objekta se g. Miklavc izjasni o zadnji ceni do 15. 5. 2014.

Dne 5.5. 2014 je bilo še dogovorjeno, da bo G. Miklavc, do konca oktobra 2014, uredil zunanji videz objekta (fasado in okna), do začetka prireditve Ropotanje v starih Zrečah, do konca maja, pa se fasada prekrije z elementi oglaševalnega ali reklamnega značaja in s tem zakrije objekt.

O podani končni ponudbi, odkupa objekta s strani Občine, bo g. Miklavc podal odgovor v sredini maja 2014.

Pripravil: Emil Jevšenak

7. Evidenca nepremičnega premoženja Občine Zreče

Občina Zreče je v letošnjem letu preko aplikacije PISO EN vzpostavila evidenco nepremičnin v lasti Občine Zreče. Evidenca omogoča upravljanje z nepremičninami, pregled nad ažurnim stanjem nepremičnega premoženja občine, načrtovanje prodaje in nakupov ter vodenje postopkov, pregled podatkov o vpisanih pravicah, ipd...

Glede na aktivnosti, ki so intenzivno potekale vzporedno z uveljavitvijo Zakona o davku na nepremičnine, se je na naš organ obrnilo veliko dejanskih lastnikov, ki v zemljiški knjigi še nimajo urejenega lastništva na svoje ime, Občina Zreče pa je v zemljiški knjigi vpisana kot lastnice. Tudi te zadeve se pospešeno urejajo.

V zvezi z navedeno evidenco je občinska uprava v preteklem koledarskem letu zaključila s pregledovanjem nepremičnin, ki v zemljiški knjigi niso imele urejenega lastništva ter poočitve grajenega javnega dobra lokalnega pomena. Pregledanih je bilo preko 650 nepremičnin. V

oktobru 2013 je občinska uprava pričela z vpisovanjem statusa grajeno javno dobro nepremičnin, ki skladno s področnimi zakoni izpolnjujejo kriterije za določitev statusa grajeno javno dobro lokalnega pomena, pa te poočitve v zemljiški knjigi še nimajo vpisane.

Pripravila: Mateja Čremošnik



LOKALNA AKCIJSKA SKUPINA
»OD POHORJA DO BOHORJA«

8. Uspešno zaključen Leader projekt ureditve pohodnih in kolesarskih poti »ZALJUBLJENI V NARAVO – Z VETROM V LASEH PO POHORSKIH POTEH«

V sklopu projekta »Zaljubljeni v naravo – z vetrom v laseh po pohorskih poteh«, ki je sofinanciran iz Evropskega kmetijskega sklada za razvoj podeželja, os Leader, pod okriljem Lokalne akcijske skupine »Od Pohorja do Bohorja« smo LTO Rogla-Zreče, GIZ skupaj s partnerjema Planinskim društvom Zreče in Občino Zreče uredili 7 pohodnih in 6 kolesarskih poti v občini Zreče in bližnji okolici. Cilj projekta je bilo izboljšanje že obstoječih pohodnih in kolesarskih poti ter njihova enotna ureditev, obenem pa smo želeli s postavitvijo tematsko-izobraževalnih tabel doprinesiti tudi k izobraževalni vsebini ob poteh ter tako predstaviti naravno in kulturno dediščino občine. Za označitev poti smo pripravili vsebino in oznake (smer poti) za vse smerne table tako na pohodnih, kot na kolesarskih poteh. Potrebno je bilo oblikovati podobo tabel na pohodnih poteh ter podobo tematsko-izobraževalnih tabel. Ker smo se tekom projekta odločili, da bomo kolesarske poti uredili kot kolesarske povezave, smo morali zato izdelati elaborat ter od Direkcije za ceste pridobiti številke poti ter njihovo soglasje za ureditev poti in postavitve tabel na državnih cestah. Prav tako pa je oblika smernih tabel za kolesarske povezave določena v Pravilniku o cestni signalizaciji, katero smo morali upoštevati pri izdelavi tabel. Tekom projekta smo pridobili soglasja vseh lastnikov zemljišč tudi za ostale smerne in informativne table.

Skupaj smo v projektu tako izdelali 150 smernih tabel, 52 za pohodne in 98 kolesarske poti, ter 11 tematsko-izobraževalnih oziroma informativnih tabel. Za postavitve smo nabavili tudi 110 lesenih in alu drogov, nekatere od tabel pa smo lahko pričvrstili tudi na droge javne razsvetljave in druge, že obstoječe, droge. Za postavitve smernih tabel na pohodnih poteh so poskrbeli člani Planinskega društva Zreče, za postavitve tabel na kolesarskih poteh in informativnih tabel pa je poskrbel izvajalec s koncesijo za postavitve le-teh in VOC Celje.

Na 10-ih tematsko-izobraževalnih tablah smo predstavili naravno in kulturno dediščino občine in območja destinacije Rogla-Pohorje, nahajajo pa se večinoma na lokacijah, kjer vodijo tako pohodne, kot tudi kolesarske poti. Na osrednjo info tablo, ki smo jo postavili na avtobusno postajo v Zrečah, pa smo dali zemljevid z vsemi vrisanimi potmi in znamenitostmi in turistično ponudbo. Tam je tudi izhodišče tako pohodnih, kot tudi kolesarskih poti. Vsebina teh tabel je v slovenskem in angleškem jeziku in je tako namenjena domačim in tujim obiskovalcem, namen tabel pa je da poti obogatimo tudi z izobraževalno vsebino in so tako namenjene tudi šolskim in drugim skupinam ter društvom.

Tekom projekta smo izdelali tudi zemljevida pohodnih in kolesarskih poti v slovenskem in angleškem jeziku, ki sta domačinom ter dnevnim obiskovalcem in turistom na voljo v TIC-u Zreče, pri turističnih ponudnikih v destinaciji Rogla-Pohorje ter na ostalih info točkah v bližnji okolici. Poleg izrisanih poti in grafov poti s podatki o zahtevnosti poti, so na poteh označene tudi naravne in kulturne znamenitosti ter turistična ponudba območja. V sklopu projekta smo

izdelali tudi turistične programe, kamor smo vključili tako pohodne kot tudi kolesarske poti, saj želimo z njimi privabiti tudi nove obiskovalce in jim tako približati našo destinacijo kot destinacijo za aktivno preživljanje prostega časa. Seveda pa se bomo trudili poti tudi v prihodnje vključevati v turistične programe in tako izvajati promocijo poti in celotne destinacije Rogla-Pohorje. Zaključno poročilo projekta z vso dokumentacijo smo na upravljavca LAS-a in Ministrstvo za kmetijstvo in okolje oddali konec aprila, celotna vrednost projekta je bila 23.880,22 €, delež sofinanciranja pa je 60% upravičenih stroškov, kar znaša 12.104,40 €.

Pripravila: Vodja projekta, Tadeja Waldhuber, LTO Rogla-Zreče, GIZ

