

Gradivo za sejo Občinskega sveta občine Črnomelj v maju 2016

Zadeva: **LETNO POROČILO JP KOMUNALA ČRNOMELJ d.o.o. ZA LETO 2015**

V skladu s programom dela Občinskega sveta Občine Črnomelj je vsako leto predvidena obravnava informacije o:

- **letnem poročilu JP Komunala Črnomelj d.o.o. za leto 2015.**

Nadzorni svet JP Komunala Črnomelj d.o.o. je Letno poročilo JP Komunala Črnomelj za leto 2015 obravnaval na seji dne 15.03.2016 in ga sprejel po predhodnem soglasju skupnega usklajevalnega organa obeh občin (Črnomelj in Semič).

Bilančni dobiček naj bi ostal nerazporejen.

PREDLOG SKLEPA:

Občinskemu svetu Občine Črnomelj predlagamo, da obravnava Letno poročilo JP Komunala Črnomelj d.o.o. za leto 2015 in ga kot informacijo sprejme v predlagani obliki.

Pripravili:

- strokovna služba JP Komunale Črnomelj d.o.o. v sodelovanju z
Oddelkom za varstvo okolja in urejanje prostora Občine Črnomelj

Predlagateljica:
Županja Mojca Čemas Stjepanovič, univ.dipl.ekon.

MNENJE ODBORA ZA GOSPODARSTVO IN KOMUNALNO INFRASTRUKTURO:

Odbor za gospodarstvo in komunalno infrastrukturo je na svoji 10. seji dne 25. aprila 2016 obravnaval gradivo »**Letno poročilo JP Komunala Črnomelj d.o.o. za leto 2015**«. Odbor na letno poročilo ni imel pripomb, zato Občinskemu svetu Občine Črnomelj predlaga, da gradivo obravnava in ga sprejme kot informacijo.

Predsednica odbora:
Nataša Hudelja, l.r.

Letno poročilo 2015



Direktor:
Samo Kavčič

Črnomelj, Marec 2016

Sprejeto na seji Nadzornega sveta, dne 15. 03. 2016

0 Predstavitev podjetja

0.1 Ustanovitev

Javno podjetje Komunala d.o.o. Črnomelj je bilo ustanovljeno z Odlokom o ustanovitvi (Ur.l. 40/01, 74/02, 124/04 in 18/12), z namenom zagotavljanja obveznih gospodarskih javnih služb v občinah Črnomelj in Semič.

Gospodarske javne službe varstva okolja so opredeljene v Odloku o gospodarskih javnih službah v občini Črnomelj (Ur. list. št. 35/2003, 106/2005, 66/2006 in 118/2007) in Odlokom o gospodarskih javnih službah v Občini Semič (Ur. list št. 59/2008).

V občinah Črnomelj in Semič izvajamo naslednje gospodarske javne službe:

- Oskrbo s pitno vodo in vzdrževanje vodovodnih sistemov
- Odvajanje in čiščenje komunalnih in padavinskih odpadnih vod
- Zbiranje in odvoz komunalnih odpadkov
- Urejanje zelenih in ostalih javnih površin
- Urejanje pokopališča Vojna vas

Odloki o izvajanju posameznih gospodarskih javnih služb varstva okolja

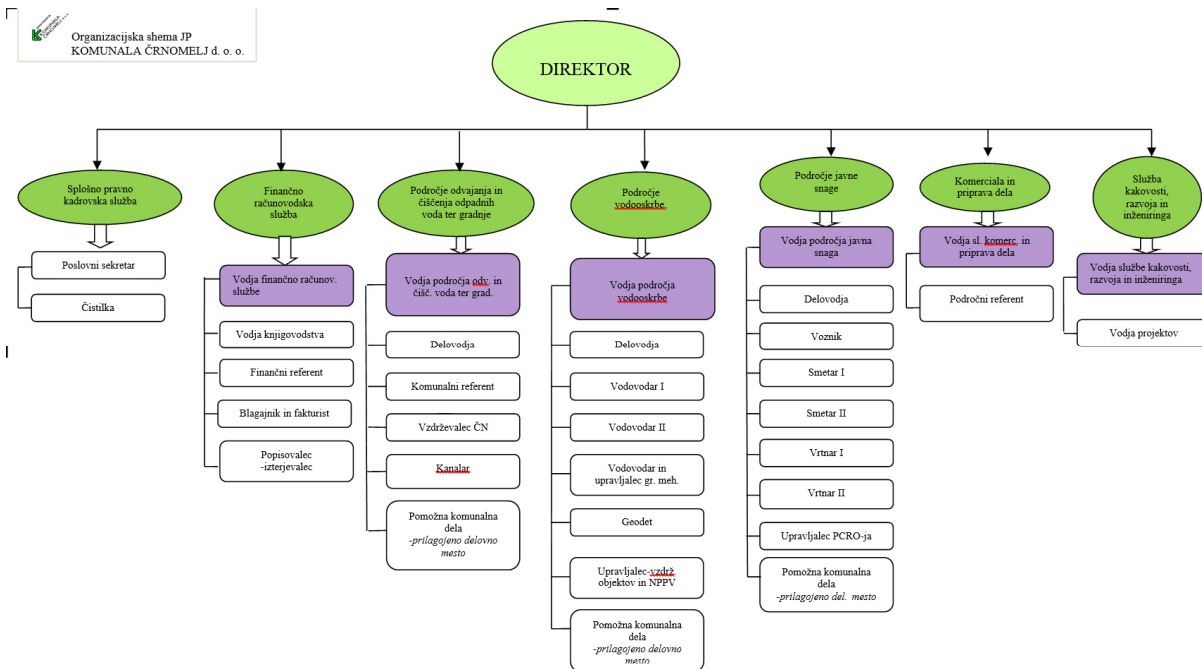
- *Odlok o oskrbi s pitno vodo v občini Črnomelj (Uradni list. RS št. 1/2014)*
- *Odlok o oskrbi s pitno vodo v občini Semič (Uradni list RS št. 22/2014)*
- *Odlok o odvajanju in čiščenju komunalne in padavinske odpadne vode v občini Črnomelj (Uradni list RS št. 1/2014)*
- *Odlok o odvajanju in čiščenju komunalne in padavinske odpadne vode v občini Semič (Uradni list RS št. 22/2014)*
- *Odlok o ravnanju s komunalnimi odpadki v občini Črnomelj (Uradni list RS št. 1/2014)*
- *Odlok o ravnanju s komunalnimi odpadki v občini Semič (Uradni list RS št. 22/2014)*
- *Odlok o urejanju in vzdrževanju javnih površin na območju občine Črnomelj (Uradni list RS št. 97/2009).*
- *Odlok o pokopališkem redu in pogrebnih svečanostih v mestu Črnomelj (Ur. list RS št. 8/92)*

Poleg predpisov na lokalni ravni, izvajanje gospodarskih javnih služb ureja vrsta državnih predpisov, ki so navedeni v nadaljevanju pri predstavitvi poslovanja posamezne gospodarske javne službe.

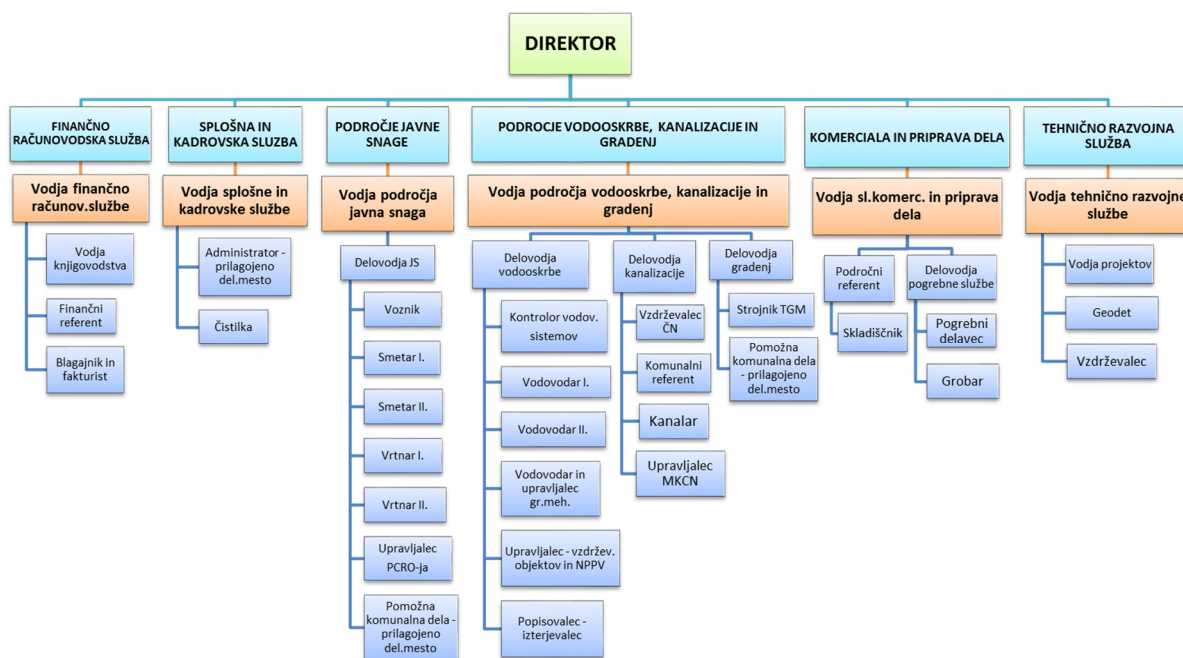
0.2 Notranja organiziranost javnega podjetja

Javno podjetje Komunala d.o.o. Črnomelj je do 31. 3. 2015 vodil direktor Slavko Malešič, od 1. 4. 2015 pa Samo Kavčič.

Nova organizacijska shema je bila sprejeta s 1. 12. 2015. Na naslednjih straneh sta prikazani obe organizacijski shemi.



Slika 1: Organizacijska shema do 1. 12. 2015



Slika 2: Organizacijska shema od 1. 12. 2015

0.3 Nadzorni svet

Do marca 2015 so bili člani Nadzornega sveta:

- Mag. Janez Janko Gladek – predsednik
- Peter Štukelj – namestnik predsednika
- Samo Kavčič – član

Od marca 2015 dalje pa:

- Mag. Janez Janko Gladek – predsednik

- Peter Štukelj – namestnik predsednika
- Janez Perušič – član

0.4 Statusno pravni položaj družbe

0.4.1.1 Naziv podjetja:

Javno podjetje KOMUNALA Črnomelj d.o.o.

Belokranjska cesta 24a

8340 ČRNOMELJ

- Matična številka:5062403
- Davčna številka:SI 66111889
- Davčni zavezanec:DA
- Zavezanec za davek od dobička:DA
- Velikost družbe:MAJHNA

0.4.1.2 Številki transakcijskih računov:

- SKB banka d.d.03154-1002721859
- NLB d.d.02430-0018415109
- Hranilnica LON60000-0000360329

0.4.1.3 Kontaktni podatki

- Naslov elektronske pošte:tajnistvo@komunala-crnomelj.si
- Številka telefona:07 30 61 660
.....07 30 61 682
- Številka telefaksa:07 30 61 697

0.4.1 Lastništvo

Občina Črnomelj	in	Občina Semič
Trg svobode 3		Štefanov trg 9
8340 Črnomelj		8333 Semič

0.5 Lastniška razmerja

Osnovni kapital JP Komunala Črnomelj znaša 981.357,72 € in je vpisan v sodni register s sklepom Srg. 2004/00817 pod vložno št. 1/00304/00.

Občini sta lastnici infrastrukturnih objektov in naprav po teritorialnem načelu, ostalega premoženja podjetja pa v deležu: Občina Semič 24,17 %, Občina Črnomelj pa 75,83%.

1 Poročilo o delu nadzornega sveta

Delovanje Nadzornega sveta (NS) je v navedenem obdobju potekalo v skladu z nalogami in pristojnostmi; spremljanje in nadzorovanje poslovanja **Javnega podjetja Komunale Črnomelj** in skrb za zakonitost sklepov, ki jih sprejemajo organi podjetja.

Delovanje Nadzornega sveta je v letu 2015 potekalo v skladu z nalogami in pristojnostmi, ki izhajajo iz družbene pogodbe in Statuta JP Komunala d.o.o. Črnomelj.

Nadzorni svet se je v poslovnem letu 2015 sestal petkrat.

V začetku leta se je Nadzorni svet ukvarjal s kadrovskimi zadevami; odstopno izjavo direktorja Slavka Malešiča in postopkom imenovanja novega direktorja ter sklepanjem pogodbe z izbranim kandidatom Samom Kavčičem.

V marcu smo obravnavali Letno poročilo JP Komunala Črnomelj za leto 2014, trimesečna poročila o poslovanju pa smo obravnavali na sejah v maju, septembru in novembru.

Seznani smo se s strategijo razvoja podjetja in novo organizacijsko shemo, ki jo je sprejel novi direktor.

V zadnjem trimesečju smo obravnavali elaborat o oblikovanju cen komunalnih storitev in podali mnenje skupnemu usklajevalnemu organu.

Ocenjujemo, da je bilo delo podjetja v obravnavanem letu dobro, kar je razvidno tudi iz letnega poročila. Kvalitetno izvajanje storitev gospodarskih javnih služb po primerni ceni in zadovoljstvo uporabnikov je cilj, ki ima v komunalni dejavnosti prednost pred ustvarjanjem dobička.

Leto 2015 so prav gotovo zaznamovali problemi ob potrditvi elaborata za oblikovanje cen komunalnih storitev za naslednje obdobje. Vodstvo podjetja je vložilo precej truda za predstavitev izračunov potrebnih cen pristojnim organom obeh Občin in verjamemo da je, čeprav le k začasni rešitvi, svoje prispeval tudi Nadzorni svet.

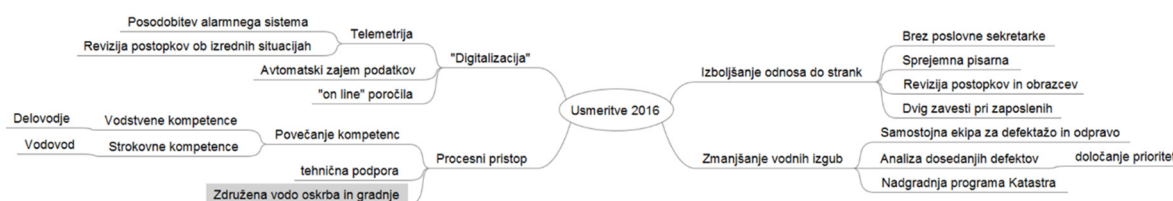
V obravnavanem letu se je zgodilo prvič, da zaradi zapletov pri potrditvi cen komunalnih storitev, planski dokument JP Komunalna za naslednje leto ni bil obravnavan v tekočem letu. Občini sta dolžni zagotoviti pogoje za nemoteno poslovanje JP Komunalna, zato si v Nadzornem svetu želimo več konstruktivnega sodelovanja.

2 Komentar direktorja

Leto 2015 lahko označimo tudi kot leto sprememb za Komunalno Črnomelj. Če na kratko samo naštejemo večje spremembe, ki so se zgodile v 2015:

- Zamenjava člana nadzornega sveta
- Zamenjava direktorja
- Odhod vodje sektorja Odvajanja in čiščenja odpadnih komunalnih vod ter gradenj
- Zaključevanje projekta »Trajnostna oskrba prebivalcev s pitno vodo in varovanje vodnih virov v Beli krajini« ter s tem povezani prevzemi nove infrastrukture v upravljanje
- Izdelava novega elaborata za določanje cen gospodarskih javnih služb in zapleti pri sprejemanju le-tega na občinskih svetih
- Afera s pogrebnim podjetjem

Vse to in še drugi, manjši dejavniki so zahtevali določene spremembe tudi znotraj podjetja, ki je v preteklih letih sicer delovalo dobro, stabilno ter v okvirjih gospodarsko finančnega načrta. V drugi polovici leta je bila oblikovana strategija za obdobje naslednjih treh let, ki v veliki meri opisuje smer začetih sprememb.



Slika 3: Strategija podjetja v naslednjem obdobju

Pri tem pa smo obdržali vse dobre prakse, ki so bile vpeljane v prejšnjem obdobju, predvsem na področju ravnanja z odpadki. Kot strateška cilja sta prepoznana tako:

- Komunikacija z deležniki
- Zmanjševanje vodnih izgub

Novi strategiji je sledila tudi prilagoditev (sprememba) organizacijske sheme. Spremembe v prvem nivoju vodenja smo izvedli z obstoječimi zaposlenimi. Pri tem smo združili procesa Vodo oskrbe ter Odvajanja in čiščenja in gradenj v en proces (VOKAG). Zaposlovali pa smo sodelavce na operativnem nivoju, v skladu z gospodarsko finančnim načrtom.

2.1 Komunikacija z deležniki

2.1.1 Lastniki

Začeli smo z rednimi (mesečnimi) razgovori na občinah lastnicah, kjer predebatiramo tekočo problematiko in skušamo doseči dogovore glede potrebnih aktivnosti. Uvedena praksa se je

pokazala kot uspešna, saj se potencialni problemi in nesoglasja rešijo že v začetni fazi. Na območju, ki ga pokriva Komunala je to predvsem določanje prioritete rekonstrukcij ter dogovor o dinamiki letih, saj lahko na ta način optimiramo razpoložljive vire ter dosežemo optimalen učinek pri zmanjševanju vodnih izgub.

2.1.2 Uporabniki

Največja vidna sprememba je ureditev sprejemne pisarne za stranke v pritličju poslovne zgradbe. V sprejemni pisarni lahko tako stranke na enem mestu uredijo večino stvari kot so:

- *Naročila storitev*
- *Spremembe podatkov, ki vplivajo na izračun položnice*
- *Reklamacije*
- *Nabava materiala*
- *Oddaja vlog*

V sklopu ureditve sprejemne pisarne je bilo ukinjeno delovno mesto poslovne sekretarke in zapolnjeno mesto komunalnega referenta, ki se prvenstveno ukvarja s strankami.

Komunikacija z uporabniki je potekala po ustaljenih praksi preko naše spletne strani, člankov v Belokranjcu, publikaciji Eko

komunalec in objavah na radiju. Praksa je pokazala, da je boljše, če so informacije do uporabnikov sprotne, zato smo v letu 2015 izdali samo eno številko Eko komunaleca. Povečali pa smo količino informacij, ki so bile podane preko Belokranjca. Ta način planiramo obdržati tudi v prihodnje.

2.2 Zmanjševanje vodnih izgub

Leto 2015 je bilo z vidika vodnih izgub eno slabših v zadnjih 6 letih. Eden od glavnih vzrokov je bil zaključevanje projekta belokranjskega vodovoda, kjer je bilo veliko defektov povzročenih pri sami izgradnji, povečala se je poraba »tehnološke vode«, spremenjene hidravlične razmere v sistemu pa so povzročile defekte na starejših delih infrastrukture.

Proti koncu leta je bila formirana dodatna ekipa v oddelku vodo oskrbe, ki se sistematično ukvarja z zmanjševanjem vodnih izgub, dodelan pa je bil tudi sistem oz. način dela pri iskanju skritih defektov. Prvi rezultati se že kažejo, zato menim, da bo cilj iz planskega dokumenta zagotovo dosežen.

2.3 Zaključek

Za konec bi se rad zahvalil vsem, ki nam pri našem delu kakorkoli pomagata ali z nami sodelujeta. Kljub temu, da se generalni cilji gospodarskih javnih služb ne spreminjajo, je delo na dnevno operativnem nivoju zaradi ogromno različnih dejavnikov zelo dinamično in se neprestano spreminja. Uspešno izvedene spremembe pa se lahko zgodijo samo ob konstruktivni komunikaciji med vsemi deležniki.

3 Poslovno poročilo

3.1 Zaposleni

3.1.1 Število zaposlenih in izobrazbena struktura

Na dan 31.12.2015 je bilo v podjetju zaposlenih 58 delavcev, od tega 48 moških in 10 žensk. V številu zaposlenih so zajeti zaposleni v delovnem razmerju za nedoločen ali določen čas, za polni delovni čas ali krajši od polnega delovnega časa. Za določen čas je zaposlenih 8 delavcev, kar predstavlja 13,8 odstotka zaposlenih. V letu 2015 je podjetje zapustilo šest delavcev.

Največ zaposlenih je bilo v starostni skupini »od 40 do 49 let« in sicer 34 odstotkov, najmanj pa v skupini »manj kot 30 let«, kar predstavlja 10 odstotkov. Povprečna starost vseh zaposlenih v podjetju v bila 43 let. Povprečje pri moških je bilo 42 let, pri ženskah pa 44 let.

Delež invalidov med vsemi zaposlenimi je znašal 5,2 odstotka. Vsi 3 delavci so invalidi III. kategorije in so zaposleni v področju javne snage. Za polni delovni čas je zaposlen 1 invalid s pogodbo za nedoločen čas, ostala 2 invalida pa za krajši delovni čas – 20 ur/teden in sicer 1 za določen čas 1 pa za nedoločen čas.

3.1.1.1 Izobrazbena struktura zaposlenih na dan 31.12.2015

Področje/služba	I. st	II. st	III. st	IV. st	V. st	VI. st	VII. st	VII/2 st	SKUPAJ
Vodooskrba, kanalizacija in gradnje	2	1	2	10	3	3	-	-	21
Javna snaga	10	5	1	8	-	1	-	-	25
Uprava	-	1	-	-	3	3	2	3	12
SKUPAJ	12	7	3	18	6	7	2	3	58

Tabela 1: Izobrazbena struktura zaposlenih

3.1.2 Odsotnost z dela zaradi bolezni

Odsotnosti z dela zaradi bolezni je bilo v letu 2015 skupaj 3.352 ur ali 2,92 % razpoložljivega delovnega časa. Skupna odsotnost zaradi bolezni pomeni fond delovnih ur za 1,61 delavca. Odsotnost zaradi bolezni je bila v letu 2015 manjša kot v letu 2014, ko je bila odsotnost zaradi bolezni 4.484 ur.

Skupna odsotnost zaradi bolezni je pod slovenskim povprečjem. Pričakujemo, da bo v letu 2016 še nižja, saj sta dva zaposlena, ki sta tudi največ »prispevala« k večji odsotnosti zapustila podjetje.

NAZIV SM	ŠT.SM	Bolez.	Bolez.+REF	Poš.IZV del.	Poš.IZV.d. + REF	Poš.NA d.	SKUPAJ
Vzd.mesta	30, 33	272		232		240	744
Vzd.vodov.	31, 315	768	760	296			1824
Odv.in čiš.	32, 42, 49						0
Zbir.kom.odp.	34, 40,41	208					208
Gradnje	35					160	160
Uprava	39	112	304				416
SKUPAJ		1360	1064	528	0	400	3.352

Tabela 2: Odsotnost zaradi bolezni

Največji delež bolniške odsotnosti v letu 2015, kar 55 odstotkov, beležimo na področju vzdrževanja vodovoda, sledi vzdrževanje mesta z 22 odstotki, bolniških odsotnosti pa ni bilo na področju odvajanja in čiščenja.

Dolgotrajnih bolezni, za katere je bil strošek plač refundiran, je bilo 1.064 ur, bolezni zaradi poškodbe izven dela pa 528 ur.

3.1.3 Dela po pogodbi

V letu 2015 je bilo realiziranih 1.687 ur s pogodbenimi delavci; in sicer:

- V zimski službi (januar, februar, marec).....1.243 ur
- Nadomeščanje odsotnosti delavca na odvozu odpadkov..444 ur

Od julija dalje pogodbenega dela več nismo imeli.

3.1.4 Študentje in dijaki na obvezni praksi

V letu 2015 smo dvema študentoma oziroma dijakoma omogočili opravljanje obveznega praktičnega dela v skupnem trajanju 416 ur.

4 Analiza poslovanja

V letu 2015 je JP Komunalna izvajala naslednje gospodarske javne službe, opredeljene z Odlokom o gospodarskih javnih službah v Občinah Črnomelj in Semič in sicer:

- *oskrbo s pitno vodo,*
- *odvajanje in čiščenje komunalnih in padavinskih odpadnih vod,*
- *zbiranje in odvoz odpadkov*
- *urejanje javnih zelenih in ostalih površin v mestu Črnomelj,*
- *pogrebno dejavnost.*

Dejavnosti smo izvajali skladno z usmeritvami in cilji, opredeljenimi v gospodarsko finančnem načrtu za obravnavano poslovno leto, ter skladno z veljavnimi občinskimi Odloki za izvajanje posamezne gospodarske javne službe.

Poleg dejavnosti gospodarskih javnih služb smo izvajali tudi dela za trg, predvsem gradnje in obnove vodovodnega in kanalizacijskega omrežja, upravljanje parkirišč, upravljanje tržnice, plakatiranje in drugo.

4.1 Pogodba o poslovnem najemu

Z obema občinama imamo razmerja v zvezi z infrastrukturo urejena s posebnima pogodbama, ki natančneje določata gospodarjenje z infrastrukturo v najemu v posamezni občini, izvajanje javnih pooblastil in postopke za uskladitev cen storitev obveznih občinskih gospodarskih javnih služb varstva okolja.

Tudi v letu 2015 ni prišlo do podpisa medobčinske pogodbe o upravljanju z magistralnim vodovodom I. faza, tako da vsi stroški te infrastrukture bremenijo dejavnost oskrbe s pitno vodo.

4.2 Cene komunalnih storitev

Cene komunalnih storitev, oblikovane skladno z Uredbo o metodologiji za oblikovanje cen storitev obveznih občinskih gospodarskih javnih služb varstva okolja, Uradni list RS št. 72/2012, ki so veljale v letu 2015, so bile uveljavljene s 1.7.2013.

Za potrebe poročanja na IJSVO smo v marcu 2015 izračunali obračunsko ceno za leto 2014, ki pa na nobeni dejavnosti ni odstopala za več kot 10 % od potrjene cene, zato občinama nismo predlagali uskladitve cen.

V septembru 2015 je bil izdelan elaborat zaradi uskladitve cen komunalnih storitev, predvsem zaradi povečanja obsega del in stroškov zaradi prevzema novozgrajene infrastrukture v poslovni najem. Konec leta 2015 in v začetku leta 2016 občini Črnomelj in Semič predajata v najem infrastrukturo, ki je bila zgrajena v sklopu Trajnostne oskrbe prebivalcev Bele krajine s pitno vodo in varovanje vodnih virov. V tej investiciji je bilo obnovljenih 59,6 km vodovodnega omrežja, zgrajenih 22 objektov vodo oskrbe, 44 km novega vodovodnega omrežja, povečanje zmogljivosti čistilnih naprav v Črnomlju in Semiču. S sofinanciranjem strukturnih skladov pa je bila zgrajena tudi čistilna naprava in kanalizacija na Vinici.

Občinski svet občine Črnomelj je elaborat obravnaval na seji občinskega sveta v oktobru 2015 in potrdil predlagane predračunske cene storitev in omrežnin za oskrbo s pitno vodo, odvajanja in čiščenja komunalne in padavinske odpadne vode, storitev vezanih na obstoječe greznice in MKČN ter zbiranja in odvoza odpadkov.

Občinski svet občine Semič je elaborat obravnaval v novembru in ponovno v decembru 2015, ko ga je tudi potrdil z nekoliko spremenjenimi subvencijami Občine.

V januarju 2016 je bila na zahtevo svetniške skupine SDS v Črnomlju sklicana izredna seja občinskega sveta. Potrjene cene so ostale enake, smo pa v JP Komunalna dobili dodatne zadolžitve.

V obeh občinah so potrjene cene pričele veljati s 1.1.2016.

4.3 Računovodsko spremljanje poslovanja

Stroški in prihodki se vodijo ločeno po posameznih dejavnostih gospodarskih javnih služb in po občinah, ter ločeno za tržno dejavnost, skladno z SRS 35.

Stroški in prihodki, ki jih že ob nastanku ni možno v celoti pripisati eni sami dejavnosti, oziroma so nastali za več dejavnosti hkrati, se na posamezno stroškovno mesto razdelijo na podlagi sodil, ki jih je potrdil nadzorni svet JP Komunalna Črnomelj d.o.o., nanj pa je podala soglasje tudi revizijska hiša.

Splošni in upravni stroški se na posamezne dejavnosti razporejajo na podlagi ključa, izračunanega iz deleža proizvodjalnih stroškov posamezne dejavnosti v skupnih proizvodjalnih stroških.

Za potrebe kalkulacij cen storitev gospodarskih javnih služb in cen omrežnine taka razdelitev stroškov in tudi skupnih prihodkov zadostuje, v kolikor so cene izvajanja storitev gospodarskih javnih služb v obeh občinah enake.

4.4 Plače

Plače smo izplačevali skladno z Zakonom o delovnih razmerjih, Kolektivno pogodbo za komunalne dejavnosti in Podjetniško kolektivno pogodbo. Povprečna bruto plača na zaposlenega je v letu 2015 znašala 1.677,08 €, v letu 2014 pa 1.605,04 €. Povprečna bruto plača v Republiki Sloveniji v letu 2015 je bila 1.540,48 €.

Minimalna plača za leto 2015 je znašala 790,73 €, nova izhodiščna plača za I. tarifni razred po Kolektivni pogodbi za komunalne dejavnosti pa je bila uveljavljena s 1.7.2015 in znaša 469,62 €. Zaradi specifične dejavnosti je kar nekaj delavcev razporejenih v nižje tarifne razrede, katerim je bilo potrebno izplačevati razliko do minimalne plače v mesecih z večjim številom delovnih ur.

Minimalna plača se namreč vsako leto povečuje v odstotku glede na rast življenjskih stroškov. V letu 2015 so se končala pogajanja za novo kolektivno pogodbo komunalnih dejavnosti, ki pa ni prinesla bistvenih sprememb.

V decembru 2015 je bila delavcem izplačana božičnica v višini 300,00 € bruto na zaposlenega.

Regres za letni dopust je bil izplačan v višini minimalne plače, čeprav intervencijski ukrepi Vlade niso več bili v veljavi.

4.5 Likvidnost

V letu 2015 smo imeli težave pri rednem plačevanju obveznosti, posebej v zadnjem trimesečju. Obveznosti do delavcev in države smo plačevali redno, druge obveznosti pa z zamudo.

Blokad transakcijskih računov ni bilo.

4.6 Uspešnost poslovanja

V spodnji tabeli so prikazani skupni prihodki in skupni stroški po dejavnostih, v primerjavi s planom.

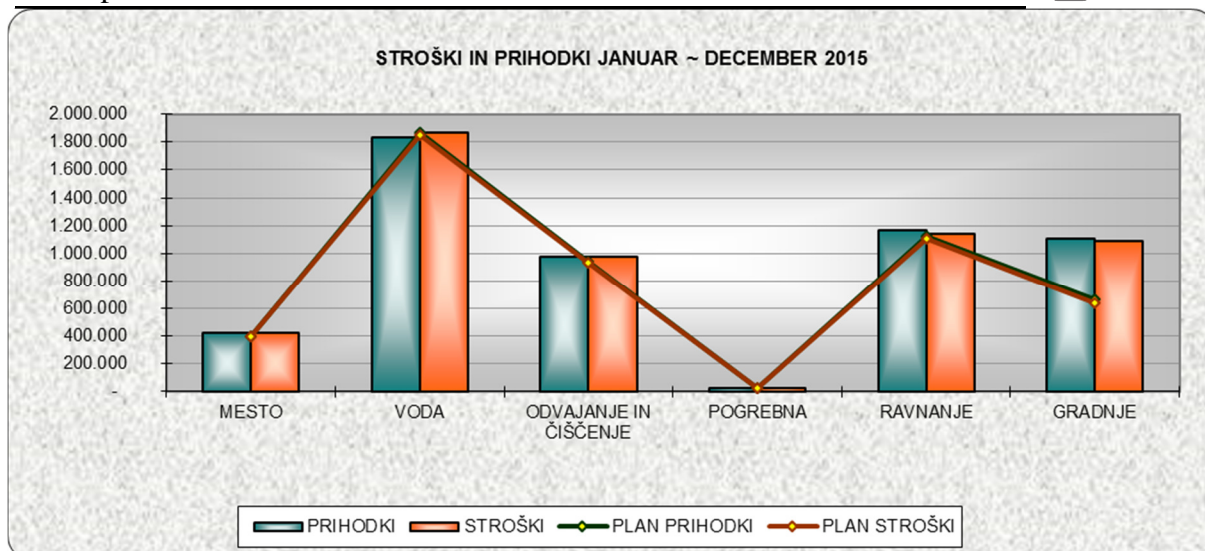
Ločeno je prikazana tudi uspešnost poslovanja obveznih gospodarskih javnih služb in uspešnost poslovanja tržne dejavnosti, pred obračunom davka od dohodka pravnih oseb.

4.6.1 Primerjava kumulativnih prihodkov in stroškov s planom

Podatki se nanašajo na rezultate pred davkom na dohodek pravnih oseb

DEJAVNOST	PRIHODKI	PLAN	%	STROŠKI	PLAN	%	I Z I D
MESTO	425.722	399.177	107	425.847	397.563	107	- 125
VODA	1.837.098	1.865.000	99	1.867.271	1.853.285	101	- 30.172
ODVAJANJE IN ČIŠČENJE	980.329	940.000	104	973.092	930.066	105	7.237
POGREBNA	23.141	25.100	92	22.319	24.019	93	821
RAVNANJE	1.162.740	1.126.000	103	1.143.705	1.110.424	103	19.035
Komunalne dejavnosti	4.429.029	4.355.277	102	4.432.233	4.315.357	103	- 3.204
GRADNJE	1.110.600	663.000	168	1.089.895	638.614	171	20.705
Izbirne dejavnosti	1.110.600	663.000	168	1.089.895	638.614	171	20.705
POSLOVANJE JP SKUPAJ	5.539.629	5.018.277	110	5.522.128	4.953.971	111	17.501

Tabela 3: Primerjava prihodkov in stroškov za leto 2015 s planom



Slika 4: Grafični prikaz stroškov in prihodkov v 2015, ter primerjava s planom

Celotni prihodek je bil dosežen v višini 5.539.629€ kar je 10 % nad planiranim. Skupni stroški so nastali v višini 5.522.128€, kar pa je 11 % nad planiranimi stroški. Dobiček podjetja znaša 17.501€.

Dejavnosti posebnega pomena so ustvarile za 4.429.029€ prihodkov, ali 2 % nad planiranimi, stroški teh dejavnosti skupaj pa so nastali v višini 4.432.233€, kar je 3 % nad planiranimi stroški. Dejavnosti obveznih gospodarskih javnih služb skupaj so poslovale negativno za 3.204€.

Tržna dejavnost je poslovala pozitivno za 20.705€ ob prihodkih v višini 1.110.600€ in stroških v višini 1.089.895€. Celotni prihodek te dejavnosti je dosežen v višini 68 % nad planiranim, stroški pa so ustvarjeni v višini 71% nad planiranimi.

Stroški in prihodki tržne dejavnosti so višji od planiranih, ker smo promet ustvarili na izgradnji kanalizacije v Kočevju, kjer pa je dela opravljal podizvajalec Teleg-M.

4.6.2 Primerjava stroškov in prihodkov z letom 2014

DEJAVNOST	PRIHODKI 2015	PRIHODKI 2014	%	STROŠKI 2015	STROŠKI 2014	%
MESTO	425.722	416.487	102	425.847	420.321	101
VODA	1.837.098	1.783.637	103	1.867.271	1.774.695	105
ODVAJANJE IN ČIŠČENJE	980.329	954.797	103	973.092	939.866	104
POGREBNA	23.141	25.088	92	22.319	24.770	90
RAVNANJE	1.162.740	1.152.988	101	1.143.705	1.145.829	100
Komunalne dejavnosti	4.429.029	4.332.996	102	4.432.233	4.305.480	103
GRADNJE	1.110.600	971.479	114	1.089.895	956.989	114
Izbirne dejavnosti	1.110.600	971.479	114	1.089.895	956.989	114
POSLOVANJE JP SKUPAJ	5.539.629	5.304.476	104	5.522.128	5.262.469	105

Tabela 4: Primerjava prihodkov in stroškov med letoma 2014 in 2015

V primerjavi s preteklim letom so prihodki višji za 4%, stroški pa so višji za 5%. V letu 2014 je bil poslovni izid celotnega podjetja pozitiven za 42.008€, v letu 2015 pa za 17.501€.

Na dejavnostih gospodarskih javnih služb so prihodki višji od lanskoletnih za 2% , stroški pa za 3%.

5 Poročilo po dejavnostih

5.1 Področje javne snage

5.1.1 Vzdrževanje mesta

Delo v enoti je potekalo skladno s sklenjenima pogodbama z občino Črnomelj, tako za urejanje in vzdrževanje zelenih površin v mestu Črnomelj, kot za urejanje in vzdrževanje ostalih javnih površin v mestu Črnomelj. Poleg opravil, ki so opredeljena v pogodbenem predračunu, smo opravili tudi dodatna dela in sicer; posek dotrajanih in motečih dreves v mestu Črnomelj ter čiščenja nekaterih drugih površin.

Pogodbi sta bili sklenjeni na podlagi ovrednotenih programov dela za leto 2015.

Delo v enoti je opravljalo 9 zaposlenih; delovodja in 8 delavcev. Za izvajanje programa v delu zimske službe smo poleg delavcev oddelka javna snaga in drugih oddelkov, sklenili pogodbe o delu z brezposelnimi osebami. Za primer izrednih zimskih razmer smo sklenili tudi pogodbe s kooperanti.

V zimski službi je bilo v letu 2015 opravljenih 16 intervencij.

Sodelovali smo tudi pri pripravljanih delih ob prireditvah v obeh občinah; Jurjevanje, Semiška ohcet, Martinovanje.

Plakatiranje smo izvajali sprotno, največ dela pa je bilo pred referendumom.

V decembru smo izvedli novoletno krasitev mesta v večjem obsegu kot običajno.

Zaradi davčnega potrjevanja računov smo z dodatno opremo na parkomatih zagotovili zakonskim zahtevam, kar nas je stalo 3.500€. V novembru smo skladno z Odlokom o prometni ureditvi v mestu Črnomelj spremenili režim brezplačnega parkiranja in sicer iz 15 na 30 minut.

V letu 2015 smo uspešno izvedli program javnih del za občino Črnomelj, ki se je izvajal od marca do vključno novembra s petimi brezposelnimi osebami.

5.1.1.1 Dela za trg:

Poleg del, opredeljenih v programih vzdrževanja mesta in vzdrževanja zelenih površin, smo opravljali tudi dela za trg in sicer vzdrževanje TPC I, v letu 2015 pa smo začeli tudi z zimsko vzdrževanjem TPC II.

5.1.1.2 Primerjava stroškov s planom

Enota je poslovala negativno za 125 € ob stroških, ki za 7 % presegajo planirane in prihodkih, ki so od planiranih tudi višji za 7 %.

Stroški materiala, energije, drugih storitev, vzdrževanja osnovnih sredstev in interni stroški presegajo planirane zaradi dela v zimski službi.

5.1.1.3 Prihodki:

Občini Črnomelj so bila zaračunana dela v višini sklenjenih pogodb za leto 2015 ter aneksa k pogodbi o vzdrževanju ostalih površin.

Med druge prihodke so zajeti prihodki iz naslova parkirnine, urejanja tržnice, vzdrževanja TPC I ter TPC II in interni prihodki, ustvarjeni z delom za druge dejavnosti v podjetju.

5.1.2 Ravnanje z odpadki

Enota je zadolžena za kvalitetno ravnanje s komunalnimi odpadki, skladno z Odlokom o ravnanju s komunalnimi odpadki na območju občine Črnomelj (Ur. list št. 1/2014) in Semič (Ur. list

VRSTA STROŠKA	DOSEŽENO	PLAN 2015	Index
MATERIAL	65.507	54.000	121
material	46.248	31.000	149
energija, gorivo	19.259	23.000	84
STORITVE	13.826	10.420	133
prevozne storitve	373	420	89
druge storitve	13.453	10.000	135
ZAVAROV. PREMIJE	7.387	12.500	59
zavar.opreme	7.387	12.500	59
STROŠKI DELA	206.424	203.000	102
plače in nadomestila	182.746	175.000	104
prispevki in davki	23.679	28.000	85
AMORIZACIJA	40.295	38.500	105
Opred. In neopred. OS	40.295	38.500	105
STROŠ. VZDRŽEVANJA	38.133	30.000	127
osnovna sredstva	38.133	30.000	127
STROŠKI UPRAVE	53.831	49.143	110
INTERNI IN DRUGI ODH.	445		
STROŠKI SKUPAJ	425.847	397.563	107
Prihodki iz dejavnosti	373.145	344.177	108
Interni in drugi prih	52.577	55.000	96
PRIHODKI SKUPAJ	425.722	399.177	107
POSLOVNI REZULTAT	-125	1.614	-8

Tabela 5: Primerjava s planom - mesto

Letno poročilo 2015

št. 22/2014) ter ostalimi veljavnimi predpisi s področja ravnanja z odpadki. Preostanek komunalnih odpadkov smo odvažali 1 x na štirinajst dni, prav tako tudi mešano embalažo.

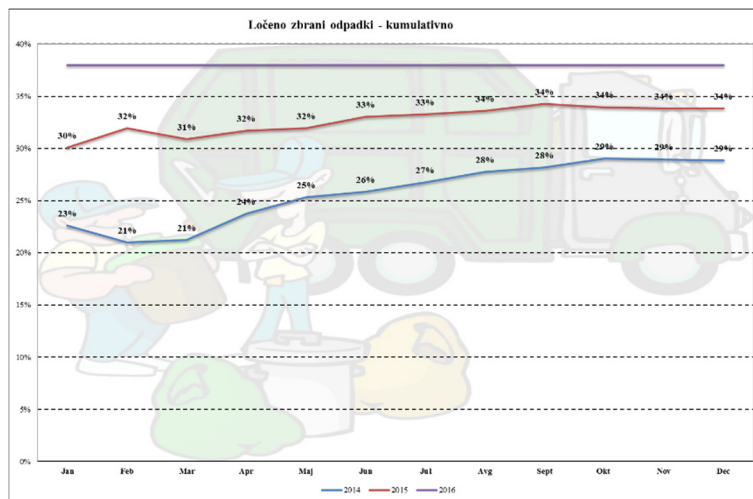
Odvoz kosovnih odpadkov je potekal po sistemu od vrat do vrat. Sodelovali smo tudi v akciji čiščenja okolja v občini Črnomelj ter v humanitarni akciji zbiranja odpadne električne in elektronske opreme, zbrana sredstva pa so bila namenjena otrokom z vedenjskimi motnjami. Ob evropskem tednu mobilnosti smo na PCRO Vranoviči zbirali stara in odrabljena kolesa in jih predali podjetju L-šport.

Zbrane biološko razgradljive odpadke smo odvažali na kompostiranje družbi Kostak Krško.

O pravilnem zbiranju in ločevanju komunalnih odpadkov smo naše uporabnike obveščali v glasilu EkoKomunalec, poučili pa smo tudi učence v osnovnih šolah in VDC-ju.

Od skupaj zbranih komunalnih odpadkov je bilo tako izločeno 34 % raznih frakcij že na izvoru, 20 % pripeljanih odpadkov na Cerod je bilo izločeno v postopku obdelave, 53 % vseh zbranih odpadkov pa je bilo odloženih.

Količine odloženih odpadkov so se kljub večji količini zbranih odpadkov v primerjavi z letom 2014 zmanjšale za skoraj 10%.



Slika 5: Delež ločeno zbranih frakcij na izvoru

5.1.2.1 Primerjava stroškov s planom

Uspešnost poslovanja je prikazana za dejavnost ravnanje z odpadki skupaj, kjer je združeno tako zbiranje in odvoz komunalnih odpadkov, kakor tudi prevoz na regijsko deponijo ter obdelava in odlaganje na regijskem odlagališču Cerod.

Obdelava in odlaganje komunalnih odpadkov je gospodarska javna služba, ki jo skladno z Odlokom o GJS v občini Črnomelj in v občini Semič, opravlja podjetje Cerod Novo mesto. JP Komunala Črnomelj stroške deponiranja porazdeli med uporabnike. Enkrat letno se opravi količinski poračun glede na dejansko odložene količine v preteklem letu.

Planirane stroške z najvišjim indeksom presegajo stroški monitoringa zaradi izvedbe čiščenja vrtin.

VRSTA STROŠKA	DOSEŽENO	PLAN 2015	Index
MATERIAL	85.245	140.000	61
material	31.062	40.000	78
energija, gorivo	54.183	100.000	54
STORITVE	358.181	312.000	115
analize, monitoringi	21.572	15.000	144
prevozne storitve	35.795	38.000	94
druge storitve	300.815	259.000	116
ZAVAROV. PREMIJE	8.895	17.800	50
zavar. infrastrukture	3.872	3.800	102
zavar. opreme	5.024	14.000	36
STROŠKI DELA	338.168	326.000	104
plače in nadomestila	297.992	285.000	105
prispevki in davki	40.176	41.000	98
AMORITIZACIJA	34.578	43.000	80
Opred. in neopred. OS	34.578	43.000	80
NAJEMNINA INF.	46.887	52.000	90
Najemnina Črnomelj	46.887	52.000	90
STROŠ. VZDRŽEVANJA	71.266	73.600	97
Javna infrastruktura-naj.	5.251	5.600	94
osnovna sredstva	66.015	68.000	97
STROŠKI UPRAVE	148.823	136.024	109
INTERNI IN OST. STROŠKI	51.661	10.000	517
STROŠKI SKUPAJ	1.143.705	1.110.424	103
Prihodki iz dejavnosti	1.151.877	1.120.000	103
Drugi prihodki	10.863	6.000	181
PRIHODKI SKUPAJ	1.162.740	1.126.000	103
POSLOVNI REZULTAT	19.035	15.576	122

Tabela 6: Primerjava s planom – ravnanje z odpadki

5.1.3 Pogrebna dejavnost

V JP Komunala Črnomelj kot upravljalec pokopališča Vojna vas skrbimo za urejanje pokopališča po programu, ki zajema: ureditev peščenih poti in stez, vzdrževanje okrasnega grmičevja, odvoz odpadkov, košnjo, pometanje asfaltnih površin, zimsko službo, vodenje katastra grobov in oddajanje grobov v najem ter upravljanje z mrliško vežico. Pogrebna dejavnost je oddana pogodbenemu izvajalcu.

Dejavnost se financira iz najemnine grobov, ki jo fakturiramo enkrat letno.

Rezultat poslovanja dejavnosti je pozitiven za 821€.

VRSTA STROŠKA	DOSEŽENO	PLAN 2015	Index
MATERIAL	217		
material	217		
STORITVE	947	20.100	5
prevozne storitve		100	0
druge storitve	947	20.000	5
ZAVAROV. PREMIJE	355	400	89
zavar.infrastruktura	355	400	89
AMORITZACIJA	500	550	91
Opred. In neopred. OS	500	550	91
STROŠKI DELA	1.732		
plače in nadomestila	1.519		
prispevki in davki	212		
STROŠ. VZDRŽEVANJA	48		
Javna infrastruktura	48		0
osnovna sredstva			
STROŠKI UPRAVE	3.217	2.969	108
INTERNI IN OSTALI ODHOD	15.304		
STROŠKI SKUPAJ	22.319	24.019	93
Prihodki iz dejavnosti	23.141	25.100	92
PRIHODKI SKUPAJ	23.141	25.100	92
POSLOVNI REZULTAT	821	1.081	76

Tabela 7: Primerjava s planom – pogrebna dejavnost

5.2 Področje vodo oskrbe, čiščenja in odvajanja odpadnih voda ter gradenj (VOKAG)

5.2.1 Področje oskrbe s pitno vodo

Osnovna naloga področja oskrbe s pitno vodo je kvalitetna in varna oskrba vseh uporabnikov pitne vode na območju občin Črnomelj in Semič. Vzdržujemo 295 km javnega vodovodnega omrežja in okrog 166 km hišnih vodovodnih priključkov.

Za izvajanje nalog je skrbelo 13 delavcev in vodja področja.

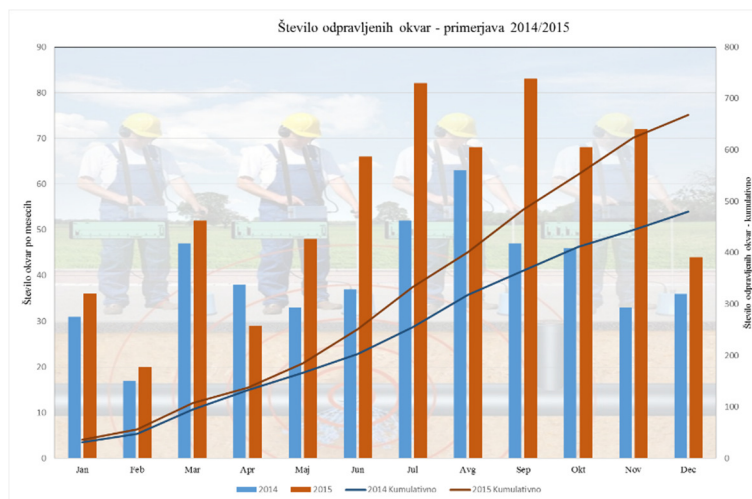
Delo je potekalo skladno z letnim operativnim načrtom. Sodelovali smo tudi pri zagotavljanju oskrbe ob prevezavah novih vodovodov na obstoječe vodovodno omrežje in obnovah vodovodnih priključkov v naselju Kanižarica in v mestu Črnomelj na Ločki cesti, na Bregu, na Viniški cesti, v Kočevju, na Kajuhovi ulici, Cankarjevi ulici, Železničarski cesti ter na Zadružni cesti.

V občini Semič smo obnovili hišne priključke na obnovljeni trasi od Zgornjih Gorenjcev do VH Krč.

Na javnem vodovodnem omrežju in hišnih priključkih smo odpravili 681 okvar¹.

Opravili smo 1286 rednih menjav vodomerov, skladno z določili Zakona o meroslovju.

Na območju občine Črnomelj smo v celoti obnovili 45 hišnih priključkov, 227 hišnih priključkov pa je bilo delno obnovljenih. Na območju občine Semič je bilo v celoti obnovljenih 5 hišnih priključkov, 95 hišnih priključkov pa je bilo delno obnovljenih, predvsem na trasi Zgornji Gorenji – Krč.



Slika 6: Število odpravljenih okvar na vodovodnem omrežju – primerjava 2014/2015

¹ Za primerjavo: Novomeška komunala beleži 632 odpravljenih okvar v letu 2015

Z nadzorom, planiranjem, in izvajanjem Pravilnika o pitni vodi in HACCP sistema je bil zagotovljen primeren nivo zdravstvene ustreznosti pitne vode v vseh vodovodnih sistemih.

Prostovoljno gasilsko društvo Črnomelj je v letu 2015 opravilo 381 prevozov pitne vode na območja, kjer ni javne oskrbe s pitno vodo.

5.2.1.1 Rezultati mikrobioloških in kemičnih preiskav v letu 2015

VODOVOD	MIKROBIOLOGIJA							KEMIJA					
	št. Vz.	U	%	NU	%	vzrok	%	št. Vz.	U	%	NU	%	vzrok
ČRNOMELJ													
zajetje Dobliče	11	1	9	10	91	10	91	10	9	90	1	10	svinec ²
VH Grič – po pripravi	12	12	100	0	0	0	0	3	3	100	0	0	
VH in omr. upravlj.	24	24	100	0	0	0	0	13	13	100	0	0	
omrežje	85	83	98	2	2	0	0	28	28	100	0	0	
Skupaj	132							54					
BLATNIKI -SEMIČ													
virtina Č1	12	6	50	6	50	5	42	6	6	100	0	0	
virtina Č2	12	11	92	1	8	0	0	6	6	100	0	0	
po pripravi	5	5	100	0	0	0	0	4	4	100	0	0	
omrežje upr.	10	10	100	0	0	0	0	3	3	100	0	0	
omrežje	16	16	100	0	0	0	0	4	4	100	0	0	
skupaj	55							23					
ČRMOŠNJICE													
zajetje	1	0	0	1	100	1	100	1	1	100	0	0	
omrežje upr.	6	6	100	0	0	0	0	2	2	100	0	0	
omrežje	8	8	100	0	0	0	0	5	5	100	0	0	
skupaj	15							8					
POTOKI – ROŽNI DOL													
zajetje	2	1	50	1	50	1	50	1	1	100	0	0	
VH in omr. upr.	10	10	100	0	0	0	0	4	4	100	0	0	
omrežje	6	6	100	0	0	0	0	4	3	100	0	0	
skupaj	18							9					
DAMELJ-SINJI VRH													
virtina	1	0	0	1	100	0	0	-					
VH in ČP	8	8	100	0	0	0	0	3	3	100	0	0	
omrežje	5	5	100	0	0	0	0	3	3	100	0	0	
Skupaj	14							6					
Skupaj (vsi vzorci)	234							100					

Tabela 8: pregled mikrobioloških in kemičnih rezultatov

Legenda:

- U.....ustrezen
- NU.....neustrezen
- vzrok pri MKB.....število vzorcev, ki presegajo dopustne vrednosti z *Escherichia coli*
- atr.....atrazin
- d-atr.....desetilatrazin

² Povišana vsebnost svinca v surovi vodi je bila ugotovljena samo enkrat in ker vse naknadne meritve več niso pokazala prisotnosti svinca po mnenju NLZOH ukrepi niso bili potrebni

Datum	Mesto odvzema	Ciste Giardia sp.	Ciste Cryptosporidium	Ocena
7.3.2013	Zajetje Dobliče	0	0	U
5.8.2013	Zajetje Dobliče	0	0	U
9.10.2013	Zajetje Dobliče	0	0	U
4.3.2014	Zajetje Dobliče	0	0	U
7.5.2014	Zajetje Dobliče	0	+	NU
16.5.2014	VVO Čardak	0	0	U
7.8.2014	Zajetje Dobliče	0	0	U
9.10.2014	Zajetje Dobliče	0	0	U
4.2.2015	Zajetje Dobliče	0	0	U
7.5.2015	Zajetje Dobliče	+	0	NU
6.8.2015	DSO Čardak	0	0	U
8.10.2015	Zajetje Dobliče	0	0	U

Tabela 9: Pregled analiz na parazite: Komunala Črnomelj, leto 2013 do 2015

5.2.1.2 Letno poročilo o preskusih pitne vode v okviru državnega monitoringa pitnih vod

redni preskusi:		
skupno število vzorcev	10	
skupno število neskladnih vzorcev	2	20.0 %
število kolonij pri 22°C	1	10.0 %
število kolonij pri 37°C	1	10.0 %
občasni preskusi:		
skupno število vzorcev	2	
skupno število neskladnih vzorcev	0	0.0 %

Tabela 10: Sistem za oskrbo s pitno vodo Črnomelj-Dobliče

redni preskusi:		
skupno število vzorcev	4	
skupno število neskladnih vzorcev	0	0.0 %
občasni preskusi:		
skupno število vzorcev	2	
skupno število neskladnih vzorcev	0	0.0 %

Tabela 11: Sistem za oskrbo s pitno vodo Črnomelj-Semič

redni preskusi:		
skupno število vzorcev	1	
skupno število neskladnih vzorcev	1	100.0 %
število kolonij pri 22°C	1	100.0 %
občasni preskusi:		
skupno število vzorcev	1	
skupno število neskladnih vzorcev	1	100.0 %
število kolonij pri 22°C	1	100.0 %

Tabela 12: Sistem za oskrbo s pitno vodo Sinji vrh

redni preskusi:		
skupno število vzorcev	1	
skupno število neskladnih vzorcev	0	0.0 %
občasni preskusi:		
skupno število vzorcev	1	
skupno število neskladnih vzorcev	0	0.0 %

Tabela 13: Sistem za oskrbo s pitno vodo Črmošnjice

redni preskusi:		
skupno število vzorcev	1	
skupno število neskladnih vzorcev	0	

<i>občasni preskusi:</i>		
<i>skupno število vzorcev</i>	<i>1</i>	
<i>skupno število neskladnih vzorcev</i>	<i>0</i>	<i>0.0 %</i>

Tabela 14: Sistem za oskrbo s pitno vodo Potoki-Rožni dol

Iz letnega poročila NLZOH je razvidno, da je bila voda v vseh vodovodnih sistemih ocenjena kot zdravstveno ustrezna. Neustrezni so vzorci iz zajetij, z dobro pripravo vode pa je le – ta v sistemu neoporečna.

Sekundarno kontaminacijo vode preprečujemo z izvajanjem izpiranja cevododov po pranju rezervoarjev in odpravi okvar. Če je le mogoče, se okvare na vodovodih sistemih odpravljajo pod tlakom, da ne pride do onesnaženja vode v cevovodu. Pranje rezervoarjev in izpiranje cevododov se zaradi zagotavljanja redne oskrbe izvaja predvsem v nočnem času.

Nadzor nad delovanjem vitalnih objektov in naprav se izvaja na sedežu podjetja prek telemetrične povezave posameznih objektov s centrom, kar omogoča tudi alarmiranje s prenosom SMS sporočil na mobilne telefone v primeru izrednih dogodkov kot so; kritični nivoji v rezervoarjih, prekinitev delovanja črpalk, prekinitev doziranja klora itd. Za hitro ukrepanje v primeru okvar imamo v popoldanskem času in ob dela prostih dnevih organizirano dežurno službo. Številka dežurnega delavca je 040 476 009.

V letu 2015 smo pospešili aktivnosti na znižanju vodnih izgub. Le-te se gibljejo med 45 in 50%. Ugotavljamo, da so se po rekonstrukcijah cevododov, izvedenih v sklopu II. faze belokranjskega vodovoda, izgube še povečale, saj so se zaradi višjih tlakov v primarnih cevododih, posledično povečali tudi tlaki na delu sekundarnih cevododov in hišnih priključkih. Za ureditev hidravličnih razmer bo potrebno še nekaj časa in tudi finančnih sredstev, saj bo nujno dotrajane cevodode obnoviti, pa tudi znižati tlake, kjer razmere to dopuščajo.

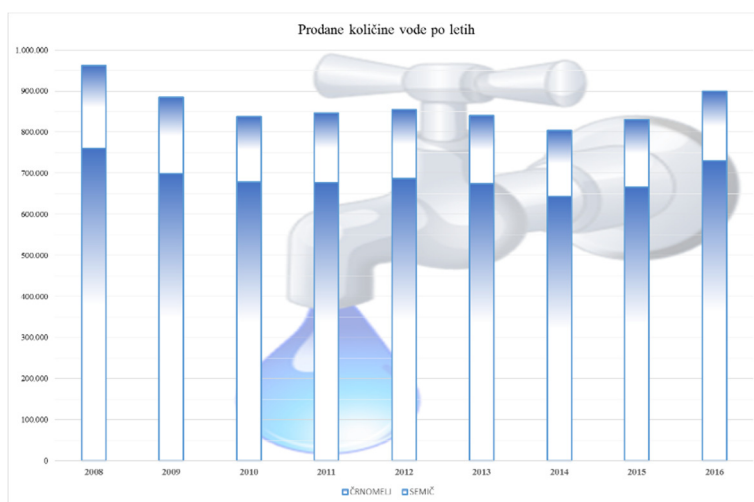
Obnove dotrajanih vodovodnih priključkov pa takoj ob ugotovitvi obnovimo iz sredstev omrežnin.

5.2.1.3 Količina prodane pitne vode:

Za leto 2015 smo predvidevali prodajo 870.000 m³ vode, dejanske prodane količine pa so bile 837.419 m³, kar je 96,25 % planiranih. Izpad prihodka zaradi nižjih količin je 27.592 €.

Kljub širitvi vodovodnega omrežja se količine prodane pitne vode ne povečujejo, ampak celo zmanjšujejo. V spodnji preglednici je prikazana količina prodane pitne vode po letih, ki jo je mogoče povezati s stanjem gospodarstva in slabimi socialnimi razmerami v občinah Črnomelj in Semič. Z višjim standardom komunalne opremljenosti naših uporabnikov se večajo tudi stroški za komunalne storitve, zato uporabniki varčujejo.

V letu 2015 se je zaradi vključitve novih vodovodov v oskrbni sistem število priključkov nekoliko povečalo, več novih priključitev, okrog 150, pa pričakujemo v letu 2016.



Slika 7: Prodane količina vode po letih

5.2.1.4 Primerjava stroškov s planom

Dejavnost posluje z izgubo v višini 30.172€. Poleg velikega števila okvar je na rezultat vplivalo predvsem nedoseganje planiranih prodanih količin pitne vode.

Ostali odhodki presegajo planirane zaradi oblikovanja popravka vrednosti terjatev in zamudnih obresti pri vodnem povračilu.

Interni prihodki so nižji od planiranih, kljub višjemu celotnemu prihodu na tržni dejavnosti, ker je dela na delu izgradnji kanalizacije v Kočevju izvajal podizvajalec.

VRSTA STROŠKA	DOSEŽENO	PLAN 2015	Index
MATERIAL	294.320	238.000	124
material	171.656	117.000	147
energija, gorivo	122.664	121.000	101
STORITVE	242.746	264.600	92
analiza pitne vode-mon.	24.196	25.100	96
prevozne storitve	14.488	12.500	116
druge storitve	204.061	227.000	90
ZAVARO V. PREMIJE	31.909	39.100	82
zavar.infrastrukture	29.973	34.000	88
zavar.opreme	1.936	5.100	38
STROŠKI DELA	400.727	465.000	86
plače in nadomestila	353.594	410.000	86
prispevki in davki	47.133	55.000	86
AMORIZACIJA	24.404	23.500	104
opred. in neopred. OS	24.404	23.500	104
NAJEMNINA INF.	498.196	510.000	98
najemnina Črnomelj, Semič	498.196	510.000	98
STROŠ. VZDRŽEVANJA	102.918	80.000	129
javna infrastruktura-naj.	90.686	60.000	151
osnovna sredstva	12.232	20.000	61
INTERNI IN OSTALI ODHOD	21.409	4.000	535
STROŠKI UPRAVE	250.642	229.085	109
STROŠKI SKUPAJ	1.867.271	1.853.285	101
Prihodki iz dejavnosti	1.697.511	1.700.000	100
Interni prihodki	53.647	70.000	77
Drugi prihodki	85.940	95.000	90
PRIHODKI SKUPAJ	1.837.098	1.865.000	99
POSLOVNI REZULTAT	-30.172	11.715	-258

Tabela 15: Primerjava s planom – vodo oskrba

5.2.2 Področje odvajanja in čiščenja odpadnih voda

V področje odvajanja in čiščenja komunalne in padavinske odpadne vode sodijo dejavnosti: odvajanje komunalne in padavinske odpadne vode, čiščenje komunalne in padavinske odpadne vode in storitve, vezane na obstoječe greznice in MKČN.

Delo v enoti opravlja 7 delavcev; tri opravljajo storitve, vezane na obstoječe greznice in MKČN, trije delavci so zadolženi za delovanje čistilnih naprav in vzdrževanje kanalizacijskega omrežja en pa za sprejem naročil, obveščanje strank, vodenje evidenc in ostala dela v sprejemni pisarni.

Na centralni čistilni napravi delo obsega odvajanje odvečnega blata v zgoščevalec, odstranjevanje peska in plavajočega blata, merjenje biologije, temperature vode in zraka, vizualna kontrola delovanja čistilne naprave, izvajanje dehidracije odvečnega blata in vodenje dnevnika. Na ostalih čistilnih napravah: v Semiču, Črmošnjicah, na Krvavčjem vrhu, Sovinku, v Starem trgu, Radencih, Dragatušu, na Vinici, v Kanižarici in Gribljah pa se opravljajo tekoča vzdrževalna dela.

5.2.2.1 Rezultati monitoringa na čistilnih napravah v letu 2015

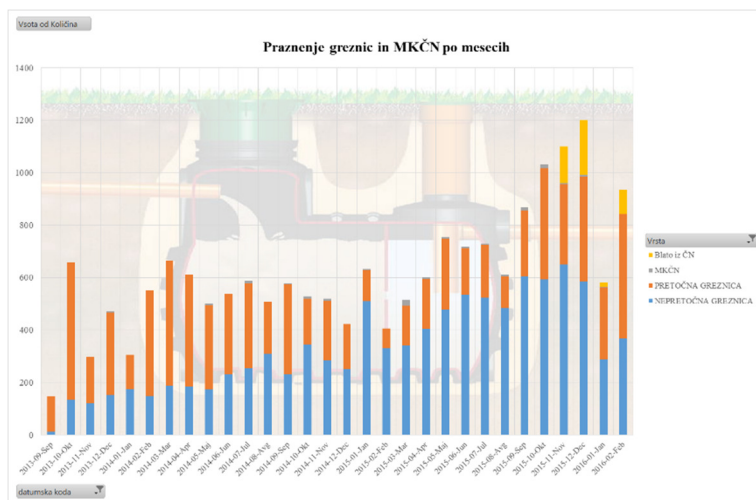
- ČN Griblje KPK 71 %
- ČN Kanižarica KPK 86 %
- ČN Dragatuš..... KPK 94 %
- ČN Črmošnjice..... KPK 94 %
- CCN Vojna vas KPK 98 % in BPK5 99 %
- ČN Semič KPK 96% in BPK5 99%.

Za čistilne naprave Sovinek, Krvavči vrh in Radenci je obvezen monitoring vsaki dve leti in bo narejen v letu 2016. Čistilna naprava na Vinici je v poskusnem obratovanju. Po začetnih problemih z delovanjem čistilne naprave Stari trg so bili v decembru spremenjeni parametri delovanja, NLZOH bo analizo opravil v mesecu aprilu. Zadovoljivi rezultati analize bodo pogoj za pridobitev okoljevarstvenega dovoljenja.

V obravnavanem letu je bilo odvedenih in očiščenih 391.601 m³ komunalne in padavinske odpadne vode, kar je 99,1 % planiranih.

Odpeljali in očistili smo 7.118 m³ komunalnih odpadnih vod iz obstoječih greznic in MKČN, od tega po programu 1.111 m³ in po naročilu 8.340 m³. Skupaj smo tako opravili 1.089 črpanj in odvozov grezničnih vod oziroma 9.451 m³.

Program izvajanja storitev, vezanih na obstoječe greznice in MKČN je bil v letu 2015 izveden v 81 %. V drugi polovici leta smo organizirali dodatno ekipo za opravljanje storitev, vezanih na obstoječe greznice in MKČN. Vse več je nepretočnih greznic, katere smo dolžni prazniti po naročilu, zato z realizacijo programa nekoliko zamujamo, smo pa z uvedbo dodatne ekipe zaostanek že zmanjšali.



Slika 8: Količine izčrpanih grezničnih vod po mesecih

Na kanalizacijskem omrežju v mestu Črnomelj je bilo v letu 2015 saniranih veliko vdorov terena na prometnih površinah, kateri so že ogrožali prometno varnost pa tudi nemoteno odvajanje komunalnih odpadnih vod; na ulici Danila Bučarja, Ločki cesti, Zeleni poti, Ulici 11. avgusta, Prešernovi ulici, na Čardaku in na Sadežu. Veliko število vdorov je posledica slabega stanja kanalizacijskega omrežja v mestu Črnomelj.

Sanacija je povezana z visokimi stroški, ker pa gre v glavnem za stare in dotrajane cevi, zavarovalnica teh škod v glavnem ne krije. V kolikor ne bodo kmalu obnovljeni kritični deli kanalizacijskega sistema v mestu, bodo stroški sanacij še naraščali.

5.2.2.2 Primerjava stroškov s planom

Zaradi sanacije vdorov so višji stroški drugih storitev in stroški vzdrževanja javne infrastrukture.

Interni in ostali odhodki so višji zaradi pomoči delavca iz vodo oskrbe na opravljanju storitve črpanja greznic.

VRSTA STROŠKA	DOSEŽENO	PLAN 2015	Index
MATERIAL	125.447	130.000	96
material	23.813	25.000	95
energija, gorivo	101.634	105.000	97
STORITVE	84.576	62.300	136
analize, monitoringi	5.165	15.000	34
prevozne storitve	11.951	12.000	100
druge storitve	67.460	35.300	191
ZAVAROV. PREMIJE	17.110	35.000	49
zavar. infrastrukture	12.283	23.000	53
zavar.opreme	4.827	12.000	40
STROŠKI DELA	158.196	178.000	89
plače in nadomestila	140.826	160.000	88
prispevki in davki	17.370	18.000	97
AMORITZACIJA	45.953	57.500	80
opred. in neopred. OS	45.953	57.500	80
NAJEMNINA INF.	330.641	290.000	114
najemnina	330.641	290.000	114
STROŠ. VZDRŽEVANJA	70.020	60.000	117
javna infrastruktura-naj.	48.894	40.000	122
osnovna sredstva	21.126	20.000	106
STROŠKI UPRAVE	125.781	114.966	109
INTERNI IN OSTALI ODHOD	15.368	2.300	668
STROŠKI SKUPAJ	973.092	930.066	105
Prihodki iz dejavnosti	951.074	920.000	103
Drugi prihodki	29.254	20.000	146
PRIHODKI SKUPAJ	980.329	940.000	104
POSLOVNI REZULTAT	7.237	9.934	73

Tabela 16: Primerjava s planom – odvajanje in čiščenje

5.2.3 Tržne dejavnosti

5.2.3.1 Gradnje

Na področju gradenj smo prihodek ustvarili z izvedbo naslednjih večjih del:

- izgradnja kanalizacije Kočevje
- obnova komunalne infrastrukture na Metliški cesti, na Cankarjevi ulici, v Novi Loki, v GC Otovec, na Vinici, na Kajuhovi ulici, Železničarski in Zadržni cesti
- izvedba montažnih del za CMC na II. etapi obvoznice

Poleg večjih delovišč so prihodki na dejavnosti nastali tudi z opravljenimi manjšimi deli, kot so: izvedba hišnih priključkov, vzdrževanje hidrantnega omrežja, prevezave vodovodov za izvajalca na MC II. faza in ostala dela v okviru dejavnosti, ki pa niso javna služba.

Izvedbo investicij na komunalni infrastrukturi je Občina Črnomelj zaupala JP Komunalni, skladno z 8. točko 13. člena ZJN-2.

V okviru stroškovnega mesta so vodeni tudi stroški in prihodki iz naslova javnih del, zato so v preglednici tudi stroški, povezani z delom, ki pa niso bili planirani. Stroški javnih del so pokriti s prihodki iz naslova refundacij Zavoda za zaposlovanje in Občine Črnomelj.

VRSTA STROŠKA	DOSEŽENO	PLAN 2015	Index
MATERIAL	124.878	160.000	78
material	115.965	150.000	77
gorivo	8.913	10.000	89
STORITVE	776.804	293.200	265
prevozne storitve	52	1.200	4
druge storitve	776.752	292.000	266
ZAVAROV. PREMIJE	3.480	3.900	89
zavar.opreme	3.480	3.900	89
STROŠKI DELA	41.077		
plače in nadomestila	14.986		
prispevki in davki	26.091		
AMORITZACIJA	11.906	13.500	88
Opred. In neopred. OS	11.906	13.500	88
STROŠ. VZDRŽEVANJA	7.468	10.200	73
osnovna sredstva	7.468	10.200	73
STROŠKI UPRAVE	74.182	67.814	109
INTERNI IN DRUGI ODHODKI	50.101	90.000	56
STROŠKI SKUPAJ	1.089.895	638.614	171
Prihodki iz dejavnosti	1.063.120	663.000	160
Drugi prihodki	47.479	0	
PRIHODKI SKUPAJ	1.110.600	663.000	168
POSLOVNI REZULTAT	20.705	24.386	85

Tabela 17: Primerjava s planom - Gradnje

6 Uprava

Stroškovno mesto uprava sestavljajo naslednje službe:

- *direktor*
- *splošno kadrovska služba*
- *finančno računovodska služba*
- *komerciala in priprava dela*
- *služba kakovosti, razvoja in inženiringa*

Razlika med stroški in prihodki tega stroškovnega mesta se na posamezna stroškovna mesta razporedi po ključu, ki je sprejet z Gospodarsko finančnim načrtom in se med letom ne spreminja. Stroške in prihodke uprave predstavljajo direktni stroški in prihodki skupnih služb in ostali poslovni dogodki katere neposredno ni možno pripisati nobenemu stroškovnemu mestu. Razporeditev na posamezna stroškovna mesta se opravi v okviru kontov razreda 5, ki nima salda.

6.1 Splošno kadrovska služba

V službi sta bili zaposleni poslovna sekretarka in čistilka, po uveljavitvi nove organizacijske sheme s 1.12.2015 pa vodja te službe in čistilka. Vodja službe opravlja dela na obračunu plač ter kadrovske in pravne naloge, za zahtevnejše pravne zadeve pa imamo sklenjeno pogodbo o sodelovanju z odvetnikom, predvsem za zastopanje na sodišču ter pri sklepanju služnostnih pogodb.

6.2 Finančno računovodska služba

Služba je zadolžena za računovodsko spremljanje poslovanja, za fakturiranje komunalnih storitev, za finančno poslovanje, izterjavo, planiranje in analiziranje, za usklajevanje cen komunalnih storitev, za obračun in odvajanje okoljskih dajatev, ter za ostala opravila, povezana z računovodskim poročanjem za notranje in zunanje potrebe. V službi so zaposlene 4 delavke.

6.3 Komerciala in priprava dela

V službi sta zaposlena dva delavca.

Služba je zadolžena za :

- *nabavo osnovnih sredstev,*
- *javna naročila*
- *pridobivanje ponudb, preverjanje cen, naročanje blaga in storitev*

- sestavljanje kupoprodajnih in gradbenih pogodb, obnavljanje letnih pogodb in sklepanje aneksov k osnovnim pogodbam,
- pridobivanje del na trgu
- izdelavo ponudb in predračunov za dela na trgu,
- zagotavljanje stalnosti cen blaga in storitev,
- uskladitev cenika strojnih in prevoznih storitev,
- skladiščna opravila,
- - varstvo pri delu.

6.3.1 Javna naročila

V letu 2015 smo izvedli naslednje razpise:

- odvoz odpadkov s specialnim vozilom,
- vzdrževanje vozil in ostale opreme,
- nakup goriva
- izvajanje analiz pitne in odpadne vode ter monitoringov,
- nakup električne energije
- nabava tovornega vozila za potrebe oddelka vodo oskrbe
- servisiranje vodomerov
- nabavo kemikalij za pripravo pitne vode
- nabavo gum
- nabavo vodovodnega materiala

Za dobavo ostalih materialov, storitev in opreme smo zbirali ponudbe, skladno z določili ZJN-2.

6.3.2 Nabava osnovnih sredstev:

V planskem dokumentu za leto 2015 smo predvideli višino amortizacije osnovnih sredstev podjetja v višini 176.550 €, njeno porabo pa skladno s potrebami in razpoložljivimi finančnimi sredstvi. Dejanska obračunana amortizacija v letu 2015 znaša 176.578 €.

6.4 Tehnično razvojna služba

Služba je nastala z uveljavitvijo nove organizacijske sheme s 1. 12. 2015, s preoblikovanjem prejšnje Službe kakovosti, razvoja in inženiringa v kateri je bil zaposlen en delavec.

V tehnično razvojni službi so zaposleni štirje delavci; vodja, geodet in dva delavca, ki opravljata dela in naloge vodje projektov. Služba je nastala s prerazporeditvijo delavcev iz drugih oddelkov. Delovno mesto vzdrževalca zaenkrat ni zasedeno.

Služba je zadolžena za:

- vodenje katastra gospodarske javne infrastrukture
- javna pooblastila
- vodenje določenih delovišč,
- sklepanje služnostnih pogodb
- vodenje evidenc o uporabnikih GJS
- izdelava analiz in poročana s področja izvajanja GJS
- skrb za razvoj tehnologije in procesov
- skrb za optimizacijo delovnih procesov
- izdelava popisov za obnove GJI
- sodelovanje z Občinama pri pripravi OPN, OPPN, SIO,

Služba v prejšnji sestavi je v letu 2015 sodelovala pri investicijah v komunalno infrastrukturo, predvsem pri investiciji Trajnostna oskrba Bele krajine s pitno vodo in varovanje vodnih virov, II. faza.

Poleg teh investicij se so izvajale tudi ostale investicije v okviru sekundarnih cevovodov in sicer:

- PČP Grič

- Reducirna postaja Perudina
- Sekundarni vodovod Rodine-odsek I
- PČP Veliki Nerajec
- Merilno mesto Kanižarica

Na področju opremljanja objektov s telemetrijo smo izvajali dela na :

- Vodovodni sistem Adlešiči
- Vodovodni sistem Rožni dol
- Vrtina Br I-monitoring

7 Tveganja

7.1 Opredelitev tveganj in njihovo upravljanje

PODROČJE	OPIS	NAČIN OBVLADOVANJA	STOPNJA TVEGANJA
Oskrba s pitno vodo	zniževanje vodnih izgub	Redno spremljanje in izvajanje programa, rekonstrukcije kritičnih cevovodov,	VELIKA
	Lastništvo MC I. faza (skupni del)	Podpis medobčinske pogodbe, slabitev vrednosti in vpliv na najemnino	VELIKA
	Ločena elaborata o oblikovanju cen komunalnih storitev	Informiranje Občin o nesmiselnosti ločenih cen pri uporabi skupne infrastrukture	VELIKA
	Nedoseganje planiranih prodanih količin na storitvi in na omrežni	Pisno obveščanje možnih uporabnikov o obvezi po priključitvi Ukrepanje komunalnega nadzornika	VELIKA
Odvajanje in čiščenje komunalne in padavinske odpadne vode	Izvedba programa izvajanja storitve, vezane na obstoječe greznice in MKČN do septembra	delo v izmenah, nabava novega specialnega vozila	SREDNJA
	Veliko vdorov na kanalizacijskem omrežju	Nabava kamere za pregled omrežja, izvedba obnov kritičnih delov omrežja	VELIKA
Vzdrževanje mesta	Neskladnost pogodbenega predračuna in planskega dokumenta	Zagotovitev zadostnih sredstev za izvedbo programa v proračunu	VELIKA
Ravnanje z odpadki	Visoka cena obdelave in odlaganja na Cerodu	Čimprejšnja odločitev Občin za izvedbo investicije za MBO na Cerodu	VELIKA
Pogrebna dejavnost	Širitev dejavnosti urejanja pokopališč, Pogrebna in pokopna dejavnost	Analiza rentabilnosti, sprememba Odloka o pogrebni in pokopni dejavnosti, zagotovitev kadrov in opreme, dogovor s KS	VELIKA
SPLOŠNO	Plačilna nesposobnost	Z občinama dogovoriti namensko porabo sredstev najemnin in izvedbo po sistemu IN HOUSE, načrtovanje večjih obveznosti	VELIKA
	Potrjevanje elaboratov o oblikovanju cen	Bolj pogosti skupni sestanki, več informiranja in iskanja skupnih rešitev	VELIKA

Tabela 18: Opredelitev tveganja po področjih

7.2 Opis tveganj

7.2.1 Oskrba s pitno vodo

7.2.1.1 Zniževanje vodnih izgub

Zniževanje vodnih izgub je ena od pomembnejših nalog oddelka vodo oskrbe. Zaradi pomanjkanja sredstev smo v preteklih letih problem vodnih izgub reševali le »gasilsko«. Iskali in odpravljali smo okvare na vodovodnih sistemih, obnov kritičnih cevovodov pa je bilo malo. Občini sta večji del sredstev najemnin namenili novogradnjam, čeprav bi njihova poraba morala biti

namenska, torej porabljena za obnove. Ravnanje obeh Občin v času poteka investicije Trajnostne oskrbe Bele krajine s pitno vodo in varovanje vodnih virov II. faza je razumljiva, saj sta morali zagotavljati lastna sredstva, poleg tega pa tudi sekundarni vodi niso bili zajeti v projektu. S samo izgradnjo primarnih vodov je zajeto le majhno število uporabnikov, ki imajo možnost priključitve, zato je izgradnja sekundarnih cevovodov nujna.

Čeprav je za zagotovitev oskrbe vseh prebivalcev s pitno vodo potrebnih še veliko finančnih sredstev, si želimo, da bosta Občini odslej več sredstev namenjali obnovam infrastrukture. V letu 2016 bosta Občini Črnomelj in Semič skupaj prejeli okrog 515.000 € sredstev najemnin iz področja oskrbe s pitno vodo, zato upravičeno pričakujemo, da bo obnovam namenjen večji del teh sredstev.

Evidentirane vodne izgube se med letom gibljejo od 45 do 50 %. Skladno z Uredbo o metodologiji za oblikovanje cen obveznih občinskih gospodarskih javnih služb varstva okolja, se strošek vseh vodnih povračil lahko vračuna v ceno storitve pitne vode le do leta 2018, nato pa le do dopustne ravni, ki bo določena z Uredbo. Vodno povračilo smo dolžni plačevati državi na podlagi načrpanih količin pitne in sicer 0,0638 € za m³, kar je precejšnje finančno breme pa tudi strošek. Znižanje vodnih izgub vpliva tudi na znižanje nekaterih ostalih stroškov, predvsem električne energije za črpanje in prečrpavanje vode in kemikalij za pripravo pitne vode.

V JP Komunalna smo že pred leti izdelali program zniževanja vodnih izgub, katerega smo v letu 2015 novelirali in si zastavili realne cilje. Z novo organizacijsko shemo je en delavec v oddelku zadolžen samo za nadzor nad delovanjem sistema in odkrivanje okvar. Strokovni delavci na tem področju se srečujejo enkrat tedensko, preverijo rezultate ukrepov v preteklem tednu in se pogovorijo o nadaljnjih aktivnostih.

Program je naravnano dolgoročno, saj je rezultat v prihodnje odvisen od sedanjih aktivnosti in finančnih vložkov.

7.2.1.2 Lastništvo MC I. faza

Problem lastništva magistralnega cevovoda I. faza je star že desetletje. Leta 2011 smo prevzeli v upravljanje cevovod od Blatnika v občini Semič do Stranske vasi, skupaj z objekti. Cevovod je bil zgrajen za potrebe vseh treh belokranjskih občin, predvsem pa zagotoviti nemotene oskrbe s pitno vodo Metliki. V začetni fazi so projekt sofinancirala tri Ministrstva, v zadnjem delu pa tudi vse tri belokranjske občine v razmerju: tri dele je financirala Občina Črnomelj, dva dela Občina Metlika, en del pa Občina Semič.

Napravo za pripravo pitne vode, vključno z rekonstrukcijo črpališča in obnovo tlačnega voda smo prevzeli v upravljanje že leta 2006 kot infrastrukturo na območju občine Črnomelj, prav tako je verjetno Komunalna Metlika prevzela v upravljanje objekt na Veselici. Nov skupni vodovod od vrtin na Blatniku do VH Krč skupaj z objekti in od PC Nestoplja vas do Gradca pa se nahaja na območju občine Semič. Ob prevzemu tega vodovoda v upravljanje smo sledili deležem iz pogodbe o sofinanciranju, saj so v tej smeri sledili tudi pogovori o pogodbi, ki bi določala lastništvo in upravljanje te skupne infrastrukture. Kaj hitro je bilo jasno, da do pogodbe ne bo prišlo. Vodni vir na Blatniku ima zmogljivost 30 lit/sek, predviden odzvem po občinah pa je bil: 16 lit/sek Metlika, 9 lit/sek Semič in 5 lit/sek Črnomelj. Občina Metlika vse do danes iz tega vira ni odvzela niti kubičnega metra vode.

Vse tri Občine so imenovala posebno komisijo, ki bi pripravila osnutek omenjene pogodbe. Od leta 2010 do 2013 se je komisija nekajkrat sestala in pripravila več variant pogodbe, vendar za Metliko nobena ni bila sprejemljiva. Dogovorili se niso niti o kritju stalnih stroškov, torej stroškov, ki niso odvisni od odvzema vode, ki bi jih morala kriti občina Metlika.

V upravljanju imamo tako infrastrukturo, ki je predimenzionirana za potrebe Občin Črnomelj in Semič. Povzroča prevelike stroške JP Komunalna kot upravljalcu; najemnina, zavarovanje, itd. Ti stroški se seveda prenesejo na uporabnike.

Skladno z računovodskimi predpisi je potrebno opraviti slabitev osnovnega sredstva, če so se pojavile spremembe v rabi tega sredstva z neugodnim vplivom na družbo. V primeru MC I. faza se je to prav gotovo zgodilo, zato predlagamo Občinama, da pristopita k cenzitvi te infrastrukture glede na dejansko rabo in potrđita ustrezno slabitev sredstev MC I. faza na območju občine Semič.

7.2.1.3 *Ločena elaborata o oblikovanju cen komunalnih storitev*

Občinski svet Občine Črnomelj je na izredni seji v januarju 2016 sprejel sklep, da JP Komunalna na podlagi dejanskih stroškov v prvih štirih mesecih letošnjega leta pripravi nov elaborat o oblikovanju cen komunalnih storitev. Zaradi dvoma o pravilnosti izračuna, sklep nalaga JP Komunalna izdelavo ločenih elaboratov za obe občini. Elaborat je bil namreč izdelan v septembru 2015 in obravnavan na obeh občinskih svetih, vendar iz razprav nismo zaznali dvomov v pravilnost izračuna. Predračunske cene so bile potrjene in veljajo od 1.1.2016.

Pravilnost izračuna potrjuje tudi rezultat posameznih dejavnosti v letu 2015, kljub višji ceni pa je bila realizacija v mesecu januarju 2016 skupno višja od decembrske le za dobrih 5.000 €, zaradi nižjih prodanih količin. Tudi odziv naših uporabnikov na nove cene ni bil tako negativen, kot je bilo pričakovati glede na zaplete ob njihovih potrditvah.

V JP Komunalna stroške in prihodke sicer vodimo ločeno po občinah, vendar za izračun ločenih cen komunalnih storitev to ni dovolj. Še največji problem je pri oblikovanju cene storitve pitne vode, torej vodarine. Že iz opisa MC I. faza je razvidno, da se vodovodno omrežje prepleta. Oskrba uporabnikov v občini Črnomelj, vse do Vinice, je možna iz vodnih virov, ki so na območju občine Semič, in obratno. Iz vodnega vira Dobljče je možna oskrba večjega dela občine Semič. Še več; del uporabnikov v občini Črnomelj (Ručetna Gora) je lahko oskrbovanih le iz smeri Semiča. Za zagotavljanje nemotene oskrbe s pitno vodo prebivalcev v obeh občinah se sistemi medsebojno dopolnjujejo. Kako torej izmeriti količino pitne vode, ki se pretaka v obeh smereh na meji med obema občinama? Z ureditvijo merilnih mest na dveh točkah, kjer cevovodi sekajo občinsko mejo? Ocena investicijskega vložka je 50.000 €. Bosta Občini zagotovili ta sredstva? Koliko bo zagotovila katera in kako se bosta dogovorili o lastništvu teh merilnih mest? Kakšna bo cena?

Druga možnost za natančnejšo delitev stroškov so sodila, s katerimi morata soglašati obe Občini. Možnih je več kriterijev; teritorialni, razpoložljive kapacitete, dolžine omrežja, prodana voda, načrpana voda, sedanja vrednost infrastrukture, nabavna vrednost infrastrukture in še kateri.

Teh problemov smo se zavedali že dolgo nazaj, zato je že v Odloku o ustanovitvi JP Komunalna, Ur.List.RS (Ur. list št.40/01,74/02,124/04,18/12), oziroma v družbeni pogodbi določilo, da morajo biti cene storitev v obeh občinah praviloma enake.

Pooblaščen revizor v revizijski hiši LM Veritas, Mag. Matej Loncner je že ob prenosu komunalne infrastrukture nazaj na občine v enem od prispevkov na to temo zapisal: « Vsi stroški izvajanja GJS³ skupne GJI⁴ bremenijo JPK (izvajalca GJS), ki te stroške krije iz cene storitve GJS. Ločeno spremljanje stroškov izvajanja GJS po posameznih občinah v takih primerih ni mogoče in ni smiselno. Edina logična posledica je ta, da bi morala biti cena izvajanja storitev GJS za vse uporabnike enaka.

Da bi se že vnaprej izognili neustreznim interpretacijam poslovnih izidov po občinah, je smiselno sprejeti odločitev, da se poslovnih izidov po občinah ne izdeluje. Taka rešitev ni le skladna s Slovenskimi računovodskimi standardi, ampak tudi edina smiselna. Stroški najemnine so namreč edini stroški, ki jih je ob nastanku sploh mogoče pripisati posamezni občini. Ker je vse ostale stroške mogoče med občine delite zgolj z uporabo sodil, so poslovni izidi posameznih občin v teh primerih preveč odvisni od uporabljenih sodil, da bi bilo mogoče potrditi ustreznost tako dobljenih rezultatov. «

Željo po enotnih cenah storitev so letos pričele izražati tudi Občine, kjer storitve GJS opravlja Komunalna Novo mesto.

Predlagamo, da občina Črnomelj ponovno razmisli o smiselnosti in smotrnosti izdelave ločenih elaboratov in posledično o različnih cenah storitev GJS, ki jih opravlja isti izvajalec.

7.2.1.4 *Nedoseganje planiranih prodanih količin na storitvi in na omrežnini*

Z izgradnjo nove komunalne infrastrukture je veliko uporabnikov dobilo možnost priključitve na javno vodovodno in tudi kanalizacijsko omrežje. Interes po priključitvi pa žal ni tolikšen, kot je bilo pričakovati.

³ Gospodarska javna služba

⁴ Gospodarska javna infrastruktura

Odloki o izvajanju posameznih gospodarskih javnih služb varstva okolja v obeh očinah določajo obvezo po priključitvi vseh uporabnikov tam, kjer je ta možnost zagotovljena. JP Komunalna je te uporabnike že pisno pozvala k obvezi po priključitvi, prav tako v glasilu Belokranjec, kjer je bil opisan tudi postopek. Vse potrebne informacije so dostopne na spletni strani JP Komunalna, občani pa jih lahko dobijo tudi v sprejemni pisarni podjetja.

Število priključenih in poraba pitne vode vpliva na ceno, tako omrežnine, kot storitve. Stroški za JP Komunalno so se s prevzemom novo zgrajene infrastrukture bistveno povečali, dodatni prihodki pa so minimalni.

V sklopu investicije Trajnostne oskrbe s pitno vodo in varovanje vodnih virov na območju Bele krajine, II. Faza, je bilo na območju občin Črnomelj in Semič zgrajenih 44 km novega vodovodnega omrežja, 7 prečrpavališč in 15 vodohranov. Upravljanje s temi objekti povzroča stroške; najemnina, električna energija, vzdrževanje itd.

Cene storitev in omrežnin, ki so bile potrjene in so uveljavljene s 1.1. 2016, temeljijo na predvidenih količinah prodanih storitev. V kolikor te količine ne bodo realizirane, stroški izvajalca ne bodo pokriti. Pojavila se bo potreba po dvigu cen, kar pa si nihče ne želi.

7.2.2 Odvajanje in čiščenje komunalne in padavinske odpadne vode

7.2.2.1 Izvedba programa izvajanja storitve, vezane na obstoječe greznice in MKČN

V drugi polovici leta 2014 smo pričeli z izvajanjem storitve, vezane na obstoječe greznice in MKČN, skladno z Uredbo o odvajanju in čiščenju komunalne in padavinske odpadne vode. Ker evidenc o številu in vrsti greznic nismo imeli, smo se odločili, da bomo storitev pričeli izvajati in evidenco vzpostavljali sprotno. V treh letih bi morali obdelati območje obeh občin, saj je storitev pri nepretočnih greznicah in MKČN potrebno opraviti enkrat v treh letih. Izdelali smo program opravljanja storitev po naseljih za tri leta. Predvidevali smo, da je nepretočnih greznic, ki se morajo redno prazniti, zelo malo. Vse občane smo namreč v našem glasilu EkoKomunalec in v Belokranjcu večkrat pozvali, naj nam v primeru, da imajo nepretočno greznico, to sporočijo, ker so v tem primeru upravičeni do nižje okoljske dajatve. Odziva ni bilo, ko pa smo storitev pričeli opravljati je število nepretočnih greznic rastlo iz dneva v dan. Do poletja 2015 smo tako v večji meri opravljali le storitve po naročilu, torej praznjenje in odvoz grezničnih vod iz nepretočnih greznic.

V drugi polovici leta smo zaposlili delavce in storitev pričeli opravljati z dvema ekipama; ena z namenskim vozilom Fekalnik, druga pa s traktorjem. Realizacija programa se je bistveno pospešila, še vedno pa zamujamo za nekaj mesecev.

Namensko vozilo je že staro, zato bo potrebno razmišljati o nabavi novega, kar pa je kar velik finančni zalogaj. Glede na to, da je bilo obstoječe namensko vozilo nabavljeno iz sredstev okoljskih dajatev, ki so prihodek proračuna Občin, bomo tudi tokrat Občini zaprosili vsaj za sofinanciranje.

7.2.2.2 Veliko vdorov na kanalizacijskem omrežju

Že pred leti smo v mestu Črnomelj opravili pregled kanalizacijskega omrežja s kamero. Ugotovljeno je bilo, da je stanje kanalizacijskega sistema slabo, zamuljeno in na več mestih prekinjeno.

V letu 2015 je bilo ugotovljenih izredno veliko vdorov, kar je že opisano v tem poročilu. Vsa komunalna infrastruktura je sicer zavarovana za riziko strojeloma, vendar gre v teh primerih v glavnem za dotrajanost, kar pa zavarovanje ne krije. Redno vzdrževanje infrastrukture se krije iz cene storitve, za izredno oziroma interventno pa imata Občini namenjenih 15 % od najemnin. V obravnavanem letu so stroški sanacij vdorov preseglji za to namenjena sredstva in so predstavljali stroške dejavnosti.

Za preprečitev teh stroškov je potrebno opraviti rekonstrukcijo kritičnih odsekov kanalizacijskega omrežja. Samo v eni ulici nas čaka sanacija štirih vdorov, v mestu pa jih imamo lociranih še kar nekaj.

V JP Komunalna nameravamo v letu 2016 nabaviti kamero za pregled kanalizacijskega omrežja. Ugotovitev stanja bo omogočila planiranje sanacij kritičnih delov še pred vdori, katerih sanacija je zelo velik strošek, lahko pa predstavlja tudi nevarnost za občane.

7.2.3 Vzdrževanje mesta

7.2.3.1 Neskladnost pogodbenega predračuna in planskega dokumenta

Pri pripravi planskega dokumenta predvidimo vse stroške, ki so potrebni za izvedbo programa vzdrževanja mesta Črnomelj. Te stroške znižamo za prihodke od parkirnine, tržničnih opravil in del za trg, razlika pa bremeni proračun Občine Črnomelj. Planski dokument potrди Nadzorni svet JP Komunala po predhodnem soglasju skupnega usklajevalnega organa za izvrševanje ustanoviteljskih pravic v JP Komunala Črnomelj.

Že tretje leto se srečujemo s problemom, da kljub sprejetemu planskemu dokumentu v proračunu niso zagotovljena vsa potrebna sredstva, kar pomeni, da tudi pogodba o vzdrževanju zelenih površin v mestu Črnomelj in pogodba o vzdrževanju ostalih površin in zimski službi ne moreta presegati v proračunu predvidenih sredstev.

Za opravljena dela izstavljamo mesečne situacije in ko dosežemo pogodbene vrednosti, opravljenih del do koca leta ne moremo zaračunati. Občina Črnomelj je v letu 2016 sicer podpisala aneks za manjkajoča sredstva v letu 2015 in je prihodek vračunan v rezultat poslovnega leta 2015, vendar na račun zagotovljenih sredstev v letu 2016. V kolikor z rebalansom proračuna ne bodo zagotovljena dodatna sredstva za ta namen, se bomo z istim problemom srečali konec leta 2016.

Želimo si, da bi se v letu 2016 ta problem končno rešil, saj povzroča negotovost in slabo voljo na obeh straneh, izognili pa bi se tudi neprijetnim razpravam na sejah Nadzornega seta.

7.2.4 Ravnanje z odpadki

7.2.4.1 Visoka cena obdelave in odlaganja na CeRODu

Račun za obdelavo in odlaganje odpadkov na Cerodu za januar 2016 nas je prijetno presenetil, saj je bila storitev odlaganja zaračunana le za 26 % pripeljanih odpadkov, prej pa za 80 %. Že za mesec februar bo račun lahko bistveni višji, v kolikor bo Svet županov na Cerodu potrdil elaborat o ceni obdelave in odlaganja in bodo potrjene cene veljale od 1.2.2016. Povprečna cena obdelave in odlaganja se bo za tono pripeljanih odpadkov povečala iz 91,63€ na 173,60 €.

Od 1.1.2016 se skladno z določili Uredbe o odpadkih neobdelani in nestabilizirani odpadki ne smejo odlagati.

Gospodarsko javno službo obdelave in odlaganja odpadkov za Občini Črnomelj in Semič opravlja Javno podjetje CEROD, skladno z določili Odloka o zbiranju in odvozu komunalnih odpadkov v obeh občinah pa je JPK dolžna enkrat letno izračunati obremenitev za uporabnike na podlagi dejanskih količin zbranih in odloženih odpadkov ter dejanskih stroškov v predhodnem letu.

V letu 2015 smo opravili izračun, tako da smo pri obdelavi in odlaganju količino znižali in zaračunavamo 17 kg odpadkov na osebo, metem ko se storitev zbiranja in odvoza odpadkov zaračunava za 20 kg na osebo. Količinski poračun je bil možen zaradi dobrega rezultata ločeno zbranih frakcij pri uporabnikih. V letu 2016 tega poračuna za leto 2015 še nismo opravili, ker je bil dvig cen na Cerodu že napovedan. Do naših uporabnikov bi bilo skrajno neravno, če bi cene najprej malenkost znižali, že naslednji mesec pa bistveno povišali.

Pred županjama je težka odločitev, tako glede cen storitev obdelave in odlaganja, kot tudi o investiciji v Mehansko biološko obdelavo odpadkov. Pet Občin, družbenic Ceroda, ne namerava pristopiti k sofinanciranju investicije in tudi ne uporabljati njihovih storitev, skladno z določili Družbene pogodbe Ceroda pa bodo o ceni storitev odločali tudi župani teh Občin. Predvsem zaradi nižjih količin je potreba po dvigu cen obdelave in odlaganja tako velika.

7.2.5 Pogrebna dejavnost

7.2.5.1 Širitev dejavnosti urejanja pokopališč, pogrebna in pokopna dejavnost

V strategiji razvoja JP Komunala za leto 2016 smo predvideli širitev dejavnosti. Zaradi znanih dogodkov, povezanih z izvajalcem pogrebnih storitev v Črnomlju, ki so bili precej medijsko odmevni, naši občani upravičeno pričakujejo, da bomo nekaj spremenili in to seveda na bolje.

Dejavnost je v skladu z Odlokom o Gospodarskih javnih službah v občini Črnomelj opredeljena kot obvezna občinska gospodarska javna služba, za izvajanje katere je pooblaščen JP Komunala Črnomelj in sicer za celotno občino.

Ne glede na določila Odloka smo javno službo urejanja pokopališč izvajali le na pokopališču Vojna vas, prav tako tudi pogrebno dejavnost. Za urejanje ostalih pokopališč skrbijo krajevne skupnosti, za izvajanje pogrebne dejavnosti pa je Občina Črnomelj že pred mnogimi leti dala dovoljenje tudi zasebnikom. JP Komunala je tako s ciljem zniževanja stroškov poslovanja, pogrebno in pokopno dejavnost na mestnem pokopališču Vojna vas s pogodbo oddala podizvajalcu, zasebniku.

Za leto 2016 smo pogodbo o vzdrževanju pokopališča Vojna vas že prekinili in bomo dela opravljali sami v okviru dejavnosti javne snage. Pogrebno dejavnost pa želimo organizirati na novo. V obstoječem Odloku imamo pravno podlago za opravljanje te dejavnosti, nimamo pa (še) potrebnega kadra in opreme, pa tudi razpoložljivih sredstev ne.

Smo v fazi obdelave podatkov in izdelave analize rentabilnosti, vendar že splošno poznavanje izvajanja te dejavnosti samo za mesto Črnomelj ne more biti rentabilno, če je v okviru javnega podjetja organizirano kot posebna dejavnost.

Na podlagi analiz se bomo skupaj z Občino Črnomelj in KS Črnomelj odločili o načinu organiziranja te službe samo za mesto Črnomelj, želimo pa si tudi dogovora za opravljanje teh storitev na celotnem območju občine Črnomelj ali celo dlje.

Že več let se pripravlja Zakon o pokopališki in pogrebni dejavnosti, katerega namen je ureditev razmer na tem področju. V letu 2010 se je Računsko sodišče lotilo analize zagotavljanja teh služb v državi, pa ni našlo niti pristojnega resornega ministrstva za to področje. Ko so določili, da bo to Ministrstvo za gospodarstvo, je le to kot ukrep na ugotovitve Računskega sodišča pripravilo osnutek Zakona, ki pa nikakor ne pride v Državni zbor.

Odlok o Pokopališki in pogrebni dejavnosti velja že od leta 1992. Ali ga je smiselno spreminjati pred sprejetjem Zakona, se je potrebno odločiti skupaj z Občino Črnomelj. V obstoječem odloku je namreč odprto vprašanje oblikovanja in potrjevanja cen, kritje izgube, itd.

7.2.6 Splošno

7.2.6.1 Plačilna (ne)sposobnost

V zadnjem trimesečju leta 2015 smo se srečevali s problemom pravočasnega poravnavanja svojih obveznosti. Še najtežje je zagotoviti sredstva za izplačilo plač in obveznosti, ki iz tega izhajajo. Takih problemov nimamo, oziroma jih imamo manj, kadar izvajamo investicije oziroma rekonstrukcije za Občini. V teh primerih lahko obveznosti iz naslova najemnin pobotamo s terjatvami do Občin, pa še prihodek na tržni dejavnosti ustvarimo.

Ne smemo pozabiti, da je JP Komunala nekakšna podaljšana roka finančne uprave. Za državo zaračunavamo in odvajamo vodno povračilo, za državo oziroma občine zaračunavamo in plačujemo okoljsko dajatev, za občini zaračunavamo omrežnino in jima plačujemo najemnino, za Cerod zaračunavamo storitev obdelave in odlaganja odpadkov in jim to storitev plačujemo, upoštevati pa moramo tudi DDV. Če mi vse to dobimo tudi plačano, nikogar v tej verigi ne zanima, še najmanj državo.

V letu 2015 smo imeli inšpekcijski nadzor nad izvajanjem Uredbe o okoljski dajatvi za obremenjevanje okolja zaradi odvajanja odpadnih vod in smo morali dokazovati, da smo vsa zaračunana sredstva okoljskih dajatev tudi plačali FURSU na podračun obeh Občin. Ali smo ta sredstva tudi v celoti prejeli, niso vprašali.

Edina, ki to delo opravlja za nas je Terca, kateri smo kljub proviziji, ki jo za to plačujemo, hvaležni.

Z izterjavo imamo veliko dela in stroškov, pa velikokrat nismo uspešni. Upamo, da bo obvezno davčno potrjevanje računov prineslo več reda med pravnimi osebami, pri fizičnih porabnikih pa bomo izterjavo še pospešili, tudi z izvajanje neljubih ukrepov.

7.2.6.2 Potrjevanje elaboratov o oblikovanju cen storitev obveznih občinskih gospodarskih javnih služb

Konec leta 2015 so zaznamovali problemi pri potrjevanju elaborata za oblikovanje cen komunalnih storitev. Tega si v bodoče ne želimo več, verjetno tudi županji ne.

Veliko truda smo vložili v predstavitev elaborata, še posebej v občini Semič. Morda je to posledica ne informiranja vseh akterjev, kar pa največ problemov povzroča prav izvajalcu javne službe.

»Osnovna dilema je namreč, ali je v obstoječem načinu, ko so cene storitev gospodarskih javnih služb v pomembnem delu posledica političnih odločitev, mogoče zagotavljati smotrno izvajanje GJS oziroma bi za njihovo smotrno izvajanje treba najprej določiti, koliko so uporabniki za njihovo izvajanje pripravljeni plačevati in v okviru razpoložljivih sredstev zagotavljati maksimalen standard izvajanja.

Predvsem pa bi bilo treba zagotoviti vsaj to, da bi se vsi tisti, ki pripravljajo in sprejemajo predpise in odločitve, ki vplivajo na samo izvajanje GJS, zavedali, kako se posamezne zahteve odražajo v stroških in s tem cenah izvajanja GJS ter se pri tem vprašali, ali si tako raven storite uporabniki še lahko privoščijo.«⁵

Predlagamo organizacijo skupnih sestankov pristojnih služb obeh Občin ob obravnavi skupnih zadev.

⁵ Zbornik 4. problemske konference komunalnega gospodarstva, Rogaška Slatina, september 2014, S. Jereb in Matej Loncner

8 Finančno poročilo

8.1 Računovodski izkazi

8.1.1 Izkaz poslovnega izida

	leto 2015	leto 2014	115/14
1. Čisti prihodki od prodaje	4.920.150	4.601.028	107
-čisti prihodki, pridobljeni z opravljanjem gospod. javnih služb	3.809.550	3.889.600	98
-čisti prihodki od drugih dejavnosti	1.110.600	711.428	156
2. Sprememba vrednosti zalog proizv. in nedok. proizvodnje			
3. Usredstveni lastni proizvodi in lastne storitve			
4. Drugi poslovni prihodki - s predvred. poslovnimi prihodki	486.661	361.175	135
- prihodki za varstvo okolja			
- drugi poslovni prihodki - dotacije irz proračuna	486.661	361.175	
5. Stroški blaga, materiala, storitev	3.465.544	3.088.018	112
a.) Nabavna vrednost prodanega materiala in storitev			
b.) Stroški porabljenega materiala	725.160	767.735	94
c.) Stroški storitev	2.740.384	2.320.283	118
6. Stroški dela	1.624.080	1.585.474	102
a.) Stroški plač	1.142.993	1.051.804	109
b.) Stroški socialnih zavarovanj	231.990	190.339	122
c.) Drugi stroški dela	249.097	343.331	73
7. Odpisi vrednosti	178.206	165.968	107
a.) Amortizacija in prevrednotovalni poslovni odhodki pri neopred. dolg. sredstvih in opredmetenih osnovnih sredstvih	176.578	158.862	111
-amortizacija osnovnih sredstev v upravljanju (infrastrukture)			
-amortizacija osnovnih sredstev podjetja			
-prevrednotovalni poslovni odhodki			
-prevrednotovalni poslovni odhodki iz naslova infrastruktura			
-prevrednotovalni poslovni odhodki pri NDS in OS podjetja	1.628	7.106	23
b.) Prevrednotovalni poslovni odhodki pri obratnih sredstvih			
8. Drugi poslovni odhodki	178.851	114.725	156
DOBIČEK ALI IZGUBA IZ POSLOVANJA	-39.870	8.018	-497
11. Finančni prihodki iz kratkoročnih terjatev	100.308	127.943	78
c.) Drugi finan. prihodki iz kratk. terjatev - s prevredn. finančnimi prihodki	100.308	127.943	78
13. Finančni odhodki za obresti in iz drugih obveznosti	34.695	36.987	94
c.) Drugi finančni odhodki za obresti in iz drugih obveznosti	34.695	36.987	94
DOBIČEK ALI IZGUBA IZ REDNEGA DELOVANJA	25.743	98.974	26
14. Davek iz dobička rednega delovanja			
15. Čisti poslovni izid iz rednega delovanja	25.743	98.974	26
16. Izredni prihodki	0	9.574	0
-prihodki za kritje stroškov amort. infrastrukture, ki se ne pokriva iz cene			
-drugi izredni prihodki		9.574	0
17. Izredni odhodki	8.242	75.693	11
a.) Izredni odhodki brez prevrednotovalnega popravka kapitala	8.242	75.693	11
CELOTNI POSLOVNI IZID	17.501	32.855	53
18. Poslovni izid zunaj rednega delovanja			
19. Davek iz dobička	-	25.366	0
20. Prihodki iz naslova odloženih davkov	173	9.151	2
21. Čisti poslovni izid obračunskega obdobja	17.674	16.640	106

Tabela 19: Izkaz poslovnega izida za leto 2015

8.1.2 Razkritja

8.1.2.1 1. Čisti prihodek od prodaje (4.920.150 €)

V okviru analitike konta 760 so prihodki vodeni ločeno po dejavnostih.

Prihodki iz naslova gospodarskih javnih služb so doseženi v višini 3.809.550€, prihodki drugih dejavnosti pa v višini 1.110.600 €.

8.1.2.2 4. Drugi poslovni prihodki (486.661 €)

Drugi poslovni prihodki predstavljajo prihodke iz naslova refundacij Zavoda za zaposlovanje Novo mesto, Občine Črnomelj za stroške javnih del in povračila stroškov interventnega vzdrževanja infrastrukture in subvencije omrežnin.

8.1.3 11. Finančni prihodki iz kratkoročnih terjatev (100.308 €)

Prihodki predstavljajo prejete odškodnine zavarovalnic, povrnjene trošarine in drugi poslovni prihodki in so v letu 2015 znašali 100.308 €.

8.1.4 Odhodki

8.1.4.1 5. Stroški blaga, materiala in storitev (3.465.544 €)

KONTO	NAZIV	LETO 2015	LETO 2014	INDEKS 15/14
	Stroški materiala iz skladišča	212.325	221.921	95
	Stroški materiala po računih	133.862	154.050	86
	Kurivo za ogrevanje	1.889	2.227	84
	Priprava pitne vode	27.091	25.636	105
400	Skupaj	375.167	403.834	92
	Stroški porabljenega goriva	123.288	136.647	90
	Stroški porabljene električne energije	190.114	184.426	103
402	Skupaj	313.402	321.073	97
	Odpis drobnega inventarja	5.195	5.356	96
	Stroški pisarniškega materiala	11.076	12.411	89
	Material za varstvo pri delu	20.320	25.060	81
404,406 409	Skupaj	36.591	42.827	85
	SKUPAJ STROŠKI MATERIALA	725.160	767.735	94

Tabela 21: 5.b Stroški porabljenega materiala (725.160€)

KONTO	NAZIV	LETO 2015	LETO 2014	INDEKS 15/14
411	Stroški prevoznih storitev	62.784	61.947	101
412	Stroški vzdrževanja	294.126	225.801	130
413	Najemnine občin	875.724	783.791	111
415	Provizije bank, str. poštinih in telefonskih storitev, zavarovalne premije	123.080	166.090	74
416	Stroški odvetniških storitev, zdravstvenih storitev, sodnih taks	12.731	9.136	139
417	Reprezentanca, reklama, prostovoljni prispevki	29.589	26.036	113
419 414	Cestne takse, analize pitne vode, servisiranje vodomerov, druge neproizvodne storitve, študentsko delo, javna dela, članarine, deponiranje Cerod-a d.o.o. Novo mesto, biološki Kostak d.d.	1.342.350	1.047.481	128
41	SKUPAJ STROŠKI STORITEV	2.740.384	2.320.283	118

Tabela 20: 5.c Stroški storitev (2.740.384 €)

Stroški drugih storitev (Tabela 20: 5.c Stroški storitev (2.740.384 €) so za 28 % višji kot v letu 2014 zaradi novih cen na Cerodu s 1.3.2015 in zaradi storitev Teleg-M pri izgradnji kanalizacije Kočevje.

8.1.4.2 6. Stroški dela (1.624.080 €)

8.1.4.3 6.a. Stroški plač (1.142.993 €)

Stroški plač predstavljajo stroške bruto plač zaposlenih.

8.1.4.4 6.b. Stroški socialnih zavarovanj (231.990 €)

8.1.4.5 6.c. Drugi stroški dela (249.097€)

Sistem plač v JP Komunalna Črnomelj je usklajen s Kolektivno pogodbo za komunalno dejavnost in Zakonom o delovnih razmerjih. Plačo zaposlenih predstavlja osnovna plača, dodatek za minulo delo v višini 0,5 % za dopolnjeno leto delovne dobe, dodatek na stalnost v višini 0,1% za vsako leto dopolnjene neprekinjene delovne dobe v podjetju in ostali dodatki skladno z določili Podjetniške kolektivne pogodbe.

KONTO	NAZIV	LETO 2015	LETO 2014	INDEKS 15/14
473	Delo po pogodbi, sejnine	19.677	26.584	74
473	Odpravnine, jubilejne nagrade, regres, solidarnostne pomoči, božičnica, nadomestilo za prevoz na delo, prehrana	197.566	182.922	108
474	Dodatno pokojninsko zavarovanje	17.968	19.356	92
479	Rezervacije za jub. nagrade in odpravnine ob upokojitvi	13.886	114.468	12
	SKUPAJ STROŠKI DELA	249.097	343.331	72

Tabela 22: Drugi stroški dela

Direktorju je bila izplačana plača skladno s pogodbo, sklenjeno z Nadzornim svetom podjetja.

8.1.5 7 Odpisi vrednosti (178.206 €)

8.1.5.1 7.a Amortizacija (176.578 €)

Opredmetena in neopredmetena osnovna sredstva se amortizirajo po stopnjah, ki se določijo ob aktiviranju posameznega osnovnega sredstva, upoštevaje pričakovano dobo koristnosti in določila Zakona o davku iz dohodkov pravnih oseb.

Skladno z določil SRS 35, ki veljajo za javna podjetja, pri oblikovanju odpisov uporabljamo enakomerno časovno metodo.

Stopnje odpisov po pomembnejših vrstah osnovnih sredstev so naslednje:

Skupina osnovnih sredstev	Amortizacijska stopnja
Gradbeni objekti	od 1 % do 2 %
Oprema	od 6 % do 25 %
Tovorna vozila in gradbena mehanizacija	od 10 % do 33 %
Transportna oprema in osebni avtomobili	15,5 %
Računalniška oprema	25 %

Register osnovnih sredstev je voden ločeno za posamezno stroškovno mesto.

Prevrednotovalni poslovni odhodki pri osnovnih sredstvih (1.628 €).

Komisija za popis osnovnih sredstev je predlagala v odpis opremo, ki je dotrajana in neuporabna.

8.1.6 8 Drugi poslovni odhodki (178.851 €)

Drugi poslovni odhodki predstavljajo odhodke zaradi oblikovanja popravka vrednosti terjatev v višini 41.280€, stroški vodnega povračila 130.033€ itd.

8.1.7 13 Finančni odhodki za obresti in iz drugih obveznostih (34.695 €)

Odhodki predstavljajo obresti od poslovnega najema opreme, obresti od kratkoročnega financiranja, zamudnih obresti dobaviteljem ter obresti aktuarskega izračuna.

8.1.8 17 Izredni odhodki (8.242 €)

Odhodki predstavljajo odhodek za odškodnino delavcu, ki je utrpel poškodbo na delu. Stroške je krila zavarovalnica iz naslova nezgodnega zavarovanja vseh zaposlenih. Ostali stroški so še stroški iz naslova likvidacije osnovnih sredstev po inventuri.

8.1.9 Bilanca stanja

	leto 2015	leto 2014	1 15/14
S REDSTVA	3.029.967	2.822.506	107
A Stalna sredstva	953.964	838.582	114
I. Neopredmetena dolg. sredstva	17.755	20.667	86
II. Opredmetena osnovna sredstva	926.885	808.764	115
1. Zemljišča in zgradbe	249.120	257.277	97
a Zemljišča	5.664	5.664	100
b Zgradbe	243.456	251.613	97
3. Druge naprave in oprema	503.918	416.215	121
4. Osnovna sredstva, ki se pridobivajo	173.847	135.272	129
b Opredmetena osnovna sr. v gradnji in izdelavi	173.847	135.272	129
III. Dolgoročne finančne naložbe	9.324	9.151	102
5. Drugi dolgoročni deleži			
6. Druge dolgoročne finančne terjatve	9.324	9.151	102
B Gibljava sredstva	2.076.003	1.983.924	105
I. Zaloge	82.745	89.378	93
1. Material	82.745	89.378	93
II. Poslovne terjatve	1.922.432	1.879.590	102
b Kratkoročne poslovne terjatve	1.922.432	1.879.590	102
1. Kratkoročne poslovne terjatve do kupcev	1.653.249	1.497.209	110
2. Kratkoročne terjatve do države (DDPO)	22.845	0	
4. Kratkoročne poslovne terjatve do drugih	190.079	230.214	83
5. Kratkoročno nezaračunani prihodki, odloženi stroški	56.260	152.167	37
III. Kratkoročne finančne naložbe	0	0	
4. Kratkoročne finančne naložbe do drugih			
IV. Dobroimetje pri bankah, čeki in gotovina	70.826	14.956	474
OBVEZNOSTI DO VIROV SREDSTEV	3.029.967	2.822.506	107
A Kapital	1.044.239	1.055.337	99
I. Vpoklicani kapital	981.358	981.358	100
1. Osnovni kapital	981.358	981.358	100
III. Rezerve iz dobička	11.809	10.925	108
1. Zakonske rezerve	11.809	10.925	108
IV. Preneseni čisti poslovni izidi	34.282	47.246	73
V. Čisti poslovni izid poslovnega leta	16.790	15.808	106
VI. Prevrednotovalni popravki kapitala	0	0	
1. Splošni prevrednotovalni popravek kapitala		0	
B Rezervacije	148.862	154.703	96
3. Druge rezervacije	47.040	47.040	100
Rezervacije za odpravnine	101.822	107.663	95
C Finančne in poslovne obveznosti	1.836.866	1.612.466	114
a Dolgoročne finančne in poslovne obveznosti	79.570	0	
8. Dolgoročne finančne in poslovne obv. do drugih	79.570	0	
9. Dolgoročne obveznosti do ustanovitelja			
b Kratkoročne finančne in poslovne obveznosti	1.738.931	1.612.466	108
2. Kratkoročne finančne obveznosti do bank	479.237	250.000	192
4. Kratkoročne poslovne obveznosti do dobaviteljev	938.876	1.093.555	86
Kratkoročne obveznosti do države (DDPO)	-	19.458	0
8. Kratkoročne finančne in poslovne obveznosti do drugih	320.818	249.454	129
Kratkoročno odloženi prihodki (števnina, vzdrževalnina)			
D Kratkoročne pasivne časovne razmejitev (vrač.str.+najemnine)	18.365	0	

Tabela 23: Bilanca stanja

8.1.10 Razkritja
8.1.10.1 Sredstva (3.029.967 €)
8.1.10.2 A) Stalna sredstva (953.964 €)
8.1.10.3 I. Neopredmetena dolgoročna sredstva (17.755 €)

Nabavna vrednost	Računalniški programi	Investicije v teku	Skupaj
Stanje 01.01.2015	109.133	-	109.133
Povečanja	4.548	-	4.548
Zmanjšanja		-	
Stanje 31.12.2015	113.681	-	113.681
Popravek vrednosti		-	
stanje 01.01.2015	88.466	-	81.360
Amortizacija	7.460	-	7.106
Stanje 31.12.2015	95.926		88.466
Neodpisana vrednost		-	
Stanje 01.01.2015	20.667	-	20.667
Stanje 31.12.2015	17.755	-	17.775

Tabela 24: Preglednica gibanja neopredmetenih OS

8.1.10.4 II. Opredmetena osnovna sredstva (926.885 €)

Nabavna vrednost	Zemljišča	Gradb. objekti	Oprema	Investicije v teku	Skupaj
Stanje 01.01.2015	5.664	351.662	1.965.652	135.272	2.458.250
Povečanja	-		250.291	38.574	288.865
Zmanjšanja	-	-	221.787	-	221.787
Stanje 31.12.2015	5.664	351.662	1.994.156	173.846	2.525.328
Popravek vrednosti				-	
stanje 01.01.2015		100.049	1.549.436	-	1.649.485
Amortizacija	-	8.156	160.960		169.116
Povečanja	-	-	-	-	-
Zmanjšanja	-	-	220.159	-	220.159
Stanje 31.12.2015	-	108.206	1.490.237		1.598.443
Neodpisana vrednost				-	-
Stanje 01.01.2015	5.664	351.662	416.215	135.272	908.813
Stanje 31.12.2015	5.664	243.456	503.918	173.847	926.885

Tabela 25: Preglednica gibanja opredmetenih OS

8.1.10.5 4. Osnovna sredstva, ki se pridobivajo (173.847 €)

Od leta 2004 ostaja na investicijah v teku vodovod Zapudje za 122.291 €. Investicija je bila v letu 2015 zaključena in bo v letu 2016 predana v upravljanje JP Komunala Črnomelj d.o.o.. Pred prevzemom te infrastrukture bomo občini Črnomelj izstavili zahtevek za pokritje investicije, ki jo je investirala JP Komunala Črnomelj.

Od leta 2013 je na investicijah v teku tudi račun geoloških raziskav za sanacijo ponikalnice kanalizacije severnega dela mesta Črnomelj v višini 12.981 €. Ponikalnico smo predvideli sanirati tako, da bi opravljala svojo funkcijo, obenem pa bi pridobili skladiščni prostor ob poslovni stavbi, ki ga nujno potrebujemo.

Konec leta 2015 se je zaključevala investicija v preureditev poslovnih prostorov v upravni stavbi JPK v vrednosti 38.575 €, ki bo končana in predana namenu v začetku leta 2016.

8.1.10.6 B) Gibljiva sredstva (2.076.003 €)

8.1.10.7 I. Zaloge (82.745 €)

Vrednost zaloge materiala na kontu 310 na dan 31.12.2015 je 82.745€. Zaloge predstavljajo nujno potrebni material za odpravo okvar, za ostale materiale, ki jih potrebujemo za tržno dejavnost pa nabave opravljamo sprotno.

Zaloge materiala v skladišču se vodijo po sistemu dejanskih cen, poraba pa se obračunava po povprečnih cenah.

8.1.10.8 II. Poslovne terjatve (1.922.432 €)

II. b. Kratkoročne poslovne terjatve do kupcev (1.653.249 €)

Kratkoročne terjatve do kupcev, zmanjšane za oblikovani popravek v skupni vrednosti 41.280€.

II. 2. Kratkoročne poslovne terjatve do države (22.845 €)

Terjatve so nastale s plačili akontacij davka od dohodka pravnih oseb, katere so bile izračunane na podlagi davka od dohodka za leto 2014. Obveznosti iz naslova DDPO za leto 2015 ni, zato bomo plačane akontacije dobile povrnjene.

II. 4 Kratkoročne poslovne terjatve do drugih (190.079 €)

Kratkoročne poslovne terjatve do drugih predstavljajo terjatve za vstopni DDV ter terjatve do Občin iz naslova subvencij.

8.1.10.9 Obveznosti do virov sredstev (3.029.967 €)

8.1.10.10 A.) Kapital (1.044.239 €)

Dobiček poslovnega leta v višini 17.674 €. Od tega so oblikovane zakonske rezerve v višini 5% ali 883 €. Skupaj iz preteklih let znašajo zakonske rezerve 10.976 €.

I. Osnovni kapital (981.358 €)

Osnovni kapital predstavlja le sredstva podjetja.

8.1.10.11 B) Dolgoročne rezervacije (148.862€)

V letu 2011 smo vračunali stroške za saniranje skladišča inertnih odpadkov v višini 47.040€. Do konca leta 2015 ni bilo izkazane potrebe po sanaciji skladišča inertnih odpadkov, zato nameravamo ta sredstva v letu 2016 prenesti v prihodek na dejavnost ravnanja z odpadki in s tem zmanjšati vpliv na dvig cene obdelave in odlaganja odpadkov.

Preostali znesek predstavljajo rezervacije za jubilejne nagrade in odpravnino skladno z aktuarskimi izračuni.

Aktuarske izračune smo letos opravili drugič, opravila pa jih je družba APA d.o.o. iz Maribora.

8.1.10.12 C) Finančne in poslovne obveznosti (1.836.866 €)

b.) Kratkoročne finančne in poslovne obveznosti (1.738.931€)

2. Kratkoročne finančne obveznosti do bank (479.237 €)

Gre za kratkoročne obveznosti, ki so nastale kot premostitveni kredit.

4. Kratkoročne poslovne obveznosti do dobaviteljev (938.876 €)

V letu 2015 je saldo obveznosti do dobaviteljev nižji od predhodnega leta.

8. Kratkoročne finančne in poslovne obveznosti do drugih (320.818 €)

Kratkoročne finančne obveznosti predstavljajo obveznosti iz naslova plač in prispevkov, poslovnega najema opreme, davkov ter vodnega povračila.

8.1.10.13 C) Kratkoročne pasivne časovne razmejitev (18.365€)

Kratkoročne pasivne časovne razmejitev izkazujejo vračunane stroške za:

- *poračun najemnin za infrastrukturo za leto 2015 za občino Črnomelj*

9 Evidenca infrastrukture v najemu

Skladno s pogodbo o poslovnem najemu infrastrukture vodimo evidenco infrastrukture za občini Črnomelj in Semič. Evidenca infrastrukture je vzpostavljena po legi, na skupni infrastrukturi (PCRO) pa sta občini solastnici skladno z deleži iz delitvene bilance bivše občine Črnomelj na novonastali občini Črnomelj (75,83%) in Semič (24,17 %).

Podatki o vrednosti infrastrukture iz registra na dan 31.12.2015:

Zap. št.	Opis	KTO	NABAVNA VR.	POPRAVEK	SEDANJA VR.
OBČINA ČRNOMELJ					
1.	ZEMLJIŠČA	020 000	13.721,88		13.721,88
2.	VZDRŽEVANJE VODOVODA	021 001	14.755.585,08	6.408.942,17	8.346.642,91
3.	VZDRŽEVANJE KANALIZACIJE	021 001	5.072.110,67	977.755,11	4.094.355,56
4.	ČISTILNE NAPRAVE	021 001	5.923.768,57	1.443.316,97	4.480.451,60
5.	DEPONIRANJE ODPADKOV	021 003	1.112.449,60	237.046,63	875.402,96
SKUPAJ			26.877.635,80	9.067.060,88	17.810.574,91

Tabela 26: Podatki o vrednosti infrastrukture v občini Črnomelj

Zap.	Opis	šifra kupca	NABAVNA VR.	POPRAVEK	SEDANJA VR.
OBČINA SEMIČ					
1.	ZEMLJIŠČA	020 000	21.791,48		21.791,48
2.	VZDRŽEVANJE VODOVODA	021 002	6.729.230,09	2.549.508,66	4.179.721,43
3.	VZDRŽEVANJE KANALIZACIJE	021 002	1.568.109,72	132.864,14	1.435.245,58
4.	ČISTILNE NAPRAVE	021 002	1.606.981,60	315.917,96	1.291.063,64
5.	DEPONIRANJE ODPADKOV	021 003	354.581,39	75.556,08	279.025,32
6.	ZBRINI CENTER SEMIČ	021 004	44.962,86	18.330,05	26.632,81
SKUPAJ			10.325.657,14	3.092.176,89	7.233.480,26

Tabela 27: Podatki o vrednosti infrastrukture v občini Semič

10 Predlog sklepa nadzornega sveta

10.1 Ugotovitve bilančnega dobička

Bilančni dobiček Javnega podjetja Komunala Črnomelj za leto 2015 znaša 16.790€, preneseni dobiček iz prejšnjih let pa 34.282 €.

Aktuarska izguba iz tekočega leta v vrednosti 28.772€ bremeni preneseni čisti dobiček.

10.2 Razporeditev bilančnega dobička

Predlagamo, da ugotovljeni bilančni dobiček za leto 2015, ki je po oblikovanju zakonskih rezerv 16.790€, ostane kot nerazporejeni dobiček.

Kazalo vsebine

0	PREDSTAVITEV PODJETJA.....	3
0.1	USTANOVITEV.....	3
0.2	NOTRANJA ORGANIZIRANOST JAVNEGA PODJETJA	3
0.3	NADZORNI SVET.....	4
0.4	STATUSNO PRAVNI POLOŽAJ DRUŽBE.....	5
0.4.1	<i>Lastništvo.....</i>	5
0.5	LASTNIŠKA RAZMERJA.....	5
1	POROČILO O DELU NADZORNEGA SVETA.....	5
2	KOMENTAR DIREKTORJA	6
2.1	KOMUNIKACIJA Z DELEŽNIKI	6
2.1.1	<i>Lastniki</i>	6
2.1.2	<i>Uporabniki.....</i>	7
2.2	ZMANJŠEVANJE VODNIH IZGUB	7
2.3	ZAKLJUČEK.....	7
3	POSLOVNO POROČILO	7
3.1	ZAPOSLENI.....	7
3.1.1	<i>Število zaposlenih in izobrazbena struktura</i>	7
3.1.2	<i>Odsotnost z dela zaradi bolezni.....</i>	8
3.1.3	<i>Dela po pogodbi</i>	8
3.1.4	<i>Študentje in dijaki na obvezni praksi</i>	8
4	ANALIZA POSLOVANJA	8
4.1	POGODBA O POSLOVNEM NAJEMU.....	9
4.2	CENE KOMUNALNIH STORITEV	9
4.3	RAČUNOVODSKO SPREMLJANJE POSLOVANJA	9
4.4	PLAČE	10
4.5	LIKVIDNOST.....	10
4.6	USPEŠNOST POSLOVANJA.....	10
4.6.1	<i>Primerjava kumulativnih prihodkov in stroškov s planom</i>	10
4.6.2	<i>Primerjava stroškov in prihodkov z letom 2014</i>	11
5	POROČILO PO DEJAVNOSTIH	12
5.1	PODROČJE JAVNE SNAGE.....	12
5.1.1	<i>Vzdrževanje mesta</i>	12
5.1.2	<i>Ravnanje z odpadki.....</i>	12
5.1.3	<i>Pogrebna dejavnost</i>	14
5.2	PODROČJE VODO OSKRBE, ČIŠČENJA IN ODVAJANJA ODPADNIH VODA TER GRADENJ (VOKAG) 14	
5.2.1	<i>Področje oskrbe s pitno vodo</i>	14
5.2.2	<i>Področje odvajanja in čiščenja odpadnih voda.....</i>	18
5.2.3	<i>Tržne dejavnosti.....</i>	19
6	UPRAVA	20
6.1	SPLOŠNO KADROVSKA SLUŽBA	20
6.2	FINANČNO RAČUNOVODSKA SLUŽBA	20
6.3	KOMERCIALA IN PRIPRAVA DELA	20
6.3.1	<i>Javna naročila</i>	21
6.3.2	<i>Nabava osnovnih sredstev.....</i>	21
6.4	TEHNIČNO RAZVOJNA SLUŽBA	21
7	TVEGANJA	22
7.1	OPREDELITEV TVEGANJ IN NJHOVO UPRAVLJANJE	22
7.2	OPIS TVEGANJ	22
7.2.1	<i>Oskrba s pitno vodo.....</i>	22
7.2.2	<i>Odvajanje in čiščenje komunalne in padavinske odpadne vode</i>	25
7.2.3	<i>Vzdrževanje mesta</i>	26
7.2.4	<i>Ravnanje z odpadki.....</i>	26

7.2.5	Pogrebna dejavnost	26
7.2.6	Splošno	27
8	FINANČNO POROČILO	29
8.1	RAČUNOVODSKI IZKAZI	29
8.1.1	Izkaz poslovnega izida	29
8.1.2	Razkritja	29
8.1.3	11. Finančni prihodki iz kratkoročnih terjatev (100.308 €)	30
8.1.4	Odhodki	30
8.1.5	7 Odpisi vrednosti (178.206 €)	31
8.1.6	8 Drugi poslovni odhodki (178.851 €)	31
8.1.7	13 Finančni odhodki za obresti in iz drugih obveznostih (34.695 €)	31
8.1.8	17 Izredni odhodki (8.242 €)	31
8.1.9	Bilanca stanja	32
8.1.10	Razkritja	32
9	EVIDENCA INFRASTRUKTURE V NAJEMU	34
10	PREDLOG SKLEPA NADZORNEGA SVETA	35
10.1	UGOTOVITVE BILANČNEGA DOBIČKA	35
10.2	RAZPOREDITEV BILANČNEGA DOBIČKA	35
	KAZALO VSEBINE	36
	KAZALO SLIK	37
	KAZALO TABEL	37

Kazalo slik

SLIKA 1: ORGANIZACIJSKA SHEMA DO 1. 12. 2015	4
SLIKA 2: ORGANIZACIJSKA SHEMA OD 1. 12. 2015	4
SLIKA 3: STRATEGIJA PODJETJA V NASLEDNJEM OBDOBJU	6
SLIKA 4: GRAFIČNI PRIKAZ STROŠKOV IN PRIHODKOV V 2015, TER PRIMERJAVA S PLANOM	11
SLIKA 5: DELEŽ LOČENO ZBRANIH FRAKCIJ NA IZVORU	13
SLIKA 6: ŠTEVILO ODPRAVLJENIH OKVAR NA VODOVODNEM OMREŽJU – PRIMERJAVA 2014/2015	14
SLIKA 7: PRODANA KOLIČINA VODE PO LETIH	17
SLIKA 8: KOLIČINE IZČRPNIH GREZNIČNIH VOD PO MESECIH	19

Kazalo tabel

TABELA 1: IZOBRAZBENA STRUKTURA ZAPOSLENIH	8
TABELA 2: ODSOTNOST ZARADI BOLEZNIN	8
TABELA 3: PRIMERJAVA PRIHODKOV IN STROŠKOV ZA LETO 2015 S PLANOM	10
TABELA 4: PRIMERJAVA PRIHODKOV IN STROŠKOV MED LETOMA 2014 IN 2015	11
TABELA 5: PRIMERJAVA S PLANOM - MESTO	12
TABELA 6: PRIMERJAVA S PLANOM – RAVNANJE Z ODPADKI	13
TABELA 7: PRIMERJAVA S PLANOM – POGREBNA DEJAVNOST	14
TABELA 8: PREGLED MIKROBIOLOŠKIH IN KEMIČNIH REZULTATOV	15
TABELA 9: PREGLED ANALIZ NA PARAZITE: KOMUNALA ČRNOMELJ, LETO 2013 DO 2015	16
TABELA 10: SISTEM ZA OSKRBO S PITNO VODO ČRNOMELJ-DOBLIČE	16
TABELA 11: SISTEM ZA OSKRBO S PITNO VODO ČRNOMELJ-SEMIČ	16
TABELA 12: SISTEM ZA OSKRBO S PITNO VODO SINJI VRH	16
TABELA 13: SISTEM ZA OSKRBO S PITNO VODO ČRMOŠNJICE	16
TABELA 14: SISTEM ZA OSKRBO S PITNO VODO POTOKI-ROŽNI DOL	17
TABELA 15: PRIMERJAVA S PLANOM – VODO OSKRBA	18
TABELA 16: PRIMERJAVA S PLANOM – ODVAJANJE IN ČIŠČENJE	19
TABELA 17: PRIMERJAVA S PLANOM - GRADNJE	20
TABELA 18: OPREDELITEV TVEGANJA PO PODROČJIH	22
TABELA 19: IZKAZ POSLOVNEGA IZIDA ZA LETO 2015	29
TABELA 20: 5.C STROŠKI STORITEV (2.740.384 €)	30
TABELA 21: 5.B STROŠKI PORABLJENEGA MATERIALA (725.160€)	30
TABELA 22: DRUGI STROŠKI DELA	30
TABELA 23: BILANCA STANJA	32

TABELA 24: PREGLEDNICA GIBANJA NEOPREDMETENIH OS	33
TABELA 25: PREGLEDNICA GIBANJA OPREDMETENIH OS	33
TABELA 26: PODATKI O VREDNOSTI INFRASTRUKTURE V OBČINI ČRNOMELJ	35
TABELA 27: PODATKI O VREDNOSTI INFRASTRUKTURE V OBČINI SEMIČ	35