



OBČINA VIDEM

11. REDNA SEJA

K 15
točki dnevnega reda

Načrt šolskih poti.



OBČINA VIDEM
Videm pri Ptuj 54
2284 Videm pri Ptuj
E pošta: info@videm.si
Spletni naslov: www.videm.si

Številka: 011-01/2020
Datum: 30. 6. 2020

OBČINSKEMU SVETU OBČINE VIDEM

Zadeva: Načrt šolskih poti

Pravna podlaga:

Zakon o osnovni šoli - ZOsn (Ur. l. RS, št. 81/06 UPB3 in 102/07) , Zakon o pravilih cestnega prometa (ZPrCP, Ur. l. RS, št. 109/10) , Zakon o voznikih (ZVoz, Ur. l. RS, št. 109/10) , Zakon o motornih vozilih (ZMV- Ur. l. RS, št. 106/2010) in Pravilnik o posebnih pogojih za vozila, s katerimi se prevažajo skupine otrok (Ur. l. RS, št. - 23/09.

Predlog sklepa:

Svet za preventivo in vzgojo v cestne prometu Občine Videm, predlaga Občinskemu svetu Občine Videm, da sprejme Načrt šolskih poti in predlaga, da se na postajališčih v Ljubstavi, v Skorišnjaku, v Trdobjah, Sp. Leskovcu in v Dolni (Dominc) postavijo prometni znaki za označbo postajališča in na postajališču v Dravinjskem Vrhu (spodnji del) znak obrne v smeri vožnje.

Obrazložitev:

Načrt šolskih poti je nastal na podlagi dejanskega prometnega stanja, ki je bilo ugotovljeno meseca septembra 2019. V mesecu januarja 2020 je komisija za SPV CP Občine Videm opravila ogled šolskih poti in v februarju 2020 je OŠ Videm v sodelovanju z komisijo pripravila Načrt šolskih poti. Cilj načrta je povečanje varnosti in zaščita ranljivejših udeležencev v cestnem prometu, nič mrtvih in telesno poškodovanih na šolskih poteh, povečanje izvajanja ukrepov za zagotavljanje varnejših šolskih poti, uporabnost načrta za šolo in šolarje , za starše, lokalno skupnost in vse deležnike zagotavljanja prometne varnost, ter varnejša cestna infrastruktura in odprava potencialno nevarnih mest na šolskih poteh.

Priloga: Načrt šolskih poti



Branko Marinič
župan

NAČRT ŠOLSKIH POTI



OŠ VIDEM



PODRUŽNICA LESKOVEC



PODRUŽNICA SELA

Pripravili: Mateja Gabrovec, Barbara Ambrož,
Stanko Vinko, Brigita Polanec.

Ravnatelj: mag. Robert Murko

Videm pri Ptuju, februar 2020

KAZALO

| | | |
|------|--|----|
| 1 | UVOD..... | 3 |
| 2 | SPLOŠNE INFORMACIJE O ŠOLI IN ŠOLSKI OKOLIŠ..... | 4 |
| 3 | OPREDELITEV OSREDNJIH CILJEV IN NAMEN NAČRTA..... | 5 |
| 4 | ANALIZA STANJA ŠOLSKIH POTI IN PROMETNE VARNOSTI..... | 6 |
| 4.1 | Kriteriji za vzpostavitev šolskih poti..... | 6 |
| 4.2 | Osnovni kriteriji za vodenje šolskih poti preko prehodov za pešce..... | 6 |
| 5 | PRAVILNO IN ODGOVORNO RAVNANJE V CESTNEM PROMETU..... | 8 |
| 5.1 | Šolar – pešec..... | 8 |
| 5.2 | Šolar – kolesar..... | 10 |
| 5.3 | Šolar – potnik oz. vozač..... | 11 |
| 5.4 | Pravila obnašanja na šolskem avtobusu..... | 12 |
| | OBNAŠANJE NA AVTOBUSU..... | 12 |
| 5.5 | Učenci, vozniki koles z motorjem..... | 13 |
| 6 | DEJAVNOSTI ŠOLE ZA VEČJO VARNOST UČENCEV V PROMETU..... | 14 |
| 7 | GRAFIČNI PRIKAZ ŠOLSKIH POTI IN ZEMLJEVID ŠOLSKEGA OKOLIŠA..... | 16 |
| 8 | LINIJE ORGANIZIRANEGA ŠOLSKEGA PREVOZA Z VSEMI POSTAJALIŠČI..... | 19 |
| 8.1 | OŠ Videm..... | 19 |
| 8.2 | Podružnica Leskovec..... | 23 |
| 8.3 | Podružnica Sela..... | 26 |
| 9 | PRILOGE..... | 27 |
| 9.1 | Vozni red za učence Osnovne šole Videm in podružnične šole Sela..... | 27 |
| 10.2 | Vozni red za učence podružnične šole Leskovec..... | 28 |

1 UVOD

Učenci naše šole so v promet vključeni na različne načine. V šolo pridejo kot pešci, kolesarji, potniki v avtobusu in sopotniki v osebnih vozilih. Zaradi svojih psihofizičnih lastnosti in neizkušenosti predstavljajo otroci v cestnem prometu določeno tveganje. Za varnejše sodelovanje v prometu morajo biti deležni posebne pozornosti in varovanja ter pomoči drugih udeležencev.

Izrednega pomena za otrokovo odgovorno in varno ravnanje v prometu predstavlja prometna vzgoja, ki se začne v družini, nadaljuje v vrtcu in v osnovi šoli, vse do konca življenja. Za varno sodelovanje v svetu prometa pridobijo učenci v šoli teoretična in praktična znanja. Ne smemo pa pozabiti, da se v otroku sproti oblikujejo vrednote, ki so posledica ravnanj njegovih staršev v prometnem vsakdanu, pa tudi drugih udeležencev. Zavedajmo se, da nas otroci opazujejo vsak trenutek, ko smo z njimi v prometu. Opazujejo naše ravnanje in ga skušajo posnemati. Bodimo mu dober vzgled. Vedno upoštevajmo prometne predpise in ravnajmo varno.

Staršem svetujemo, da z otroki večkrat skupaj prehodijo njihovo najvarnejšo šolsko pot, jih ob tem opozarjajo na nevarne dele poti, ki zahtevajo še posebno previdnost! Naj ne bo odveč preveriti, če otrok dogovorjeno pot tudi dejansko uporablja. Ogroženost otrok v prometu je vsako leto večja. Veliko udeležencev v prometu se žal ne zaveda vseh nevarnosti, zato jih je potrebno na to opozoriti.



Šola ima za večjo varnost svojih učencev izdelan Načrt šolskih poti, kjer so predlagane in opisane najvarnejše šolske poti in prometno problematični oziroma potencialno nevarni deli šolskih poti.

2 SPLOŠNE INFORMACIJE O ŠOLI IN ŠOLSKI OKOLIŠ

Osnovna šola Videm je javni vzgojno izobraževalni zavod, ki je bil ustanovljen z odlokom občine Videm z dne 31. 3. 1994. Zavod je bil ustanovljen za opravljanje osnovnošolskega splošnega izobraževanja za potrebe področja občine Videm, ki je sestavljen iz treh šolskih okolišev šol, ki so sestavni del zavoda. Zavod OŠ Videm ima sedež v Vidmu pri Ptuju 47, 2284 Videm pri Ptuju, kjer je tudi centralna šola. Podružnica Leskovec ima sedež v Zg. Leskovcu 10, 2285 Zg. Leskovec. Podružnica Sela ima sedež na Selih 33, 2324 Lovrenc na Dravskem polju. Število vpisanih otrok v zavod OŠ Videm v šolskem letu 2019/20 je 443 (OŠ Videm: 330, Podružnica Leskovec: 71, Podružnica Sela: 42).

Šolski okoliš OŠ Videm

Dravci, Dravinjski Vrh, Jurovci, Lancova vas, Ljubstava, Majski Vrh od št. 26 dalje, Pobrežje, Soviče, Šturmovci, Tržec, Vareja, Videm pri Ptuju ter naselja Barislovci, Dolena, Popovci, Sela, Trnovec in Zgornja Pristava.

Šolski okoliš Podružnica Sela

Lancova vas, Barislovci, Dolena, Popovci, Sela, Trnovec, Zgornja Pristava.

Šolski okoliš Podružnica Leskovec

Belavšek, Berinjak, Gradišče, Mala Varnica, Repišče, Skorišnjak, Soviče – del, Spodnji Leskovec, Strmec pri Leskovcu, Trdobjci, Velika Varnica, Veliki Okič, Zgornji Leskovec.

3 OPREDELITEV OSREDNJIH CILJEV IN NAMEN NAČRTA

Načrt šolskih poti je nastal na podlagi dejanskega prometnega stanja, ki je bilo ugotovljeno meseca septembra 2019, na podlagi rezultatov ankete, ki je bila staršem posredovana v mesecu maju 2019 in na podlagi dokumenta Smernice za šolske poti, ki ga je izdala Javna agencija RS za varnost prometa.

Pri nastajanju načrta sta sodelovali še Občina Videm ter Policijska postaja Podlehnik. Oboji tudi pomagajo, da je čim bolj poskrbljeno za varnost naših učencev in vseh udeležencev v prometu. Za varnost naših učencev pa v prvih šolskih dneh še posebej skrbijo člani društev upokoencev občine Videm.

Temeljni cilji načrta so:

- povečanje varnosti in zaščita ranljivejših udeležencev v cestnem prometu (pešci, kolesarji),
- nič mrtvih in hudo telesno poškodovanih otrok na šolskih poteh,
- povečanje izvajanja ukrepov za zagotavljanje varnejših šolskih poti,
- uporabnost načrta za šolo in šolarje, za starše, lokalno skupnost in vse deležnike zagotavljanja prometne varnosti,
- varnejša cestna infrastruktura in odprava potencialno nevarnih mest na šolskih poteh.

Osnovni namen načrta je prikazati najvarnejšo pot v šolo in iz nje ter povečati varnost v prometu, opozoriti na problematične odseke šolskih poti, spodbujati zdrav in varen način mobilnosti, podati napotke o pravilnem, odgovornem in varnem ravnanju v cestnem prometu.

Načrt je objavljen na spletni strani šole.

4 ANALIZA STANJA ŠOLSKIH POTI IN PROMETNE VARNOSTI

Osnovno izhodišče za varnejše šolske poti je šolska pot kot površina, ki je za šolarje najbolj varna in je na njej zagotovljena varna hoja pešcev.

4.1 Kriteriji za vzpostavitev šolskih poti

Optimalno:

Šolska pot se vodi po dvignjenem pločniku (deniveliran), ustrezne širine in upošteva varnostno širino (odvisno od hitrosti) z urejeno cestno razsvetljavo.

Dodatno:

- Šolska pot se lahko vzpostavi (ni pa najbolj priporočljivo) na cesti oz. cestnem odseku, kjer so bankine urejene (utrjene v istem nivoju kot vozišče v širini 0,75 m ali več) in na podlagi meritev izračunana hitrost motornih vozil V85 ne presega 50 km/h.
- V primeru, da na cesti oz. cestnem odseku V85 presega 50 km/h, se šolska pot vodi po površinah, ki so fizično ločene od vozišča z varnostno ograjo (VO), širine vsaj 0,75m (merjeno od stebra VO). Površine morajo biti ustrezno utrjene.
- Šolska pot se ne sme vzpostaviti na cesti oz. cestnem odseku, kjer je bankina neurejena (ožja od 0,75m) in na podlagi meritev izračunana hitrost motornih vozil V85 presega 40 km/h.
- Pešca – šolarja lahko izjemoma usmerimo tudi na vozišče, če tam ni pločnika, pešpoti, kolesarske steze, hkrati pa zagotovimo na teh odsekih znižano hitrost do 30 km/h s celostno prometno ureditvijo (poleg signalizacije izvesti tudi tehnične ukrepe– npr. hitrostne grbine za omejitev hitrosti do 30 km/h, zvočne ali optične zavore, javno razsvetljavo, svetlobne led utripalke itd.). Enako velja tudi v primeru izjeme, ko pešca usmerimo na desno stran vozišča v smeri hoje.

4.2 Osnovni kriteriji za vodenje šolskih poti preko prehodov za pešce

- Šolske poti se prednostno vodijo na izvennivojskih križanjih cest – podhodi, nadhodi ter preko semaforiziranih prehodov, ki so označeni z ustrezno prometno signalizacijo.
- Pred začetkom prehoda za pešce je potrebno na obeh straneh v širini prehoda oz. najmanj v širini 2 metrov zagotoviti čakalne površine za pešce, ki želijo prečkati cesto.
- Posebno pozornost pri dodatnih ukrepih za večjo varnost šolskih poti je potrebno nameniti nesemaforiziranim prehodom za pešce.

Nesemaforizirane prehode za pešce na šolskih poteh je potrebno dodatno zavarovati in zagotoviti:

- Ustrezno preglednost, tako za pešce, kot tudi za voznike.
- Obvezno osvetlitev prehoda za pešce (priporočljiva dodatna svetlobna signalizacija in razsvetljava).
- Ustrezno (standardizirano) označitev prehoda za pešce z vertikalno in horizontalno prometno signalizacijo.
- Na podlagi meritev izračunana hitrost motornih vozil V85 ne presega 50 km/h (v povezavi s tem izvedba ukrepov za umiritev hitrosti).
- Pred začetkom prehoda za pešce je potrebno na obeh straneh v širini prehoda oz. najmanj v širini 2 metrov zagotoviti čakalne površine za pešce (šolarje).

Vir: Smernice za šolske poti

5 PRAVILNO IN ODGOVORNO RAVNANJE V CESTNEM PROMETU

Javna agencija RS za varnost prometa je izdala področne preventivno-vzgojne publikacije, ki so namenjene varnejšemu udeleževanju otrok v cestnem prometu in so v pomoč staršem pri prometni vzgoji otrok.

Ključni preventivni napotki za pravilno ravnanje šolarja v cestnem prometu:

- Zakon o pravilih cestnega prometa poudarja odgovornost staršev, skrbnikov oziroma rejnikov otrok, in sicer so le-ti dolžni skrbeti ali izvajati nadzorstvo nad otrokom ali mladoletnikom, ko je ta udeležen v cestnem prometu. Otroci opazujejo naše ravnanje in ga skušajo posnemati, zato je vloga staršev pri vzgoji otroka za pravilno ravnanje v cestnem prometu izrednega pomena.
- Otroci morajo biti kot udeleženci v cestnem prometu deležni posebne pozornosti in pomoči vseh drugih udeležencev. V cestnem prometu smejo samostojno sodelovati šele, ko se starši, skrbniki oziroma rejniki prepričajo, da so otroci sposobni razumeti nevarnosti v prometu in da so seznanjeni s prometnimi razmerami na prometnih površinah, kjer se srečujejo s cestnim prometom.

5.1 Šolar – pešec

- Šolar - pešec mora uporabljati prometne površine, namenjene hoji pešcev. Načrt šolskih poti opredeli varnejše poti do šole in poudari nevarnejša, bolj izpostavljena mesta na šolskih poteh.
- Šolar – pešec se mora pred prečkanjem ceste vedno ustaviti. Preden stopi na vozišče, preveri, ali se mu približujejo vozila, na način, da pogleda levo, desno in še enkrat levo. Prečkanje ceste med parkiranimi vozili odsvetujemo (v primeru če ni v bližini prehodov za pešce, naj šolar prečka cesto za zadnjim parkiranim avtomobilom).
- Šolar – pešec naj uporablja prehode za pešce. Na semaforiziranih prehodih za pešce, mora počakati na zeleno luč za pešce in se prepričati s pogledom levo-desno, da so vozniki resnično ustavili. Na ostalih (nesemaforiziranih) prehodih je potrebno, poleg naštetega, pozornost nameniti približujočim vozilom, da se ta ustavijo in šele nato šolar varno prečka cesto. Priporočamo, da šolar prečkanje predhodno naznani z dvignjeno roko.
- Otroci morajo imeti na poti v vrtec in prvi razred osnovne šole ter domov spremstvo polnoletne osebe. Spremljevalci so lahko tudi otroci, starejši od 10 let in mladoletniki, če to dovolijo starši, skrbniki oziroma rejniki otroka.
- Otroci morajo ponoči ali ob zmanjšani vidljivosti med hojo po cesti nositi na vidnem mestu na strani, ki je obrnjena proti vozišču, odsevnik, ki ne sme biti rdeče barve in katerega odsevna površina na vsaki strani meri najmanj 20 cm².
- Učenci prvega in drugega razreda osnovne šole morajo na poti v šolo in iz nje, poleg odsevnika, nositi tudi rumeno rutico, nameščeno okoli vratu.



- Šole, organizirane skupine staršev, organizacije za varnost cestnega prometa, ustanove, društva ali druge institucije lahko organizirajo in izvajajo varstvo otrok v cestnem prometu, na prehodih za pešce, skladno z določili Zakona o pravilih cestnega prometa (vloga šolskih prometnikov, ki pomagajo otrokom varno prečkati cesto na označenih prehodih za pešce).
- Pešci morajo hoditi ob levem robu vozišča v smeri hoje. Pešca – šolarja lahko izjemoma usmerimo tudi na vozišče, če tam ni pločnika, pešpoti, kolesarske steze, hkrati pa zagotovimo na teh odsekih znižano hitrost do 30 km/h s celostno prometno ureditvijo. Enako velja tudi v primeru izjeme, ko pešca usmerimo na desno stran vozišča v smeri hoje.

5.2 Šolar – kolesar

V cestnem prometu sme samostojno voziti kolo otrok, star najmanj osem let, ki ima pri sebi veljavno kolesarsko izkaznico, in oseba, ki je starejša od 14 let (drugače le v spremstvu polnoletne osebe). Otrok se usposobi za vožnjo kolesa, ko opravi kolesarski izpit in dobi v osnovni šoli kolesarsko izkaznico.



Učenci naše šole opravljajo teoretični del kolesarskega izpita ob koncu 4. razreda, praktični del pa v začetku 5. razreda.

- Šolar - kolesar mora uporabljati prometne površine, namenjene kolesarjem (kolesarske steze, poti).
- V kolikor na ali ob vozišču ni kolesarske steze ali pasu, mora kolesar voziti ob desnem robu vozišča (cca. 1 m od roba vozišča). Pri tem so izrednega pomena tudi urejene (utrjene) bankine, skladno s kriteriji za vodenje šolskih poti.
- Kolesa morajo biti tehnično brezhibno opremljena (ustrezna višina sedeža, zavore, zvonec, odsevniki, žarometi). Kolesar poskrbi, da je viden tako podnevi kot ponoči ali ob zmanjšani vidljivosti (uporaba signalnih barv na oblačilih, odsevnih trakov, svetilk).
- Šolar – kolesar mora imeti med vožnjo kolesa ustrezno pripeto zaščitno kolesarsko čelado. Enako velja tudi takrat, kadar se vozi na kolesu kot potnik. Za vsakega kolesarja naj velja, da »bistro glavo varuje čelada«.
- Šolar - kolesar mora biti pozoren na dogajanje v prometu in upoštevati predpise ter se držati nasveta, da »najkrajša pot ni nujno najbolj varna pot«.
- Kolesarjem je prepovedana vožnja po šolskem dvorišču. Kolesa puščajo na za to predvidenem mestu za šolo (kolesarnica).
- Pri hoji ob kolesu na vozišču je varneje, če kolesar hodi ob desni strani kolesa.
- Telefoniranje med vožnjo na kolesu je prepovedano in nevarno. Odsvetuje se tudi uporaba slušalk med vožnjo na kolesu.
- Prevažanje sošolcev na prtljažniku je prepovedano in nevarno.
- Kolesarske steze morajo kolesarji uporabljati in voziti v skladu s prometnimi predpisi (upoštevati prometne znake in puščice na kolesarski stezi, ki določajo smer prometa na njej – napačna smer vožnje je najpogostejša napaka vseh kolesarjev).
- Kolesarji smejo prečkati prehod za pešce le kot pešci in pred tem sestopiti s kolesa in ga potiskati ob sebi. Drugače je na prehodu za kolesarje, kjer pa vseeno velja prevoziti prehod z veliko mero previdnosti.

5.3 Šolar – potnik oz. vozač

Številne šolarje starši pripeljejo v šolo z avtomobili. Pri tem je ključnega pomena, da so otroci vedno pravilno pripeti z varnostnim pasom ter, glede na njihovo starost, nameščeni v ustreznem varnostnem sedežu.

Po Zakonu o pravilih cestnega prometa mora biti otrok, manjši od 150 cm, med vožnjo v motornem vozilu z vgrajenim zadrževalnim sistemom, zavarovan z zadrževalnim sistemom, ki je primeren otrokovi telesni masi. Za osnovnošolske otroke je torej primerna skupina II + III, kamor spadajo sedeži za otroke, težke med 15 in 36 kg oziroma stare od 3 do 12 let.



Šolarji naj vstopajo ali izstopajo iz avta na tisti strani, ki je obrnjena stran od prometa (npr. na pločnik).

***Učenci, ki se vozijo s šolskim avtobusom, morajo upoštevati pravila obnašanja na avtobusu in tudi pravila čakanja na postajališčih šolskega avtobusa.**

Kratka in jasna pravila za učence, ki se vozijo s šolskim avtobusom ali kombijem, oblikuje osnovna šola. Z njimi seznanimo vse učence na začetku šolskega leta in starše na skupnem roditeljskem sestanku v mesecu septembru. Pravila oz. napotila za učence, ki se vozijo s šolskim avtobusom, se namestijo tudi v vozilu, ki opravlja posebni linijski prevoz šoloobveznih otrok med domom in osnovno šolo.



5.4 Pravila obnašanja na šolskem avtobusu

Da bo čakanje na postajališčih šolskega avtobusa in vožnja z avtobusom čim bolj varna, učenci vozači upoštevajte naslednja navodila:

ČAKANJE NA POSTAJALIŠČIH ŠOLSKEGA AVTOBUSA

1. Najvarnejšo pot od doma na postajališče šolskega avtobusa izberite skupaj s starši.
2. Na avtobusno postajališče pridete vsaj 5 minut pred prihodom avtobusa.
3. Ko pripelje avtobus počakajte, da se avtobus ustavi, da voznik odpre vrata in vam dovoli vstop.
4. Pred vstopanjem na avtobus se postavite v kolono, saj boste tako omogočili varnejši vstop na avtobus.
5. Paziti morate, da vam vrata avtobusa ne bi priprla ohlapnih oblačil, naramnic šolskih torb ipd.
6. Na postajališčih morate po izstopanju iz avtobusa počakati, da avtobus odpelje in šele nato nadaljujete svojo pot.
7. Na avtobus za odhod iz šole počakate pri klopcah v krogu pred šolo. Ko se avtobus ustavi, greste umirjeno po potki do postajališča in v koloni na avtobus.
8. Cesto vedno prečkate na prehodu za pešce.

OBNAŠANJE NA AVTOBUSU

1. Upoštevate voznikova navodila.
2. Sedete glede na starost učencev (od 1. razreda od voznika nazaj). Večji-starejši učenci sedijo na zadnjih sedežih.
3. Na avtobus greste v koloni brez prerivanja.
4. Na sedežu ste vedno obrnjeni v smeri vožnje.
5. Obnašajte se kulturno.
6. Med vožnjo ne vstajate in ne hodite po avtobusu.
7. Med vožnjo ne motite voznika.
8. Na avtobusu niste glasni.
9. Med vožnjo ne uživajte hrane in pijače.
10. Po avtobusu ne mečete smeti.
11. Šolske torbice ali drugo prtljago odložite na za to določena mesta.
12. Na avtobusu ne uničujete inventarja (sedeži, mizica, zavese, zvočniki,...).
13. Namerno povzročeno škodo pokrije povzročitelj.
14. V primeru neupoštevanja pravil javite šoferju oziroma šolski svetovalni službi.
15. Učencem, ki ne bodo upoštevali navodil varnega obnašanja, lahko šola, v dogovoru s starši, za določen čas prepove vožnjo s šolskim avtobusom.

5.5 Učenci, vozniki koles z motorjem

Učenci, ki se vozijo v šolo s kolesi z motorjem, morajo imeti ustrezen vozniški izpit, čelado in ustrezno opremljeno vozilo. Zaradi velikega števila učencev v okolici šole morajo dosledno upoštevati prometne predpise in biti zelo previdni, da s svojo vožnjo ne ogrožajo drugih.

Izpit za kolo z motorjem lahko opravljajo učenci, ki v tekočem letu dopolnijo 15 let. Opravijo pa ga lahko na izbranem izpitnem centru po izboru.

6 DEJAVNOSTI ŠOLE ZA VEČJO VARNOST UČENCEV V PROMETU

Za zagotavljanje pogojev za varno sodelovanje otrok v prometu, se izvajajo tudi preventivno-vzgojne vsebine.

Prometna vzgoja je sestavni del vzgoje pri vseh predmetih, pa tudi sestavni del priprav na strokovne ekskurzije, izlete, dneve dejavnosti, učne pohode. Razredniki spregovorijo o varnih poteh že prvi šolski dan, več pa še na razrednih urah. Vsi učitelji se z učenci večkrat pogovarjajo o varni hoji po cesti, o prometnih predpisih in pravilih, saj so vsi učenci kdaj tudi pešci. Posebno mlajše učence se vsakodnevno opozarja na varno hojo v šolo in domov.

Takoj ob začetku šolskega leta učenci spoznajo načrt varnih poti v šolo. Pri slednjem nam svetujejo in pomagajo tudi policisti. Učenci razredne stopnje (1., 2. razred) si skupaj z razrednikom in policistom ogledajo in prehodijo varnejše šolske poti. Šola skrbi za uresničevanje vsebin prometne vzgoje v okviru posameznih predmetnih področij z različnimi oblikami dela. Učenci so seznanjeni s pomenom varnostne opreme, s pravilno opremo kolesa, s kulturnim vedenjem in etiko v prometu, s pravili obnašanja na avtobusu, z načrtom šolskih poti, z ostalo prometno vzgojo in preventivno problematiko.

Kadar potekajo dnevi dejavnosti izven okolice šole ali v drugem kraju, zagotovimo ustrezno število spremljevalcev, ki učence opozarjajo na varno udeležbo v prometu. V okviru športnih dni ponudimo kot eno izmed dejavnosti kolesarjenje in pri tem zahtevamo uporabo kolesarske čelade vseh udeležencev, otrok in odraslih. Prvošolci in drugošolci nosijo rumene rutice, na torbah pa kresničke.

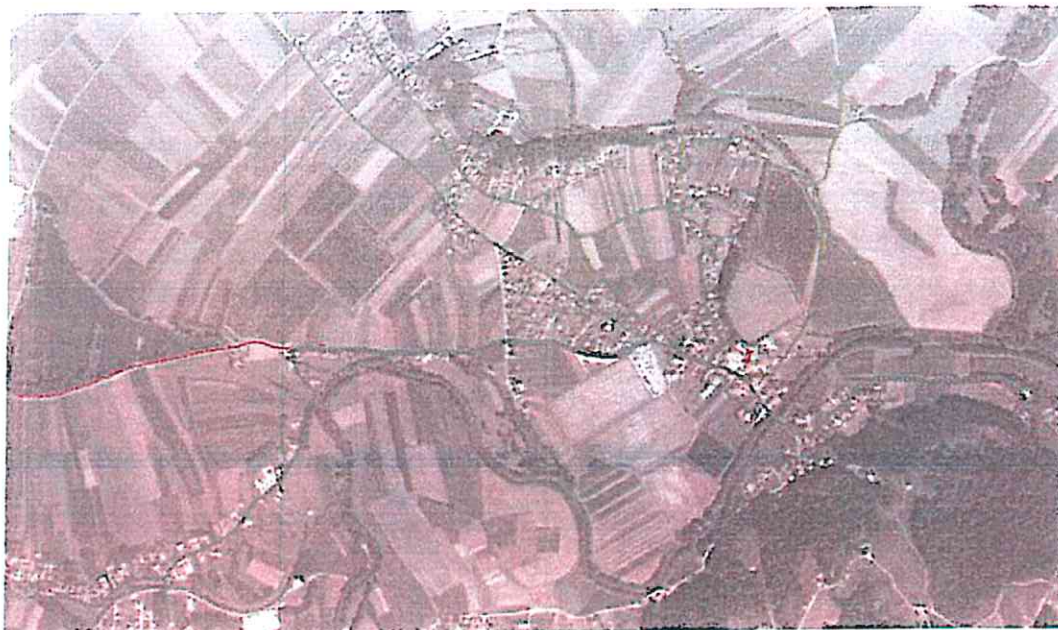
Na prvem skupnem roditeljskem sestanku starše seznanimo s prometno varnostjo. Policist jih opozori na najpogostejša nepravilna ravnanja, na nevarnosti, nagovori jih na pravilno ravnanje v prometu ter na njihovo vlogo pri vzgoji otrok v prometu.

- **Začetek šolskega leta** – nekaj dni pred začetkom šolskega leta se na šolskih poteh postavijo opozorilne table »Šolska pot«. Na prehodih za pešce za dodatno varnost skrbijo člani društev upokojencev občine Videm in policisti.
- **Prometnik Kuža Pazi** - obisk maskote Zavarovalnice Triglav, ki skrbi za varno pot v šolo in nazaj.
- **Bodi preViden** – z akcijo spodbujamo učence, njihove starše in stare starše na uporabo kresničk in drugih odsevnih predmetov, ki zagotavljajo večjo varnost pešcev.
- **Kolesarski izpit** – teoretični del opravijo učenci ob koncu 4. razreda, praktični del pa v začetku 5. razreda. Pri tem jih še posebej osveščamo o nujnosti nošenja čelade za kolesarje.
- **Projekt Kokoška Rozi** – za pot v šolo spodbuja hojo in kolesarjenje ali uporabo javnega prevoza. Učenci si s sodelovanjem v projektu, ki poteka skozi učinkovito igro, pridobivajo pomembne izkušnje v prometu in na področju varnosti v cestnem prometu. Izvajali ga bomo že tretje leto zapored.

- Kaj veš o prometu - tekmovanje je dodatna spodbuda za učenje prometnih pravil, razvijanje spretnosti in pravilne vožnje v prometu.
- Otroška varnostna olimpijada - osveščanje učencev na področju varnosti in zaščite, skozi igro prikazati nekatere izmed najpogostejših elementov nevarnosti.
- Sodelovanje s Svetom za preventivo in vzgojo v cestnem prometu Občine Videm - v prvih septembrskih dneh nam pomagajo organizirati varovanje učencev v neposrednih bližinah naših šol.

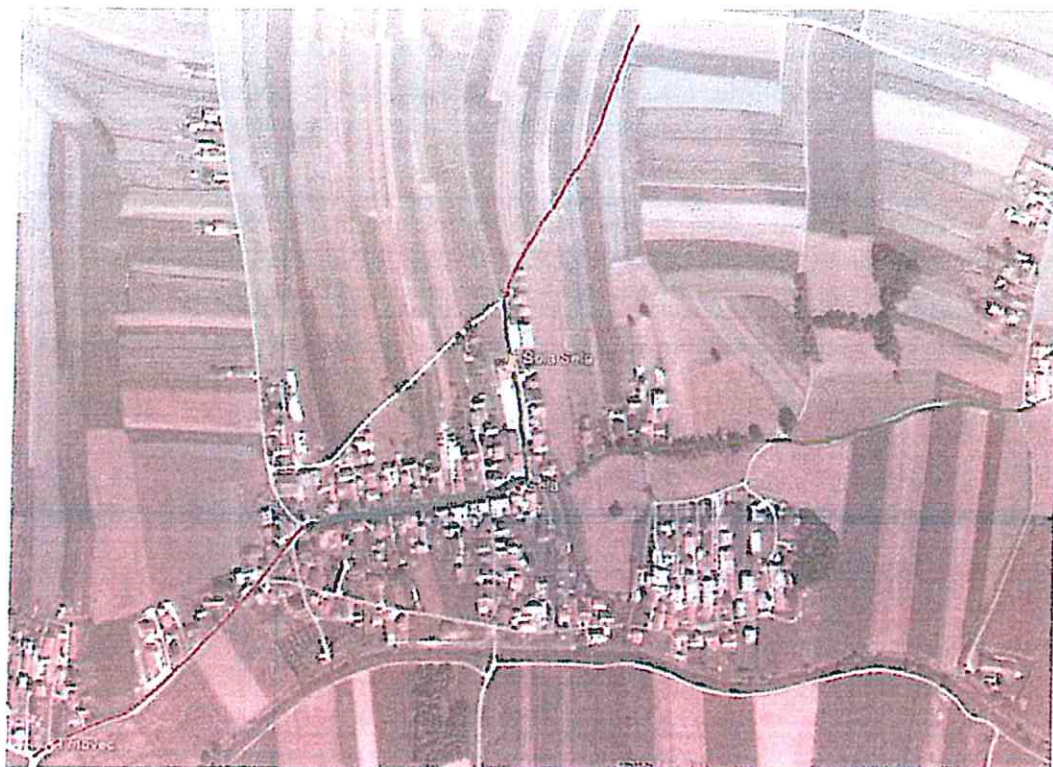
7 GRAFIČNI PRIKAZ ŠOLSKIH POTI IN ZEMLJEVID ŠOLSKEGA OKOLIŠA



Šolski okoliš OŠ Videm



| | |
|---------------------------|---|
| Varnejše šolske poti | ■ |
| Potencialno nevarna mesta | ■ |



Šolski okoliš Podružnične šole Sela



| | |
|---------------------------|--|
| Varnejše šolske poti |  |
| Potencialno nevarna mesta |  |

Šolski okoliš Podružnične šole Leskovec



| | |
|---------------------------|---|
| Varnejše šolske poti |  |
| Potencialno nevarna mesta |  |

8 LINIJE ORGANIZIRANEGA ŠOLSKEGA PREVOZA Z VSEMI POSTAJALIŠČI

Vodja policijskega okoliša je v skladu z načrtom avtobusnih postajališč opravil pregled in ugotovil ustrezno označbo le-teh. Prav tako je bil opravljen terenski ogled avtobusnih relacij z vodjo komerciale podjetja Arriva, vodstvom šole, predstavnikom šole za promet in predstavnikom Sveta za preventivo in vzgojo v cestnem prometu občine Videm.

8.1 OŠ Videm

Relacija: Tržec, Jurovci, Popovci, Dolena, Zg. Pristava, Trnovec, Sela, Lancova vas, Suha veja, Pobrežje, Videm

| | Postaja | Avtobusna linija | Barvna označba | Prometni znak | Pravica |
|-----|----------------------|----------------------|----------------|----------------------|---------|
| 1. | Tržec – gasilski dom | DA (na levi) | DA | DA (na levi) | DA |
| 2. | Tržec – Jar Osmica | DA (na desni) | DA | DA (na desni) | DA |
| 3. | Tržec – Majdika | DA (na levi) | DA | DA (na levi) | DA |
| 4. | Tržec – Bvác | DA (na desni) | NE | DA (na desni) | NE |
| 5. | Jurovci | DA (na desni) | NE | DA (na desni) | NE |
| 6. | Popovci | DA (na levi) | NE | DA (na desni) | NE |
| 7. | Popovci 7 | NE | NE | DA (na desni) | NE |
| 8. | Zg. Pristava | DA (na levi) | NE | DA (na desni) | NE |
| 9. | Avguštin | NE | NE | DA (na desni) | NE |
| 10. | Dolena Božička | NE | NE | DA (na desni) | NE |
| 11. | Dolena Domlinc | DA (na križišču) | NE | NE | NE |
| 12. | Zg. Pristava – Hrbat | NE | NE | DA (na obeh straneh) | NE |
| 13. | Trnovec | DA (na desni) | NE | DA (na desni) | DA |
| 14. | Sela pri Mlji | DA (na desni) | NE | DA (na desni) | DA |
| 15. | Sela pri Gol. | NE | NE | DA (na levi) | DA |
| 16. | Trnovec pri Anafah | NE | / | DA | NE |
| 17. | Lancova vas 3 | NE | NE | DA (na desni) | NE |
| 18. | Lancova vas 2 | DA (na levi) | DA | DA (na levi) | DA |
| 19. | Lancova vas 1 | NE | NE | DA (na desni) | DA |
| 20. | Suha veja | DA | DA | DA | DA |
| 21. | Pobrežje | DA (na obeh straneh) | DA | NE | DA |
| 22. | Pobrežje – avtošola | DA (na levi) | DA | DA (na levi) | DA |

Relacija: Majski Vrh, Dravinjski Vrh, Vareja, Videm

| | | | | |
|-------------------|---------------|----|----------------------|----|
| 1. Majski Vrh | / | NE | DA (na obeh straneh) | / |
| 2. Dravinjski Vrh | / | / | NE | / |
| 3. Vareja | / | NE | DA (na desni) | / |
| 4. Videm | / | NE | DA* | / |
| 5. Videm | DA (na desni) | DA | DA | DA |
| 6. Videm | / | NE | DA | / |
| 7. Videm | / | / | / | / |
| 8. Videm | / | / | / | / |

*znak potrebno obrnit v drugo smer vožnje

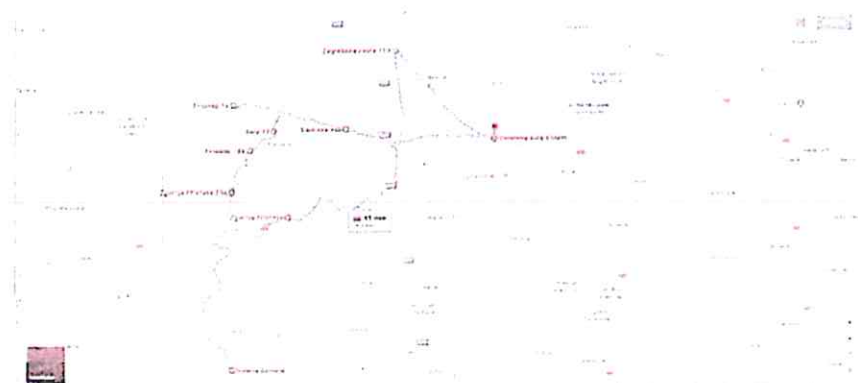
Relacija: Šturmovci, OŠ

| Postaja | Avtooblasti šte | Velja oznadja | Prilomni znak | Prehod |
|---------------------|-----------------|---------------|---------------|--------|
| Šturmovci - spodnja | / | / | DA | / |
| Šturmovci - zgornja | / | / | DA | / |

Grafični pregled avtobusnih relacij

Linija: OŠ Videm – Jurovci – Popovci – Dolena – Sela – Tržec – Pobrežje -OŠ Videm

<https://goo.gl/maps/6bwbkqfc4gw9HmjWq8>



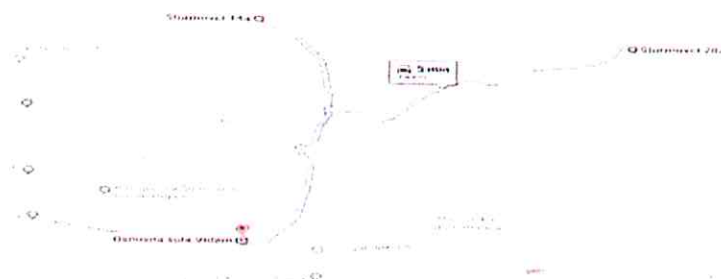
Linija: Majski Vrh 37 - Varejski hrib – Dravci – Vareja - OŠ Videm

<https://www.google.com/maps/d/linija/1m8W...>



Linija: Šturmovci - OŠ Videm

<https://goo.gl/maps/DdMPvCopRjgqaEbT7>



Linija: Dravinjski Vrh/spodnji del – OŠ Videm

<https://goo.gl/maps/1e1UH29A9JHBLuVWV7>



Linija OŠ Videm – Vareja 17 – Dravci – Soviče

<https://goo.gl/maps/ZeKYDezzuCDfv3X8A>



8.2 Podružnica Leskovec

Relacija: ODCEP V.VARNICA – L.KAPELA-V.VARNICA-M.VARNICA-SKORIŠNJAK-OŠ LESKOVEC

| | | | | |
|----------------|---|----|----|---|
| Velika Varnica | / | NE | DA | / |
| Mala Varnica | / | NE | DA | / |
| Velika Varnica | / | NE | DA | / |
| Mala Varnica | / | NE | NE | / |

Relacija: Ljubstava, Mali Okič -kapela, Repišče-breg, Sp. Leskovec-OŠ Leskovec

| Postaja | Avtobusna ura | Talna označba | Prometni znak | Prehod |
|--------------------|---------------|---------------|---------------|--------|
| Ljubstava | / | / | DA | / |
| Mali Okič - kapela | / | NE | DA | / |
| Repišče – breg | / | NE | DA | / |
| Sp. Leskovec | DA | NE | NE | NE |

Relacija: Soviče, Sp. Leskovec-OŠ (redni avtobus)

| Postaja | Avtobusna ura | Talna označba | Prometni znak | Prehod |
|--------------|---------------|---------------|---------------|--------|
| Soviče | NE | NE | DA | NE |
| Sp. Leskovec | DA | NE | DA | NE |

Relacija: Velika Varnica, Mala Varnica-OŠ (redni)

| Postaja | Avtobusna ura | Talna označba | Prometni znak | Prehod |
|----------------|---------------|---------------|---------------|--------|
| Velika Varnica | DA | NE | DA | NE |
| Mala Varnica | DA | DA | DA | NE |

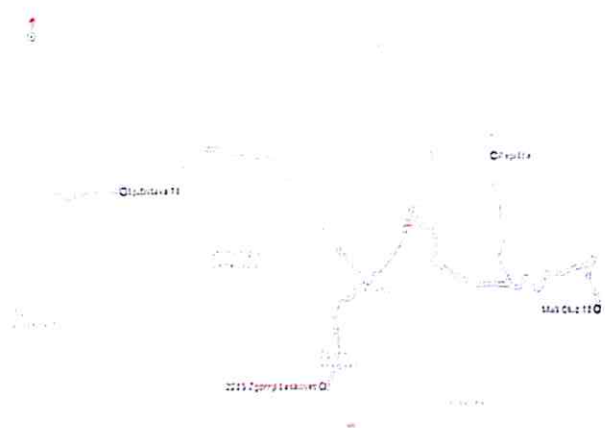
TRDOBOJCI 78 – odc. DREVENŠEK – OŠ LESKOVEC

| Postaja | Avtobusna ura | Talna označba | Prometni znak | Prehod |
|----------------|---------------|---------------|---------------|--------|
| Trdobožci 78 | / | NE | NE | / |
| Šdč. Drevenšek | / | NE | DA | / |

Grafični pregled avtobusnih postajališč

Ljubstava, Mali Okič -kapela, Repišče-breg, Sp. Leskovec-OŠ Leskovec

<https://goo.gl/maps/4urupHDL25CWatniE7>



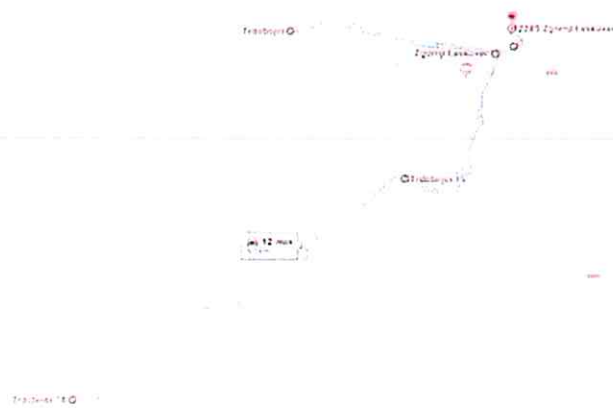
ODCEP V. VARNICA – L. KAPELA - V. VARNICA - M. VARNICA - SKORIŠNJAK - OŠ LESKOVEC

<https://goo.gl/maps/3nq607xv1fz9m0J95A>



TRDOBOJCI 78 – odc. DREVENŠEK – OŠ LESKOVEC

<https://goo.gl/maps/qtdDB5aevCEMyWGM8>



8.3 Podružnica Sela

Relacija: Trnovec Sela

| Číslo trate | Prvá zastávka | Prvá zastávka | Prvá zastávka | Prvá zastávka |
|-------------|---------------|---------------|---------------|---------------|
| Trnovec 1.a | NE | NE | DA (na desni) | NE |
| Trnovec 1.b | DA (na desni) | NE | DA (na desni) | DA |
| Trnovec 1.c | NE | NE | DA (na levi) | DA |

Grafični pregled avtobusnih postajališč

- Linija Lancova vas – Trnovec 1.a. – PŠ Sela
<https://goo.gl/maps/an7oSn4TBvaWH4Fb9>



9 PRILOGE

9.1 Vozni red za učence Osnovne šole Videm in podružnične šole Sela

| PROGA | V ŠOLO |
|---|--------------------------------|
| MAJSKI VRH, LJUBSTAVA, DRAVINJSKI VRH (zgornji del), VAREJA, VAREJSKI HRIB, VAREJA1, OŠ VIDEM | 6:25 |
| DRAVINJSKI VRH 7A (spodnji del), OŠ VIDEM | 7:05 |
| SOVIČE(7:08), VAREJSKI HRIB(7:12), VAREJA(7:14), OŠ VIDEM(7:16) redna linija | 7:08 / 8.03 |
| ŠTURMOVCI 29(7:25), ŠTURMOVCI 17(7:29), OŠ VIDEM (7:32) | 7:25 |
| JUROVCI (6:30), POPOVCI (6:35), ZG. PRISTAVA (6:37), AVGUŠTIN (6:40), DOLENA DOMINC(6:49, ZG. PRISTAVA HEBAR (7:00), TRNOVEC (7:02), SELA (7:05), LANCOVA VAS (7:10), TRŽEC (7:15) OŠ VIDEM (7:26) | 6:30 |
| LANCOVA VAS (7:40), SELA (7:43), TRNOVEC(7.45), ZG. PRISTAVA HEBAR (7.47), AVGUŠTIN (7:48), ZG. PRISTAVA (7:53), POPOVCI (7:55), JUROVCI (7:57), TRŽEC (7:59), OŠ VIDEM(8:10) | 7:40 |
| LANCOVA VAS (6:45,) TRNOVEC PRI APAČAH (6:50), OŠ SELA (6:57), (učenci za Videm prestopijo) | 6:45 |
| SUHA VEJA (7:20), POBREŽJE (7:23), OŠ VIDEM (7:28) SUHA VEJA (8:13), POBREŽJE (8:16), OŠ VIDEM (8:19) redna linija | 7:20 7.28 / 8:13 |
| PROGA | IZ ŠOLE |
| OŠ VIDEM, VAREJA, VAREJSKI HRIB, SOVIČE VIDEM, VAREJA, VAREJSKI HRIB, SOVIČE redna linija | 13:20 / 14:00 / 14:55 12:59 |
| OŠ VIDEM, VAREJSKI HRIB, VAREJA, DRAVCI, LJUBSTAVA, MAJSKI VRH | 14:00 / 14:55 |
| OŠ VIDEM, ŠTURMOVCI 17, ŠTURMOVCI 29 | 14:45 |

| | |
|--|-------------------|
| OŠ VIDEM, DRAVINJSKI VRH 7A (spodnji del) | 13:45/ 14:45 |
| OŠ VIDEM, POBREŽJE, SUHA VEJA, TRŽEC, JUROVCI, POPOVCI, ZG. PRISTAVA, AVGUŠTIN, ZG. PRISTAVA HEBAR, TRNOVEC, SELA, LANCOVA VAS | 13:15 |
| OŠ VIDEM, POBREŽJE, SUHA VEJA, TRŽEC, LANCOVA VAS, SELA, TRNOVEC, ZG. PRISTAVA HEBAR, AVGUŠTIN, DOLENA DOMINC-ZG. PRISTAVA, POPOVCI, JUROVCI | 14:05 |
| VIDEM-POBREŽJE-SUHA VEJA redna linija | 13:31/14:36/15:16 |
| OŠ VIDEM, POBREŽJE, SUHA VEJA, TRŽEC, LANCOVA VAS, SELA, TRNOVEC 1A (pri Apačah), SELA, TRNOVEC, ZG. PRISTAVA HEBAR, AVGUŠTIN, DOLENA DOMINC, ZG. PRISTAVA, POPOVCI, JUROVCI | 15:00 |
| OŠ SELA, TRNOVEC 1(pri Apačah), LANCOVA VAS | 14:30 |

10.2 Vozni red za učence podružnične šole Leskovec

| PROGA | V ŠOLO | IZ ŠOLE |
|---|--------------------------|---------------------------|
| Velika Varnica - odcep Avguštin (6.50), Lahova kapela (6.53), Velika Varnica (6.55), Mala Varnica (6:57), Skorišnjak-17 A (6.59), – OŠ (7.02) | 6.50 začetek po progi | 14.15 povratek iz šole |
| Ljubstava (7.37), Veliki Okič (7.45), Mali Okič – Kapela (7.47), Repišče-vrh (7.52), Sp. Leskovec (7.57) - OŠ (7.59) | 7.37 začetek po progi | 15.10 povratek iz šole |
| Trdobjci78 (7:12), Trdobjci odc. Drevenšek(7:27) – OŠ (7:30) | 7.12 začetek po progi | 14:40 povratek iz šole |
| REDNA LINIJA Vel. Varnica - OŠ | 7.00 7.55 | 14.11 14.56 |
| REDNA LINIJA Sp. Leskovec - OŠ | 7.44 8.29 | 13.19 14.24 |

