



Datum: 21.02.2013

OBČINA PREVALJE

ZADEVA: POROČILO O IZVAJANJU STORITVE POMOČ DRUŽINI NA DOMU KOT SOCIALNA OSKRBA NA DOMU V OBČINI PREVALJE V LETU 2012

PODATKI O UPORABNIKIH POMOČI NA DOMU V LETU 2012

V vseh štirih občinah je Center za socialno delo Ravne na Koroškem v obdobju od 01.01.2012 do 31.12.2012 izvajal pomoč pri **65. uporabnikih** socialno varstvene storitve pomoč družini na domu kot socialna oskrba na domu (29 Ravne na Koroškem, **15** Prevalje, 13 Mežica, 8 Črna na Koroškem), mesečno pa se je storitev izvajala pri **38,75 uporabnikih** (17,67 Ravne, **10,17** Prevalje, 7,08 Mežica, 3,38 Črna na Koroškem).

Na novo smo sklenili **31 dogovorov** o obsegu, trajanju in načinu opravljanja storitve (13 Ravne na Koroškem, **7** Prevalje, 5 Mežica, 6 Črna na Koroškem)

Celo leto so bili, skladno z Zakonom o družbenem varstvu duševno in telesno prizadetih oseb, v celoti oproščeni plačila storitve **4. uporabniki** (3 Ravne na Koroškem, **1** Prevalje). Na podlagi 31. čl. Uredbe o merilih za določanje oprostitev pri plačilih SVS je bil **1. uporabnik** v celoti oproščen plačila celo leto (1 Ravne na Koroškem), 1. pa v celoti sedem mesecev (**1** Prevalje).

Tabela 1 : Pregled izvajanja pomoči na domu v obdobju od leta 2006 do 2012

Leto	Število uporabnikov (od tega Prevalje)	Število opravljenih učinkovitih ur (od tega Prevalje)
2006	53 (12)	11.351 (3232)
2007	70 (16)	13.566 (3.305)
2008	71 (21)	13.262 (4.204)
2009	74 (19)	12.853 (3.838)
2010	70 (18)	11894:30 (3652:00)
2011	62 (14)	11441:53 (3050:30)
2012	65 (15)	9387:08 (3180:45)

Tabela 2: Struktura uporabnikov:

do 65 let	nad 65 let	status invalida
2 ali 13,33%	12 ali 80,00%	1 ali 6,67%

Tabela 3: Vrsta storitve po vsebinskih sklopih glede na porabljene učinkovite ure (uporabniki potrebujejo najmanj dve opravili iz dveh različnih sklopov opravil):

Gospodinjska pomoč	Pomoč pri temeljnih dnevnih opravilih	Pomoč pri ohranjanju socialnih stikov
7 ali 46,67%	8 ali 53,33%	v manjši meri prisotna pri vsaki storitvi

Tabela 4: Izvajanje storitve glede na potrebe uporabnikov:

Čas:	Število uporabnikov
vsak dan (od pon. do pet.) v dopoldanskem času	9
vsak dan (od pon. do pet.) v dopoldanskem in večernem času	1
2x na teden	4
3x na teden	1
SKUPAJ	15 od teh:
-dežurstva (vikendi, prazniki) v dopoldanskem času	1
-dežurstva (vikendi, prazniki) v dopoldanskem in večernem času	2

Samo v dopoldanskem času se je storitev izvajala za 60,00 % uporabnikov, v dopoldanskem in večernem času za 6,67% uporabnikov, 2x na teden je storitev prejemale 26,66%, 3x na teden pa 6,67%. Čez vikende in praznike se je storitev zagotavljala 20,00% uporabnikom.

CSD je pri **28. uporabnikih** prenehal z izvajanjem storitve (12 Ravne na Koroškem, 7 Prevalje, 6 Mežica, 3 Črna na Koroškem). **8.** od teh je samih odstopilo od dogovora o izvajanju storitve. Bodisi, da storitve zaradi izboljšanja zdravstvenega stanja niso več potrebovali (3 Ravne na Koroškem, 1 Prevalje, 1 Mežica), ali pa so si uredili pomoč v družinskem krogu (1 Ravne na Koroškem, 2 Prevalje), **12** uporabnikov je bilo sprejetih v institucionalno varstvo (4 Ravne na Koroškem, 4 Prevalje, 2 Mežica, 2 Črna na Koroškem), **8.** uporabnikom je storitev prenehala zaradi smrti (4 Ravne na Koroškem, 3 Mežica, 1 Črna na Koroškem).

PODATKI O IZVAJANJU POMOČI NA DOMU

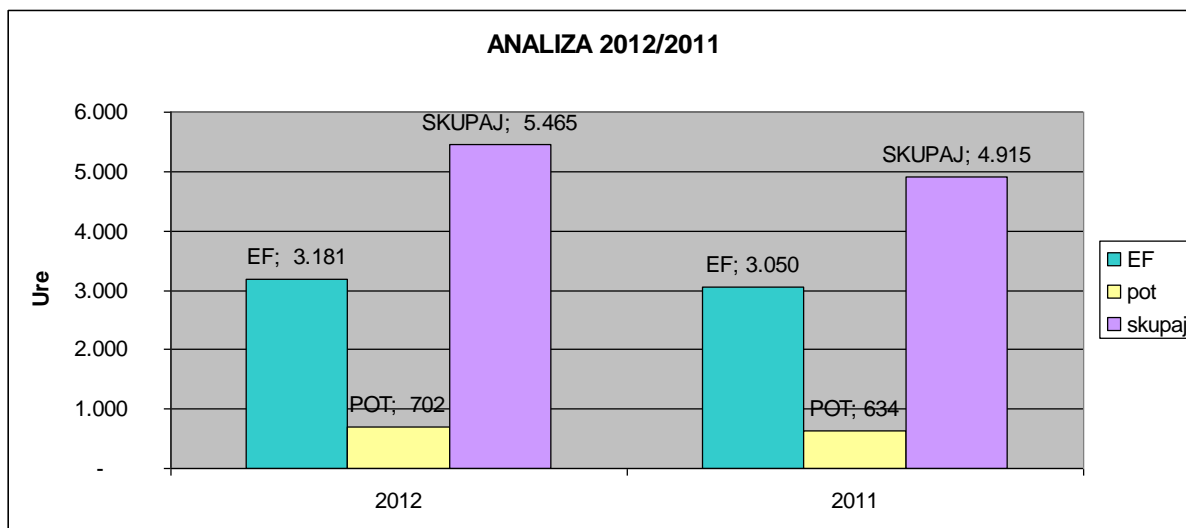
Storitve socialne oskrbe na domu je v letu 2012 v Mežiški dolini izvajalo **8 socialnih oskrbovalcev**. Od teh je 7 zaposlenih za nedoločen čas, 1 oskrbovalka je delala po pogodbi z ZRSZ – javna dela.

Iz analize opravljenih storitev neposredne socialne oskrbe na domu v letu 2012 je razvidno, da je delo pri uporabnikih v občini Prevalje izvajalo 2,6 oskrbovalk.

Tabela 5: Analiza delovnega časa 2,6 delavk pri izvajanju oskrbe na domu v občini Prevalje v letu 2012

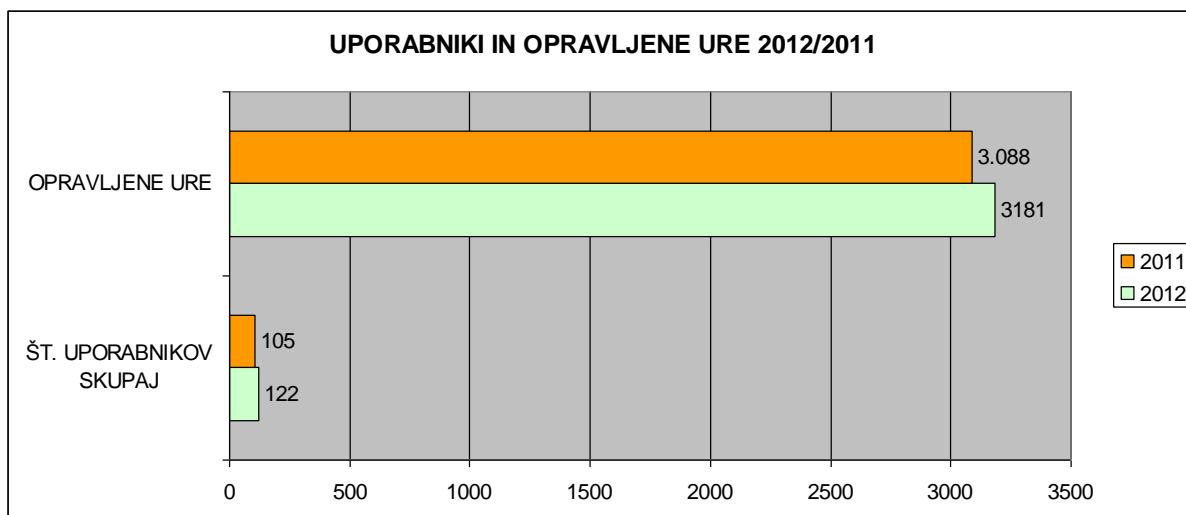
	EF ure	Ure poti	Malica	LD	Praznik	Izobr. ažev.	Boleznina	VU	Delo v paru	Ostalo	SKUPAJ URE
Št. ur	3.181	702	270	656	232	84	197	87	35	21	5.465

Slika 1: Analiza RF, ur poti in skupnih ur v letu 2012/2011



V primerjavi z letom 2011 so izvajalci opravili 131 več EF oz. +4,3% za 68 ur več poti oz. +11%. Skupno je bilo v občini Prevalje v letu 2012 opravljenih 550 ur več kot v letu 2011 oz. +11%.

Slika 2: Primerjava število uporabnikov in skupaj opravljenih ur 2012/2011



Iz slike 2 je razvidno, da je bilo v občini Prevalje v letu 2012 17 uporabnikov več kot v letu 2011 (+16%) in posledično je bilo opravljenih 93 ur več EF kot v letu 2011 (+3%)

V letu 2012 so oskrbovalci opravili 15.540 km poti, s 3 službenimi vozili, lastnimi vozili, nekaj tudi peš.

En oskrbovalec bi moral mesečno opraviti **120 učinkovnih ur** neposredne socialne oskrbe na domu ali 69% celotnega delovnega časa. Iz analize je razvidno, da so v letu 2012 v povprečju opravili le **101 učinkovnih ur ali 58% delovnega časa, kar je 11% pod povprečjem**. Na drugi strani pa lahko ugotovimo, da so samo za **pot med uporabniki porabili 13% svojega delovnega časa**. To je predvsem posledica razvejanosti terena, velike razdalje med uporabniki in slabe cestne povezave.

PODATKI O STRUKTURI CENE POMOČI NA DOMU

Od 01.01.2012 do 30.04.2012:

Celotni strošek storitve neposredne socialne oskrbe na domu je znašal 13,07 €. Cena ene ure storitve za uporabnike 4,50€, za občino 8,57€, subvencija zavoda za zaposlovanje pa 0,00€ na uro.

Od 01.05.2012 dalje:

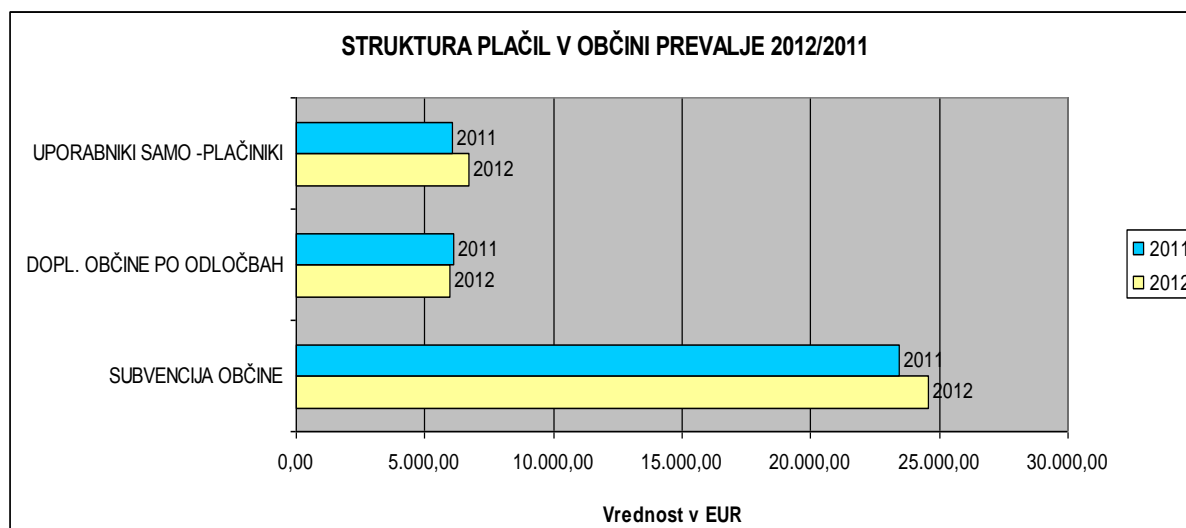
Celotni strošek storitve neposredne socialne oskrbe na domu znaša 12,42 €. Cena ene ure storitve za uporabnika znaša 3,53€, za občino 6,94€, Javno delo s subvencijo invalidov 1,95€ na uro.

Tabela 6: Struktura števila uporabnikov in stroškov storitve za pomoč na domu v občini Prevalje v letu 2012

	ŠT. UPORABNIKOV SKUPAJ	OPRAVLJENE URE	STROŠEK ZA UPORABNIKA	SUBVENCIJA OBČINE	UPORABNIKI SAMO PLAČNIKI	DOPL. OBČINE PO ODLOČBAH	OBVEZNOST OBČINE SKUPAJ
2012	122	3.181	12.674,68	24.548,61	6.705,86	5.968,82	30.517,44
2011	105	3.088	12.183,40	23.416,49	6.059,09	6.124,36	29.540,85

Iz tabele je razvidno, da je občina Prevalje za 3.181 ur storitev neposredne socialne oskrbe na domu plačala 30.517,44 EUR, uporabniki sami pa 6.705,86 EUR.

Slika 3: Struktura plačil v občini Prevalje 2012 v primerjavi z letom 2011



PRIKAZ PRIHODKOV IN ODHODKOV

Na osnovi dogovorov in števila opravljenih ur pri uporabnikih smo mesečno izstavljali račune za opravljene storitve občini in uporabnikom. Subvencije smo pridobili za 1 zaposleno delavko po pogodbi z ZRSZ za program javno dela. Od Zavoda RS za vzpodbujanje zaposlovanja invalidov pa smo prejeli nagrado za zaposlene invalide nad kvoto, del teh sredstev smo imeli privarčevanih še iz preteklih let.

Tabela 7: Prikaz prihodkov in odhodkov za neposredno socialno oskrbo na domu v občini Prevalje v letu 2012

	EUR brez centov
1. PRIHODKI	44.327
OBČINA	30.517
UPORABNIKI	6.706
ZRSZ	4.540
OSTALI PRIHODKI	2.564
2. ODHODKI	44.728
STROŠKI DELA	37.355
STROŠKI KILOMETRIN	3.028
STROŠKI MATERIALA IN STORITEV	4.345
3. REZULTAT	-401

Iz tabele je razvidno, da so prihodki niso pokrili vse odhodke v letu 2012 in da znaša presežek odhodkov nad prihodki **-401 EUR**, predvsem na račun manj opravljenih učinkovitih ur opravljenih v letu 2012, ki so podlaga za pridobitev prihodkov in manj subvencij za zaposlovanje. Vendar pa beležimo pri občini Prevalje presežek iz preteklih let, zato bomo letošnji primanjkljaj pokrili s presežkom preteklih let.

POROČILO O VODENJU STORITVE POMOČI NA DOMU KOT SOCIALNA OSKRBA NA DOMU V OBČINI RAVNE NA KOROŠKEM V LETU 2012

Vodenje in koordiniranje storitve je izvajala strokovna delavka CSD v polovičnem delovnem času. Ker CSD Ravne izvaja storitev za štiri občine, se stroški vodenja razdelijo med občine sorazmerno glede na število uporabnikov iz posamezne občine.

V preteklem letu je bilo v storitev v občini Prevalje vključenih povprečno 10,17 uporabnikov. Če upoštevamo povprečno št. uporabnikov v občini Prevalje znaša obveznost za plačilo vodenja za leto 2012 6.257,99 EUR.

S pogodbo o financiranju za leto 2012 je bila dogovorjena višina stroškov vodenja 5.691,60 EUR (upoštevano je bilo število povprečno št. uporabnikov iz leta 2011). Zaradi večjega števila uporabnikov skozi leto 2012, je nastal **manjko v višini 566,39 EUR za kar smo vam že poslali ustrezno fakturo**. Število uporabnikov je v planu nemogoče 100% napovedati, saj številka variira skozi celotno leto.

Poročilo pripravila:
Veronika NOVINŠEK
Andreja NAVODNIK

Direktorica: Sonja TIRŠEK