



# Strokovni pregled izvajanja dejavnosti GJS zbiranja in obdelave komunalnih odpadkov

**Občina Krško**

**KONČNO POROČILO**

20. december 2018

**KPMG poslovno svetovanje, d.o.o.**

Železna cesta 8a  
1000 Ljubljana

Tel +386 1 2364 300

Fax +386 1 2364 349

**Zaupno!**

20. december 2018

**Nadzorni odbor  
Občina Krško  
Cesta Krških Žrtev 14  
8270 Krško**

Spoštovani Nadzorni odbor,

V skladu z določili pogodbe, ki je bila na pobudo Nadzornega odbora Občine Krško sklenjena dne 10.9.2018 na med družbama KPMG poslovno svetovanje, d.o.o. (v nadaljevanju tudi „KPMG“) in Občino Krško (v nadaljevanju tudi „Naročnik“) vam v nadaljevanju podajamo poročilo o strokovnem pregledu izvajanja dejavnosti GJS zbiranja in obdelave komunalnih odpadkov.

Poročilo je bilo pripravljeno izključno za notranje potrebe stranke/naročnika in za namene, določene v pogodbi. Poročilo je zaupne narave in se ga, delno ali v celoti, brez predhodnega pisnega pristanka s strani KPMG ne sme posredovati tretjim osebam. KPMG tako ne prevzema nobene odgovornosti do drugih oseb, ki niso naročnik oziroma naslovnik tega poročila, ki bi jim lahko bilo pokazano poročilo oziroma, ki bi lahko pridobile v vpogled kopijo tega poročila.

S spoštovanjem,

Sanja Šavel

Direktor področja poslovnega svetovanja

Sonja Žnidarčič

Partner

## Podlaga za pripravo poročila

Družba KPMG poslovno svetovanje d.o.o. je v času od 10.9.2018 do 18.12.2018 skladno s pogodbo z dne 10.9.2018 izvedla projekt strokovnega pregleda izvajalca GJS družbe Kostak d.d. Poročilo ne vsebuje dogodkov in okoliščin, do katerih je prišlo po tem datumu. Kakršnekoli transakcije in poslovni dogodki, ki so se dogodili po tem dnevu, ne obvezujejo naše družbe, da dopolni oddano poročilo.

Obseg dela je bil dogovorjen s pogodbo. V okviru obsega dela smo se osredotočili na poslovna področja in povezane informacije, za katere je bilo v pogodbi ugotovljeno, da so za vas pomembna. Postopki, ki smo jih izvedli, tako nujno ne zajemajo vseh elementov, ki bi bili pomembni za obravnavo. Dela so bila izvedena v skladu z vsebino in določili pogodbe.

To poročilo povzema ugotovitve, zaključke in predloge, ki smo jih oblikovali v teku izvajanja projekta.

Poročilo je izdelano na podlagi pregleda zbrane javno dostopne dokumentacije, predložene dokumentacije Naročnika in opravljenih razgovorov s predstavniki Občine Krško ter družbe Kostak d.d.

Za predložene informacije s strani Naročnika odgovarja vodstvo občine in zanje ne prevzemamo odgovornosti.

Naše delo se tako po obsegu dela kot po ciljih razlikuje od revizije računovodskih izkazov in ne obsega revizije le-teh, zato tudi ne podaja enakih zagotovil kot revizija.

Dne 13.11.2018 je bil prvi osnutek poročila predstavljen na 17. seji Nadzornega odbora občine Krško. Dne 4.12.2018 smo po pošti prejeli odzivno poročilo s strani Občine Krško in družbe Kostak d.d., ki je vsebovalo dodatna vsebinska pojasnila. Dne 17.12.2018 je bil izveden razjasnjevalni sestanek s predstavniki Občine Krško in družbe Kostak d.d. Vse podane pripombe in dodatna pojasnila smo po naši strokovni presoji smiselno upoštevali v tem dokumentu, ki ima status KONČNEGA POROČILA.



# Omejitve poročila

## Omejitve pri pripravi poročila:

- Delo se je opravljalo na sedežu družbe KPMG.
- Začetni seznam potrebne dokumentacije za izvedbo pregleda je bil Občini Krško posredovan dne 18.9.2018. Zahteve po podatkih in dokumentaciji smo v teku pregleda dopolnili, glede na postopno spoznavanje zajema in razpoložljivosti podatkov.
- Za manjkajoči del dokumentacije smo večkrat zaprosili, zadnji paket dokumentov v času priprave prvega osnutka, smo prejeli po pošti dne 12.10.2018. Pri analizah smo izhajali iz obstoječega stanja. Znotraj tega tudi postavljamo ugotovitve in zaključke.
- Naše delo ne predstavlja revizijskih storitev, smo pa pri svojem delu smiselno upoštevali ustrezne standarde (npr. pri načrtovanju postopkov dela).
- V skladu s pogoji iz pogodbe smo kar najbolj poskrbeli za pravilnost in točnost navedenih informacij glede na nam posredovane informacije v času našega dela. Zanesljivosti virov in informacij nismo preverjali tako, da bi jih primerjali z drugimi dokumenti.
- V poročilu se sklicujemo na "Analizo KPMG", kar označuje, da informacije v poročilu temeljijo na opravljenih analitičnih postopkih na podlagi posredovanih podatkov s strani odgovornih v družbi. KPMG ne prevzema odgovornosti za pravilnost in točnost prejetih podatkov.
- Dne 13.11.2018 je bil prvi osnutek poročila predstavljen na 17. seji Nadzornega odbora občine Krško.
- Dne 4.12.2018 smo po pošti prejeli odzivno poročilo s strani Občine Krško in družbe Kostak d.d., ki je vsebovalo dodatna vsebinska pojasnila.
- Dne 17.12.2018 je bil izveden razjasnjevalni sestanek s predstavniki Občine Krško in družbe Kostak d.d.

# Pojmovnik

<b>€'000 ali TEUR</b>	Tisoč evrov	<b>Predračunska količina</b>	Predračunska količina opravljenih storitev je podatek o načrtovani količini opravljenih storitev v obračunskem obdobju.
<b>EBITDA</b>	Earnings before Interest, Taxation, Depreciation and Amortisation	<b>Predračunski stroški</b>	Predračunski stroški izvajanja storitev zbiranja in obdelave odpadkov je podatek o načrtovanih stroških opravljenih storitev v obračunskem obdobju.
<b>EUR</b>	Evro	<b>Predračunska cena</b>	Predračunska cena izvajanja storitev in obdelave odpadkov je podatek o načrtovani ceni opravljenih storitev v obračunskem obdobju.
<b>GV-IN</b>	Podatkovna baza GV-IN	<b>Obračunska količina</b>	Obračunska količina opravljenih storitev je podatek o dejanski količini opravljenih storitev v obračunskem obdobju.
<b>KPMG</b>	KPMG poslovno svetovanje, d.o.o.	<b>Obračunski stroški</b>	Obračunski stroški izvajanja storitev zbiranja in obdelave odpadkov je podatek o realiziranih stroških opravljenih storitev v obračunskem obdobju.
<b>GJS</b>	Gospodarska javna služba	<b>Obračunska cena</b>	Obračunska cena izvajanja storitev in obdelave odpadkov je podatek o realiziranih ceni opravljenih storitev v obračunskem obdobju.
<b>Opazovano obdobje</b>	Leto 2015, 2016, 2017	<b>Izvajalec GJS, Kostak, koncesionar</b>	Kostak d.d.
<b>Elaborat za leto 20XX</b>	Letni elaborat o oblikovanju cen storitev gospodarske javne službe za dejavnost zbiranja in obdelave odpadkov v občini Krško za leto 20XX. Ceno storitve posamezne javne službe za območje občine predlaga izvajalec GJS za elaboratom in jo predloži pristojnemu občinskemu organu v potrditev.	<b>Koncedent</b>	Občina Krško
<b>Poročilo za leto 20XX</b>	Poročilo o poslovanju gospodarskih javnih služb za območje občine Krško za leto 20XX, je dokument s katerim izvajalec GJS poroča koncedentu o izvajanju Koncesije.	<b>ZGJS</b>	Zakon o gospodarskih javnih službah
<b>Koncesijska pogodba</b>	Koncesijska pogodba za izvajanje gospodarskih javnih služb med Občino Krško in družbo Kostak d.d. za obdobje 2009-2016 in za obdobje 2017-2023	<b>ZVO</b>	Zakon o varstvu okolja
<b>Letni program za leto 20XX</b>	Letni programi dejavnosti gospodarskih javnih služb za območje občine Krško za leto 20XX	<b>ZKD</b>	Zakon o komunalni dejavnosti
		<b>SURS</b>	Statistični Urad Republike Slovenije

# Kazalo

	Stran		Stran
<b>Ozadje projekta</b>	<b>6</b>	<b>Pregled GJS</b>	<b>28</b>
• Pristop k analizi in metodologija	7	• Pojasnila glede različno upoštevanih (predračunskih) količin za leto 2015	29
• Viri informacij	8	• Pregled oblikovanja cene	29
<b>Povzetek</b>	<b>9</b>	• Pregled količin	33
• Ključne ugotovitve	10	• Pregled razčlenitve v sklopu gospodarske javne službe in ostalih tržnih dejavnosti GJS	34
• Odgovori na vprašanja iz projektne naloge nadzornega odbora Občine Krško	12	• Pregled poslovanja	35
<b>Uvod</b>	<b>16</b>	• Pregled predračunskih in obračunskih količin, stroškov ter cen	40
• Pravna ureditev GJS v pregledu	17	<b>Priloge</b>	<b>43</b>
• Dejavnost GJS v Občini Krško	20		
• Proces v GJS, ki je predmet pregleda	21		
• Oblikovanje cene GJS	23		
• Prihodki od posebnih storitev	26		
• Medsebojna razmerja Občina Krško in Kostak d.d.	27		



# Ozadje projekta

# Pristop k analizi in metodologija

### Namen analize

- Naročnik je s KPMG dne 10.9.2018 sklenil Pogodbo o izvedbi svetovalnih storitev, s katero sta se pogodbeni stranki dogovorili, da bo KPMG za Naročnika izvedel „pomoč pri pregledu GJS – po projektni nalogi Sprejeti na Nadzornem odboru Občine Krško“ in je kot svetovalec sodeloval z vodjo projekta g. Dimičem pri izvedbi nadzora nad izvajanjem gospodarske javne službe, ki zajema dejavnosti zbiranja in obdelave odpadkov v Občini Krško. Izvajalec GJS je podjetje Kostak, komunalno in gradbeno podjetje, d.d. Časovni obseg pregleda je obdobje 2017 in primerjava z leti 2016 in 2015, torej obdobje treh let. Naloge podrobnega pregleda, kot je to opredeljeno v projektni nalogi nadzornega sveta, obsegajo:
  - jasno določitev izvajanja del na področju gospodarske javne službe - zbiranje, prevoz in odlaganje komunalnih odpadkov, v povezavi s celostno obravnavo odpadkov, kar obsega pobiranje, odvoz, sortiranje, odlaganje in prodajo odpadkov naprej;
  - ocenitev GJS med netržno in tržno dejavnostjo v povezavi z odpadki – kje pristanejo prihodki od pobranih/prodanih odpadkov.
- Projektna naloga zajema sledeča podrobna vprašanja v zvezi s pregledom GJS:
  - Družba Kostak d.d. kot nosilec GJS pobira smeti, plastiko, biološke odpadke, odpadni karton in papir ter steklo. Nadzorni odbor občine Krško zanima, koliko denarja letno dobi koncesionar GJS iz prodaje odpadne plastike, papirja, stekla in bioloških odpadkov, kje v postavki to prikazuje ali na tržni ali na postavki gospodarskih javnih služb?
  - Pojasnitev dejanskih stroškov komunalnih storitev / razčlenitev opreme in ljudi na postavkah gospodarske javne službe in tržnih dejavnosti ter stroškov v sklopu gospodarske javne službe in ostalih tržnih dejavnosti?
  - Koliko denarja je to, če ima družba nosilec GJS iz naslova gospodarskih javnih služb letno cca. 6.000.000,00 evrov prihodkov, kot je bilo to predstavljeno na seji Občinskega sveta občine Krško dne 29. 3. 2018?
  - Koliko plačuje družba Kostak d.d. kot koncesionar občini Krško kot koncedentu letno koncesijsko dajatev za izvajanje javne gospodarske službe?
  - Glede na to, da nosilec GJS pri prodaji vseh vrst odpadkov ustvarja s tem dobiček, koliko družba Kostak d.d. plačuje najem za sortirnico v Vrbini, ki jo je financirala Občina Krško in kaj vse to zajema v najemu?
  - Ključno vprašanje je tudi, da je zaračunana količina smeti v Občini Krško za 30% večja od primerljivih občin. Nadzorni odbor potrebuje podatek oz. jasno razčlenitev pavšalnega zaračunavanja odpadkov, ki v realnem obsegu ne predstavljajo zaračunanih količin.
- V tem poročilu predstavljamo ugotovitve izvedenega strokovnega pregleda izvajanja GJS.

### Pristop k analizi

K izdelavi analize smo pristopili preko pridobitve in proučitve listin ter podatkov naročnika, pridobitve javno dostopnih podatkov, izvedbe razgovorov s predstavniki Občine Krško in družbe Kostak d.d., ter priprave poročila o ugotovitvah.

### Primarni viri informacij (zagotovljeni s strani Občine Krško):

- Letni elaborati o oblikovanju cen storitev gospodarske javne službe za dejavnost zbiranja in obdelave odpadkov v občini Krško za opazovano obdobje
- Koncesijska pogodba za izvajanje gospodarskih javnih služb med Občino Krško in družbo Kostak d.d. za obdobje 2009-2016
- Koncesijska pogodba za izvajanje gospodarskih javnih služb med Občino Krško in družbo Kostak d.d. za obdobje 2017-2023
- Poročila o poslovanju gospodarskih javnih služb za območje občine Krško za leta 2015-2017
- Letni programi dejavnosti gospodarskih javnih služb za območje občine Krško za leta 2015-2017
- Odloki občine, ki se nanašajo na GJS v pregledu
- Sklepi občine, ki se nanašajo na GJS v pregledu
- Pojasnila nekaterih vsebinskih vprašanj in informacije prejete preko elektronske pošte
- Odzivno poročilo s strani Občine Krško in družbe Kostak d.d.

### Opravljeni razgovori s predstavniki Občine Krško in družbe Kostak d.d.:

- Jože Leskovar, direktor Sektorja komunale, Kostak d.d.
- Janja Špiler, vodja oddelka za gospodarsko infrastrukturo, Občina Krško
- Nadzorni odbor občine Krško (iz mandata 2014-2018)

### Sekundarni viri informacij (podatki in informacije pridobljene iz razpoložljivih in javno dostopnih virov in baz podatkov):

- Spletna stran Občine Krško
- Spletna stran družbe Kostak d.d.
- Letna poročila družbe Kostak d.d.
- Spletna stran Statističnega Urada Republike Slovenije

**Kjer smo pri obravnavi posameznega vidika obravnavanih področij pridobili dodatno poglobljena gradiva, so ta razkrita v nadaljevanju tega poročila.**

**Začetni seznam potrebne dokumentacije za izvedbo pregleda je bil Občini Krško posredovan dne 18.9.2018. Zahteve po podatkih in dokumentaciji smo v teku pregleda dopolnili, glede na postopno spoznavanje zajema in razpoložljivosti podatkov.**





# Povzetek

### Uvodne ugotovitve

- V pridobljeni dokumentaciji (občinski odloki, pogodbe) se uporabljajo različni izrazi za opis posameznih GJS, za razliko od tega kot je to določeno z Zakonom o varstvu okolja:
  - za GJS zbiranja določenih vrst komunalnih odpadkov se uporabljajo izrazi kot so prevoz, odvoz, zbiranje komunalnih odpadkov
  - za GJS obdelave določenih vrst komunalnih odpadkov se uporabljajo izrazi kot so sortiranje, obdelava komunalnih odpadkov
- Na podlagi opisov iz odloka o koncesiji, koncesijske pogodbe ter dejanskega stanja ugotavljamo, da se dejavnost iz odloka o lokalnih gospodarskih javnih službah **3. zbiranje in prevoz komunalnih odpadkov**, ne nanaša samo na dejavnost zbiranja določenih vrst komunalnih odpadkov kot izhaja iz zakona, ampak tudi na obdelavo določenih vrst komunalnih odpadkov.
- Nekosistentost iz predmetnih zgornjih točk je posledica sprememb formalno-pravne ureditve izvajanja javnih služb v preteklosti, saj se je v obdobju osmih let koncesijske pogodbe, ki je začela veljati s 1.1.2009 Zakon o varstvu okolja od leta 2004 večkrat spremenil in vsebinsko spreminjal definicijo obveznih občinskih GJS.
- Dejavnosti GJS ravnanja z odpadki v občini Krško so urejene z Odlokom o ravnanju s komunalnimi odpadki v občini Krško, odlokom o koncesiji oziroma koncesijskim aktom, koncesijsko pogodbo, zakonodajo in Tehničnim pravilnikom.
- Iz odloka o gospodarskih javnih službah izhaja, da strokovno-tehnične, organizacijske in razvojne naloge na področju gospodarskih javnih služb v občini opravlja pristojni občinski organ, ki je določen z odlokom o organizaciji in delu občinske uprave.
- V elaboratu za leto 2015 so bile predračunske količine različno ocenjene. Občina Krško in družba Kostak d.d. je v odzivnem poročilu podala še predmetna pojasnila, ki pomembno vplivajo na zaključke poročila in so predstavljena na strani 29.

### Oblikovanje predračunskih cen

- Predračunska cena na kg zbranih komunalnih odpadkov je med leti 2016 in 2017 ostala na približno enaki ravni.
- Predračunska cena na kg zbranih biološko razgradljivih odpadkov je med leti 2016 in 2017 ostala na približno enaki ravni.
- Predračunska cena na kg obdelanih komunalnih odpadkov se je med leti 2015 in 2017 povečala predvsem zaradi prenosa stroškov iz odlaganja. Vzporedno se je znižala cena odlaganja.

### Prihodki in stroški GJS

- Raven stroškov in prihodkov za storitve dejavnosti GJS ravnanja z odpadki se v opazovanem obdobju ni bistveno spreminjala.
- Stroški za infrastrukturo so se v letu 2017 povečali predvsem zaradi aktivacije nove kompostarne.
- Stroški storitev v segmentu GJS – zbiranje komunalnih odpadkov so se iz leta 2016 na 2017 povečali za 6,3% predvsem zaradi povečanega števila prevozov in frekvence odvozov, saj se je v opazovanem obdobju povečalo število posod in število ekoloških otokov.

# Ključne ugotovitve

### Prihodki in stroški GJS

- Stroški storitev v segmentu GJS – zbiranje biološko razgradljivih odpadkov so se iz leta 2016 na 2017 znižali za 13,7%.
- Stroški v segmentu GJS – obdelava komunalnih odpadkov so se povečali predvsem zaradi prenosa stroškov iz odlaganja.

### Prihodki od posebnih storitev

- Iz uredbe o ravnanju z embalažo in odpadno embalažo sledi, da izvajalec GJS mora oddati odpadno embalažo, ki je komunalni odpadek, družbi za ravnanje z odpadno embalažo brezplačno in brez zahteve za plačilo zaradi njene morebitne vrednosti ali vrednosti posameznih vrst embalažnega materiala v odpadni embalaži, ki nastanejo pri njeni ponovni uporabi ali predelavi.
- Prihodki od posebnih storitev so omejeni na storitve čiščenja črnih odlagališč, odvoz ločeno zbranih odpadkov pri gospodarskih subjektih in predajo ne embalažnega papirja prevzemniku.

### Primerjava predračunskih in obračunskih cen

- Za dejavnost zbiranja komunalnih odpadkov v letih 2016 in 2017 ni večjega odstopanja med predračunskimi in obračunskimi stroški.
- Za dejavnost zbiranja biološko razgradljivih odpadkov v letih 2016 in 2017 ni večjega odstopanja med predračunskimi in obračunskimi stroški in cenami storitev.
- Za dejavnost obdelave komunalnih odpadkov v letih 2016 in 2017 so obračunski stroški storitev pod nivojem predračunskih stroškov.

# Odgovori na vprašanja iz projektne naloge nadzornega odbora Občine Krško

<p>Družba Kostak d.d. kot nosilec GJS pobira smeti, plastiko, biološke odpadke, odpadni karton in papir ter steklo. Nadzorni odbor občine Krško zanima, koliko denarja letno dobi koncesionar GJS iz prodaje odpadne plastike, papirja, stekla in bioloških odpadkov, kje v postavki to prikazuje ali na tržni ali na postavki gospodarskih javnih služb?</p>	<p>Iz elaboratov izhaja, da prihodke od posebnih storitev izvajalec upošteva pri izračunu predračunske cene. Za storitev zbiranja komunalnih odpadkov je v letih 2015 in 2017 je prikazano 347.305 evrov in 53.400 evrov prihodkov od posebnih storitev. Za obdelavo komunalnih odpadkov je prikazano 77.272 posebnih prihodkov za leto 2015.</p> <p>V odzivnem poročilu s strani Občine Krško in družbe Kostak d.d. smo prejeli naslednje pojasnilo: „V skladu z zakonodajo so lastnice embalaže, ki jo izvajalci javnih služb pri izvajanju dejavnosti ločeno zberejo, embalažne družbe. <b>Vso zbrano embalažo se torej brezplačno predaja embalažnim družbam.</b> Del papirja, ki ni embalažni papir, pa se v kalkulaciji upošteva kot posebna storitev in zmanjšuje ceno na dejavnosti zbiranja. Za obdelave biološke odpadke (kompost) izvajalec nima prihodka, saj predelane biološke odpadke (kompost) preda občanom občine Krško, del pa ga koristi za redno vzdrževanje zaprtega odlagališča komunalnih odpadkov v skladu z Odločbo o zaprtju odlagališča.“</p>
<p>Pojasnitev dejanskih stroškov komunalnih storitev / razčlenitev opreme in ljudi na postavkah gospodarske javne službe in tržnih dejavnosti ter stroškov v sklopu gospodarske javne službe in ostalih tržnih dejavnosti? (nadaljevanje na naslednji strani)</p>	<p>Iz letnega poročila 2017 so razvidni podatki o razčlenitvi stroškov in prikazani v nadaljevanju v poglavju <b>Pregled razčlenitve stroškov v sklopu gospodarske javne službe in ostalih tržnih dejavnosti.</b></p> <p>V odzivnem poročilu smo prejeli naslednja dodatna pojasnila.</p> <p><b>Pojasnilo:</b> Sistem razporejanja stroškov in prihodkov ter ugotavljanja poslovnih izidov po posameznih stroškovnih mestih v okviru posameznih dejavnosti je opredeljen v internih aktih družbe - Pravidniku o računovodstvu in v Priročniku za kontroling.</p> <p>Stroški in prihodki za področje gospodarske javne službe ravnanja z odpadki se evidentirajo na naslednja stroškovna mesta::</p> <ul style="list-style-type: none"> <li>• za področje izvajanja dejavnosti             <ul style="list-style-type: none"> <li>13121 zbiranje komunalnih odpadkov</li> <li>13123 obdelava določenih vrst komunalnih odpadkov</li> <li>13127 zbiranje biološko razgradljivih odpadkov</li> </ul> </li> <li>• za področje cene infrastrukture             <ul style="list-style-type: none"> <li>10150 cena infrastrukture zbiranje komunalnih odpadkov</li> <li>10160 cena infrastrukture zbiranja biološki odpadkov</li> <li>10170 cena infrastrukture obdelava komunalnih odpadkov</li> </ul> </li> </ul> <p>Za vsako stroškovno mesto v okviru dejavnosti ravnanja z odpadki se ugotavlja poslovni izid.</p>

# Odgovori na vprašanja iz projektne naloge nadzornega odbora Občine Krško

Pojasnitev dejanskih stroškov komunalnih storitev / razčlenitev opreme in ljudi na postavkah gospodarske javne službe in tržnih dejavnosti ter stroškov v sklopu gospodarske javne službe in ostalih tržnih dejavnosti? (nadaljevanje s prejšnje strani)

## Razporejanje prihodkov

Nerazporejene prihodke od prodaje, ki predstavljajo pretežni del prihodkov, se razporeja na ustrezna stroškovna mesta neposredno. Prav tako se neposredno razporejajo tudi drugi prihodki iz poslovanja ter izredni prihodki.

## Razporejanje stroškov

Nerazporejene stroške, ki se nanašajo na posamezno dejavnost, se evidentira na stroškovna mesta direktno iz knjigovodskih listin in obračunov. To so neposredni stroški materiala, energije, prevoznih in ostalih eksternih in internih storitev. Neposredne stroške dela razporejamo direktno na stroškovne nosilce in poslovnoizidna mesta na osnovi opravljenih ur dela na posameznem stroškovnem mestu.

Posredne proizvodjalne stroške, ki nastajajo pri izvajanju dejavnosti, se razporeja na stalne in spremenljive. Stalni stroški predstavljajo stroške, ki se praviloma pojavljajo neodvisno od obsega poslovanja, spremenljivi oziroma variabilni pa se spreminjajo glede na povečanje oziroma zmanjšanje obsega dejavnosti. V skupino posrednih proizvodjalnih stroškov uvrščamo stroške po funkcionalnih skupinah, ki so:

- stroški amortizacije: evidentiramo jih skladno z razdelitvijo sredstev po posameznih poslovnoizidnih mestih in dejavnostih, kjer se uporabljajo.
- stroški avtostrojnega parka (ASP): ugotovljeni stroški v okviru avtostrojnega parka po posameznih avtomobilih in strojih, ki so začasni stroškovni nosilci, se prenašajo na končne stroškovne nosilce po dejavnostih oziroma posameznih poslovnoizidnih mestih, kjer se ti uporabljajo. V kolikor isto vozilo opravlja dela na različnih stroškovnih mestih, se za delitev stroškov uporabi sodilo, in sicer dejansko število opravljenih učinkovitih ur na posameznem stroškovnem mestu glede na skupno število delovnih ur obravnavanega obdobja.
- stroški vzdrževanja opreme in objektov: stroške vzdrževanja opreme in objektov razporejamo direktno na stroškovne nosilce in poslovnoizidna mesta skladno z mestom uporabnosti.
- popravki vrednosti terjatev in odpisi obratnih sredstev: oblikujemo jih vsako leto v skladu s standardi in našimi internimi akti in jih knjižimo neposredno na poslovnoizidna mesta, na katera se nanašajo.
- drugi stroški materiala, energije in storitev: v to skupino stroškov uvrščamo porabljen pomožni in pisarniški material, nadomestne dele, kurivo za ogrevanje, stroške poštnih, telefonskih in drugih telekomunikacijskih storitev, stroške plačilnega prometa, zdravstvene, bančne in finančne storitve, svetovalne in revizorske storitve, izdatke za deratizacijo in analizo vode, stroške reklam ter druge stroške in jih knjižimo direktno na stroškovna mesta.
- zavarovalne premije: razporejamo na podlagi zavarovalne vrednosti omrežij in opreme.

Za večino stroškov velja, da jih je mogoče neposredno, na podlagi knjigovodske listine, knjižiti na strokovno mesto, na katerega se taki stroški nanašajo.

# Odgovori na vprašanja iz projektne naloge nadzornega odbora Občine Krško

<p>Koliko denarja je to, če ima družba nosilec GJS iz naslova gospodarskih javnih služb letno cca. 6.000.000,00 evrov prihodkov, kot je bilo to predstavljeno na seji Občinskega sveta občine Krško dne 29. 3. 2018?</p>	<p>Iz letnega poročila izvajalca GJS izhaja, da ima družba Kostak za leto 2017 52.398.163 evrov prihodkov iz tržnih dejavnosti in 9.928.344 evrov iz naslova vseh GJS (individualne in kolektivne rabe skupaj), ki jih opravlja.</p> <p>V odzivnem poročilu je še podana naslednja predmetna obrazložitev: „Iz naslova GJS individualne rabe je družba Kostak, d. d. v letu 2017 ustvarila 6.012.441 evrov prihodkov na območju Občine Krško, in sicer:</p> <ul style="list-style-type: none"> <li>• iz naslova izvajanja dejavnosti 4.506.876 evrov in</li> <li>• iz naslova omrežnine in cene javne infrastrukture 1.604.680 EUR. Glavnina omrežnine pa dejansko predstavlja prihodek občinskega proračuna.“</li> </ul>
<p>Koliko plačuje družba Kostak d.d. kot koncesionar občini Krško kot koncedentu letno koncesijsko dajatev za izvajanje javne gospodarske službe?</p>	<p><b>Po koncesijski pogodbi za izvajanje gospodarskih javnih služb med Občino Krško in družbo Kostak d.d. za obdobje 2017-2023 izhaja, da Kostak d.d. ni dolžan plačevati koncesijske dajatve Občini Krško, ker se je občina Krško odločila, da v javnem razpisu za podelitev koncesije določi cene, ki ne vključujejo koncesijske dajatve ter tako ne prenaša dodatno obremenitev na prebivalce Občine Krško.</b></p>
<p>Glede na to, da nosilec GJS pri prodaji vseh vrst odpadkov ustvarja s tem dobiček, koliko družba Kostak d.d. plačuje najem za sortirnico v Vrbini, ki jo je financirala Občina Krško in kaj vse to zajema v najemu?</p>	<p>Objekt za mehansko obdelavo odpadkov je financirala Občina Krško, opremo za mehansko obdelavo pa je financirala družba Kostak d.d.</p> <p>Iz prejetih odgovorov izhaja, da znaša <b>za leto 2017 skupen strošek najemnine za javno infrastrukture za dejavnost obdelave odpadkov, ki je v lasti občine 74.897 evrov. Najemnina je enaka strošku amortizacije.</b></p> <p>Večji del najemnine (63.006 evrov) se pokriva iz ostalih (tržnih dejavnosti), medtem kot uporabniki na območju občine Krško pokrijejo 11.891 evrov najemnine in imajo zaradi tega nižjo ceno za obdelavo odpadkov.</p> <p>Preko pojasnil iz družbe Kostak d.d. smo še prejeli odgovor, da od skupnih stroškov javne infrastrukture v letu 2016 v višini 112.444 EUR je dejavnost javne službe bila obremenjena s stroškom v višini 43.787 EUR. Od skupnih stroškov javne infrastrukture v letu 2017 v višini 153.817 EUR je bila dejavnost javne službe obremenjena samo s stroškom v višini 36.214 EUR.</p> <p>Za objekt mehansko obdelavo odpadkov v nabavni vrednosti 993.158,40 evrov znaša strošek najemnine 24.825,46 evrov za vse uporabnike (GJS in tržni del), za vse uporabnike (GJS in tržni del), ki pa je v celoti pokrit s strani ostalih (tržnih) dejavnosti.</p>

# Odgovori na vprašanja iz projektne naloge nadzornega odbora Občine Krško

Ključno vprašanje je tudi, da je zaračunana količina smeti v Občini Krško za 30% večja od primerljivih občin. Nadzorni odbor potrebuje podatek oz. jasno razčlenitev pavšalnega zaračunavanja odpadkov, ki v realnem obsegu ne predstavljajo zaračunanih količin.

Na podlagi podatkov prejetih is SURS-a sledi, da je za leto 2017 v Občini Krško zbranih 28% več komunalnih odpadkov na prebivalca kot v primerljivem območju. Izračun predračunske cene v opazovanem obdobju je prikazan v poglavju **Pregled oblikovanja cene po posamezni dejavnosti GJS**.

Iz pojasnila v odzivnem poročilu izhaja, da se ne zaračunava pavšalna količina, ampak dejanske količine nastalih odpadkov pri vseh uporabnikih, ki se tehtajo. Pri tem so upoštevane naslednje količine:

- Zbrani odpadki od vrat do vrat v posodah za mešane komunalne odpadke, bioloških odpadkov in zbrane embalaže tako v individualnih posodah kot na ekoloških otokih,
- Zbrani kosovnih odpadki, ki se zberejo na vpoklic,
- Zbrani vsi nevarni odpadki, ki se zberejo v akcijah zbiranja,
- Vsi odpadki, ki jih občani pripeljejo na zbirni center.

V odzivnem poročilu smo prejeli še pojasnilo, da ima občina Krško učinkovit sistem zbiranja odpadkov, tudi zato ker postavljeno število ekoloških otokov presega normative (en ekološki otok na 95 občanov presega določen normativ po Uredbi o obvezni občinski gospodarski javni službi zbiranja komunalnih odpadkov, to je 300 občanov na ekološki otok in na celotnem območju občine je uveden sistem zbiranja odpadkov od vrat do vrat. Po drugi strani pa ima Občina Krško močno gospodarstvo, kar tudi vpliva na večjo količino komunalnih odpadkov.

Z učinkovitim sistemom zbiranja se posledično zbere več odpadkov na občana, hkrati pa zmanjšuje količina odloženih odpadkov v okolje, kar predstavlja doprinos k ekologiji.



# Uvod



# Pravna ureditev GJS v pregledu

Izvajanje gospodarske javne službe, ki je predmet pregleda je pravno urejena z splošnimi, področnimi zakoni ter uredbami na državnem nivoju, ter občinskimi odloki in pogodbo na lokalnem nivoju. Shema pravne ureditve je prikazana spodaj. Podrobnejšo razlago posameznih pravnih elementov smo pripravili na naslednjih straneh.



# Pravna ureditev GJS - zakonska podlaga

Z gospodarskimi javnimi službami se zagotavljajo materialne javne dobrine kot proizvodi in storitve, katerih trajno in nemoteno proizvodnjo v javnem interesu zagotavlja Republika Slovenija oziroma občina ali druga lokalna skupnost zaradi zadovoljevanja javnih potreb, kadar in kolikor jih ni mogoče zagotavljati na trgu.

Javne dobrine so pod enakimi z zakonom ali odlokom lokalne skupnosti določenimi pogoji dostopne vsakomur.

Oblike in način izvajanja gospodarskih javnih služb so opredeljeni s splošnim zakonom (**Zakon o gospodarskih javnih službah - ZGJS**), posamična področja so natančneje urejena s področnimi zakoni (**Zakon o varstvu okolja - ZVO, Zakon o komunalni dejavnosti - ZKD, itd.**).

Na podlagi Zakona o varstvu okolja so obvezne občinske gospodarske javne službe varstva okolja:

- oskrba s pitno vodo,
- odvajanje in čiščenje komunalne in padavinske odpadne vode,
- zbiranje določenih vrst komunalnih odpadkov,
- obdelava določenih vrst komunalnih odpadkov,
- odlaganje ostankov predelave ali odstranjevanja komunalnih odpadkov in
- urejanje in čiščenje javnih površin

**predmet pregleda GJS**

Vlada podrobneje predpiše:

- vrste dejavnosti, komunalnih odpadkov in nalog, ki se izvajajo v okviru gospodarskih javnih služb varstva okolja,
- metodologijo za oblikovanje cen, oskrbovalne standarde in tehnične, vzdrževalne, organizacijske ter druge ukrepe in normative za opravljanje javnih služb iz prvega odstavka tega člena.

Zaradi sprememb formalno-pravne ureditve, ki jih je povzročila večkratna sprememba ZGJS od leta 2004 naprej se v pridobljeni dokumentaciji uporabljajo različni pojmi za opis posameznih GJS, ki so predmet pregleda, zato se izrazi v nadaljevanju poročila razlagajo tako:

- **prevoz, odvoz, zbiranje komunalnih odpadkov, se nanašajo na GJS zbiranja določenih vrst komunalnih odpadkov,**
- **sortiranje, obdelava komunalnih odpadkov, se nanašajo na GJS obdelave določenih vrst komunalnih odpadkov.**

**Iz ZGJS sledi, da način opravljanja GJS občina predpiše z odlokom (odlok o gospodarskih javnih službah), kjer se za posamezno gospodarsko javno službo določi:**

- organizacijska in prostorska zasnova njihovega opravljanja po vrstah in številu izvajalcev (oblika izvajanja: v režijskem obratu, javnem gospodarskem zavodu, javnem podjetju, na podlagi koncesije ali javnih kapitalskih vložkov),
- vrsta in obseg javnih dobrin ter njihova prostorska razporeditev,
- pogoji za zagotavljanje in uporabo javnih dobrin,
- pravice in obveznosti uporabnikov,
- viri financiranja gospodarskih javnih služb in način njihovega oblikovanja,
- vrsta in obseg objektov in naprav, potrebnih za izvajanje gospodarske javne službe, ki so lastnina občine ter del javne lastnine, ki je javno dobro in varstvo, ki ga uživa,
- drugi elementi pomembni za opravljanje in razvoj gospodarske javne službe.

**GJS, ki je predmet pregleda je urejen z Odlokom o ravnanju s komunalnimi odpadki v občini Krško in z odlokom o koncesiji oziroma koncesijskim aktom, s katerim se določi predmet in pogoje opravljanja gospodarske javne službe.**

**Iz ZGJS izhaja, da mora koncesijski akt vsebovati :**

- dejavnosti ali zadeve, ki so predmet gospodarske javne službe,
- območje izvajanja gospodarske javne službe, uporabnike ter razmerja do uporabnikov,
- pogoje, ki jih mora izpolnjevati koncesionar,
- morebitna javna pooblastila koncesionarju,
- splošne pogoje za izvajanje gospodarske javne službe in za uporabo javnih dobrin, ki se z njo zagotavljajo,
- vrsto in obseg monopola ali način njegovega preprečevanja,
- začetek in čas trajanja koncesije,
- vire financiranja gospodarske javne službe,
- način plačila koncesionarja ali način plačila odškodnine za izvrševanje gospodarske javne službe oziroma varščine,
- nadzor nad izvajanjem gospodarske javne službe,
- prenehanje koncesijskega razmerja,
- organ, ki opravi izbor koncesionarja,
- organ, pooblaščen za sklenitev koncesijske pogodbe,
- druge sestavine, potrebne za določitev in izvajanje gospodarske javne službe.

# Pravna ureditev GJS – strokovnotehnično, organizacijske in razvojne naloge

Iz ZGJS izhaja, da strokovnotehnične, organizacijske in razvojne naloge na področju GJS, ki je v pregledu, opravljajo neposredno ustrezne službe ali organi lokalnih skupnosti. Te naloge so:

- razvoj, načrtovanje in pospeševanje gospodarskih javnih služb,
- investicijsko načrtovanje in gospodarjenje z objekti in napravami, potrebnimi za izvajanje gospodarskih javnih služb,
- postopke ustanavljanja in organiziranja javnih podjetij, javnih gospodarskih zavodov in režijskih obratov,
- postopke podeljevanja koncesij in izbire koncesionarjev,
- strokovni nadzor nad izvajalci gospodarskih javnih služb,
- financiranje gospodarskih javnih služb,
- določanje pogojev in dajanje soglasij k dovoljenjem za posege v prostor in okolje, če ti zadevajo infrastrukturne objekte in naprave gospodarskih javnih služb, če ni to kot javno pooblastilo preneseno na izvajalce gospodarskih javnih služb,
- dajanje predpisanih dovoljenj za priključitev na infrastrukturne objekte in naprave gospodarskih javnih služb, če ni to kot javno pooblastilo preneseno na izvajalce gospodarskih javnih služb.

Naloge iz prejšnjega odstavka se lahko poveri za to usposobljeni organizaciji ali podjetju.

**Iz odloka o gospodarskih javnih službah (v nadaljevanju odlok) izhaja, da strokovnotehnične, organizacijske in razvojne naloge na področju gospodarskih javnih služb v občini opravlja pristojni občinski organ, ki je določen z odlokom o organizaciji in delu občinske uprave.**

V 14. členu odloka, poleg nekaterih nalog iz ZGJS, definirane **naslednje dodatne strokovno-tehnične, organizacijske in razvojne naloge**:

- strokovne, tehnične in organizacijske naloge v zvezi z upravljanjem, načrtovanjem, vzdrževanjem in izgradnjo objektov in naprav, potrebnih za izvajanje javnih služb, če z aktom o ustanovitvi režijskega obrata, javnega gospodarskega zavoda ali javnega podjetja oziroma koncesijsko pogodbo ali pogodbo o vlaganju te naloge niso prenešene na režijski obrat, javni gospodarski zavod, javno podjetje, koncesionarja ali osebo v dejavnosti, katere občina vlaga kapital zaradi zagotavljanja javnih dobrin,
- investicijsko načrtovanje, gospodarjenje z objekti in napravami gospodarske infrastrukture in javnimi površinami, vodenje investicij, gradbeni nadzor,
- določanje lokalnih komunalnih standardov, normativov cen in predlogov za prispevke,
- nadzor nad kakovostjo in ekonomičnostjo poslovanja gospodarskih javnih služb,
- naloge v zvezi z informatizacijo in informacijsko bazo za potrebe javnih služb, strokovne, tehnične in organizacijske naloge v zvezi z javnimi razpisi in izbiro izvajalcev za koncesionirane javne službe ter naloge v zvezi z razpisi za vlaganje kapitala ter pripravo pogodb,
- administrativna opravila za svet za varstvo uporabnikov javnih dobrin.

Za varstvo uporabnikov javnih dobrin se oblikuje svet za varstvo uporabnikov javnih dobrin, ki ga imenuje občinski svet.

Občinski svet sprejme tudi pravilnik o sestavi, pristojnostih in funkcioniranju sveta.

Postopke podeljevanja koncesij in izbire koncesionarjev, strokovni nadzor nad izvajalci gospodarskih javnih služb, financiranje gospodarskih javnih služb natančneje ureja odlok o koncesiji za opravljanje določenih lokalnih gospodarskih javnih služb v občini Krško (v nadaljevanju odlok o koncesiji – koncesijski akt).

# Dejavnosti GJS v Občini Krško

Iz odloka o lokalnih gospodarskih javnih službah v občini Krško izhaja, da se na območju Občine Krško kot javne službe opravljajo naslednje dejavnosti GJS:

1. oskrba s pitno vodo,
2. odvajanje in čiščenje komunalne in padavinske odpadne vode,
- 3. zbiranje in prevoz komunalnih odpadkov, predmet pregleda GJS**
4. odlaganje ostankov predelave ali odstranjevanja komunalnih odpadkov,
5. urejanje in čiščenje javnih površin,
6. oskrba z industrijsko in požarno vodo,
7. vzdrževanje kategoriziranih občinskih cest z zimsko službo,
8. upravljanje pokopališč,
9. 24-urna dežurna pogrebna služba,
10. urejanje in vzdrževanje ulic, trgov in cest v mestih in naseljih, ki niso razvrščene med magistralne, regionalne in lokalne ceste,
11. urejanje in vzdrževanje javnih tržnic,
12. oskrba s toplotno energijo,
13. oskrba s plinom,
14. nadzor hišnih plinskih napeljav,
15. javna razsvetljava, izobešanje zastav in okraševanje v naseljih,
16. javni potniški promet,
17. deratizacija in dezinfekcija,
18. upravljanje, vzdrževanje in delovanje lokalnih namakalnih sistemov.,
19. izvajanje nalog skrbnika za plovno območje ter upravljanje s pristanišči in vstopno izstopnimi mesti.

**GJS izvaja Kostak d.d.**

Javne službe iz prejšnjega odstavka se opravljajo na celotnem območju sedanje občine.

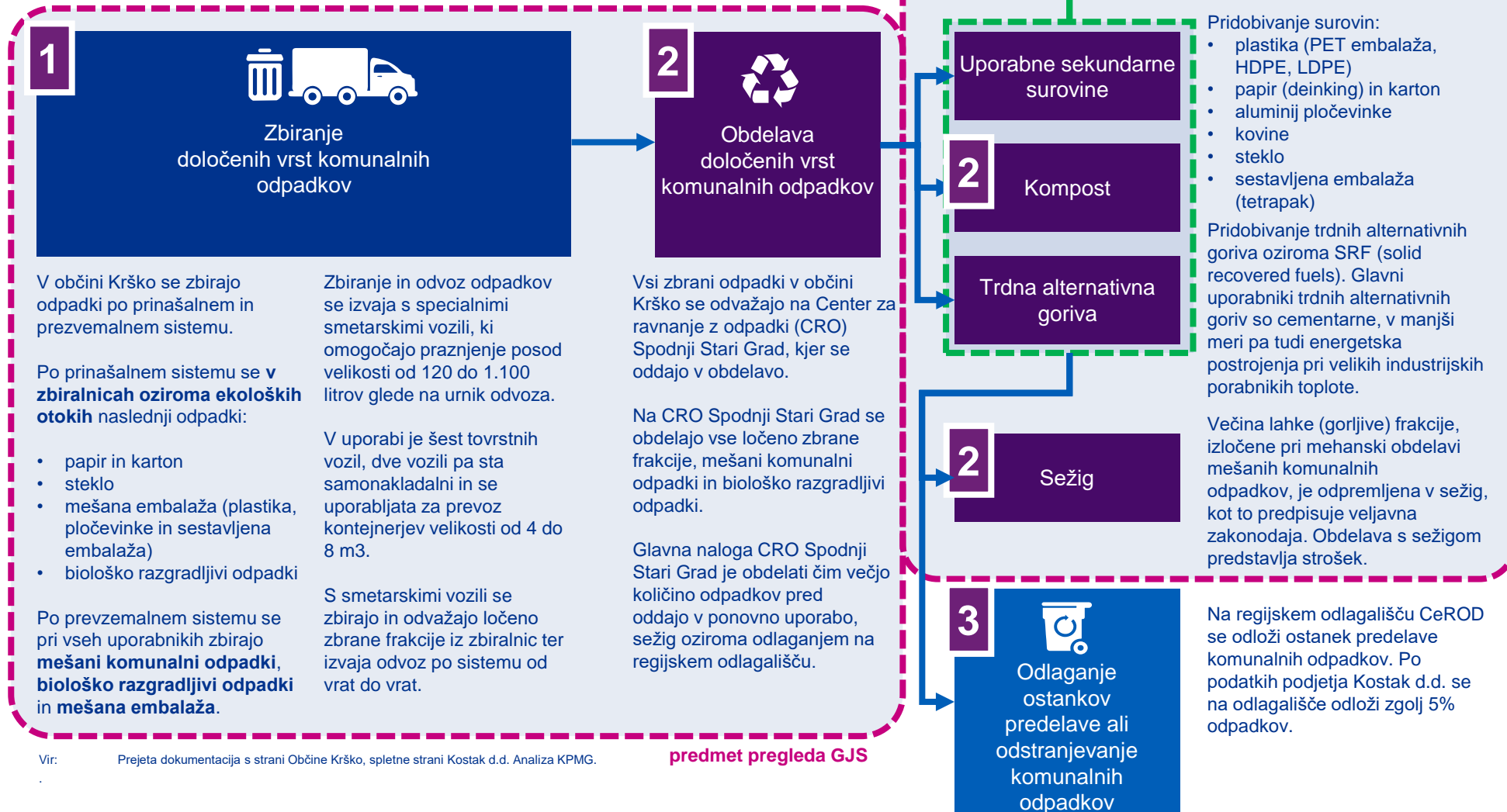
Obvezno občinsko gospodarsko javno službo odlaganja ostankov predelave in odstranjevanja komunalnih odpadkov na območju občine Krško izvaja CeROD, center za ravnanje z odpadki, d.o.o., javno podjetje, Kočevarjeva 2, Novo mesto.

Koncesijski akt in koncesijska pogodba med Občina Krško in družbo Kostak d.d. GJS natančneje določata dejavnost »zbiranje in prevoz komunalnih odpadkov« v naslednjem obsegu:

1. prevzemanje mešanih komunalnih odpadkov na prevzemnih mestih in v zbirnem centru ter zagotavljanje obdelave, predelave in odstranjevanja teh odpadkov,
2. prevzemanje ločenih frakcij na prevzemnih mestih ločenih frakcij, v zbiralnicah ločenih frakcij in zbirnem centru ter zagotavljanje obdelave in predelave teh odpadkov,
3. prevzemanje in obdelava bio odpadkov,
4. prevzemanje kosovnih odpadkov na prevzemnih mestih in v zbirnem centru ter zagotavljanje obdelave, predelave in odstranjevanja teh odpadkov,
5. prevzemanje nevarnih frakcij s premično zbiralnico nevarnih frakcij in v zbiralnici nevarnih frakcij ter zagotavljanje obdelave, predelave in odstranjevanja teh odpadkov,
6. izvajanje storitev ravnanja s komunalnimi odpadki v zbirnem centru,
7. vodenje evidenc o odpadkih in o ravnanju z njimi, redno in pravočasno obveščanje o posameznih aktivnostih opravljanja javne službe na krajevno običajen način,
8. izvajanje vseh potrebnih aktivnosti za preprečevanje nastajanja in zmanjševanje nastajanja odpadkov ter
9. ostale storitve, ki sodijo skladno z zakoni, odlokom, ki ureja izvajanje navedene javne službe, in drugimi predpisi v okvir javne službe

**Na podlagi opisov iz odloka o koncesiji, koncesijske pogodbe ter dejanskega stanja ugotavljamo, da dejavnost iz odloka o lokalnih GJS 3. zbiranje in prevoz komunalnih odpadkov, zajema tudi obdelavo določenih vrst komunalnih odpadkov, kar pa je posledica sprememb formalno-pravne ureditve, ki jih je povzročila večkratna sprememba ZGJS od leta 2004 naprej.**

# Proces v GJS, ki je predmet pregleda



Vir: Prejeta dokumentacija s strani Občine Krško, spletne strani Kostak d.d. Analiza KPMG.

# Financiranje in računovodstvo GJS

Financiranje GJS v pregledu podrobneje urejajo ZGJS, uredba o metodologiji za oblikovanje cen storitev obveznih občinskih gospodarskih javnih služb varstva okolja, koncesijski akt in koncesijska pogodba.

Iz ZGJS izhaja, da za uporabo javnih dobrin, ki so glede na posameznega uporabnika ali glede na določljive skupine uporabnikov izmerljive, plačujejo uporabniki ceno proizvoda ali storitve, ki je lahko tudi v obliki tarife, takse, nadomestila ali povračila.

Cene se oblikujejo in določajo na način in po postopku, ki ga določa odlok lokalne skupnosti v skladu z zakonom. Cene se lahko določijo diferencirano po kategoriji uporabnikov in količini porabljenih ali nujenih javnih dobrin ter rednosti njihove uporabe.

Prihodki koncesionarja, ki izvirajo iz opravljanja gospodarske javne službe oziroma iz zagotavljanja javnih dobrin, se določijo **s koncesijskim aktom**.

Iz koncesijske pogodbe sledi, da se GJS, ki je predmet pregleda, financira iz plačil javne službe (plačil pogodbenih povzročiteljev, smetarine, ki jo plačujejo drugi povzročitelji in pristojbine za neposredno odlaganje odpadkov na odlagališču), od prodaje frakcij, sposobnih ponovne snovne ali energetske uporabe, iz proračuna občine, iz dotacij donacij in subvencij ter sredstev EU, pridobljenih iz strukturnih in drugih skladov in iz drugih virov.

Druge vire predstavljajo tudi sredstva iz projektov za pridobivanje finančnih sredstev iz drugih virov, izven sfere koncesionarja in del prihodkov iz storitev izvedenih z infrastrukturo in opremo, s katero se izvajajo javne službe. Znesek prihodkov je določen s posebno pogodbo iz 32. člena koncesijske pogodbe za vsako dodatno storitev posebej.

### **Računovodstvo in nadzor nad izvajalcem gospodarskih javnih služb**

Prihodki in odhodki posameznih javnih služb se evidentirajo ločeno v skladu s slovenskimi računovodskimi standardi.

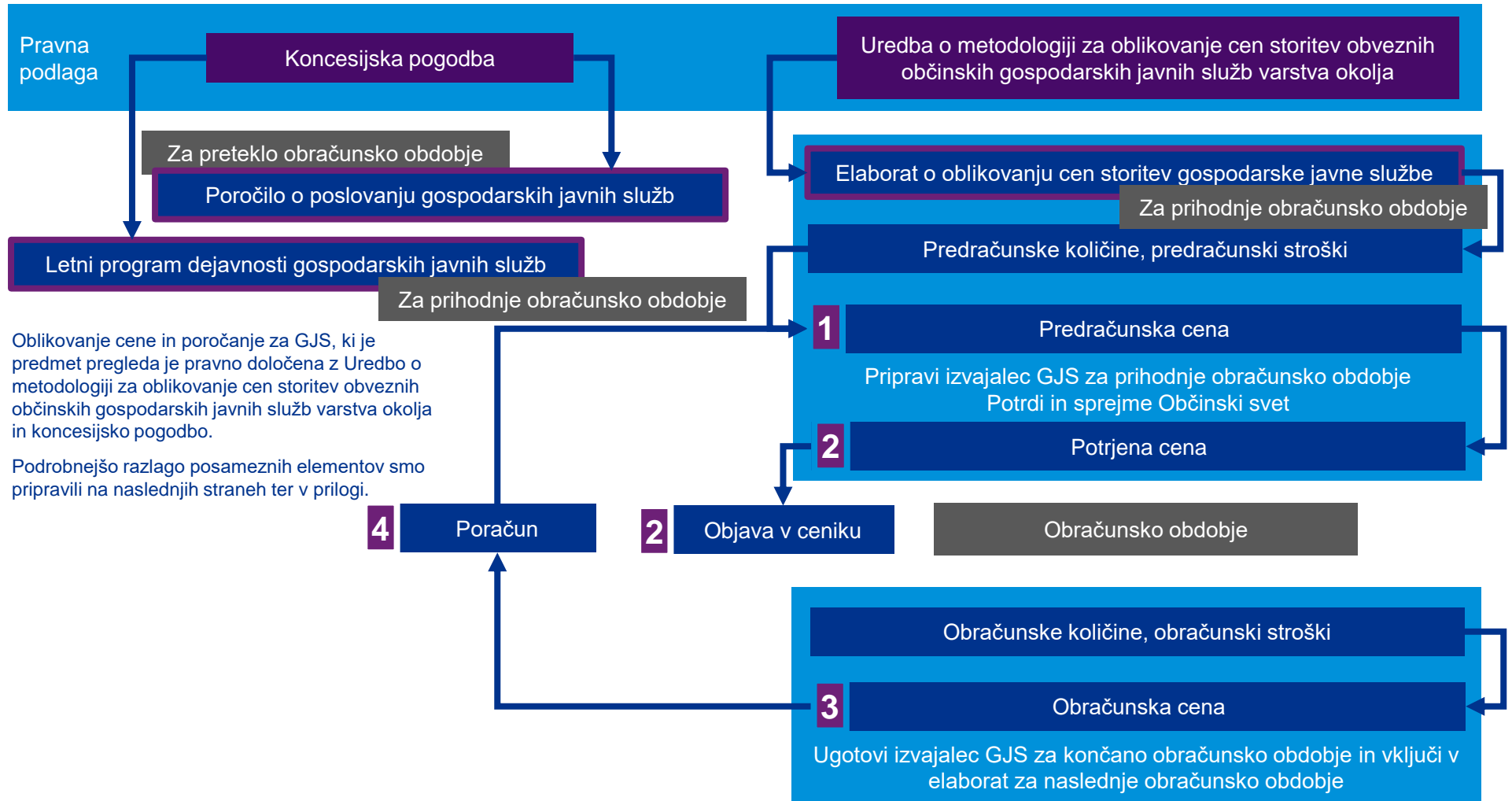
Koncesionar in oseba zasebnega prava, v katero je za namen opravljanja gospodarskih javnih služb vložen javni kapital, ločeno vodita računovodstvo po določilih Zakona o gospodarskih družbah. Dotacije in subvencije iz proračuna se za

navedeni osebi štejejo kot prihodek. Pri obračunu amortizacije za osnovna sredstva, za nabavo katerih so bila pridobljena sredstva iz proračuna, se njihova nabavna vrednost zmanjša za višino prejetih proračunskih sredstev.

Pravne osebe, ki opravljajo dejavnost gospodarskih javnih služb, morajo imeti revidirane letne računovodske izkaze v skladu z zakonom. Pri reviziji se ugotavlja tudi namenskost, učinkovitost in racionalnost uporabe proračunskih sredstev.

**Iz koncesijske pogodbe izhaja, da mora koncedentu biti omogočen vpogled v celoto finančnega poslovanja koncesionarja, ki se nanaša na gospodarske javne službe.**

# Oblikovanje cene GJS in poročanje



Oblikovanje cene in poročanje za GJS, ki je predmet pregleda je pravno določena z Uredbo o metodologiji za oblikovanje cen storitev obveznih občinskih gospodarskih javnih služb varstva okolja in koncesijsko pogodbo.

Podrobnejšo razlago posameznih elementov smo pripravili na naslednjih straneh ter v prilogi.

# Oblikovanje cene GJS

Ceno storitve posamezne javne službe za območje občine predlaga izvajalec z **elaboratom o oblikovanju cene izvajanja storitev javne službe** (v nadaljnjem besedilu: elaborat) in jo predloži pristojnemu občinskemu organu v potrditev.

Izvajalec ceno za zbiranje mešanih komunalnih odpadkov in ceno za zbiranje biološko razgradljivih odpadkov izraža v kg, zaračuna uporabnikom sorazmerno glede na prostornino zabojnika za posamično vrsto odpadkov in pogostost odvoza zabojnika, in sicer tako, da se najmanj enkrat letno razdeli masa v zadnjem obračunskem obdobju zbranih komunalnih odpadkov v posamezni občini na uporabnike glede na prostornino zabojnika in pogostost odvoza tega zabojnika. Izvajalec javne službe ravnanja s komunalnimi odpadki mora prikazati porazdelitev količine opravljenih storitev javne službe ravnanja s komunalnimi odpadki med uporabnike. Obvestilo o tem mora biti objavljeno na krajevno običajen način in stalno dostopno na spletni strani izvajalca javne službe.

Občina podrobneje določi način porazdelitve količine opravljenih storitev ravnanja s komunalnimi odpadki med uporabnike, kadar si več uporabnikov storitev javne službe ravnanja s komunalnimi odpadki deli zabojnik ali kadar uporabnik z odpadki ne ravna v skladu s predpisi.

Predračunska cena gospodarske javne službe je cena, ki se izračuna v skladu s slovenskimi računovodskimi standardi in uredbo, na podlagi načrtovane količine opravljenih storitev in načrtovanih stroškov.

Občina določi potrjeno ceno posamezne javne službe in morebitno subvencijo, izvajalec pa oblikuje in na svojih spletnih straneh ter na krajevno običajen način objavi cenik s potrjeno ceno, znižano za morebitno subvencijo.

## Poračun

Izvajalec za preteklo obračunsko obdobje ugotovi razliko med potrjeno ceno in obračunsko ceno opravljenih storitev.

Ugotovljena razlika med potrjeno ceno in obračunsko ceno glede na dejansko količino opravljenih storitev v preteklem obračunskem obdobju se v elaboratu upošteva pri izračunu predračunske cene za naslednje obdobje.

V kolikor je cena, ki je bila oblikovana v elaboratih za trenutno obračunsko obdobje preseгла nastale stroške, izvajalec GJS oblikuje kratkoročne odložene prihodke, ki se poračunajo pri izračunu predračunske cene v elaboratih za naslednje obdobje.

V kolikor cena, ki je bila oblikovana v elaboratih za trenutno obračunsko obdobje, ni zadoščala za pokrivanje nastalih stroškov, izvajalec GJS oblikuje prehodno nezaračunane prihodke, ki se poračunajo pri izračunu predračunske cene v elaboratih za naslednje obdobje.

Izvajalec enkrat letno pripravi elaborat. Če razlika iz prejšnjega odstavka presega deset odstotkov od potrjene cene, mora elaborat poslati pristojnemu občinskemu organu, ki mora začeti postopek potrjevanja cene.

Izračune cene storitev GJS prikazujemo v nadaljevanju poročila.



# Sestava cene GJS

Iz uredbe izhaja, da se pri javnih službah ravnanja s komunalnimi odpadki se ločeno oblikujejo cene za posamezno javno službo in naslednje storitve znotraj javne službe:

### 1. zbiranje določenih vrst komunalnih odpadkov, ki vključuje zbiranje:

- ločenih frakcij določenih komunalnih odpadkov in kosovnih odpadkov, razen ločeno zbrane odpadne embalaže ter biološko razgradljivih kuhinjskih odpadkov in zelenega vrtnega odpada,
- ločeno zbrane odpadne embalaže,
- biološko razgradljivih kuhinjskih odpadkov in zelenega vrtnega odpada in
- mešanih komunalnih odpadkov;

### 2. obdelava določenih vrst komunalnih odpadkov in **predmet pregleda GJS**

### 3. odlaganje ostankov predelave ali odstranjevanja komunalnih odpadkov.

Na računu (položnica) se ločeno prikaže zaračunana cena storitve posamezne javne službe:

- cena storitev iz prve, druge in četrte alineje 1. točke prejšnjega odstavka,
- cena storitev iz tretje alineje 1. točke prejšnjega odstavka,
- cena storitev iz 2. točke prejšnjega odstavka in
- cena storitev iz 3. točke prejšnjega odstavka.

Cena posamezne storitve javne službe ravnanja s komunalnimi odpadki je sestavljena iz **cene javne infrastrukture** in **cene opravljanja storitev posamezne javne službe** ravnanja s komunalnimi odpadki.

Stroški amortizacije se izračunavajo po metodi časovnega amortiziranja, glede na stopnjo izkoriščenosti zmogljivosti infrastrukture javne službe in ob upoštevanju življenjske dobe navede v uredbi.

Cena javne infrastrukture vključuje:

- stroške amortizacije ali najema te javne infrastrukture,
- stroške zavarovanja infrastrukture javne službe,
- stroške odškodnin, ki so stroški odškodnin za služnost in povzročeno škodo,

povezano z gradnjo, obnovo in vzdrževanjem infrastrukture javne službe,

- finančna jamstva in
- odhodke financiranja, ki so stroški obresti in drugi stroški, povezani z dolžniškim financiranjem gradnje ali obnove infrastrukture javne službe. Pri tem se upošteva višina stroškov na podlagi podpisanih pogodb.

Predračunska cena opravljanja storitev javne službe ravnanja s komunalnimi odpadki je tisti del cene, ki krije stroške opravljanja javne službe.

V predračunsko ceno opravljanja storitev javne službe ravnanja s komunalnimi odpadki se lahko vključijo le stroški, ki jih je mogoče povezati z opravljanjem storitev javne službe in vključujejo naslednje skupine:

- neposredne stroške materiala in storitev,
- neposredne stroške dela,
- druge neposredne stroške,
- splošne (posredne) proizvodne stroške, ki vključujejo stroške materiala, amortizacije poslovno potrebnih osnovnih sredstev, storitev in dela,
- splošne nabavno-prodajne stroške, ki vključujejo stroške materiala, amortizacije poslovno potrebnih osnovnih sredstev, storitev in dela,
- splošne upravne stroške, ki vključujejo stroške materiala, amortizacije poslovno potrebnih osnovnih sredstev, storitev in dela,
- obresti zaradi financiranja opravljanja storitev javne službe,
- neposredne stroške prodaje,
- druge poslovne odhodke in
- donos izvajalca, ki ne sme presegati pet odstotkov od vrednosti poslovno potrebnih osnovnih sredstev za neposredno opravljanje posamezne javne službe;

Pri vsaki skupini stroškov iz prejšnjega odstavka se ločeno prikažejo vsi stroški, ki presegajo deset odstotkov te skupine stroškov.

# Prihodki od posebnih storitev

Na podlagi Uredbe o metodologiji za oblikovanje cen storitev obveznih občinskih gospodarskih javnih služb varstva okolja so posebne storitve tiste storitve, ki jih izvajalec opravlja in pri tem uporablja javno infrastrukturo, ali **prodaja stranskih proizvodov, ki nastanejo pri izvajanju dejavnosti**, in niso obvezne storitve javne službe (na primer odlaganje nekomunalnih odpadkov na odlagališču, razvrščanje ločeno zbrane odpadne embalaže, zagotovitev uporabe javne infrastrukture,...**ali prodaja uporabne surovine, energenta in energije, ki nastaja pri opravljanju storitev javne službe**)

Prihodki posebnih storitev se upoštevajo tako, da se zmanjša lastna cena posamezne javne službe. Prihodki posebnih storitev, ki jih izvajalec zbiranja komunalnih odpadkov ustvari na podlagi opravljanja posebnih storitev, prednostno znižujejo stroške zbiranja ločenih frakcij komunalnih odpadkov.

**Potrebo je poudariti, da so v skladu z zakonodajo lastnice embalaže, ki jo izvajalci javnih služb pri izvajanju dejavnosti ločeno zberejo, embalažne družbe.**

**Iz uredbe o ravnanju z embalažo in odpadno embalažo sledi, da izvajalec GJS mora oddati odpadno embalažo, ki je komunalni odpadek, družbi za ravnanje z odpadno embalažo brezplačno in brez zahteve za plačilo zaradi njene morebitne vrednosti ali vrednosti posameznih vrst embalažnega materiala v odpadni embalaži, ki nastanejo pri njeni ponovni uporabi ali predelavi.**

Iz elaboratov izhaja, da izvajalec GJS pri izvajanju storitev gospodarske javne službe zbiranja komunalnih odpadkov izvaja naslednje posebne storitve:

- Iz elaborata za leto 2015 izhaja, da izvajalec GJS za leto 2013 in leto 2015 izvaja naslednje posebne storitve odvoza na vpklic:
  - zbiranje in obdelava po ceni 24,7390 EUR/m<sup>3</sup>,
  - odlaganje ostankov predelave po cenah izvajalca javne službe odlaganja, družbe CeROD d.o.o.,
  - prevoz na regijsko odlagališče po ceni 12,00 EUR/tono.

Za leto 2015 so prihodki od posebnih storitev prikazani pri izračunu predračunske cene zbiranja komunalnih odpadkov in pri izračunu predračunske cene obdelave

odpadkov.

- Iz elaborata za leto 2016 izhaja, da izvajalec GJS za leto 2014 in leto 2016 ne izvaja posebnih storitev, izkazuje pa prihodke iz naslova pogodbenih partnerjev na osnovi pridobljenega naročila iz javnega razpisa.
- Iz elaborata za leto 2017 izhaja, da izvajalec GJS za leto 2015 in leto 2017 izvaja posebne storitve, kot so čiščenje črnih odlagališč in odvoz embalaže pri gospodarskih subjektih.

Za leto 2017 so prihodki od posebnih storitev prikazani pri izračunu predračunske cene zbiranja komunalnih odpadkov.

V odzivnem poročilu smo prejeli še naslednje pojasnilo: „Del papirja, ki ni embalažni papir, pa se v kalkulaciji upošteva kot posebna storitev in zmanjšuje ceno na dejavnosti zbiranja. Za obdelave biološke odpadke (kompost) izvajalec nima prihodka, saj predelane biološke odpadke (kompost) preda občanom občine Krško, del pa ga koristi za redno vzdrževanje zaprtega odlagališča komunalnih odpadkov v skladu z Odločbo o zaprtju odlagališča.“

V nadaljevanju poročila prikazujemo izračune predračunskih cen po posamezni dejavnosti, kjer je prikazano kje izvajalec GJS upošteva prihodke od posebnih storitev.

# Medsebojna razmerja Občina Krško in Kostak d.d.



Izvaja GJS za občino Krško opredeljeno po koncesijski pogodbi.

GJS se financira preko preko plačil uporabnikov GJS v Občini Krško.

Plačuje najem gospodarske javne infrastrukture.

Lastnik gospodarske javne infrastrukture, 9 milijonske investicije CRO Spodnji Stari Grad – sortirnica z napravo za mehansko obdelavo odpadkov v vrednosti 3 milijone evrov (skupna investicija Občina-Kostak), kompostarna, ki ga je družba Kostak skupaj z Občino Krško zgradila v letu 2003.

Največji lastnik podjetja Kostak d.d.(43% lastniški delež), ki je v večinski zasebni lasti.

Občina, kot največji lastnik sodeluje v upravljanju družbe Kostak d.d., hkrati pa odloča v postopkih pri podelitvi koncesije za izvajanje gospodarskih javnih služb.

Plačilo / denarni tok

Storitev / materialni tok

Vir: Prejeta dokumentacija s strani Občine Krško, spletne strani Kostak d.d. Analiza KPMG.



# Pregled GJS



Dejavnost zbiranja komunalnih odpadkov



Dejavnost zbiranja biološko razgradljivih odpadkov



Dejavnost obdelave komunalnih odpadkov

# Pojasnila glede različno upoštevanih (predračunskih) količin za leto 2015

**V elaboratu za leto 2015 so bile predračunske količine različno ocenjene. Občina Krško in družba Kostak d.d. je v odzivnem poročilu podala še naslednja predmetna pojasnila, ki pomembno vplivajo na zaključke poročila:**

Koncesionar je od 1. 1. 2009 zaračunaval storitve v skladu s Sklepom o potrditvi tarifnih sistemov (št.: 430-25/2008), katerega je Občinski svet Občine Krško sprejel na svoji 27. seji, dne 18. 12. 2008. Za področje ravnanja z odpadki so bile s Tarifnim sistemom za obračun storitev javnih služb ravnanja z odpadki v veljavi t.i. diferencirane cene za različne uporabnike: gospodinjstvo in gospodarstvo. S tarifnim sistemom je bila oblikovana cena v EUR/m<sup>3</sup>.

Na osnovi določil Uredbe MEDO so morale občine uskladiti svoje predpise (npr. ureditev postopkov potrjevanja, zaračunavanja in poračunavanja cen, postopkov v zvezi z elaborati, na način, kot določa Uredba), najkasneje do 31. 3. 2014.

Občina Krško je Inštitutu za javne službe naročila izdelavo pravnega mnenja na katerih pravnih podlagah mora družba Kostak, d. d., oblikovati cene za izvajanje gospodarskih javnih služb oskrbe s pitno vodo, odvajanja in čiščenja komunalne in padavinske odpadne vode ter zbiranja in prevoza odpadkov, ob predpostavki, da je bila koncesija podeljena konec leta 2008 za obdobje 8 let.

Ker je koncesija bila podeljena pred uveljavitvijo Pravilnika o metodologiji za oblikovanje cen storitev obveznih občinskih gospodarskih javnih služb varstva okolja (Uradni list RS, št. 63/09) in ker je bil v koncesijski pogodbi določen model, po katerem se je določila »cena uporabe infrastrukture in opravljanja javne službe« na osnovi pravnega mnenja Inštituta za javne službe, določilo Uredbe MEDO glede novega oblikovanja cen za sklenjeno koncesijsko razmerje ni bilo obvezujoče.

Kljub dejstvu, da bi lahko celotno koncesijsko obdobje uporabljali s koncesijo določen model (torej do vključno leta 2016), so se že za leto 2015 cene oblikovale skladno z določili Uredbe MEDO. Na odločitev glede oblikovanja cen po določilih Uredbe MEDO je med drugim vplivalo tudi dejstvo, da je v občini Krško vedno več enočlanskih gospodinjstev, ki so po sistemu zaračunavanja glede na volumen posode plačevala enako kot tri članska gospodinjstva.

**Pri prvem oblikovanju cen storitev ravnanja z odpadki za leto 2015 zaradi**

**zakonsko spremenjene opredelitve storitev posamezne javne službe ter novega načina oblikovanja cen storitev družba Kostak d.d. ni razpolagala z vsebinsko primerljivimi podatki iz preteklih let. Pri oceni predvidenih količin so izhajali iz razpoložljivih podatkov.**

Pri prvi pripravi elaboratov so za dejavnost zbiranja komunalnih odpadkov, v skladu z razumevanjem metodologije pri izvedbi storitev za gospodarske subjekte predpostavljali, da gre za posebne storitve. Na osnovi vseh dodatnih obrazložitve metodologije s strani predlagatelja zakona se pa kot posebne storitve opredeljujejo samo storitve čiščenja črnih odlagališč, odvoz ločeno zbranih odpadkov pri gospodarskih subjektih in predaja ne embalažnega papirja prevzemniku.

Pri prvi pripravi elaboratov so za dejavnost obdelave komunalnih odpadkov po razumevanju metodologije v predračunsko količino zaradi nejasnosti opredelitve, kaj sodi v obseg obdelave, vključili poleg mešanih komunalnih odpadkov tudi biološke odpadke in embalažo. Po razjasnitvi s strani zakonodajalca in pridobitvi informacije o lastništvu embalažnih odpadkov so pri pripravi naslednjih elaboratov upoštevali navodila zakonodajalca in embalažnih družb.

Vsebina in obseg dejavnosti obdelave in odlaganja odpadkov sta se v analiziranem obdobju spreminjali.

Do konca leta 2015 je veljalo, da je možno odlagati delno obdelane odpadke v skladu z zakonodajo, ki je bila v veljavi od leta 2009. Na odlagališču je bilo možno odložiti samo mehansko obdelane odpadke. Iz skupne količine pripeljanih odpadkov na odlagališče se z enostavnimi postopki izločiti 20 % lahke frakcije, ki se je praviloma uporabila za pripravo goriva iz odpadkov, ostala količina se je lahko odložila. S 1. 1. 2016 so se spremenili pogoji za odlaganje odpadkov in je bilo možno odložiti mehansko biološko obdelane odpadke v centrih za ravnanje z odpadki, ki so za to imela ustrezna dovoljenja. V praksi je to pomenilo, da se odpadki najprej mehansko obdelajo, težka frakcija se biološko obdelava in odloži, koristne frakcije se izločijo in ponovno uporabijo, lahka frakcija pa odda ali predela v gorivo. Na ta način se je odložilo manj kot 5% odpadkov.



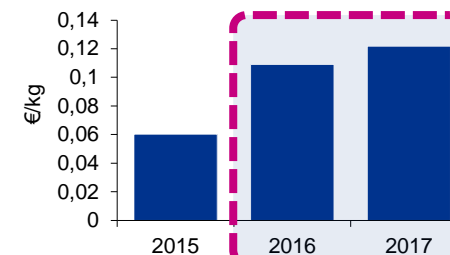
# Predračunska cena na kg zbranih komunalnih odpadkov je med leti 2016 in 2017 ostala na približno enaki ravni

Izračun cene storitev zbiranja komunalnih odpadkov						
	2015		2016		2017	
	€	%	€	%	€	%
<b>Neposredni stroški materiala in storitev</b>	<b>167.359</b>	<b>15,05</b>	<b>73.062</b>	<b>6,75</b>	<b>73.376</b>	<b>6,67</b>
Stroški porabljenega materiala	30.381	2,73	23.552	2,18	22.012	2,00
Stroški storitev	136.978	12,31	49.510	4,58	51.364	4,67
<b>Neposredni stroški dela</b>	<b>475.272</b>	<b>42,73</b>	<b>490.000</b>	<b>45,28</b>	<b>525.000</b>	<b>47,75</b>
<b>Drugi neposredni stroški</b>	<b>62.044</b>	<b>5,58</b>	<b>89.209</b>	<b>8,24</b>	<b>82.859</b>	<b>7,54</b>
Stroški električne energije	1.728	0,16	0	0,00	1.890	0,17
Stroški pogonskega goriva	60.316	5,42	89.209	8,24	80.969	7,36
<b>Splošni (posredni) proizvodjalni stroški</b>	<b>178.771</b>	<b>16,07</b>	<b>207.117</b>	<b>19,14</b>	<b>191.922</b>	<b>17,46</b>
Amortizacija	60.606	5,45	88.637	8,19	71.531	6,51
Drugi posredni proizvodjalni stroški	86.296	7,76	79.660	7,36	99.971	9,09
Stroški vzdrževanja	31.869	2,87	38.820	3,59	20.420	1,86
<b>Splošni stroški prodaje</b>	<b>29.820</b>	<b>2,68</b>	<b>29.000</b>	<b>2,68</b>	<b>29.464</b>	<b>2,68</b>
<b>Splošni nabavno prodajni stroški</b>	<b>2.189</b>	<b>0,20</b>	<b>2.164</b>	<b>0,20</b>	<b>2.199</b>	<b>0,20</b>
<b>Splošni upravni stroški</b>	<b>183.161</b>	<b>16,47</b>	<b>178.218</b>	<b>16,47</b>	<b>181.074</b>	<b>16,47</b>
<b>Obresti zaradi financiranja opravljanja JS</b>	<b>0</b>	<b>0</b>	<b>0</b>	<b>0</b>	<b>0</b>	<b>0</b>
<b>Drugi poslovni odhodki</b>	<b>13.679</b>	<b>1,23</b>	<b>13.310</b>	<b>1,23</b>	<b>13.523</b>	<b>1,23</b>
<b>Donos na vložena sredstva</b>	<b>0</b>	<b>0</b>	<b>0</b>	<b>0</b>	<b>0</b>	<b>0</b>
<b>SKUPAJ STROŠKI IZVAJANJA STORITEV</b>	<b>1.112.295</b>	<b>100,00</b>	<b>1.082.078</b>	<b>100,00</b>	<b>1.099.416</b>	<b>100,00</b>
PRIHODKI OD POSEBNIH STORITEV	347.305				53.400	
POGODBENI PARTNERJI			104.894			
PORAČUN PREJŠNEGA LETA					-498	
<b>ZMANJŠANI STROŠKI</b>	<b>764.990</b>		<b>977.185</b>		<b>1.045.518</b>	
<b>PREDRAČUNSKA KOLIČINA v kg</b>	<b>12.700.000</b>		<b>8.960.000</b>		<b>8.590.000</b>	
<b>ENOTNA CENA V EUR/kg</b>	<b>0,0602</b>		<b>0,1091</b>		<b>0,1217</b>	

Vir: Prejeta dokumentacija s strani Občine Krško. Analiza KPMG.

- V opazovanem obdobju so predvideni stroški storitev ostali na približno enakem nivoju. V strukturi stroškov so se sicer najbolj povečali v postavki pogonskega goriva in sicer 29 tisoč evrov oziroma evrov 48% v letu 2016 glede na leto 2015.
- V skladu s pojasnilom na strani 29, so bile za leto 2015 različno ocenjene predračunske količine. Primerjava predračunskih količin za leti 2016 in 2017 kaže, da se te niso bistveno spremenile.
- Predračunska cena se je sicer med leti 2016 in 2017 povečala za 12%, kar je posledica zmanjšanih prihodkov iz naslova posebnih storitev oziroma pogodbenih partnerjev, ki znižujejo stroške storitev. **Primerjava cen brez teh vplivov kaže, da je predračunska cena med leti 2016 in 2017 ostala na približno enaki ravni.**
- V 2015 so bili prvič izdelani elaborati, zato poročila ni. V letu 2016 so narejeni poročila za ceno infrastrukture, v letu 2017 pa tako za ceno storitve kot infrastrukture.

## Gibanje predračunske cene storitve zbiranja komunalnih odpadkov



Vir: Prejeta dokumentacija s strani Občine Krško. Analiza KPMG.



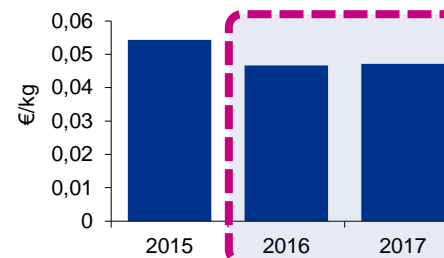
# Predračunska cena na kg zbranih biološko razgradljivih odpadkov je med leti 2016 in 2017 ostala na približno enaki ravni

Izračun cene za storitev zbiranja biološko razgradljivih odpadkov						
	2015		2016		2017	
	€	%	€	%	€	%
<b>Neposredni stroški materiala in storitev</b>	<b>14.000</b>	<b>12,28</b>	<b>19.000</b>	<b>16,38</b>	<b>87.150</b>	<b>74,32</b>
Stroški porabljenega materiala	1.500	1,32	4.000	3,45	0	0,00
Stroški storitev	<b>12.500</b>	<b>10,96</b>	<b>15.000</b>	<b>12,93</b>	<b>87.150</b>	<b>74,32</b>
<b>Neposredni stroški dela</b>	<b>66.500</b>	<b>58,33</b>	<b>58.000</b>	<b>50,01</b>	<b>0</b>	<b>0,00</b>
<b>Drugi neposredni stroški</b>	<b>5.600</b>	<b>4,91</b>	<b>3.500</b>	<b>3,02</b>	<b>0</b>	<b>0,00</b>
Stroški električne energije	1.000	0,88	0	0,00	0	0,00
Stroški pogonskega goriva	4.600	4,03	3.500	3,02	0	0,00
<b>Splošni (posredni) proizvodjalni stroški</b>	<b>5.000</b>	<b>4,39</b>	<b>12.180</b>	<b>10,50</b>	<b>6.561</b>	<b>5,59</b>
Amortizacija	4.500	3,95	5.689	4,91	6.141	5,24
Drugi posredni proizvodjalni stroški	500	0,44	6.491	5,60	420	0,36
Stroški vzdrževanja	0	0,00	0	0,00	0	0,00
<b>Splošni stroški prodaje</b>	<b>2.985</b>	<b>2,62</b>	<b>3.039</b>	<b>2,62</b>	<b>3.072</b>	<b>2,62</b>
<b>Splošni nabavno prodajni stroški</b>	<b>219</b>	<b>0,19</b>	<b>220</b>	<b>0,19</b>	<b>223</b>	<b>0,19</b>
<b>Splošni upravni stroški</b>	<b>18.334</b>	<b>16,08</b>	<b>18.650</b>	<b>16,08</b>	<b>18.857</b>	<b>16,08</b>
Obresti zaradi financiranja opravljanja JS	0	0	0	0	0	0
Drugi poslovni odhodki	1.369	1,20	1.392	1,20	1.407	1,20
Donos na vložena sredstva	0	0	0	0	0	0
<b>SKUPAJ STROŠKI IZVAJANJA STORITEV</b>	<b>114.008</b>	<b>100,00</b>	<b>115.980</b>	<b>100,00</b>	<b>117.271</b>	<b>100,00</b>
PRIHODKI OD POSEBNIH STORITEV	0		0		0	
PORAČUN PREJŠNEGA LETA					-112	
<b>ZMANJŠANI STROŠKI</b>	<b>114.008</b>		<b>115.980</b>		<b>117.158</b>	
<b>PREDRAČUNSKA KOLIČINA v kg</b>	<b>2.100.000</b>		<b>2.490.000</b>		<b>2.490.000</b>	
<b>ENOTNA CENA V EUR/kg</b>	<b>0,0543</b>		<b>0,0466</b>		<b>0,0471</b>	

Vir: Prejeta dokumentacija s strani Občine Krško. Analiza KPMG.

- V opazovanem obdobju so predvideni stroški storitev ostali na približno enakem nivoju.
- Prišlo je do spremembe strukture stroškov, in sicer so se za leto 2017 posamezni stroški začeli knjižiti pod stroške storitev. Od Občine Krško in družbe Kostak d.d. smo v odzivnem poročilu prejeli naslednje pojasnilo: „Od sredine leta 2016 se dejavnost obdelave biološko razgradljivih odpadkov izvaja v okviru samostojnega sektorja, ki za opravljeno storitev izstavi interni račun, zato tudi sprememba v 2017 glede na leto 2016.“
- V skladu s pojasnilom na strani 29, so bile za leto 2015 različno ocenjene predračunske količine. Primerjava predračunskih količin za leti 2016 in 2017 kaže, da so te ostale enake.
- Predračunska cena je med leti 2016 in 2017 ostala na približno enaki ravni.
- V 2015 so bili prvič izdelani elaborati, zato poročila ni. V letu 2016 so narejeni poročila za ceno infrastrukture, v letu 2017 pa tako za ceno storitve kot infrastrukture.

## Gibanje predračunske cene storitve zbiranja biološko razgradljivih odpadkov



Vir: Prejeta dokumentacija s strani Občine Krško. Analiza KPMG.



# Predračunska cena na kg obdelanih komunalnih odpadkov se je med leti 2015 in 2017 povečala predvsem zaradi prenosa stroškov iz odlaganja

Izračun cene za storitev obdelave določenih vrst komunalnih odpadkov						
	2015		2016		2017	
	€	%	€	%	€	%
<b>Neposredni stroški materiala in storitev</b>	<b>77.110</b>	<b>19,97</b>	<b>228.899</b>	<b>61,45</b>	<b>442.935</b>	<b>98,36</b>
Stroški porabljenega materiala	5.900	1,53	16.371	4,40	0	0,00
Stroški storitev	71.210	18,44	212.528	57,06	442.935	98,36
<b>Neposredni stroški dela</b>	<b>110.500</b>	<b>28,61</b>	<b>56.000</b>	<b>15,03</b>	<b>0</b>	<b>0,00</b>
<b>Drugi neposredni stroški</b>	<b>43.000</b>	<b>11,14</b>	<b>5.473</b>	<b>1,47</b>	<b>0</b>	<b>0,00</b>
Stroški električne energije	3.000	0,78	0	0,00	0	0,00
Stroški pogonskega goriva	40.000	10,36	5.473	1,47	0	0,00
<b>Splošni (posredni) proizvodjalni stroški</b>	<b>85.800</b>	<b>22,22</b>	<b>14.827</b>	<b>3,98</b>	<b>2.500</b>	<b>0,56</b>
Amortizacija	40.000	10,36	3.832	1,03	0	0,00
Drugi posredni proizvodjalni stroški	45.000	11,65	8.582	2,30	2.500	0,56
Stroški vzdrževanja	800	0,21	2.412	0,65	0	0,00
<b>Splošni stroški prodaje</b>	<b>9.090</b>	<b>2,35</b>	<b>8.753</b>	<b>2,35</b>	<b>0</b>	<b>0,00</b>
<b>Splošni nabavno prodajni stroški</b>	<b>667</b>	<b>0,17</b>	<b>633</b>	<b>0,17</b>	<b>0</b>	<b>0,00</b>
<b>Splošni upravni stroški</b>	<b>55.832</b>	<b>14,46</b>	<b>53.859</b>	<b>14,46</b>	<b>0</b>	<b>0,00</b>
<b>Obresti zaradi financiranja opravljanja JS</b>	<b>0</b>	<b>0</b>	<b>0</b>	<b>0</b>	<b>0</b>	<b>0</b>
<b>Drugi poslovni odhodki</b>	<b>4.170</b>	<b>1,08</b>			<b>4.863</b>	<b>1,08</b>
<b>Donos na vložena sredstva</b>	<b>0</b>	<b>0</b>	<b>4.023</b>	<b>1,08</b>	<b>0</b>	<b>0</b>
<b>SKUPAJ STROŠKI IZVAJANJA STORITEV</b>	<b>386.169</b>	<b>100,00</b>	<b>372.467</b>	<b>100,00</b>	<b>450.298</b>	<b>100,00</b>
PRIHODKI OD POSEBNIH STORITEV	77.272				0	
POGODBENI PARTNERJI			99.096			
PORAČUN PREJŠNEGA LETA					-330	
<b>ZMANJŠANI STROŠKI</b>	<b>308.897</b>		<b>273.371</b>		<b>449.969</b>	
<b>PREDRAČUNSKA KOLIČINA v kg</b>	<b>10.150.000</b>		<b>4.190.000</b>		<b>4.590.000</b>	
<b>ENOTNA CENA V EUR/kg</b>	<b>0,0304</b>		<b>0,0652</b>		<b>0,0980</b>	

Vir: Prejeta dokumentacija s strani Občine Krško. Analiza KPMG.

- Med leti 2016 in 2017 so se stroški storitev obdelave povečali za približno 21%, kar je posledica prenosa stroškov termične obdelave iz stroškov odlaganja v stroške obdelave. Kljub temu, da v tem pregledu ne obravnavamo dejavnost odlaganja posebej (predmetno dejavnost ne opravlja Kostak d.d.), je potrebno gledati na stroške obdelave v povezavi s stroški odlaganja. Iz pregleda spodnje tabele je razvidno, da so se skupni predračunski stroški obdelave in odlaganja med leti 2016 in 2017 zmanjšali za 88.775 evrov oziroma 12,6%.

Predračunski stroški med leti 2015 in 2017			
v EUR	2015	2016	2017
Obdelava	386.169	372.467	450.298
Odlaganje	284.146	331.318	164.712
<b>Skupaj</b>	<b>670.315</b>	<b>703.785</b>	<b>615.010</b>

Vir: Prejeta dokumentacija s strani Občine Krško. Analiza KPMG.

- Prišlo je do spremembe strukture stroškov, in sicer so se za leto 2017 posamezni stroški začeli knjižiti pod stroške storitev. Od Občine Krško in družbe Kostak d.d. smo v odzivnem poročilu prejeli naslednje pojasnilo: „Od sredine leta 2016 se dejavnost obdelave biološko razgradljivih odpadkov izvaja v okviru samostojnega sektorja, ki za opravljeno storitev izstavi interni račun, zato tudi sprememba v 2017 glede na leto 2016.“
- V skladu s pojasnilom na strani 29, so bile za leto 2015 različno ocenjene predračunske količine. Primerjava predračunskih količin za leti 2016 in 2017 kaže, da so se te sicer povečale za 9,5%.
- Predračunska cena se je sicer med leti 2016 in 2017 povečala za 50,3%, kar je po eni strani posledica zmanjšanih prihodkov iz naslova posebnih storitev oziroma pogodbenih partnerjev, ki znižujejo stroške storitev ter prenosa stroškov termične obdelave iz stroškov odlaganja v stroške obdelave.
- V 2015 so bili prvič izdelani elaborati, zato poročila ni. V letu 2016 so narejeni poročila za ceno infrastrukture, v letu 2017 pa tako za ceno storitve kot infrastrukture.





# Zaradi učinkovitega sistema zbiranja odpadkov v Občini Krško je zbranih 24% več komunalnih odpadkov na prebivalca kot v povprečju Slovenije

Komunalni odpadki zbrani na prebivalca					
kg/prebivalca	Število prebivalcev v letu 2017				Razvrstitev v letu 2017
		2015	2016	2017	
<b>Krško</b>	25.828	402	402	419	1
Novo mesto	36.434	327	327	323	7
Ptuj	23.115	360	447	409	2
Žalec	21.262	321	328	350	5
Grosuplje	20.402	312	314	307	8
Ajdovščina	19.134	315	304	286	10
Radovljica	18.861	328	339	336	6
Vrhnik	16.953	340	357	353	4
Slovenj Gradec	16.607	286	277	267	11
Zagorje ob Savi	16.571	280	294	298	9
Medvode	16.291	274	257	262	12
Postojna	16.185	369	398	394	3
Litija	15.274	265	286	244	13
<b>Primerljivo območje</b>	<b>20.224</b>	<b>322</b>	<b>333</b>	<b>327</b>	
<b>SLOVENIJA</b>	<b>2.066.028</b>	<b>315</b>	<b>336</b>	<b>339</b>	

Vir: Spletna stran statističnega urada Republike Slovenije. Analiza KPMG.

Zaradi vprašanja nadzornega odbora Občine Krško je potrebno osvetliti podatek, ki je bil podan v vprašanju: in sicer, da je zaračunana količina smeti v Občini Krško za 30% večja od primerljivih občin.

Za pridobitev izvora podatka smo izhajali iz podatkov SURS-a in iz primerljivih območjih zadnjega objavljenega seznama, ki ga je izdalo Ministrstvo za okolje in prostor in so zajete občine s številom prebivalcev med 15001 do 300.000 in povprečno gostoto prebivalcev nad 5 do 10 glede na površino občine.

Pri tem je potrebno poudariti naslednja pojasnila Občine Krško in družbe Kostak d.d., ki pomembno vplivajo na zaključke poročila:

- Samo število prebivalcev v občini ni ustrezna primerjalna osnova, saj so stroški izvajanja javnih storitev odvisni od zahtevnosti oskrbovalnih sistemov.
- Ministrstvo za okolje in prostor je zaradi metodoloških omejitev prenehalo objavljati primerljiva območja in kot zadnje objavilo primerjavo za leto 2014.
- Rezultati primerjalne analize, ki se izvaja v okviru GZS-Zbornice komunalnega gospodarstva in vseh treh interesnih združenj občin (Skupnosti občin Slovenije, Združenja občin Slovenije in Združenja mestnih občin Slovenije) kažejo, da se komunalne storitve na posameznih oskrbovalnih območjih izvajajo pod različnimi pogoji.
- Občina Krško ima učinkovit sistem zbiranja odpadkov, postavljeno število ekoloških otokov presega normative (en ekološki otok na 95 občanov presega določen normativ po Uredbi o obvezni občinski gospodarski javni službi zbiranja komunalnih odpadkov, to je 300 občanov na ekološki otok in na celotnem območju občine uveden sistem zbiranja odpadkov od vrat do vrat.
- Z učinkovitim sistemom zbiranja se posledično zbere več odpadkov na občana, hkrati pa zmanjšuje količina odloženih odpadkov v okolje, kar predstavlja doprinos k ekologiji.



# Razdelitev stroškov in prihodkov podjetja Kostak na tržni del in del dejavnosti GJS

Prikaz stroškov v tržnih dejavnosti in celotnih GJS, ki ga opravlja Kostak d.d.			
v EUR	tržne dejavnosti	od tega storitev	
		GJS individualne in kolektivne rabe skupaj	GJS - zbiranje in obdelava in odlaganje kom. odpadkov
<b>STROŠKI</b>	<b>51.207.626</b>	<b>9.937.050</b>	<b>1.999.420</b>
<b>I. PROIZVAJALNI STROŠKI</b>	<b>47.565.822</b>	<b>9.053.715</b>	<b>1.724.344</b>
<b>1. Neposredni proiz.stroški</b>	<b>44.159.747</b>	<b>6.333.112</b>	<b>1.231.878</b>
Stroški materiala in storitev	38.716.762	4.615.091	663.179
a) Material in energija	6.934.766	544.505	13.994
b) Storitve	29.384.533	2.747.601	116.805
c) Interne storitve	2.397.463	1.322.985	532.380
Stroški dela	5.442.985	1.718.021	568.699
<b>2. Posredni proizv.stroški-</b>	<b>2.284.726</b>	<b>2.305.216</b>	<b>309.677</b>
Amortizacija sredstev v lasti	722.755	80.269	60.198
Najemnina	-	1.416.733	-
Drugi odhodki	1.100	4.373	-
Stroški ASP	301.468	331.064	172.477
Storitve vzdrž.proizvod.opr.in obj.	96.256	22.084	4.874
Odpisi obr.sred.in	440.322	45.596	16.936
Drugi str.mat.ener.in storitev ter	606.121	170.543	52.227
Vodno povračilo	1.545	119.303	-
Davek iz dobička - odloženi davek	-	-	-
Zavarovalne premije	115.161	115.252	2.965
<b>3. Posredni proizv.stroški-</b>	<b>1.121.348</b>	<b>415.387</b>	<b>182.789</b>
Drugi stroški poslovanja	636.102	135.673	9.076
Stroški ASP	485.247	279.714	173.713
<b>II. POSREDNI STROŠKI - drugi</b>	<b>3.641.805</b>	<b>863.105</b>	<b>269.680</b>
Stroški sektorja in vodstva sektorja	1.413.274	127.150	37.377
Stroški uprave	2.174.433	714.305	229.483
Stroški skladiščno nabavne službe	54.097	21.605	2.819
<b>III. RAZVOJ DEJAVNOSTI</b>	<b>-</b>	<b>20.230</b>	<b>5.397</b>

Prikaz prihodkov v tržnih dejavnosti in celotnih GJS, ki ga opravlja Kostak d.d.			
v EUR	tržne dejavnosti	od tega storitev	
		GJS individualne in kolektivne rabe skupaj	GJS - zbiranje in obdelava in odlaganje kom. odpadkov
<b>PRIHODKI</b>	<b>52.398.163</b>	<b>9.928.344</b>	<b>1.999.422</b>
poslovni prihodki od prodaje	48.428.594	9.251.741	1.869.017
sprememba vrednosti zalog	(475.908)	-	-
usredstveni lastni proizvodi in	857.426	-	-
drugi poslovni prihodki	101.284	363.278	8.597
finančni prihodki	-	-	-
drugi (izredni) prihodki	117	211	-
interni prihodki	3.486.649	313.113	121.807
<b>IZGUBA</b>	<b>-</b>	<b>(8.706)</b>	<b>-</b>
<b>ČISTI DOBIČEK</b>	<b>1.190.537</b>	<b>-</b>	<b>1</b>

Vir: Prejeta dokumentacija s strani Občine Krško. Analiza KPMG.

**zajeto v GJS individualne in kolektivne rabe**

Levo prikazujemo izkaz poslovnega izida (kot prikazan v letnem poročilu družbe za segmente:

- vse tržne dejavnosti, ki jih opravlja Kostak d. d. (gradbeništvo, vzdrževalna in čistilna dela v NEK, trgovina, itd.),
- storitve GJS, vseh gospodarskih javne službe (tako individualne in kolektivne rabe), ki jih opravlja Kostak d.d.,
- GJS – zbiranje določenih in obdelava komunalnih odpadkov. Postavka iz letnega poročila zajema tudi GJS odlaganja odpadkov, ki pa ni predmet pregleda GJS.

**zajeto v GJS individualne in kolektivne rabe**



# Raven stroškov in prihodkov za storitve dejavnosti GJS ravnanja z odpadki se v opazovanem obdobju ni bistveno spremenjalo

Stroški za storitve GJS, ki so predmet pregleda			
€	2015	2016	2017
<b>1. Neposredni proiz.stroški</b>	<b>1.173.214</b>	<b>1.235.327</b>	<b>1.155.565</b>
Stroški materiala in storitev	618.476	697.502	617.046
a) Material in energija	180.435	36.060	10.803
b) Storitve	288.694	162.774	103.251
c) Interne storitve	149.348	498.668	502.992
Stroški dela	554.737	537.826	538.519
<b>2. Posredni proizv.stroški-stalni</b>	<b>224.762</b>	<b>188.431</b>	<b>298.156</b>
Amortizacija sredstev v lasti družbe	76.036	64.782	56.110
Stroški ASP	74.217	48.904	167.159
Storitve vzdrž.proizvod.opr.in obj.	8.561	6.509	4.621
Odpisi obr.sred.in popr.vred.terjatev	19.508	15.464	16.930
Drugi str.mat.ener.in storitev ter	46.370	49.171	50.370
Zavarovalne premije	71	3.602	2.965
<b>3. Posredni proizv.stroški-sprem.</b>	<b>161.252</b>	<b>139.372</b>	<b>176.144</b>
Drugi stroški poslovanja	10.448	19.858	8.835
Stroški ASP	150.803	119.515	167.309
<b>I. PROIZVAJALNI STROŠKI</b>	<b>1.559.227</b>	<b>1.563.129</b>	<b>1.629.864</b>
Stroški sektorja in vodstva sektorja	42.047	40.677	35.036
Stroški uprave	258.438	250.009	215.292
Stroški skladiščno nabavne službe	3.110	3.013	2.609
<b>II. POSREDNI STROŠKI - drugi</b>	<b>303.595</b>	<b>293.698</b>	<b>252.937</b>
<b>III. RAZVOJ DEJAVNOSTI</b>	<b>19.222</b>	<b>13.557</b>	<b>5.188</b>
<b>STROŠKI</b>	<b>1.882.044</b>	<b>1.870.384</b>	<b>1.887.988</b>

Vir: Prejeta dokumentacija s strani Občine Krško. Analiza KPMG.

V tabelah so prikazani stroški, prihodki in ključni kazalci poslovanja Kostak d.d. za segment **storitev GJS skupaj** (dejavnosti: zbiranje komunalnih odpadkov, zbiranje biološko razgradljivih odpadkov, obdelava in odlaganje odpadkov) v Občini Krško.

Prihodki za storitve GJS, ki so predmet pregleda			
€	2015	2016	2017
Poslovni prihodki od prodaje	1.642.627	1.694.139	1.759.711
Drugi poslovni prihodki		10.640	8.324
Drugi (izredni) prihodki	77.399	-	-
Interni prihodki	162.203	166.655	119.953
<b>PRIIHDKI</b>	<b>1.882.228</b>	<b>1.871.433</b>	<b>1.887.988</b>
<b>ČISTI DOBIČEK</b>	<b>184</b>	<b>1.050</b>	<b>-</b>
<b>Ključni kazalci poslovanja</b>			
<i>Rast poslovnih prihodkov</i>	<i>n.p.</i>	3,1%	3,9%
<i>EBITDA</i>	95.728	81.296	73.040
<i>Bruto marža</i>	28,6%	27,1%	34,3%

Vir: Prejeta dokumentacija s strani Občine Krško. Analiza KPMG.

Skupno raven stroškov in prihodkov prikazujemo skupaj z dejavnostjo odlaganja odpadkov.

V opazovanem obdobju so dejanski stroški storitev ostali na približno enakem nivoju. V strukturi stroškov so se sicer najbolj povečali v postavki stroškov avtostrojnega parka zaradi nabave novih vozil, posledično povečanih zavarovanj in vzdrževanj dotičnih vozil ter drugih stroškov materiala, energije in storitev.

V opazovanem obdobju se raven prihodkov ni bistveno spremenila. V strukturi prihodkov je največje povečanje iz naslova obdelave komunalnih odpadkov (za 47% v letu 2017 glede na leto 2016), zaradi prenosa stroškov termične obdelave iz stroškov odlaganja v stroške obdelave. Povečana učinkovitost obdelave je doprinesla k zmanjšanju količine odloženih odpadkov ter posledično odgovornejšemu ravnanju z okoljem.

Po prejetih pojasnilih se interni prihodki nanašajo na izvajanje storitev za naročnika Nuklearna Elektrarna Krško. Drugi poslovni in drugi (izredni) prihodki se v nanašajo v prevrednotovalne poslovne prihodke zaradi odprave oslabitve terjatev.

Iz pojasnila s strani občine smo izhaja, da je od sredine leta 2016 dejavnost obdelave komunalnih odpadkov izvaja v okviru samostojnega sektorja, ki za opravljeno storitev izstavi interni račun, kar se odraža v računovodskih postavkah.



# Stroški za infrastrukturo so se v letu 2017 povečali predvsem zaradi aktivacije nove kompostarne

Izkaz poslovnega izida za infrastrukturo GJS		
€	2016	2017
Poslovni prihodki od prodaje	74.694	81.507
Drugi poslovni prihodki	77	6
Interni prihodki	37.673	72.304
<b>PRIHODKI</b>	<b>112.444</b>	<b>153.817</b>
<b>1. Neposredni proiz.stroški</b>	-	-
<b>2. Posredni proizv.stroški-stalni</b>	112.444	153.817
Najemnina	103.647	147.083
Odpisi obr.sred.in popr.vred.terjatev	338	232
Zavarovalne premije	8.459	6.502
<b>3. Posredni proizv.stroški-sprem.</b>	-	-
<b>I. PROIZVAJALNI STROŠKI</b>	<b>112.444</b>	<b>153.817</b>
<b>STROŠKI</b>	<b>112.444</b>	<b>153.817</b>
<b>ČISTI DOBIČEK</b>	-	-
<b>IZGUBA</b>	-	-
<b>- krijejo uporabniki javne službe</b>	<b>43.787</b>	<b>36.214</b>
<i>- delež v % od stroškov</i>	38,9%	23,5%

Opomba Skupno raven stroškov in prihodkov prikazujemo skupaj z dejavnostjo odlaganja odpadkov

Vir: Prejeta dokumentacija s strani Občine Krško. Analiza KPMG.

- V tabeli prikazujemo izkaz poslovnega izida za **infrastrukturo GJS skupaj** (dejavnosti: zbiranje komunalnih odpadkov, zbiranje biološko razgradljivih odpadkov, obdelava in odlaganje odpadkov) v Občini Krško.
- **Najemnina** zajema stroške najema javne infrastrukture, ki je v lasti občine Krško, in so po Najemni pogodbi dane koncesionarju v najem. Najemnina se obračuna na podlagi vrednosti osnovnih sredstev. V stroških infrastrukture predstavlja najemnina 96% vseh stroškov infrastrukture v letu 2017.
- Najemnina se povečuje zaradi vsakoletnih investicijskih vlaganj v infrastrukturo. V letu 2017 glavno povečanja predstavlja novo aktivirana kompostarna (42.716,8 evrov).
- Potrebno je poudariti, da prihodek najemnine ni prihodek koncesionarja, ampak prihodek Občine. S povečano najemnino ima tudi občina povišane prihodke. Vsa najemnina pa se vlaga v obnovo komunalne infrastrukture.
- **Zavarovalne premije** se nanašajo na stroške požarnih, strojelomnih, vlomskih zavarovanj za sredstva v najemu in zavarovanja splošne odgovornost.
- Iz pojasnil družbe Kostak d.d. izhaja, da uporabniki na območju občine Krško ne plačajo stroškov infrastrukture v celoti, temveč le tisti del, ki se nanaša na izvajanje javne službe. Za leto 2016 so uporabniki javne službe bili obremenjeni s stroškom 43.787 EUR, kar v skupnih stroških infrastrukture predstavlja 39 %. V 2017 so bili uporabniki javne službe obremenjeni s stroškom 36.214 EUR, kar s skupnih stroških infrastrukture predstavlja 24 %.



# Stroški storitev v segmentu GJS - zbiranje komunalnih odpadkov so se iz leta 2016 na 2017 povečali za 6,3%

IPI za storitev GJS - zbiranje komunalnih odpadkov		
v EUR	2016	2017
Poslovni prihodki od prodaje	996.899	1.090.358
Drugi poslovni prihodki	5.568	4.894
Interni prihodki	119.643	96.466
<b>PRIHODKI</b>	<b>1.122.109</b>	<b>1.191.718</b>
<b>1. Neposredni proiz.stroški</b>	<b>610.425</b>	<b>553.595</b>
Stroški materiala in storitev	115.051	50.808
a) Material in energija	13.427	10.803
b) Storitve	83.555	28.226
c) Interne storitve	18.070	11.779
Stroški dela	495.374	502.787
<b>2. Posredni proizv.stroški-stalni</b>	<b>161.475</b>	<b>246.306</b>
Amortizacija sredstev v lasti družbe	57.257	50.256
Stroški ASP	39.485	136.567
Storitve vzdrž.proizvod.opr.in obj.	3.821	1.962
Odpisi obr.sred.in popr.vred.terjatev	8.915	16.549
Drugi str.mat.ener.in storitev ter	48.395	38.006
Zavarovalne premije	3.602	2.965
<b>3. Posredni proizv.stroški-sprem.</b>	<b>121.275</b>	<b>153.571</b>
Drugi stroški poslovanja	17.326	5.455
Stroški ASP	103.949	148.116
<b>I. PROIZVAJALNI STROŠKI</b>	<b>893.175</b>	<b>953.472</b>
Stroški sektorja in vodstva sektorja	30.434	32.336
Stroški uprave	187.030	198.720
Stroški skladiščno nabavne službe	2.271	2.413
<b>II. POSREDNI STROŠKI - drugi</b>	<b>219.735</b>	<b>233.469</b>
<b>III. RAZVOJ DEJAVNOSTI</b>	<b>8.702</b>	<b>4.778</b>
<b>STROŠKI</b>	<b>1.121.612</b>	<b>1.191.718</b>
<b>ČISTI DOBIČEK</b>	<b>498</b>	-
<b>IZGUBA</b>	-	-

IPI za infrastrukturo - zbiranje komunalnih odpadkov		
v EUR	2016	2017
Poslovni prihodki od prodaje	35.947	27.279
Drugi poslovni prihodki	57	5
Interni prihodki	1.050	533
<b>PRIHODKI</b>	<b>37.054</b>	<b>27.817</b>
<b>1. Neposredni proiz.stroški</b>	-	-
<b>2. Posredni proizv.stroški-stalni</b>	<b>37.054</b>	<b>27.817</b>
Najemnina	36.792	25.559
Odpisi obr.sred.in popr.vred.terjatev	262	29
Zavarovalne premije	-	2.229
<b>3. Posredni proizv.stroški-sprem.</b>	-	-
<b>I. PROIZVAJALNI STROŠKI</b>	<b>37.054</b>	<b>27.817</b>
<b>II. POSREDNI STROŠKI - drugi</b>	-	-
<b>III. RAZVOJ DEJAVNOSTI</b>	-	-
<b>STROŠKI</b>	<b>37.054</b>	<b>27.817</b>
<b>ČISTI DOBIČEK</b>	-	-
<b>IZGUBA</b>	-	-

Vir: Prejeta dokumentacija s strani Občine Krško. Analiza KPMG.

- Za leto 2015 ni razbitja za izkaz poslovnega izida po dejavnosti, saj v poročilu o poslovanju gospodarskih javnih služb v letu 2015 za območje občine Krško družba Kostak d.d. ne izkazuje podatkov za dejavnosti GJS posebej.
- V opazovanem obdobju so se v dejavnosti GJS zbiranja komunalnih odpadkov stroški **povečali predvsem v postavki stroškov avtostrojnega parka in sicer za 141 tisoč evrov oziroma 98% v letu 2017 glede na leto 2016**. Po pojasnilu s strani občine so na zvišanje vplivali višji stroški zavarovanja in vzdrževanja vozil ter nove nabave vozil.
- Povečalo se je tudi število prevozov in frekvenca odvozov, saj se je v opazovanem obdobju povečalo število posod in število ekoloških otokov.

Vir: Prejeta dokumentacija s strani Občine Krško. Analiza KPMG.



© 2018 KPMG poslovno svetovanje, d.o.o., slovenska družba z omejeno odgovornostjo in članica KPMG mreže neodvisnih družb članic, ki so povezane s švicarskim združenjem KPMG International Cooperative ("KPMG International"). Natisnjeno v Sloveniji.



# Stroški storitev v segmentu GJS - zbiranje biološko razgradljivih odpadkov so se iz leta 2016 na 2017 zmanjšali za 13,7%

IPI za storitev GJS - zbiranje biološko raz. odpadkov		
v EUR	2016	2017
Poslovni prihodki od prodaje	101.974	101.786
Drugi poslovni prihodki	3.145	37
Interni prihodki	12.995	-
<b>PRIHODKI</b>	<b>118.114</b>	<b>101.823</b>
<b>1. Neposredni proiz.stroški</b>	<b>60.196</b>	<b>76.296</b>
Stroški materiala in storitev	33.983	56.281
a) Material in energija	4.040	-
b) Storitve	1.807	-
c) Interne storitve	28.136	56.281
Stroški dela	26.213	20.015
<b>2. Posredni proizv.stroški-stalni</b>	<b>17.874</b>	<b>6.060</b>
Amortizacija sredstev v lasti družbe	7.525	5.854
Stroški ASP	9.419	-
Storitve vzdrž.proizvod.opr.in obj.	113	-
Odpisi obr.sred.in popr.vred.terjatev	406	-
Drugi str.mat.ener.in storitev ter	411	206
<b>3. Posredni proizv.stroški-sprem.</b>	<b>16.922</b>	-
Drugi stroški poslovanja	1.357	-
Stroški ASP	15.566	-
<b>I. PROIZVAJALNI STROŠKI</b>	<b>94.992</b>	<b>82.355</b>
Stroški sektorja in vodstva sektorja	3.129	2.700
Stroški uprave	19.205	16.572
Stroški skladiščno nabavne službe	227	196
<b>II. POSREDNI STROŠKI - drugi</b>	<b>22.561</b>	<b>19.468</b>
<b>III. RAZVOJ DEJAVNOSTI</b>	<b>449</b>	-
<b>STROŠKI</b>	<b>118.002</b>	<b>101.823</b>
<b>ČISTI DOBIČEK</b>	<b>112</b>	-
<b>IZGUBA</b>	-	-

IPI za infrastrukturo - zbiranje biološko raz. odpadkov		
v EUR	2016	2017
Poslovni prihodki od prodaje	2.525	8.259
Drugi poslovni prihodki	20	1
Interni prihodki	760	39.448
<b>PRIHODKI</b>	<b>3.305</b>	<b>47.708</b>
<b>1. Neposredni proiz.stroški</b>	-	-
<b>2. Posredni proizv.stroški-stalni</b>	<b>3.305</b>	<b>47.708</b>
Najemnina	3.273	46.627
Odpisi obr.sred.in popr.vred.terjatev	32	3
Zavarovalne premije	-	1.078
<b>3. Posredni proizv.stroški-sprem.</b>	-	-
<b>I. PROIZVAJALNI STROŠKI</b>	<b>3.305</b>	<b>47.708</b>
<b>II. POSREDNI STROŠKI - drugi</b>	-	-
<b>III. RAZVOJ DEJAVNOSTI</b>	-	-
<b>STROŠKI</b>	<b>3.305</b>	<b>47.708</b>
<b>ČISTI DOBIČEK</b>	-	-
<b>IZGUBA</b>	-	-

Vir: Prejeta dokumentacija s strani Občine Krško. Analiza KPMG.

- Za leto 2015 ni razbitja za izkaz poslovnega izida po dejavnosti, saj v poročilu o poslovanju gospodarskih javnih služb v letu 2015 za območje občine Krško družba Kostak ne izkazuje podatkov za dejavnosti GJS posebej. Smo pa od Občine Krško in družbe Kostak d.d. prejeli podatek, da so v letu 2015 stroški storitev znašali 135.786 evrov, kar pomeni, da so se stroški zbiranja med leti 2015 in 2017 zmanjšali za 25%.
- Med leti 2016 in 2017 so se stroški storitev zbiranja biološko razgradljivih odpadkov zmanjšali za 13,7%. Prišlo je do spremembe strukture stroškov, in sicer so se za leto 2017 posamezni stroški začeli knjižiti pod stroške internih storitev. Od Občine Krško in družbe Kostak d.d. smo v odzivnem poročilu prejeli naslednje pojasnilo: „Od sredine leta 2016 se dejavnost obdelave biološko razgradljivih odpadkov izvaja v okviru samostojnega sektorja, ki za opravljeno storitev izstavi interni račun, zato tudi sprememba v 2017 glede na leto 2016.“
- Strošek infrastrukture se je povečal predvsem zaradi povečanja stroška najemnine in sicer za 43 tisoč evrov, glavni povečanja predstavlja novo aktivirana kompostarna. Strošek najemnine se povečuje načeloma zaradi vsakoletnih investicijskih vlaganj v infrastrukturo.

Vir: Prejeta dokumentacija s strani Občine Krško. Analiza KPMG.



# Stroški v segmentu GJS - obdelava komunalnih odpadkov so se povečali predvsem zaradi prenosa stroškov iz odlaganja

IPI za storitev GJS - obdelava komunalnih odpadkov		
v EUR	2016	2017
Poslovni prihodki od prodaje	283.286	416.024
Drugi poslovni prihodki	1.045	181
Interni prihodki	15.451	13.530
<b>PRIHODKI</b>	<b>299.782</b>	<b>429.735</b>
<b>1. Neposredni proiz.stroški</b>	<b>237.019</b>	<b>415.190</b>
Stroški materiala in storitev	220.781	399.473
a) Material in energija	2.316	-
b) Storitve	8.490	38.356
c) Interne storitve	209.974	361.117
Stroški dela	16.239	15.717
<b>2. Posredni proizv.stroški-stalni</b>	<b>5.450</b>	<b>14.134</b>
Storitve vzdrž.proizvod.opr.in obj.	2.575	2.659
Odpisi obr.sred.in popr.vred.terjatev	2.519	253
Drugi str.mat.ener.in storitev ter	357	11.222
<b>3. Posredni proizv.stroški-sprem.</b>	<b>1.175</b>	-
Drugi stroški poslovanja	1.175	-
<b>I. PROIZVAJALNI STROŠKI</b>	<b>243.644</b>	<b>429.324</b>
Stroški sektorja in vodstva sektorja	7.114	-
Stroški uprave	43.774	-
Stroški skladiščno nabavne službe	515	-
<b>II. POSREDNI STROŠKI - drugi</b>	<b>51.402</b>	-
<b>III. RAZVOJ DEJAVNOSTI</b>	<b>4.406</b>	<b>410</b>
<b>STROŠKI</b>	<b>299.452</b>	<b>429.735</b>
<b>ČISTI DOBIČEK</b>	<b>330</b>	-
<b>IZGUBA</b>	-	-

Vir: Prejeta dokumentacija s strani Občine Krško. Analiza KPMG.

IPI za infrastrukturo - obdelava komunalnih odpadkov		
v EUR	2016	2017
Poslovni prihodki od prodaje	36.222	45.969
Drugi poslovni prihodki	-	-
Interni prihodki	35.863	32.323
<b>PRIHODKI</b>	<b>72.085</b>	<b>78.292</b>
<b>1. Neposredni proiz.stroški</b>	-	-
<b>2. Posredni proizv.stroški-stalni</b>	72.085	78.292
Najemnina	63.582	74.897
Odpisi obr.sred.in popr.vred.terjatev	44	200
Zavarovalne premije	8.459	3.195
<b>3. Posredni proizv.stroški-sprem.</b>	-	-
<b>I. PROIZVAJALNI STROŠKI</b>	<b>72.085</b>	<b>78.292</b>
<b>II. POSREDNI STROŠKI - drugi</b>	-	-
<b>III. RAZVOJ DEJAVNOSTI</b>	-	-
<b>STROŠKI</b>	<b>72.085</b>	<b>78.292</b>
<b>ČISTI DOBIČEK</b>	-	-
<b>IZGUBA</b>	-	-

Vir: Prejeta dokumentacija s strani Občine Krško. Analiza KPMG.

- Za leto 2015 ni razbitja za izkaz poslovnega izida po dejavnosti, saj v poročilu o poslovanju gospodarskih javnih služb v letu 2015 za območje občine Krško družba Kostak ne izkazuje podatkov za dejavnosti GJS posebej.
- Prišlo je tudi spremembe strukture stroškov, in sicer so se za leto 2017 posamezni stroški začeli knjižiti pod stroške internih storitev. Od Občine Krško in družbe Kostak d.d. smo v odzivnem poročilu prejeli naslednje pojasnilo: „Od sredine leta 2016 se dejavnost obdelave biološko razgradljivih odpadkov izvaja v okviru samostojnega sektorja, ki za opravljeno storitev izstavi interni račun, zato tudi sprememba v 2017 glede na leto 2016.“

- Med leti 2016 in 2017 so se stroški storitev obdelave povečali za približno 43%, kar je posledica prenosa stroškov termične obdelave iz stroškov odlaganja v stroške obdelave. Kljub temu, da v tem pregledu ne obravnavamo dejavnost odlaganja posebej (predmetno dejavnost ne opravlja Kostak d.d.), je potrebno gledati na stroške obdelave v povezavi s stroški odlaganja. Iz pregleda spodnje tabele je razvidno, da so se skupni obračunski stroški obdelave in odlaganja med leti 2015 in 2017 zmanjšali za skoraj 9%.

Obračunski stroški med leti 2015 in 2017			
v EUR	2015	2016	2017
Obdelava	368.962	299.452	429.735
Odlaganje	283.425	331.318	164.712
<b>Skupaj</b>	<b>652.387</b>	<b>630.770</b>	<b>594.447</b>

Vir: Prejeta dokumentacija s strani Občine Krško. Analiza KPMG.



# Za dejavnost zbiranja komunalnih odpadkov v letih 2016 in 2017 ni večjega odstopanja med predračunskimi in obračunskimi stroški in cenami storitev

Zbiranje komunalnih odpadkov - količina			
kg	2015	2016	2017
Predračunska količina	12.700.000	8.960.000	8.590.000
Obračunska količina	7.522.750	8.787.754	10.078.304
<b>Razlika</b>	<b>-5.177.250</b>	<b>-172.246</b>	<b>1.488.304</b>
<b>Razlika v %</b>	<b>-40,8%</b>	<b>-1,9%</b>	<b>17,3%</b>

Vir: Prejeta dokumentacija s strani Občine Krško. Analiza KPMG.

Zbiranje komunalnih odpadkov - stroški						
€	2015		2016		2017	
	storitev	javna infra.	storitev	javna infra.	storitev	javna infra.
Predračunski stroški	1.112.295	52.932	1.082.078	37.820	1.099.416	28.060
Obračunski stroški	1.093.873	50.528	1.121.612	37.054	1.191.718	27.817
<b>Razlika</b>	<b>-18.422</b>	<b>-2.404</b>	<b>39.534</b>	<b>-766</b>	<b>92.302</b>	<b>-243</b>
<b>Razlika v %</b>	<b>-1,7%</b>	<b>-4,5%</b>	<b>3,7%</b>	<b>-2,0%</b>	<b>8,4%</b>	<b>-0,9%</b>

Vir: Prejeta dokumentacija s strani Občine Krško. Analiza KPMG.

Zbiranje komunalnih odpadkov - cena						
€/kg	2015		2016		2017	
	storitev	javna infra.	storitev	javna infra.	storitev	javna infra.
Predračunske cene	0,0876	0,0042	0,1208	0,0037	0,1280	0,0033
Obračunske cene	0,1454	0,0067	0,1276	0,0042	0,1182	0,0028
<b>Razlika</b>	<b>0,0578</b>	<b>0,0025</b>	<b>0,0069</b>	<b>0,0005</b>	<b>-0,0097</b>	<b>-0,0005</b>
<b>Razlika v %</b>	<b>66,0%</b>	<b>61,2%</b>	<b>5,7%</b>	<b>13,3%</b>	<b>-7,6%</b>	<b>-15,5%</b>

Vir: Prejeta dokumentacija s strani Občine Krško. Analiza KPMG.

- V skladu s pojasnilom na strani 29, so bile za leto 2015 različno ocenjene predračunske količine. Zaradi tega je posledično veliko odstopanje med predračunsko in obračunsko količino in ceno v letu 2015.
- Podrobnejša dinamika predračunskih postavk je predstavljena pri pregledu izračuna predračunske cene za posamezno dejavnost.
- Pri prikazu stroškov so zaradi primerljivosti izločeni enkratni učinki posebnih storitev v posameznih letih, poračuni za leti 2016 in 2017 ter stroški, ki bremenijo ostale dejavnosti.
- Elaborat s podatkom o obračunskih količinah za leto 2017 še ni dostopen, podatek smo prejeli iz Občine Krško naknadno.
- Primerjava predračunskih in obračunskih v letih 2016 in 2017 kaže, da ni večjega odstopanja med planiranimi in dejanskimi stroški in cenami, ki jih uporabniki plačajo za storitev zbiranja komunalnih odpadkov. V letu 2017 je cena storitev celo za 7,6% nižja od predračunske cene.





# Za dejavnost zbiranja biološko razgradljivih odpadkov v letih 2016 in 2017 ni večjega odstopanja med predračunskimi in obrač. stroški in cenami storitev

## Zbiranje biološko razgradljivih odpadkov - količina

kg	2015	2016	2017
Predračunska količina	2.100.000	2.490.000	2.490.000
Obračunska količina	2.904.104	2.426.280	2.206.030
<b>Razlika</b>	<b>804.104</b>	<b>-63.720</b>	<b>-283.970</b>
<b>Razlika v %</b>	<b>38,3%</b>	<b>-2,6%</b>	<b>-11,4%</b>

Vir: Prejeta dokumentacija s strani Občine Krško. Analiza KPMG.

## Zbiranje biološko razgradljivih odpadkov - stroški

€	2015		2016		2017	
	storitev	javna infra.	storitev	javna infra.	storitev	javna infra.
Predračunski stroški	114.008	2.807	115.980	2.807	117.271	46.827
Obračunski stroški	135.786	4.090	118.002	3.305	101.823	47.708
<b>Razlika</b>	<b>21.778</b>	<b>1.283</b>	<b>2.022</b>	<b>498</b>	<b>-15.448</b>	<b>881</b>
<b>Razlika v %</b>	<b>19,1%</b>	<b>45,7%</b>	<b>1,7%</b>	<b>17,7%</b>	<b>-13,2%</b>	<b>1,9%</b>

Vir: Prejeta dokumentacija s strani Občine Krško. Analiza KPMG.

## Zbiranje biološko razgradljivih odpadkov - cena

€/kg	2015		2016		2017	
	storitev	javna infra.	storitev	javna infra.	storitev	javna infra.
Predračunske cene	0,0543	0,0013	0,0466	0,0011	0,0471	0,0188
Obračunske cene	0,0468	0,0014	0,0486	0,0014	0,0462	0,0216
<b>Razlika</b>	<b>-0,0075</b>	<b>0,0001</b>	<b>0,0021</b>	<b>0,0002</b>	<b>-0,0009</b>	<b>0,0028</b>
<b>Razlika v %</b>	<b>-13,9%</b>	<b>5,4%</b>	<b>4,4%</b>	<b>20,8%</b>	<b>-2,0%</b>	<b>15,0%</b>

Vir: Prejeta dokumentacija s strani Občine Krško. Analiza KPMG.

- V skladu s pojasnilom na strani 29, so bile za leto 2015 različno ocenjene predračunske količine. Zaradi tega je posledično veliko odstopanje med predračunsko in obračunsko količino in ceno v letu 2015.
- Podrobnejša dinamika predračunskih postavk je predstavljena pri pregledu izračuna predračunske cene za posamezno dejavnost.
- Pri prikazu stroškov so zaradi primerljivosti izločeni enkratni učinki posebnih storitev v posameznih letih, poračuni za leti 2016 in 2017 ter stroški, ki bremenijo ostale dejavnosti.
- Elaborat s podatkom o obračunskih količinah za leto 2017 še ni dostopen, podatek smo prejeli iz Občine Krško naknadno.
- Primerjava predračunskih in obračunskih v letih 2016 in 2017 kaže, da ni večjega odstopanja med planiranimi in dejanskimi stroški in cenami, ki jih uporabniki plačajo za storitev zbiranja komunalnih odpadkov. V letu 2017 je cena storitev za 2% nižja od predračunske cene.
- Odstopanje v letu 2017 pri stroških in cenah za javno infrastrukturo je posledica aktivacije nove kompostarne.



# Za dejavnost obdelave komunalnih odpadkov v letih 2016 in 2017 obračunski stroški storitev pod nivojem predračunskih stroškov

Obdelava določenih vrst komunalnih odpadkov - količina			
kg	2015	2016	2017
Predračunska količina	10.150.000	4.190.000	4.590.000
Obračunska količina	4.736.530	4.747.840	3.767.240
<b>Razlika</b>	<b>-5.413.470</b>	<b>557.840</b>	<b>-822.760</b>
<b>Razlika v %</b>	<b>-53,3%</b>	<b>13,3%</b>	<b>-17,9%</b>

Vir: Prejeta dokumentacija s strani Občine Krško. Analiza KPMG.

Obdelava določenih vrst komunalnih odpadkov - stroški						
€	2015		2016		2017	
	storitev	javna infra.	storitev	javna infra.	storitev	javna infra.
Predračunski stroški	308.897	18.490	372.467	68.735	450.298	76.197
Obračunski stroški	368.962	15.740	299.452	72.085	429.735	78.902
<b>Razlika</b>	<b>60.065</b>	<b>-2.750</b>	<b>-73.015</b>	<b>3.350</b>	<b>-20.563</b>	<b>2.705</b>
<b>Razlika v %</b>	<b>19,4%</b>	<b>-14,9%</b>	<b>-19,6%</b>	<b>4,9%</b>	<b>-4,6%</b>	<b>3,6%</b>

Vir: Prejeta dokumentacija s strani Občine Krško. Analiza KPMG.

Obdelava določenih vrst komunalnih odpadkov - cena						
€/kg	2015		2016		2017	
roški	storitev	javna infra.	storitev	javna infra.	storitev	javna infra.
Predračunske cene	0,0304	0,0018	0,0889	0,0069	0,0981	0,0166
Obračunske cene	0,0779	0,0033	0,0631	0,0152	0,1141	0,0209
<b>Razlika</b>	<b>0,0475</b>	<b>0,0015</b>	<b>-0,0258</b>	<b>0,0083</b>	<b>0,0160</b>	<b>0,0043</b>
<b>Razlika v %</b>	<b>156,0%</b>	<b>82,4%</b>	<b>-29,0%</b>	<b>119,9%</b>	<b>16,3%</b>	<b>26,2%</b>

Vir: Prejeta dokumentacija s strani Občine Krško. Analiza KPMG.

- V skladu s pojasnilom na strani 29, so bile za leto 2015 različno ocenjene predračunske količine. Zaradi tega je posledično veliko odstopanje med predračunsko in obračunsko količino in ceno v letu 2015.
- Podrobnejša dinamika predračunskih postavk je predstavljena pri pregledu izračuna predračunske cene za posamezno dejavnost.
- Pri prikazu stroškov so zaradi primerljivosti izločeni enkratni učinki posebnih storitev v posameznih letih, poračuni za leti 2016 in 2017 ter stroški, ki bremenijo ostale dejavnosti.
- Elaborat s podatkom o obračunskih količinah za leto 2017 še ni dostopen, podatek smo prejeli iz Občine Krško naknadno.
- Primerjava predračunskih in obračunskih v letih 2016 in 2017 kaže, je v letu 2016 bili dejanski stroški storitev obdelave skoraj 20% nižji od predračunskih.
- Povečanje stroškov storitev obdelave med leti 2016 in 2017 je posledica prenosa stroškov termične obdelave iz stroškov odlaganja v stroške obdelave. Skupen strošek obdelave in odlaganja se je v med leti 2015 in 2016 zmanjšal.

Obračunski stroški med leti 2015 in 2017			
v EUR	2015	2016	2017
Obdelava	368.962	299.452	429.735
Odlaganje	283.425	331.318	164.712
<b>Skupaj</b>	<b>652.387</b>	<b>630.770</b>	<b>594.447</b>

Vir: Prejeta dokumentacija s strani Občine Krško. Analiza KPMG.



# Priloge

# Pregled obsega poslovno potrebnih osnovnih sredstev za izvajanje storitev GJS zbiranja in obdelave odpadkov

Pregled poslovno potrebnih osnovnih sredstev v lasti izvajalca					
€	2016			2018	razlika
vrednost	nabavna	odpisana	sedanja	nabavna	
Programska in računalniška oprema	3.007	273	2.733	3.429	422
Zabojniki	656.708	602.332	157.278	703.880	47.172
Kotalni kontejnerji	102.901	101.923	979	102.901	-
Pohištvo	377	19	358	15.009	14.632
Stroji in manjša oprema	280	237	43	574	294
Zgradbe-objekti	-	-	-	239.145	239.145
Vozila ter ostala mehanizacija	755.807	628.746	132.861	1.038.207	282.400
<b>Skupaj</b>	<b>1.519.080</b>	<b>1.333.529</b>	<b>294.252</b>	<b>2.103.145</b>	<b>584.065</b>

- Poslovno potrebna osnovna sredstva so osnovna sredstva izvajalca, potrebna za neposredno opravljanje posamezne javne službe (13. točka 2. člena Uredbe).
- V tabeli so prikazane vrednosti za poslovno potrebna osnovna sredstva, ki se uporabljajo na dejavnosti zbiranja in obdelave odpadkov. Iz elaborata sledi, da so ta sredstva v lasti izvajalca javne službe.
- **Razlika v nabavni vrednosti posameznih poslovno potrebnih sredstev med letom 2016 in planom za leto 2018 se nanaša na nabave v letu 2017 in planirane nabave za leto 2018. V elaboratu je pojasnjeno razlika €282.400 za nabavo dveh novih smetarskih vozil.**
- Stroški za razna poslovno potrebna sredstva se izkazujejo v obliki stroška amortizacije, ki obremenjuje dejavnost.
- Ugotovljeni stroški vozil ter ostale mehanizacije se vodijo na začasnih stroškovnih nosilcih v okviru avto strojnega parka, in sicer za vsako vozilo in ostalo mehanizacijo posebej. Vsak mesec se po zaključku obračunskega obdobja prenašajo na končne stroškovne nosilce oziroma stroškovna mesta.
- V kolikor se z istim vozilom opravlja dela na različnih stroškovnih mestih, se za delitev stroškov uporabi sodilo, in sicer dejansko število opravljenih učinkovitih ur na posameznem stroškovnem mestu glede na skupno število delovnih ur obravnavanega obdobja.

## Priloge

# Pregled planiranih količin in ključev za delitev stroškov najemnine za dejavnost obdelave komunalnih odpadkov

Planirane količine in ključ za delitev stroškov najemnine za dejavnost obd. kom. odp.				
	Plan 2017		Plan 2018	
	t	%	t	%
<b>Mešani komunalni odpadki</b>	19.532	<b>67,57</b>	33.710	<b>65,19</b>
Krško	4.590	15,88	3.400	6,58
Kostanjevica	360	1,25	210	0,41
ostal trg	14.582	50,44	30.100	58,21
<b>Embalaža</b>	9.379	<b>32,44</b>	18.000	<b>34,81</b>
<b>Skupaj</b>	<b>28.910</b>	<b>100</b>	<b>51.710</b>	<b>100</b>

# Elaborat o oblikovanju cen storitev gospodarske javne službe

Vsebinsko elaboratov določa Uredba o metodologiji za oblikovanje cen storitev obveznih občinskih gospodarskih javnih služb varstva okolja. Elaborat mora vsebovati:

- predračunsko in obračunsko količino opravljenih storitev javne službe za preteklo obračunsko obdobje,
  - predračunske in obračunske stroške izvajanja storitev posamezne javne službe za preteklo obračunsko obdobje,
  - pojasnila odmikov obračunske cene od predračunske in od potrjene cene storitev posamezne javne službe za preteklo obračunsko obdobje,
  - primerjavo obračunskih cen posamezne javne službe, za katero se oblikuje cena, z obračunskimi cenami storitev javne službe na primerljivih območjih,
  - primerjavo potrjenih cen posamezne javne službe, za katero se oblikuje cena, s potrjenimi cenami storitev javne službe na primerljivih območjih,
  - primerjavo obračunske cene javne infrastrukture javne službe, za katero se oblikuje cena, s primerljivimi območji,
  - primerjavo izvajalca javne službe s povprečjem panoge tiste javne službe, za katero se oblikuje cena, s pomočjo kazalnikov, ki so: pospešena pokritost kratkoročnih obveznosti, gospodarnost poslovanja, povprečna mesečna plača na zaposlenca in ki jih objavlja Agencija Republike Slovenije za javnopravne evidence in storitve, pri čemer se za povprečje panoge javne službe oskrba s pitno vodo šteje dejavnost E36 Zbiranje prečiščevanje in distribucija vode, za povprečje panoge javne službe odvajanje in čiščenje komunalne in padavinske odpadne vode šteje dejavnost E37 Ravnanje z odplakami, za povprečje panoge javne službe zbiranje določenih vrst komunalnih odpadkov šteje dejavnost 38.11 Zbiranje in odvoz nenevarnih odpadkov, za povprečje panoge javne službe obdelava določenih vrst komunalnih odpadkov, in odlaganje ostankov predelave ali odstranjevanja komunalnih odpadkov šteje dejavnost 38.21 Ravnanje z nenevarnimi odpadki,
  - predračunsko količino opravljenih storitev javne službe za prihodnje obračunsko obdobje,
  - predračunske stroške izvajanja storitev posamezne javne službe za prihodnje obračunsko obdobje,
  - obseg poslovno potrebnih osnovnih sredstev za izvajanje storitev posamezne javne službe za preteklo in prihodnje obračunsko obdobje,
  - prikaz razdelitve splošnih stroškov v skladu z 10. členom uredbe za preteklo in prihodnje obračunsko obdobje,
  - prihodke, ki jih izvajalec ustvari z opravljanjem posebnih storitev za preteklo in prihodnje obračunsko obdobje,
  - donos na vložena poslovno potrebna osnovna sredstva za preteklo in prihodnje obračunsko obdobje,
  - število zaposlenih za izvajanje storitev posamezne javne službe za preteklo in prihodnje obračunsko obdobje,
  - podatek o višini najemnine za javno infrastrukturo in podatek o njenem deležu, ki se prenese na uporabnike javne infrastrukture,
  - stopnjo izkoriščenosti javne infrastrukture, ki je namenjena izvajanju javne službe, in stopnjo izkoriščenosti javne infrastrukture, ki je namenjena za izvajanje posebnih storitev,
  - izračun predračunske cene storitev posamezne javne službe za prihodnje obračunsko obdobje in izračun predračunske cene javne infrastrukture ali omrežnine za prihodnje obračunsko obdobje,
  - prikaz sodil za razporejanje vseh stroškov in prihodkov po dejavnostih ter po občinah in druga razkritja na podlagi Slovenskega računovodskega standarda 35.
- Pri določitvi primerljivih območij iz prejšnjega odstavka se upoštevajo zlasti geografske, poselitvene in oskrbovalne značilnosti območja.

# Poročilo o poslovanju gospodarskih javnih služb in letni program dejavnosti gospodarskih javnih služb

### Obveznost obveščanja koncedenta

Iz koncesijske pogodbe izhaja, da je koncesionar je o večjih okvarah, napakah ali pomanjkljivostih, ugotovljenih na infrastrukturi, ki se nanaša na gospodarske javne službe, dolžan takoj obvestiti koncedenta, ga seznaniti z obsegom okvare, napake oziroma pomanjkljivosti in mu omogočiti vpogled v vso dokumentacijo.

Koncesionar mora poročati koncedentu in ga pisno obvestiti o vseh pomembnih okoliščinah izvajanja ter izvajanja javne službe.

Koncesionar mora v posameznem koledarskem letu predložiti koncedentu pisno poročilo za preteklo koledarsko leto in tudi revidirane računovodske izkaze, izdelane v skladu s predpisi.

### Letni programi izvajanja in poročila

Koncesionar mora na zahtevo koncedenta predložiti poročila o stanju, opravljenih in potrebnih delih, potrebnih investicijah za obdobje enega leta in obdobje naslednjih štirih let in organizacijskih ukrepih in kvaliteti izvajanja koncesije.

Koncesionar je dolžan vsako leto pripraviti predlog letnega programa za posamezno javno službo za prihodnje leto in ga skupaj z devetmesečnim poročilom o poslovanju in izvajanju posamezne gospodarske javne službe, najkasneje do 15. 11. vsakega tekočega leta predložiti pristojnemu organu. Letni program sprejme občinski svet praviloma do konca februarja tekočega leta.

Koncesionar je dolžan najkasneje do 28. 2. vsakega naslednjega leta pristojnemu organu predložiti poročilo o poslovanju in izvajanju gospodarske javne službe v preteklem letu in z vsebino seznaniti občinski svet. Devetmesečno in letno poročilo morata, poleg vsebine, določene z odloki o načinu izvajanja javne službe in drugimi predpisi, vsebovati zlasti podatke o:

- izpolnjevanju obveznosti, ki jih ima koncesionar po koncesijski pogodbi;
- pritožbah uporabnikov storitev koncesionarja in o reševanju le-teh;
- zavrnitvah uporabnikov storitev;

- oddaji poslov podizvajalcem;
- spremembah v podjetju koncesionarja;
- škodnih dogodkih;
- spremenjenih pogojih izvajanja koncesijske pogodbe;
- koriščenju zavarovanj;
- izkaz poslovnega izida in specifikacija stroškov - kalkulativnih elementov iz tarifnih sistemov za gospodarske javne službe
- o vseh ostalih okoliščinah, ki lahko neposredno ali bistveno vplivajo na izvajanje koncesijske pogodbe.



[kpmg.com/socialmedia](https://kpmg.com/socialmedia)



[kpmg.com/app](https://kpmg.com/app)

© 2018 KPMG poslovno svetovanje, d.o.o., slovenska družba z omejeno odgovornostjo in članica KPMG mreže neodvisnih družb članic, ki so povezane s švicarskim združenjem KPMG International Cooperative ("KPMG International"). Natisnjeno v Sloveniji.

Naziv KPMG in logotip sta registrirani blagovni znamki oziroma blagovni znamki KPMG International.