

**Elaborat o oblikovanju cen
storitev gospodarske javne službe**

**Dejavnost oskrbe s pitno vodo
v občini Krško**

Jože Leskovar, univ. dipl. inž. rud.
direktor Sektorja komunale



Miljenko Muha, univ. dipl. ekon.
predsednik uprave



Številka: 561-0003/2019

Krško, oktober 2019

PRI PRIPRAVI SO SODELOVALI:

Miljenko Muha, univ. dipl. ekon., predsednik uprave

Jože Leskovar, univ. dipl. inž. rud., direktor Sektorja komunale

Darja Modic, mag. manag., pomočnica direktorja Sektorja komunale

Špela Arh Marinčič, univ. dipl. inž. gradb., vodja vodovoda in kanalizacije

KAZALO VSEBINE

1	UVOD	5
1.1	Splošno.....	5
1.2	Pravna podlaga za izdelavo elaborata	5
1.3	Namen izdelave elaborata	5
2	DEJAVNOST OSKRBE S PITNO VODO	6
2.1	Predstavitev dejavnosti.....	6
2.1.1	Splošno	6
2.1.2	Območja javnih vodovodov v občini Krško.....	6
2.1.3	Zagotavljanje varne oskrbe s pitno vodo.....	7
2.1.4	Shematski prikaz javnih vodovodnih sistemov z vodnimi viri	9
2.2	Sestava cene	10
3	ELABORAT OBLIKOVANJA CEN OSKRBE S PITNO VODO	11
3.1	Predračunska in obračunska količina opravljenih storitev javne službe za preteklo obračunsko obdobje	11
3.2	Predračunski in obračunski stroški izvajanja storitev javne službe za preteklo obračunsko obdobje	11
3.3	Pojasnila odmikov obračunske cene od predračunske in od potrjene cene storitev za preteklo obračunsko obdobje	12
3.4	Primerjava cen storitev javne službe in cen javne infrastrukture občine Krško s cenami storitev na primerljivih območjih	13
3.4.1	Primerjalna analiza izvajanja javne službe oskrbe s pitno vodo v Sloveniji.....	14
3.5	Primerjava izvajalca javne službe s povprečjem panoge s pomočjo kazalnikov	15
3.6	Predračunska količina opravljenih storitev javne službe za prihodnje obračunsko obdobje	15
3.7	Predračunski stroški izvajanja storitev javne službe za prihodnje obračunsko obdobje ...	16
3.8	Obseg poslovno potrebnih osnovnih sredstev za izvajanje storitev javne službe za preteklo in prihodnje obračunsko obdobje	16
3.9	Prikaz razdelitve splošnih stroškov v skladu z 10. členom te Uredbe za preteklo in prihodnje obračunsko obdobje	17
3.10	Prihodki, ki jih izvajalec ustvari z opravljanjem posebnih storitev za preteklo in prihodnje obračunsko obdobje	19
3.11	Donos na vložena poslovno potrebna osnovna sredstva za preteklo in prihodnje obračunsko obdobje	19
3.12	Število zaposlenih za preteklo in prihodnje obračunsko obdobje	19
3.13	Podatek o višini najemnine za javno infrastrukturo za dejavnost oskrba s pitno vodo.....	19
3.14	Stopnja izkoriščenosti javne infrastrukture, ki je namenjena izvajanju javne službe in izvajanju posebnih storitev	20
3.15	Izračun predračunske cene storitve in izračun predračunske cene javne infrastrukture ali omrežnine za prihodnje obračunsko obdobje	20
3.15.1	Izračun predračunske cene storitve oskrba s pitno vodo	21
3.15.2	Izračun predračunske cene infrastrukture za storitev oskrbe s pitno vodo	23
3.16	Prikaz sodil za razporejanje vseh stroškov in prihodkov po dejavnostih ter po občinah ...	25
3.16.1	Razporejanje prihodkov	25
3.16.2	Razporejanje stroškov	25
3.17	Druga razkritja na podlagi Slovenskega računovodskega standarda 32	26
	27
4	ZAKLJUČEK	31

KAZALO TABEL

Tabela 1: Število vodovodnih sistemov, uporabnikov in tehnični podatki o javnih sistemih za oskrbo s pitno vodo	9
Tabela 2: Predračunska in obračunska količina opravljenih storitev javne službe za preteklo obračunsko obdobje 2018	11
Tabela 3: Predračunski in obračunski stroški izvajanja storitev javne službe za preteklo obračunsko obdobje 2018	11
Tabela 4: Predračunska in obračunska cena vodarine za preteklo obračunsko obdobje 2018	12
Tabela 5: Predračunska in obračunska cena uporabe javne infrastrukture (omrežnine) za preteklo obračunsko obdobje 2018	12
Tabela 6: Primerjava cen občine Krško s cenami storitev javne službe na primerljivih območjih ...	13
Tabela 7: Pojasnjevalni kriteriji	14
Tabela 8: Kazalniki izvajalca javne službe.....	15
Tabela 9: Predračunska količina opravljenih storitev javne službe za prihodnje obračunsko obdobje leto 2020	16
Tabela 10: Predračunski stroški izvajanja storitev javne službe za prihodnje obračunsko obdobje (leto 2020).....	16
Tabela 11: Obseg poslovno potrebnih osnovnih sredstev za izvajanje storitev javne službe	16
Tabela 12: Sodilo za razporejanje neposrednih stroškov prodaje	17
Tabela 13: Sodilo za razporejanje splošnih upravnih stroškov	18
Tabela 14: Sodilo za razporejanje splošno nabavno prodajnih stroškov	18
Tabela 15: Prikaz razporeditve splošnih stroškov za preteklo in prihodnje obračunsko obdobje	18
Tabela 16: Prihodki z opravljanjem posebnih storitev	19
Tabela 17: Višina najemnine za javno infrastrukturo	20
Tabela 18: Izračun cene za storitev oskrbe s pitno vodo – vodarino.....	21
Tabela 19: Predračunska cena vodarine za leto 2020	23
Tabela 20: Predračun omrežnine za leto 2020	23
Tabela 21: Pregled izračuna omrežnine	24
Tabela 22: Pregled omrežnine za uporabnike posebnih storitev in javne službe	24
Tabela 23: Predračunska cena omrežnine za oskrbo s pitno vodo za leto 2020	24
Tabela 24: Pregled stroškovnih mest na dejavnosti oskrbe s pitno vodo	26
Tabela 25: Izkaz poslovnega izida za dejavnosti gospodarskih javnih služb za leto 2018	27
Tabela 26: Izkaz poslovnega izida za omrežnino in ceno javne infrastrukture za leto 2018	28
Tabela 27: Planiran izkaz poslovnega izida za dejavnosti gospodarskih javnih služb za leto 2020 ..	29
Tabela 28: Planiran izkaz poslovnega izida za omrežnino in ceno javne infrastrukture za leto 2020	30
Tabela 29: Predračunske cene leto 2020 in indeksno odstopanje od potrjene leta 2019.....	31

KAZALO SLIK

Slika 1: Območja javnega vodovoda v občini Krško	7
Slika 2: Ključni dejavniki za zagotavljanje varne oskrbe s pitno vodo.....	8
Slika 3: Shematski prikaz javnih vodovodnih sistemov in podsistemov z vodnimi viri v občinah Krško in Kostanjevica na Krki.....	9

1 UVOD

1.1 Splošno

Družba Kostak, komunalno in gradbeno podjetje, d. d. (v nadaljevanju Kostak), je izvajalka dejavnosti gospodarske javne službe oskrbe s pitno vodo na območju občine Krško. Izvajanje javne službe je opredeljeno v 149. členu Zakona o varstvu okolja (Ur. list RS, št. 39/2006 s spremembami), pogoji in način pa z Uredbo o oskrbi s pitno vodo (Ur. list RS, št. 88/2012 s spremembami) ter občinskim odlokom s področja oskrbe s pitno vodo.

V Uredbi o metodologiji za oblikovanje cen storitev obveznih gospodarskih javnih služb varstva okolja (Ur. list RS, št. 87/2012, s spremembami), v nadaljevanju Uredba, je podana metodologija za oblikovanje cen storitev obveznih občinskih gospodarskih javnih služb varstva okolja.

Pristojnost za sprejemanje in nadzor nad cenami je bila z uveljavitvijo Uredbe prenešana na lokalno skupnost oziroma pristojne občinske organe.

1.2 Pravna podlaga za izdelavo elaborata

Na podlagi tretjega odstavka 149. člena Zakona o varstvu okolja (Ur. list RS, št. 39/2006 s spremembami) je določeno, da pristojni minister podrobneje predpiše metodologijo za oblikovanje cen, oskrbovalne standarde, tehnične, vzdrževalne, organizacijske ter druge ukrepe in normative za oblikovanje cen javnih služb. Na podlagi navedenega je vlada Republike Slovenije sprejela in izdala Uredbo, ki je podlaga za izdelavo Elaborata o oblikovanju cen gospodarske javne službe oskrbe s pitno vodo na območju občine Krško.

V 5. členu Uredbe je predpisano, da ceno storitve posamezne javne službe za območje občine predlaga izvajalec javne službe z elaboratom o oblikovanju cen izvajanja posamezne javne službe.

S koncesijsko pogodbo za izvajanje gospodarskih javnih služb, sklenjeno 6. 7. 2016, je družbi Kostak dodeljeno izvajanje občinske gospodarske javne službe oskrbe s pitno vodo v občini Krško. Javna služba se izvaja skladno z veljavno zakonodajo na področju oskrbe s pitno vodo.

1.3 Namen izdelave elaborata

Elaborat je namenjen oblikovanju cen storitev gospodarske javne službe oskrbe s pitno vodo za leto 2020. Glavne vsebine elaborata so (določeno v 9. členu Uredbe):

- količine opravljenih storitev v preteklem obračunskem obdobju,
- stroški izvajanja storitev v preteklem obračunskem obdobju,
- pojasnila odmikov cen v preteklem obračunskem obdobju,
- primerjava cen s primerljivimi območji,
- primerjava poslovanja izvajalca javne službe s povprečjem panoge,
- podatki glede obsega potrebnih osnovnih sredstev za opravljanje storitev javne službe,
- načrtovane količine in stroški opravljenih storitev za prihodnje obračunsko obdobje,
- izračun predračunske cene za prihodnje obračunsko obdobje.

Preteklo obračunsko obdobje v elaboratu je leto 2018 in prihodnje obračunsko obdobje leto 2020.

2 DEJAVNOST OSKRBE S PITNO VODO

2.1 Predstavitev dejavnosti

2.1.1 Splošno

Družba Kostak na območju občine Krško upravlja 7 vodovodnih sistemov (Krško, Senovo–Brestanica, Raka, Podbočje, Veliki Trn, Dolenja vas in Koprivnica) ter vzdržuje več kot 740 km vodovodnega omrežja in več kot 110 objektov, kot so zajetja, črpališča, prečrpališča in vodohrani. V upravljanju je 9 aktivnih vodnih virov. Temeljno vodilo pri oskrbi s pitno vodo je zagotavljanje zadostne količine zdravstveno ustrezne pitne vode več kot 23.520 uporabnikom, ki so priključeni na javne vodovode.

V sklopu javne službe oskrbe s pitno vodo družba Kostak izvaja številne naloge, kot so:

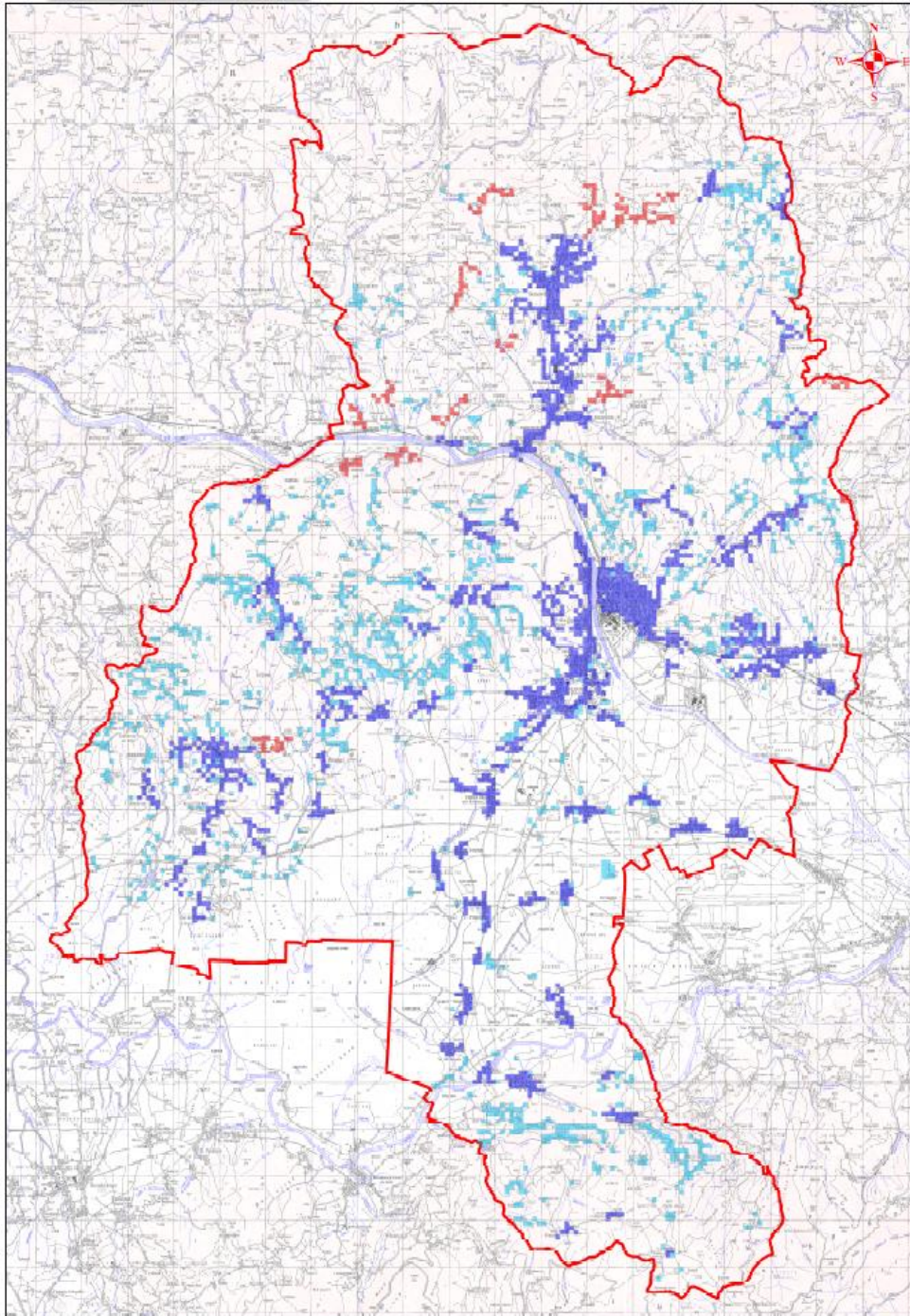
- zagotavljanje zdravstveno ustrezne pitne vode na osnovah HACCP sistema,
- izvajanje notranjega nadzora kakovosti pitne vode,
- zagotavljanje varne vodooskrbe v skladu z veljavnimi predpisi (zadostna količina in kakovost pitne vode, ustrezen tlak na odjemnih mestih ter zagotavljanje ustrezne rezervne količine požarne vode),
- redno vzdrževanje vodovodnega omrežja, objektov in naprav,
- odčitavanje stanj porabe vode in redna menjava vodomeroev,
- investicijsko vzdrževanje vodovodnega omrežja, ki obsega obnovo in gradnjo novega omrežja,
- sodelovanje pri aktivni zaščiti vodnih virov, s poudarkom na zaščiti podtalnice Krškega polja ter iskanju rezervnih in dodatnih vodnih virov,
- izvajanje monitoringa črpanih količin in gladin podzemne vode za vsa zajetja, za katera ima Občina Krško pridobljena vodna dovoljenja,
- izvajanje aktivnosti opredeljenih v štiriletnem Programu oskrbe s pitno vodo,
- vzdrževanje javnih hidrantov in hidrantnega omrežja,
- aktivnosti za zmanjševanje vodnih izgub,
- nudenje strokovne pomoči upravljavcem zasebnih vodovodov pri zagotavljanju zdravstveno ustrezne pitne vode,
- izdajanje projektnih pogojev ter mnenj za področje vodovoda,
- usklajevanje katastra komunalnih vodov (obratni kataster) z evidencami osnovnih sredstev,
- nadgradnja sistema daljinskega nadzora in optimizacija procesov,
- vodenje potrebnih evidenc,
- redno obveščanje in informiranje javnosti o storitvah ter stanju vodooskrbe preko zadnje strani položnice, glasil, radijskih in spletnih medijev ter SMS obveščanja o moteni oskrbi s pitno vodo.

2.1.2 Območja javnih vodovodov v občini Krško

Po metodologiji iz Uredbe o oskrbi s pitno vodo so za občino Krško določena oskrbovalna območja javnega vodovoda, ki so prikazana na spodnji sliki. Z različnimi barvami so prikazana:

- območja javnega vodovoda, kjer se izvaja javna služba (temno modra),
- območja javnega vodovoda, kjer je predvideno izvajanje javne službe (rožnata),
- območja javnega vodovoda, kjer se javna služba izvaja, čeprav ne gre za območja javnega vodovoda (svetlo modra).

Slika 1: Območja javnega vodovoda v občini Krško



V občini Krško se javna oskrba s pitno vodo izvaja za 89 % prebivalcev občine, preostali prebivalci se oskrbujejo s pitno vodo iz zasebnih (nad 50 uporabnikov) ali lastnih (do 50 oseb, individualni objekti) sistemov.

2.1.3 Zagotavljanje varne oskrbe s pitno vodo

Osnovna naloga izvajalca javne službe je zagotavljanje varne oskrbe s pitno vodo: zdravstveno ustrezne pitne vode, skladne s Pravilnikom o pitni vodi ter skozi vse leto v zadostnih količinah. V nadaljevanju so prikazani ključni dejavniki, ki vplivajo na zagotavljanje varne oskrbe s pitno vodo.

Slika 2: Ključni dejavniki za zagotavljanje varne oskrbe s pitno vodo



Vir: Voda - skupaj varujemo okolje, številka 1, marec 2016 (izdajatelj Kostak)

2.1.4 Shematski prikaz javnih vodovodnih sistemov z vodnimi viri

Slika 3: Shematski prikaz javnih vodovodnih sistemov in podsistemov z vodnimi viri v občinah Krško in Kostanjevica na Krki



Nadzor kakovosti pitne vode izvaja izvajalec javne službe oskrbe s pitno vodo v sodelovanju z akreditiranim laboratorijem za izvajanje analiz pitne vode. Izvajalec dodatno izvaja tudi lastni nadzor (hitri mikrobiološki testi, kivetni testi za nitrate, terenske meritve temperature, klora, pH, motnosti, ...).

Tabela 1: Število vodovodnih sistemov, uporabnikov in tehnični podatki o javnih sistemih za oskrbo s pitno vodo

Sistem za oskrbo s pitno vodo	Število uporabnikov	Vodni viri	Dolžina omrežja (m)	Število objektov na omrežju
Krško in Dolenja vas	23.520	vodnjaka Brege in Drnovo*, vrtine Rore, zajetje Črna Mlaka	757.136	112
Senovo-Brestanica in Koprivnica		zajetje Dobrova, rudnik Senovo, zajetje Toplica		
Raka		vrtini Lašče		
Podbočje		vrtina Dol		
Veliki Trn		vrtina Arto		

Opomba: * vir se uporablja kot rezerva

2.2 Sestava cene

V okviru javne službe oskrbe s pitno vodo se oblikuje in obračunava storitev za oskrbo s pitno vodo. Na računu je prikazana cena storitve javne službe oskrbe s pitno vodo, ki je sestavljena iz:

- omrežnine in
- vodarine.

Omrežnina vključuje:

- stroške amortizacije ali najema osnovnih sredstev in naprav, ki so javna infrastruktura,
- stroške zavarovanja infrastrukture javne službe,
- stroške odškodnin, ki vključujejo odškodnine za služnost, povzročeno škodo, povezano z gradnjo, obnovo in vzdrževanjem infrastrukture javne službe,
- stroške obnove in vzdrževanja priključkov na javni vodovod v obsegu nalog izvajalca javne službe oskrbe s pitno vodo,
- stroške nadomestil za zmanjšanje dohodka iz kmetijske dejavnosti,
- plačilo za vodno pravico,
- odhodke financiranja v okviru stroškov omrežnine, ki vključujejo obresti in druge stroške, povezane z dolžniškim financiranjem gradnje.

Omrežnina se določi na letni ravni in se obračunava glede na zmogljivost priključkov, določenih s premerom vodomera. Enota količine storitve je izražena v EUR/vodomer.

Vodarina lahko vključuje le stroške, ki jih je mogoče povezati z opravljanjem storitve javne službe in vključujejo naslednje skupine:

- neposredne stroške materiala in storitev,
- neposredne stroške dela,
- druge neposredne stroške,
- splošne (posredne) proizvodne stroške,
- splošno nabavno – prodajne stroške,
- splošne upravne stroške,
- obresti zaradi financiranja opravljanja storitev javne službe,
- neposredne stroške prodaje,
- stroške vodnega povračila za prodano vodo in za vodne izgube do dopustne ravni vodnih izgub v skladu s predpisom, ki ureja oskrbo s pitno vodo,
- druge poslovne odhodke,
- donos na vložena poslovno potrebna osnovna sredstva, ki ne sme presegati 5 % od vrednosti poslovno potrebnih osnovnih sredstev za neposredno opravljanje posamezne javne službe.

Vodarina se obračunava glede na dobavljeno količino pitne vode v m³.

3 ELABORAT OBLIKOVANJA CEN OSKRBE S PITNO VODO

V nadaljevanju je skladno s 16. členom Uredbe oblikovana cena javne službe oskrbe s pitno vodo.

3.1 Predračunska in obračunska količina opravljenih storitev javne službe za preteklo obračunsko obdobje

Predračunska količina opravljenih storitev oskrbe s pitno vode je podatek o načrtovani količini opravljenih storitev v preteklem obračunskem obdobju (v letu 2018).

Obračunska količina opravljenih storitev oskrbe s pitno vode je podatek o dejanski količini opravljenih storitev v preteklem obračunskem obdobju (v letu 2018).

Tabela 2: Predračunska in obračunska količina opravljenih storitev javne službe za preteklo obračunsko obdobje 2018

STORITEV	PREDRAČUNSKA KOLIČINA v m ³ za preteklo (2018) obračunsko obdobje	OBRAČUNSKA KOLIČINA v m ³ za preteklo (2018) obračunsko obdobje	INDEKS obračun/predrač.
VODARINA	1.350.000	1.345.137	100

Obračunska količina je bila nižja za 0,4 % od predračunske količine v preteklem obračunskem obdobju 2018.

3.2 Predračunski in obračunski stroški izvajanja storitev javne službe za preteklo obračunsko obdobje

Predračunski stroški izvajanja storitve oskrbe s pitno vode so podatek o načrtovanih stroških opravljenih storitev v preteklem obračunskem obdobju (v letu 2018).

Obračunski stroški izvajanja storitve oskrbe s pitno vode so podatek o realiziranih stroških opravljenih storitev v preteklem obračunskem obdobju (v letu 2018).

Tabela 3: Predračunski in obračunski stroški izvajanja storitev javne službe za preteklo obračunsko obdobje 2018

STORITEV	PREDRAČUNSKI STROŠKI v EUR za preteklo (2018) obračunsko obdobje	OBRAČUNSKI STROŠKI v EUR za preteklo (2018) obračunsko obdobje	INDEKS obračun/predrač.
VODARINA	1.095.968	1.126.424	103
OMREŽNINA	915.268	907.538	99

Obračunski stroški vodarine so bili višji za 2,8 % od predračunskih stroškov v preteklem obračunskem obdobju 2018.

Obračunski stroški omrežnine so bili nižji za 0,8 % od predračunskih stroškov v preteklem obračunskem obdobju 2018. Za razliko med prihodki in stroški leta 2018 pa so bili oblikovani kratkoročno odloženi prihodki, ki so se poračunali pri izračunu cene za leto 2019.

3.3 Pojasnila odmikov obračunske cene od predračunske in od potrjene cene storitev za preteklo obračunsko obdobje

Predračunske cene oziroma tarife za storitve javne službe oskrbe s pitno vodo so bile sprejete s Sklepom o zaračunanih cenah oskrbe s pitno vodo, odvajanja in čiščenja komunalne odpadne vode, zbiranja komunalnih odpadkov, zbiranja bioloških odpadkov in obdelave komunalnih odpadkov ter subvencij za izvajanje gospodarske javne službe odvajanje in čiščenje komunalne odpadne vode v občini Krško, številka 354-84/2018-0604, z dne 28. 2. 2019 in uveljavljene 1. 3. 2019.

Predračunska in obračunska cena izvajanja storitev se je izračunala po metodologiji iz Uredbe.

Tabela 4: Predračunska in obračunska cena vodarine za preteklo obračunsko obdobje 2018

STORITEV	PREDRAČUNSKA/POTRJENA CENA v EUR/m ³ za preteklo (2018) obračunsko obdobje	OBRAČUNSKA CENA v EUR/m ³ za preteklo (2018) obračunsko obdobje	INDEKS obračun./predrač.
VODARINA	0,6737	0,6832	101

Izračunana obračunska cena izvajanja gospodarske javne službe oskrbe s pitno vodo (vodarina) je bila za 1,4 % (0,0095 EUR/m³) višja od predračunske.

Tabela 5: Predračunska in obračunska cena uporabe javne infrastrukture (omrežnine) za preteklo obračunsko obdobje 2018

Vodomer	PREDRAČUNSKA CENA JAVNE INFRASTRUKTURE v EUR za preteklo (2018) obračunsko obdobje	OBRAČUNSKA CENA JAVNE INFRASTRUKTURE v EUR za preteklo (2018) obračunsko obdobje
DN < / = 20	5,2233	5,1421
20 < DN < 40	15,6700	15,4264
40 < / = DN < 50	52,2332	51,4214
50 < / = DN < 65	78,3498	77,1321
65 < / = DN < 80	0,0000	0,0000
80 < / = DN < 100	261,1662	257,1069
100 < / = DN < 150	522,3323	514,2138
150 < / = DN	0,0000	0,0000

Obračunska cena javne infrastrukture (omrežnine) je bila v letu 2018 nižja za 1,6 % od cene omrežnine, ki je bila oblikovana v elaboratih za leto 2018.

3.4 Primerjava cen storitev javne službe in cen javne infrastrukture občine Krško s cenami storitev na primerljivih območjih

Dne 23. 10. 2015 je ministrstvo, pristojno za okolje, Direktorat za vode in investicije, objavil seznam primerljivih območij in cen storitev na teh primerljivih območjih za 2014. Za leta 2015, 2016, 2017 ali 2018 seznama še niso objavili, zato so v pregledu povzete cene primerljivega območja iz leta 2014 ter obračunske in potrjene cene za območje občine Krško iz leta 2018. Ker je primerjava obvezna vsebina elaborata, je tudi v nadaljevanju pripravljena. Ocenjujemo pa, da nima vsebinske vrednosti, saj so občine v tem časovnem obdobju že bistveno spremenile oblikovanje cen in pristopile k izvedbi primerjalne analize, ki jo izvaja Gospodarska zbornica Slovenije in jo podajamo v nadaljevanju.

Za izračun povprečnih vrednosti in za oblikovanje primerljivih območij je ministrstvo uporabilo podatke iz obstoječih operativnih programov in poročanja izvajalcev občinskih gospodarskih javnih služb varstva okolja v sistem IJSVO.

Ministrstvo, pristojno za okolje, je primerljiva območja oblikovalo ob upoštevanju števila prebivalcev v občini, gostote poselitve občine (št. prebivalcev v občini/površina občine) in gostote poselitve v območjih aglomeracije (št. prebivalcev v aglomeracijah/površina vseh aglomeracij v občini). Najprej so občine razdelili v 3 skupine glede na število prebivalcev v občini, v okviru vsake skupine pa so oblikovali razrede. Občina Krško sodi v primerljivo območje, v katerem je število prebivalcev v občini od 15.001 do 300.000 ter povprečna gostota prebivalcev v občini nad 5 do 10.

Tabela 6: Primerjava cen občine Krško s cenami storitev javne službe na primerljivih območjih

	Primerljivo območje (2014)	občina Krško (2018)	Indeks (občina/območ.)
Povprečna obračunska cena javne infrastrukture - omrežnina (EUR/mesec za faktor 1)	4,3625	5,1421	118
Povprečna obračunska cena izvajanja (EUR/m ³) - vodarina	0,6150	0,6832	111
Povprečna potrjena cena javne infrastrukture - omrežnina (EUR/mesec za faktor 1)	4,3160	5,2233	121
Povprečna potrjena cena izvajanja (EUR/m ³) - vodarina	0,6313	0,6737	107

Obračunska cena omrežnine za 2018 v višini 5,1421 (EUR/mesec za faktor 1) je za Krško višja od primerljivega območja za 0,7796 EUR oziroma 17,9 %. Cena vodarine pa višja za 0,0682 EUR/m³ oziroma 11,1 %.

Potrjena cena omrežnine za 2018 v višini 5,2233 (EUR/mesec za faktor 1) je za Krško višja od primerljivega območja za 0,9073 EUR oz. 21 %. Cena vodarine pa višja za 0,0424 EUR/m³ oz. 6,7 %.

V tabeli 6 tako primerjamo cene občine Krško, ki so veljale v letu 2018 s cenami primerljivega območja leta 2014. Poleg časovnega razkoraka med leti obstajajo resni pomisleki o vsebinski primernosti tako določenih »primerljivih območij«, pri katerih so se upoštevale zgolj poselitvene in z njimi povezane značilnosti, niso pa upoštevani geografski, tehnično-tehnološki in drugi pogoji izvajanja javne službe, ki so povsem lokalno pogojeni in vplivajo na stroške izvajanja javne službe. Menimo, da tovrstna primerjava cen ni primerna, saj je oblikovanje primerljivih območij metodološko še

nedodelano. Polega tega gre tudi za dve različni časovni vrsti, zato je primerjava lahko zgolj informativne narave.

Ob tem želimo poudariti, da so resnično primerljivi lahko zgolj posamezni oskrbovalni sistemi, občine pa zelo pogojno, zato v nadaljevanju podajamo nekaj ključnih elementov, ki vplivajo na višino stroškov izvajanja javne službe oskrbe s pitno vodo.

3.4.1 Primerjalna analiza izvajanja javne službe oskrbe s pitno vodo v Sloveniji

Iz Primerjalne analize izvajanja gospodarske javne službe oskrbe s pitno vodo za 2017, ki so jo izdelali na Inštitutu za javne službe, je razvidno, da so pogoji izvajanja javne službe na območju občine Krško, v primerjavi z drugimi izvajalci javne službe oskrbe s pitno vodo v Sloveniji, težji. Omrežje javnih vodovodov v občini Krško je dolgo in razvejano, z manjšim številom odjemnih mest glede na povprečje, posledično je tudi količina načrpane in prodane vode nižja.

V tabeli 7 smo povzeli nekatere pojasnjevalne kriterije, ki nadzorno prikazujejo pogoje izvajanja javne službe in več kot očitno pojasnjujejo odstopanja obračunske cene za območje Krškega od povprečja panoge.

Tabela 7: Pojasnjevalni kriteriji

Pojasnjevalni kriterij za leto 2017	Povpr. vred.	Min. vred.	Maks. vred.	Občina Krško
Število vodomerov/km omrežja	26,4	12,1	66,4	11,1
Število faktorjev/km omrežja	43,7	14,8	165,3	18,8
Prodana voda v m ³ /vodomer	171,1	102,2	447,5	159,5
Prodana voda v m ³ /m omrežja	4,6	1,6	18,1	1,8
Struktura vodnih virov - podzemna voda	38,2	-	-	87,0
Struktura vodnih virov - površinsko zajetje s črpališči	13,7	-	-	13,0
Delež obdelane vode - dezinfekcija (na načrpano)	75,5	-	-	74,0
Vodne izgube v %	25	1	67,5	26,0
Količina načrpane in kupljene vode v m ³ /prebivalca	88	62	168	85,3
Količina obračunane vode v m ³ /prebivalca	57	45	83	56,0
Delež neustreznih vzorcev v %	5,3	0	40,2	5,2
Delež neustreznih MB vzorcev v %	5,6	-	-	5,0
Delež neustreznih KE vzorcev v %	2,1	-	-	6,3

Vir: Primerjalna analiza izvajanja gospodarske javne službe oskrbe s pitno vodo za leto 2017, Inštitut za javne službe, 2019 in lastni izračuni Kostak

Pojasnjevalni kriteriji nazorno kažejo, da družba Kostak izvaja javno službo oskrbe s pitno vodo v pogojih, ki so bistveno slabši od ostalih uskupinjenih izvajalcev.

Dolžina vodovodnega sistema v občini Krško in konfiguracija terena (potrebna prečrpavanja) pomembno vplivata na stroške izvajanja. Dolžina vodovodnega omrežja in število obračunskih vodomerov kažeta nizko gostoto odjema, ki vpliva na ceno prodane vode. Iz povzetka primerjalne analize je razvidno, da je bilo v letu 2017 v občini Krško:

- število vodomerov/km omrežja 11,1; najnižja vrednost je bila 12,1 in najvišja 66,4 in povprečje 26,4;

- količina prodane vode/m omrežja je bila 1,8 m³/m in je za 0,2 m³/m višja od najnižje vrednosti med vsemi analiziranimi izvajalci. Najnižja je bila 1,6 in najvišja 18,1 m³/m omrežja, povprečna pa 4,6;
- količina obračunane vode v m³/prebivalca 56,0 m³ je manjša od povprečne vrednosti 57 m³ vseh izvajalcev vključenih v analizo. Najnižja je bila 45 m³ in najvišja 83 m³.

Občina Krško se oskrbuje pretežno iz podzemnih virov, zato je potrebno vso načrpano vodo prečrpavati. Zaradi lastnosti vodnih virov in starosti vodovodnega omrežja je potrebno vodo, razen iz vira Brege, pripravljati s postopkom dezinfekcije. Vodo iz zajetja Dobrova je zaradi mikrobiološke oporečnosti potrebno dodatno pripravljati s postopkom ultrafiltracije, voda iz rudnika Senovo pa se pred distribucijo v omrežje filtrira preko mehanskih filtrov. Zaradi trdote vode je potrebno na dveh odsekih (Raztez in Podulce) vodovodno omrežje zaščititi pred odlaganjem vodnega kamna z dodajanjem CO₂. Zahtevnost pridobivanja vode pa skupaj s predhodno navedenim vpliva na višje stroške izvajanja javne službe.

Za območje občine Krško je značilna razpršena poselitev. Na osnovi pregleda pojasnjevalnih kriterijev primerjalne analize je razvidno, da so višji stroški izvajanja dejavnosti oskrbe s pitno vodo na območju občine Krško upravičeno višji.

3.5 Primerjava izvajalca javne službe s povprečjem panoge s pomočjo kazalnikov

Podatki o primerjavi izvajalca javne službe s povprečjem panoge tiste javne službe, za katero se oblikuje cena, so prikazani s pomočjo kazalnikov, ki so: pospešena pokritost kratkoročnih obveznosti, gospodarnost poslovanja in povprečna mesečna plača na zaposlenca. Podatki za povprečje panoge oskrbe s pitno vodo so prikazani za 2018.

Kazalnik povprečne mesečne plače je naveden za dejavnost oskrbe s pitno vodo.

Tabela 8: Kazalniki izvajalca javne službe

Leto	2018	
	PANOGA ¹	KOSTAK
KAZALNIK		
pospešena pokritost kratkoročnih obveznosti	1,30	1,28
gospodarnost poslovanja	1,00	1,00
povprečna mesečna bruto plača v EUR	1.718,6	1.475

Opombe:

¹ – povzeto iz Gospodarske zbornice Slovenije

Panoga E36 Zbiranje, prečiščenje in distribucija vode.

3.6 Predračunska količina opravljenih storitev javne službe za prihodnje obračunsko obdobje

Predračunska količina opravljenih storitev je podatek o načrtovani količini opravljenih storitev za prihodnje obračunsko obdobje (v letu 2020).

Tabela 9: Predračunska količina opravljenih storitev javne službe za prihodnje obračunsko obdobje leta 2020

STORITEV	PREDRAČUNSKA KOLIČINA v m ³ za prihodnje (2020) obračunsko obdobje
OSKRBA S PITNO VODO – VODARINA	1.384.000

3.7 Predračunski stroški izvajanja storitev javne službe za prihodnje obračunsko obdobje

Predračunski stroški opravljenih storitev so podatek o načrtovanih stroških opravljenih storitev za prihodnje obračunsko obdobje (v letu 2020).

Tabela 10: Predračunski stroški izvajanja storitev javne službe za prihodnje obračunsko obdobje leta 2020

STORITEV	PREDRAČUNSKI STROŠKI v EUR za prihodnje (2020) obračunsko obdobje
OSKRBA S PITNO VODO - VODARINA	1.275.164
JAVNA INFRASTRUKTURA - OMREŽNINA	972.785

3.8 Obseg poslovno potrebnih osnovnih sredstev za izvajanje storitev javne službe za preteklo in prihodnje obračunsko obdobje

Poslovno potrebna osnovna sredstva so osnovna sredstva izvajalca, potrebna za neposredno opravljanje posamezne javne službe (13. točka 2. člena Uredbe). Podani so podatki o nabavni vrednosti, odpisani in sedanji vrednosti osnovnih sredstev.

V tabeli 11 so izkazane vrednosti za poslovno potrebna osnovna sredstva, ki se uporabljajo na dejavnosti oskrbe s pitno vodo. Prikazujemo jih v več skupinah. Vsa potrebna sredstva so v lasti izvajalca javne službe.

Tabela 11: Obseg poslovno potrebnih osnovnih sredstev za izvajanje storitev javne službe

	OBSEG POSLOVNO POTREBNIH OS v EUR			
	za preteklo obračunsko obdobje (2018)			za prihodnje obračunsko obdobje (2020)
Skupina osnovnih sredstev	nabavna	odpisana	sedanja	nabavna vrednost
Programska in računalniška oprema	8.168	5.828	2.340	8.168
Črpalke	5.538	4.549	988	5.538
Merilna oprema	18.515	12.161	6.354	18.515
Stroji in manjša oprema	51.227	45.630	5.597	61.851
Zgradbe-objekti	42.410	19.313	23.097	42.410
Vozila ter ostala mehanizacija	113.593	60.439	53.154	190.593
Skupaj	239.451	147.921	91.530	327.075

Razlika v nabavni vrednosti med poslovno potrebnimi sredstvi med letom 2018 in planom za leto 2020 se nanaša na nabave v letu 2019 in planirane nabave za leto 2020.

Stroški za razna poslovno potrebna sredstva se izkazujejo v obliki stroška amortizacije, ki obremenjuje dejavnost.

Ugotovljeni stroški vozil ter ostale mehanizacije se vodijo na začasnih stroškovnih nosilcih v okviru avtostrojnega parka, in sicer za vsako vozilo in ostalo mehanizacijo posebej. Vsak mesec se po zaključku obračunskega obdobja prenašajo na končne stroškovne nosilce oziroma stroškovna mesta dejavnosti oskrbe s pitno vodo.

V kolikor se z istim vozilom opravlja dela na različnih stroškovnih mestih, se za delitev stroškov uporabi sodilo, in sicer dejansko število opravljenih učinkovitih ur na posameznem stroškovnem mestu glede na skupno število delovnih ur obravnavanega obdobja.

3.9 Prikaz razdelitve splošnih stroškov v skladu z 10. členom te Uredbe za preteklo in prihodnje obračunsko obdobje

Način razdelitve splošnih stroškov je v letu 2018 in v planu za leto 2020 enak (nespremenjen). Stroški, ki jih na podlagi razpoložljive dokumentacije ni mogoče ob knjiženju razporediti na temeljne dejavnosti in niso splošni proizvodni stroški, imajo značaj splošnih stroškov in se najprej knjižijo na splošna stroškovna mesta.

Stroški, zbrani na splošnih stroškovnih mestih, se na temeljna stroškovna mesta razporejajo z sodili, prikazanimi v tabelah od 12 do 14.

- *neposredni stroški prodaje*. Vsi splošni stroški sektorja in vodstva sektorja, ki jih ob njihovem nastanku ni možno neposredno razporediti na posamezna poslovnoizidna mesta, predstavljajo neposredni stroške prodaje. Neposredni stroški prodaje so na posamezno dejavnost GJS razporejeni v višini predpisanega kalkulativnega deleža. Preostanek stroškov, po obremenitvi na dejavnosti GJS, pa se po ključu prihodkov od prodaje (vključno z internimi prihodki) razporedi na tržne dejavnosti.

Tabela 12: Sodilo za razporejanje neposrednih stroškov prodaje

	DEJAVNOSTI GJS INDIVIDUALNE RABE		TRŽNE DEJAVNOSTI
	Posamezna dejavnost	Osnova za delitev po SM posamezne dejavnosti	
Sodilo za razporejanje neposrednih stroškov prodaje	predpisan kalkulativni delež po elaboratu dejavnosti	prihodki od prodaje (vključno z internimi)	prihodki od prodaje (vključno z internimi) sektorja

- *splošno upravni stroški*. V to skupino stroškov spadajo stroški dela neproizvodnih sektorjev:
 - stroški dela finančno-računovodskega sektorja z informatiko,
 - stroški dela uprave in splošno-kadrovskega sektorja in službe za odnose z javnostmi,
 - stroški dela službe za kontroling in kakovost in ostali stroški dela (stroški dela sindikalnih poverjenikov) in
 - ostali skupni splošni stroški in prihodki skupnega pomena ter stroški financiranja.

Za tovrstne stroške in prihodke je značilno, da jih ni možno neposredno razporejati na končne nosilce že ob njihovem nastanku. Na posamezna poslovnoizidna mesta se splošni upravni stroški razporejajo na osnovi sodila, prikazanega v tabeli 13.

Tabela 13: Sodilo za razporejanje splošnih upravnih stroškov

	DEJAVNOSTI GJS INDIVIDUALNE RABE		TRŽNE DEJAVNOSTI IN GJS KOLEKTIVNE RABE	
	Posamezna dejavnost	Osnova za delitev po SM posamezne GJS	Posamezne dejavnosti	Osnova za delitev po SM tržnih dejavnosti in GJS kolektivne rabe
Sodilo za razporejanje splošnih upravnih stroškov	predpisan kalkulatívni delež po elaboratu dejavnosti	prihodki od prodaje (vključno z internimi)	razlika do prispevka za kritje	povprečni ključ bruto plač in prihodkov od prodaje (z internimi)

- *splošno nabavno prodajni stroški*. Skladiščno – nabavna služba je organizirana na nivoju družbe kot skupna nabava in skladiščenje za vse dejavnosti, ki jih podjetje opravlja in predstavlja splošno nabavno prodajne stroške. Na posamezna poslovnoizidna mesta se razporejajo na osnovi sodila, prikazanega v tabeli 14.

Tabela 14: Sodilo za razporejanje splošno nabavno prodajnih stroškov

	DEJAVNOSTI GJS INDIVIDUALNE RABE		TRŽNE DEJAVNOSTI IN GJS KOLEKTIVNE RABE	
	Posamezna dejavnost	Osnova za delitev po SM posamezne GJS	Posamezne dejavnosti	Osnova za delitev po SM tržnih dejavnosti in GJS kolektivne rabe
Sodilo za razporejanje splošno nabavno prodajnih stroškov	predpisan kalkulatívni delež po elaboratu dejavnosti	prihodki od prodaje (vključno z internimi)	razlika do prispevka za kritje	50 % vrednost izdanega materiala 50 % število transakcij na izdajnicah

Obstoječi deleži splošnih stroškov so bili sprejeti s Sklepom o potrditvi elaboratov in predračunske lastne cene oskrbe s pitno vodo, odvajanja in čiščenja komunalne in padavinske odpadne vode, zbiranja komunalnih odpadkov, zbiranja bioloških odpadkov in obdelave komunalnih odpadkov v občini Krško, številka 354-84/2018-O604, z dne 28. 2. in potrjeni s Sklepom o sprejemu Letnega programa dejavnosti gospodarskih javnih služb za leto 2019 za območje občine Krško, številka 354-84/2018-O604, z dne 28. 2. 2019.

Tabela 15: Prikaz razporeditve splošnih stroškov za preteklo in prihodnje obračunsko obdobje

VRSTA SPLOŠNIH STROŠKOV	Preteklo (2018) obračunsko obdobje		Prihodnje (2020) obračunsko obdobje	
	SPLOŠNI STROŠKI v EUR	DELEŽ V KALKULATIVNIH ELEM. v %	SPLOŠNI STROŠKI v EUR	DELEŽ V KALKULATIVNIH ELEMEN. v %
Neposredni stroški prodaje	32.020	2,80	36.215	2,84
Splošni nabavno prodajni stroški	11.779	1,03	13.134	1,03
Splošni upravni stroški	114.358	10,00	128.792	10,10

Za poročilo za leto 2018 smo zaradi višine splošnih stroškov na nivoju vseh dejavnosti gospodarskih javnih služb individualne rabe, glede na sprejet in potrjen elaborat za oskrbo s pitno vodo za 2018, splošne stroške koncem leta znižali. Za leto 2020 ostajajo za neposredne stroške prodaje in splošno nabavno prodajne stroške na nivoju sprejetih za leto 2018, pri splošnih upravnih stroških pa se iz 10,84 % znižujejo na 10,10 %.

3.10 Prihodki, ki jih izvajalec ustvari z opravljanjem posebnih storitev za preteklo in prihodnje obračunsko obdobje

Prihodki, nastali z opravljanjem posebnih storitev, vključujejo prihodke iz naslova prodaje tehnološke vode naslednjim uporabnikom: Krka, d. d., Šumi bonboni, d. o. o., Evrosad, d. o. o., CGP, d. d., Vipap Videm Krško, d. d., Steklarstvo Resnik Janez, s. p., ter prihodki po pogodbi z družbo NEK, d. o. o.

V preteklem in prihodnjem obračunskem obdobju se upošteva obseg prihodkov na osnovi količin prodaje navedenim uporabnikom ter pogodbeno dogovorjen mesečni prihodek za zagotovitev nemotene oskrbe za NEK.

Tabela 16: Prihodki z opravljanjem posebnih storitev

STORITEV	OBRAČUNSKI PRIHODKI v EUR za preteklo (2018) obračunsko obdobje	PREDRAČUNSKI PRIHODKI v EUR za prihodnje (2020) obračunsko obdobje
POSEBNE STORITVE	122.469	118.279

3.11 Donos na vložena poslovno potrebna osnovna sredstva za preteklo in prihodnje obračunsko obdobje

Donos na vložena poslovno potrebna osnovna sredstva izvajalca je donos izvajalca, ki ne sme presegati pet odstotkov od vrednosti poslovno potrebnih osnovnih sredstev za neposredno opravljanje posamezne javne službe (16. točka 2. člena Uredbe).

Donos na vložena poslovno potrebna osnovna sredstva ni sestavni del cene v kalkulaciji za leto 2020, prav tako se ni obračunaval v preteklem obračunskem obdobju leta 2018.

3.12 Število zaposlenih za preteklo in prihodnje obračunsko obdobje

Na področju oskrbe s pitno vodo je bilo v preteklem obračunskem obdobju (v letu 2018) zaposlenih 18 zaposlencev. Za prihodnje obračunsko obdobje (za leto 2020) se planira nova zaposlitev, in sicer delavca elektro stroke.

Za vsako izvedbo del se kreirajo delovni nalogi (v okviru posameznega stroškovnega mesta za vsako okvaro posebej, za nadzor in drugo). Z delovnim nalogo se bremenijo dejansko opravljene delovne ure za vsakega delavca posebej. Delovni nalogi so osnova za evidenco opravljenega dela na posameznem stroškovnem mestu, kajti vsako stroškovno mesto je obremenjeno z dejanskim številom učinkovitega dela.

Vsak zaposleni na dejavnosti oskrbe s pitno vodo ima opredeljeno matično stroškovno mesto, v okviru katerega se obračunavajo stalni stroški dela (prehrana, prevoz, dopust, boleznina).

3.13 Podatek o višini najemnine za javno infrastrukturo za dejavnost oskrba s pitno vodo

Občina za opravljanje javne službe izvajalcem obračunava najemnino za vso javno infrastrukturo, ki je potrebna za opravljanje posamezne javne službe, in sicer najmanj v višini obračunane amortizacije (1. odstavek 3. člena Uredbe).

Višina najemnine je sorazmerna z deležem zmogljivosti javne infrastrukture, ki je namenjena uporabnikom storitev gospodarske javne službe.

Tabela 17: Višina najemnine za javno infrastrukturo

STORITEV	VIŠINA NAJEMNINE ZA JAVNO INFRASTRUKTURO V EUR za prihodnje obračunsko obdobje (2020)
OSKRBA S PITNO VODO	628.885
- od tega uporabniki gospodarske javne službe	594.096
- od tega uporabniki posebnih storitev	34.789

Višina najemnine je sorazmerna z deležem zmogljivosti javne infrastrukture, ki je namenjena uporabnikom storitev gospodarske javne službe (94,47 %) in posebnih storitev (5,53 %).

3.14 Stopnja izkoriščenosti javne infrastrukture, ki je namenjena izvajanju javne službe in izvajanju posebnih storitev

Obstoječa javna infrastruktura je namenjena oskrbi prebivalstva in drugih uporabnikov na področju občine Krško, torej za izvajanje javne službe in posebnih storitev. Infrastruktura je v celoti izkoriščena (stopnja izkoriščenosti zmogljivosti je 100 %).

3.15 Izračun predračunske cene storitve in izračun predračunske cene javne infrastrukture ali omrežnine za prihodnje obračunsko obdobje

Predračunska lastna cena (določa 8. točka 2. člena Uredbe) storitev javne službe je cena, ki se izračuna v skladu s Slovenskimi računovodskimi standardi in Uredbo, na podlagi **načrtovane** količine opravljenih storitev in **načrtovanih** stroškov in prihodkov izvajalca v prihodnjem obračunskem obdobju in ne vključuje omrežnine ali cene javne infrastrukture.

Zaračunana cena storitve javne službe je potrjena cena, zmanjšana za morebitno subvencijo, in jo za storitve javne službe plača uporabnik.

Subvencija je razlika med potrjeno in zaračunano ceno in bremeni proračun občine. V skladu z Uredbo lahko občina prizna subvencijo za uporabnike, kot so gospodinjstva ali izvajalci nepridobitnih dejavnosti.

Za boljše razumevanje tabel pri izračunu cene omrežnine za dejavnosti gospodarskih javnih služb individualne rabe podajamo obrazložitev uporabljenih pojmov, in sicer:

- posebne storitve: storitve, ki se izvajajo z gospodarsko infrastrukturo in po vsebini ne sodijo v sklop gospodarske javne službe
- nepridobitna dejavnost: gospodinjstva in negospodarstva
- pridobitna dejavnost: gospodarski subjekti.

3.15.1 Izračun predračunske cene storitve oskrba s pitno vodo

Cena storitve je del cene, ki vključuje stroške opravljanja storitev posamezne javne službe. Izračuna se tako, da se stroški opravljanja storitev posamezne javne službe delijo s količino opravljenih storitev. Uporabnikom se obračunava mesečno glede na količino dobavljene pitne vode.

Postavka na računu: **VODARINA**

Tabela 18: Izračun cene za storitev oskrbe s pitno vodo – vodarino

Kalkulativni element	Plan 2020 v EUR	Delež v %
Neposredni stroški materiala in storitev	117.529	9,22
- stroški porabljenega materiala	29.300	2,30
- stroški storitev	88.229	6,92
Neposredni stroški dela	487.233	38,21
Drugi neposredni stroški	217.600	17,06
- stroški električne energije	209.000	16,39
- stroški pogonskega goriva	8.600	0,67
Splošni (posredni) proizvodjalni stroški	138.633	10,87
- amortizacija	17.220	1,35
- drugi posredni proizvodjalni stroški	98.423	7,72
- stroški vzdrževanja	22.991	1,80
Neposredni stroški prodaje	36.215	2,84
Splošni nabavno prodajni stroški	13.134	1,03
Splošni upravni stroški	128.792	10,10
Obresti zaradi financiranja opravljanja JS	0	0,00
Drugi poslovni odhodki	19.127	1,50
Donos na vložena sredstva	0	0,00
Zavarovalne premije	3.900	0,31
Vodno povračilo	113.000	8,86
SKUPAJ STROŠKI IZVAJANJA STORITEV	1.275.164	100,00
PRIHODKI OD ZAGOTAVLJANJA KONTINUIRANE DOBAVE IN TEHNOLOŠKE VODE–posebne storitve	118.279	
PRIHODKI OD ODŠKODNIN ZAVAROVALNICE	70.000	
ZMANJŠANI STROŠKI	1.086.885	
PREDRAČUNSKA KOLIČINA v m³	1.384.000	
ENOTNA CENA V EUR/m³	0,7853	

Cena vodarina bo za uporabnike gospodarske javne službe enotna na celotnem območju občine Krško.

Obrazložitev kalkulativnih elementov

Neposredni stroški materiala in storitev:

- **stroški porabljenega materiala** vključujejo stroške dejavnosti: porabljenega materiala zaradi manjših okvar na omrežju za oskrbo s pitno vodo ter ostali potrebni material pri tekočem vzdrževanju vodovodnega omrežja (pesek in drugo), stroške potrošnega materiala za hitre teste za lastni nadzor kakovosti pitne vode, stroške materiala v zvezi s stroški vozil, ki se uporabljajo za izvajanje dejavnosti (avtoplašči in ostali pomožni material za tekoče vzdrževanje vozil);
- **stroški storitev** vključujejo storitve, vezane na odpravo manjših okvar na omrežju za oskrbo, pranje rezervoarjev, urejanje okolice objektov, stroške tiskanja in izpisa računov, ažuriranje katastra obstoječih komunalnih vodov in izvedbo posnetkov novo priključenih objektov, stroške objav v sredstvih javnega obveščanja, meritve katodne zaščite, stroške študentskega dela, navoz vode v vodohrane, stroške vzdrževanja programa za obračun komunalnih storitev.

Neposredni stroški dela: vključujejo prejemke zaposlenih na dejavnosti v skladu z zakonodajo in s podjetniško kolektivno pogodbo, kot so stroški plač, drugih osebnih prejemkov, nadomestila plač in povračila stroškov v zvezi z delom.

Drugi neposredni stroški:

- **stroški električne energije** vključujejo stroške porabljene električne energije za črpanje, distribucijo in pripravo pitne vode;
- **stroški pogonskega goriva** vključujejo stroške pogonskega goriva za vozila in stroje, ki se uporabljajo za izvajanje dejavnosti oskrbe s pitno vodo.

Splošni (posredni) proizvodjalni stroški:

- **amortizacija** predstavlja strošek obračunane amortizacije lastne opreme, ki jo uporabljamo za izvajanje dejavnosti, to so vozila in manjša orodja ter ostala oprema na dejavnosti;
- **drugi posredni proizvodjalni stroški** vključujejo stroške za kontrolo kakovosti pitne vode pooblaščenega izvajalca, stroške popravkov terjatev in porabo drobnega inventarja, ostale stroške vozil, kot so: stroški zavarovanja vozil, stroški nadomestnih delov ter ostalih obratnih sredstev, stroški cestnin, stroške strokovne literature, stroške poštnin in telefonskih storitev, stroške plačilnega prometa, stroške zdravstvenih in drugih storitev, stroške seminarjev in drugih usposabljanj, porabo drobnega inventarja in ostalih obratnih sredstev ter ostale posredne proizvodjalne stroške dejavnosti;
- **stroški vzdrževanja** vključujejo predvsem stroške za redne servise opreme in objektov ter manjša popravila v primeru okvar, stroške tekočega vzdrževanja telemetrijske opreme za daljinsko vodenje sistemov, klorinatorjev in stroške meritve katodne zaščite ter stroške vzdrževanja vozil, ki se uporabljajo za dejavnost: razna popravila, registracije in tehnični pregledi vozil, stroške menjave avtomobilskih gum in ostale stroške v zvezi z vzdrževanjem vozil.

Neposredni stroški prodaje: predstavljajo stroške vodstva sektorja in ostale splošne stroške sektorja.

Splošni nabavno prodajni stroški: predstavljajo strošek skladiščno - nabavne službe.

Splošni upravni stroški: predstavljajo skupne stroške delovanja podjetja, in sicer, službe za vzdrževanje informacijskega sistema, stroške strokovnih služb podjetja ter ostale splošne stroške podjetja.

Obresti zaradi financiranja opravljanja javne službe: niso vključene v tarifo.

Drugi poslovni odhodki: predstavljajo strošek projektnega vodenja, uvedbe novih tehnologij, seznanjanje in izobraževanje kadra z novimi tehnologijami, izvajanje pilotnih projektov, sodelovanje pri pripravi zakonodaje, sodelovanje v komisijah Gospodarske zbornice in upravnih odborih, stroške nadgradnje programske opreme z zahtevami zakonodaje, sodelovanje na srečanjih komunalnega gospodarstva in ostale odhodke.

Tabela 19: Predračunska cena vodarine za leto 2020

	Predračunska cena 2020 v EUR/m ³	Potrjena cena 2019 v EUR/m ³	Indeks 2020/2019
Vodarina	0,7853	0,7401	106

Predračunska cena vodarine za leto 2020 v višini 0,7853 EUR/m³ je za 6,1 % višja od trenutno veljavne cene 0,7401 EUR/m³.

3.15.2 Izračun predračunske cene infrastrukture za storitev oskrbe s pitno vodo

Omrežnina je del cene, ki vključuje stroške javne infrastrukture posamezne javne službe. Omrežnina se določi na letni ravni, uporabnikom se zaračunava mesečno in obračunava glede na zmogljivost priključka, kateri je določen s premerom vodometra.

Omrežnina se za posamezni vodomer izračuna tako, da se vsota vseh stroškov omrežnine deli z vsoto faktorjev omrežnine (ponder) na obračunskih vodomerih. Tako dobljeni količnik se nato pomnoži s faktorjem omrežnine glede na premer posameznega vodometra. V tabelah, ki izkazujejo število vodometerov, je že upoštevan preračun za večstanovanjske objekte.

Postavka na računu: **OMREŽNINA**

Tabela 20: Predračun omrežnine za leto 2020

Omrežnina vključuje:	v EUR za 2020		
	skupaj	posebne storitve	javna služba
– stroške amortizacije ali najema	628.885	34.789	594.096
– stroške zavarovanja infrastrukture javne službe	25.900	1.433	24.467
– odškodnine iz naslova zavarovalnih premij	0	0	0
– stroške odškodnin, ki vključujejo odškodnine za služnost, povzročeno škodo, povezano z gradnjo, obnovo in vzdrževanjem infrastrukture javne službe	0	0	0
– stroške obnove in vzdrževanja priključkov na javni vodovod v obsegu nalog izvajalca javne službe oskrbe s pitno vodo v skladu s predpisom, ki ureja oskrbo s pitno vodo	318.000	17.591	300.409
– stroške nadomestil za zmanjšanje dohodka iz kmetijske dejavnosti	0	0	0
– plačilo za vodno pravico	0	0	0
– odhodke financiranja v okviru stroškov omrežnine, ki vključujejo obresti in druge stroške, povezane z dolžniškim financiranjem gradnje ali obnove infra.	0	0	0
– omrežnino NEK	-37.724	0	0
Skupaj omrežnina za izračun cene	935.062		
Skupaj omrežnina	972.785	53.813	918.972
Omrežnina v %	100	5,53	94,47

Skupni predračunski stroški omrežnine za leto 2020 znašajo 972.785 EUR. Družbi NEK se zaradi zagotavljanja nemotene in varne oskrbe zaračunava omrežnina po posebni

pogodbi, in sicer v višini 3.144 mesec oziroma 37.724 EUR/leto. Prihodek omrežnine NEK zmanjšuje letno vrednost, ki se upošteva pri izračunu omrežnine/vodomer/mesec.

Tabela 21: Pregled izračuna omrežnine

Velikost vodometra	Število vodometrov po dejavnostih			Ponder	Omrežnina v EUR na mesec	Letni prihodki v eur		
	nepridobitna	pridobitna	skupaj			nepridobitna	pridobitna	skupaj
DN < / = 20	9.963	354	10.316	10.316	5,5404	662.370	23.524	685.895
20 < DN < 40	145	104	249	747	16,6213	28.921	20.743	49.665
40 < / = DN < 50	6	23	29	290	55,4044	3.989	15.292	19.281
50 < / = DN < 65	16	35	51	765	83,1067	15.956	34.905	50.861
65 < / = DN < 80	0	0	0	0	0,0000	0	0	0
80 < / = DN < 100	2	15	17	846	277,0222	6.649	49.578	56.227
100 < / = DN < 150	0	11	11	1.100	554,0444	0	73.134	73.134
150 < / = DN	0	0	0	0	0,0000	0	0	0
Skupaj	10.132	542	10.673	14.064		717.886	217.176	935.062

Tabela 22: Pregled omrežnine za uporabnike posebnih storitev in javne službe

Velikost vodometra	Omrežnina v EUR/mesec	Uporabniki posebnih storitev		Uporabniki javne službe		Letni prihodek v EUR skupaj
		število vodometrov	letni prihodek v EUR	število vodometrov	letni prihodek v EUR	
DN < / = 20	5,5404	0	0	10.316	685.895	685.895
20 < DN < 40	16,6213	4	798	245	48.867	49.665
40 < / = DN < 50	55,4044	0	0	29	19.281	19.281
50 < / = DN < 65	83,1067	2	1.995	49	48.867	50.861
65 < / = DN < 80	0,0000	0	0	0	0	0
80 < / = DN < 100	277,0222	2	6.649	15	49.578	56.227
100 < / = DN < 150	554,0444	1	6.649	10	66.485	73.134
omrežnina NEK	0,0000	0	37.724	0	0	37.724
Skupaj		9	53.813	10.664	918.972	972.785

Tabela 23: Predračunska cena omrežnine za oskrbo s pitno vodo za leto 2020

Velikost vodometra	Predračunska cena 2020 v EUR/m ³	Potrjena cena 2019 v EUR/m ³	Indeks 2020/2019
DN < / = 20	5,5404	5,5538	100
20 < DN < 40	16,6213	16,6614	100
40 < / = DN < 50	55,4044	55,5381	100
50 < / = DN < 65	83,1067	83,3071	100
65 < / = DN < 80	0,0000	0,0000	0
80 < / = DN < 100	277,0222	277,6903	100
100 < / = DN < 150	554,0444	555,3806	100
150 < / = DN	0,0000	0,0000	0

Predračunska cena omrežnine za leto 2020 je na nivoju trenutno veljavne oziroma potrjene cene omrežnine. Za leto 2020 je sicer višji strošek najemnine za 22.322 EUR, kar pa je manj od poročila cene leta 2019.

V skladu z Uredbo lahko občina prizna subvencijo za uporabnike, kot so gospodinjstva ali izvajalci nepridobitnih dejavnosti. Subvencija je razlika med potrjeno in zaračunano ceno in bremeni proračun občine, vendar subvencioniranje na dejavnosti oskrbe s pitno vodo ni načrtovano.

3.16 Prikaz sodil za razporejanje vseh stroškov in prihodkov po dejavnostih ter po občinah

Sistem razporejanja stroškov in prihodkov ter ugotavljanja poslovnih izidov po posameznih stroškovnih mestih v okviru posameznih dejavnosti je opredeljen v internih aktih družbe - Pravilniku o računovodstvu in v Priročniku za kontroling. Sistem se od leta 2018 ni spremenil in za leto 2020 ne predvidevamo sprememb.

3.16.1 Razporejanje prihodkov

Neposredne prihodke od prodaje, ki predstavljajo pretežni del prihodkov, razporejamo na ustrezna stroškovna mesta neposredno. Prav tako pa neposredno razporejamo tudi druge prihodke iz poslovanja ter izredne prihodke.

3.16.2 Razporejanje stroškov

Neposredne stroške, ki se nanašajo na posamezno dejavnost, evidentiramo na stroškovna mesta neposredno iz knjigovodskih listin in obračunov. To so neposredni stroški materiala, energije, prevoznih in ostalih eksternih in internih storitev. Neposredne stroške dela razporejamo neposredno na stroškovne nosilce in poslovnoizidna mesta na osnovi opravljenih ur dela na posameznem stroškovnem mestu.

Posredne proizvodne stroške, ki nastajajo pri izvajanju dejavnosti, razporejamo na stalne in spremenljive. Stalni stroški predstavljajo stroške, ki se praviloma pojavljajo neodvisno od obsega poslovanja, spremenljivi oziroma variabilni pa se spreminjajo glede na povečanje oziroma zmanjšanje obsega dejavnosti. V skupino posrednih proizvodnih stroškov uvrščamo stroške po funkcionalnih skupinah, ki so:

- stroški amortizacije: evidentiramo jih skladno z razdelitvijo sredstev po posameznih poslovnoizidnih mestih in dejavnostih, kjer se uporabljajo.
- stroški avtostrojnega parka (ASP): ugotovljeni stroški v okviru avtostrojnega parka po posameznih avtomobilih in strojih, ki so začasni stroškovni nosilci, se prenašajo na končne stroškovne nosilce po dejavnostih oziroma posameznih poslovnoizidnih mestih, kjer se ti uporabljajo. V kolikor isto vozilo opravlja dela na različnih stroškovnih mestih, se za delitev stroškov uporabi sodilo, in sicer dejansko število opravljenih učinkovitih ur na posameznem stroškovnem mestu glede na skupno število delovnih ur obravnavanega obdobja.
- stroški vzdrževanja opreme in objektov: stroške vzdrževanja opreme in objektov razporejamo neposredno na stroškovne nosilce in poslovnoizidna mesta skladno z mestom uporabnosti.
- popravki vrednosti terjatev in odpisi obratnih sredstev: oblikujemo jih vsako leto v skladu s standardi in našimi internimi akti in knjižimo neposredno na poslovnoizidna mesta, na katera se nanašajo.
- drugi stroški materiala, energije in storitev: v to skupino stroškov uvrščamo porabljen pomožni in pisarniški material, nadomestne dele, kurivo za ogrevanje, stroške poštnih, telefonskih in drugih telekomunikacijskih storitev, stroške plačilnega prometa, zdravstvene, bančne in finančne storitve, svetovalne in revizorske storitve, izdatke za deratizacijo in analizo vode, stroške reklam ter druge stroške, in jih knjižimo neposredno na stroškovna mesta.
- zavarovalne premije: razporejamo na podlagi zavarovalne vrednosti omrežij in opreme.

Za večino stroškov velja, da jih je mogoče neposredno, na podlagi knjigovodske listine, knjižiti na posamezni vodovodni sistem, na katerega se taki stroški nanašajo. Stroški vodje poslovnoizidnega mesta (SM 11000) se na posamezne vodovodne sisteme knjižijo na osnovi ključa prihodkov.

V tabeli prikazujemo stroškovna mesta v okviru dejavnosti oskrbe s pitno vodo.

Tabela 24: Pregled stroškovnih mest na dejavnosti oskrbe s pitno vodo

stroškovno mesto	naziv stroškovnega mesta
11100	vodja poslovnoizidnega mesta
11101	oskrba z vodo Krško
11102	oskrba z vodo Senovo
11104	oskrba z vodo Raka
11105	oskrba z vodo Podbočje
11108	oskrba z vodo Zdole
11109	oskrba z vodo Koprivnica
11110	oskrba z vodo Veliki trn
10100	omrežnina oskrba z vodo

Za vsako stroškovno mesto v okviru dejavnosti oskrbe s pitno vodo se ugotavlja poslovni izid.

3.17 Druga razkritja na podlagi Slovenskega računovodskega standarda 32

V nadaljevanju podajamo izkaz poslovnega izida za dejavnosti gospodarskih javnih služb za leto 2018 in planiran izkaz poslovnega izida za dejavnosti gospodarskih javnih služb za leto 2020.

Tabela 25: Izkaz poslovnega izida za dejavnosti gospodarskih javnih služb za leto 2018

	1	2	3	4	5	6	7	8	9	10	11 = 1 do 10	12	13 = 11/12
v EUR	oskrba s pitno vodo	odvajanje odpadnih voda	odvajanje padavinskih voda	čiščenje odpadnih voda	čiščenje padavinskih voda	prevzem grez. gošč in blata iz MKČN	zbiranje komunalnih odpadkov	obdelava komunalnih odpadkov	zbiranje biološko razgradljivih odpadkov	pokopališka in pogr. dejavnost	GJS individualne rabe Leto 2018	načrt	indeks ures. /plan
STROŠKI	1.126.424	221.948	56.181	586.434	79.138	136.573	1.500.162	320.268	103.866	463.574	4.594.567	4.385.611	105
I. PROIZVAJALNI STROŠKI	949.373	172.475	40.888	534.268	66.744	116.528	1.189.508	315.469	84.007	377.923	3.847.184	3.669.078	105
1. Neposredni proiz.stroški	686.453	136.846	32.504	498.225	57.029	79.353	732.212	311.421	77.718	355.361	2.967.120	2.908.849	102
stroški materiala in storitev	301.096	79.236	26.723	421.641	47.816	27.543	192.214	311.421	61.511	254.563	1.723.762	1.681.790	102
a) material in energija	215.940	28.701	3.802	20.216	11.293	2.500	12.190	0	0	37.120	331.764	287.490	115
b) storitve	50.455	7.011	22.920	394.402	36.522	25.043	130.304	4.530	0	186.710	857.898	847.200	101
c.) interne storitve	34.700	43.524	0	7.023	0	0	49.719	306.891	61.511	30.734	534.101	547.100	98
stroški dela	385.358	57.610	5.781	76.584	9.213	51.810	539.998	0	16.207	100.797	1.243.358	1.227.059	101
2. Posredni proizv.stroški-stalni	237.991	26.223	6.003	30.454	7.080	23.436	290.072	4.049	6.289	15.725	647.323	552.673	117
amortizacija sredstev v lasti družbe	7.196	2.081	90	931	127	218	59.318	0	6.065	3.045	79.072	72.333	109
najemnina	0	0	0	0	0	0	0	0	0	0	0	0	0
finančni odhodki	0	0	0	0	0	0	0	0	0	0	0	0	0
drugi odhodki	0	0	0	0	0	0	0	0	0	0	0	0	0
stroški ASP	25.135	7.771	4.068	5.453	4.131	22.844	159.969	0	0	4.166	233.536	158.155	148
storitve vzdrž.proizvod.opr.in obj.	12.436	2.529	0	698	0	0	2.029	2.156	0	825	20.673	20.255	102
odpisi obr.sred.in popr.vred.terjatev	9.048	487	1.080	1.225	1.637	133	10.194	255	0	3.934	27.994	32.040	87
drugi str.mat.ener.in storitev ter odh.poslov.	70.788	12.858	754	21.129	941	218	51.316	1.638	224	2.182	162.048	157.820	103
vodno povračilo	108.547	0	0	0	0	0	0	0	0	0	108.547	104.000	104
zavarovalne premije	4.842	497	10	1.019	243	23	7.246	0	0	1.573	15.453	8.070	191
3. Posredni proizv.stroški-sprem.	24.929	9.407	2.381	5.589	2.636	13.739	167.223	0	0	6.838	232.741	207.556	112
drugi stroški poslovanja	2.151	220	3	537	143	212	6.751	0	0	342	10.359	14.455	72
stroški ASP	22.777	9.187	2.378	5.052	2.493	13.527	160.472	0	0	6.495	222.383	193.101	115
II. POSREDNI STROŠKI - drugi	158.157	48.550	15.223	49.798	12.044	20.045	293.896	0	19.859	81.254	698.825	662.123	106
neposredni stroški prodaje	32.020	6.409	2.010	8.063	1.937	3.230	40.705	0	2.754	10.401	107.529	101.144	106
splošni upravni stroški	114.358	41.556	13.030	41.439	10.027	16.676	250.153	0	16.904	67.378	571.523	541.907	105
splošni nabavno prodajni stroški	11.779	585	183	296	80	138	3.038	0	200	3.474	19.773	19.072	104
III. Drugi poslovni odhodki (razvoj dejavnosti)	18.894	923	70	2.368	350	0	16.758	4.799	0	4.397	48.558	54.409	89
ČISTI DOBIČEK	0	0	0	0	0	0	0	0	0	1.104	1.104	264	418
PRIHODKI	1.126.424	221.948	56.181	586.434	79.138	136.573	1.500.162	320.268	103.866	464.678	4.595.671	4.385.875	105
poslovni prihodki od prodaje	940.464	219.939	56.115	583.612	79.064	136.545	1.381.787	296.584	103.678	460.870	4.258.658	4.102.775	104
vodno povračilo	100.999	0	0	0	0	0	0	0	0	0	100.999	89.000	113
usredstveni lastni proizvodi in storitve	0	0	0	0	0	0	3.406	0	0	0	3.406	0	0
drugi poslovni prihodki	84.961	2.009	66	2.822	74	28	3.112	505	187	179	93.942	74.100	127
finančni prihodki	0	0	0	0	0	0	0	0	0	0	0	0	0
drugi (izredni) prihodki	0	0	0	0	0	0	0	0	0	0	0	0	0
interni prihodki	0	0	0	0	0	0	111.857	23.180	0	3.629	138.666	120.000	116
IZGUBA	0	0	0	0	0	0	0	0	0	0	0	0	0

Tabela 26: Izkaz poslovnega izida za omrežnino in ceno javne infrastrukture za leto 2018

v EUR	oskrba s pitno vodo	odvajanje odpadnih voda	čiščenje odpadnih voda	odvajanje padavinskih voda	čiščenje padavinskih voda	prevzem grez. gošč in blata iz MKČN	zbiranje komunalnih odpadkov	zbiranje bio. razgradljivih odpadkov	obdelava komunalnih odpadkov	skupaj
STROŠKI	907.538	519.983	61.222	73.140	14.401	48.440	25.461	79.100	68.862	1.798.147
I. PROIZVAJALNI STROŠKI	907.538	519.983	61.222	73.140	14.401	48.440	25.461	79.100	68.862	1.798.147
1. Neposredni proizvodni stroški	295.567	0	0	0	0	0	0	0	0	295.567
Stroški materiala in storitev	295.567	0	0	0	0	0	0	0	0	295.567
a.) material in energija	39.125	0	0	0	0	0	0	0	0	39.125
b.) storitve	0	0	0	0	0	0	0	0	0	0
c.) interne storitve	256.442	0	0	0	0	0	0	0	0	256.442
Stroški dela	0	0	0	0	0	0	0	0	0	0
2. Posredni proizv. stroški-stalni	611.971	519.983	61.222	73.140	14.401	48.440	25.461	79.100	68.862	1.502.581
najemnina	584.768	487.482	59.117	70.000	14.000	47.053	25.457	74.881	67.986	1.430.745
prevrednoteni popravki obratnih sredstev	1.727	1.135	187	1.035	1	5	4	60	39	4.194
zavarovalne premije	25.476	31.366	1.918	2.104	400	1.382	0	4.159	837	67.642
3. Posredni proizvodni stroški spremenljivi	0	0	0	0	0	0	0	0	0	0
II. POSREDNI STROŠKI - drugi	0	0	0	0	0	0	0	0	0	0
ČISTI DOBIČEK	0	0	0	0	0	0	0	0	0	0
PRIHODKI	907.538	519.983	61.222	73.140	14.401	48.440	25.461	79.100	68.862	1.798.147
prihodki od prodaje	907.456	412.482	61.222	31.388	14.401	48.440	25.037	13.712	2.555	1.516.693
drugi poslovni prihodki	81	107.502	0	41.752	0	0	15	0	0	149.350
interni prihodki	0	0	0	0	0	0	409	65.389	66.307	132.104
IZGUBA	0	0	0	0	0	0	0	0	0	0

Tabela 27: Planiran izkaz poslovnega izida za dejavnosti gospodarskih javnih služb za leto 2020

	1	2	3	4	5	6	7	8	9	10	11	12 = 1 do 11
	oskrba s pitno vodo	odvajanje odpadnih voda	odvajanje padavinskih voda	čiščenje odpadnih voda	čiščenje padavinskih voda	prevzem gošč in blata iz MKČN	zbiranje komunalnih odpadkov	zbiranje bioloških odpadkov	obdelava komunalnih odpadkov	24-urna dežurna služba	vzdrževanje in upravljanje pokopališč	GJS individualne rabe
STROŠKI	1.275.164	247.516	62.529	613.017	81.267	140.968	1.549.628	116.644	301.860	32.781	229.302	4.650.676
I. PROIZVAJALNI STROŠKI	1.077.896	190.860	44.852	554.903	68.134	118.991	1.230.715	93.210	298.600	27.038	187.202	3.892.401
1. Neposredni proiz.stroški	810.233	158.157	35.982	515.196	58.650	87.041	799.955	89.000	298.200	22.589	178.250	3.053.253
<i>stroški materiala in storitev</i>	<i>323.000</i>	<i>89.400</i>	<i>29.000</i>	<i>427.500</i>	<i>49.000</i>	<i>28.400</i>	<i>173.900</i>	<i>84.000</i>	<i>298.200</i>	<i>4.153</i>	<i>85.250</i>	<i>1.591.803</i>
a) material in energija	235.000	34.500	5.000	29.500	11.000	0	14.900	0	0	3.307	12.550	345.757
b) storitve	49.000	5.900	24.000	373.000	38.000	28.400	135.000	0	0	846	39.400	693.546
c) interne storitve	39.000	49.000	0	25.000	0	0	24.000	84.000	298.200	0	33.300	552.500
<i>stroški dela</i>	<i>487.233</i>	<i>68.757</i>	<i>6.982</i>	<i>87.696</i>	<i>9.650</i>	<i>58.641</i>	<i>626.055</i>	<i>5.000</i>	<i>0</i>	<i>18.436</i>	<i>93.000</i>	<i>1.461.450</i>
2. Posredni proiz. str.-stalni	241.783	24.154	6.422	35.149	6.614	22.983	259.392	4.210	400	4.099	6.015	611.220
amortizacija sredstev v lasti družbe	7.784	1.504	0	50	0	50	62.159	4.210	0	788	328	76.872
najemnina	0	0	0	0	0	0	0	0	0	219	0	219
finančni odhodki	0	0	0	0	0	0	0	0	0	0	0	0
drugi odhodki	0	0	0	0	0	0	0	0	0	0	0	0
stroški ASP	14.999	7.070	5.422	6.309	5.319	22.273	123.933	0	0	743	1.687	187.755
stroški vzdrževanja opreme in obj.	21.900	1.500	50	1.100	0	0	2.100	0	0	376	800	27.826
popr.vred.terj.	8.200	730	100	690	80	270	6.000	0	400	1.832	2.000	20.302
drugi str.mat.ener.in storitev	72.000	12.800	850	27.000	1.050	390	58.000	0	0	141	1.200	173.431
vodno povračilo	113.000											113.000
zavarovalne premije	3.900	550	0	0	165	0	7.200	0	0	0	0	11.815
3. Posredni proizv.str.-sprem.	25.880	8.549	2.448	4.558	2.871	8.968	171.368	0	0	350	2.937	227.928
drugi stroški poslovanja	800	165	0	460	30	340	6.700	0	0	150	150	8.795
stroški ASP	25.080	8.384	2.448	4.098	2.841	8.628	164.668	0	0	200	2.787	219.133
II. POSREDNI STROŠKI - drugi	178.140	53.439	16.670	51.493	12.231	20.469	299.853	22.034	0	5.743	39.807	699.879
neposredni stroški prodaje	36.215	7.054	2.201	8.337	1.967	3.299	41.530	3.056	0	747	4.815	109.221
splošni upravni stroški	128.792	45.741	14.269	42.850	10.183	17.029	255.224	18.756	0	4.704	34.281	571.828
spšno nabavno prodajni stroški	13.134	644	200	307	81	141	3.099	222	0	292	711	18.830
III. Drugi poslovni odhodki	19.127	3.218	1.007	6.621	902	1.508	19.060	1.400	3.260	0	2.293	58.396
ČISTI DOBIČEK	0	0	0	0	0	0	0	0	0	0	186	186
PRIHODKI	1.275.164	247.516	62.529	613.017	81.267	140.968	1.549.628	116.644	301.860	32.781	229.488	4.650.862
prihodki od prodaje	1.205.164	244.516	62.529	610.017	81.267	140.968	1.440.628	116.644	272.860	32.781	229.088	4.436.462
vodno povračilo	0	0	0	0	0	0	0	0	0	0	0	0
usredstveni lastni proizvodi in storitve	0	0	0	0	0	0	0	0	0	0	0	0
drugi poslovni prihodki	70.000	3.000	0	3.000	0	0	0	0	0	0	400	76.400
finančni prihodki	0	0	0	0	0	0	0	0	0	0	0	0
drugi (izredni) prihodki	0	0	0	0	0	0	0	0	0	0	0	0
interni prihodki	0	0	0	0	0	0	109.000	0	29.000	0	0	138.000
IZGUBA	0	0	0	0	0	0	0	0	0	0	0	0

Tabela 28: Planiran izkaz poslovnega izida za omrežnino in ceno javne infrastrukture za leto 2020

	1	2	3	4	5	6	7	8	9	10 = 1 do 9
	oskrba s pitno vodo	odvajanje odpadnih voda	čiščenje odpadnih voda	odvajanje padavinskih voda	čiščenje padavinskih voda	prevzem gošč in blata iz MKČN	zbiranje komunalnih odpadkov	zbiranje bioloških odpadkov	obdelava komunalnih odpadkov	skupaj
STROŠKI	972.785	565.014	56.219	77.200	12.750	48.872	15.648	68.348	74.047	1.890.883
I. PROIZVAJALNI STROŠKI	972.785	565.014	56.219	77.200	12.750	48.872	15.648	68.348	74.047	1.890.883
1. Neposredni proizvodni stroški	318.000	0	0	0	0	0	0	0	0	318.000
Stroški materiala in storitev	318.000	0	0	0	0	0	0	0	0	318.000
a.) material in energija	0	0	0	0	0	0	0	0	0	0
b.) storitve	0	0	0	0	0	0	0	0	0	0
c.) interne storitve	318.000	0	0	0	0	0	0	0	0	318.000
Stroški dela	0	0	0	0	0	0	0	0	0	0
2. Posredni proizv. stroški-stalni	654.785	565.014	56.219	77.200	12.750	48.872	15.648	68.348	74.047	1.572.883
najemnina	628.885	533.214	54.269	75.000	12.300	47.472	15.648	63.948	73.097	1.503.833
zavarovalne premije	25.900	31.800	1.950	2.200	450	1.400	0	4.400	950	69.050
3. Posredni proizvodni stroški spremenljivi	0	0	0	0	0	0	0	0	0	0
drugi stroški poslovanja		0	0	0	0	0	0	0	0	0
stroški ASP		0	0	0	0	0	0	0	0	0
II. POSREDNI STROŠKI - drugi	0	0	0	0	0	0	0	0	0	0
ČISTI DOBIČEK	0	0	0	0	0	0	0	0	0	0
PRIHODKI	972.785	565.014	56.219	77.200	12.750	48.872	15.648	68.348	74.047	1.890.883
prihodki od prodaje	972.785	565.014	56.219	77.200	12.750	48.872	15.648	0	0	1.748.488
drugi poslovni prihodki	0	0	0	0	0	0	0	0	0	0
interni prihodki	0	0	0	0	0	0	0	68.348	74.047	142.395
IZGUBA	0	0	0	0	0	0	0	0	0	0

4 ZAKLJUČEK

V Elaboratu za dejavnost oskrbe s pitno vodo za leto 2020 so izračunane cene storitve vodarine v EUR/m³ in enotne za vse vrste uporabnikov. Cene javne infrastrukture so izračunane v EUR/vodomer.

Pristojni organ občine potrди »potrjeno ceno storitve javne službe« (ceno infrastrukture, ceno opravljanja storitev javne službe) in morebitno »subvencijo« nepridobitni dejavnosti. Občina Krško se ni odločila za subvencijo za dejavnost oskrbe s pitno vodo.

V Elaboratu izračunana:

- predračunska cena vodarine za leto 2020 v višini 0,7853 EUR/m³ je za 6,1 % višja od trenutno veljavne cene 0,7401 EUR/m³,
- predračunska cena omrežnine za leto 2020, za vse velikosti vodomero, je na nivoju trenutno veljavne cene.

Tabela 29: Predračunske cene leto 2020 in indeksno odstopanje od potrjene iz leta 2019

DEJAVNOST	Predračunske cene 2020 v EUR/m ³	Potrjene cene 2019 v EUR/m ³	Indeks (predračunske 2020/ potrjene 2019)
OSKRBA S PITNO VODO - storitev	0,7853	0,7401	106
OMREŽNINA za vodomer velikosti 20 mm	5,5404	5,5538	100