

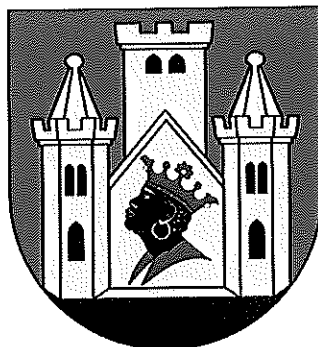
LOŠKA KOMUNALA,
d.d. ŠKOFJA LOKA
Kidričeva c. 43 a
4220 ŠKOFJA LOKA



telefon: 04 / 5023500 telefax: 04 / 5023513 e-mail: info@loska-komunala.si

Številka: 353/2017

ELABORAT
O OBLIKOVANJU CEN STORITEV OBVEZNE OBČINSKE GOSPODARSKE JAVNE SLUŽBE
ODVAJANJE IN ČIŠČENJE KOMUNALNE IN PADAVINSKE ODPADNE VODE
V
OBČINI ŠKOFJA LOKA
V OBRAČUNSKEM OBDOBJU 2018-2019



OBČINA
ŠKOFJA LOKA
ŠKOFJA LOKA

Projeto:	22-11-2017	SIG. ZNAK:	1201
Vred.:	-	Pril.:	-
Številka zadeve:	354-51/2017-2		

Pripravil izvajalec gospodarske javne službe odvajanja in čiščenja komunalne in padavinske odpadne vode v občini Škofja Loka
Loška komunala, oskrba z vodo in plinom, d.d., Škofja Loka

Škofja Loka, november 2017

KAZALO

UVOD.....	5
1 VSEBINA ELABORATA, PRAVNE PODLAGE, NAMEN, IZHODIŠČA ZA OBLIKOVANJE CEN, ZAVEZANEC ZA IZDELAVO ELABORATA, OPIS DEJAVNOSTI	6
1.1 VSEBINA ELABORATA.....	6
1.2 PRAVNE PODLAGE ZA IZDELAVO ELABORATA.....	6
1.3 NAMEN IZDELAVE ELABORATA.....	6
1.4 IZHODIŠČA ZA OBLIKOVANJE CEN.....	6
1.5 ZAVEZANEC ZA IZDELAVO ELABORATA	7
1.6 OPIS DEJAVNOSTI JAVNE SLUŽBE ODVAJANJE IN ČIŠČENJE KOMUNALNE IN PADAVINSKE ODPADNE VODE	7
1.6.1 <i>Predstavitev kanalizacijskih sistemov.....</i>	8
1.6.2 <i>Kanalizacijski sistem Godešič – Reteče – Gorenja vas-Reteče.....</i>	9
1.7 OPIS DEJAVNOSTI JAVNE SLUŽBE ČIŠČENJE KOMUNALNE IN PADAVINSKE ODPADNE VODE	10
1.7.1 <i>Centralna čistilna naprava Škofja Loka.....</i>	10
1.7.2 <i>Čistilna naprava Reteče</i>	12
1.7.3 <i>Male komunalne čistilne naprave Grenc, Virmaše, Za Kamnitnikom, Hrastnica.....</i>	14
1.7.4 <i>Količine obračunane storitve čiščenje komunalne in padavinske odpadne vode na čistilnih napravah v Občini Škofja Loka v m³</i>	14
2 KALKULACIJA CEN ODVAJANJE KOMUNALNE IN PADAVINSKE ODPADNE VODE	14
2.1 PREDRAČUNSKA IN OBRAČUNSKA KOLIČINA OPRAVLJENIH STORITEV JAVNE SLUŽBE ZA PRETEKLO OBRAČUNSKO OBDOBJE.....	14
2.2 PREDRAČUNSKI IN OBRAČUNSKI STROŠKI OPRAVLJENIH STORITEV JAVNE SLUŽBE ZA PRETEKLO OBRAČUNSKO OBDOBJE.....	14
2.3 POJASNILA ODMIKOV OBRAČUNSKE CENE OD PREDRAČUNSKE IN OD POTRJENE CENE STORITEV POSAMEZNE JAVNE SLUŽBE ZA PRETEKLO OBRAČUNSKO OBDOBJE	15
2.4 PRIMERJAVA OBRAČUNSKIH CEN POSAMEZNE JAVNE SLUŽBE, ZA KATERO SE OBLIKUJE CENA, Z OBRAČUNSKIMI CENAMI STORITEV JAVNE SLUŽBE NA PRIMERLJIVIH OBMOČJIH	16
2.5 PRIMERJAVA POTRJENIH CEN POSAMEZNE JAVNE SLUŽBE, ZA KATERO SE OBLIKUJE CENA, S POTRJENIMI CENAMI STORITEV JAVNE SLUŽBE NA PRIMERLJIVIH OBMOČJIH	16
2.6 PRIMERJAVA PREDRAČUNSKE CENE JAVNE INFRASTRUKTURE IN CENE STORITVE, ZA KATERO SE OBLIKUJE CENA S PRIMERLJIVIMI OBMOČJI.....	17
2.7 PRIMERJAVA IZVAJALCA JAVNE SLUŽBE S POVPREČJEM PANOGE JAVNE SLUŽBE ODVAJANJE KOMUNALNE IN PADAVINSKE ODPADNE VODE	17
2.8 PREDRAČUNSKA KOLIČINA OPRAVLJENIH STORITEV JAVNE SLUŽBE ZA PRIHODNJE OBRAČUNSKO OBDOBJE	18
2.9 PREDRAČUNSKI STROŠKI OPRAVLJENIH STORITEV JAVNE SLUŽBE ZA PRIHODNJE OBRAČUNSKO OBDOBJE	18
2.10 OBSEG POSLOVNO POTREBNIH SREDSTEV ZA IZVAJANJE STORITEV JAVNE SLUŽBE.....	18
2.11 PRIKAZ RAZDELITEV SPLOŠNIH STROŠKOV V SKLADU S 10. ČLENOM UREDBE.....	18
2.12 PRIHODKI, KI JIH IZVAJALEC USTVARI Z OPRAVLJANJEM POSEBNIH STORITEV ZA PRETEKLO IN PRIHODNJE OBRAČUNSKO OBDOBJE	18
2.13 DONOS NA VLOŽENA POSLOVNO POTREBNA SREDSTVA ZA PRETEKLO IN PRIHODNJE OBRAČUNSKO OBDOBJE	19
2.14 ŠTEVILO ZAPOSLENIH ZA IZVAJANJE STORITEV JAVNE SLUŽBE ZA PRETEKLO IN PRIHODNJE OBRAČUNSKO OBDOBJE.....	19
2.15 PODATEK O VIŠINI NAJEMNINE ZA JAVNO INFRASTRUKTURO IN PODATEK O NJENEM DELEŽU, KI SE PRENESE NA UPORABNIKE JAVNE INFRASTRUKTURE	19
2.16 STOPNJA IZKORIŠČENOSTI JAVNE INFRASTRUKTURE, KI JE NAMENJENA IZVAJANJU JAVNE SLUŽBE ..	19
2.17 IZRAČUN PREDRAČUNSKE CENE STORITEV JAVNE SLUŽBE ZA PRIHODNJE OBDOBJE IN IZRAČUN PREDRAČUNSKE CENE JAVNE INFRASTRUKTURE ALI OMREŽNINE ZA PRIHODNJE OBRAČUNSKO OBDOBJE	19
2.18 PRIKAZ SODIL ZA RAZPOREJANJE VSEH STROŠKOV IN PRIHODKOV PO DEJAVNOSTIH TER PO OBČINAH	20
TABELA 1: PRIKAZ PREDRAČUNSKIH IN OBRAČUNSKIH STROŠKOV ZA PRETEKLO OBRAČUNSKO OBDOBJE 2015-2016 IN ZA PRIHODNJE OBRAČUNSKO OBDOBJE 2018-2019.....	20
TABELA 2: PREDRAČUNSKE CENE OMREŽNINE ODVAJANJA KOMUNALNE IN PADAVINSKE ODPADNE VODE GLEDE NA ZMOGLJIVOST PRIKLJUČKA, DOLOČENO S PRIMEROM VODOMERA, IZRAČUNANE SKLADNO S 20. ČLENOM UREDBE ZA LETI 2018 IN 2019	20
TABELA 3: PREDLOG CENE ZA IZVAJANJA JAVNE SLUŽBE ODVAJANJE KOMUNALNE IN PADAVINSKE ODPADNE VODE ZA LETI 2018 IN 2019	21
TABELA 4: PRIKAZ DOSEDANJIH CENAH ZA GOSPODINJSTVO S POVPREČNO MESEČNO PORABO 18 m ³	22
TABELA 5: PRIKAZ PO PREDLAGANIH CENAH ZA GOSPODINJSTVO S POVPREČNO MESEČNO PORABO 18 m ³ ZA LETI 2018 IN 2019	22

3 KALKULACIJA CEN ČIŠČENJA KOMUNALNE IN PADAVINSKE ODPADNE VODE	19
3.1 PREDRAČUNSKA IN OBRAČUNSKA KOLIČINA OPRAVLJENIH STORITEV JAVNE SLUŽBE ZA PRETEKLO OBRAČUNSKO OBDOBJE	22
3.2 PREDRAČUNSKI IN OBRAČUNSKI STROŠKI OPRAVLJENIH STORITEV JAVNE SLUŽBE ZA PRETEKLO OBRAČUNSKO OBDOBJE	22
3.3 POJASNILA ODMIKOV OBRAČUNSKE CENE OD PREDRAČUNSKE IN OD POTRJENE CENE STORITEV POSAMEZNE JAVNE SLUŽBE ZA PRETEKLO OBRAČUNSKO OBDOBJE	22
3.4 PRIMERJAVA OBRAČUNSKIH CEN POSAMEZNE JAVNE SLUŽBE, ZA KATERO SE OBLIKUJE CENA, Z OBRAČUNSKIMI CENAMI STORITEV JAVNE SLUŽBE NA PRIMERLJIVIH OBMOČJIH	24
3.5 PRIMERJAVA POTRJENIH CEN POSAMEZNE JAVNE SLUŽBE, ZA KATERO SE OBLIKUJE CENA, S POTRJENIMI CENAMI STORITEV JAVNE SLUŽBE NA PRIMERLJIVIH OBMOČJIH	24
3.6 PRIMERJAVA PREDRAČUNSKE CENE JAVNE INFRASTRUKTURE IN CENE STORITVE, ZA KATERO SE OBLIKUJE CENA, S PRIMERLJIVIMI OBMOČJI	25
3.7 PRIMERJAVA IZVAJALCA JAVNE SLUŽBE S POVPREČJEM PANOGE JAVNE SLUŽBE ČIŠČENJA KOMUNALNE IN PADAVINSKE ODPADNE VODE	25
3.8 PREDRAČUNSKA KOLIČINA OPRAVLJENIH STORITEV JAVNE SLUŽBE ZA PRIHODNJE OBRAČUNSKO OBDOBJE	25
3.9 PREDRAČUNSKI STROŠKI OPRAVLJENIH STORITEV JAVNE SLUŽBE ZA PRIHODNJE OBRAČUNSKO OBDOBJE	26
3.10 OBSEG POSLOVNO POTREBNIH SREDSTEV ZA IZVAJANJE STORITEV JAVNE SLUŽBE	26
3.11 PRIKAZ RAZDELITEV SPLOŠNIH STROŠKOV V SKLADU S 10. ČLENOM UREDBE	26
3.12 PRIHODKI, KI JIH IZVAJALEC USTVARI Z OPRAVLJANJEM POSEBNIH STORITEV ZA PRETEKLO IN PRIHODNJE OBRAČUNSKO OBDOBJE	26
3.13 DONOS NA VLOŽENA POSLOVNO POTREBNA SREDSTVA ZA PRETEKLO IN PRIHODNJE OBRAČUNSKO OBDOBJE	27
3.14 ŠTEVILO ZAPOSLENIH ZA IZVAJANJE STORITEV JAVNE SLUŽBE ZA PRETEKLO IN PRIHODNJE OBRAČUNSKO OBDOBJE	27
3.15 PODATEK O VIŠINI NAJEMNINE ZA JAVNO INFRASTRUKTURO IN PODATEK O NJENEM DELEŽU, KI SE PRENESE NA UPORABNIKE JAVNE INFRASTRUKTURE	27
3.16 STOPNJA IZKORIŠČENOSTI JAVNE INFRASTRUKTURE, KI JE NAMENJENA IZVAJANJU JAVNE SLUŽBE	27
3.17 IZRAČUN PREDRAČUNSKE CENE STORITEV JAVNE SLUŽBE ZA PRIHODNJE OBDOBJE IN IZRAČUN PREDRAČUNSKE CENE JAVNE INFRASTRUKTURE ALI OMREŽNINE ZA PRIHODNJE OBRAČUNSKO OBDOBJE	27
3.18 PRIKAZ SODIL ZA RAZPOREJANJE VSEH STROŠKOV IN PRIHODKOV PO DEJAVNOSTIH TER PO OBČINAH	28
TABELA 6: PRIKAZ PREDRAČUNSKIH IN OBRAČUNSKIH STROŠKOV ZA PRETEKLO OBRAČUNSKO OBDOBJE 2015-2016 IN ZA PRIHODNJE OBRAČUNSKO OBDOBJE 2018-2019	29
TABELA 7: PREDRAČUNSKE CENE OMREŽNINE ČIŠČENJA KOMUNALNE IN PADAVINSKE ODPADNE VODE GLEDE NA ZMOGLJIVOST PRIKLJUČKA, DOLOČENO S PREMEROM VODOMERA, IZRAČUNANE SKLADNO S 20. ČLENOM UREDBE, ZA LETO 2018	30
TABELA 8: PREDLOG CENE IZVAJANJA JAVNE SLUŽBE ČIŠČENJE KOMUNALNE IN PADAVINSKE ODPADNE VODE ZA LETO 2018	30
TABELA 9: PRIKAZ DOSEDANJIH CEN IZVAJANJA JAVNE SLUŽBE ČIŠČENJE KOMUNALNE IN PADAVINSKE ODPADNE VODE ZA GOSPODINJSTVO S POVPREČNO MESEČNO PORABO 18 m ³	31
TABELA 10: PRIKAZ PREDLAGANIH CEN IZVAJANJA JAVNE SLUŽBE ČIŠČENJE KOMUNALNE IN PADAVINSKE ODPADNE VODE ZA GOSPODINJSTVO S POVPREČNO MESEČNO PORABO 18 m ³ ZA LETI 2018 IN 2019	31
4 VSEBINA ELABORATA, PRAVNE PODLAGE, NAMEN, IZHODIŠČA ZA OBLIKOVANJE CEN, ZAVEZANEC ZA IZDELAVO ELABORATA, OPIS DEJAVNOSTI ZA STORITVE POVEZANE Z NEPRETOČNIMI GREZNICAMI, OBSTOJEČIMI GREZNICAMI IN MALIMI KOMUNALNIMI ČISTILNIMI NAPRAVAMI (MKČN)	31
4.1 VSEBINA ELABORATA	31
4.2 PRAVNE PODLAGE ZA IZDELAVO ELABORATA	31
4.3 NAMEN IZDELAVE ELABORATA	32
4.4 IZHODIŠČA ZA OBLIKOVANJE CEN	32
4.5 ZAVEZANEC ZA IZDELAVO ELABORATA	33
4.6 OPIS DEJAVNOSTI JAVNE SLUŽBE ZA STORITVE POVEZANE Z NEPRETOČNIMI GREZNICAMI, OBSTOJEČIMI GREZNICAMI IN MALIMI KOMUNALNIMI ČISTILNIMI NAPRAVAMI	33
5 KALKULACIJA CEN ZA STORITVE POVEZANE Z NEPRETOČNIMI GREZNICAMI, OBSTOJEČIMI GREZNICAMI IN MALIMI KOMUNALNIMI ČISTILNIMI NAPRAVAMI	35
5.1 PREDRAČUNSKA IN OBRAČUNSKA KOLIČINA OPRAVLJENIH STORITEV JAVNE SLUŽBE ZA PRETEKLO OBRAČUNSKO OBDOBJE	35
5.2 PREDRAČUNSKI IN OBRAČUNSKI STROŠKI OPRAVLJENIH STORITEV JAVNE SLUŽBE ZA PRETEKLO OBRAČUNSKO OBDOBJE	35
5.3 POJASNILA ODMIKOV OBRAČUNSKE CENE OD PREDRAČUNSKE IN OD POTRJENE CENE STORITEV POSAMEZNE JAVNE SLUŽBE ZA PRETEKLO OBRAČUNSKO OBDOBJE	38

5.4 PRIMERJAVA OBRAČUNSKIH CEN POSAMEZNE JAVNE SLUŽBE, ZA KATERO SE OBLIKUJE CENA, Z OBRAČUNSKIMI CENAMI STORITEV JAVNE SLUŽBE NA PRIMERLJIVIH OBMOČJIH	40
5.5 PRIMERJAVA POTRJENIH CEN POSAMEZNE JAVNE SLUŽBE, ZA KATERO SE OBLIKUJE CENA, S POTRJENIMI CENAMI STORITEV JAVNE SLUŽBE NA PRIMERLJIVIH OBMOČJIH	40
5.6 PRIMERJAVA OBRAČUNSKE CENE JAVNE INFRASTRUKTURE, ZA KATERO SE OBLIKUJE CENA, S PRIMERLJIVIMI OBMOČJI.....	40
5.7 PRIMERJAVA IZVAJALCA JAVNE SLUŽBE S POVPREČJEM PANOGA JAVNE SLUŽBE ODVAJANJE KOMUNALNE IN PADAVINSKE ODPADNE VODE	41
5.8 PREDRAČUNSKA KOLIČINA OPRAVLJENIH STORITEV JAVNE SLUŽBE ZA PRIHODNJE OBRAČUNSKO OBDOBJE	42
5.9 PREDRAČUNSKI STROŠKI OPRAVLJENIH STORITEV JAVNE SLUŽBE ZA PRIHODNJE OBRAČUNSKO OBDOBJE	42
5.10 OBSEG POSLOVNO POTREBNIH SREDSTEV ZA IZVAJANJE STORITEV JAVNE SLUŽBE.....	42
5.11 PRIKAZ RAZDELITEV SPLOŠNIH STROŠKOV V SKLADU S 10. ČLENOM UREDBE.....	42
5.12 PRIHODKI, KI JIH IZVAJALEC USTVARI Z OPRAVLJANJEM POSEBNIH STORITEV ZA PRETEKLO IN PRIHODNJE OBRAČUNSKO OBDOBJE	42
5.13 DONOS NA VLOŽENA POSLOVNO POTREBNA SREDSTVA ZA PRETEKLO IN PRIHODNJE OBRAČUNSKO OBDOBJE	43
5.14 ŠTEVILO ZAPOSLENIH ZA IZVAJANJE STORITEV JAVNE SLUŽBE ZA PRETEKLO IN PRIHODNJE OBRAČUNSKO OBDOBJE.....	43
5.15 PODATEK O VIŠINI NAJEMNINE ZA JAVNO INFRASTRUKTURO IN PODATEK O NJENEM DELEŽU, KI SE PRENESE NA UPORABNIKE JAVNE INFRASTRUKTURE	43
5.16 STOPNJA IZKORIŠČENOSTI JAVNE INFRASTRUKTURE, KI JE NAMENJENA IZVAJANJU JAVNE SLUŽBE ..	43
5.17 IZRAČUN PREDRAČUNSKE CENE STORITEV JAVNE SLUŽBE ZA PRIHODNJE OBDOBJE (2017) IN IZRAČUN PREDRAČUNSKE CENE JAVNE INFRASTRUKTURE ALI OMREŽNINE ZA PRIHODNJE OBRAČUNSKO OBDOBJE.	44
5.17.1 <i>Predračunska cena prevzema in ravnanja z blatom iz greznic in MKČN do 50 PE.....</i>	44
5.17.2 <i>Predračunska cena pregleda (ocene obratovanja) MKČN do 50 PE za kmetijska gospodarstva</i>	44
5.17.3 <i>Predračunska cena omrežnine za čiščenje odpadne vode iz greznic in MKČN do 50 PE</i>	45
5.18 PRIKAZ SODIL ZA RAZPOREJANJE VSEH STROŠKOV IN PRIHODKOV PO DEJAVNOSTIH TER PO OBČINAH	46
PRIKAZ DOSEDANJIH CEN IZVAJANJA JAVNE SLUŽBE POVEZANE Z NEPRETOČNIMI GREZNICAMI, OBSTOJEČIMI GREZNICAMI IN MALIMI KOMUNALNIMI ČISTILNIMI NAPRAVAMI (MKČN) ZA ŠTIRIČLANSKO GOSPODINJSTVO S POVPREČNO MESEČNO PORABO 18 m ³ OZIROMA 4,5m ³ /OSEBO NA MESEC	46
PRIKAZ PREDLAGANIH CEN IZVAJANJA JAVNE SLUŽBE POVEZANE Z NEPRETOČNIMI GREZNICAMI, OBSTOJEČIMI GREZNICAMI IN MALIMI KOMUNALNIMI ČISTILNIMI NAPRAVAMI (MKČN) ZA ŠTIRIČLANSKO GOSPODINJSTVO S POVPREČNO MESEČNO PORABO 18 m ³ OZIROMA 4,5m ³ /OSEBO NA MESEC	46
6 PRIMERJALNA ANALIZA INŠTITUTA ZA JAVNE SLUŽBE	47
6.1 ODVAJANJE KOMUNALNE IN PADAVINSKE ODPADNE VODE	47
6.1.1 CENA OMREŽNINE	47
6.1.2 CENA IZVAJANJA STORITVE	48
6.2 ČIŠČENJE KOMUNALNE IN PADAVINSKE ODPADNE VODE.....	48
6.2.1 CENA OMREŽNINE	49
6.2.2 CENA IZVAJANJA STORITVE	49
6.3 STORITVE POVEZANE Z NEPRETOČNIMI GREZNICAMI, OBSTOJEČIMI GREZNICAMI IN MALIMI KOMUNALNIMI ČISTILNIMI NAPRAVAMI.....	50
6.2.1 CENA OMREŽNINE	50
6.3.2 CENA IZVAJANJA STORITVE.....	51

UVOD

Podjetje LOŠKA KOMUNALA d.d., Škofja Loka je bilo ustanovljeno leta 1995, ko je bilo vpisano v sodni register kot delniška družba, z namenom izvajanja gospodarskih javnih služb.

Leta 1993 je bil uveljavljen Zakona o gospodarskih javnih službah (Ur.l. RS, št. 32/93, 30/98 in 126/06). Omenjen Zakon predstavlja prelomnico v izvajanju nekdanjih imenovanih »komunalnih dejavnosti«, oz. sedaj imenovanih »gospodarskih javnih služb«.

Zakon o gospodarskih javnih službah določa načine in oblike izvajanja gospodarskih javnih služb. Gospodarske javne službe se delijo na državne ali lokalne in so lahko obvezne ali izbirne. Obvezne gospodarske javne službe so določene z zakonom.

Občina Škofja Loka je v letih 1995 in 1996 sprejela ustrezne akte med njimi tudi "koncesijski akt" - Odlok o izvajanju gospodarskih javnih služb s podelitvijo koncesije.

Na podlagi 39. člena Zakona o gospodarskih javnih službah in 17. člena Odloka o izvajanju gospodarskih javnih služb s podelitvijo koncesije, je bil objavljen javni razpis za pridobivanje koncesionarjev za izvajanje gospodarskih javnih služb: oskrba s pitno vodo, odvajanje komunalnih odpadnih in padavinskih voda na čistilno napravo in čiščenje, oskrba s plinom ter upravljanje in vzdrževanje plinovodne infrastrukture, ravnanje s komunalnimi odpadki, ter odlaganje ostankov komunalnih odpadkov.

Javni razpis za pridobivanje koncesionarjev je bil prvič objavljen spomladi 1997 in zaključen z izdajo odločb o izbiri koncesionarjev julija istega leta.

Februarja 1998 je bil javni razpis za pridobivanje koncesionarjev ponovljen in maja 1998 zaključen z izdajo odločb o izbiri koncesionarjev. Za koncesionarja je bila izbrana Loška komunala, d.d. Škofja Loka za:

- oskrbo s pitno vodo;
- odvajanje komunalnih odpadnih in padavinskih voda na čistilno napravo in čiščenje;
- oskrba s plinom, ter upravljanje in vzdrževanje plinovodne infrastrukture – od leta 2007 dejavnost systemskega operaterja distribucijskega omrežja zemeljskega plina;
- ravnanje s komunalnimi odpadki;
- odlaganje ostankov komunalnih odpadkov.

Loška komunala, oskrba z vodo in plinom d.d., Škofja Loka, je na podlagi Odloka o izvajanju gospodarskih javnih služb s podelitvijo koncesije (Uradni list RS, št. 28/96, 31/97 in 68/97), ponudbe in odločbe Občine Škofja Loka, št. 353-2/97 z dne 21.05.1998, podpisala z Občino Škofja Loka Koncesijsko pogodbo »odvajanje komunalnih odpadnih in padavinskih voda na čistilno napravo in čiščenje«, št. 353-2/97 dne 28. oktober 1998.

Dne 17.3.2015 je Občina Škofja Loka prekinila koncesijsko pogodbo za dejavnost systemskega operaterja distribucijskega omrežja zemeljskega plina (ODS), saj je na podlagi javnega razpisa, ki je določal drugačne pogoje izvajanja javne službe, izbrala novega koncesionarja Petrol, d.d., Ljubljana. Primopredaja poslovne dokumentacije in poslov je bila opravljena 1.6.2015.

Storitve odlaganja ostankov komunalnih odpadkov na odlagališču Draga naše podjetje ne izvaja več od 31.12.2008. Nov izvajalec javnih služb obdelave določenih vrst komunalnih odpadkov in odlaganja ostankov predelave ali odstranjevanja komunalnih odpadkov v Občini Škofja Loka je podjetje Saubermacher Slovenija.

1 VSEBINA ELABORATA, PRAVNE PODLAGE, NAMEN, IZHODIŠČA ZA OBLIKOVANJE CEN, ZAVEZANEC ZA IZDELAVO ELABORATA, OPIS DEJAVNOSTI

1.1 Vsebina elaborata

V elaboratu je oblikovana cena izvajanja storitev obvezne gospodarske javne službe odvajanje in čiščenje komunalne in padavinske odpadne vode na območju občine Škofja Loka, skladno z metodologijo, ki jo predpisuje Uredba o metodologiji za oblikovanje cen storitev obveznih občinskih javnih služb varstva okolja (Uradni list RS št. 87/2012, 109/2012; v nadaljevanju Uredba). Ob tem upoštevamo določila 26. člena Uredbe, ki določa: »Če je izvajalec z občino sklenil koncesijsko pogodbo, v kateri je določen model, po katerem se določi cena uporabe infrastrukture in opravljanja storitev javne službe za čas trajanja koncesije, pred uveljavitvijo Pravilnika o metodologiji za oblikovanje cen storitev obveznih občinskih gospodarskih javnih služb varstva okolja (Uradni list RS, št. 63/2009), se določbe te uredbe zanj ne uporabljajo, razen določbe 15. člena te uredbe.«

1.2 Pravne podlage za izdelavo elaborata

Elaborat za oblikovanje cen storitev obvezne gospodarske javne službe odvajanje in čiščenje komunalne in padavinske odpadne vode na območju občine Škofja Loka je pripravljen na podlagi Zakona o varstvu okolja ZVO (Uradni list RS, št. 41/2004, 20/2006, 39/2006, 70/2008, 108/09, 48/2012, 57/2012, 92/2013, 56/2015, 102/2015, 30/2016), ter Uredbe o metodologiji za oblikovanje cen storitev obveznih občinskih javnih služb varstva okolja (Uradni list RS, št. 87/2012, 109/2012).

1.3 Namen izdelave elaborata

Elaborat je izdelan z namenom oblikovanja cen izvajanja storitev javne službe, ki se predloži v potrditev pristojnemu občinskemu organu. Sedanje potrjene cene odvajanja in čiščenja komunalne in padavinske odpadne vode so bile uveljavljene s 1.5.2017. Elaborat je pripravljen z namenom oblikovanja cene odvajanja in čiščenja komunalne in padavinske odpadne vode za prihodnje obračunsko obdobje 2018-2019.

1.4 Izhodišča za oblikovanje cen

V okviru javne službe odvajanja in čiščenja komunalne in padavinske odpadne vode se ločeno oblikujejo in obračunavajo cene za storitve javne službe skladno z Uredbo:

- odvajanje komunalne odpadne vode in padavinske odpadne vode z javnih površin,
- odvajanje padavinske odpadne vode s streh,
- storitve, povezane z nepretočnimi greznicami, obstoječimi greznicami in malimi komunalnimi čistilnimi napravami,
- čiščenje komunalne odpadne vode in padavinske odpadne vode z javnih površin,
- čiščenje padavinske odpadne vode s streh.

Cena storitev po Uredbi vključuje:

- neposredne stroške materiala in storitev,

- neposredne stroške dela,
- druge neposredne stroške,
- splošne proizvodjalne stroške,
- splošne nabavno-prodajne stroške,
- splošne upravne stroške,
- obresti zaradi financiranja opravljanja storitev javne službe,
- neposredne stroške prodaje,
- druge poslovne odhodke in
- donos izvajalca (ki ne sme presegati pet odstotkov od vrednosti poslovno potrebnih osnovnih sredstev za neposredno opravljanje posamezne javne službe).

Omrežnina vključuje:

- stroške amortizacije ali najema osnovnih sredstev in naprav, ki so javna infrastruktura,
- stroške zavarovanja infrastrukture javne službe,
- stroške odškodnin, ki vključujejo odškodnine za služnost ali povzročeno škodo, povezano z gradnjo, obnovo in vzdrževanjem infrastrukture javne službe,
- odhodke financiranja, ki vključujejo obresti in druge stroške, povezane z dolžniškim financiranjem gradnje ali obnove infrastrukture javne službe.

Cene storitve javne službe med uporabniki ali skupinami uporabnikov ne smejo biti različne.

1.5 Zavezanec za izdelavo elaborata

Ceno storitve javne službe odvajanje in čiščenje komunalne in padavinske odpadne vode za območje občine Škofja Loka predlaga izvajalec:

Naziv:	LOŠKA KOMUNALA, oskrba z vodo in plinom, d.d., Škofja Loka
Naslov:	Kidričeva cesta 43a, 4220 Škofja Loka
Matična številka:	5075556
Davčna številka:	93098448
Šifra dejavnosti:	36.000

1.6 Opis dejavnosti javne službe odvajanje in čiščenje komunalne in padavinske odpadne vode

Loška komunala, d.d. Škofja Loka kot izvajalec javne gospodarske službe odvajanje in čiščenje komunalne in padavinske odpadne vode, preko kanalizacijskih sistemov odvaja komunalno in padavinsko odpadno vodo v občini Škofja Loka v čiščenje na čistilne naprave.

V okviru storitev javne službe upravljavec javne kanalizacije zagotavlja:

- vzdrževanje in čiščenje objektov javne kanalizacije
- odvajanje in čiščenje komunalne in padavinske odpadne vode, ki se odvaja v javno kanalizacijo s streh in javnih površin,
- prevzem blata iz malih komunalnih čistilnih naprav ter obstoječih greznic pri uporabniku storitev ter obdelavo prevzetega blata najmanj enkrat na tri leta,
- prve meritve in obratovalni monitoring za male komunalne čistilne naprave
- izdelavo načrta ravnanja z blatom,
- ravnanje z blatom komunalnih čistilnih naprav, skladno z načrtom

- vzdrževanje in čiščenje javnega omrežja za odvajanje komunalne in padavinske odpadne vode,
- obveščanje uporabnikov o izvajanju storitev javne službe,
- kontroliranje novozgrajenih kanalizacijskih priključkov in po potrebi celotne interne kanalizacije,
- izvajanje javna pooblastila,
- izvajanje nadzora nad priključevanjem na javno kanalizacijo in vodenje evidence o uporabnikih, skladno z veljavnimi predpisi,
- redno obračunavanje storitve javne službe, posebnih storitev in drugih s predpisi določenih dajatev,
- izvajanje drugih obveznosti iz odloka in koncesijske pogodbe.

1.6.1 Predstavitev kanalizacijskih sistemov

Na 31.10.2017 smo upravljali z štirimi javnimi kanalizacijskimi sistemi, podatki v preglednici na dan 31.10.2017:

ID KS	Ime KS	dolžina KS v upravljanju [m]	Vrsta KS	ID ČN in ime ČN	Stopnja čiščenja	Aglomeracija
10123	JK Škofja Loka	82.514,56	mešan	4599 Škofja Loka	terciarno	20570
10706	MKČN Grenc	1.020,00	ločen	3632 Grenc	sekundarno	20570
10707	MKČN Za Kamnitnikom	1.796,00	ločen	4137 Za Kamnitnikom	sekundarno	20570
10891	JK Godešič – Reteče – Gorenja vas-Reteče	14.740,00	mešan	1970 Reteče	terciarno	20584 20585 4770
	Skupaj:	100.070,56				

V preglednici navedeni MKČN Grenc in MKČN Za Kamnitnikom sta v upravljanju R-GROUP d.o.o., Hrušica 72 c, 4276 Hrušica. Sistem kanalizacije, ki se zaključuje z MKČN Hrastnica ni predan v last Občini Škofja Loka in ni v upravljanju Loške komunale d.d., Škofja Loka.

1.6.1.1 Kanalizacijski sistem Škofja Loka

Kanalizacijski sistem Škofja Loka je večinoma grajen v mešanem sistemu, delno v ločenem sistemu. Seznam posameznih objektov (črpališč, ZBDV, RBDV), ki mu pripadajo, so navedeni v spodnji preglednici:

Javna kanalizacija Škofja Loka v upravljanju na dan 31.10.2017			Leto	Zmogljivost/velikost objekta
	Črpališča in objekti	Okvirna lokacija	2017	
1	RBDV-1	Parkirišče Tehnik	1	210 m ³
2	RBDV-2	Stara Loka 31 A	1	225 m ³
3	RBDV-3	Studenec 7	1	150 m ³
4	ČRP Blaževa ulica	Blaževa ul .11	1	
5	ČRP Vincarje	Vincarje 4	1	
6	ČRP Hosta	Hosta 8	1	
7	ČRP Novi svet	Podlubnik 1 A	1	
8	ČRP Cesta talcev	Cesta talcev 17	1	

9	ČRP Sv. Duh	Sv. Duh 23	1	
10	ČRP Gorajte	Sv. Duh 179 A	1	
11	ČRP Vešter	Vešter 35	1	
12	ČRP Virmaše	Virmaše 78	1	
13	Cevni ZBDV R18 mlekarna	Fužinska ulica 7	1	45 m3
14	ZBDV R14 Suha	Suha 18	1	50 m3
15	ZBDV R20 Špan	Pod Plevno 53	1	900 m3
16	ČRP Č1 Stara Loka	Stara Loka 25	1	
17	ČRP Č2 Stara Loka	Stara Loka 61 - 53	1	
18	ČRP Č3 Stara Loka	Virlog 14	1	
19	ČRP Č1 Puštal	Kopališče Puštal	1	
20	ČRP Č2 Puštal	Puštal 81-82	1	
21	ČRP Č3 Puštal	Bližina Mlekarne	1	
22	ČRP Č4 Puštal	Puštal 135	1	
23	ČRP Forme	Forme 6 A	1	
Skupaj ČRP v upravljanju:			17	
Skupaj objektov v upravljanju:			6	
Skupaj ČRP in objektov v upravljanju:			23	
Skupaj porabniki elektr. energije:			20	

Na dan 30.06.2017 je bilo na JK Škofja Loka, ki se zaključuje s KČN Škofja Loka, priključenih 16.004 stalno prijavljenih prebivalcev oziroma 2.895 objektov. Med navedenimi je 16 industrijskih uporabnikov oziroma uporabnikov posebnih storitev. Na dan 30.06.2017 je bilo priključenih na MKČN Grenc 10 stalno prijavljenih prebivalcev oziroma 6 objektov. Na dan 30.06.2017 je bilo priključenih na MKČN Za Kamnitnikom 79 stalno prijavljenih prebivalcev oziroma 21 objektov. Na dan 30.06.2017 je bilo priključenih na MKČN Hrastnica stalno prijavljenih 58 prebivalcev oziroma 13 objektov.

1.6.2 Kanalizacijski sistem Godešič – Reteče – Gorenja vas-Reteče

Kanalizacijski sistem Godešič – Reteče – Gorenja vas-Reteče je večinoma grajen v mešanem sistemu. Seznam posameznih objektov (črpališč, ZBDV, RBDV), ki mu pripadajo, je prikazan v spodnji preglednici:

Javna kanalizacija Godešič - Reteče - Gorenja vas-Reteče, v upravljanju na dan 31.10.2017			Leto	Zmogljivost/velikost objekta
	Črpališča in objekti	Okvirna lokacija	2017	
1	ČRP Č3 Godešič	Godešič 24	1	
2	ČRP Č2 Godešič	Godešič 58	1	
3	R1 Godešič	Godešič 57	1	
4	R2 s Č1 Reteče	Reteče 139	1	
5	ZBDV s ČRP 350 Reteče	Reteče 89	1	350 m3
6	ČRP Č1 Godešič	Godešič 4	1	
7	ČRP Č2 Gor.v.-Reteče	Gor.v.-Reteče 58C	1	
Skupaj ČRP v upravljanju:			6	

Skupaj objektov v upravljanju:	1	
Skupaj ČRP in objektov v upravljanju:	7	
Skupaj porabniki elektr. energije:	6	

Na dan 30.06.2017 je bilo na JK Godešič – Reteče – Gorenja vas-Reteče, ki se zaključuje s KČN Reteče, priključenih 1.316 stalno prijavljenih prebivalcev oziroma 398 objektov.

1.6.3 Količine obračunane storitve odvajanje komunalne in padavinske odpadne vode v Občini Škofja Loka v m³

Vrsta potrošnje	2007	2008	2009	2010	2011	2012	2013	2014	2015	2016
Občani	641.163	631.741	626.970	618.287	623.979	634.608	629.925	626.920	659.662	720.987
gospodarstvo	475.685	516.324	416.552	402.363	361.761	361.608	385.324	305.647	321.853	350.946
Ostali	55.812	59.091	71.271	63.305	56.634	55.325	51.064	48.941	52.642	58.760
Skupaj	1.172.660	1.207.156	1.114.793	1.083.955	1.042.374	1.051.541	1.066.313	981.507	1.034.157	1.130.693

1.7 Opis dejavnosti javne službe čiščenje komunalne in padavinske odpadne vode

1.7.1 Centralna čistilna naprava Škofja Loka

Komunalna in padavinska odpadna voda, ki se v mestu Škofja Loka in v okolici, odvaža v javno kanalizacijo Škofja Loka, se čisti na Centralni čistilni napravi Škofja Loka (krajše CČN ŠKL), zmogljivosti 45600 PE, ki je mehansko–biološka čistilna naprava s terciarnim čiščenjem odpadne vode, anaerobno stabilizacijo, ter obdelavo blata (strojno predzgoščanje in strojno zgoščanje), ter Kogeneracijo za proizvodnjo elektrike in toplote, na bioplin in zemeljski plin. V objektu mehanskega predčiščenja je ločeno izveden sprejem gošč iz greznic in malih ČN. V mehanskem predčiščenju in pri strojnem predzgoščanju, ter strojnem zgoščanju, se namesto pitne vode uporablja tehnološka voda (očiščena odpadna voda iz CČN ŠKL).

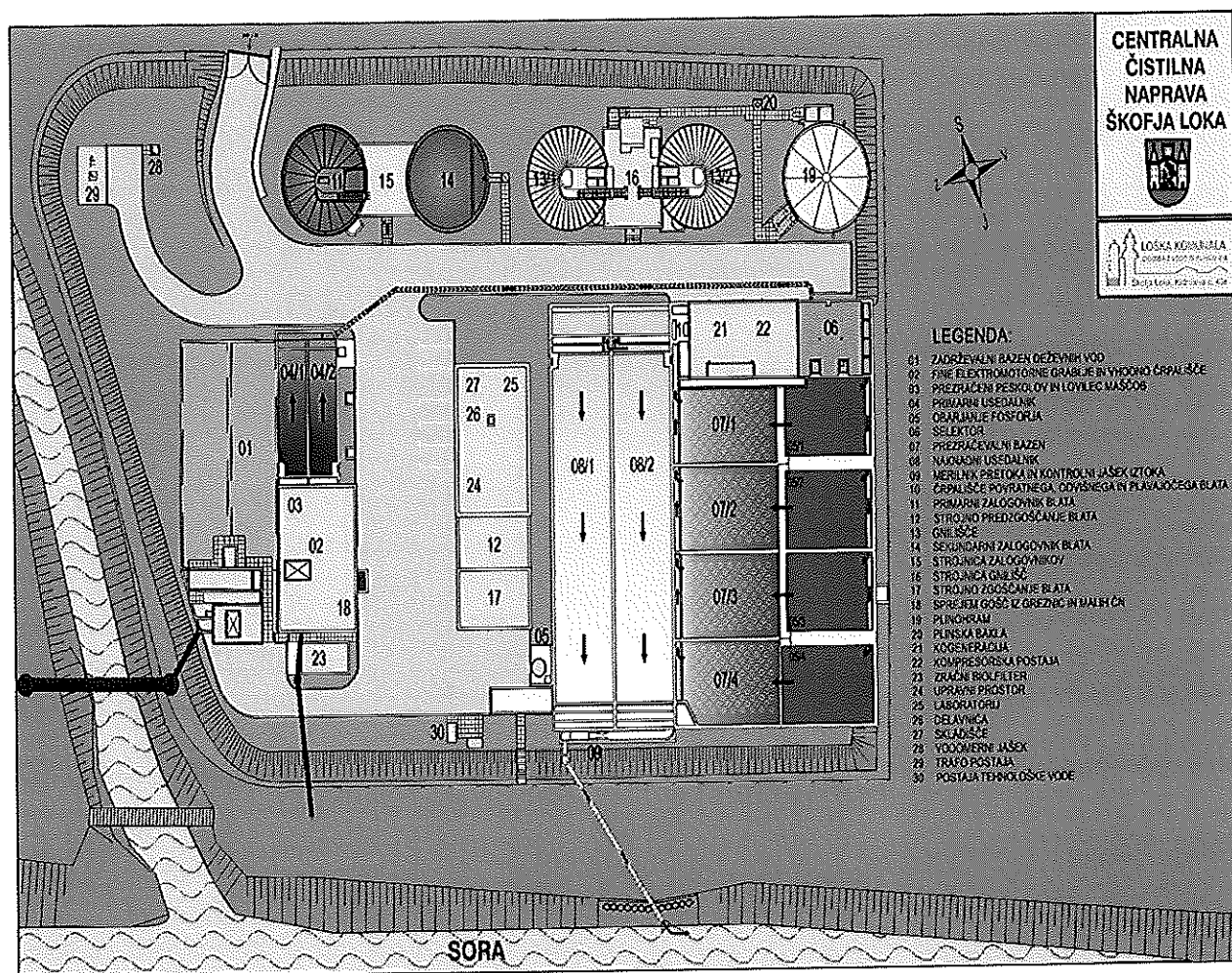
CČN ŠKL je locirana ob reki Sori, v naselju Suha in deluje že od leta 1974 dalje. Od prvotne velikosti se je, skladno s potrebami, dvakrat dogradila (v 80-ih in 90-ih prejšnjega stoletja), v avgustu 2012 pa se je na CČN ŠKL, zaradi prilagoditve zahtevam veljavne zakonodaje, začela izvajati rekonstrukcija in gradnja, ki se je zaključila 30.6.2014. Od 1.7.2014 do 30.6.2015 je CČN ŠKL poskusno obratovala, od 1.7.2015 dalje pa je v upravljanju Loške komunale.

Učinki čiščenja CČN ŠKL za leto 2016 so sledeči: po KPK 95,96 %, po BPK₅ 98,28 %, po celotnem dušiku 90,91 % in po celotnem fosforju 94,33 %. Obratovalni monitoring odpadnih voda za leto 2017 se izvaja skladno z okoljevarstvenim dovoljenjem za CČN ŠKL in predpisi.

Poročila o predpisanem obratovalnem monitoringu, ki ga lahko izvaja le pooblaščen izvajalec s strani MOP-ARSO, so dostopna na spletni strani Loške komunale: www.loska-komunala.si, kjer so dostopne tudi ostale koristne informacije iz različnih področij dela. O vseh rezultatih laboratorijskih preiskav odpadne vode iz CČN ŠKL in Čistilne naprave Reteče (krajše ČNR), s pripadajočim poročilom o vzorčenju in vrednotenju, so, sproti in direktno, s strani pooblaščenega

izvajalca, obveščeni: Občina Škofja Loka (lastnica CČN ŠKL in ČNR), Loška komunala (upravljevalec CČN ŠKL in ČNR) in Okoljski inšpektorat, OE Kranj. Poleg tega se, s strani pooblaščenih izvajalcev, izvajajo tudi ostali predpisani monitoringi in meritve, Loška komunala pa zagotavlja redni interni monitoring v laboratoriju CČN ŠKL (za CČN ŠKL in ČNR) in izvaja naloge, ki so potrebne za spremljanje obratovanja obeh čistilnih naprav v upravljanju.

Prikaz Centralne čistilne naprave Škofja Loka



Na javno kanalizacijo je bilo na dan 31.12.2016 priključenih 15.862 prebivalcev, ostalo obremenitev CČN ŠKL pa predstavlja onesnažena padavinska in komunalna ter industrijska odpadna voda (iz negospodarske in gospodarske dejavnosti). Iz analiz odpadne vode na vtoku na CČN Škofja Loka je razvidno, da je občasno preobremenjena. Konice predstavljajo nedovoljeni saržni izpusti prekomerno obremenjene vode, ki pred izpustom v javno kanalizacijo ni ustrezno pred-očiščena v skladu z veljavno zakonodajo, kar v tehnološkem procesu čiščenja na CČN ŠKL predstavlja velike probleme in veliko regulacij, da je tudi v takih primerih voda na izpustu v reko Soro očiščena v skladu s predpisi.

Na osnovi meritev na iztoku iz čistilne naprave je bilo v letu 2016: 1.409.923 m³ očiščene odpadne vode. Iz blata je bilo pridobljenega 178.925 m³ bioplina. Pri delovanju Kogeneracije na bioplin in zemeljski plin (porabljenih je bilo 31.064 Sm³ zemeljskega plina) je bilo proizvedene 378.026 kWh električne energije in 2.745 GJ toplotne energije za ogrevanje blata v gniliščih. Proizvedena toplota se namreč uporabi za ogrevanje gnilišč, saj mora biti gošča (blato, ki je stranski produkt čiščenja

odpadne vode na CČN ŠKL) v gniliščih ustrezno ogreta, da sploh prihaja do tvorbe bioplina in za ogrevanje objektov posodobljene CČN Škofja Loka. Iz električnega omrežja se je odvzelo 573.219 kWh električne energije. V letu 2016 je bilo iz kvalificirane elektrarne CČN Škofja Loka na prevzemno-predajnem mestu v omrežje Elektra Gorenjske d.d., oddanih 57.925 kWh električne energije, za lastno rabo pa porabljenih 320.137 kWh električne energije.

V letu 2016 se je na novih centrifugah (redna dehidracija-strojno zgoščanje) dehidriralo 10.892 m³ blata, na končno oskrbo pa odpeljalo 1.083,080 ton dehidriranega blata. Izbrani najugodnejši ponudnik-izvajalec končne oskrbe blata, po postopku javnega naročanja, je bilo podjetje Saubermacher Slovenija d.o.o..

Podatki so razvidni iz Letnega poročila o OMOV za CČN Škofja Loka, za leto 2016, poročilo pa je objavljeno na spletni strani Loške komunale www.loska-komunala.si.

V letu 2016 CČN Škofja Loka, glede na predpis za komunalne čistilne naprave, NI čezmerno obremenjevala okolje, saj je dosegala ustrezno čiščenje odpadne vode, kar je razvidno iz Letnega poročila o obratovalnem monitoringu.

Nadzorni sistem na Centralni čistilni napravi

Nadzorni sistem na čistilni napravi zagotavlja stalen nadzor nad pomembnimi deli čistilne naprave in sicer kot on-line nadzor (za opremo in tehnologijo je več kot 600 različnih opozoril in alarmov). Ta nadzorni sistem vključuje tudi prenos informacij o dogodkih na opremi (alarmiranje) preko GSM telefonov odgovornim vzdrževalcem. Nadzorni sistem je centralen, na njem so razvidni tudi podatki za ČN Reteče, kar pomeni, da se stanje na tej manjši ČN redno spremlja on-line iz lokacije CČN Škofja Loka, zaradi česar je potrebnih manj obiskov na lokaciji Reteče, kot bi jih bilo sicer, ter hkrati takojšen odziv v primeru motenj v delovanju, s strani vzdrževalcev-delavcev Loške komunale.

Industrijski onesnaževalci:

Industrijsko odpadno vodo odvajajo v javno kanalizacijo sledeča podjetja: EGP, Gorenjska predilnica, Loške mesnine (Klavnica), KGZ - Mlekarna, Knauf Insulation, LTH ulitki, Mlinotest-Peks, Obdelava tekstilij Šinkovec, OMV- Avtopralnica vozil, Transturist, SIBO G, Nimrod in Petrol – Avtopralnica vozil, Filc, Limos in Domel.

1.7.2 Čistilna naprava Reteče

Komunalna in padavinska odpadna voda, ki se v naseljih Godešič, Reteče in Gorenja vas-Reteče odvaja v javno kanalizacijo, se čisti na Čistilni napravi Reteče (krajše ČNR), zmogljivosti 2400 PE, ki je mehansko-biološka čistilna naprava, z aerobno stabilizacijo blata, ki se zbira v zalogovniku, ter nato odvaža v obdelavo na CČN ŠKL.

Od 1.10.2015 dalje je ČN Reteče v upravljanju Loške komunale.

Učinki čiščenja ČNR za leto 2016 so sledeči: po KPK 92,04 %, po BPK₅ 93,19 % in po celotnem dušiku 74,46 %. OMOV za leto 2017 se izvaja skladno z OVD za ČNR in predpisi.

Na osnovi meritev na iztoku iz čistilne naprave je bilo v letu 2016: 74.797 m³ očiščene odpadne vode. V obdelavo na CČN Škofja Loka, kar je bilo predvideno tudi po projektu (ČN Reteče nima gnilišč) se je odpeljalo 316 m³ odvišnega blata in za obratovanje porabilo 74.575 kWh električne energije.

Podatki so razvidni iz Letnega poročila o OMOV za ČN Reteče, za leto 2016, poročilo pa je objavljeno na spletni strani Loške komunale www.loska-komunala.si.

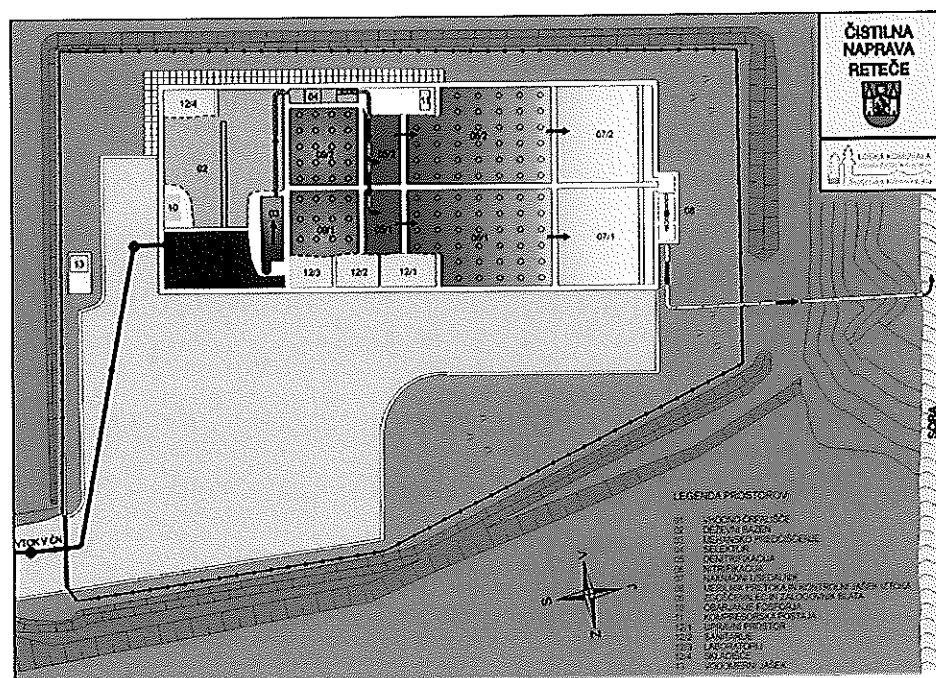
V letu 2016 ČN Reteče, glede na predpis za komunalne čistilne naprave, NI čezmerno obremenjevala okolje, saj je dosegala ustrezno čiščenje odpadne vode, kar je razvidno iz Letnega poročila o obratovalnem monitoringu.

Na dan: 31.12.2016 je bilo na ČNR priključenih 1.261 stalno prijavljenih prebivalcev, zaradi česar je obratovala in še vedno obratuje, le ena linija tehnologije čiščenja odpadnih voda. Zaradi navedenega in dejstva, da je na ČN Reteče vgrajene zelo malo merilno-regulacijske opreme, je bilo (in je še vedno) potrebno večje angažiranje delavcev Loške komunale (meritve, odvzem vzorcev, analize).

Nadzorni sistem za ČN Reteče je povezan v nadzorno sobo CČN Škofja Loka, kjer je nadzorni sistem za obe ČN in javno kanalizacijo. To pomeni, da se stanje na tej manjši ČN redno spremlja on-line iz lokacije CČN Škofja Loka, zaradi česar je potrebnih manj obiskov na lokaciji Reteče, kot bi jih bilo sicer, ter hkrati takojšen odziv v primeru motenj v delovanju, s strani vzdrževalcev-delavcev Loške komunale.

Poročila o predpisanem obratovalnem monitoringu, ki ga lahko izvaja le pooblaščen izvajalec s strani MOP-ARSO, so dostopna na spletni strani Loške komunale: www.loska-komunala.si, kjer so dostopne tudi ostale koristne informacije iz različnih področij dela. O vseh rezultatih laboratorijskih preiskav odpadne vode iz CČN ŠKL in ČNR, s pripadajočim poročilom o vzorčenju in vrednotenju, so, sproti in direktno, s strani pooblaščenega izvajalca, obveščeni: Občina Škofja Loka (lastnica CČN ŠKL in ČNR), Loška komunala (upravljavalec CČN ŠKL in ČNR) in Okoljski inšpektorat, OE Kranj. Poleg tega se, s strani pooblaščenih izvajalcev, izvajajo tudi ostali predpisani monitoringi in meritve, Loška komunala pa zagotavlja redni interni monitoring v laboratoriju CČN ŠKL (za CČN ŠKL in ČNR) in izvaja naloge, ki so potrebne za spremljanje obratovanja obeh čistilnih naprav v upravljanju.

Prikaz Centralne čistilne naprave Reteče



1.7.3 Male komunalne čistilne naprave Grenc, Virmaše, Za Kamnitnikom, Hrastnica

Na dan 31.12.2016 je bilo priključenih na MKČN Grenc 10 stalno prijavljenih prebivalcev oziroma 6 objektov. Na dan 31.12.2016 je bilo priključenih na MKČN Virmaše 49 stalno prijavljenih prebivalcev oziroma 16 objektov. Na dan 31.12.2016 je bilo priključenih na MKČN Za Kamnitnikom 79 stalno prijavljenih prebivalcev oziroma 21 objektov. Na dan 31.12.2016 je bilo priključenih na MKČN Hrastnica stalno prijavljenih 58 prebivalcev oziroma 13 objektov.

MKČN Virmaše se je 16.02.2017 ukinila, zaradi dograditve javne kanalizacije Škofja Loka.

1.7.4 Količine obračunane storitve čiščenje komunalne in padavinske odpadne vode na čistilnih napravah v Občini Škofja Loka v m³

Vrsta potrošnje	2007	2008	2009	2010	2011	2012	2013	2014	2015	2016
Občani	641.163	631.741	626.970	618.270	623.979	623.605	627.257	626.893	648.458	725.239
gospodarstvo	471.747	512.554	414.845	400.850	359.905	344.947	379.770	304.031	317.075	347.510
Ostali	55.812	59.091	71.271	63.305	56.634	55.325	51.064	48.941	52.329	58.760
Skupaj	1.168.722	1.203.386	1.113.086	1.082.425	1.040.518	1.032.877	1.058.091	979.865	1.017.862	1.131.509

2 KALKULACIJA CEN ODVAJANJE KOMUNALNE IN PADAVINSKE ODPADNE VODE**2.1 Predračunska in obračunska količina opravljenih storitev javne službe za preteklo obračunsko obdobje**

Predračunska količina opravljenih storitev za preteklo obračunsko obdobje 2015-2016 je bila: 1.100.000 m³ prodane storitve leta 2015 in 1.104.300 m³ prodane storitve leta 2016, skupaj 2.204.300 m³ prodane storitve.

Obračunska količina opravljenih storitev za preteklo obračunsko obdobje 2015-2016 je bila: 1.034.157 m³ prodane storitve leta 2015 in 1.130.693 m³ prodane storitve leta 2016, skupaj 2.164.850 m³.

2.2 Predračunski in obračunski stroški opravljenih storitev javne službe za preteklo obračunsko obdobje

Predračunski stroški opravljenih storitev za obračunsko obdobje 2015-2016 znašajo: 334.462,59 € za leto 2015 in 285.483,27 € za leto 2016, skupaj 619.945,86 €.

Predračunski stroški javne infrastrukture za obračunsko obdobje 2015-2016 znašajo: 614.732,44 € za leto 2015 in 620.763,45 € za leto 2016, skupaj 1.235.495,89 €.

Obračunski stroški opravljenih storitev za obračunsko obdobje 2015-2016 znašajo: 206.712,59 € za leto 2015 in 253.076,47 € za leto 2016, skupaj 459.789,06 €.

Obračunski stroški javne infrastrukture za obračunsko obdobje 2015-2016 znašajo: 518.977,32 € za leto 2015 in 562.498,44 € za leto 2016, skupaj 1.081.475,76 €.

2.3 Pojasnila odmkov obračunske cene od predračunske in od potrjene cene storitev posamezne javne službe za preteklo obračunsko obdobje

Odmiki med predračunsko in obračunsko ceno omrežnine za leto 2015 so nastali:

- Stroški amortizacije ali najema javne infrastrukture so bili v višini 90.259,84 € manj obračunani,
- Stroški zavarovanja javne infrastrukture so bili v višini 948,85 € manj obračunani,
- Odhodki financiranja so bili v višini 4.546,43 € manj obračunani.

Odmik obračunske cene od predračunske cene je nastal, ker je bila višina predračunskih stroškov višja od realiziranih stroškov.

Posledično se je obračunska ceno omrežnine za vodomer DN 20 iz predračunske cene 5,1377 €/mesec, znižala na 4,4036 €/mesec.

Pri stroških storitev so bila ugotovljena odstopanja:

- Neposredni stroški materiala in storitev so bili manj obračunani v višini 43.345,84 €,
- Stroški koncesionarja so bili manj obračunani za 85.596,35 €,
- So pa nastali drugi poslovni odhodki, ki so bili ugotovljeni 1.192,19 € višji od predvidenih.

Odmik obračunske cene od predračunske cene je nastal, ker je bila višina predračunskih stroškov višja od realiziranih stroškov.

Posledično se je obračunska ceno izvajanja storitev iz predračunske cene 0,3041 €/m³, znižala na 0,1999 €/m³.

V letu 2015 je bila potrjena ceno omrežnine in storitve enaka predračunski ceni.

Odmiki med predračunsko in obračunsko ceno omrežnine za leto 2016 so nastali:

- Stroški amortizacije ali najema javne infrastrukture so bili v višini 52.058,83 € manj obračunani od predvidenih,
- Stroški zavarovanja javne infrastrukture so bili v višini 1.445,79 € manj obračunani,
- Odhodki financiranja so bili v višini 4.760,39 € manj obračunani.

Odmik obračunske cene od predračunske cene je nastal, ker je bila višina predračunskih stroškov višja od realiziranih stroškov.

Posledično se je obračunska ceno omrežnine za vodomer DN 20 iz predračunske cene 5,0981 €/mesec, znižala na 4,7483 €/mesec.

V letu 2016 je bila potrjena ceno za DN 20 5,0378 €/mesec. Potrjena ceno je nižja od predračunske zaradi premalo zbranih finančnih sredstev za leto 2015 v višini -49.210,24 EUR in popravka amortizacije za leto 2015 v višini 56.546,98 EUR.

V elaboratu o oblikovanju cen storitev obvezne občinske gospodarske javne službe odvajanje in čiščenje komunalne in padavinske odpadne vode v občini Škofja Loka, št. 055/2017, so obravnavani realizirani stroški koncesionarja, ki ob izdelavi elaborata v marcu 2017 za leto 2017 še niso bili dokončni in niso bili revidirani. Dokončni in revidirani podatki izkazujejo stroške koncesionarja v višini 230.189,00 €, ne 223.301,10 €, torej 6.887,90 € več, kot so navedeni v elaboratu o oblikovanju cen storitev obvezne občinske gospodarske javne službe odvajanje in čiščenje komunalne in padavinske odpadne vode v občini Škofja Loka, št. 055/2017. Posledično poračun za leto 2016 ne znaša 107.050,65 €, temveč 100.162,75 €. Glede na to, da se znesek poračuna v letu 2017 samo delno poračuna v osmih mesecih, se v prihodnje obračunsko obdobje 2018-2019 prenaša sorazmerni del 4 mesecev, zmanjšan za 6.887,90 €, kar pomeni 28.795,65 € preveč zbranih finančnih sredstev, ki znižuje ceno za obračunsko obdobje 2018-2019 za 0,0123 €/m³.

Pri stroških storitev so bila tako ugotovljena odstopanja:

- Neposredni stroški materiala in storitev so bili manj obračunani v višini 13.228,36 €,

- Stroški koncesionarja so bili manj obračunani za 17.924,27 €,
- Drugi poslovni odhodki so bili manj ugotovljeni za 1.254,17 € od predvidenih.

Odmik obračunske cene od predračunske cene je nastal, ker je bila višina predračunskih stroškov višja od realiziranih stroškov.

Posledično se je obračunska cena izvajanja storitev iz predračunske cene 0,2585 €/m³, znižala na 0,2238 €/m³.

V letu 2016 je bila potrjena cena 0,1871 €/m³. Potrjena cena je nižja od predračunske zaradi preveč zbranih finančnih sredstev za leto 2015 v višini 78.828,46 EUR.

2.4 Primerjava obračunskih cen posamezne javne službe, za katero se oblikuje cena, z obračunskimi cenami storitev javne službe na primerljivih območjih

Dne 23.10.2015 je Ministrstvo za okolje in prostor, Direktorat za vode in investicije, objavilo seznam primerljivih območij in cen storitev na teh primerljivih območjih. Za izračun povprečnih vrednosti in za oblikovanje primerljivih območij je ministrstvo uporabilo podatke iz obstoječih operativnih programov in poročanja izvajalcev občinskih gospodarskih javnih služb varstva okolja v sistemu IJSVO.

Ministrstvo za okolje in prostor je primerljiva območja oblikovalo ob upoštevanju števila prebivalcev v občini, gostote poselitve občine (št. Prebivalcev v občini/površina občine) in gostote poselitve v območjih aglomeracije (št. Prebivalcev v aglomeraciji/površina vseh aglomeracij v občini).

Najprej so občine razdelili v 3 skupine glede na število prebivalcev v občini, v okviru vsake skupine pa so oblikovali razrede.

Občina Škofja Loka sodi v primerljivo območje, v katerem je število prebivalcev v občini od 15.001 do 300.000 ter povprečna gostota prebivalcev nad 6 do 12.

	Primerljivo območje	občina Škofja Loka
Povprečna obračunska cena javne infrastrukture (EUR/mesec za faktor 1)	4,4151*	4,4036**/4,7483***
Povprečna obračunska cena izvajanja (EUR/m ³)	0,6268*	0,1999**/0,2238***

*za leto 2014

**za leto 2015

*** za leto 2016

Obračunska cena javne infrastrukture za leto 2015 je za 0,26 % nižja od povprečne obračunske cene javne infrastrukture na primerljivem območju za leto 2014, obračunska cena javne infrastrukture za leto 2016 pa je za 7,5 % višja od povprečne obračunske cene javne infrastrukture na primerljivem območju za leto 2014.

Obračunska cena izvajanja storitve je bila za leto 2015 je za 68,1 % nižja od povprečne obračunske cene izvajanja na primerljivem območju za leto 2014, obračunska cena izvajanja storitve je bila za leto 2016 pa je za 64,3 % nižja od povprečne obračunske cene izvajanja na primerljivem območju za leto 2014.

2.5 Primerjava potrjenih cen posamezne javne službe, za katero se oblikuje cena, s potrjenimi cenami storitev javne službe na primerljivih območjih

	Primerljivo območje *	občina Škofja Loka **
Povprečna potrjena cena javne infrastrukture (EUR/mesec za faktor 1)	4,4187	4,9565
Povprečna potrjena cena izvajanja (EUR/m ³)	0,6339	0,1233

*za leto 2014
 **od 1.5.2017

V občini Škofja Loka je potrjena cena omrežnine cca 12,2 % višja od potrjene cene omrežnine v letu 2014 na primerljivem območju. Potrjena cena izvajanja storitve je v Škofji Loki 80,5 % nižja od potrjene cene izvajanja storitve na primerljivem območju.

2.6 Primerjava predračunske cene javne infrastrukture in cene storitve, za katero se oblikuje cena s primerljivimi območji

	Primerljivo območje	občina Škofja Loka
Povprečna obračunska cena javne infrastrukture (EUR/mesec za faktor 1)	4,4151*	4,7786**/4,7111***
Povprečna obračunska cena izvajanja (EUR/m ³)	0,6268*	0,2269**/0,2146***

*za leto 2014

** predračunska cena za obračunsko obdobje 2018-2019

*** predračunska cena za obračunsko obdobje 2018-2019 ob upoštevanju poročuna

Predračunska cena javne infrastrukture v Občini Škofja Loka za prihodnje obračunsko obdobje 2018-2019 4,7786 EUR/mesec za faktor 1 je 8,2 % višja od povprečne obračunske cene javne infrastrukture na primerljivem območju v letu 2014. Predračunska cena javne infrastrukture v Občini Škofja Loka za prihodnje obračunsko obdobje 2018-2019 ob upoštevanju poročuna 4,7111 EUR/mesec za faktor 1 je 6,7 % višja od povprečne obračunske cene javne infrastrukture na primerljivem območju v letu 2014

Predračunska cena izvajanja storitve v Občini Škofja Loka 0,2269 EUR/m³ je za 63,8 % nižja od cene na primerljivem območju v letu 2014, predračunska cene ob upoštevanju poročuna 0,2146 EUR/m³ na primerljivem območju v letu 2014 pa je za 65,8 % nižja od cene na primerljivem območju v letu 2014.

2.7 Primerjava izvajalca javne službe s povprečjem panoge javne službe odvajanje komunalne in padavinske odpadne vode

Izvajalec storitve javne službe izvaja na podlagi javnega razpisa iz leta 1998, ko je bil kot najugodnejši ponudnik izbran za izvajalca javne službe. Občina Škofja Loka je z izvajalcem sklenila koncesijsko pogodbo za izvajanje storitev odvajanja in čiščenja komunalne in padavinske odpadne vode. Skladno s 26. členom Uredbe o metodologiji za oblikovanje cen storitev obveznih javnih služb varstva okolja elaborat ne vsebuje primerjave izvajalca javne službe s povprečjem panoge.

Iz primerjav cen s primerljivimi območji je razvidno, da so cene izvajanja storitev, ki med drugimi stroški zajemajo tudi stroške koncesionarja, bistveno nižje od povprečnih cen izvajanja storitev na primerljivih območjih. To potrjuje cenovno ugodno izvajanje javne službe, čeprav se primerjava izvaja z izvajalci javne službe, ki so večinoma javna podjetja. Cene izvajanja storitev javne službe in omrežnine v Občini Škofja Loka primerjava razvršča in primerja z izvajalci javne službe v Občinah: Ivančna Gorica, Brežice, Šentjur, Slovenska Bistrica, Sevnica, Krško, Žalec, Ajdovščina, Slovenj Gradec, Litija, Ptuj, Grosuplje, Postojna, Medvode, Kočevje, Novo mesto, Radovljica, Zagorje ob Savi, Tržič, Vrhnika, Kamnik in Piran.

2.8 Predračunska količina opravljenih storitev javne službe za prihodnje obračunsko obdobje

Predračunska količina prodane storitve za prihodnje obračunsko obdobje 2018-2019 znaša: za leto 2018 1.167.000 m³ in za leto 2019 1.167.000 m³, skupaj 2.334.000 m³, v katero je vključeno predvideno letno 220.000 m³ posebnih storitev za leto 2018 in 2019, skupaj 440.000 m³ prodane storitve uporabnikom posebnih storitev.

2.9 Predračunski stroški opravljenih storitev javne službe za prihodnje obračunsko obdobje

Predračunski stroški opravljenih storitev odvajanja komunalne in padavinske odpadne vode za obračunsko obdobje 2018-2019 so predstavljeni v tabeli 1 in znašajo 529.609,66 €, od tega predvidevamo 50.000,00 € neposrednih stroškov materiala in storitev, 479.118,00 € stroškov koncesionarja, in 491,66 € drugih poslovnih odhodkov.

Navedeni stroški zajemajo predvidene stroške delovanja kanalizacijskega omrežja, s katerim upravlja koncesionar ob izdelavi elaborata.

2.10 Obseg poslovno potrebnih sredstev za izvajanje storitev javne službe

Obseg poslovno potrebnih sredstev je obveznost izvajalca v ponudbeni ceni. V preteklem obračunskem obdobju 2015-2016 je letno znašal 261.670,73 €. Enak obseg poslovno potrebnih sredstev predvidevamo v obračunskem obdobju 2018-2019.

2.11 Prikaz razdelitev splošnih stroškov v skladu s 10. členom Uredbe

Razdelitev splošnih stroškov na dejavnosti javnih služb je izvedena skladno s sodili, sprejetimi v poslovnem načrtu izvajalca javne službe in se upoštevajo skladno s 26. členom Uredbe o metodologiji za oblikovanje cen storitev obveznih javnih služb varstva okolja.

2.12 Prihodki, ki jih izvajalec ustvari z opravljanjem posebnih storitev za preteklo in prihodnje obračunsko obdobje

Usmeritev koncedenta je bila ob oblikovanju predračunske cene izvajanja storitev in omrežnine za preteklo obračunsko obdobje, da so cene za porabnike posebnih storitev enake cenam gospodarske javne službe.

Tudi za obračunsko obdobje 2018-2019 upoštevamo usmeritev koncedenta o izenačitvi cen javne službe s cenami posebnih storitev.

V obračunskem obdobju 2015-2016 je bilo v okviru posebnih storitev obračunano 459.917 m³ storitev, v obračunskem obdobju 2018-2019 predvidevamo obračun 440.000 m³ prodane posebne storitve po enaki ceni, kot bo veljala za javno službo.

2.13 Donos na vložena poslovno potrebna sredstva za preteklo in prihodnje obračunsko obdobje

Letni donos na vložena poslovno potrebna osnovna sredstva izvajalca je izračunan skladno z Uredbo. V letu 2016 je znašal 13.083,54 €. Za obračunsko obdobje 2018-2019 predvidevamo letni donos na vložena poslovno potrebna sredstva v višini 13.083,54 €.

2.14 Število zaposlenih za izvajanje storitev javne službe za preteklo in prihodnje obračunsko obdobje

V letu 2016 so storitve javne službe izvajali povprečno 3,4 zaposleni delavci izvajalca, in so obveznost izvajalca iz koncesijske pogodbe v ponudbeni ceni. V obračunskem obdobju 2018-2019 bo moral izvajalec zagotoviti ustrezno in potrebno število zaposlenih delavcev glede na obseg dela iz koncesijske pogodbe in iz ponudbene cene. Predvidevamo, da bodo storitve javne službe izvajali povprečno 3,7 zaposleni delavci izvajalca.

2.15 Podatek o višini najemnine za javno infrastrukturo in podatek o njenem deležu, ki se prenese na uporabnike javne infrastrukture

Po podatkih Občine Škofja Loka je strošek najemnine za obračunsko obdobje 2018-2019 1.142.970,86 €

Pri izračunu omrežnine upoštevamo delno izveden poračun preveč zbranih sredstev za leto 2016 v višini 48.477,57 €, saj 12 mesečno obdobje poračuna iz elaborata 2017 do 31.12.2017 ne bo izveden v celoti, zato v obračunskem obdobju 2018-2019 poračunamo še 16.159,19 €.

2.16 Stopnja izkoriščenosti javne infrastrukture, ki je namenjena izvajanju javne službe

Javna infrastruktura za izvajanje javne službe odvajanje komunalne in padavinske odpadne vode je izkoriščena v celoti. Izjema je javna infrastruktura na območju naselij Godešič, Reteče in Gorenja vas – Reteče, kjer je upoštevana 60,22 % za leto 2016, za leto 2018 je upoštevana 97,00 % stopnja izkoriščenosti infrastrukture, za leto 2019 pa je upoštevana 99,00 % stopnja izkoriščenosti infrastrukture.

2.17 Izračun predračunske cene storitev javne službe za prihodnje obdobje in izračun predračunske cene javne infrastrukture ali omrežnine za prihodnje obračunsko obdobje

Predračunska cena izvajanja storitev odvajanje komunalne in padavinske odpadne vode, upošteva izenačitev cene za porabnike javne službe in za porabnike posebnih storitev, znaša 0,2269 €/m³. Glede na to, da predvidevamo uveljavitev novih cen za obračunsko obdobje 2018-2019 s 1.1.2018, ne bo v celoti izveden poračun preveč zbranih sredstev predhodnega obračunskega obdobja, ki smo ga obračunavali v Elaboratu o oblikovanju cen storitev obvezne občinske gospodarske javne službe odvajanje in čiščenje komunalne in padavinske odpadne vode v občini Škofja Loka, št. 055/2017, v višini preveč zbranih sredstev 107.050,65 €, sorazmeren znesek neizvedenega poračuna preveč zbranih sredstev v višini 35.683,55 € prenašamo v naslednje obračunsko obdobje 2018-2019. Znesek neizvedenega poračuna znižujemo za popravek stroška koncesionarja za leto 2016 v višini 6.887,90 €, zato poračunavamo v naslednjem obračunskem obdobju 2018-2019 28.795,65 €, posledično se cena izvajanja storitve znižuje iz 0,2269 €/m³ na 0,2146 €/m³.

Poračun za leto 2015 je bil upoštevan v cenah za leto 2016.

Predračunska cena javne infrastrukture za odvajanje komunalne in padavinske odpadne vode – omrežnina za DN 20: 4,7786 €/enoto vodomera na mesec. Glede na to, da predvidevamo uveljavitev novih cen za obračunsko obdobje 2018-2019 s 1.1.2018, ne bo v celoti izveden poračun preveč zbranih sredstev predhodnega obračunskega obdobja, ki smo ga obračunavali v Elaboratu o oblikovanju cen storitev obvezne občinske gospodarske javne službe odvajanje in čiščenje komunalne in padavinske odpadne vode v občini Škofja Loka v občini Škofja Loka, št. 055/2017, v višini 48.477,57 €, znesek neizvedenega poračuna v višini 16.159,19 € poračunavamo v naslednjem obračunskem obdobju 2018-2019, zato je ob upoštevanju poračuna cena javne infrastrukture za odvajanje komunalne in padavinske odpadne vode – omrežnina za DN 20: 4,7111 €/enoto vodomera na mesec.

Poračun za leto 2015 je bil upoštevan v cenah za leto 2016.

Predračunske cene omrežnine glede na velikost vodomero, vgrajenih na območju občine Škofja Loka, pomnožene z ustreznimi faktorji povečanja, predpisanimi z Uredbo o metodologiji za oblikovanje cen storitev obveznih javnih služb varstva okolja, so prikazane v tabeli 2.

2.18 Prikaz sodil za razporejanje vseh stroškov in prihodkov po dejavnostih ter po občinah

Vsi stroški in prihodki so ob nastanku razčlenjeni in pripoznani skladno s Slovenskimi računovodskimi standardi. Za namen razporejanja stroškov in prihodkov po dejavnostih in po občinah, imamo v podjetju oblikovana poslovnoizidna mesta, znotraj njih pa stroškovna mesta. Vsi stroški in vsi prihodki se razvrščajo in evidentirajo na ustrezna stroškovna mesta, glede na to, kje in zakaj so nastali

Tabela 1: Prikaz predračunskih in obračunskih stroškov za preteklo obračunsko obdobje 2015-2016 in predračunskih stroškov za prihodnje obračunsko obdobje 2018-2019

	STRUKTURA STROŠKA	PLAN 2015	REALIZACIJA 2015	PLAN 2016	REALIZACIJA 2016	PLAN 2018	PLAN 2019	PLAN 2018-2019
1.	CENA JAVNE INFRASTRUKTURE							
	NAJEMNINA					563.546,13 €	579.424,73 €	1.142.970,86 €
1.a	STROŠKI AMORTIZACIJE	585.966,74 €	495.706,90 €	593.575,13 €	541.516,30 €			- €
1.b	STROŠKI ZAVAROVANJA JAVNE INFRASTRUKTURE	3.500,00 €	2.551,15 €	4.574,82 €	3.129,03 €			- €
1.c	ODHODKI FINANCIRANJA	25.265,70 €	20.719,27 €	22.613,50 €	17.853,11 €			- €
1.d	STROŠKI ODŠKODNIN	- €	- €	- €	- €			- €
	SKUPAJ 1:	614.732,44 €	518.977,32 €	620.763,45 €	562.498,44 €	563.546,13 €	579.424,73 €	1.142.970,86 €
	POPRAVEK AMORTIZACIJE ZA LETO 2015			-56.546,98 €	-56.397,42 €			
	PORAČUN PRETEKLEGA LETA			49.210,24 €	49.210,24 €			- 16.159,19 €
	STROŠKI S PORAČUNOM PRETEKLEGA LETA			613.426,71 €	555.311,26 €			1.126.811,67 €
2.	CENA OPRAVLJANJA STORITEV JAVNE SLUŽBE							
2.a	NEPOSREDNI STROŠKI MATERIALA IN STORITEV (od tega)	65.654,38 €	22.308,54 €	35.870,00 €	22.641,64 €	25.000,00 €	25.000,00 €	50.000,00 €
	STROŠKI MATERIALA	1.939,51 €	551,81 €	700,00 €	1.139,33 €	1.500,00 €	1.500,00 €	3.000,00 €
	STROŠKI STORITEV	12.556,79 €	10.425,90 €	24.570,00 €	10.297,99 €	12.000,00 €	12.000,00 €	24.000,00 €
	STROŠKI ENERGIJE	46.158,08 €	8.441,77 €	10.600,00 €	11.204,32 €	11.500,00 €	11.500,00 €	23.000,00 €
	STROŠKI OBRATOVANJA	5.000,00 €	2.889,06 €	- €	- €	- €	- €	- €

2.b	STROŠKI KONCESIONARJA	268.367,55 €	182.771,20 €	248.113,27 €	230.189,00 €	232.809,00 €	246.309,00 €	479.118,00 €
2.c	OBRESTI ZA FINANCIRANJE JS	- €	- €	- €	- €	- €	- €	- €
2.d	DRUGI POSLOVNI ODHODKI	440,66 €	1.632,85 €	1.500,00 €	245,83 €	245,83 €	245,83 €	491,66 €
	SKUPAJ 2:	334.462,59 €	206.712,59 €	285.483,27 €	253.076,47 €	258.054,83 €	271.554,83 €	529.609,66 €
	SKUPAJ 1+2:	949.195,03 €	725.689,91 €	906.246,72 €	815.574,91 €	821.600,96 €	850.979,56 €	1.672.580,52 €
	KOLIČINE PRODANE STORITVE (m³)	1.100.000	1.034.157	1.104.300	1.130.693	1.167.000	1.167.000	2.334.000
	GJS (m³)		808.853	904.300	896.080	947.000	947.000	1.894.000
	POSEBNE STORITVE (m³)		225.304	200.000	234.613	220.000	220.000	440.000
	CENA OPRAVLJENE STORITVE /m³	0,3041 €	0,1999 €	0,2585 €	0,2238 €			0,2269 €
	PORAČUN PRETEKLEGA LETA			-78.828,46 €	-78.828,46 €			- 28.795,65 €
	PORAČUN (v/m³)			- 0,0714 €	- 0,0697 €			- 0,0123 €
	CENA S PORAČUNOM /m³			0,1871 €	0,1541 €			0,2146 €

Tabela 2: Predračunske cene omrežnine odvajanja komunalne in padavinske odpadne vode glede na zmogljivost priključka, določeno s premerom vodometra, izračunane skladno s 20. členom Uredbe za obračunsko obdobje 2018-2019

dimenzija vodometra	število vodometrov	faktorji	št. vodometrov x faktorji	znesek omrežnine na vodomer (€/mesec)	omrežnina (€/2 leti)
DN≤20	6212	1,0000	6212,00	4,7111	702.368,48
20<DN<40	83	3,0000	249,00	14,1333	28.153,53
40≤DN<50	11	10,0000	110,00	47,1110	12.437,30
50≤DN<65	49	15,0000	735,00	70,6665	83.103,80
65≤DN<80	2	30,0000	60,00	141,3330	6.783,98
80≤DN<100	32	50,0000	1600,00	235,5550	180.906,24
100≤DN<150	8	100,0000	800,00	471,1100	90.453,12
150≤DN	1	200,0000	200,00	942,2200	22.613,28
SKUPAJ	6398		9966,00		1.126.819,74

V večstanovanjskih stavbah, v katerih posamezne stanovanjske enote nimajo obračunskih vodometrov, se za vsako stanovanjsko enoto obračuna omrežnina za priključek s faktorjem omrežnine 1.

Tabela 3: Predlog cene za izvajanja javne službe odvajanje komunalne in padavinske odpadne vode za obračunsko obdobje 2018-2019

Storitev	enota	Cena v EUR
1. CENA STORITVE	m³	0,2146
a. Omrežnina/premer vodometra		
DN≤20	kom/mesec	4,7111
20<DN<40	kom/mesec	14,1333
40≤DN<50	kom/mesec	47,1110
50≤DN<65	kom/mesec	70,6665
65≤DN<80	kom/mesec	141,3330
80≤DN<100	kom/mesec	235,5550
100≤DN<150	kom/mesec	471,1100
150≤DN	kom/mesec	942,2200

Tabela 4: Prikaz dosedanjih cen za gospodinjstvo s povprečno mesečno porabo 18 m³

storitev	Cena/enoto	Znesek v €	DDV v €	Znesek z DDV €
Omrežnina DN 20	4,9565 €/mesec	4,9565	0,4709	5,4274
cena storitve	0,1233 €/m ³	2,2194	0,2108	2,4302
SKUPAJ				7,8576

Tabela 5: Prikaz po predlaganih cenah za gospodinjstvo s povprečno mesečno porabo 18 m³ za obračunsko obdobje 2018-2019

storitev	Cena/enoto	Znesek v €	DDV v €	Znesek z DDV €
Omrežnina DN 20	4,7111 €/mesec	4,7111	0,4476	5,1587
cena storitve	0,2146 €/m ³	3,8628	0,3670	4,2298
SKUPAJ				9,3885

19,5 % zvišanje mesečnega stroška

3 KALKULACIJA CEN ČIŠČENJA KOMUNALNE IN PADAVINSKE ODPADNE VODE

3.1 Predračunska in obračunska količina opravljenih storitev javne službe za preteklo obračunsko obdobje

Predračunska količina opravljenih storitev za preteklo obračunsko obdobje 2015-2016 je bila: 1.083.767 m³ prodane storitve leta 2015 in 1.104.300 m³ prodane storitve leta 2016, skupaj 2.188.067 m³ prodane storitve.

Obračunska količina opravljenih storitev za preteklo obračunsko obdobje 2015-2016 je bila: 1.017.862 m³ prodane storitve leta 2015 in 1.131.509 m³ prodane storitve leta 2016, skupaj 2.149.371 m³.

3.2 Predračunski in obračunski stroški opravljenih storitev javne službe za preteklo obračunsko obdobje

Predračunski stroški opravljenih storitev za obračunsko obdobje 2015-2016 znašajo: 540.745,02 € za leto 2015 in 550.786,35 € za leto 2016, skupaj 1.091.531,37 €.

Predračunski stroški javne infrastrukture za obračunsko obdobje 2015-2016 znašajo: 308.478,03 € za leto 2015 in 497.377,14 € za leto 2016, skupaj 805.855,17 €.

Obračunski stroški opravljenih storitev za obračunsko obdobje 2015-2016 znašajo: 362.934,77 € za leto 2015 in 513.451,20 € za leto 2016, skupaj 876.385,97 €.

Obračunski stroški javne infrastrukture za obračunsko obdobje 2015-2016 znašajo: 288.621,09 € za leto 2015 in 479.826,56 € za leto 2016, skupaj 768.447,65 €.

3.3 Pojasnila odmikov obračunske cene od predračunske in od potrjene cene storitev posamezne javne službe za preteklo obračunsko obdobje

Odmiki med predračunsko in obračunsko ceno omrežnine za leto 2015 so nastali:

- Stroški amortizacije ali najema javne infrastrukture so bili v višini 18.595,86 € manj obračunani,
- Stroški zavarovanja javne infrastrukture so bili v višini 244,31 € več obračunani,

- Odhodki financiranja so bili v višini 1.505,39 € manj obračunani.

Odmik obračunske cene od predračunske cene je nastal, ker je bila višina predračunskih stroškov višja od realiziranih stroškov. Čistilna naprava Reteče je bila kasneje predana v upravljanje, kot smo predvideli.

Posledično se je obračunska cena omrežnine za vodomer DN 20 iz predračunske cene 2,2110 €/mesec in 2,8896 €/mesec, znižala na 2,1924 €/mesec.

Pri stroških storitev so bila ugotovljena odstopanja:

- Neposredni stroški materiala in storitev so bili manj obračunani v višini 174.209,48 €,
- Stroški koncesionarja so bili manj obračunani za 4.514,05 €,
- So pa nastali drugi poslovni odhodki, ki so bili ugotovljeni 913,28 € višji od predvidenih.

Odmik obračunske cene od predračunske cene je nastal, ker je bila višina predračunskih stroškov višja od realiziranih stroškov. Predračunska cena je bila oblikovana na podlagi projektantskih ocen stroškov delovanja čistilnih naprav, ki so bili višji od realiziranih v letu 2015.

Posledično se je obračunska cena izvajanja storitev iz predračunske cene 0,4989 €/m³, znižala na 0,3566 €/m³.

V letu 2015 je bila potrjena cena omrežnine in storitve enaka predračunski ceni.

Odmiki med predračunsko in obračunsko ceno omrežnine za leto **2016** so nastali:

- Stroški amortizacije ali najema javne infrastrukture so bili v višini 13.901,35 € manj obračunani od predvidenih,
- Stroški zavarovanja javne infrastrukture so bili v višini 439,78 € manj obračunani,
- Odhodki financiranja so bili v višini 3.209,45 € manj obračunani.

Odmik obračunske cene od predračunske cene je nastal, ker je bila višina predračunskih stroškov višja od realiziranih stroškov.

Posledično se je obračunska cena omrežnine za vodomer DN 20 iz predračunske cene 3,5920 €/mesec, znižala na 3,5189€/mesec.

V letu 2016 je bila potrjena cena za DN 20 3,1932 €/mesec. Potrjena cena je nižja od predračunske zaradi premalo zbranih finančnih sredstev za leto 2015 v višini -21.455,40 EUR in popravka amortizacije za leto 2015 v višini 76.674,73 EUR.

V elaboratu o oblikovanju cen storitev obvezne občinske gospodarske javne službe odvajanje in čiščenje komunalne in padavinske odpadne vode v občini Škofja Loka, št. 055/2017, so obravnavani realizirani stroški koncesionarja, ki ob izdelavi elaborata v marcu 2017 za leto 2017 še niso bili dokončni in niso bili revidirani. Dokončni in revidirani podatki izkazujejo stroške koncesionarja v višini 226.207,28 €, ne 219.149,21 €, torej 7.058,07 € več, kot so navedeni v elaboratu o oblikovanju cen storitev obvezne občinske gospodarske javne službe odvajanje in čiščenje komunalne in padavinske odpadne vode v občini Škofja Loka, št. 055/2017. Posledično poračun preveč zbranih finančnih sredstev za leto 2016, ki se izvede za vse uporabnike, ne znaša 105.284,98 €, temveč 98.226,91 €. Poračun za leto 2016, ki se izvede samo za uporabnike javne službe, pa je nespremenjen in znaša 33.434,20 €. Glede na to, da se znesek poračuna v letu 2017 samo delno poračuna v osmih mesecih, se v prihodnje obračunsko obdobje 2018-2019 prenaša sorazmerni del 4 mesecev, zmanjšan za 7.058,07 €, kar pomeni poračun za vse uporabnike v višini 28.036,92 € preveč zbranih finančnih sredstev, ki znižuje ceno v prihodnjem obračunskem obdobju za 0,0120 €/m³ ter poračun samo za uporabnike javne službe v višini 11.144,73 € preveč zbranih finančnih sredstev, ki znižuje ceno v prihodnjem obračunskem obdobju za 0,0059 €/m³.

Pri stroških storitev so bila tako ugotovljena odstopanja:

- Neposredni stroški materiala in storitev so bili manj obračunani v višini 16.543,01 €,

- Stroški koncesionarja so bili manj obračunani za 21.504,41 €,
- Obračunani so bili drugi poslovni odhodki v višini 712,27 €, ki niso bili predvideni.

Odmik obračunske cene od predračunske cene je nastal, ker je bila višina predračunskih stroškov višja od realiziranih stroškov.

Posledično se je obračunska cena izvajanja storitev iz predračunske cene 0,4988 €/m³, znižala na 0,4538 €/m³.

V letu 2016 je bila potrjena cena 0,4051 €/m³. Potrjena cena je nižja od predračunske zaradi preveč zbranih finančnih sredstev za leto 2015 v višini 103.494,59 EUR.

3.4 Primerjava obračunskih cen posamezne javne službe, za katero se oblikuje cena, z obračunskimi cenami storitev javne službe na primerljivih območjih

Dne 23.10.2015 je Ministrstvo za okolje in prostor, Direktorat za vode in investicije, objavilo seznam primerljivih območij in cen storitev na teh primerljivih območjih. Za izračun povprečnih vrednosti in za oblikovanje primerljivih območij je ministrstvo uporabilo podatke iz obstoječih operativnih programov in poročanja izvajalcev občinskih gospodarskih javnih služb varstva okolja v sistemu IISVO.

Ministrstvo za okolje in prostor je primerljiva območja oblikovalo ob upoštevanju stopnje čiščenja na čistilni napravi in velikosti čistilne naprave.

Glede na to, da so cene infrastrukture in cene izvajanja izračunane enotno za celotno občino, upošteva vse stroške, nastale na vseh čistilnih napravah, ki so v lasti Občine Škofja Loka, primerjavo izvajamo za primerljivo območje izvajanja terciarnega čiščenja in velikosti ČN (pov.ČN > 44250 PE)

	Primerljivo območje	občina Škofja Loka
Povprečna obračunska cena javne infrastrukture (EUR/mesec za faktor 1)	2,2651*	2,1924**/3,5189***
Povprečna obračunska cena izvajanja (EUR/m ³)	0,8199*	0,3566**/0,4538***

*za leto 2014

**za leto 2015

*** za leto 2016

Obračunska cena javne infrastrukture za leto 2015 je za 3,2 % nižja od povprečne obračunske cene javne infrastrukture na primerljivem območju za leto 2014, obračunska cena javne infrastrukture za leto 2016 pa je za 55,4 % višja od povprečne obračunske cene javne infrastrukture na primerljivem območju za leto 2014.

Obračunska cena izvajanja storitve je bila za leto 2015 je za 56,5 % nižja od povprečne obračunske cene izvajanja na primerljivem območju za leto 2014, obračunska cena izvajanja storitve je bila za leto 2016 pa je za 44,7 % nižja od povprečne obračunske cene izvajanja na primerljivem območju za leto 2014.

3.5 Primerjava potrjenih cen posamezne javne službe, za katero se oblikuje cena, s potrjenimi cenami storitev javne službe na primerljivih območjih

	Primerljivo območje *	občina Škofja Loka **
Povprečna potrjena cena javne infrastrukture (EUR/mesec za faktor 1)	2,4685	3,7565
Povprečna potrjena cena izvajanja (EUR/m ³)	0,8211	0,3032

*za leto 2014

** od 1.5.2017

V občini Škofja Loka je potrjena cena omrežnine 52,2 % višja od potrjene cene omrežnine v letu 2014 na primerljivem območju. Potrjena cena izvajanja storitve je v Škofji Loki 63,1 % nižja od potrjene cene izvajanja storitve na primerljivem območju.

3.6 Primerjava predračunske cene javne infrastrukture in cene storitve, za katero se oblikuje cena, s primerljivimi območji

	Primerljivo območje *	občina Škofja Loka
Povprečna obračunska cena javne infrastrukture (EUR/mesec za faktor 1)	2,2651*	3,6266**/3,6420***
Povprečna obračunska cena izvajanja (EUR/m ³)	0,8199*	0,4567**/0,4388***/0,4024****

*za leto 2014

** predračunska cena za obračunsko obdobje 2018-2019

*** predračunska cena za obračunsko obdobje 2018-2019 ob upoštevanju poročuna

**** predračunska cena za obračunsko obdobje 2018-2019 ob upoštevanju prihodka od posebnih storitev

Predračunska cena javne infrastrukture v Občini Škofja Loka za prihodnje obračunsko obdobje 2018-2019 3,6266 EUR/mesec za faktor 1 je 60,1 % višja od povprečne obračunske cene javne infrastrukture na primerljivem območju v letu 2014. Predračunska cena javne infrastrukture v Občini Škofja Loka za prihodnje obračunsko obdobje 2018-2019 ob upoštevanju poročuna 3,6420 EUR/mesec za faktor 1 je 60,8 % višja od povprečne obračunske cene javne infrastrukture na primerljivem območju v letu 2014.

Predračunska cena izvajanja storitve v Občini Škofja Loka 0,4567 EUR/m³ je za 44,3 % nižja od cene na primerljivem območju v letu 2014, predračunska cene ob upoštevanju poročuna 0,4388 EUR/m³ je za 46,5 % nižja od cene na primerljivem območju v letu 2014, predračunska cena izvajanja storitve v Občini Škofja Loka ob upoštevanju prihodka od posebnih storitev 0,4024 EUR/m³ pa je za 50,9 % nižja od cene na primerljivem območju v letu 2014.

3.7 Primerjava izvajalca javne službe s povprečjem panoge javne službe čiščenja komunalne in padavinske odpadne vode

Izvajalec storitve javne službe izvaja na podlagi javnega razpisa iz leta 1998, ko je bil kot najugodnejši ponudnik izbran za izvajalca javne službe. Občina Škofja Loka je z izvajalcem sklenila koncesijsko pogodbo za odvajanje komunalnih odpadnih in padavinskih voda na čistilno napravo in čiščenje. Skladno s 26. členom Uredbe o metodologiji za oblikovanje cen storitev obveznih javnih služb varstva okolja elaborat ne vsebuje primerjave izvajalca javne službe s povprečjem panoge.

Iz primerjav cen s primerljivimi območji je razvidno, da so cene izvajanja storitev, ki med drugimi stroški zajemajo tudi stroške koncesionarja, pod povprečnimi cenami izvajanja storitev na primerljivih območjih. To potrjuje cenovno ugodno izvajanje javne službe, čeprav se primerjava izvaja z izvajalci javne službe, ki so večinoma javna podjetja.

To se še posebej izkazuje v primerjavi obračunskih stroškov v Občini Škofja Loka z obračunskimi cenami na primerljivih območjih.

3.8 Predračunska količina opravljenih storitev javne službe za prihodnje obračunsko obdobje

Predračunska količina prodane storitve za prihodnje obračunsko obdobje 2018-2019 znaša: za leto 2018 1.167.000 m³ in za leto 2019 1.167.000 m³, skupaj 2.334.000 m³, v katero je vključeno predvideno letno 220.000 m³ posebnih storitev za leto 2018 in 2019, skupaj 440.000 m³ prodane storitve uporabnikom posebnih storitev.

3.9 Predračunski stroški opravljenih storitev javne službe za prihodnje obračunsko obdobje

Predračunski stroški opravljenih storitev komunalne in padavinske odpadne vode za obračunsko obdobje 2018-2019 so predstavljeni v tabeli 6 in znašajo 1.065.858,69 €, od tega predvidevamo 606.548,47 € neposrednih stroškov materiala in storitev, 458.818,56 € stroškov koncesionarja, in 491,66 € drugih poslovnih odhodkov, predračunski stroški javne infrastrukture pa znašajo 1.000.770,29 €

Navedeni stroški zajemajo predvidene stroške delovanja čistilnih naprav, s katerim upravlja koncesionar ob izdelavi elaborata.

3.10 Obseg poslovno potrebnih sredstev za izvajanje storitev javne službe

Obseg poslovno potrebnih sredstev je obveznost izvajalca v ponudbeni ceni. V letu 2016 je bil obseg poslovno potrebnih sredstev 103.019,57 €. Enak obseg poslovno potrebnih sredstev predvidevamo v obračunskem obdobju 2018-2019.

3.11 Prikaz razdelitev splošnih stroškov v skladu s 10. členom Uredbe

Razdelitev splošnih stroškov na dejavnosti javnih služb je izvedena skladno s sodili, sprejetimi v poslovnem načrtu izvajalca javne službe in se upoštevajo skladno s 26. členom Uredbe o metodologiji za oblikovanje cen storitev obveznih javnih služb varstva okolja.

3.12 Prihodki, ki jih izvajalec ustvari z opravljanjem posebnih storitev za preteklo in prihodnje obračunsko obdobje

V preteklem obračunskem obdobju 2015-2016 je bilo v okviru javne službe čiščenje komunalne in padavinske odpadne vode očiščenih 459.917 m³ odpadnih vod porabnikov posebnih storitev. V obračunskem obdobju 2018-2019 predvidevamo, da bomo od porabnikov posebnih storitev očistili 440.000 m³ odpadnih vod, cena čiščenja pa bo odvisna od onesnaženosti le-teh, kar bomo ugotavljali iz obratovalnih monitoringov odpadnih vod posameznega porabnika. Prihodki od porabnikov posebnih storitev ob upoštevanju cene čiščenja odpadne vode s faktorjem obremenitve posameznega industrijskega uporabnika, skladno z izdanimi odločbami na podlagi 77. člena Odloka o odvajanju in čiščenju komunalne in padavinske odpadne vode ter izvajanju posebnih storitev, bodo predvidoma v obračunskem obdobju 2018-2019 260.504,02 €. Skladno z 11. členom Uredbe se prihodki posebnih storitev upoštevajo tako, da se zmanjša cena posamezne javne službe. V obračunskem obdobju 2018-2019 predvidevamo prihodek od prodane električne energije v elektro omrežje v višini 4.027,84 €, posledično predvidevamo prihodek od posebnih storitev v višini 68.863,86 €.

Omrežnina bo obračunana vsakemu porabniku posebnih storitev glede na zmogljivost priključkov.

3.13 Donos na vložena poslovno potrebna sredstva za preteklo in prihodnje obračunsko obdobje

Letni donos na vložena poslovno potrebna osnovna sredstva izvajalca je izračunan skladno z Uredbo. V letu 2016 je znašal 5.150,98 €. Za obračunsko obdobje 2018-2019 predvidevamo letni donos na vložena poslovno potrebna sredstva v višini 5.150,98 €.

3.14 Število zaposlenih za izvajanje storitev javne službe za preteklo in prihodnje obračunsko obdobje

V obračunskem obdobju 2015-2016 so storitve javne službe izvajali povprečno letno 4,3 zaposleni delavci izvajalca, in so obveznost izvajalca iz koncesijske pogodbe. Predvidevamo, da bodo v obračunskem obdobju 2018-2019 storitve javne službe izvajali povprečno letno 4,5 zaposlenimi delavci izvajalca.

3.15 Podatek o višini najemnine za javno infrastrukturo in podatek o njenem deležu, ki se prenese na uporabnike javne infrastrukture

Na uporabnike javne infrastrukture se v prihodnjem obračunskem obdobju 2018-2019 prenesejo stroški najemnine v višini 1.000.770,29 € ki jo Občina Škofja Loka mesečno zaračunava koncesionarju.

Pri izračunu omrežnine upoštevamo delno izveden poračun premalo zbranih finančnih sredstev leta 2016 v višini 12.701,32 €, saj 12 mesečno obdobje poračuna iz elaborata 2017 do 31.12.2017 ne bo izveden v celoti, zato v obračunskem obdobju 2018-2019 poračunamo še 4.233,77 €.

3.16 Stopnja izkoriščenosti javne infrastrukture, ki je namenjena izvajanju javne službe

Javna infrastruktura za izvajanje javne službe čiščenje komunalne in padavinske odpadne vode je na Centralni čistilni napravi Škofja Loka, Grenc, Kamnitnik in Hrastnica izkoriščena v celoti, na Čistilni napravi Reteče pa je za leto 2016 upoštevana stopnja izkoriščenosti 57,73 %, v letu 2018 je predvidena 97,00 % stopnja izkoriščenosti infrastrukture, v letu 2019 pa je predvidena 99,00 % stopnja izkoriščenosti infrastrukture.

3.17 Izračun predračunske cene storitev javne službe za prihodnje obdobje in izračun predračunske cene javne infrastrukture ali omrežnine za prihodnje obračunsko obdobje

Predračunska cena izvajanja storitev čiščenje komunalne in padavinske odpadne vode znaša 0,4567 €/m³. Glede na to, da predvidevamo uveljavitev novih cen za obračunsko obdobje 2018-2019 s 1.1.2018, ne bo v celoti izveden poračun preveč zbranih sredstev predhodnega obračunskega obdobja, ki smo ga obračunavali v Elaboratu o oblikovanju cen storitev obvezne občinske gospodarske javne službe odvajanje in čiščenje komunalne in padavinske odpadne vode v občini Škofja Loka, št. 055/2017, v višini preveč zbranih sredstev 105.284,98 €, sorazmeren znesek neizvedenega poračuna preveč zbranih sredstev prenašamo v naslednje obračunsko obdobje 2018-2019. Znesek neizvedenega poračuna znižujemo za popravek stroška koncesionarja za leto 2016 v višini 7.058,07 €, zato poračunavamo v naslednjem obračunskem obdobju 2018-2019 28.036,92 €, posledično se cena izvajanja storitve znižuje iz 0,4567 €/m³ na 0,4447 €/m³. Porračunavamo tudi

preveč zbrana finančna sredstva »poročun preteklega leta za uporabnike javne službe« (leta 2016) v sorazmernem znesku 11.144,73 €, ki znižuje ceno iz 0,4447 €/m³ na 0,4388 €/m³. Poračun za leto 2015 je bil upoštevan v cenah za leto 2016.

Za obračunsko obdobje 2018-2019 ocenjujemo, da bomo industrijskim uporabnikom, ki so uporabniki posebnih storitev, letno obračunali 220.000 m³ očiščene vode. Glede na izdane odločbe, ki določajo cene s faktorjem obremenitev (CF) posameznega industrijskega uporabnika, skladno z Odlokom o odvajanju in čiščenju komunalne in padavinske odpadne vode ter izvajanju posebnih storitev, ter Sklepom o cenah posebnih storitev za odvajanje in čiščenje odpadne vode v Občini Škofja Loka, ocenjujemo prihodek posebnih storitev v višini 260.504,02 € oz. zaradi faktorjev obremenitve 64.836,02 €, predvidevamo pa tudi prihodek od prodaje lastno proizvedene električne energije v elektro omrežje v višini 4.027,84 €, skupaj 68.863,86 €.

Skladno z 11. členom Uredbe se prihodki posebnih storitev upoštevajo tako, da se zmanjša lastna cena posamezne javne službe.

Predračunavamo, da se predračunska lastna cena:

- za uporabnike GJS storitev zniža iz 0,4567 €/m³ na 0,4388 €/m³, upoštevaje prihodek posebnih storitev se cena zniža na 0,4024 €/m³,
- za uporabnike posebnih storitev se upošteva cena 0,4447 €/m³ in je osnova za določitev cene s faktorjem obremenitve (CF) posameznega industrijskega uporabnika.

Predračunska cena javne infrastrukture za čiščenje komunalne in padavinske odpadne vode – omrežnina za DN 20 je 3,6266 €/enoto vodomera na mesec. Glede na to, da predvidevamo uveljavitev novih cen za obračunsko obdobje 2018-2019 s 1.1.2018, ne bo v celoti izveden poročun premalo zbranih sredstev predhodnega obračunskega obdobja, ki smo ga obračunavali v Elaboratu o oblikovanju cen storitev obvezne občinske gospodarske javne službe odvajanje in čiščenje komunalne in padavinske odpadne vode v občini Škofja Loka, št. 055/2017, v višini 12.701,32 €, znesek neizvedenega poročuna v višini 4.233,77 € poročunavamo v naslednjem obračunskem obdobju 2018-2019, zato je ob upoštevanju poročuna cena javne infrastrukture za čiščenje komunalne in padavinske odpadne vode – omrežnina za DN 20: 3,6420 €/enoto vodomera na mesec.

Poračun za leto 2015 je bil upoštevan v cenah za leto 2016.

Predračunske cene omrežnine glede na velikost vodomero, vgrajenih na območju občine Škofja Loka, pomnožene z ustreznimi faktorji povečanja, predpisanimi z Uredbo o metodologiji za oblikovanje cen storitev obveznih javnih služb varstva okolja, so prikazane v tabeli 7.

3.18 Prikaz sodil za razporejanje vseh stroškov in prihodkov po dejavnostih ter po občinah

Vsi stroški in prihodki so ob nastanku razčlenjeni in pripoznani skladno s Slovenskimi računovodskimi standardi. Za namen razporejanja stroškov in prihodkov po dejavnostih in po občinah, imamo v podjetju oblikovana poslovnoizidna mesta, znotraj njih pa stroškovna mesta. Vsi stroški in vsi prihodki se razvrščajo in evidentirajo na ustrezna stroškovna mesta, glede na to, kje in zakaj so nastali.

Tabela 6: Prikaz predračunskih in obračunskih stroškov za preteklo obračunsko obdobje 2015-2016 in predračunskih stroškov za prihodnje obračunsko obdobje 2018-2019

	STRUKTURA STROŠKA	PLAN 2015	REALIZACIJA 2015	PLAN 2016	REALIZACIJA 2016	PLAN 2018	PLAN 2019	PLAN 2018-2019
1.	CENA JAVNE INFRASTRUKTURE							
	NAJEMNINA					489.617,61 €	511.152,68 €	1.000.770,29 €
1.a	STROŠKI AMORTIZACIJE	288.299,01 €	269.703,15 €	475.425,43 €	461.524,08 €			- €
1.b	STROŠKI ZAVAROVANJA JAVNE INFRASTRUKTURE	3.132,00 €	3.376,31 €	4.531,22 €	4.091,44 €			- €
1.c	ODHODKI FINANCIRANJA	17.047,02 €	15.541,63 €	17.420,49 €	14.211,04 €			- €
1.d	STROŠKI ODŠKODNIN	- €	- €	- €	- €			- €
	SKUPAJ 1:	308.478,03 €	288.621,09 €	497.377,14 €	479.826,56 €	489.617,61 €	511.152,68 €	1.000.770,29 €
	POPRAVEK AMORTIZACIJE ZA LETO 2015			- 76.674,73 €	- 82.251,86 €			
	PORAČUN PRETEKLEGA LETA			21.455,40 €	21.455,40 €			4.233,77 €
	STROŠKI S PORAČUNOM PRETEKLEGA LETA			442.157,81 €	419.030,10 €			1.005.004,06 €
2.	CENA OPRAVLJANJA STORITEV JAVNE SLUŽBE							
2.a	NEPOSREDNI STROŠKI MATERIALA IN STORITEV (od tega)	386.901,50 €	212.692,02 €	303.074,66 €	286.531,65 €	305.429,71 €	301.118,76 €	606.548,47 €
	STROŠKI MATERIALA	541,71 €	32.538,55 €	55.980,00 €	50.235,06 €	58.844,64 €	59.088,39 €	117.933,03 €
	STROŠKI STORITEV	222.654,24 €	104.451,64 €	147.404,66 €	152.893,73 €	169.278,96 €	166.024,26 €	335.303,22 €
	STROŠKI ENERGIJE	163.705,55 €	75.701,83 €	99.690,00 €	83.402,86 €	77.306,11 €	76.006,11 €	153.312,22 €
2.b	STROŠKI KONCESIONARJA	153.190,32 €	148.676,27 €	247.711,69 €	226.207,28 €	229.409,28 €	229.409,28 €	458.818,56 €
2.c	OBRESTI ZA FINANCIRANJE JS	- €	- €	- €	- €	- €	- €	- €
2.d	DRUGI POSLOVNI ODHODKI	653,20 €	1.566,48 €	- €	712,27 €	245,83 €	245,83 €	491,66 €
	SKUPAJ 2:	540.745,02 €	362.934,77 €	550.786,35 €	513.451,20 €	535.084,82 €	530.773,87 €	1.065.858,69 €
	SKUPAJ 1+2:	849.223,05 €	651.555,86 €	1.048.163,49 €	993.277,76 €	1.024.702,43 €	1.041.926,55 €	2.066.628,98 €
	KOLIČINE PRODANE STORITVE (m³)	1.083.767	1.017.862	1.104.300	1.131.509	1.167.000	1.167.000	2.334.000
	GJS (m³)		792.558	904.300	896.896	947.000	947.000	1.894.000
	POSEBNE STORITVE (m³)		225.304	200.000	234.613	220.000	220.000	440.000
	CENA OPRAVLIENE STORITVE /m³	0,4989 €	0,3566 €	0,4988 €	0,4538 €			0,4567 €
	PORAČUN PRETEKLEGA LETA			- 103.494,59 €	- 103.494,59 €			- 28.036,92 €
	PORAČUN (v/m³)			- 0,0937 €	- 0,0915 €			- 0,0120 €
	CENA S PORAČUNOM /m³			0,4051 €	0,3623 €			0,4447 €
	CENA S PORAČUNOM ZA UPORABNIKE JAVNE SLUŽBE /m³			0,4051 €	0,3623 €			
	poračun preteklega leta za uporabnike javne službe							- 11.144,73 €
	poračun preteklega leta za uporabnike javne službe /m³							- 0,0059 €
	cena s poračunom za uporabnike javne službe /m³							0,4388 €

PREDVIDENA RAZLIKA PRIHODKA ZARADI POSEBNIH STORITEV							68.863,86 €
V m ³							- 0,0364 €
CENA OB UPOŠTEVANJU PRIHODKA ZARADI POSEBNIH STORITEV /m ³							0,4024 €

Tabela 7: Predračunske cene omrežnine čiščenja komunalne in padavinske odpadne vode glede na zmogljivost priključka, določeno s premerom vodomera, izračunane skladno s 20. členom Uredbe, za obračunsko obdobje 2018-2019

dimenzija vodomera	število vodomero	faktorji	št. vodomero x faktorji	znesek omrežnine na vodomero (€/mesec)	omrežnina (€/2 leti)
DN≤20	7303	1,0000	7303,00	3,6420	638.340,62
20<DN<40	105	3,0000	315,00	10,9260	27.533,52
40≤DN<50	14	10,0000	140,00	36,4200	12.237,12
50≤DN<65	52	15,0000	780,00	54,6300	68.178,24
65≤DN<80	2	30,0000	60,00	109,2600	5.244,48
80≤DN<100	34	50,0000	1700,00	182,1000	148.593,60
100≤DN<150	8	100,0000	800,00	364,2000	69.926,40
150≤DN	2	200,0000	400,00	728,4000	34.963,20
SKUPAJ	7520		11498,00		1.005.017,18

V večstanovanjskih stavbah, v katerih posamezne stanovanjske enote nimajo obračunskih vodomero, se za vsako stanovanjsko enoto obračuna omrežnina za priključek s faktorjem omrežnine 1.

Tabela 8: Predlog cene izvajanja javne službe čiščenja komunalne in padavinske odpadne vode za obračunsko obdobje 2018-2019

Storitev	enota	Cena v EUR
1. CENA STORITVE	m ³	0,4024
b. Omrežnina/premer vodomera		
DN≤20	kom/mesec	3,6420
20<DN<40	kom/mesec	10,9260
40≤DN<50	kom/mesec	36,4200
50≤DN<65	kom/mesec	54,6300
65≤DN<80	kom/mesec	109,2600
80≤DN<100	kom/mesec	182,1000
100≤DN<150	kom/mesec	364,2000
150≤DN	kom/mesec	728,4000

Tabela 9: Prikaz dosedanjih cen izvajanja javne službe čiščenja komunalne in padavinske odpadne vode za gospodinjstvo s povprečno mesečno porabo 18 m³

storitev	Cena/enoto	Znesek v €	DDV v €	Znesek z DDV €
Omrežnina DN 20	3,7565 €/mesec	3,7565	0,3569	4,1134
cena storitve	0,3032 €/m ³	5,4576	0,5185	5,9761
SKUPAJ				10,0895

Tabela 10: Prikaz predlaganih cen izvajanja javne službe čiščenja komunalne in padavinske odpadne vode za gospodinjstvo s povprečno mesečno porabo 18 m³ za leti 2018 in 2019

storitev	Cena/enoto	Znesek v €	DDV v €	Znesek z DDV €
Omrežnina DN 20	3,6420 €/mesec	3,6420	0,3460	3,9880
cena storitve	0,4024 €/m ³	7,2432	0,6881	7,9313
SKUPAJ				11,9193

18,1 % zvišanje mesečnega stroška

4 VSEBINA ELABORATA, PRAVNE PODLAGE, NAMEN, IZHODIŠČA ZA OBLIKOVANJE CEN, ZAVEZANEC ZA IZDELAVO ELABORATA, OPIS DEJAVNOSTI za storitve povezane z nepretočnimi greznicami, obstoječimi greznicami in malimi komunalnimi čistilnimi napravami (MKČN)

4.1 Vsebina elaborata

V elaboratu je oblikovana cena izvajanja storitev obvezne gospodarske javne službe odvajanje in čiščenje komunalne in padavinske odpadne vode, za storitve, povezane z nepretočnimi greznicami, obstoječimi greznicami in malimi komunalnimi čistilnimi napravami (MKČN). Cene so oblikovane, skladno z metodologijo, ki jo predpisuje Uredba o metodologiji za oblikovanje cen storitev obveznih občinskih javnih služb varstva okolja (Uradni list RS št. 87/2012 in 109/2012, v nadaljevanju Uredba).

4.2 Pravne podlage za izdelavo elaborata

Elaborat za oblikovanje cen storitev obvezne gospodarske javne službe odvajanje in čiščenje komunalne in padavinske odpadne vode za storitve, povezane z nepretočnimi greznicami, obstoječimi greznicami in malimi komunalnimi čistilnimi napravami (MKČN), na območju občine Škofja Loka je pripravljen na podlagi:

- Uredbe o metodologiji za oblikovanje cen storitev obveznih občinskih gospodarskih javnih služb varstva okolja (Ur.l. RS št. 87/12 in 109/12);
- Uredbe o odvajanju in čiščenju komunalne odpadne vode (Ur.l. RS št. 98/15);
- Odloka o odvajanju in čiščenju komunalne in padavinske odpadne vode ter izvajanju posebnih storitev (Ur.l. RS št. 13/09 s spremembami in dopolnitvami);

- Pravilnika o prvih meritvah in obratovalnem monitoringu odpadnih voda ter o pogojih za njihovo izvajanje (Ur.l. RS št. 94/14 in 98/15).

4.3 Namen izdelave elaborata

Elaborat je izdelan z namenom oblikovanja cene za storitve, povezane z nepretočnimi greznicami, obstoječimi greznicami in malimi komunalnimi čistilnimi napravami (MKČN) za leti 2018 in 2019, ki se predloži v potrditev pristojnemu občinskemu organu. Sedanje potrjene cene za storitve, povezane z nepretočnimi greznicami, obstoječimi greznicami in malimi komunalnimi čistilnimi napravami (MKČN) so bile oblikovane in predložene Občinskemu svetu Občine Škofja Loka v potrditev februarja 2015, cene so se pričele uporabljati s 1.3.2015. Na Občinskem svetu Občine Škofja Loka je bila aprila 2017 sprejeta nova cena omrežnine za storitve povezane z greznicami in MKČN. Nova cena omrežnine je pričela veljati s 01.05.2017.

Glavne vsebine elaborata so (skladno z 9. členom Uredbe):

količine opravljenih storitev v preteklem obračunskem obdobju, stroški izvajanja storitev v preteklem obračunskem obdobju, pojasnila odmikov cen v preteklem obračunskem obdobju, primerjava poslovanja izvajalca javne službe s povprečjem panoge, podatki glede obsega poslovno potrebnih osnovnih sredstev za opravljanje storitev dejavnosti, načrtovane količine in stroški opravljenih storitev za prihodnje obračunsko obdobje, izračun predračunske cene za prihodnje obračunsko obdobje.

Izvajalec javne službe za preteklo obračunsko obdobje ugotovi razliko med potrjeno ceno in obračunsko ceno opravljenih storitev.

Izvajalec enkrat letno pripravi elaborat. Če razlika iz prejšnjega odstavka presega deset odstotkov od potrjene cene, se elaborat pošlje pristojnemu občinskemu organu, ki začne postopek potrjevanja cene.

Prevzem blata iz greznic in MKČN pri uporabniku, je prevzem vsebine iz prvega prekata greznice ali prvega reaktorja MKČN s specialnim vozilom izvajalca javne službe ter odvoz na čistilno napravo.

Ravnanje z blatom iz greznic in MKČN je obdelava, čiščenje in končna oskrba pripeljanega blata iz greznice ali MKČN na čistilni napravi.

4.4 Izhodišča za oblikovanje cen

V okviru javne službe odvajanja in čiščenja komunalne in padavinske odpadne vode se ločeno oblikujejo in obračunavajo cene za storitve javne službe skladno z Uredbo:

- Odvajanje komunalne odpadne vode in padavinske odpadne vode z javnih površin,
- Odvajanje padavinske odpadne vode s streh,
- Storitve, povezane z nepretočnimi greznicami, obstoječimi greznicami in malimi komunalnimi čistilnimi napravami,
- Čiščenje komunalne odpadne vode in padavinske odpadne vode z javnih površin,
- Čiščenje padavinske odpadne vode s streh.

Cena storitev po Uredbi vključuje:

- Neposredne stroške materiala in storitev,
- Neposredne stroške dela,
- Druge neposredne stroške
- Splošne proizvodne stroške,
- Splošne nabavno-prodajne stroške,
- Splošne upravne stroške,
- Obresti zaradi financiranja opravljanja storitev javne službe,
- Neposredne stroške prodaje,
- Druge poslovne odhodke in
- Donos.

Omrežnina vključuje:

- Stroške amortizacije ali najema osnovnih sredstev in naprav, ki so javna infrastruktura,
- Stroške zavarovanja infrastrukture javne službe,
- Stroške odškodnin, ki vključujejo odškodnine za služnost ali povzročeno škodo, povezano z gradnjo, obnovo in vzdrževanjem infrastrukture javne službe,
- Odhodke financiranja, ki vključujejo obresti in druge stroške, povezane z dolžniškim financiranjem gradnje ali obnove infrastrukture javne službe.

4.5 Zavezanec za izdelavo elaborata

Ceno storitve javne službe za storitve povezane z obstoječimi greznicami, nepretočnimi greznicami in malimi komunalnimi čistilnimi napravami (MKČN) za območje občine Škofja Loka predlaga izvajalec:

Naziv:	LOŠKA KOMUNALA, oskrba z vodo in plinom, d.d., Škofja Loka
Naslov:	Kidričeva cesta 43a, 4220 Škofja Loka
Matična številka:	5075556
Davčna številka:	93098448
Šifra dejavnosti:	36.000

4.6 Opis dejavnosti javne službe za storitve povezane z nepretočnimi greznicami, obstoječimi greznicami in malimi komunalnimi čistilnimi napravami

V Občini Škofja Loka je na dan 30.06.2017 na greznice priključenih 1.596 objektov ter na malo komunalno čistilno napravo 92 objektov oziroma 5.455 stalno prijavljenih prebivalcev. Izmed navedenih objektov, ki so priključeni na greznico ali MKČN je na dan 31.12.2016 je 298 lastnikov kmetijskih gospodarstev v občini Škofja Loka oproščenih plačila storitev prevzema in ravnanja z blatom iz greznice ali MKČN, ker so v letu 2015 podali vlogo in izjavo, da ravnajo z vsebino iz greznice in MKČN skladno s predpisi. Sedem lastnikov kmetijskega gospodarstva na dan 30.6.2017 plačuje storitev ocene obratovanja MKČN do 50 PE. Z uveljavitvijo nove Uredbe o odvajanju in čiščenju komunalne odpadne vode (Ur.l. RS št. 98/15) se je ocena obratovanja MKČN do 50 PE preimenovala v pregled MKČN do 50 PE.

V letu 2015 smo od 11.3.2015 do 22.12.2015, ko je bil zadnji dovoz blata iz greznic in MKČN na CČN Škofja Loka, izpraznili greznico ali MKČN 592 objektom kar je 14% (73 greznic/MKČN) več kot je bilo predvideno s terminskim planom. S predvidenim terminskim planom je bila planirana izpraznitev greznice in MKČN v letu 2015 oziroma v dvanajstih mesecih pri 519 objektih. Odstopanje je nastalo

glede na terminski plan praznjenja v obdobju 2015-2017, ki je bil priložen elaboratu v letu 2015, zaradi nižjega števila predvidenih izrednih praznjenj pred priključitvijo objektov na javno kanalizacijo do konca septembra 2015. Pri tem je potrebno dodati, da smo izvedli redno praznjenje greznic in MKČN v vseh naseljih predvidenih s terminskim planom v letu 2015. Zaradi navedenega izpada izrednih praznjenj in doseganja predvidene realizacije smo konec septembra in v oktobru 2015 pričeli prazniti greznice in MKČN tudi v naselju Zminec, ki je bilo po terminskem planu predvideno v letu 2017. Zaradi mile zime in ker so lastniki objektov, kjer se je zgradila javna kanalizacija, v obdobju od avgusta 2015 do septembra 2015 pričeli prejemati z naše strani Soglasja za priključitev objekta na javno kanalizacijo, se je nato povečalo število izrednih praznjenj greznic/MKČN tudi v novembru in decembru 2015. Zaradi navedenega je bil plan izvedenih praznjenj v letu 2015 dosežen oziroma iz navedenih vzrokov presežen. V letu 2015 smo na CČN Škofja Loka pripeljali 1925,86 m³ blata iz greznic in MKČN. V letu 2015 je bilo izvedenih 18 ocen obratovanja MKČN (1 izmed navedenih je bila izvedena na kmetijskem gospodarstvu).

V letu 2016 smo od 01.01.2016 do 28.12.2016, ko je bil zadnji dovoz blata iz greznic in MKČN na CČN Škofja Loka, izpraznili greznico ali MKČN 398 objektom. Redna praznjenja greznic in MKČN so se izvajala po terminskem planu predvidenem za leto 2016. Izmed 398 objektov katerim smo izpraznili greznico je bilo 49% izrednih praznjenj pred priključitvijo objekta na javno kanalizacijo. S predvidenim terminskim planom za leto 2016 je bila predvidena izpraznitev greznice ali MKČN pri 512 objektih. Redna praznjenja greznic in MKČN so se izvedla v vseh naseljih po predvidenem terminskem planu za leto 2016. Odstopanje je nastalo, ker je bilo izvedeno manj izrednih praznjenj pred priključitvijo na javno kanalizacijo. Izredna praznjenja greznic in MKČN pred priključitvijo na javno kanalizacijo se izvajajo tudi v letu 2017. V predvidenem terminskem planu je bilo planirano, da izrednih praznjenj v letu 2017 ne bo več oziroma, da bodo objekti v naseljih kjer se je zgradila javna kanalizacija do konca leta 2016 že priključeni. V letu 2016 smo na CČN Škofja Loka pripeljali 1393,38 m³ blata iz greznic in MKČN.

V letu 2017 smo od 01.01.2017 do 30.09.2017, izpraznili greznico ali MKČN 453 objektom. Redna praznjenja se izvajajo po terminskem planu za leto 2017. Izmed 453 objektom katerim smo izpraznili greznico ali MKČN je bilo 12,6% izrednih praznjenj pred priključitvijo objekta na javno kanalizacijo. V letu 2017 smo do 30.09.2017 na CČN Škofja Loka pripeljali 1.310,66 m³ blata iz greznic in MKČN. Do 30.09.2017 sta bila izvedena tudi dva pregleda MKČN zmogljivosti do 50 PE.

Obvezne storitve javne službe za objekte, ki niso priključeni na javno kanalizacijo, so:

- prevzem celotne količine komunalne odpadne vode iz nepretočnih greznic pri uporabniku javne službe in njeno čiščenje v skladu z 10. členom Uredbe o odvajanju in čiščenju komunalne odpadne vode (Ur.l. RS št. 98/15) ter njena dodatna obdelava v skladu z 11. členom Uredbe o odvajanju in čiščenju komunalne odpadne vode (Ur.l. RS št. 98/15) v komunalni čistilni napravi, ki je opremljena za prevzem komunalne odpadne vode iz nepretočnih greznic,
- prevzem blata iz malih komunalnih čistilnih naprav z zmogljivostjo, manjšo od 50 PE, in malih komunalnih čistilnih naprav iz petega odstavka 21. člena Uredbe o odvajanju in čiščenju komunalne odpadne vode (Ur.l. RS št. 98/15) pri uporabniku javne službe ter njegova obdelava na območju komunalne čistilne naprave, ki je opremljena za prevzem in obdelavo blata,
- pregled malih komunalnih čistilnih naprav z zmogljivostjo, manjšo od 50 PE (v nadaljnjem besedilu: pregled)
- obvezne storitve za obstoječe objekte do njihove prilagoditve zahtevam Uredbe o odvajanju in čiščenju komunalne odpadne vode (Ur.l. RS št. 98/15) so: prevzem blata iz obstoječe pretočne greznice pri uporabniku javne službe, ki je lastnik ali upravljavec obstoječe

pretočne greznice najmanj enkrat na tri leta, če je obstoječi objekt opremljen z obstoječo pretočno greznico.

5 Kalkulacija cen za storitve povezane z nepretočnimi greznicami, obstoječimi greznicami in malimi komunalnimi čistilnimi napravami

5.1 Predračunska in obračunska količina opravljenih storitev javne službe za preteklo obračunsko obdobje

Predračunska količina opravljenih storitev (prevzem in ravnanje z vsebino iz greznice in MKČN) za preteklo obračunsko obdobje 2015-2016 je bila: 277.599 m³ prodane storitve leta 2015 in 227.912,40 m³ prodane storitve leta 2016, skupaj 505.511,40 m³ prodane storitve. Obračunska količina opravljenih storitev (prevzem in ravnanje z vsebino iz greznice in MKČN) za preteklo obračunsko obdobje 2015-2016 je bila: 224.607 m³ prodane storitve leta 2015 (10 mesecev) in 219.916,50 m³ prodane storitve leta 2016, skupaj 444.523,50 m³.

Predračunska količina opravljenih storitev pregleda (ocene obratovanja) MKČN do 50 PE za kmetijska gospodarstva za preteklo obračunsko obdobje 2015-2016 je bila: 2.268,00 m³ prodane storitve leta 2016. Predračunska količina za leto 2015 ni bila določena. Obračunska količina opravljenih storitev pregleda (ocene obratovanja) MKČN do 50 PE za kmetijska gospodarstva za preteklo obračunsko obdobje 2015-2016 je bila: 1.543 m³ prodane storitve leta 2015 (10 mesecev) in 2.039 m³ prodane storitve leta 2016, skupaj 3.582 m³.

5.2 Predračunski in obračunski stroški opravljenih storitev javne službe za preteklo obračunsko obdobje

Predračunski stroški opravljenih storitev za leto 2015 oziroma 12 mesecev opravljenih storitev so znašali 83.614,56 € za prevzem in ravnanje z blatom. Predračunski stroški pregleda (ocene obratovanj) MKČN do 50 PE za kmetijska gospodarstva za leto 2015 niso bili določeni.

Obračunski stroški opravljenih storitev za leto 2015 oziroma 10 (prevzem in ravnanje z vsebino iz greznice in MKČN) znašajo 101.177,94 €. Obračunski stroški pregleda (ocene obratovanj) MKČN do 50 PE za kmetijska gospodarstva so v letu 2015 znašali 40,00 €.

Predračunski stroški opravljenih storitev za leto 2016 oziroma 12 mesecev opravljenih storitev so znašali 70.585,00 € za prevzem in ravnanje z blatom. Predračunski stroški pregleda (ocene obratovanj) MKČN do 50 PE za kmetijska gospodarstva za leto 2016 so znašali 50 €.

Obračunski stroški opravljenih storitev za leto 2016 (prevzem in ravnanje z vsebino iz greznice in MKČN) znašajo 62.153,58 €. Obračunski stroški pregleda (ocene obratovanj) MKČN do 50 PE za kmetijska gospodarstva so v letu 2016 znašali 45,00 €.

Skupina stroškov	Plan 2015	Realizacija 2015	Plan 2016	Realizacija 2016
neposredni stroški materiala in storitev	31.844,72 €	22.066,19 €	15.394,97 €	31.622,43 €
od tega ravnanje z blatom	12.313,44 €	13.172,88 €	9.190,39 €	9.406,89 €
od tega programska oprema		4.333,57 €	0,00 €	833,22 €
od tega storitve pogodbenikov		2.800,00 €	1.960,00 €	
neposredni stroški dela	24.205,67 €	30.463,93 €	21.251,19 €	18.617,55 €
drugi neposredni stroški	0,00 €	41.724,97 €	29.104,17 €	929,23 €
od tega amortizacija				530,45 €
od tega strošek goriva		4.637,47 €	3.234,75 €	398,78 €
od tega strošek vzdrževanja vozil		9.276,66 €	6.470,69 €	
splošni (posredni) proizvajalni stroški	14.546,84 €	0,00 €	0,00 €	
splošno nabavno prodajni stroški	4.076,75 €	0,00 €	0,00 €	
splošni upravni stroški	8.190,58 €	6.922,85 €	4.834,67 €	9.285,11 €
obresti zaradi financiranja opravljanja storitev	0,00 €	0,00 €	0,00 €	
drugi poslovni odhodki	0,00 €	0,00 €	0,00 €	
donos na vložena poslovno potrebna osnovna sredstva izvajalca	750,00 €	0,00 €	0,00 €	1.699,26 €
Skupaj stroški storitve	83.614,56	101.177,94 €	70.585,00 €	62.153,58 €

Realni obračunski stroški znašajo za leto 2015 za planiranih 519 izpraznjenih greznic in MKČN: 88.701,61 € (101.177,94 € / 592 dejansko izpraznjenih greznic in MKČN x 519 planiranih izpraznjenih greznic in MKČN). Odmik predračunskih stroškov opravljene storitve od obračunskih stroškov je znotraj 10%.

Pri neposrednih stroških dela se je odmik pojavil zaradi večjega števila izvedenih praznjenj (14%), dodatno porabljenih ur v zvezi z obveščanjem (osebna vročitev – ZUP) 443 kmetijskih gospodarstev z možnostjo oprostitev plačila storitev prevzema in ravnanja z vsebino iz greznic in MKČN, priprava obvestil o praznjenju, urejanje evidenc, priprave delovnih nalogov, ročne posodobitve programske opreme z vnosi podatkov in evidenc na podlagi pridobljenih izjav kmetijskih gospodarstev in drugih obvestil strank. Za preteklo obračunsko obdobje (2015) je bilo predvideno 2,5 zaposlenih. Praznjenje greznic sta izvajala voznik grezničarja oziroma traktorja s cisterno in njegov pomočnik (NK delavec), ter delno strokovni delavec Loške komunale odgovoren za to GJS, ki je organiziral in koordiniral delo ter izvajal druge naloge, ki jih določajo predpisi. V začetnem zagonskem obdobju izvajanja storitev povezanih z greznicami in MKČN pa so sodelovali tudi, strokovni delavec na Loški komunali, ki je zadolžen za informatiko, strokovni delavec zadolžen za avtopark-mehanizacijo in pravna služba. Zaradi navedenega je prišlo do odstopanja pri neposrednih stroških dela.

Predračun za leto 2015 je bil izdelan na podlagi grobih ocen stroškov, ki naj bi nastajali pri opravljanju dejavnosti. Stroški za leto 2015 v svoji skupni višini bistveno ne odstopajo od planiranih, se pa vsebine med seboj prelivajo.

V letu 2016 smo od 01.01.2016 do 28.12.2016, ko je bil zadnji dovoz blata iz greznic in MKČN na CČN Škofja Loka, izpraznili greznico ali MKČN 398 objektom. Redna praznjenja greznic in MKČN so se izvajala po terminskem planu predvidenem za leto 2016. Izmed 398 objektov katerim smo izpraznili greznico je bilo 49% izrednih praznjenj pred priključitvijo objekta na javno kanalizacijo. S predvidenim terminskim planom za leto 2016 je bila predvidena izpraznitev greznice ali MKČN pri 512 objektih. Redna praznjenja greznic in MKČN so se izvedla v vseh naseljih po predvidenem terminskem planu za leto 2016. Odstopanje je

nastalo, ker je bilo izvedeno manj izrednih praznjenj pred priključitvijo na javno kanalizacijo. Izredna praznjenja greznic in MKČN pred priključitvijo na javno kanalizacijo se izvajajo tudi v letu 2017. V predvidenem terminskem planu je bilo planirano, da izrednih praznjenj v letu 2017 ne bo več oziroma, da bodo objekti v naseljih kjer se je zgradila javna kanalizacija do konca leta 2016 že priključeni.

Zaradi zgoraj navedenega so bili realizirani skupni stroški v letu 2016 nižji od predračunskih skupnih stroškov za leto 2016. Navedeno se odraža pri obračunskih neposrednih stroških dela glede na predračunske neposredne stroške dela za leto 2016. Obračunski stroški ravnanja z blatom so višji, ker je pri izrednih praznjenjih greznic ali MKČN pred priklopom na javno kanalizacijo izčrpano več blata.

Obračunski stroški opravljenih storitev za leto 2015 (ocena obratovanj MKČN do 50 PE za kmetijska gospodarstva) oziroma 10 mesecev znašajo 40 €.

Obračunski stroški opravljenih storitev za leto 2016 (ocena obratovanj MKČN do 50 PE za kmetijska gospodarstva) znašajo 45 €.

Skupina stroškov	Plan 2015	Realizacija 2015	Plan 2016	Realizacija 2016
neposredni stroški materiala in storitev	0 €	20,00 €	25,00 €	20,00 €
neposredni stroški dela	0 €	20,00 €	25,00 €	25,00 €
drugi neposredni stroški	0 €	0 €	0 €	0 €
splošni (posredni) proizvodjalni stroški	0 €	0 €	0 €	0 €
splošno nabavno prodajni stroški	0 €	0 €	0 €	0 €
splošni upravni stroški	0 €	0 €	0 €	0 €
obresti zaradi financiranja opravljanja storitev	0 €	0 €	0 €	0 €
drugi poslovni odhodki	0 €	0 €	0 €	0 €
donos na vložena poslovno potrebna osnovna sredstva izvajalca	0 €	0 €	0 €	0 €
Skupaj stroški storitve	0 €	40,00 €	50,00 €	45,00 €

Storitve, povezane z nepretočnimi greznicami, obstoječimi greznicami in malimi komunalnimi čistilnimi napravami	V letu 2015	V letu 2016	SKUPAJ
Prihodki in naslova storitve	67.686,02 €	66.871,74 €	
Stroški oziroma odhodki na storitvi	101.217,94 €	62.198,58 €	
Razlika (Izid poslovnega leta)	-33.531,92 €	+4.673,16 €	-28.858,76 €

Predvidevamo, da bodo v triletnem obdobju (2015-2018) prihodki pokrili vse nastale stroške.

Na podlagi navedenega smo v poglavju 5.17 izračunali novo ceno prevzema blata iz greznic in MKČN do 50 PE za leto 2018-2019 in ceno pregleda (prej: ocena obratovanja) MKČN do 50 PE za kmetijska gospodarstva za 2018-2019.

Predračunski stroški omrežnine za leto 2015 so znašali 39.128,48 €. Prihodki iz naslova omrežnine za leto 2015 oziroma 10 mesecev znašajo 30.239,76 €.

Predračunski stroški omrežnine za leto 2016 so znašali 497.377,14 €, obračunski stroški pa 479.826,56 €. Prihodki iz naslova omrežnine pri objektih, ki uporabljajo greznico ali MKČN za leto 2016 znašajo 44.958,24 €.

Skupina stroškov	Plan 2015	Realizacija prihodkov 2015	Realizacija prihodkov 2016
stroški najemnine infrastrukture za izvajanje storitev javne službe	36.113,22 €		
obstoječa javna infrastruktura	1.970,87 €		
nova javna infrastruktura	34.142,35 €		
stroški zavarovanja infrastrukture	468,00 €		
stroški odškodnin	0 €		
finančni odhodki	2.547,26 €		
Skupaj stroški storitve	39.128,48 €	30.239,76 €	44.958,24 €

5.3 Pojasnila odmikov obračunske cene od predračunske in od potrjene cene storitev posamezne javne službe za preteklo obračunsko obdobje

Predračunske in potrjene cene storitev v obračunskem obdobju 2015 -2016

<u>Cena prevzema in ravnanja z vsebino iz greznic in MKČN na m³</u> (uveljavljena s 1.3.2015)	<u>0,3012 €/m³</u>
<u>Omrežnina</u> EUR/mesec za faktor 1 (uveljavljena s 1.3.2015)	<u>1,5669</u>
<u>Omrežnina</u> EUR/mesec za faktor 1 (sprememba uveljavljena s 01.07.2016)	<u>3,1932</u>
<u>Omrežnina</u> EUR/mesec za faktor 1 (sprememba uveljavljena s 01.05.2017)	<u>3,7565</u>
<u>Cena ocene obratovanja MKČN do 50 PE na m³</u> (uveljavljena s 1.3.2015) (za kmetijska gospodarstva, katera sama ravnaajo z blatom iz MKČN v skladu s predpisi)	<u>0,0222 €/m³</u>

Predračunska cena storitve in potrjena cena storitve v letu 2015 sta bili enaki. Odmik med navedenima cenama in obračunsko ceno storitve je sledeč: Cene za storitve povezane z greznicami in MKČN so bile uveljavljene s 1.3.2015. Predračunska cena storitev za leto 2015 in s tem povezana predračunska količina opravljenih storitev za leto 2015 je predvidevala uveljavitev cen s 1.1.2015. V letu 2015 smo od 11.3.2015 do 22.12.2015, ko je bil zadnji dovoz blata iz greznic in MKČN na CČN Škofja Loka, izpraznili greznico ali MKČN 592 objektom kar je 14% (73 greznic/MKČN) več kot je bilo predvideno s terminskim planom. S predvidenim terminskim planom je bilo planirana izpraznitev greznice in MKČN v letu 2015 pri 519 objektih. Praznjenje greznic sta izvajala voznik grezničarja oziroma traktorja s cisterno in njegov pomočnik (NK delavec), ter delno strokovni delavec Loške komunale odgovoren za to GJS, ki je organiziral in koordiniral delo ter izvajal druge naloge, ki jih določajo predpisi. V začetnem zagonskem obdobju izvajanja storitev povezanih z greznicami in MKČN pa so sodelovali tudi, strokovni delavec na Loški komunali, ki je zadolžen za informatiko, strokovni delavec zadolžen za avtopark-mehanizacijo in pravna služba. Zaradi navedenega je prišlo do odmikov med obračunsko ceno od predračunske in od potrjene cene storitev posamezne javne službe v letu 2015.

Obračunska cena storitve prevzema in ravnanja z vsebino iz greznic in MKČN za leto 2015 znaša (88.701,61 € / 269.528,40 m³) 0,3291 €/m³.

Predračunska in obračunska cena storitve prevzema in ravnanja z vsebino iz greznic in MKČN se razlikujeta za 9,26 % (0,0279 €/m³) oziroma je odmik manjši od 10% .

Obračunska cena storitve ocene obratovanj MKČN do 50 PE za kmetijska gospodarstva za leto 2015 znaša (40,00 € / 1851,6 m³) 0,0216 €/m³.

Predračunska in obračunska cena storitve ocene obratovanj MKČN do 50 PE za kmetijska gospodarstva se razlikujeta za 2,70 % (0,0006 €/m³) oziroma je odmik manjši od 10%.

Predračunski stroški omrežnine za leto 2015 so znašali 39.128,48 €. Prihodki iz naslova omrežnine za leto 2015 oziroma 10 mesecev znašajo 30.239,76 €.

V letu 2016 smo od 01.01.2016 do 28.12.2016, ko je bil zadnji dovoz blata iz greznic in MKČN na CČN Škofja Loka, izpraznili greznico ali MKČN 398 objektom. Redna praznjenja greznic in MKČN so se izvajala po terminskem planu predvidenem za leto 2016. Izmed 398 objektov katerim smo izpraznili greznico je bilo 49% izrednih praznjenj pred priključitvijo objekta na javno kanalizacijo. S predvidenim terminskim planom za leto 2016 je bila predvidena izpraznitev greznice ali MKČN pri 512 objektih. Redna praznjenja greznic in MKČN so se izvedla v vseh naseljih po predvidenem terminskem planu za leto 2016. Odstopanje je nastalo, ker je bilo izvedeno manj izrednih praznjenj pred priključitvijo na javno kanalizacijo. Izredna praznjenja greznic in MKČN pred priključitvijo na javno kanalizacijo se izvajajo tudi v letu 2017. V predvidenem terminskem planu je bilo planirano, da izrednih praznjenj v letu 2017 ne bo več oziroma, da bodo objekti v naseljih kjer se je zgradila javna kanalizacija do konca leta 2016 že priključeni.

Predračunska cena storitve prevzema in ravnanja z vsebino iz greznic in MKČN za leto 2016 znaša 0,3097 €/m³.

Obračunska cena storitve prevzema in ravnanja z vsebino iz greznic in MKČN za leto 2016 znaša (62.153,58 € / 219.916,50 m³) 0,2826 €/m³.

Predračunska in obračunska cena storitve prevzema in ravnanja z vsebino iz greznic in MKČN se razlikujeta za 8,75 % (0,0271 €/m³) oziroma je odmik manjši od 10% .

Potrjena cena storitve prevzema in ravnanja z vsebino iz greznic in MKČN za leto 2015 in 2016 je bila 0,3012 €/m³.

Predračunska cena storitve pregleda (ocene obratovanja) MKČN do 50 PE za kmetijska gospodarstva za leto 2016 je znašala 0,0220 €/m³.

Obračunska cena storitve ocene obratovanj MKČN do 50 PE za kmetijska gospodarstva za leto 2016 znaša (45,00 € / 2039 m³) 0,0221 €/m³.

Predračunska in obračunska cena storitve pregleda (ocene obratovanja) MKČN do 50 PE za kmetijska gospodarstva se razlikujeta za 0,45 % (0,0001 €/m³) oziroma je odmik manjši od 10%.

Potrjena cena storitve pregleda (ocene obratovanja) MKČN do 50 PE za kmetijska gospodarstva za leto 2015 in 2016 je bila 0,0222 €/m³.

Predračunski stroški omrežnine za leto 2016 so znašali 497.377,14 €, obračunski stroški pa 479.826,56 €. Prihodki iz naslova omrežnine pri objektih, ki uporabljajo greznico ali MKČN za leto 2016 znašajo 44.958,24 €.

5.4 Primerjava obračunskih cen posamezne javne službe, za katero se oblikuje cena, z obračunskimi cenami storitev javne službe na primerljivih območjih

Dne 23.10.2015 je Ministrstvo za okolje in prostor, Direktorat za vode in investicije, objavilo seznam primerljivih območij in cen storitev na teh primerljivih območjih. Za izračun povprečnih vrednosti in za oblikovanje primerljivih območij je ministrstvo uporabilo podatke iz obstoječih operativnih programov in poročanja izvajalcev občinskih gospodarskih javnih služb varstva okolja v sistemu IJSVO za leto 2014.

Povprečne cene so izračunane na podlagi poročanja cen storitev lokalnih gospodarskih javnih služb varstva okolja, ki so jih izvajalci poročali v sistem IJSVO za leto 2014. V izračun povprečne cene je bilo zajetih zgolj 91 občin za storitve, povezane z nepretočnimi greznicami in MKČN.

Zaradi narave storitev, povezanih z nepretočnimi greznicami in MKČN je ministrstvo za navedeno storitev oblikovalo le eno primerljivo območje, v katerega so vključene vse občine. Posledično je izračunana le ena povprečna obračunska, povprečna potrjena in povprečna zaračunana cena za storitve, prevzem in ravnanje z vsebino iz greznic in MKČN.

	Primerljivo območje*	občina Škofja Loka**	občina Škofja Loka***
Povprečna obračunska cena javne infrastrukture (EUR/mesec za faktor 1)	1,0589	1,4668	3,5189
Povprečna obračunska cena izvajanja (EUR/m ³) prevzem in ravnanje z vsebino iz greznice in MKČN	0,2932	0,3291	0,2826
Povprečna obračunska cena izvajanja (EUR/m ³) ocene obratovanja MKČN do 50PE za KMG	Ni podatka	0,0216	0,0221

*za leto 2014

**za leto 2015

***za leto 2016

5.5 Primerjava potrjenih cen posamezne javne službe, za katero se oblikuje cena, s potrjenimi cenami storitev javne službe na primerljivih območjih

	Primerljivo območje*	občina Škofja Loka**
Povprečna potrjena cena javne infrastrukture (EUR/mesec za faktor 1)	0,9385	3,7565***
Povprečna potrjena cena izvajanja (EUR/m ³) prevzem in ravnanje z vsebino iz greznice in MKČN	0,3020	0,3012
Povprečna potrjena cena izvajanja (EUR/m ³) ocene obratovanja MKČN do 50PE za KMG	Ni podatka	0,0222

*za leto 2014

**za leto 2017

*** od 1.5.2017

V občini Škofja Loka je potrjena cena omrežnine višja za 2,818 €/mesec za faktor 1. Potrjena cena izvajanja je v občini Škofja Loka za 0,0008 €/m³ nižja kot v primerljivem območju.

5.6 Primerjava obračunske cene javne infrastrukture, za katero se oblikuje cena, s primerljivimi območji

	Primerljivo območje*	občina Škofja Loka**	občina Škofja Loka***
Povprečna obračunska cena javne infrastrukture (EUR/mesec za faktor 1)	1,0589	1,4668	3,5189

*za leto 2014

**za leto 2015

***za leto 2016

Obračunska cena javne infrastrukture je za leto 2015, 0,4079€ višja od povprečne obračunske cene javne infrastrukture na primerljivem območju. V letu 2015 priključniki na javno kanalizacijsko omrežje z uporabniki greznic in MKČN še niso bili izenačeni.

Obračunska cena javne infrastrukture čiščenja komunalne in padavinske odpadne vode glede na zmogljivost priključka, določeno s premerom vodomera, izračunane skladno s 20. členom Uredbe in ob izenačenju priključnikov na javno kanalizacijsko omrežje z uporabniki greznic in MKČN, je 3,5189 EUR/mesec za faktor 1 na primerljivem območju.

Obračunska cena (brez upoštevanja poročila za leto 2015) je za leto 2016, 2,46€ višja od povprečne obračunske cene javne infrastrukture na primerljivem območju.

5.7 Primerjava izvajalca javne službe s povprečjem panoge javne službe odvajanje komunalne in padavinske odpadne vode

Podatki za povprečje panoge so prikazani v spodnji tabeli za leto 2016.

Kazalnik	Loška komunala, d.d. Škofja Loka 2016	Panoga E 36 2016
Pospešena pokritost kratkoročnih obveznosti	1,46	1,27
Gospodarnost poslovanja	1,05	1,02
Povprečna plača na zaposlenca	1.855,97 €	1.587,96 €

Primerjave kazalnikov v zgornji tabeli niso prikazane samo na ravni dejavnosti E37- odvajanje in čiščenje komunalne in padavinske odpadne vode, temveč na ravni celotnega podjetja, ki pa je z glavno dejavnostjo uvrščeno v skupino E36 – zbiranje, prečiščevanje in distribucija vode. Javno dostopni statistični podatki so namreč izračunani le za podjetje kot celoto, torej na ravni glavne dejavnosti. Menimo, da primerjave s podjetji iz dejavnosti E37 niso ustrezne, saj je v to skupino uvrščenih le nekaj izvajalcev javne službe odvajanja in čiščenja odpadne vode. Hkrati želimo opozoriti, da so te primerjave tudi strokovno sporne. Kazalniki namreč ne upoštevajo specifičnih pogojev izvajanja (geografske, poselitvene, oskrbovalne značilnosti) posamezne javne službe, ki bistveno vplivajo na višino stroškov izvajanja posamezne dejavnosti v določenem okolju. Bolj verodostojna bi bila primerjava podatkov, izračunanih na podlagi poročil izvajalcev javne službe v povezavi z učinkovitostjo poslovanja.

pospešena pokritost kratkoročnih obveznosti (pospešeni koeficient)

$$\text{pospešena pokritost kratkoročnih obveznosti} = \frac{\text{kratkoročna sredstva - zaloge}}{\text{kratkoročne obveznosti}}$$

Kazalnik kaže ali so najlikvidnejša sredstva financirana s kratkoročnimi viri sredstev. Če je vrednost tega kazalnika večja od 1, so poleg zalog z dolgoročnimi viri financirana tudi likvidnejša sredstva.

gospodarnost poslovanja

$$\text{gospodarnost poslovanja} = \frac{\text{prihodki iz poslovanja}}{\text{odhodki iz poslovanja}}$$

Kazalnik odraža razmerje med ustvarjenimi prihodki in povzročenimi odhodki iz poslovanja. Večja kot je vrednost kazalnika, uspešnejše je poslovanje, seveda pod pogojem, izkazanega

čistega dobička. V primeru negativnega rezultata iz poslovanja je vrednost kazalnika manjša od 1.

$$\text{povprečna mesečna plača na zaposlenca} = \frac{\text{(stroški plače / število mesecev poslovanja)}}{\text{povprečno število zaposlenecv}}$$

5.8 Predračunska količina opravljenih storitev javne službe za prihodnje obračunsko obdobje

Predračunska količina za storitve prevzema in ravnanja z vsebino iz greznic in MKČN za obračunsko obdobje 2018-2019 znaša 388.000 m³.

Predračunska količina za storitve pregleda (ocene obratovanja) MKČN do 50 PE za kmetijska gospodarstva za obračunsko obdobje 2018-2019 znaša 4.545 m³.

5.9 Predračunski stroški opravljenih storitev javne službe za prihodnje obračunsko obdobje

Predračunski stroški opravljenih storitev prevzema in ravnanja z vsebino iz greznic in MKČN za obračunsko obdobje 2018- 2019 znašajo 116.257,52 €.

Predračunski stroški za storitve pregleda (ocene obratovanja) MKČN do 50 PE za kmetijska gospodarstva za obračunsko obdobje 2018-2019 znašajo 100 €.

5.10 Obseg poslovno potrebnih sredstev za izvajanje storitev javne službe

Loška komunala izvaja praznjenje greznic in MKČN z vozilom, ki je opremljeno s 6 m³ cisterno za prevoz blata iz greznic in MKČN na CČN Škofja Loka:

Traktor SAME EXPLORER s cisterno Creina prostornine 6 m³, vrednost navedenega poslovno potrebnega osnovnega sredstva je 55.575,18 €.

5.11 Prikaz razdelitev splošnih stroškov v skladu s 10. členom Uredbe

Razdelitev splošnih stroškov na dejavnost je izvedena skladno s sodilom: delež splošnih stroškov, ki odpadejo na javno službo odvajanje in čiščenje komunalne in padavinske odpadne vode, za storitve, povezane z nepretočnimi greznicami, obstoječimi greznicami in malimi komunalnimi čistilnimi napravami (MKČN) je enak deležu neposrednih stroškov javne službe v celotnih stroških.

Za leto 2016 je delež znašal 2%. Za prihodnje obračunsko obdobje 2018-2019 je predviden enak letni delež.

5.12 Prihodki, ki jih izvajalec ustvari z opravljanjem posebnih storitev za preteklo in prihodnje obračunsko obdobje

V preteklem obračunskem obdobju ni bilo s posebnimi storitvami doseženih nič prihodkov od posebnih storitev. Predvidevamo, da prihodkov od posebnih storitev tudi v prihodnjem obračunskem obdobju 2018-2019 ne bo oziroma niso načrtovani.

5.13 Donos na vložena poslovno potrebna sredstva za preteklo in prihodnje obračunsko obdobje

Donos na vložena poslovno potrebna osnovna sredstva izvajalca je donos izvajalca, ki ne sme presegati pet odstotkov od vrednosti poslovno potrebnih osnovnih sredstev za neposredno opravljanje posamezne javne službe (16. točka 2. člena Uredbe).

Donos na vložena poslovno potrebna osnovna sredstva v letu 2015 je znašal 0 €.

Donos na vložena poslovno potrebna osnovna sredstva v letu 2016 je znašal 1.699,26 €.

Letni predviden donos v prihodnjem obračunskem obdobju 2018-2019 za potrebna osnovna sredstva znaša 2.778,76 €.

5.14 Število zaposlenih za izvajanje storitev javne službe za preteklo in prihodnje obračunsko obdobje

Praznjenje greznic sta in bosta izvajala voznik grezničarja oziroma traktorja s cisterno in njegov pomočnik (NK delavec), ter delno strokovni delavec Loške komunale odgovoren za to GJS, ki organizira in koordinira delo ter izvaja naloge, ki jih določajo predpisi.

Za preteklo obračunsko obdobje (2015) je bilo planirano 2,5 zaposlenih.

Za preteklo obračunsko obdobje (2016) je bilo planirano in je izvajalo delo 2,15 zaposlenih.

Za prihodnje obračunsko obdobje 2018-2019 predvidevamo 2,15 zaposlenih.

5.15 Podatek o višini najemnine za javno infrastrukturo in podatek o njenem deležu, ki se prenese na uporabnike javne infrastrukture

Upoštevamo izenačenje uporabnikov storitev čiščenja odpadne vode z uporabniki storitev povezanih z nepretočnimi greznicami, obstoječimi greznicami in malimi komunalnimi čistilnimi napravami.

Na uporabnike javne infrastrukture se v prihodnjem obračunskem obdobju 2018-2019 prenesejo stroški najemnine v višini 1.000.770,29, ki jo Občina Škofja Loka mesečno zaračunava koncesionarju.

Pri izračunu omrežnine upoštevamo delno izveden poračun preteklega leta v višini 12.701,32 €, saj 12 mesečno obdobje poračuna iz elaborata 2017 do 31.12.2017 ne bo izveden v celoti, zato v obračunskem obdobju 2018-2019 poračunamo še 4.233,77 €. Poračun se izvede za premalo zbrana finančna sredstva za leto 2016.

5.16 Stopnja izkoriščenosti javne infrastrukture, ki je namenjena izvajanju javne službe

Javna infrastruktura za izvajanje javne službe za storitve povezane z nepretočnimi greznicami, obstoječimi greznicami in malimi komunalnimi čistilnimi napravami je izkoriščena v celoti (100 %).

5.17 Izračun predračunske cene storitev javne službe za prihodnje obdobje 2018-2019 in izračun predračunske cene javne infrastrukture ali omrežnine za prihodnje obračunsko obdobje 2018-2019

5.17.1 Predračunska cena prevzema in ravnanja z blatom iz greznic in MKČN do 50 PE

Skupina stroškov	Plan 2015	Realizacija 2015	Plan 2016	Realizacija 2016	Plan 2018	Plan 2019	Plan 2018-2019
neposredni stroški materiala in storitev	31.844,72 €	22.066,19 €	15.394,97 €	31.622,43 €	28.000,00 €	27.000,00 €	55.000,00 €
od tega ravnanje z blatom	12.313,44 €	13.172,88 €	9.190,39 €	9.406,89 €	10.000,00 €	10.000,00 €	20.000,00 €
od tega programska oprema		4.333,57 €	0,00 €	833,22 €	833,22 €	833,22 €	1.666,44 €
od tega storitve pogodbenikov		2.800,00 €	1.960,00 €				
neposredni stroški dela	24.205,67 €	30.463,93 €	21.251,19 €	18.617,55 €	17.600,00 €	17.300,00 €	34.900,00 €
drugi neposredni stroški	0,00 €	41.724,97 €	29.104,17 €	929,23 €	1.200,00 €	1.000,00 €	2.200,00 €
od tega amortizacija				530,45 €	600,00 €	600,00 €	1.200,00 €
od tega strošek goriva		4.637,47 €	3.234,75 €	398,78 €	450,00 €	350,00 €	800,00 €
od tega strošek vzdrževanja vozil		9.276,66 €	6.470,69 €				
splošni (posredni) proizvajalni stroški	14.546,84 €	0,00 €	0,00 €				
splošno nabavno prodajni stroški	4.076,75 €	0,00 €	0,00 €				
splošni upravni stroški	8.190,58 €	6.922,85 €	4.834,67 €	9.285,11 €	9.300,00 €	9.300,00 €	18.600,00 €
obresti zaradi financiranja opraviljanja storitev	0,00 €	0,00 €	0,00 €				
drugi poslovni odhodki	0,00 €	0,00 €	0,00 €				
donos na vložena poslovno potrebna osnovna sredstva izvajalca	750,00 €	0,00 €	0,00 €	1.699,26 €	2.778,76 €	2.778,76 €	5.557,52 €
Skupaj stroški storitve	83.614,56	101.177,94	70.585,00	62.153,58	58.878,76	57.378,76	116.257,52

Skupaj dobavljena voda	277.599 m ³	224.607 m ³	227.912,40 m ³	219.916,50 m ³	196.000,00 m ³	192.000,00 m ³	388.000,00 m ³
------------------------	------------------------	------------------------	---------------------------	---------------------------	---------------------------	---------------------------	---------------------------

Predračunska cena prevzema blata iz greznic in MKČN do 50 PE za obračunsko obdobje 2018-2019

Cena prevzema vsebine iz greznic in MKČN na m ³	0,2996 €/m³
------------------------------------------------------------	-------------------------------

Tabela: Cene so brez DDV

5.17.2 Predračunska cena pregleda (ocene obratovanja) MKČN do 50 PE za kmetijska gospodarstva

	Plan 2015	Realizacija 2015	Plan 2016	Realizacija 2016	Plan 2018	Plan 2019	Plan 2018-2019
neposredni stroški materiala in storitev	0 €	20,00 €	25,00 €	20,00 €	25,00 €	25,00 €	50,00 €
neposredni stroški dela	0 €	20,00 €	25,00 €	25,00 €	25,00 €	25,00 €	50,00 €
drugi neposredni stroški	0 €	0 €	0 €	0 €	0 €	0 €	0 €
splošni (posredni) proizvajalni stroški	0 €	0 €	0 €	0 €	0 €	0 €	0 €
splošno nabavno prodajni stroški	0 €	0 €	0 €	0 €	0 €	0 €	0 €
splošni upravni stroški	0 €	0 €	0 €	0 €	0 €	0 €	0 €
obresti zaradi financiranja opravljanja storitev	0 €	0 €	0 €	0 €	0 €	0 €	0 €
drugi poslovni odhodki	0 €	0 €	0 €	0 €	0 €	0 €	0 €
donos na vložena poslovno potrebna osnovna sredstva izvajalca	0 €	0 €	0 €	0 €	0 €	0 €	0 €
Skupaj stroški storitve	Niso bili določeni	40,00 €	50,00 €	45,00 €	50,00 €	50,00 €	100,00 €
Skupaj dobavljena voda	Količina ni bila določena	1.543 m³	2.268,00 m³	2.039 m³	2.272,00 m³	2.273,00 m³	4.545,00 m³

Predračunska cene pregleda (ocene obratovanja) MKČN do 50 PE za kmetijska gospodarstva za obračunsko obdobje 2018-2019

Cena pregleda (ocene obratovanja) MKČN do 50 PE na m ³	0,0220 €/m³
-------------------------------------------------------------------	-------------------------------

Tabela: Cene so brez DDV

5.17.3 Predračunska cena omrežnine za čiščenje odpadne vode iz greznic in MKČN do 50 PE

Podatek o višini najemnine za javno infrastrukturo in podatek o njenem deležu, ki se prenese na uporabnike javne infrastrukture je naveden v poglavju 5.15 in prikazan v tabeli 6 na strani 28.

V večstanovanjskih stavbah, v katerih posamezne stanovanjske enote nimajo obračunskih vodomero, se za vsako stanovanjsko enoto obračuna omrežnina za priključek s faktorjem omrežnine 1.

dimenzija vodomera	število vodomero	faktorji	št. vodomero x faktorji	znesek omrežnine na vodomero (€/meseč)	omrežnina (€/2 leti)
DN≤20	7303	1,0000	7303,00	3,6420	638.340,62
20<DN<40	105	3,0000	315,00	10,9260	27.533,52
40≤DN<50	14	10,0000	140,00	36,4200	12.237,12
50≤DN<65	52	15,0000	780,00	54,6300	68.178,24

65≤DN<80	2	30,0000	60,00	109,2600	5.244,48
80≤DN<100	34	50,0000	1700,00	182,1000	148.593,60
100≤DN<150	8	100,0000	800,00	364,2000	69.926,40
150≤DN	2	200,0000	400,00	728,4000	34.963,20
SKUPAJ	7520		11498,00		1.005.017,18

5.18 Prikaz sodil za razporejanje vseh stroškov in prihodkov po dejavnostih ter po občinah

Vsi stroški in prihodki so ob nastanku razčlenjeni in pripoznani skladno s Slovenskimi računovodskimi standardi. Za namen razporejanja stroškov in prihodkov po dejavnostih in po občinah, imamo v podjetju oblikovana poslovnoizidna mesta, znotraj njih pa stroškovna mesta. Vsi stroški in vsi prihodki se razvrščajo in evidentirajo na ustrezna stroškovna mesta, glede na to, kje in zakaj so nastali.

Prikaz dosedanjih cen izvajanja javne službe povezane z nepretočnimi greznicami, obstoječimi greznicami in malimi komunalnimi čistilnimi napravami (MKČN) za štiričlansko gospodinjstvo s povprečno mesečno porabo 18 m³ oziroma 4,5m³/osebo na mesec

Gospodinjstvo, ki ima greznico/MKČN	Cena/enoto	Znesek v €	DDV v €	Znesek z DDV €
Omrežnina DN 20	3,7565 €/mesec	3,7565	0,3569	4,1134 €
cena storitve	0,3012 €/m ³	5,4216	0,5151	5,9367 €
SKUPAJ				10,0501 €

Kmetijsko gospodarstvo, ki ima MKČN	Cena/enoto	Znesek v €	DDV v €	Znesek z DDV €
Omrežnina DN 20	/	/	/	/
Storitev	0,0222 €/m ³	0,3996 €	0,0380 €	0,4376 €
SKUPAJ				0,4376 €

Prikaz predlaganih cen izvajanja javne službe povezane z nepretočnimi greznicami, obstoječimi greznicami in malimi komunalnimi čistilnimi napravami (MKČN) za štiričlansko gospodinjstvo s povprečno mesečno porabo 18 m³ oziroma 4,5m³/osebo na mesec

Gospodinjstvo, ki ima greznico/MKČN	Cena/enoto	Znesek v €	DDV v €	Znesek z DDV €
Omrežnina DN 20	3,6420 €/mesec	3,6420	0,3460	3.9880 €
cena storitve	0,2996 €/m ³	5,3928	0,5123	5,9051 €
SKUPAJ				9,8931 €

1,56 % znižanje mesečnega stroška

Kmetijsko gospodarstvo, ki ima MKČN	Cena/enoto	Znesek v €	DDV v €	Znesek z DDV €
Omrežnina DN 20	/	/	/	/
Storitev	0,0220 €/m ³	0,3960 €	0,0376 €	0,4336 €
SKUPAJ				0,4336 €

0,91 % znižanje mesečnega stroška

6 PRIMERJALNA ANALIZA INŠTITUTA ZA JAVNE SLUŽBE

Konec leta 2012 je bila odpravljena dolgoletna zamrznitev cen komunalnih storitev in uveljavljena Uredba o metodologiji za oblikovanje cen storitev obveznih občinskih gospodarskih javnih služb varstva okolja - v nadaljevanju Uredba MEDO. Z uredbo je uveden nov način oblikovanja cen komunalnih storitev, pristojnost določanja cen pa prenesena na občine, ki so kot odgovorne za zagotavljanje občinskih gospodarskih javnih služb postale tudi regulatorni organ za potrjevanje cen komunalnih storitev.

Izvajanje javnih storitev je zelo lokalno pogojeno ter odvisno od številnih naravnih in tehnično-tehnoloških pogojev, zato mora regulacija temeljiti na analizi učinkovitosti izvajanja dejavnosti, pri čemer niso upoštevani le stroški, temveč tudi pogoji izvajanja. Stroškovna zahtevnost oskrbovalnih sistemov na območju posamezne občine vpliva na povprečno lastno ceno izvajanja storitve v občini. Glede na to je pomembna povezava tehničnih oz. oskrbovalnih in ekonomskih elementov, ki zagotavlja celovitejšo primerjavo izvajanja javnih storitev in poslovanja izvajalcev gospodarskih javnih služb.

Zbornica komunalnega gospodarstva je zato konec leta 2014 začela s projektom Primerjalne analize izvajanja obveznih občinskih gospodarskih javnih služb varstva okolja, ki jo izvaja Inštitut za javne službe. Temeljni namen je analizirati podatke o ključnih oskrbovalnih pogojih in stroških izvajanja storitev javnih služb varstva okolja za posamezne izvajalce in občinam zagotoviti ustrežnejšo strokovno podlago za presojo upravičenih cen, izvajalcem pa možnosti za izboljšanje poslovanja.

Protokol o sodelovanju pri projektni nalogi so skupaj z Zbornico komunalnega gospodarstva podpisale Skupnost občin Slovenije, Združenje občin Slovenije ter Združenje mestnih občin Slovenije. Podpisnice protokola so se zavezale, da si bodo prizadevale za pridobitev potrebnih podatkov za izvedbo primerjalne analize in pri svojih članicah spodbujale uporabo rezultatov analize.

6.1 Odvajanje komunalne in padavinske odpadne vode

Vprašalnik o izvajanju gospodarske javne službe odvajanja in čiščenja komunalne in padavinske odpadne vode je bil za leto 2015 posredovan 64 izvajalcem, članom Zbornice komunalnega gospodarstva, izpolnjene vprašalnike pa je vrnilo 45 izvajalcev.

V primerjalno analizo izvajanja dejavnosti odvajanja komunalne in padavinske odpadne vode je vključenih 44 izvajalcev javne službe. Ti so v letu 2015 odvajali odpadno vodo v celoti ali delno na področju 119 občin s skupno 1.058.262 prebivalcev, kar predstavlja 51,3 % vseh prebivalcev in 56,1 % vseh občin v Republiki Sloveniji. Glede na statistične podatke (SURS, 2016), so v analizo vključeni izvajalci v letu 2015 odvedli 77,3 % odpadne vode ter upravljali 73,4 % kanalizacijskega omrežja v državi.

Inštitut za javne službe je Primerjalno analizo izvajanja gospodarske javne službe odvajanja in čiščenja komunalne in padavinske odpadne vode za leto 2015, izdelal v aprilu 2017, in jo Občini Škofja Loka in nam posredoval 13. maja 2017.

6.1.1 Cena omrežnine

Obračunska cena omrežnine analiziranih izvajalcev v obravnavani primerjalni analizi se je v letu 2015 gibala od 0,7869 do 9,0180 EUR/faktor/mesec in v povprečju znašala **3,7664** EUR/faktor/mesec.

V primeru, da izvajalci v soglasju z lastnikom infrastrukture opravljajo storitve, ki niso obvezne storitve javne službe in pri tem uporabljajo javno infrastrukturo, se za prihodke posebnih storitev zmanjša lastna cena. Zmanjšana obračunska cena omrežnine je v povprečju znašala **3,7506 EUR/faktor/mesec**.

Občina Škofja Loka je bila s povprečnimi stroški omrežnine uvrščena v skupino nad 100 faktorjev omrežnine na kilometer kanalizacijskega omrežja s ceno glede na vsoto faktorjev omrežnine na kilometer kanalizacijskega omrežja s ceno 2,4539 EUR faktor/mesec.

Uporabniki v Občini Škofja Loka so od 1.4.2015 plačevali ceno omrežnine za odvajanje komunalne odpadne vode in padavinske odpadne vode z javnih površin v višini 5,1377 EUR/faktor/mesec, kar je **36,4 % višje od povprečne cene omrežnine odvajanja komunalne odpadne vode in padavinske odpadne vode z javnih površin in 37,0 % višje od povprečne zmanjšane obračunske cene**.

Obračunska cena omrežnine za leto 2015 je bila 4,4036 EUR/faktor/mesec, kar je **16,9 % višje od povprečne cene omrežnine odvajanja komunalne odpadne vode in padavinske odpadne vode z javnih površin in 17,4 % višje od povprečne zmanjšane obračunske cene**.

6.1.2 Cena izvajanja storitve

Stroški opravljanja storitev odvajanja komunalne odpadne vode in padavinske odpadne vode z javnih površin predstavljajo del cene storitve javne službe in vključujejo stroške izvajalca, povezane z izvajanjem storitev. Cena opravljanja storitev odvajanja komunalne odpadne vode in padavinske odpadne vode z javnih površin je variabilni del cene, ki se uporabnikom obračunava glede na količino prodane pitne vode.

Obračunska lastna cena storitev se je pri analiziranih izvajalcih v letu 2015 gibala od 0,0715 do 0,5229 EUR/m³ in v povprečju znašala **0,2813 EUR/m³**. Zmanjšana obračunska cena opravljanja storitev čiščenja komunalne odpadne vode in padavinske odpadne vode z javnih površin je v povprečju znašala **0,2496 EUR/m³**.

Uporabniki v Občini Škofja Loka so od 1.4.2015 plačevali ceno odvajanja komunalne odpadne vode in padavinske odpadne vode z javnih površin v višini 0,3041 EUR/m³, kar je bilo **8,1 % več od povprečne cene odvajanja komunalne odpadne vode in padavinske odpadne vode z javnih površin in 21,8 % višje od povprečne zmanjšane obračunske cene odvajanja komunalne odpadne vode in padavinske odpadne vode z javnih površin**.

Obračunska cena odvajanja komunalne odpadne vode in padavinske odpadne vode z javnih površin je bila za leto 2015 0,1999 EUR/m³, kar je **28,9 % nižje od povprečne cene odvajanja komunalne odpadne vode in padavinske odpadne vode z javnih površin in 19,9 % nižje od povprečne zmanjšane obračunske cene odvajanja komunalne odpadne vode in padavinske odpadne vode z javnih površin**.

Iz prikazanega je razvidno, da so bile za izvajanje gospodarske javne službe odvajanje komunalne odpadne vode in padavinske odpadne vode z javnih površin, predračunske in obračunske cene **omrežnine pomembno višje** od cen omrežnine na primerljivih območjih, obračunska cena **izvajanja storitev v letu 2015 pa je bila nižja od cen na primerljivih območjih**.

6.2 Čiščenje komunalne in padavinske odpadne vode

Vprašalnik o izvajanju gospodarske javne službe odvajanja in čiščenja komunalne in padavinske odpadne vode je bil posredovan 64 izvajalcem, članom Zbornice komunalnega gospodarstva, izpolnjene vprašalnike pa je vrnilo 45 izvajalcev.

V primerjalno analizo izvajanja dejavnosti čiščenja komunalne in padavinske odpadne vode je vključenih 42 izvajalcev javne službe. Ti so v letu 2015 upravljali 225 čistilnih naprav s skupno projektirano zmogljivostjo 1.636.922 PE. Analizirani izvajalci so izvajali javno službo čiščenja odpadne vode na območju 115 občin s skupno 1.067.631 prebivalcem, kar predstavlja 51,7 % vseh prebivalcev in 54,2 % vseh občin v Republiki Sloveniji. Glede na statistične podatke (SURS, 2016), znaša obračunska količina očiščene odpadne vode 67,0 % glede na celotno količino v državi.

Inštitut za javne službe je Primerjalno analizo izvajanja gospodarske javne službe odvajanje in čiščenja komunalne in padavinske odpadne vode za leto 2015, izdelal v aprilu 2017, in jo Občini Škofja Loka in nam posredoval 13. maja 2017.

6.2.1 Cena omrežnine

Obračunska cena omrežnine analiziranih izvajalcev v obravnavani primerjalni analizi se je v letu 2015 gibala od 0,1923 do 6,6698 EUR/faktor/mesec in v povprečju znašala **2,5259** EUR/faktor/mesec.

V primeru, da izvajalci v soglasju z lastnikom infrastrukture opravljajo storitve, ki niso obvezne storitve javne službe in pri tem uporabljajo javno infrastrukturo, se za prihodke posebnih storitev zmanjša lastna cena. Zmanjšana obračunska cena omrežnine je v povprečju znašala **2,5217** EUR/faktor/mesec.

Občina Škofja Loka je bila s povprečnimi stroški omrežnine uvrščena v skupino nad 35.000 PE projektirane zmogljivosti čistilnih naprav glede na prevladujočo terciarno stopnjo čiščenja s ceno 2,5273 EUR /faktor/mesec.

Uporabniki v Občini Škofja Loka so od 1.4.2015 plačevali ceno omrežnine za čiščenje komunalne odpadne vode in padavinske odpadne vode z javnih površin v višini 2,2110 EUR/m³, kar je bilo **12,5 % manj od povprečne cene omrežnine za čiščenje komunalne odpadne vode in padavinske odpadne vode z javnih površin in 12,3 % manj od povprečne zmanjšane cene omrežnine za čiščenje komunalne odpadne vode in padavinske odpadne vode z javnih površin**. Od 1.10.2015 je veljala nova cena omrežnine za čiščenje komunalne odpadne vode in padavinske odpadne vode z javnih površin v višini 2,8896 EUR/m³, kar je bilo **14,4 % več od povprečne cene omrežnine za čiščenje komunalne odpadne vode in padavinske odpadne vode z javnih površin in 14,6 % več od povprečne zmanjšane cene omrežnine za čiščenje komunalne odpadne vode in padavinske odpadne vode z javnih površin**.

V Občini Škofja Loka je bila obračunska cena omrežnine v letu 2015 2,1924 EUR/faktor/mesec, kar je **13,2 % pod povprečno ceno primerljivih čistilnih naprav in 13,1 % manj od povprečne zmanjšane cene omrežnine za čiščenje komunalne odpadne vode in padavinske odpadne vode z javnih površin**.

6.2.2 Cena izvajanja storitve

Stroški opravljanja storitev čiščenja komunalne odpadne vode in padavinske odpadne vode z javnih površin predstavljajo del cene storitve javne službe in vključujejo stroške izvajalca, povezane z izvajanjem čiščenja odpadne vode. Cena opravljanja storitev je variabilni del cene, ki se uporabnikom obračunava glede na količino prodane pitne vode. Stroški izvajanja dejavnosti čiščenja odpadne vode posameznega izvajalca so odvisni od karakteristik in stroškovne zahtevnosti čiščenja čistilnih naprav v upravljanju. Izvajalci v večini primerov ne spremljajo stroškov po posameznih čistilnih napravah. Lastna cena čiščenja se tako oblikuje na podlagi skupnih stroškov, ki jih povzročajo vse čistilne naprave v upravljanju posameznega izvajalca.

Obračunska lastna cena storitev se je pri analiziranih izvajalcih v letu 2015 gibala od 0,2210 do 1,0351 EUR/m³ in v povprečju znašala **0,5316 EUR/m³**. Zmanjšana obračunska cena opravljanja storitev čiščenja komunalne odpadne vode in padavinske odpadne vode z javnih površin je v povprečju znašala **0,4906 EUR/m³**.

Uporabniki v Občini Škofja Loka so od 1.4.2015 dalje plačevali ceno čiščenja komunalne odpadne vode in padavinske odpadne vode z javnih površin v višini 0,4989 EUR/m³, kar je **6,2 % manj od povprečne cene čiščenja komunalne odpadne vode in padavinske odpadne vode z javnih površin** in **1,7% več od povprečne zmanjšane cene čiščenja komunalne odpadne vode in padavinske odpadne vode z javnih površin**. Obračunska cena čiščenja komunalne odpadne vode in padavinske odpadne vode z javnih površin je bila za leto 2015 0,3566 EUR/m³, kar je **32,9 % nižja od povprečne cene čiščenja komunalne odpadne vode in padavinske odpadne vode z javnih površin** in **27,3 % nižja od povprečne zmanjšane cene čiščenja komunalne odpadne vode in padavinske odpadne vode z javnih površin**.

Iz prikazanega je razvidno, da so bile za izvajanje gospodarske javne službe čiščenja komunalne odpadne vode in padavinske odpadne vode z javnih površin, cene omrežnine in cene izvajanja storitev v letu 2015 **nižje od cen na primerljivih območjih**, tako so porabniki v Občini Škofja Loka, **plačevali nižjo ceno, kot porabniki na primerljivih območjih**.

6.3 Storitve povezane z nepretočnimi greznicami, obstoječimi greznicami in malimi komunalnimi čistilnimi napravami

Vprašalnik o izvajanju gospodarske javne službe odvajanja in čiščenja komunalne in padavinske odpadne vode je bil posredovan 45 izvajalcem, članom Zbornice komunalnega gospodarstva, izpolnjene vprašalnike pa je vrnilo 28 izvajalcev.

V primerjalno analizo izvajanja storitev povezanih z nepretočnimi greznicami, obstoječimi greznicami in malimi komunalnimi čistilnimi napravami je vključenih 28 izvajalcev javne službe (62%).

Inštitut za javne službe je Primerjalno analizo izvajanja gospodarske javne službe odvajanje in čiščenja komunalne in padavinske odpadne vode za leto 2015, izdelal v aprilu 2017, in jo Občini Škofja Loka in nam posredoval 13. maja 2017.

6.3.1 Cena omrežnine

Obračunska cena omrežnine analiziranih izvajalcev se je v letu 2015 gibala od 0,1117 do 3,6035 EUR/faktor/mesec in v povprečju znašala **1,0448 EUR/faktor/mesec**. Zmanjšana obračunska cena omrežnine je v povprečju znašala **1,0352 EUR/faktor/mesec**.

Uporabniki v Občini Škofja Loka so od 1.3.2015 plačevali ceno omrežnine za storitve povezane z nepretočnimi greznicami, obstoječimi greznicami in malimi komunalnimi čistilnimi napravami v višini 1,5669 EUR/faktor/mesec, kar je bilo **50,0 % več od povprečne cene omrežnine za storitve povezane z nepretočnimi greznicami, obstoječimi greznicami in malimi komunalnimi čistilnimi napravami** in **51,4 % več od povprečne zmanjšane cene omrežnine za storitve povezane z nepretočnimi greznicami, obstoječimi greznicami in malimi komunalnimi čistilnimi napravami**.

6.3.2 Cena izvajanja storitve

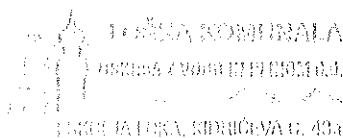
Obračunska lastna cena storitev se je pri analiziranih izvajalcih v letu 2015 gibala od 0,0360 do 0,5845 EUR/m³ in v povprečju znašala **0,3414 EUR/m³**. Zmanjšana obračunska cena opravljanja storitev je v povprečju znašala **0,3192 EUR/m³**.

V Občini Škofja Loka smo s 1.3.2015 začeli izvajati storitve povezane z nepretočnimi greznicami, obstoječimi greznicami in malimi komunalnimi čistilnimi napravami.

Uporabniki so v Občini Škofja Loka od 1.3.2015 plačevali ceno storitve prevzema in ravnanja z vsebino iz nepretočnih greznic, obstoječih greznic in malih komunalnih čistilnih naprav v višini 0,3012 EUR/m³, kar je **11,8 % manj od povprečne obračunske lastne cene storitev** in **5,6 % manj od povprečne zmanjšane obračunske lastne cene storitev**.

Obračunska cena izvajanja storitve povezane z nepretočnimi greznicami, obstoječimi greznicami in malimi komunalnimi čistilnimi napravami je bila za leto 2015 0,3291 EUR/m³, kar je **3,6 % manj od obračunske lastne cene storitev** in **3,1 % višja od zmanjšane povprečne obračunske cene izvajanja storitve** povezane z nepretočnimi greznicami, obstoječimi greznicami in malimi komunalnimi čistilnimi napravami.

Iz prikazanega je razvidno, da so bile za storitve povezane z nepretočnimi greznicami, obstoječimi greznicami in malimi komunalnimi čistilnimi napravami, cene omrežnine pomembno višje od povprečnih cen drugih izvajalcev teh storitev, medtem ko so bile cene izvajanja storitev v letu 2015 nižje od cen na drugih izvajalcev.



Direktorica:

Mateja Žumer, dipl.inž.grad.