



**OBČINA PODLEHNIK**  
Podlehnik 9  
2286 Podlehnik



**OBČINA VIDEM**  
Videm pri Ptujju 54  
2284 Videm pri Ptujju

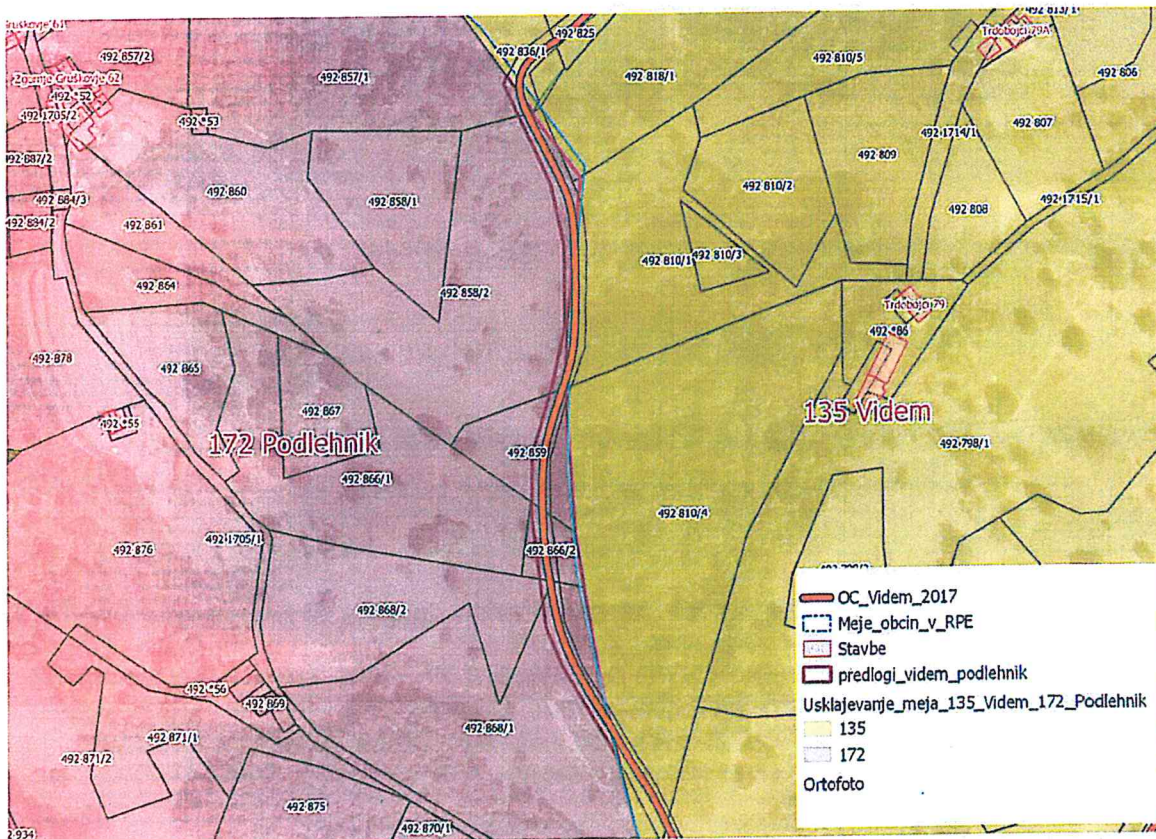
ZADEVA: **PROJEKT "USKLADITEV MEJA OBČIN Z MEJAMI PARCEL" –  
PREDLOG USKLADITVE MED OBČINO PODLEHNIK IN OBČINO VIDEM**

**Občina Podlehnik in Občina Videm se dogovorita, da se v okviru njune udeležbe pri izvajanju projekta "Uskladitev meja občin z mejami parcel" (Ministrstvo za okolje in prostor, Geodetska uprava RS), katerega pravna podlaga je v 27. členu Zakona o spremembah in dopolnitvah zakona o evidentiranju nepremičnin (ZEN-A; Ur. l. RS, št. 7/18), upošteva predlog GURS z dne 31. 8. 2018 za usklajeno mejo med Občino Podlehnik in Občino Videm, razen na odsekih te meje, ki so predmet predlogov A, B, C, D, E, F, G, H IN I predstavljenih v nadaljevanju.**

**A. Predlog za vključitev celotnih ali del parcel št. 868/6, 868/8, 866/5, 859/3, 868/5, 866/4, 859/2, 858/4 in 857/4, vse k. o. 492-Gruškovje, v območje Občine Videm**

IME K. O.	PARCELNA ŠTEVILKA	POVRŠINA [m <sup>2</sup> ]	DEJANSKA RABA	LASTNIŠTVO
492-Gruškovje	868/6, 868/8, 866/5, 859/3, 868/5, 866/4, 859/2, 858/4 in 857/4	2329	pozidano zemljišče, kmetijsko zemljišče, gozdno zemljišče	privatno
		$\Sigma = 2329$		

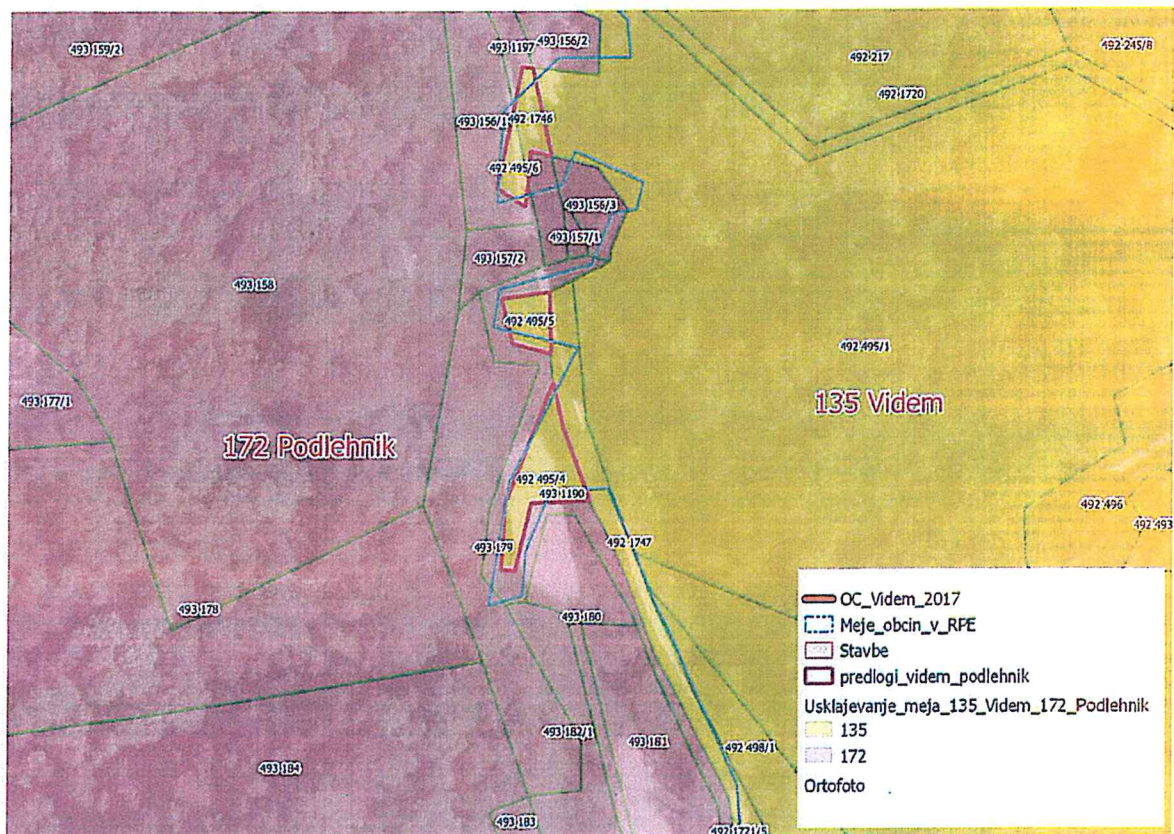
Predlog predstavlja uskladitev s potekom prometnice v naravi. Večina prometnice poteka v Občini Videm in tudi napaja stanovanjske hiše, ki so zgolj v Občini Videm, le vmesni manjši odsek na dveh mestih poseže v Občino Podlehnik, poleg tega ima Občina Videm prometnico kategorizirano kot del njene gospodarske javne infrastrukture, zato je smiselno, da se uredi pripadnost prometnice na celotnem odseku. Na ta način se bo prometna infrastruktura lažje vzdrževala, določi pa se tudi bolj jasen potek meje med občinama v naravi.



**B, C, D. Predlog za vključitev parcel št. 495/4 in 495/5, obe k. o. 492-Gruškovje, v območje Občine Podlehnik**

IME K. O.	PARCELNA ŠTEVILKA	POVRŠINA [m <sup>2</sup> ]	DEJANSKA RABA	LASTNIŠTVO
B: 492-Gruškovje	495/4	528	kmetijsko zemljišče	privatno
C: 492-Gruškovje	495/5	196	kmetijsko zemljišče	privatno
C: 492-Gruškovje	495/6, del 1746	318	kmetijsko zemljišče, pozidano zemljišče	privatno, javno dobro
		$\Sigma = 1042$		

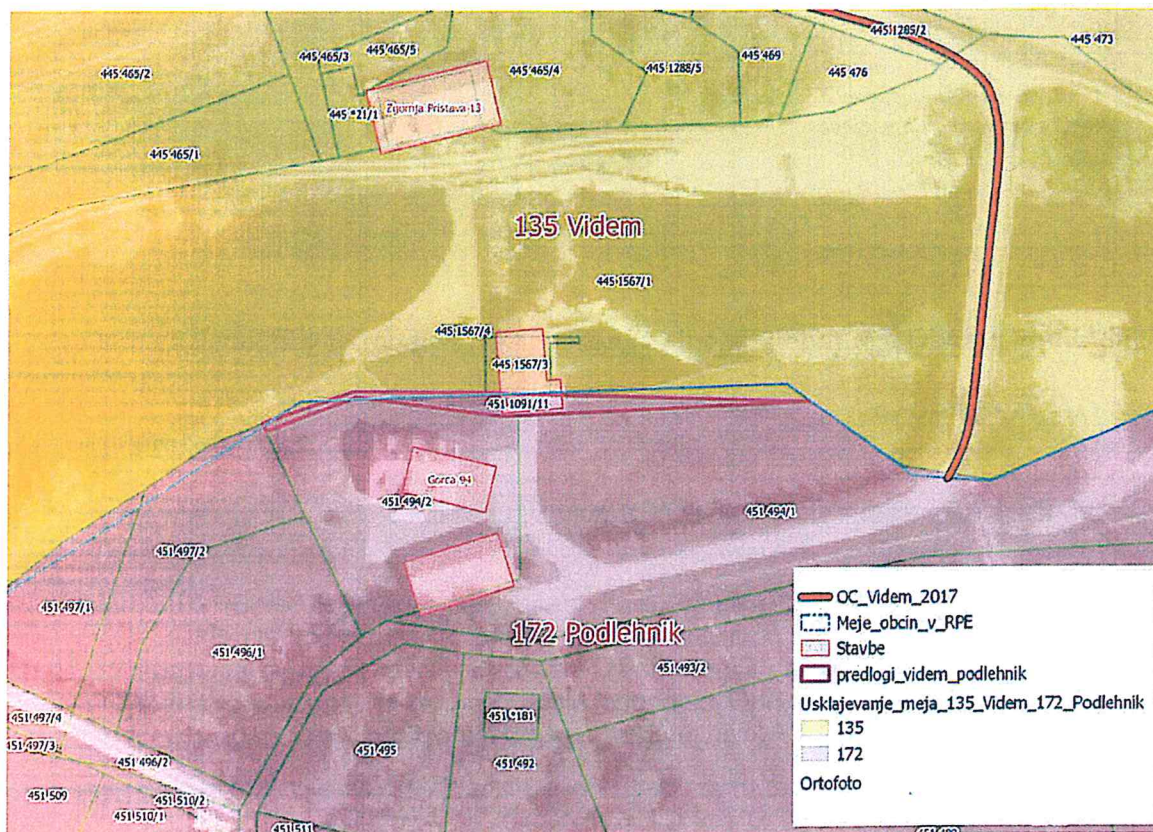
Predlagane uskladitve občinske meje predstavljajo nesmiselne in nepovezane ostanke stare meje po RPE, ki v praksi otežujejo vzdrževanje prometne infrastrukture in prikaz meje občine v naravi. Dani predlog izravna mejo v skladu s potekom prometnice upoštevajoč vidik vzdrževanja, da posamezni odseki celovito pripadajo eni občini in se na ta način lažje vzdržujejo. Potek meje v naravi je bolj jasen, saj je definiran s prometnico.



#### E. Predlog za vključitev parcele št. 1091/11 k. o. 451-Gorca, v območje Občine Videm

IME K. O.	PARCELNA ŠTEVILKA	POVRŠINA [m <sup>2</sup> ]	DEJANSKA RABA	LASTNIŠTVO
451-Gorca	1091/11	173	kmetijsko zemljišče	privatno
		$\Sigma = 173$		

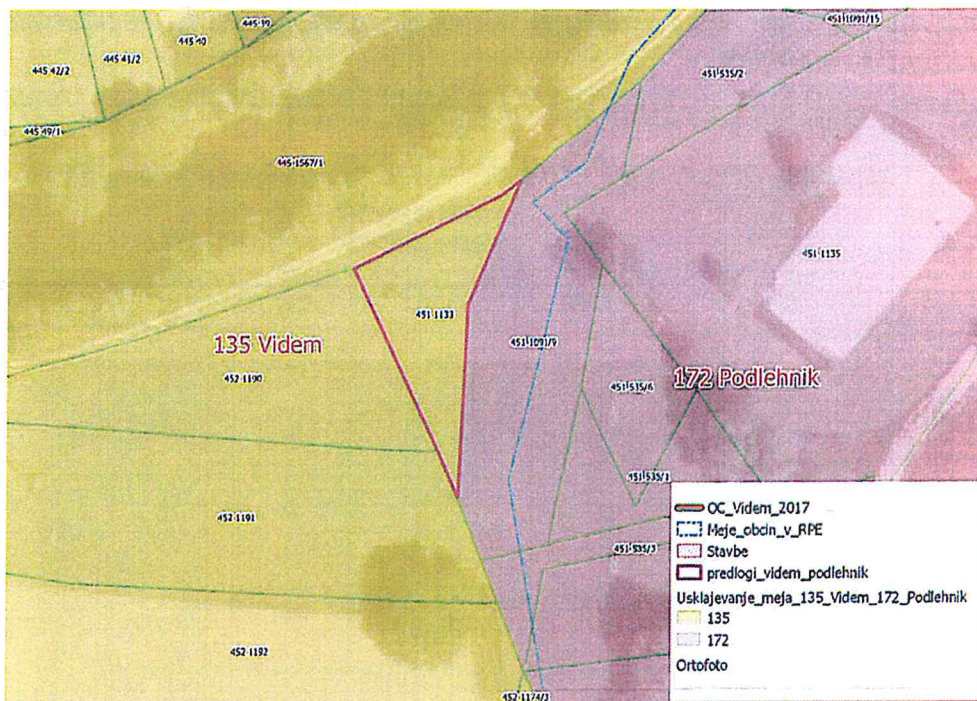
Predlog usklajuje mejo občine na območju male hidroelektrarne, kjer, po trenutnem predlogu, manjši del objekta pripada Občini Podlehnik, večji pa Občini Videm. Iz vidika upravljanja objekta in pravno formalnih zadev je smiselno, da se določi pripadnost objekta zgolj eni občini. Glede na zemljiškokatastrsko stanje je smiselno, da se priključi Občini Videm.



#### F. Predlog za vključitev parcele št. 1133 k. o. 451-Gorca, v območje Občine Podlehnik

IME K. O.	PARCELNA ŠTEVILKA	POVRŠINA [m <sup>2</sup> ]	DEJANSKA RABA	LASTNIŠTVO
451-Gorca	1133	689	kmetijsko zemljišče	RS, DRSV
		Σ = 689		

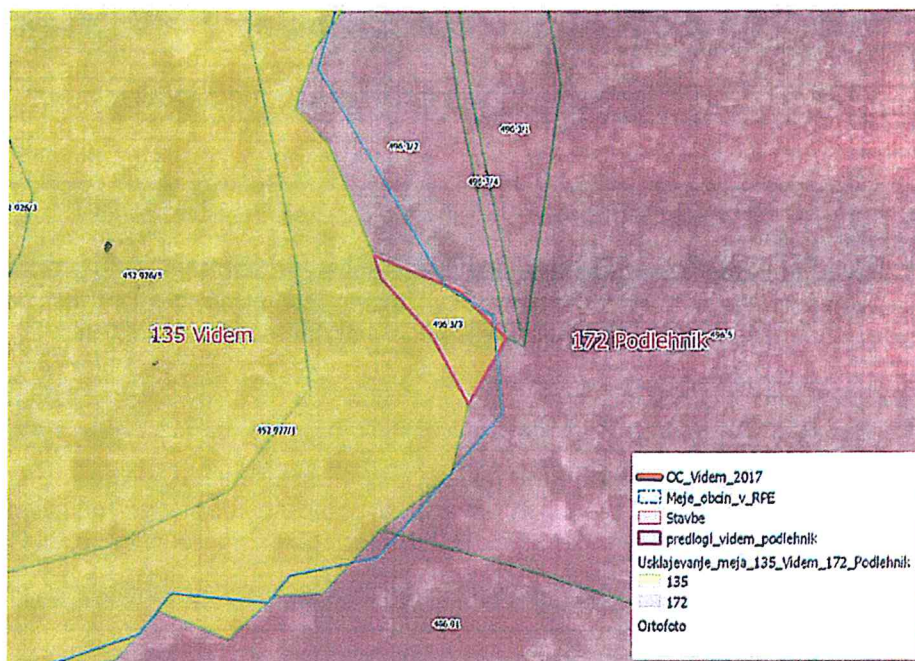
Predlagana uskladitev občinske meje na območju ribnika Koti je smiselna, saj parcela predstavlja zemljišče, ki pripada vodnemu zemljišču ribnika v Kotih. Prav tako predmetna parcela predstavlja edino parcelo v soseščini, ki spada v k. o. 451-Gorca in po trenutnem predlogu spada v Občino Videm, vse ostale pripadajo Občini Podlehnik. Na ta način se smiselno meja uskladi tudi s potekom meje katastrskih občin.



**G. Predlog za vključitev parcele št. 3/3 k. o. 496-Strajna, v območje Občine Podlehnik**

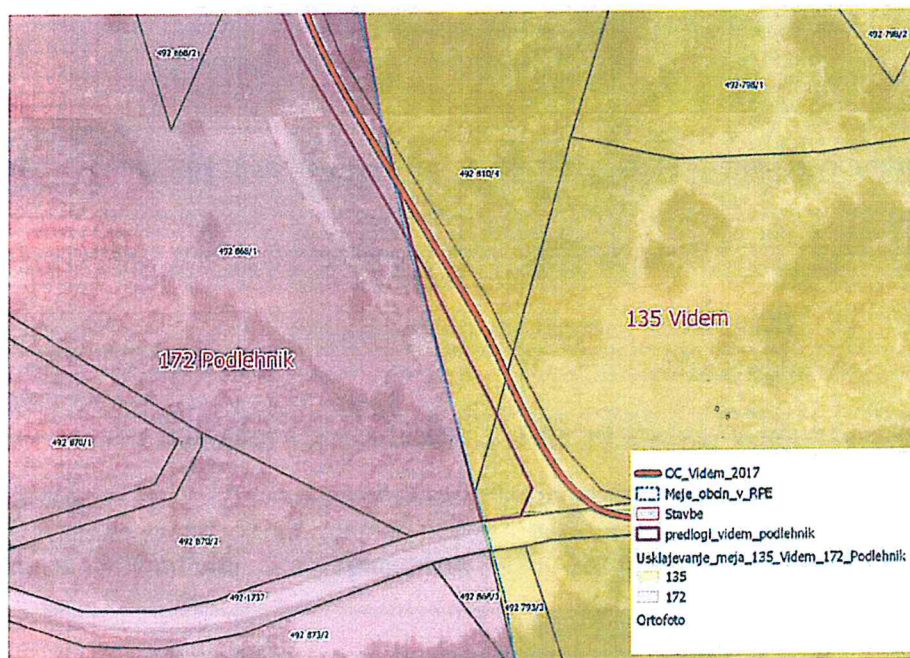
IME K. O.	PARCELNA ŠTEVILKA	POVRŠINA [m <sup>2</sup> ]	DEJANSKA RABA	LASTNIŠTVO
496-Strajna	3/3	356	gozdno zemljišče	privatno
		$\Sigma = 356$		

Predlagana uskladitev občinske meje predstavlja edino parcelo v sosesčini, ki spada v k. o. 496-Strajna in po trenutnem predlogu spada v Občino Videm, vse ostale pripadajo Občini Podlehnik. Na ta način še smiselno meja uskladi s potekom meje katastrskih občin.



**H. Predlog za vključitev dela parcele št. 810/9 in 793/5, obe k. o. 492-Gruškovje, v območje Občine Podlehnik**

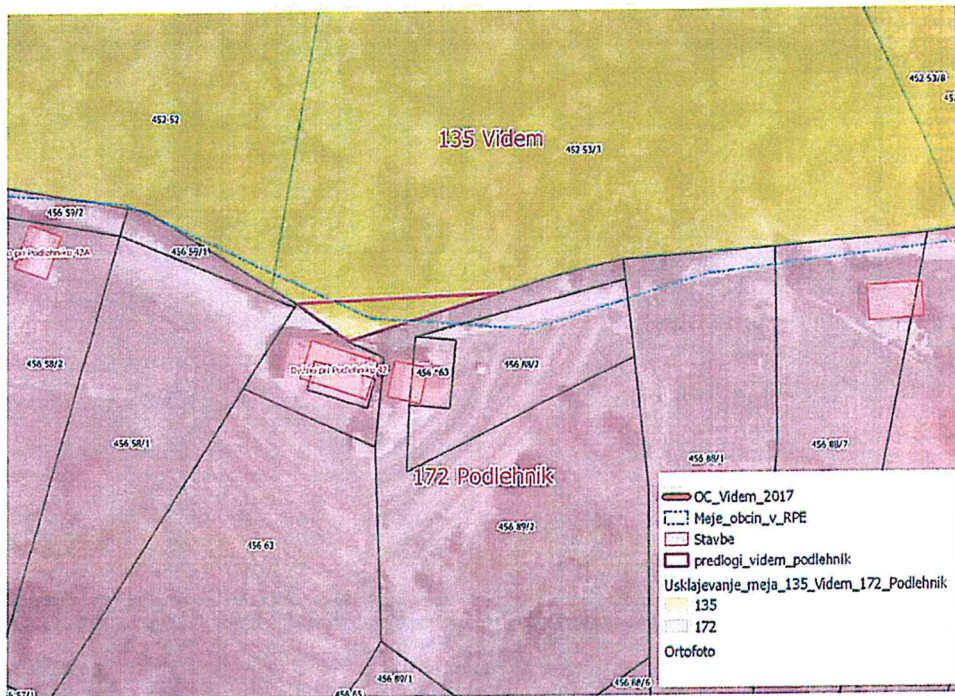
IME K. O.	PARCELNA ŠTEVILKA	POVRŠINA [m <sup>2</sup> ]	DEJANSKA RABA	LASTNIŠTVO
492-Gruškovje	810/9, 793/5	303	Kmetijsko zemljišč, gozdno zemljišče	privatno
		$\Sigma = 303$		



**I. Predlog za vključitev dela parcele št. 53/3 k. o. 452-Dolena, v območje Občine Podlehnik**

IME K. O.	PARCELNA ŠTEVILKA	POVRŠINA [m <sup>2</sup> ]	DEJANSKA RABA	LASTNIŠTVO
452-Dolena	53/3	112	gozdno zemljišče	RS, SKZG
		$\Sigma = 112$		

Predlagana uskladitev občinske meje predstavlja manjši segment kmetijskih gozdnih zemljišč na območju poteka ceste, ki funkcionalno sodi v Občino Podlehnik. Na ta način se smiselno meja uskladi s potekom prometnice, meja v naravi je bolj nedoumno določljiva.



Posledica uresničitve zgoraj predstavljenih predlogov A, B, C, D, E, F, G, H in I bi bila sprememba površine iz Občine Podlehnik na Občino Videm v izmeri 2.502 m<sup>2</sup> in sprememba površine iz Občine Videm na Občino Podlehnik v izmeri 2.502 m<sup>2</sup>.

Uresničitev zadevnih predlogov bo imela za posledico tudi spremembo oz. ustrezno prilagoditev območij NRP in ostalih prikazov v prostorskih aktih obeh občin novemu poteku občinske meje.

Na podlagi zgoraj omenjenih navedb menimo, da so predlogi A, B, C, D, E, F, G, H in I utemeljeni in upravičeni. Skladno s predmetnim dogovorom o uskladitvi mej bo Skupna občinska uprava občin v Spodnjem Podravju, posredovala predlog sprememb GURS-u v pregled in pripravo ustreznih digitalnih podatkov. V kolikor so podatki primerni, GURS pošlje obema občinama obrazec Spremembe občinske meje, ki je namenjen obravnavi in sprejetju na mestnem in občinskem svetu. Obe občini sta dolžni skenogram sprejetih sklepov o spremembi občinske meje posredovati GURS-u, ki bo nato evidencial del občinske meje kot urejen.

Datum: 5. 3 .2019  
Številka: 353-1/2019

mag. Sebastian TOPLAK,  
župan Občine Podlehnik



Datum: 6.3.2019  
Številka: 35-8/2019

Branko MARINIČ,  
župan Občine Videm



Poslano:

- Občini Videm;
- Občini Podlehnik

Vložiti:

- v zadevo;

