

Priloga 1: **POUDARKI NADZORA V OBČINI ZREČE**

Medobčinski inšpektorat in redarstvo je v letu 2017 opravljalo svoje naloge v skladu z zakoni, podzakonskimi predpisi in predpisi.

V letu 2017 je bilo na območju občine Zreče zaznanih 146 (152) cestno prometnih prekrškov s področja mirujočega prometa. Od tega je bilo 41 (73) prekrškov neznatnega pomena, za kar so se kršiteljem na kraju prekrška izdala ustna opozorila. Izdanih jih je bilo 105 (79) obvestil o storitvi prekrška, katerim je sledilo 105 (79) plačilnih nalogov. Posledica večjega števila izdanih opozoril, v primerjavi s preteklim poročevalskim obdobjem (25%), je izvajanje nadzora na podlagi nove prometne ureditve parkiranja na Gabrovi cesti, Rogla.

V samem kraju Zreče, pa je največ kršitev bilo zaznanih na območju osnovne šole ter na Tovarniški cesti (Comet).

Tako kot v preteklih letih smo tudi v letu 2017 občasno izvajali meritve prekoračitev hitrosti v cestnem prometu s samodejno merilno napravo. Izdali smo 32 (36) plačilnih nalogov kršiteljem največje dovoljene hitrosti v cestnem prometu.

V poročevalskem obdobju smo izvedli tudi tehtanje tovornih vozil, s katerim bomo nadaljevali tudi v prihodnje.



Slika 1: Nepravilno parkirana vozila

V poročevalskem obdobju smo sodelovali s Svetom za preventivo in varnost v cestnem prometu. Občinski redarji so se udeležili preventivnih akcij, ki jih je SPVCP načrtoval in izvedel tekom poročevalskega obdobja. Med temi so bile Varna pot v šolo in Bodi preViden. Občinski redarji so skupaj s člani SPVCP opozarjali udeležence v cestnem prometu na pravilno ravnanje in ravnanje v skladu z veljavno zakonodajo. Opozarjali so na nevarnosti, ki prežijo v prometu. Sodelovanje je potekalo tudi v smeri odpravljanja nevarnih točk v prometu.

Pri nadzoru prometa se je vršila tudi kontrola uporabe varnostnega pasu in uporaba prenosnih telefonov.

Povečan nadzor nad kršitvami s področja mirujočega prometa se je vršil tudi na območjih, kjer se izvaja odvoz komunalnih odpadkov. Tako smo pripomogli k izvajanju nemotenega odvoza komunalnih odpadkov.

Na področju zapuščenih in izrabljenih vozil velja omeniti, da teh vozil skorajda ne najdemo več.



Slika 2: Nepravilno parkirana vozila

V okviru varstva občinskih cest se je preko celega leta nadziralo onesnaženje cestišč, katero je povzročeno predvsem zaradi opravljanja kmetijskih del spomladi in jeseni ter povečane kapacitete opravljanja raznih zemeljskih del in izkopov v začetku gradenj. V okviru izvajanja teh aktivnosti se je nadzirala tudi ustreznost pridobljenih upravnih dovoljenj in soglasij za izvajanje posegov.

Nadzirali so se posegi na cesti oziroma v njenem varovalnem pasu, kjer smo opazili, da so ljudje vedno bolj osveščeni in si v večini primerov predhodno pridobijo ustrezno soglasje. Problem ostaja predvsem tam, kjer kategorizirana občinska cesta še vedno poteka po zemljiščih v zasebni lasti.



Slika 3: Poseg na občinsko cesto

Izvajal se je nadzor nad izvajanjem drugih aktivnosti na prometnih in drugih javnih površinah, za katera si je s strani pristojnega organa občine potrebno pridobiti predhodno soglasje, kot na primer prodajo blaga na premičnih stojnicah v času prvega novembra ter podobnega.



Slika 4: Poškodba bankine občinske ceste

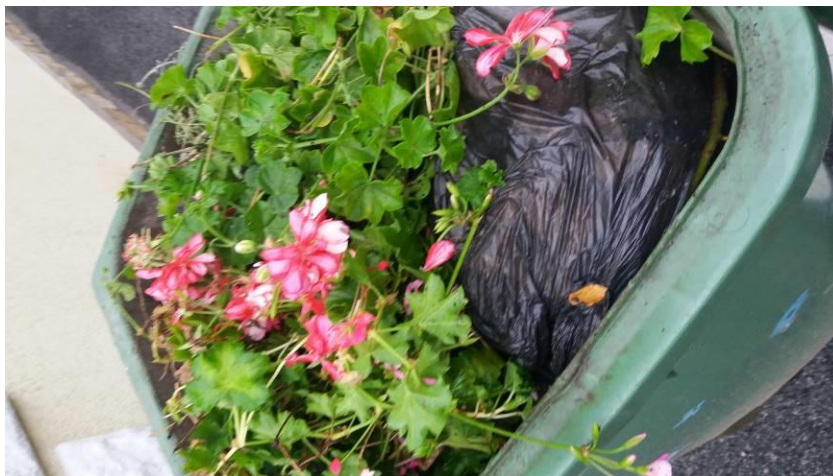
Na področju vzdrževanja in varstva občinskih cest ugotavljamo, da občine ne morejo vedno zagotavljati izvajanja vzdrževalnih in drugih del na občinskih cestah zaradi več razlogov. Razloge gre iskati v relativno visokem standardu vzdrževanja po veljavnem Pravilniku o vrstah vzdrževalnih del na javnih cestah in s tem posledičnem zagotavljanju finančnih sredstev, kakor tudi v neurejenosti lastništva cest.



Slika 5: Zasedba varovalnega pasu občinske ceste

Na področju ravnanja s komunalnimi odpadki in vključevanjem novih zavezancev v sistem ravnanja s komunalnimi odpadki ugotavljamo, da na območjih, kjer so bili v preteklem obdobju izvedeni potrebni postopki vključevanja gospodinjstev v sistem ravnanja z odpadki, da pobiranje komunalnih odpadkov, kljub uvedbi novih konceptov zbiranja komunalnih odpadkov, poteka na zadovoljivem nivoju. Nova divja odlagališča v naravnem okolju se skoraj ne pojavljajo več. Nov

in vedno večji problem pa predstavlja ločeno zbiranje komunalnih odpadkov, zlasti pri več stanovanjskih objektih. Temu bomo v prihodnje posvetili več pozornosti.



Slika 6: Nepravilno odloženi odpadki

Ob rednih pregledih na področju izvajanja nadzora nad vzdrževanjem čistoče in urejenostjo javnih površin smo ugotovili, da so javne površine okoli javnih objektov (šole, vrtci) vzdrževane in lepo urejene. Smo pa zaznali nekaj neurejenih in zaraščenih zemljišč. V teh primerih smo uspešno delovali z izrečenimi opozorili lastnikom zemljišč, ki so zemljišča primerno uredili, tako da so pokosili travo in divje rastje.



Slika 7: Neurejeno zemljišč

Na območju Občine Zreče se je tako kot v preteklem obdobju izvajal nadzor nad lastniki psov oziroma njihovo uporabo vrečk ter čistilnega pribor za pobiranje pasjih iztrebkov. Nadzor uporabe vrečk se je izvrševal po samem centru Zreč in v okolici osnovnih šol. Pri tem nadzoru je bilo ugotovljeno, da lastniki psov uporabljajo vrečke oziroma ustrezno orodje za odstranjevanje pasjih iztrebkov in se s tem stanje posledično izboljšuje.

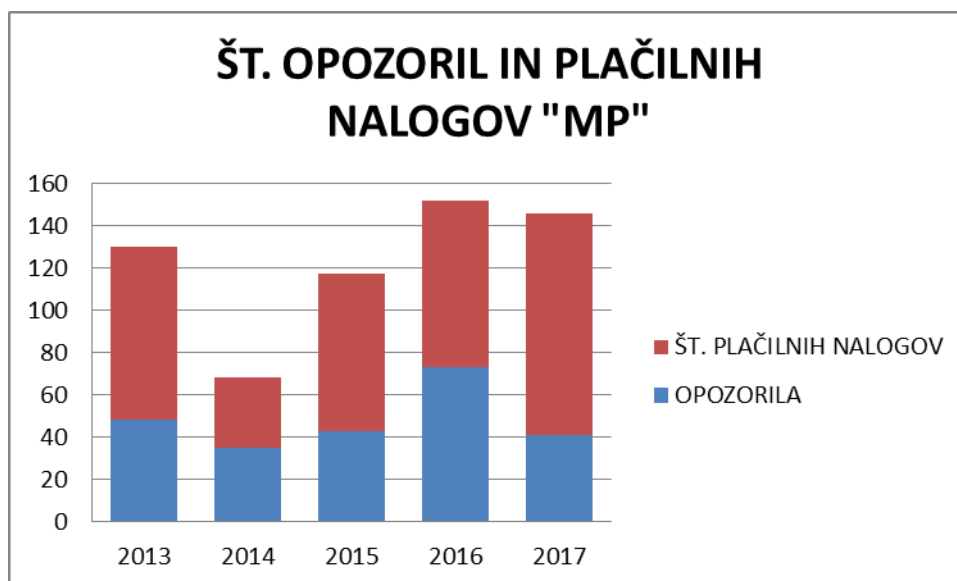


Slika 8: Onesnaženje javne površine z iztrebki

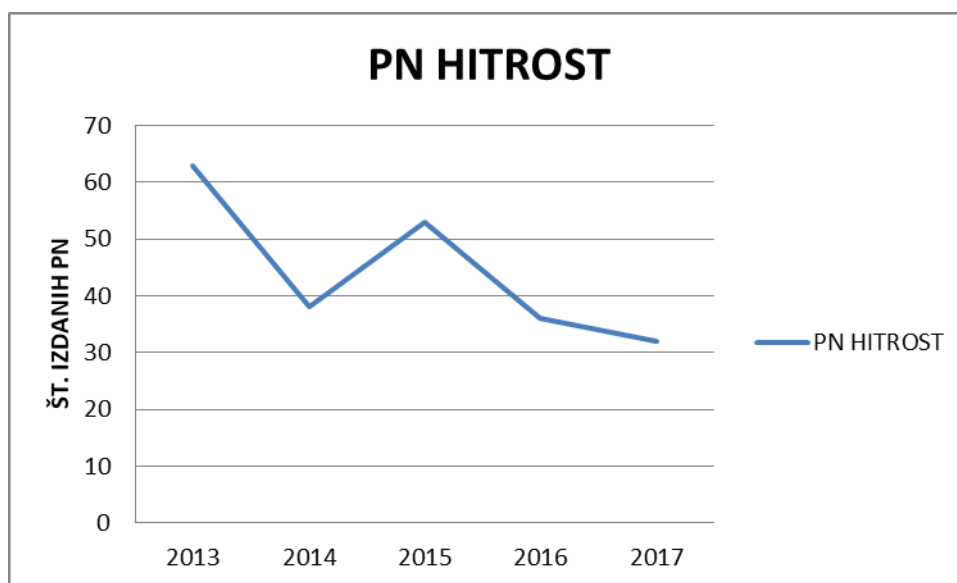
Nadzor javnega reda in miru izvajamo zaradi kadrovskega primanjkljaja izključno v sodelovanju s policijo, in sicer v okviru v naprej dogovorjenih akcij.

Parametri	ZREČE 2013	ZREČE 2014	ZREČE 2015	ZREČE 2016	ZREČE 2017
OPOZORILA NA KRAJU SAMEM	48	35	43	73	41
PROSTOR ZA INVALIDE	3	2	6	6	9
AVTOBUSNA POSTAJA	25	1	2	3	3
KRIŽIŠČE	0	0	6	4	4
NEUPOŠTEVANJE PROMETNE SIGNALIZACIJE	18	0	16	44	49
NA CESTI V NASELJU-BREZ ČRT	3	4	25	3	8
PLOČNIK	0	0	1	0	1
MODRA CONA	25	26	9	1	8
OSTALO	8	0	9	18	23
ŠT. PN PARKIRANJE-SKUPAJ	82	33	74	79	105
ZAPUŠČENA VOZILA	2	2	1	7	3
ONESNAŽENJE CESTE	1	2	0	2	0
ODPADKI	1	1	0	0	2
PN RADAR	63	38	53	36	32

Tabela št. 1: Število ukrepov občinski redarjev po področju dela v Občini Zreče



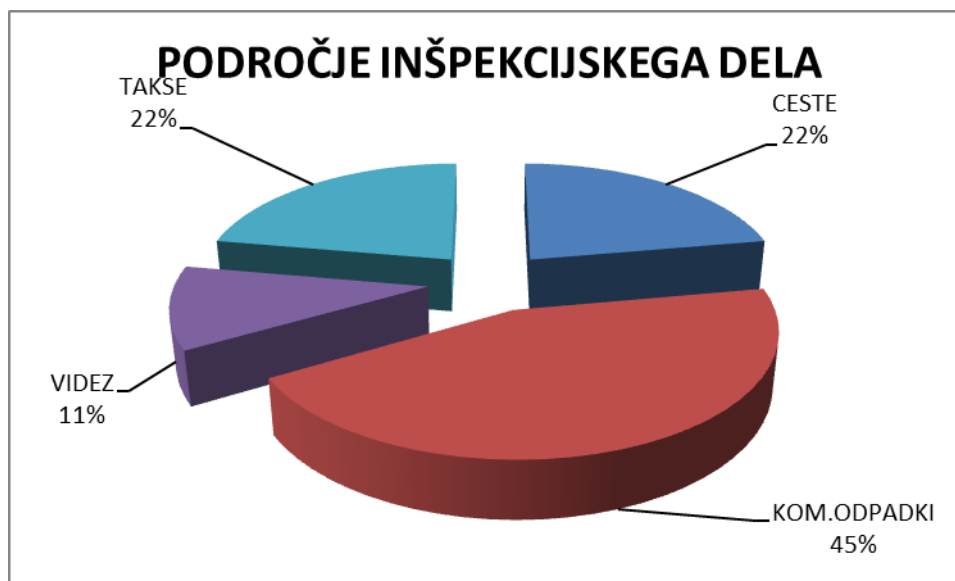
Graf št. 1: Število ukrepov občinski redarjev - mirujoči promet



Graf št. 2: Število izdanih plačilnih nalogov - hitrost

PODROČJE DELA	Št. zadev 2013	Št. zadev 2014	Št. zadev 2015	Št. zadev 2016	Št. zadev 2017
ceste	8	10	1	3	4
kom. odpadki	7	25	8	2	8
vodovod, kanalizacija	2	4	6	2	0
urejenost	3	2	2	4	2
takse	2	0	4	4	4
ostalo	2	0	2	1	0
SKUPAJ	24	41	23	16	18

Tabela št. 2: Število ukrepov inšpektorice po področjih dela v Občini Zreče



Graf št. 3: Delež inšpekcijskega dela po področjih

DELO PREKRŠKOVNEGA ORGANA	2015	2016	2017
izdane odločbe	8	6	3
izdani sklepi (zavrženje zsv in ugovorov)	6	4	2
priprava za izdajo pn po odločbi (radar)	11	3	1
rešene zadeve sodišča (vročitve sodb in skl.)	6	1	2
predane zadeve na sodišče	1	4	3
SKUPAJ	32	18	11

Tabela št. 3: Delo prekrškovnega organa v Občini Zreče

Pripravila:
 mag. Nataša KOS
 v sodelovanju s sodelavci MIR-a