



Javno podjetje Prlekija d.o.o.

Ormoška cesta 3

9240 Ljutomer

Tel.: 02/58 58 240

Fax: 02/58 58 248

E: info@jp-prlekija.si

I: www.jp-prlekija.si

PROGRAM

ODVAJANJA IN ČIŠČENJA KOMUNALNE ODPADNE IN PADAVINSKE VODE ZA LETO 2011

ZA OBČINO KRIŽEVCI

December 2010

KAZALO

1	OSNOVNI PODATKI	5
1.1	PODATKI O IZVAJALCU JAVNE SLUŽBE.....	5
1.2	OBMOČJE IZVAJANJA JAVNE SLUŽBE	5
1.2.1	SEZNAM OBČIN IN NJIHOVA PREDSTAVITEV	5
1.2.2	OBČINA KRIŽEVCI	6
1.2.3	OPIS POTREBNE IZGRADNJE KANALIZACIJSKEGA SISTEMA V OBČINI GLEDE NA NACIONALNI OPERATIVNI PROGRAM	6
1.2.4	OBVEZNOSTI OBČINE KRIŽEVCI GLEDE NA DRŽAVNA IZHODIŠČA	6
1.2.5	OPREDELITEV PRIMARNE KANALIZACIJE ZA OBČINO KRIŽEVCI	7
1.2.6	OBSTOJEČE STANJE NA PODROČJU ČIŠČENJA KOMUNALNIH ODPADNIH VOD V OBČINI KRIŽEVCI.....	8
1.2.7	ZAHTEVE ZAKONODAJE	8
1.2.8	PREDLOG ČIŠČENJA ZA OBČINO KRIŽEVCI.....	8
1.3	SEZNAM AGLOMERACIJ	9
1.4	PREDPISI, KI DOLOČAJO NAČIN IZVAJANJA JAVNE SLUŽBE	9
2	NASELJA IN ŠTEVILO PREBIVALCEV, KATERIM SE ZAGOTAVLJAJO STORITVE JAVNE SLUŽBE ...	10
2.1	PODATKI O NASELJIH IN ŠTEVILU PREBIVALCEV	10
2.2	PODATKI O ŠTEVILU PREBIVALCEV.....	11
3	DOLŽINA KANALIZACIJSKEGA SISTEMA.....	11
4	KOMUNALNE ČISTILNE NAPRAVE	12
4.1	KOMUNALNE ČISTILNE NAPRAVE V UPRAVLJANJU.....	12
4.2	PREVZEM BLATA IZ KOMUNALNIH ČISTILNIH NAPRAV	12
4.3	PREVZEM BLATA IZ MALIH KČN	12
4.4	OBDELAVA, PREDELAVA IN ODSTRANJEVANJE BLATA.....	12
5	GREZNICE	13
5.1	POGOSTOST PRAZNJENJA GREZNIC IN MALIH KOMUNALNIH ČISTILNIH NAPRAV	13
5.2	OBVEŠČANJE UPORABNIKOV	13
5.3	VOZILA IN OPREMA ZA PRAZNJENJE GREZNIC	13
6	KOLIČINE ODPADNE VODE	14
6.1	PODATKI O KOLIČINI KOMUNALNE ODPADNE VODE, KI NASTAJA NA OBMOČJU IZVAJANJA JAVNE SLUŽBE.....	14
6.2	Podatki o količini industrijske odpadne vode, ki se odvaja v javno kanalizacijo	14
6.3	Naprave, ki odvajajo industrijsko odpadno vodo v javno kanalizacijo	15
7	VZDRŽEVANJE IN ČIŠČENJE KANALSKIH VODOV.....	15
8	UKREPI ZA ZMANJŠEVANJE KOLIČIN PADAVINSKE ODPADNE VODE	15
9	PREDVIDENI STROŠKI PROGRAMA.....	15
	Vzpostavljene evidence.....	16

1 OSNOVNI PODATKI

1.1 PODATKI O IZVAJALCU JAVNE SLUŽBE

Javno podjetje Prlekija d.o.o. od 01.04.2010 izvaja obvezni gospodarski javni službi varstva okolja: oskrbo s pitno vodo ter odvajanje in čiščenje komunalne in padavinske odpadne vode, na območju občin Ljutomer, Križevci, Veržej, Razkrižje in Sveti Jurij ob Ščavnici, in sicer na podlagi Odloka o ustanovitvi Javnega Podjetja Prlekija d.o.o. (Ur.l. RS, št. 24/2009) ter sprejetih sklepov svetov in odlokov omenjenih občin.

Tabela 1: Podatki o izvajalcu javne službe odvajanja in čiščenja odpadnih vod

NAZIV:	Javno podjetje Prlekija d.o.o.
NASLOV:	Ormoška cesta 3, 9240 Ljutomer
ID DDV:	34813144
ODGOVORNA OSEBA:	Davorin Kurbos, univ.dipl.ekon., direktor
KONTAKTNA OSEBA:	Sašo KLEMEN, dipl.ing.el., vodja razvojno tehničnega področja
TELEFONSKA ŠT.:	02 / 58 58 240
E - POŠTA:	info@jp-prlekija.si
ORGANIZACIJSKA OBLIKA IZVAJALCA JAVNE SLUŽBE:	Javno podjetje

V upravljanju imamo Centralno čistilno napravo Ljutomer za 23 000 PE in malo komunalno čistilno napravo Veržej za 1000 PE.

Upravljammo s kanalizacijskim sistemom v občini Ljutomer, Križevci in Veržej.

1.2 OBMOČJE IZVAJANJA JAVNE SLUŽBE

1.2.1 SEZNAM OBČIN IN NJIHOVA PREDSTAVITEV

Javno podjetje Prlekija d.o.o. izvaja javno službo odvajanja in čiščenja komunalne odpadne in padavinske vode v občini, ki je navedena v Tabeli 2 in za katero je pripravljen program.

Tabela 2: Seznam občin za katere izvajamo javno službo odvajanja in čiščenja odpadnih vod in za katere je pripravljen program

IME OBČINE	ID OBČINE
KRIŽEVCI	166

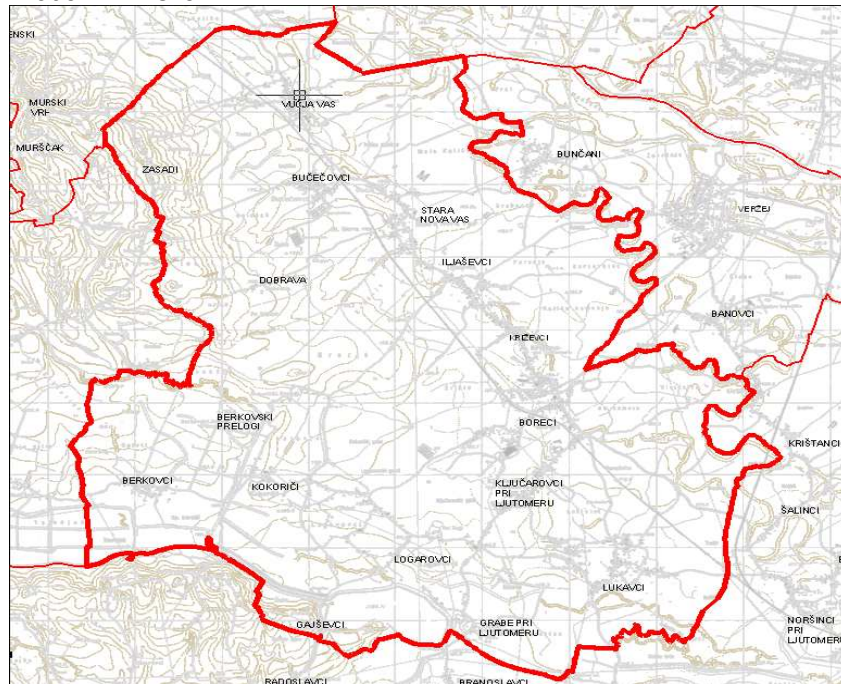
1.2.2 OBČINA KRIŽEVCI

Občina Križevci je samostojna od leta 1999. Razprostira se na površini 46,2 km² v Panonski nižini na SV Slovenije. V občini živi 3.747 prebivalcev.

Vanjo sodi 16 naselij: Berkovci, Berkovski Prelogi, Boreci, Ključarovci, Kokoriči, Bučečovci, Dobrava, Gajševci, Grabe, Iljaševci, Križevci pri Ljutomeru, Logarovci, Lukavci, Stara Nova vas, Vučja vas in Zasadi.

V občini Križevci je 26.320 m javnega kanalizacijskega omrežja. Izvedenih je 381 priključkov na javno kanalizacijsko omrežje (na dan 25.11.2010).

Slika 1: Naselja v občini Križevci



1.2.3 OPIS POTREBNE IZGRADNJE KANALIZACIJSKEGA SISTEMA V OBČINI GLEDE NA NACIONALNI OPERATIVNI PROGRAM

Kanalizacijski sistem občine Križevci je deloma zgrajen; in sicer v naseljih Stara Nova vas, Iljaševci, Bučečovci, Križevci, Boreci in Lukavci. V naselju Ključarovcih so ob glavni regionalni cesti izvedeni 3 priključki na javno kanalizacijo.

1.2.4 OBVEZNOSTI OBČINE KRIŽEVCI GLEDE NA DRŽAVNA IZHODIŠČA

Na osnovi Uredbe o emisiji snovi pri odvajanju odpadne vode iz komunalnih čistilnih naprav (Ur.l. RS, št. 45/2007 in 63/09) in Uredbe o emisiji snovi pri odvajanju odpadne vode iz malih komunalnih čistilnih naprav (Ur.l. RS, št. 98/2007 in 30/2010) in Operativnega programa odvajanja in čiščenja komunalne odpadne vode (novelacija za obdobje od leta 2005 do leta 2017, z dne 12. 11.2010) je potrebno z javno kanalizacijo opremiti naslednje aglomeracije:

- **OBMOČJA POSELITVE, KI SO OBREMENJENA MED 2.000 PE IN 15.000 PE IN NE LEŽIJO NA PRISPEVNIH OBMOČJIH OBČUTLJIVIH OBMOČIJ:**

Območja poselitve, ki so obremenjena med 2.000 PE in 15.000 PE in ne ležijo na prispevnih območjih občutljivih območij, morajo biti opremljena z javno kanalizacijo z zagotovljenim čiščenjem komunalne odpadne vode do **31. decembra 2015**.

Tabela 3: Območja poselitve v Občini Križevci, ki so obremenjena med 2.000 PE in 15.000 PE in ne ležijo na prispevnih območjih občutljivih območij

ID_AGLO	IME_AGLO	OB_IME	PE	PE_skupaj	PE/ha skupaj
702	Stara Nova vas	Križevci	1.759	2.287	12,77

V aglomeraciji št. 702 je zgrajen primarni kanalizacijski kanal. V letu 2010 se je izvajala izgradnja sekundarnih kanalizacijskih kanalov v naselju Stara Nova vas. Sekundarni kanalizacijski kanali v naselju Iljaševci se bodo gradili v letih 2011 in 2012. V letu 2011 se predvideva izgradnja kanalizacijskega sistema v naselju Ključarovci.

- **OBMOČJA POSELITVE, KI SO OBREMENJENA MED 50 PE IN 2000 PE TER Z GOSTOTO OBREMENJENOSTI VEČ KOT 20 PE/ha, TER Z VEČ KOT 10 PE/ha NA OBMOČJIH S POSEBNIMI ZAHTEVAMI**

Območja poselitve, ki so obremenjena med 50 PE in 2.000 PE z gostoto obremenjenosti večjo od 20 PE/ha, oz. večjo od 10 PE/ha na območjih s posebnimi zahtevami, morajo biti opremljena z javno kanalizacijo in zagotovljenim ustreznim čiščenjem komunalne odpadne vode do **31. decembra 2015.**

Tabela 4: Območja poselitve v občini Križevci, ki so obremenjena med 50 PE in 2000 PE

ID_AGLO	IME_AGLO	OB_IME	PE	PE_skupaj	PE/ha skupaj
678	Vučja vas	Križevci	189	246	11,7
688	Logarovci	Križevci	80	104	10,4

V aglomeraciji 688 Logarovci se izgradnja kanalizacijskega sistema predvideva v letih 2013-2014.

Izgradnja kanalizacijskega sistema v aglomeraciji Vučja vas se predvideva v letu 2012.

- **OBMOČJA POSELITVE, KI SO OBREMENJENA MED 50 PE IN 450 PE TER Z GOSTOTO OBREMENJENOSTI MED 10 PE/ha IN 20 PE/ha – dodatni program 3. stopnje**

Območja poselitve, ki so obremenjena med 50 PE in 450 PE ter z gostoto obremenjenosti med 10 PE/ha in 20 PE/ha, morajo biti opremljena z javno kanalizacijo in zagotovljenim ustreznim čiščenjem komunalne odpadne vode do **31. decembra 2017.**

Tabela 5: Območja poselitve v občini Križevci, ki so obremenjena med 50 PE in 450 PE ter z gostoto obremenjenosti med 10 PE/ha in 20 PE/ha

ID_AGLO	IME_AGLO	OB_IME	PE	PE_skupaj	PE/ha skupaj
704	Lukavci	Križevci	255	332	11,05
683	Bučočovci	Križevci	212	276	13,78

Kanalizacijski sistem v aglomeraciji 683 Bučočovci je v celoti zgrajen. V letu 2011 se bo izvajala navezava stavb na kanalizacijsko omrežje, ki še niso priključene.

Kanalizacijski sistem v aglomeraciji Lukavci je zgrajen delno. Gradnja manjkajočega dela v naselju Lukavci (Gomile) se predvideva po letu 2014 saj zaradi denacionalizacijskih postopkov ni mogoče pridobiti ustreznih pogodb za poseg na zemljišče.

1.2.5 OPREDELITEV PRIMARNE KANALIZACIJE ZA OBČINO KRIŽEVCI

Na območju občine Križevci je kanalizacijski sistem v smeri Vučja vas - Stara Nova vas – Križevci - Lukavci proti Ljutomeru zgrajen v klasičnem (gravitacijsko-tlačnem) sistemu.

Primarna kanalizacija zajema naslednje kanale (s črpališči):

Aglomeracija Bučečovci:

- kanal BU1 gravitacijski.

Aglomeracija Stara Nova vas, Logarovci:

- kanal K1 gravitacijski,
- kanal K2 tlačni,
- kanal K3 gravitacijski.

V letu 2011 se bo pričel graditi kanalizacijski sistem za naselje Ključarovci. Vrednost gradbenih del je 355.205,96 EUR. Rok izgradnje je junij 2011.

V letih 2011 in 2012 je predvidena izgradnja kanalizacijskih sistemov v naseljih Iljaševci in Vučja vas.

V pripravi je dokumentacija za pridobitev gradbenega dovoljenja. Ocenjena vrednost del je v letu 2011 333.753 EUR in v letu 2012 619.827 EUR.

1.2.6 OBSTOJEČE ŠTANJE NA PODROČJU ČIŠČENJA KOMUNALNIH ODPADNIH VOD V OBČINI KRIŽEVCI

Kanalizacijski sistem občine Križevci je deloma zgrajen; in sicer v naseljih Stara Nova vas, Iljaševci, Bučečovci, Križevci, Boreci, Lukavci in manjši del ob regionalni cesti v naselju Ključarovci. V občini Križevci je izvedenih 381 kanalizacijskih priključkov.

1.2.7 ZAHTEVE ZAKONODAJE

Za odpadno vodo z območij poselitve, ki se odvaja po javni kanalizaciji, mora biti pred posrednim ali neposrednim odvajanjem v vode zagotovljeno sekundarno čiščenje odpadne vode najpozneje do **31. decembra 2015** za območje poselitve z obremenitvijo enako ali večjo od 2.000 PE in manjšo od 15.000 PE.

1.2.8 PREDLOG ČIŠČENJA ZA OBČINO KRIŽEVCI

Vse komunalne odpadne vode iz obveznih aglomeracij občine Križevci se kanalizirajo in odvajajo na lokacijo CČN Ljutomer. Lastna čistilna naprava v občini Križevci ni predvidena.

1.3 SEZNAM AGLOMERACIJ

Tabela 6: Seznam aglomeracij

OBČINA	ID OBČINE	ID AGLOMERACIJE	IME AGLOMERACIJE
KRIŽEVCI	166	678	VUČJA VAS
		683	BUČEČOVCI
		688	LOGAROVCI
		702	STARA NOVA VAS
		704	LUKAVCI

1.4 PREDPISI, KI DOLOČAJO NAČIN IZVAJANJA JAVNE SLUŽBE

Tabela 7: Občinski predpisi Občine Križevci

OBČINA	KRIŽEVCI	MID OBČINE	21427837	
PREDPIS O DOLOČITVI IZVAJALCA JAVNE SLUŽBE		DATUM OBJAVE	OBJAVA	PREDVIDENE SPREMEMBE OBSTOJEČIH PREDPISOV V LETU 2011
Odlok o ustanovitvi Javnega podjetja Prlekija d.o.o.		31.03.2009	Ur.l. RS, št. 24/2009	
PREDPIS O NAČINU IZVAJANJA JAVNE SLUŽBE		DATUM OBJAVE	OBJAVA	PREDVIDENE SPREMEMBE OBSTOJEČIH PREDPISOV V LETU 2011
Odlok o gospodarskih javnih službah na območju Občine Križevci		16.8.2002, 10.5.2004	Ur.l. RS, št. 74/02 in 52/2004	
Odlok o odvajanju in čiščenju komunalne in padavinske odpadne vode na območju Občine Križevci		8.3.2010, 2.7.2010	Ur.l. RS, št. 18/2010 in 53/2010	
DRUGI PREDPISI, KI DOLOČAJO IZVAJANJE JAVNE SLUŽBE ODVAJANJA IN ČIŠČENJA KOMUNALNE INPADAVINSKE ODPADNE VODE		DATUM OBJAVE	OBJAVA	PREDVIDENE SPREMEMBE OBSTOJEČIH PREDPISOV V LETU 2011
Tehnični pravilnik o javni kanalizaciji		17.9.2010	Ur.l. RS, št. 73/2010	

2 NASELJA IN ŠTEVILO PREBIVALCEV, KATERIM SE ZAGOTAVLJAJO STORITVE JAVNE SLUŽBE

2.1 PODATKI O NASELJIH IN ŠTEVILU PREBIVALCEV

Tabela 8: Seznam naselij - OBČINA KRIŽEVCI

OBČINA	MID OBČINE	IME NASELJA	MID NASELJA	ŠT. PREBIVALCEV V NASELJU
KRIŽEVCI	21427837	BERKOVCI	10113237	141
KRIŽEVCI	21427837	BERKOVSKI PRELOGI	10113245	33
KRIŽEVCI	21427837	BORECI	10113270	276
KRIŽEVCI	21427837	BUČEČOVCI	10113296	267
KRIŽEVCI	21427837	DOBRAVA	10113377	58
KRIŽEVCI	21427837	GAJŠEVCI	10113393	56
KRIŽEVCI	21427837	GRABE PRI LJUTOMERU	10113431	119
KRIŽEVCI	21427837	ILJAŠEVCI	10113466	216
KRIŽEVCI	21427837	KLJUČAROVCI	10113504	365
KRIŽEVCI	21427837	KOKORIČI	10113512	136
KRIŽEVCI	21427837	KRIŽEVCI PRI LJUTOMERU	10113563	482
KRIŽEVCI	21427837	LOGAROVCI	10113598	293
KRIŽEVCI	21427837	LUKAVCI	10113601	637
KRIŽEVCI	21427837	STARA NOVA VAS	10113814	354
KRIŽEVCI	21427837	VUČJA VAS	10113911	254
KRIŽEVCI	21427837	ZASADI	10113920	60

Opomba: Število prebivalcev je povzeto po podatkih Statističnega urada Republike Slovenije, Prebivalstvo po starostnih skupinah in spolu, naselja, Slovenija, 01.07.2010.

2.2 PODATKI O ŠTEVILU PREBIVALCEV

Tabela 9: Seznam naselij – OBČINA KRIŽEVCI – po številu prebivalcev

OBČINA	IME NASELJA	ŠT. PREBIVALCEV V NASELJU	ŠTEVILO STAVB, PRIKLJUČENIH NA JAVNO KANALIZACIJO	ŠTEVILO STAVB ZA KATERE SE IZVAJAJO STORITVE PREVZEMA BLATA IZ MALIH ČISTILNIH NAPRAV	ŠTEVILO STAVB ZA KATERE SE IZVAJAJO STORITVE PRAZNJENJA NEPRETOČNIH GREZNIC OZ. OBSTOJEČIH GREZNIC
KRIŽEVCI	BERKOVCI	141	0		48
KRIŽEVCI	BERKOVSKI PRELOGI	33	0		15
KRIŽEVCI	BORECI	276	73		37
KRIŽEVCI	BUČEČOVCI	267	27		76
KRIŽEVCI	DOBRAVA	58	0		15
KRIŽEVCI	GAJŠEVCI	56	0		18
KRIŽEVCI	GRABE PRI LJUTOMERU	119	0		35
KRIŽEVCI	ILJAŠEVCI	216	11		68
KRIŽEVCI	KLJUČAROVCI	365	4	1	107
KRIŽEVCI	KOKORIČI	136	0		41
KRIŽEVCI	KRIŽEVCI PRI LJUTOMERU	482	145		36
KRIŽEVCI	LOGAROVCI	293	0		100
KRIŽEVCI	LUKAVCI	637	81		94
KRIŽEVCI	STARA NOVA VAS	354	40		74
KRIŽEVCI	VUČJA VAS	254	0		
KRIŽEVCI	ZASADI	60	0		

Opomba: Število stavb po naseljih je povzeto iz katastra gospodarske javne službe, ki ga vodimo.

3 DOLŽINA KANALIZACIJSKEGA SISTEMA

Tabela 10: Dolžine kanalizacijskega sistema

OBČINA	DOLŽINA KANALSKIH VODOV SEKUNDARNEGA IN PRIMARNEGA OMREŽJA, KI GA UPRAVLJA (m)	DOLŽINA KANALSKIH VODOV ZA ODVAJANJE PADAVINSKE VODE (m)	DOLŽINA MEŠANEGA KANALIZACIJSKEGA SISTEMA (m)	DOLŽINA LOČENEGA KANALIZACIJSKEGA SISTEMA (m)
KRIŽEVCI	26.320	cca. 8.500	0	26.320

4 KOMUNALNE ČISTILNE NAPRAVE

4.1 KOMUNALNE ČISTILNE NAPRAVE V UPRAVLJANJU

Javno podjetje Prlekija d.o.o. ima v upravljanju dve komunalni čistilni napravi:

- Centralna čistilna naprava Ljutomer (23.000 PE)
- Mala čistilna naprava Veržej (1.000 PE)

Tabela 11: Komunalne čistilne naprave s katerimi upravljamo

ID KČN	X	Y	ALI JE KČN OPREMLJENA ZA SPREJEM IN OBDELAVO BLATA Z DRUGIH ČN? (DA/NE)
VERŽEJ	160880	590022	NE
LJUTOMER	153719	593595	DA

4.2 PREVZEM BLATA IZ KOMUNALNIH ČISTILNIH NAPRAV

Blato iz drugih komunalnih čistilnih naprav ne sprejemamo.

4.3 PREVZEM BLATA IZ MALIH KČN

Prevzem blata iz KČN Veržej (1000 PE) se vrši tedensko. Na KČN Veržej se čistijo odpadne vode iz naselja Veržej. Na teden se iz KČN Veržej na CČN Ljutomer pripelje po 6 - 12 m³ presežnega blata, ki se v zalogovniku blata dodatno zgosti in nato dehidrira. Dehidrirano blato prevzema in odstranjuje pooblaščen izvajalec.

Prevzem blata iz ostalih malih čistilnih naprav, ki jih vodimo v Evidenci malih čistilnih naprav, se vrši na podlagi naročila stranke oz. lastnika MKČN.

4.4 OBDELAVA, PREDELAVA IN ODSTRANJEVANJE BLATA

Na Centralni čistilni napravi Ljutomer se presežno blato iz sekvenčnih bazenov zbira in dodatno zgoščuje v zalogovniku blata. Iz zalogovnika blata se zgoščeno blato črpa na napravo za dehidracijo blata – centrifuga. Pri dehidraciji blata uporabljamo tekoči flokulant.

V skladu z veljavno zakonodajo se redno izvajajo monitoringi oz. ocene odpadnega blata.

Dehidrirano blato v skladu s pogodbo prevzema in odstranjuje podjetje pooblaščen prevzemnik.

Izvajalec javne službe je pripravil Načrt ravnanja z blatom in je priloga 1.

5 GREZNICE

Predpostavlja se, da imajo uporabniki na območjih, kjer ni zgrajene javne kanalizacije, rešeno odvajanje odpadnih in padavinskih vod individualno preko obstoječih greznic.

Upravljavca javne kanalizacije s podatki o točnem številu, velikosti in tipih pretočnih in nepretočnih greznic ter malih čistilnih naprav ne razpolaga.

Za ugotovitev ureditve odvajanja odplak na območjih brez javne kanalizacije in dejanskega števila greznic ter MKČN je v teku poizvedba na osnovi, v Javnem podjetju Prlekija d.o.o. pripravljenih, anketnih listov, ki se izpolnijo ob zamenjavi klasičnega vodomera z elektronskim.

Izpolnjeni anketni listi bodo osnova za izvajanje storitev odvajanja in čiščenja komunalne odpadne in padavinske vode ter odvoza in čiščenja grezničnih gošč v skladu z navodili Pravilnika o nalogah, ki se izvajajo v okviru obvezne občinske gospodarske javne službe odvajanja in čiščenja komunalne odpadne in padavinske vode (Ur. l. RS, št. 109/2007).

5.1 POGOSTOST PRAZNJENJA GREZNIC IN MALIH KOMUNALNIH ČISTILNIH NAPRAV

Praznjenje nepretočnih greznic, obstoječih greznic in prevzem blata iz malih komunalnih čistilnih naprav se izvaja na podlagi naročilnice stranke. Terminski plan praznjenja bo vzpostavljen v letu 2011.

5.2 OBVEŠČANJE UPORABNIKOV

Uporabnike obveščamo o naših storitvah preko spletne strani podjetja www.jp-prlekija.si in preko položnic komunalnih storitev.

5.3 VOZILA IN OPREMA ZA PRAZNJENJE GREZNIC

Za praznjenje greznic in čiščenje kanalizacije imamo specializirano vozilo – kanalizator s 6 m³ cisterno in 1 m³ zalogovnikom za čisto vodo, ki se uporablja za čiščenje greznic ali kanalizacije.

6 KOLIČINE ODPADNE VODE

6.1 PODATKI O KOLIČINI KOMUNALNE ODPADNE VODE, KI NASTAJA NA OBMOČJU IZVAJANJA JAVNE SLUŽBE

Količine odpadne vode so povzete iz količin prodane vode iz Javnega vodovodnega sistema Ljutomer - Lukavci v letu 2009. O količinah prodane pitne vode v naseljih kjer je vaški vodovod (lastni vodni vir), nimamo podatkov.

Tabela 12: OBČINA KRIŽEVCI - količine prodane pitne vode v letu 2009

OBČINA	MID OBČINE	IME NASELJA	MID NASELJA	KOLIČINE PRODANE VODE V LETU 2009 v m ³
KRIŽEVCI	21427837	BERKOVCI	10113237	4.449
KRIŽEVCI	21427837	BERKOVSKI PRELOGI	10113245	2.342
KRIŽEVCI	21427837	BORECI	10113270	15.504
KRIŽEVCI	21427837	BUČEČOVCI	10113296	1.962
KRIŽEVCI	21427837	DOBRAVA	10113377	2.547
KRIŽEVCI	21427837	GAJŠEVCI	10113393	5.624
KRIŽEVCI	21427837	GRABE PRI LJUTOMERU	10113431	7.355
KRIŽEVCI	21427837	ILJAŠEVCI	10113466	10.410
KRIŽEVCI	21427837	KLJUČAROVCI	10113504	19.694
KRIŽEVCI	21427837	KOKORIČI	10113512	7.092
KRIŽEVCI	21427837	KRIŽEVCI PRI LJUTOMERU	10113563	25.165
KRIŽEVCI	21427837	LOGAROVCI	10113598	14.206
KRIŽEVCI	21427837	LUKAVCI	10113601	37.755
KRIŽEVCI	21427837	STARA NOVA VAS	10113814	18.341
KRIŽEVCI	21427837	VUČJA VAS	10113911	Ni podatka
KRIŽEVCI	21427837	ZASADI	10113920	Ni podatka

6.2 PODATKI O KOLIČINI INDUSTRIJSKE ODPADNE VODE, KI SE ODVAJA V JAVNO KANALIZACIJO

Tabela 13: Količine industrijske odpadne vode, ki se odvajajo v javno kanalizacijo

OBČINA	IME NASELJA	OBRAT	NASLOV	KOLIČINE PRODANE VODE V LETU 2009 v m ³
KRIŽEVCI	Lukavci	Dom LUKAVCI – pralnica perila	Lukavci 9	22.561
KRIŽEVCI	Boreci	Tondach Slovenija	Boreci 49	1.526
SKUPAJ				24.087

6.3 NAPRAVE, KI ODVAJAJO INDUSTRIJSKO ODPADNO VODO V JAVNO KANALIZACIJO

Tabela 14: Naprave, ki odvajajo industrijsko odpadno vodo v javno kanalizacijo

OBČINA	IME NASELJA	OBRAT	NASLOV
KRIŽEVCI	Lukavci	Dom LUKAVCI – pralnica perila	Lukavci 9
KRIŽEVCI	Boreci	Tondach Slovenija	Boreci 49

7 VZDRŽEVANJE IN ČIŠČENJE KANALSKIH VODOV

Redno se pregledujejo in po potrebi čistijo prečrpališča odpadne vode. Deratizacija kanalizacijskega sistema s strani pooblaščenega izvajalca se opravlja 3-krat. Ob izvajanju deratizacije se opravi pregled stanja kanalizacijskega omrežja in se določijo kritični odseki (zamuženi kanali). Na osnovi ugotovljenih kritičnih odsekov se nato izvede interventno strojno čiščenje kanalov.

V pripravi je vloga za sprejem nove cene za odvajanje in čiščenje odpadnih vod za področje občine Križevci.

8 UKREPI ZA ZMANJŠEVANJE KOLIČIN PADAVINSKE ODPADNE VODE

V naseljih občine Križevci, kjer se gradijo novi kanalizacijski vodi in se na novo priključujejo uporabniki, je kanalizacijski sistem strogo ločen za komunalne odpadne in padavinske vode. Odvajanje padavinskih odpadnih vod se ureja s ponikalnicami ali z odvajanjem v vodotoke.

V sodelovanju s pristojnim občinskim nadzornim organom, bomo preverjali nelegalne priklope padavinskih odpadnih vod v javno kanalizacijo, kjer je strogo ločen sistem v skladu z veljavnimi predpisi.

9 PREDVIDENI STROŠKI PROGRAMA

Predvideni stroški izvajanja programa odvajanja in čiščenja komunalne in padavinske odpadne vode na letni ravni (ocena):

1. Občina Križevci:

- odvajanje odpadnih vod: cca 85.000 EUR (vključno z amortizacijo)

CCN Ljutomer je v lasti občine Ljutomer in Križevci. Čistilno napravo upravljamo v skladu s pogodbo. Okvirni stroški upravljanja CCN Ljutomer na leto znašajo 380.000 EUR.

VZPOSTAVLJENE EVIDENCE

Tabela 15: Vzpostavljene evidence

EVIDENCA O:	VZPOSTAVLJENA	NI VZPOSTAVLJENA	OPOMBA – OPIS STANJA
NASELJIH, KJER SE ZAGOTAVLJA STORITVE JAVNE SLUŽBE	+		
STAVBAH, KI SO PRIKLJUČENE NA JAVNO KANALIZACIJO	+		Priloga 2
STAVBAH, IZ KATERIH SE KOMUNALNA ODPADNA VODA ODVAJA V KANALIZACIJO, KI NI JAVNA KANALIZACIJA, IN ČISTI V MALI KOMUNALNI ČISTILNI NAPRAVI ALI ZBIRA V NEPRETOČNI GREZNICI	+		
STAVBAH, KATERIH KOMUNALNA ODPADNA VODA SE ODVAJA V MALO KOMUNALNO ČISTILNO NAPRAVO	+		
STAVBAH, KATERIH KOMUNALNA ODPADNA VODA SE ODVAJA V OBSTOJEČO GREZNICO	+		
STAVBAH, KATERIH KOMUNALNA ODPADNA VODA SE ZBIRA V NEPRETOČNO GREZNICO	+		
OBJEKTIH IN NAPRAVAH SEKUNDARNEGA IN PRIMARNEGA OMREŽJA	+		
KOMUNALNIH, SKUPNIH IN MALIH KOMUNALNIH ČISTILNIH NAPRAVAH	+		
NAPRAVAH, KI ODVAJAJO INDUSTRIJSKO ODPADNO VODO V JAVNO KANALIZACIJO	+		
PRIKLJUČKIH STAVB NA JAVNO KANALIZACIJO	+		
CELOTNI KOLIČINI ODVEDENE IN PREČIŠČENE KOMUNALNE ODPADNE VODE	+		
CELOTNI KOLIČINI ODVEDENE IN PREČIŠČENE INDUSTRIJSKE ODPADNE VODE	+		
KOLIČINAH OBDELANEGA, PREDELANEGA IN ODSTRANJENEGA BLATA	+		
KOLIČINI KOMUNALNE ODPADNE VODE, PREVZETE S PRAZNJENJEM NEPRETOČNIH GREZNIC	+		
UTRJENIH POVRŠINAH, ZA KATERE ZAGOTAVLJA ODVAJANJE PADAVINSKE VODE		+	
IZDANIH POTRDILIH IN STROKOVNIH OCENAH PO PREDPISIH, KI UREJAJO EMISIJO SNOVI PRI ODVAJANJU ODPADNE VODE IZ MALIH KOMUNALNIH ČISTILNIH NAPRAV	+		
STROŠKIH IZVAJANJA JAVNE SLUŽBE	+		

V Ljutomeru, dne 14.2.2011



**Javno podjetje
Prlekija d.o.o.**

Program pripravil:
Javno Podjetje Prlekija d.o.o.

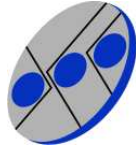
Žig in podpis odgovorne osebe:

2

SEZNAM PRILOG

Priloga 1: Načrt ravnanja z blatom

Priloga 2: Evidenca priključkov na javno kanalizacijo v Občini Križevci



Javno podjetje Prlekija d.o.o.

Ormoška cesta 3 9240 Ljutomer
Tel.: 02/58 58 240 Fax: 02/58 58 248
E: info@jp-prlekija.si I: www.jp-prlekija.si

Priloga 1: **Načrt ravnanja z blatom**

NAČRT RAVNANJA Z BLATOM

KAZALO:

1.	NAMEN IZDELAVE NAČRTA RAVNANJA Z BLATOM IZ KOMUNALNIH ČISTILNIH NAPRAV.....	21
2.	ZAKONSKA OSNOVA.....	21
3.	PODATKI O UPRAVLJAVCU.....	21
4.	OPIS ODPADKA.....	21
5.	OCENA ODPADNEGA BLATA.....	22
6.	BLATO IZ MALIH KOMUNALNIH ČISTILNIH NAPRAV	22
7.	NAČIN ODSTRANJEVANJA BLATA.....	22
8.	KOLIČINE DEHIDRIRANEGA BLATA.....	22

1. NAMEN IZDELAVE NAČRTA RAVNANJA Z BLATOM IZ KOMUNALNIH ČISTILNIH NAPRAV

Upravljaavec javne službe, ki upravlja komunalno čistilno napravo, mora kot povzročitelj odpadkov izdelati Načrt ravnanja z blatom. Izdelan mora biti v skladu z operativnim programom, ki ureja ravnanje z blatom komunalnih čistilnih naprav. Takega operativnega programa, pristojni državni organi še niso izdelali, zato je Načrt ravnanja z blatom izdelan po prosti presoji.

Načrt ravnanja z blatom mora vključevati tudi ravnanje z blatom iz malih komunalnih čistilnih naprav, ki ne zagotavljajo obdelave blata.

Obdelava blata komunalnih čistilnih naprav je obdelava blata pred njegovo uporabo v kmetijstvu ali odstranjevanjem z odlaganjem ali sežiganjem, to je stabiliziranje, kondicioniranje, sušenje in dezinfekcija blata. Če se sežiga blato na območju komunalne čistilne naprave po predpisih o sežiganju odpadkov, se šteje sežiganje blata za obdelavo blata.

2. ZAKONSKA OSNOVA

Pravilnik o nalogah, ki se izvajajo v okviru obvezne občinske gospodarske javne službe odvajanja in čiščenja komunalne in padavinske odpadne vode (Ur.l. RS, št. 109/2007 in 33/2008) – 14. člen

Operativni program odstranjevanja odpadkov s ciljem zmanjšanja količin odloženih biorazgradljivih odpadkov (za obdobje do konca leta 2008) – opisuje le blato kot odpadek in možne načine ravnanja s tovrstnim odpadkom

3. PODATKI O UPRAVLJAVCU

Polni naziv upravljavca	Javno podjetje Prlekija d.o.o.
Naslov	Ormoška cesta 3 9240 Ljutomer
Matična št.	3637905000
ID za DDV	SI34813144
Odgovorna oseba	Davorin Kurbos
Tel. št.	02 58 58 240
Elektronski naslov:	info@jp-prlekija.si

4. OPIS ODPADKA

(Vir: Operativni program odstranjevanja odpadkov s ciljem zmanjšanja količin odloženih biorazgradljivih odpadkov (za obdobje do konca leta 2008)

Blata iz čistilnih naprav so odpadki, katerih količine bodo s planirano izgradnjo čistilnih naprav bistveno narasle. Uporaba v kmetijstvu za gnojenje je omejena iz različnih razlogov (vsebnost težkih kovin), biološka obdelava (kompostiranje, MBO) pa rezultira v produktih, ki imajo ravno tako omejeno uporabo. Blato nastaja ob čiščenju odpadnih vod na čistilnih napravah. Vsebuje 40-50 % organske snovi in je bogato s hranili. Blato lahko vsebuje nevarne snovi, predvsem težke kovine, še posebej, če nastaja na čistilnih napravah velikih urbanih središč in industrijskih področij. Najpogosteje se (delno osušeno) blato odlaga na odlagališča komunalnih odpadkov, v manjši meri se vnaša na kmetijska zemljišča oz. kompostira. V letu 2001 je nastalo okoli 8.200 t suhe snovi blata.

5. OCENA ODPADNEGA BLATA

Ocena odpadnega blata se izvaja na osnovi Uredbe o ravnanju z odpadki (Ur.l. RS, št. 34/08) po prilogi 4 za čezmejni transport ter na osnovi Uredbe o predelavi nenevarnih odpadkov v trdno gorivo (Ur.l. RS, št. 57/08) po prilogi 3 za sežig.

Na osnovi izdelane ocene odpadka ima blato iz Centralne čistilne naprave Ljutomer (v nadaljevanju CČN Ljutomer) naslednjo klasifikacijsko številko: 19 08 05 (mulji iz ČN komunalnih odpadnih voda).

6. BLATO IZ MALIH KOMUNALNIH ČISTILNIH NAPRAV

CČN Ljutomer sprejema blato iz malih komunalnih čistilnih naprav. Blato odvažamo redno iz Male komunalne čistilne naprave Veržej (1x tedensko po 6-12 m³), ki je kapacitete 1000 PE. Odvoz blata iz malih komunalnih čistilnih naprav do 50 PE vršimo po naročilu uporabnika oz. upravljavca MKČN.

Pripeljano blato iz malih komunalnih čistilnih naprav se odlaga v zalogovnik blata na CČN Ljutomer, kjer se dodatno zgosti in skupaj z ostalim blatom dehidrira.

7. NAČIN ODSTRANJEVANJA BLATA

Javno podjetje Prlekija d.o.o. na osnovi Javnega razpisa izbere najugodnejšega pooblaščenega prevzemnika odpadnega blata iz komunalnih čistilnih naprav.

Z izbranim prevzemnikom se sklene pogodba. Obveznost prevzemnika v skladu s pogodbo je, da zagotovi zabojnik za zbiranje dehidriranega blata in reden (sproten) odvoz.

8. KOLIČINE DEHIDRIRANEGA BLATA

CČN Ljutomer je kapacitete 23 000 PE. Trenutno je zasedene 70% kapacitete čistilne naprave. Iz male komunalne čistilne naprave Veržej na CČN Ljutomer letno pripeljemo cca. 600 m³ presežnega blata.

Z zapolnjevanjem kapacitete čistilne naprave pričakujemo vsako leto za cca 5 - 10% večjo količino dehidriranega blata.

Tabela 1: Količine dehidriranega blata v letu 2009 v primerjavi z leti 2006, 2007 in 2008

MESEC	KOLIČINE DEHIDRIRANEGA BLATA V KG 2009	KOLIČINE DEHIDRIRANEGA BLATA V KG 2008	KOLIČINE DEHIDRIRANEGA BLATA V KG 2007	KOLIČINE DEHIDRIRANEGA BLATA V KG 2006
Januar	47.620	82.680	68.740	107.150
Februar	63.760	94.100	107.440	85.090
Marec	103.840	81.240	84.160	160.930
April	104.860	110.920	87.380	73.300
Maj	88.780	56.520	98.823	54.893
Junij	67.340	63.500	76.420	49.440
Julij	62.660	96.960	11.800	22.820
Avgust	34.600	42.940	74.060	-
September	93.500	91.700	48.220	27.920
Oktober	113.660	98.400	135.380	83.660
November	93.760	89.460	36.900	123.860
December	89.180	109.260	54.120	94.280
SKUPAJ	963.560	1.017.680	883.443	883.343



Javno podjetje Prlekija d.o.o.

Ormoška cesta 3

9240 Ljutomer

Tel.: 02/58 58 240

Fax: 02/58 58 248

E: info@jp-prlekija.si

I: www.jp-prlekija.si

Priloga 2: Evidenca priključkov na javno kanalizacijo v Občini Križevci

Zap.št.	Naselje	Hišna št.	Hišna oz.	Datum izvedbe priključka
1.	Boreci	1		2.4.2009
2.	Boreci	2		15.7.2008
3.	Boreci	2	A	18.7.2008
4.	Boreci	3		19.8.2008
5.	Boreci	4		25.3.2009
6.	Boreci	4	A	7.4.2009
7.	Boreci	5	B	14.5.2007
8.	Boreci	5	C	27.6.2008
9.	Boreci	5	D	1.6.2009
10.	Boreci	5	E	6.4.2009
11.	Boreci	5	F	18.10.2007
12.	Boreci	5	G	20.4.2007
13.	Boreci	5	H	18.6.2007
14.	Boreci	5	I	5.8.2008
15.	Boreci	5	?	12.7.2010
16.	Boreci	6		8.4.2009
17.	Boreci	6	a	10.8.2007
18.	Boreci	7		7.11.2007
19.	Boreci	9		18.10.2007
20.	Boreci	9	A	13.11.2007
21.	Boreci	10		19.8.2008
22.	Boreci	11		23.11.2007
23.	Boreci	12		21.7.2007
24.	Boreci	13		15.1.2008
25.	Boreci	13	B	9.5.2007
26.	Boreci	15		21.11.2007
27.	Boreci	15	A	21.11.2007
28.	Boreci	16		30.11.2007
29.	Boreci	18		20.4.2009
30.	Boreci	19	A	20.4.2009
31.	Boreci	23		23.9.2009
32.	Boreci	25		22.7.2008
33.	Boreci	26	A	7.5.2009
34.	Boreci	27		10.5.2007
35.	Boreci	29		3.5.2007
36.	Boreci	30		9.5.2008
37.	Boreci	31		18.5.2007
38.	Boreci	32		10.5.2007
39.	Boreci	33	A	15.10.2007
40.	Boreci	33	B	26.11.2007
41.	Boreci	33	C	23.3.2009
42.	Boreci	35		13.6.2008
43.	Boreci	35	a	13.6.2008
44.	Boreci	36		1.2.2008
45.	Boreci	36		28.5.2008
46.	Boreci	38		21.7.2010
47.	Boreci	38	a	6.9.2010
48.	Boreci	39		24.5.2007
49.	Boreci	39	a	25.5.2007

50.	Boreci	40		7.12.2009
51.	Boreci	40	a	9.4.2007
52.	Boreci	40	b	19.10.2007
53.	Boreci	41		16.5.2007
54.	Boreci	41	a	4.10.2007
55.	Boreci	41	b	22.4.2009
56.	Boreci	42		25.10.2007
57.	Boreci	42	b	29.5.2007
58.	Boreci	43		2.9.2009
59.	Boreci	44		15.5.2007
60.	Boreci	44	a	3.5.2007
61.	Boreci	44	b	17.8.2007
62.	Boreci	46		4.6.2007
63.	Boreci	46	a	13.6.2008
64.	Boreci	46	b	28.8.2007
65.	Boreci	46	c	22.10.2007
66.	Boreci	46	d	25.10.2007
67.	Boreci	49		17.12.2009
68.	Boreci	49		8.11.2007
69.	Boreci	NH		18.2.2008
70.	Boreci	NH		5.12.2007
71.	Boreci	NH		17.12.2009
72.	Boreci	NH		22.10.2007
73.	Boreci	NH		28.7.2010
74.	BUČEČOVCI	5		3.8.2010
75.	BUČEČOVCI	7		23.7.2010
76.	BUČEČOVCI	7	a	26.2.2010
77.	BUČEČOVCI	8		24.8.2010
78.	BUČEČOVCI	13		1.6.2010
79.	BUČEČOVCI	19	a	28.10.2010
80.	BUČEČOVCI	23		12.10.2010
81.	BUČEČOVCI	24	a	12.10.2010
82.	BUČEČOVCI	27		5.11.2010
83.	BUČEČOVCI	30	a	1.7.2010
84.	BUČEČOVCI	31	A	30.7.2010
85.	BUČEČOVCI	31		20.7.2010
86.	BUČEČOVCI	33	a	1.10.2010
87.	BUČEČOVCI	35		3.5.2010
88.	BUČEČOVCI	36		25.5.2010
89.	BUČEČOVCI	36	a	14.6.2010
90.	BUČEČOVCI	38		25.5.2010
91.	BUČEČOVCI	39		21.4.2010
92.	BUČEČOVCI	40		28.4.2010
93.	BUČEČOVCI	43		3.8.2010
94.	BUČEČOVCI	47		11.6.2010
95.	BUČEČOVCI	48		30.7.2010
96.	BUČEČOVCI	50		4.6.2010
97.	BUČEČOVCI	51		6.5.2010
98.	BUČEČOVCI	NH		14.6.2010
99.	BUČEČOVCI	NH		20.4.2010
100.	BUČEČOVCI			11.8.2010
101.	Iljaševci	3	A	15.10.2008
102.	Iljaševci	4		19.8.2008
103.	Iljaševci	7		5.8.2008
104.	Iljaševci	27		26.11.2007
105.	Iljaševci	29		9.3.2010
106.	Iljaševci	41		2.12.2008

107.	Iljaševci	42		24.9.2008
108.	Iljaševci	43		16.7.2007
109.	Iljaševci	44		12.10.2007
110.	Iljaševci	48		12.10.2010
111.	Iljaševci	NH		5.8.2009
112.	Ključarovci	73		13.11.2009
113.	Ključarovci	74		12.9.2007
114.	Ključarovci	77		25.4.2007
115.	Ključarovci	78		21.10.2008
116.	Križevci	1		27.11.2007
117.	Križevci	1	a	20.10.2009
118.	Križevci	1	b	17.5.2007
119.	Križevci	1	c	20.4.2007
120.	Križevci	2		22.7.2008
121.	Križevci	2	a	15.5.2008
122.	Križevci	3		10.11.2008
123.	Križevci	4		22.10.2007
124.	Križevci	4		22.10.2007
125.	Križevci	4	a	26.10.2007
126.	Križevci	9		5.8.2008
127.	Križevci	10		7.4.2008
128.	Križevci	11		15.10.2007
129.	Križevci	11	a	17.7.2008
130.	Križevci	11	c	23.5.2007
131.	Križevci	12		1.5.2008
132.	Križevci	15	a	7.4.2008
133.	Križevci	16	a	10.7.2007
134.	Križevci	16	b	da
135.	Križevci	16	b	29.2.2008
136.	Križevci	16	c	25.6.2007
137.	Križevci	16		14.5.2008
138.	Križevci	17	a	11.8.2008
139.	Križevci	18		9.12.2008
140.	Križevci	18	a	16.12.2008
141.	Križevci	19		9.7.2007
142.	Križevci	20		30.7.2007
143.	Križevci	20	a	31.8.2007
144.	Križevci	20	b	31.8.2007
145.	Križevci	21		13.3.2008
146.	Križevci	22		31.8.2007
147.	Križevci	23		18.7.2008
148.	Križevci	24		18.7.2008
149.	Križevci	25		13.5.2008
150.	Križevci	25	a	20.6.2008
151.	Križevci	25	b	25.7.2008
152.	Križevci	25	c	15.6.2007
153.	Križevci	26	a	9.5.2007
154.	Križevci	26	b	12.10.2007
155.	Križevci	26	c	31.1.2008
156.	Križevci	27	a	5.5.2008
157.	Križevci	27	b	9.10.2007
158.	Križevci	28		13.6.2008
159.	Križevci	30		30.6.2008
160.	Križevci	30	a	2.9.2010
161.	Križevci	31		6.6.2008
162.	Križevci	32	a	30.6.2008
163.	Križevci	33		25.8.2008

164.	Križevci	34		9.5.2008
165.	Križevci	34	a	26.7.2007
166.	Križevci	34	b	15.5.2008
167.	Križevci	36		9.6.2008
168.	Križevci	36	a	18.8.2009
169.	Križevci	38		7.8.2007
170.	Križevci	39		27.6.2008
171.	Križevci	40		4.5.2007
172.	Križevci	41		9.8.2007
173.	Križevci	41	a	9.8.2007
174.	Križevci	41	c	9.8.2007
175.	Križevci	42		9.5.2007
176.	Križevci	43		10.12.2007
177.	Križevci	44		22.5.2008
178.	Križevci	46		11.7.2008
179.	Križevci	47	a	29.10.2007
180.	Križevci	48		15.11.2007
181.	Križevci	48	a	16.11.2007
182.	Križevci	49	a	30.8.2010
183.	Križevci	50	a	11.6.2008
184.	Križevci	50	b	16.7.2008
185.	Križevci	50	c	17.4.2008
186.	Križevci	52		27.11.2008
187.	Križevci	52	a	23.5.2007
188.	Križevci	52		31.7.2008
189.	Križevci	52	c	20.8.2008
190.	Križevci	53		3.12.2007
191.	Križevci	54		10.10.2007
192.	Križevci	54	a	9.5.2008
193.	Križevci	56		28.11.2008
194.	Križevci	56	a	20.8.2008
195.	Križevci	56	b	22.5.2007
196.	Križevci	56	c	29.8.2008
197.	Križevci	56	e	5.8.2008
198.	Križevci	57		8.5.2007
199.	Križevci	58		15.12.2008
200.	Križevci	58	a	9.12.2008
201.	Križevci	59		18.8.2008
202.	Križevci	60		25.8.2008
203.	Križevci	61		27.11.2007
204.	Križevci	62		14.5.2008
205.	Križevci	64		3.4.2008
206.	Križevci	64	a	6.11.2007
207.	Križevci	66		25.8.2008
208.	Križevci	69		13.9.2007
209.	Križevci	70		10.10.2007
210.	Križevci	71		1.6.2007
211.	Križevci	72		31.8.2007
212.	Križevci	73		21.4.2008
213.	Križevci	74		11.10.2007
214.	Križevci	76		10.10.2007
215.	Križevci	77		14.5.2007
216.	Križevci	78		23.5.2007
217.	Križevci	80		18.10.2007
218.	Križevci	81		22.6.2007
219.	Križevci	81	a	11.5.2007
220.	Križevci	83		15.5.2007

221.	Križevci	84		4.6.2007
222.	Križevci	85		13.6.2008
223.	Križevci	86		22.5.2007
224.	Križevci	87		21.6.2007
225.	Križevci	88		3.5.2007
226.	Križevci	90		3.3.2008
227.	Križevci	94		3.7.2007
228.	Križevci	103		10.5.2007
229.	Križevci	104		18.10.2005
230.	Križevci	107		12.5.2008
231.	Križevci	109		25.4.2008
232.	Križevci	112		9.5.2008
233.	Križevci	113		10.9.2007
234.	Križevci	119		11.5.2007
235.	Križevci	120		13.8.2008
236.	Križevci	121		20.11.2007
237.	Križevci	122		11.5.2007
238.	Križevci	123		21.8.2008
239.	Križevci	124		13.7.2007
240.	Križevci	126		16.10.2007
241.	Križevci	127		9.6.2008
242.	Križevci	128		11.10.2007
243.	Križevci	130		1.9.2008
244.	Križevci	131		1.12.2008
245.	Križevci	133		3.9.2007
246.	Križevci	134		14.8.2007
247.	Križevci	135		21.5.2007
248.	Križevci	136		27.5.2008
249.	Križevci	137		31.8.2007
250.	Križevci	138		22.5.2007
251.	Križevci	140		15.10.2007
252.	Križevci	141		1.7.2010
253.	Križevci	142		20.11.2007
254.	Križevci	143		15.5.2008
255.	Križevci	146		6.6.2008
256.	Križevci	NH		31.5.2007
257.	Križevci	NH		12.10.2007
258.	Križevci	NH		1.6.2009
259.	Križevci	NH 281/2, 284/3		6.11.2007
260.	Križevci	NH 57/19		8.9.2008
261.	Lukavci	3		28.8.2009
262.	Lukavci	4		9.9.2009
263.	Lukavci	6		6.7.2010
264.	Lukavci	7	a	11.5.2007
265.	Lukavci	7	c	15.5.2007
266.	Lukavci	7		16.5.2007
267.	Lukavci	7	b	21.5.2007
268.	Lukavci	7	d	29.5.2008
269.	Lukavci	7		7.5.2009
270.	Lukavci	9		19.2.2008
271.	Lukavci	10	b	24.4.2009
272.	Lukavci	10	a	27.8.2009
273.	Lukavci	10		19.10.2009
274.	Lukavci	11		23.10.2009
275.	Lukavci	14		7.5.2009
276.	Lukavci	16	a	23.5.2007
277.	Lukavci	16		30.7.2009

278.	Lukavci	16		30.7.2009
279.	Lukavci	17		27.8.2009
280.	Lukavci	18		14.5.2007
281.	Lukavci	19		6.5.2009
282.	Lukavci	20		7.6.2007
283.	Lukavci	21		6.10.2009
284.	Lukavci	22		9.1.2008
285.	GRABE 10/Lukavci	23		28.6.2010
286.	Lukavci	24		25.5.2007
287.	Lukavci	25		12.7.2007
288.	Lukavci	26		29.5.2009
289.	Lukavci	26	a	5.10.2009
290.	Lukavci	30		13.10.2010
291.	Lukavci	32		28.5.2007
292.	Lukavci	33		16.8.2007
293.	Lukavci	33	a	18.6.2009
294.	Lukavci	34	b	17.8.2007
295.	Lukavci	34	c	4.5.2009
296.	Lukavci	34		12.5.2010
297.	Lukavci	34	a	14.6.2010
298.	Lukavci	35		10.5.2007
299.	Lukavci	35	c	8.4.2009
300.	Lukavci	35	a	1.7.2009
301.	Lukavci	35	b	18.9.2009
302.	Lukavci	36	a	6.7.2009
303.	Lukavci	37		18.4.2009
304.	Lukavci	38	a	1.6.2007
305.	Lukavci	38	a	1.6.2007
306.	Lukavci	38		26.5.2010
307.	Lukavci	39		3.9.2010
308.	Lukavci	40		15.4.2010
309.	Lukavci	43		18.8.2009
310.	Lukavci	44		14.9.2010
311.	Lukavci	47		20.9.2010
312.	Lukavci	49		21.9.2010
313.	Lukavci	50		28.9.2010
314.	Lukavci	51		9.7.2010
315.	Lukavci	52		3.5.2010
316.	Lukavci	53	a	22.9.2009
317.	Lukavci	53		9.10.2009
318.	Lukavci	54		3.5.2010
319.	Lukavci	55		14.9.2009
320.	Lukavci	56		17.4.2009
321.	Lukavci	58		25.8.2009
322.	Lukavci	62	a	11.8.2009
323.	Lukavci	62		6.10.2009
324.	Lukavci	64		13.8.2009
325.	Lukavci	66		13.11.2009
326.	Lukavci	67	a	7.4.2009
327.	Lukavci	67		5.9.2009
328.	Lukavci	67		17.9.2009
329.	Lukavci	68		1.6.2009
330.	Lukavci	69		8.10.2010
331.	Lukavci	69	a	2.11.2010
332.	Lukavci	70		17.8.2009
333.	Lukavci	70	a	27.8.2009
334.	Lukavci	71		27.10.2010

335.	Lukavci	72	b	15.5.2009
336.	Lukavci	72	b	25.10.2010
337.	Lukavci	73		23.7.2009
338.	Lukavci	NH		24.8.2009
339.	Lukavci	NH		19.7.2010
340.	Lukavci			19.10.2010
341.	Lukavci			22.10.2010
342.	Stara Nova vas	2	b	17.7.2009
343.	Stara Nova vas	3	a	29.10.2008
344.	Stara Nova vas	3	a	29.10.2008
345.	Stara Nova vas	3	b	2.6.2008
346.	Stara Nova vas	3	c	19.9.2007
347.	Stara Nova vas	3		21.11.2007
348.	Stara Nova vas	5	a	16.5.2007
349.	Stara Nova vas	6		1.6.2009
350.	Stara Nova vas	8		7.11.2007
351.	Stara Nova vas	9		15.4.2008
352.	Stara Nova vas	11	a	15.11.2007
353.	Stara Nova vas	15		11.11.2010
354.	Stara Nova vas	15		11.11.2010
355.	Stara Nova vas	18	a	23.9.2010
356.	Stara Nova vas	18	a	1.7.2010
357.	Stara Nova vas	18	b	23.9.2010
358.	Stara Nova vas	20		25.8.2010
359.	Stara Nova vas	24		29.10.2010
360.	Stara Nova vas	25		2.12.2008
361.	Stara Nova vas	25	b	25.9.2009
362.	Stara Nova vas	26		10.3.2009
363.	Stara Nova vas	27		1.9.2008
364.	Stara Nova vas	27	a	24.4.2009
365.	Stara Nova vas	28		26.7.2008
366.	Stara Nova vas	36	a	5.11.2010
367.	Stara Nova vas	42	A	12.10.2010
368.	Stara Nova vas	46		2.6.2008
369.	Stara Nova vas	47		5.9.2008
370.	Stara Nova vas	48		2.7.2008
371.	Stara Nova vas	52		19.1.2010
372.	Stara Nova vas	55		3.5.2010
373.	Stara Nova vas	55	A	1.6.2010
374.	Stara Nova vas	56		3.5.2010
375.	Stara Nova vas	58		12.11.2010
376.	Stara Nova vas	60		3.12.2008
377.	Stara Nova vas	67		19.8.2008
378.	Stara Nova vas	68		22.8.2008
379.	Stara Nova vas	68	A	12.12.2008
380.	Stara Nova vas	78	c	5.11.2010
381.	Stara Nova vas	78		23.9.2010

(na dan 25.11.2010)

