



MESTNA OBČINA PTUJ
OBČINA MARKOVCI

PROJEKTNA NALOGA

»PROJEKT VITALIZACIJA PTUJSKEGA JEZERA - SPREMEMBE IN DOPOLNITVE MLN PTUJSKO JEZERO«

I. UVOD

Zaradi vse večjega interesa po razvoju športno rekreacijskih in turističnih aktivnosti na Ptujskem jezeru in za potrebe izgradnje vodne infrastrukture (pristanišče s privezi, vstopno izstopna mesta, veslaška proga, sodniški stolp,...) smo skupaj z Občino Markovci v letu 2006 pristopili k projektu »Vitalizacija Ptujskega jezera«. Ptujsko jezero, ki leži v občinah Ptuj in Markovci, je sestavni del energetskega objekta hidroelektrarne Formin in s 420 ha predstavlja največjo umetno zajezeno vodno površino v Sloveniji. Razen energetske in vodnogospodarske funkcije nudi tako velika vodna površina številne možnosti razvoja, ob hkratnem sožitju narave, mesta in vode. Uskladitev interesov rabe prostora na jezeru in ob njem ter razvoj novih dejavnosti ob upoštevanju osnovne energetske namembnosti pa je možna le ob dobrem sodelovanju vseh deležnikov in na osnovi ustrezne rabe prostora.

Na Ptujskem jezeru in delu reke Drave tako želimo izkoristiti dane možnosti za razvoj novih turističnih produktov in razvoj športno rekreacijskih dejavnosti na vodi in ob njej. V ta namen so bila na reki Dravi in Ptujskem jezeru v letu 2007, tudi s pomočjo državnih in evropskih sredstev, urejena vstopno izstopna mesta in deloma izgrajeno pristanišče Ranca, postavljena veslaška proga ter ustrezno označena in urejena plovna pot.

Območje plovbe in plovni režim sta bila določena na podlagi naravnih morfoloških danosti ter omejitev in razmer, ki so posledica obratovanja hidroelektrarne ter dejstva, da je jezero uvrščeno v območje Nature 2000, da predstavlja pomemben ribiški okoliš in da po rečnem dnu in po plovbnem območju poteka več vodov energetske in komunalne infrastrukture ter prometna infrastruktura. Plovba in plovni red ter območje namenjeno tej dejavnosti je določeno z "Uredbo o uporabi plovil na motorni pogon na delu reke Drave in Ptujskem jezeru", ki jo je izdala Vlada

Republike Slovenije in z Odlokom o določitvi plovbnega režima na reki Dravi in Ptujskem jezeru”, ki sta ga sprejeli Mestna občina Ptuj in Občina Markovci.

Tudi v letu 2017 in v nekaj naslednjih letih nas glede razvoja tega območja čaka še veliko dela. Ena od prednostnih nalog za doseg številnih zastavljenih ciljev pa je izdelava sprememb in dopolnitev MLN Ptujsko jezero.

II. IZVEDENE IN PLANIRANE AKTIVNOSTI V OKVIRU PROJEKTA

1. Sprejeti in veljavni dokumenti v zvezi s projektom Vitalizacija Ptujskega jezera:

- Odlok o Občinskem prostorskem načrtu Mestne občine Ptuj (Uradni vestnik MO Ptuj, št. 10/2015 in 8/2016), ki med drugim vključuje tudi območje namenske rabe JE26 Ptuj - Ranca in območje namenske rabe PR - pristanišče)
- Odlok o medobčinskem lokacijskem načrtu za del območja Ptujsko jezero in del reke Drave severno od Ptujskega jezera do sotočja struge reke Drave in odvodnega kanala hidroelektrarne Zlatoličje: za del območja P11-R11 Jezero v Mestni občini Ptuj in del območja P13-R1 Jezero v Občini Markovci (Uradni list RS, št. 23/2007) - MLN Ptujsko jezero
- Uredba o uporabi plovil na motorni pogon na delu reke Drave in Ptujskem jezeru (Uradni list RS, št. 129/2004),
- Odlok o določitvi plovbnega režima na reki Dravi in Ptujskem jezeru (Uradni list RS, št. 109/06, 112/07, 42/09 in 34/10).
- Delno vodno dovoljenje, št. 35534-1/2007-8, z dne 4. 5. 2007,
- Vodno soglasje, št. 35507-976/2007-2, z dne 9.5. 2007,
- Gradbeno dovoljenje, št. 351-7/2007-9(04065), z dne 21.5.2007,
- Uporabno dovoljenje, št. 351-767/2007-7(04065), z dne 24.10.2007,
- Odlok o načinu in pogojih izvajanja izbirne lokalne gospodarske javne službe upravljanja s pristanišči oziroma vstopno izstopnimi mesti na reki Dravi in Ptujskem jezeru (Uradni list RS, št. 52/2014 in 22/2016).

2. Investicija v izgradnjo vodne infrastrukture na Ptujskem jezeru in reki Dravi (na vodi oz. vodnih zemljiščih):

I. faza projekta se je izvedla v letu 2007, nosilec investicije pa sta bili Mestna občina Ptuj in Občina Markovci, ki sta za investicijo uspeli pridobiti velik delež državnih in evropskih sredstev. Investicija je obsegala delno izgradnjo pristanišča Ranca (na območju MO Ptuj), izgradnjo dveh vstopno izstopnih mest: Zabovci (na območju Občine Markovci) in Toplice (na območju MO Ptuj), osnovno postavitve veslaške proge v skladu s standardom ICF ter postavitve označb in signalizacije na plovni poti.

II. faza investicije je po do sedaj veljavnih dokumentih zajemala dograditev pristanišča Ranca s pomoli in privezi za plovila, izgradnjo vstopno-izstopnega mesta Ribič, izgradnjo ciljnega oz. sodniškega stolpa, dograditev vstopno-izstopnega mesta Toplice, izgradnjo vstopno-izstopnega mesta Markovci ter nadgradnjo veslaške proge. Deloma projektna in investicijska dokumentacija ter gradbeno dovoljenje za II. fazo investicije že obstaja, za dograditev pristanišča s pomoli in privezi pa je potrebno izpeljati še spremembe in dopolnitve MLN Ptujsko jezero.

3. Izgradnja vstopno izstopnega mesta Ribič

Narejena je nova PZI dokumentacija za vstopno izstopno mesto Ribič. Po veljavnem gradbenem dovoljenju je bilo vstopno izstopno mesto Ribič predvideno v dolžini 150m. Ker je ta lokacija ključna za nadaljnjo izvajanje plovbnosti in pomembna vodna pot od pristanišča Ranca do mesta in dalje do vstopno izstopnega mesta Toplice, smo projekt izgradnje vstopno izstopnega mesta Ribič razdelili v več faz in bo za začetek zgrajen manjši del pomola, v dolžini cca. 33m.

4. Izgradnja objektov in infrastrukture na priobalnih zemljiščih za potrebe uporabnikov pristanišča

Nujna je tudi izgradnja objektov na priobalnih zemljiščih v pristanišču Ranca, za potrebe uporabnikov pristanišča (**območje z namensko rabo PR - pristanišče**). Projekt bo zajel izgradnjo primerne infrastrukture in objektov, potrebnih za izvajanje športnih, rekreativnih in turističnih dejavnosti na vodi in na kopnem. Za potrebe izvedbe športnih in drugih dejavnosti na vodi in na kopnem so namreč potrebna primerna parkirišča in dovozi, objekti za shranjevanje plovil in opreme, garderobni prostori za športnike, spremljevalni objekti in drugo. Za izvedbo nadaljnjih aktivnosti je potrebno izpeljati spremembe in dopolnitve veljavnega MLN Ptujsko jezero in pripraviti vso projektno in investicijsko dokumentacijo ter planirati sredstva v proračunih obeh občin.

5. Razvoj širšega območja ob pristanišču Ranca, preko potoka Grajena

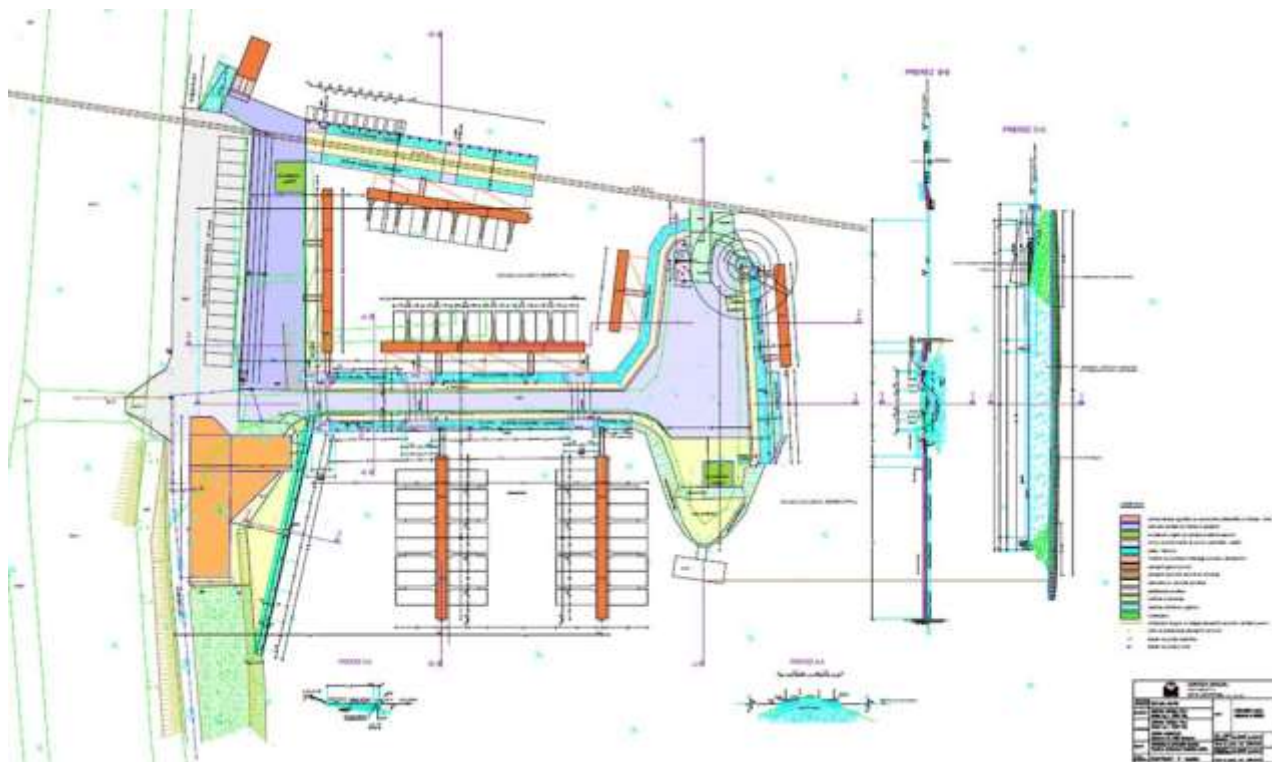
Za možnost nadaljnjega razvoja dejavnosti ob Ptujskem jezeru, predvsem ob pristanišču Ranca, je v **občinskem prostorskem načrtu Mestne občine Ptuj (OPN) cca. 5,2 ha zemljišč dodatno namenjenih za razvoj turističnih in športno rekreacijskih dejavnosti (območje namenske rabe JE26 Ptuj - Ranca)**. Za izvajanje kakršnih koli nadaljnjih aktivnosti na tem območju, je potrebna izdelava občinskega podrobnega prostorskega načrta OPPN, za katerega si bomo prizadevali, da bi bil sprejet v roku enega leta. Sprejeti OPPN bo osnova za izdelavo vse druge potrebne projektne in investicijske dokumentacije ter planiranje sredstev za izvedbo projekta.

III. SPREMEBE IN DOPOLNITVE MLN PTUJSKO JEZERO

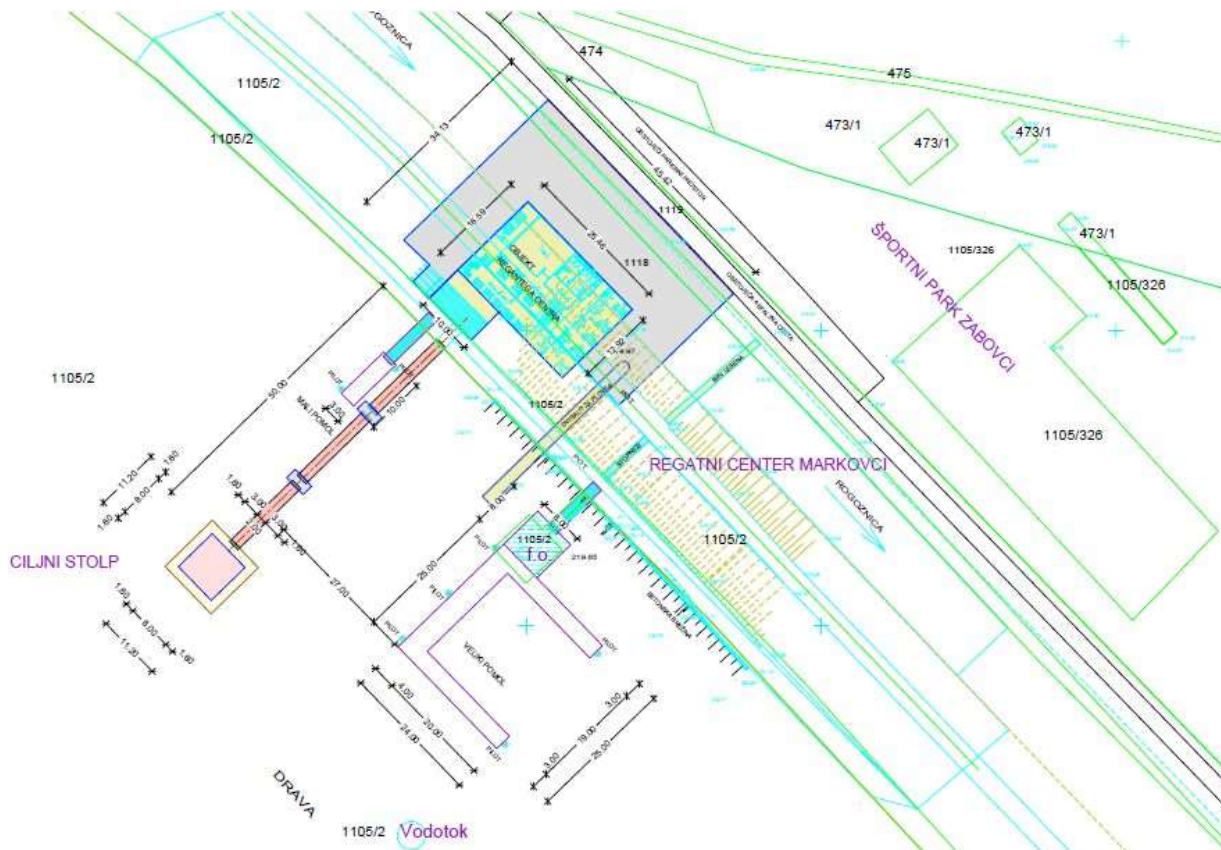
Osnutek sprememb in dopolnitev MLN Ptujsko jezero se je pripravljala že pred leti, po letu 2014 pa je naloga naletela na več nepremostljivih ovir, zaradi katerih se je postopek ustavil. Že izdelane idejne zasnove za ureditev pristanišča Ranca in nove pozidave ob njem, ter idejne zasnove za umestitev objektov, ki sta jih naročili Mestna občina Ptuj in Občina Markovci, je potrebno preučiti in uskladiti z določili Zakona o vodah, da bo v nadaljevanju možno pridobiti pozitivne smernice s strani nosilcev urejanja prostora. Prav tako je potrebno po korekcijah idejnih zasnov s strani podjetja VGB Maribor zaključiti okoljsko poročilo.

Prikaz idejnih zasnov iz leta 2014, ki jih je potrebno uskladiti z veljavno zakonodajo:

- Pristanišče Ranca - Idejni projekt 2014
- Regatni center Markovci - Idejni projekt 2014



Pristanišče Ranca - Idejni projekt 2014



Regatni center Markovci - Idejni projekt 2014

Pri izdelavi korekcije Sprememb in dopolnitev MLN je potrebno upoštevati sledeče omejitve:

- v priobalnem pasu je možno graditi le objekte, katerih namembnost služi dejavnostim namenjenim pristanišču, ostali objekti morajo biti odmaknjeni minimalno 15 metrov. Zmanjšanje priobalnega pasu ni možno, ker je na drugi strani zemljišča že drugi vodotok (Grajena), ki ima tudi svoj 5 m širok pas. Možen je kompromis, kjer bi se gostinski del objekta umestil na zemljišče izven priobalnega pasu, preko mostička pa bi bil povezan s preostalim delom objekta namenjenemu pristaniškim dejavnostim, ki bi bil pa ob vodi.

- v idejno zasnovo je potrebno vključiti predloge in ideje, ki so jih podali:

Občina Markovci

Ribiška družina Ptuj

Brodarsko društvo Ranca Ptuj

Dravske elektrarne Maribor

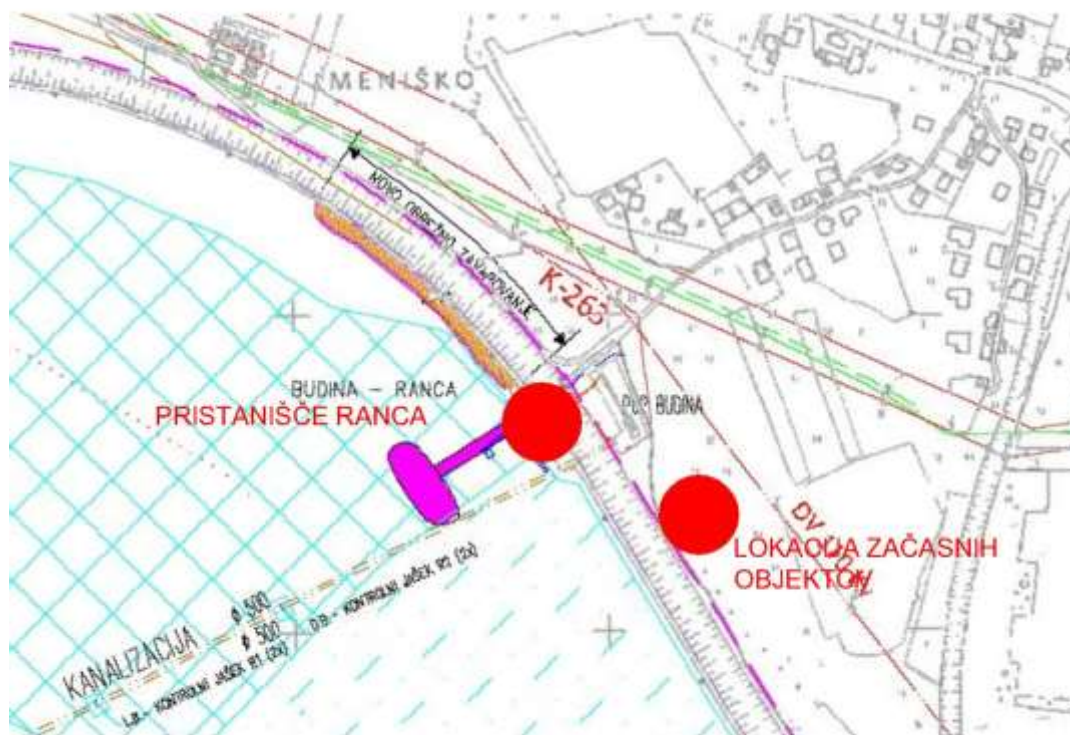
DOPPS

Zavod za turizem Ptuj

IV. OPIS PREDVIDENIH UREDITEV, LOKACIJ IN NJIHOVIH NAMEMBNOSTI NA JEZERU:

I. Dokončanje pomolov in privezov v pristanišču Ranca: potrebno je umestiti pravilno velikost pristanišča z vsemi potrebnimi pomoli in privezi. Potrebno bi bilo novelirati idejni projekt in ga potrditi.

Ob pristanišču je potrebno predvideti lokacijo za umestitev objektov, ki bodo namenjeni pristaniški in delno tudi turistični namembnosti.



Lokacija pristanišča Ranca in začasnih objektov

II. Ureditev območja ob vstopno izstopnem mestu Zabovci in Markovci:

1. Vstopno – izstopno mesto Markovci ostane sestavni del vsebine v Spremembah in dopolnitvah MLN.
2. Ob vstopno – izstopnem mestu Zabovci je potrebno predvideti prostor za razširitev vstopno izstopnega mesta z objekti na brežini – regatni center je še vedno aktualen. V skladu s projektno nalogo iz leta 2014 je potrebno predvideti prostore za športno rekreacijsko dejavnost, klubske prostore in prostore Regatnega centra Markovci ter gostinsko in drugo storitveno ponudbo kot dopolnilno dejavnost.
Poskrbeti je potrebno za odstranitev table, ki prepoveduje vstop na jezero – razmisliti o možnosti plačevanja takse preko sodobnih mobilnih aplikacij, kar bi olajšalo uporabo vstopno – izstopnega mesta.
3. Načrtuje naj se nova plaža v Zabovcih.

Ponudba ob delu jezera, ki leži v občini Markovci naj bo drugačna od tiste, ki je na voljo v delu jezera, ki pripada ptujski občini. Na tak način bi lahko sočasno uspešno razvijali različne oblike turistične ponudbe in športnih dejavnosti.



Izsek iz veljavnega MLN - vstopno izstopni mesti Zabovci in Markovci

III. Vodna vlečnica in plavajoči pomoli: preučiti traso obstoječe vodne vlečnice in lokacije plavajočih pomolov in preučitev morebitnih alternativnih lokacij.



Pomoli in vlečnica v ozadju

IV. Umestitev začasnih premičnih objektov na območju Ptujkega jezera:

- umestitev dveh začasnih premičnih objektov na območju pristanišča Ranca, vključno z leseno teraso in ureditvijo brežin z gabioni, oblečenimi v les (projekt je v izvajanju, zanj so pridobljena nekatera soglasja in dovoljenja, nekatera se še pridobivajo)



Začasni objekti ob pristanišču Ranca

V. Umestitev novega vstopno izstopnega mesta ob Dominikanskem samostanu.



Lokacija novega vstopno izstopnega mesta ob Dominikanskem samostanu

VI. Umestitev novega vstopno izstopnega mesta južno od Term Ptuj.

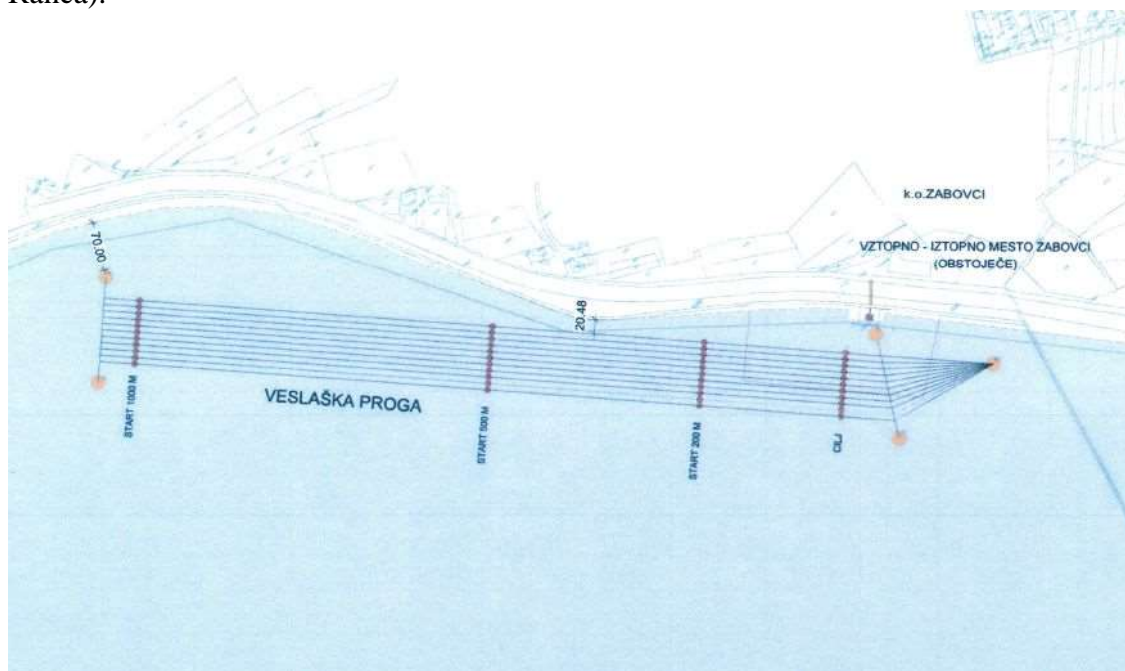


Lokacija novega vstopno izstopnega mesta južno od Term

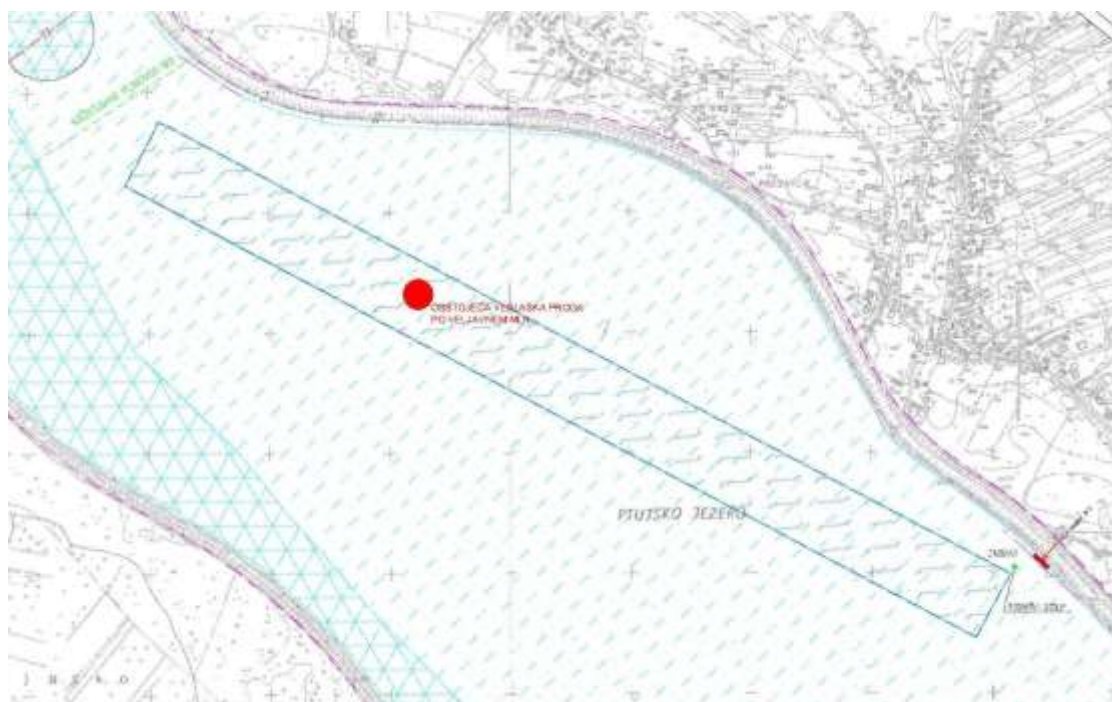
VII. Umestitev novega vstopno izstopnega mesta ob ornitološki opazovalnici oz. v bližini Puhovega mostu, povezava te lokacije tudi z novo dostopno cesto.



VIII. Določiti morebitno novo lokacijo veslaške proge in sodniškega stolpa (pobuda BD Ranca).

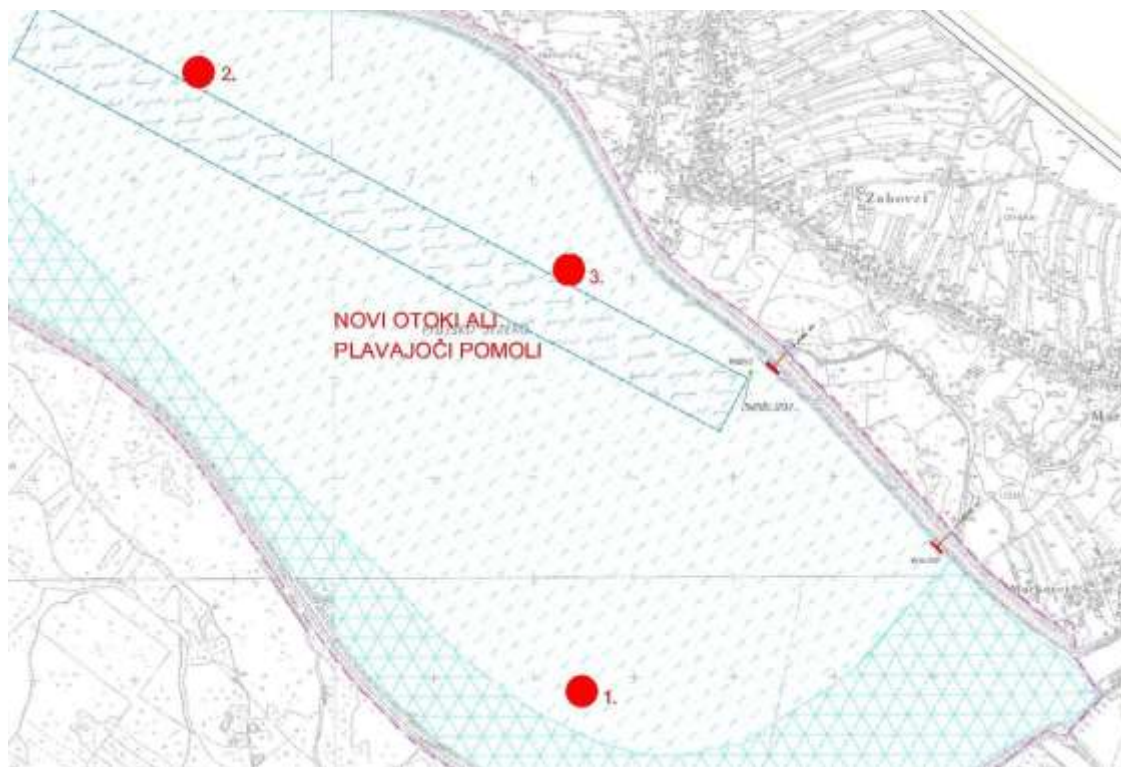


Nova lokacija veslaške proge - predlog Brodarskega društva Ranca



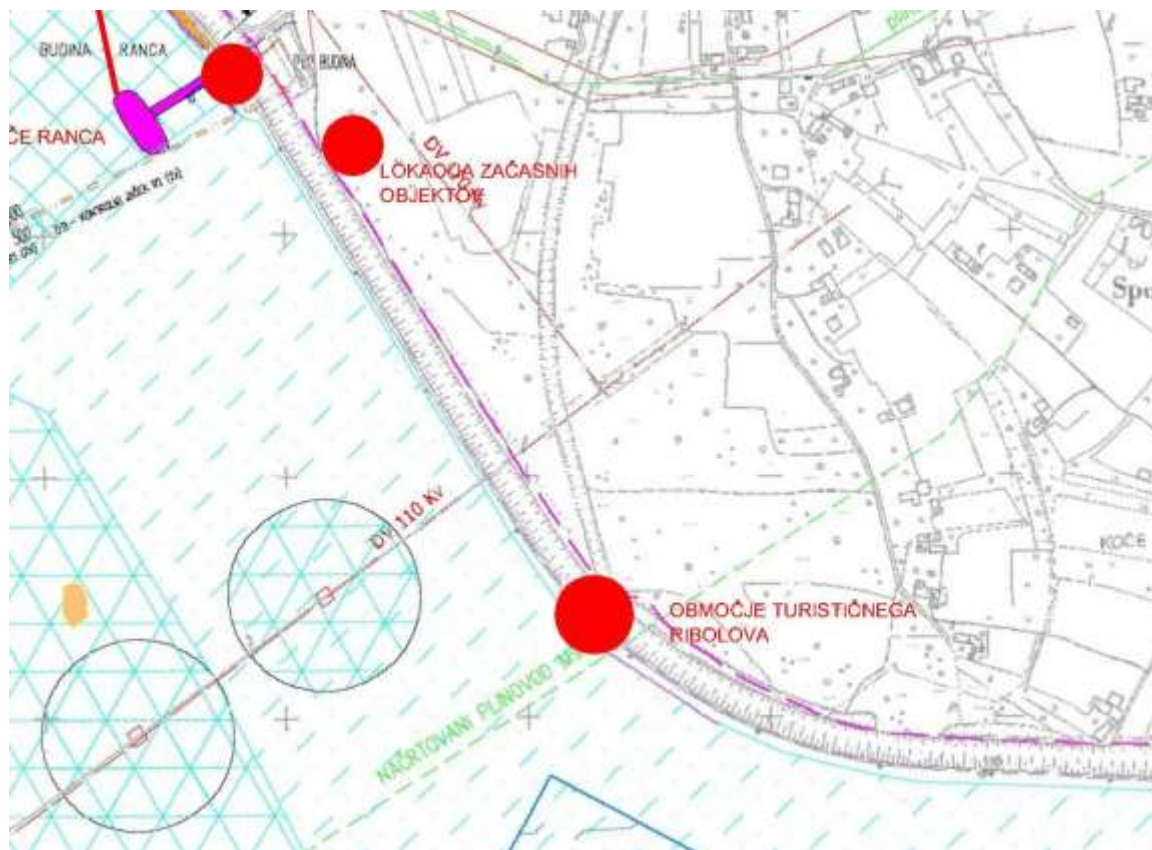
Obstoječa lokacija veslaške proge - v skladu z veljavnim MLN

IX. Umestitev novih "otokov" ali plavajočih pomolov za potrebe opazovanja in monitoringa ribjega staleža v Ptujem jezeru s strani Ribiške družine Ptuj.



Lokacije plavajočih pomolov za potrebe Ribiške družine Ptuj

X. Umestitev trase na levem obrežju jezera, južno od urejenega prostora marine, za lov manjših rib – v višini sotočja Rogoznice in Grajene (Ribiška družina Ptuj).



Lokacija turističnega ribolova - Ribiška družina Ptuj

XI. Umestitev ribje steze ob desnem bregu reke Drave (v sodelovanju z DEM)

V izdelavi je projektna dokumentacija ribje steze ob jezu Markovci (Ptujskem jezeru) za prehod vodnih organizmov preko umetnih ovir (jezovna zgradba hidroelektrarne). V ta namen je predvideno, da se drenažni jarek ob nasipu jezu uporabi za ribjo stezo.

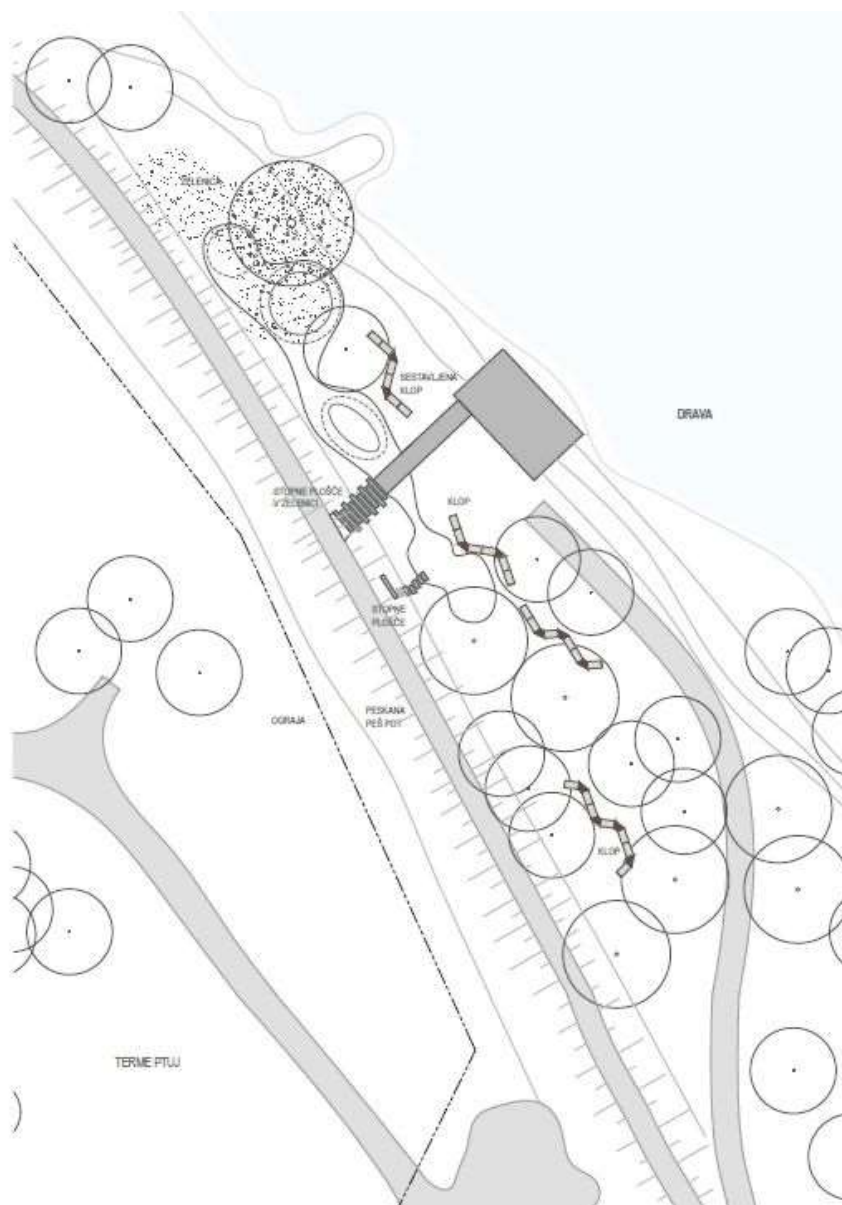
Ključna zahteva/pogoj v tem primeru je, da se morajo iz drenažnega jarka izločiti vsi potencialni viri onesnaženj, ki bi lahko vplivali na kvaliteto vode v drenažnem jarku.



XII. Umestitev " gozdne plaže" ob vstopno – izstopnem mestu Toplice, v okviru katere je načrtovana postavitve urbane opreme - klopi in ploščadi (Zavod za turizem Ptuj) in preučiti možnost postavitve manjšega objekta za potrebe informiranja in izvajanja plovbnega režima.

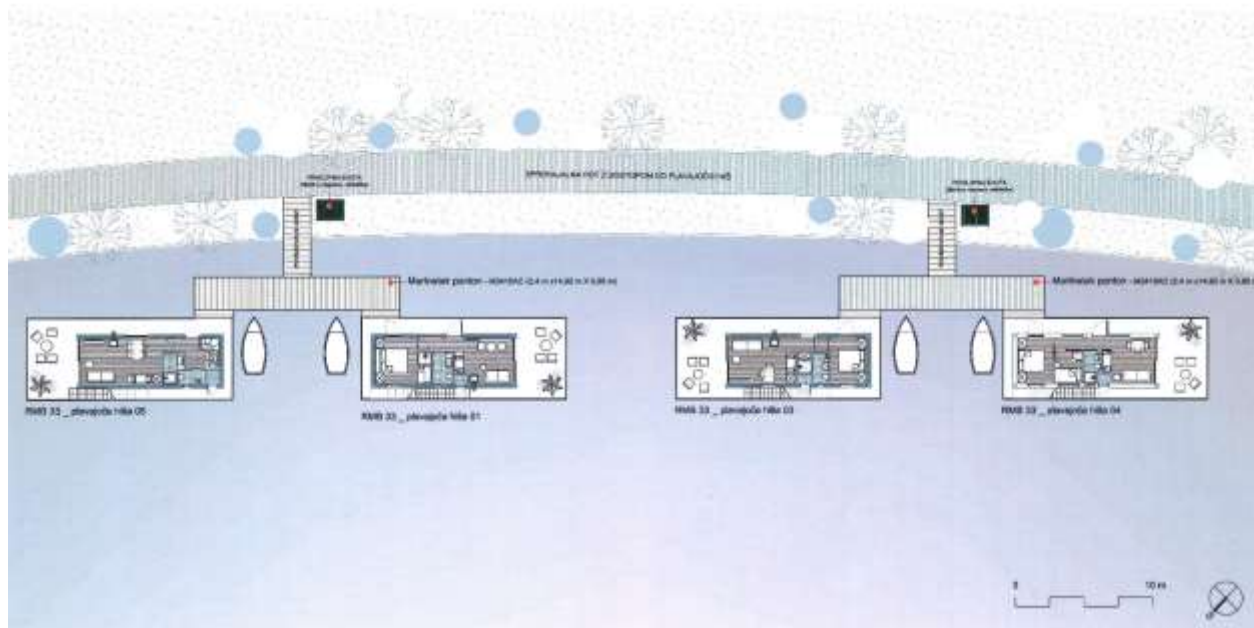


Lokacija gozdne plaže



Gozdna plaža ob vstopno izstopnem mestu Toplice

XIII. Preučiti možnost umestitve lokacije za plavajoče apartmajske hiške v pristanišču Ranca (pobuda zasebnega vlagatelja).



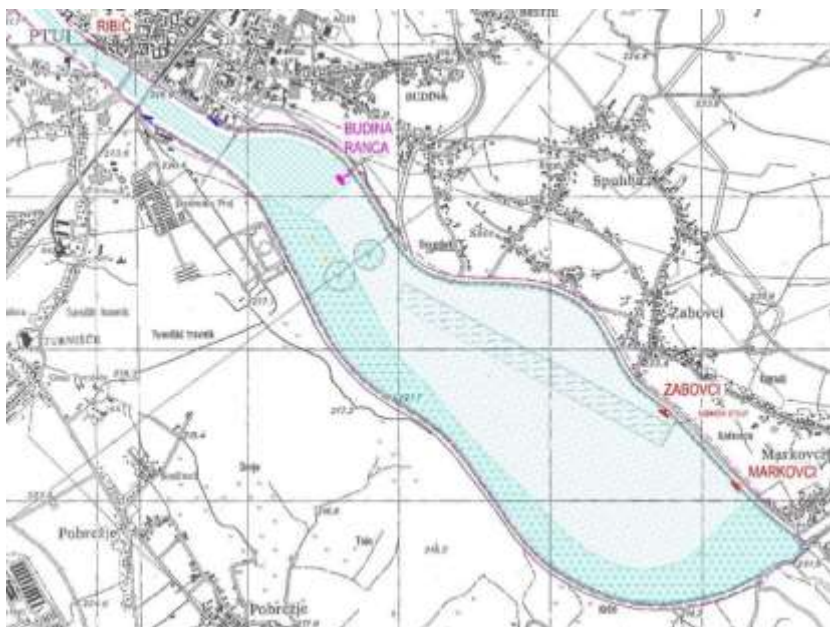
Plavajoče hiške z apartmaji ob pristanišču Ranca

XIV. Umestitev območja za privez gostinskih splavov

Lokacijo za privez gostinskih splavov je potrebno še uskladiti z vsemi uporabniki jezera.

XV. Ureditev območja krone jezera za potrebe rekreacijskih in sprehajalnih poti

Obstoječa pot na kroni nasipa jezera služi za namene vzdrževanja brežine jezera s strani DEM, ki je energetski upravljavec Ptujskega jezera. Omenjeno pot po kroni nasipa želimo skupaj z Občino Markovci urediti kot sprehajalno in rekreacijsko pot, namenjeno splošni rabi.



XVI. Umestitev nove cone oz. območja za plovbo skuterjev dolvodno od pristanišča Ranca:
"CONA D« se prične ob spustni rampi na V delu platoja pristanišča Ranca in poteka 1000 m dolvodno, med levo obalo Ptujkega jezera in neprekinjenimi belimi označevalnimi bojami, na razdalji 50 m do 300 m od obale."



Območje za plovbo s skuterji - predlog Brodarskega društva Ranca

XVII. Preučiti možno lokacijo za ureditev plaže v pristanišču Ranca



Umestitev plaže - predlog Brodarskega društva Ranca

Pripravili: Snežana Sešel, Klavdija Petek