

Gradivo za sejo Občinskega sveta občine Črnomelj v juliju 2018

---

Zadeva: **ODGOVORI NA VPRAŠANJA IN POBUDE ČLANOV SVETA**

**Samer Khalil** /razprava pri Letnem poročilu Glasbene šole Črnomelj/:

1. V Semiču deluje zasebna glasbena šola, zato sprašuje ali bo le-to kaj vplivalo na delovanje Glasbene šole Črnomelj.

**ODGOVOR:**

Za pojasnilo smo zaprosili ravnatelja Glasbene šole Črnomelj. Odgovor je razviden iz priloge št. 1.

**Nataša Hudelja** /razprava pri Letnem poročilu Glasbene šole Črnomelj/:

1. Iz odgovora ravnatelja Glasbene šole Črnomelj glede možnosti uporabe zgornjih prostorov hiše Otona Župančiča na Vinici za izvajanje programa Glasbene šole Črnomelj je razvidno, da morajo biti za izvajanje programa glasbene šole izpolnjeni določeni pogoji, ki pa jih ta trenutek ne šola ne izpolnjuje. Kaj še narediti, da bi izpolnili pogoje za odprtje oddelka oz. pouka na Vinici?

**ODGOVOR:**

Za pojasnilo smo zaprosili ravnatelja Glasbene šole Črnomelj. Odgovor je razviden iz priloge št. 1.

**Branislav Adlešič:**

1. Že na jesenski seji OS 2017 je bil sprejet sklep, da RIC Bela krajina izvede anketo med ciljnim skupinami o sami prireditvi Jurjevanje in njeni lokaciji. V današnjem odgovoru direktorja RIC-a je zapisano, da za zajetje reprezentativnega je potrebno terensko anketiranje, ki ga bodo izvajali na prizorišču med trajanjem 55. Jurjevanja. Zanima ga, koliko bo anketa kredibilna, če bo izvedena med obiskovalci Jurjevanja v starem mestnem jedru, ne pa tudi med tistimi, ki dejansko sploh ne pridejo na prireditev v staro mestno jedro? Moti ga tudi to, da direktor ves čas govori samo o Jurjevanju, veliko pa je bilo in je govora tudi o jurjevanjski dragi, ki pa niti z besedo ni omenjena. Direktor se oprijemlja le tega, da je zveličavno imeti prireditev v mestnem jedru, sploh ne posluša mnenja ostalih svetnikov. Naj se nekaj naredi z jurjevanjsko drago, naj se točka uvrsti na sejo OS.  
**Zdenka Vrtin:** Pridružuje se razpravi predhodnika glede anketiranja in prireditve Jurjevanje. Na način, kot je zamišljeno anketiranje, res ne bo prikaza realnega/dejanskega stanja.

**ODGOVOR:**

Za pojasnilo oz. odgovor smo zaprosili direktorja Razvojno informacijskega centra Bela krajina. Odgovor posredujemo v nadaljevanju:

*»Pozdravljeni,*

*na kratko podajam pojasnilo na razpravo članov občinskega sveta:*

- anketa je bila na predlog članov OS izvedena, zbranih je bilo več kot 200 anketnih lističev.
- Analiza še ni izvedena, saj smo v juniju prejeli pozitivne odgovore na 3 velike projekte, ki so trenutno prioriteta. Analizo bomo predvidoma opravili do 15.8.2018.
- Pripombe o kredibilnosti ankete ne razumemo. O kakovosti prireditve lahko anketiramo le tiste, ki na prireditev pridejo, ne pa tiste, ki je ne poznajo.
- RIC Bela krajina kot organizator komentira zgolj zadeve v zvezi s festivalom Jurjevanje, ne pa v zvezi z Jurjevanjsko drago, za katero nima nobenih pristojnosti.

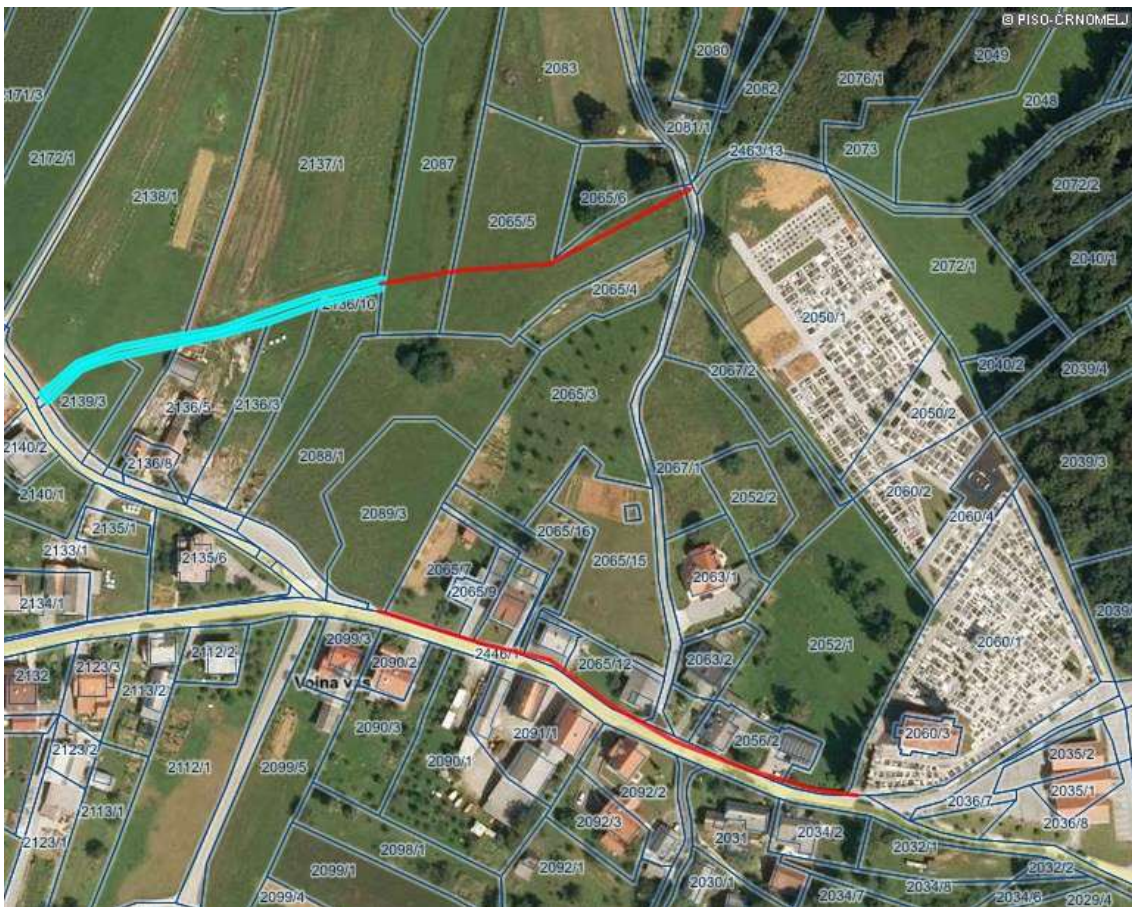
*S spoštovanjem, Peter Črnič direktor RIC Bela krajina«*

2. Pešpot proti pokopališču Vojna vas: V odgovoru OU je navedeno »Smatramo, da je lahko aktualna sama pot, ki direktno vodi proti zgornjemu delu pokopališča in bo za to tudi zanimiva za pešce, v tem primeru je potreben poseg vsaj na privatna zemljišča parc. št. 2087 in 2086/5 k.o. Loka. Sprašuje kje poteka navedena pot? Ali so bili z lastnikom oz. lastnikoma navedenih zemljišč že opravljeni kakšni razgovori?

**ODGOVOR:**

Potek variante pešpoti, ki je prvih 135 m vnesena v zemljiški kataster kot javna pot, naprej proti pokopališču v dolžini 120 m pa bi potekala po zasebnih zemljiščih, je prikazan na sliki spodaj. Z lastniki zemljišč razgovorov še nismo opravili.

Odgovor pripravil: Vinko Kunič, OU.



**Leopold Perko:**

1. V zapisniku 27. redne seje OS pri točki 7 ni navedenega njegovega predloga, da se ponovno prouči možnost zmanjšanja vplivnega območja okrog predlaganih kulturnih spomenikov.

**ODGOVOR:**

Zapisnik 27. redne seje OS je pri točki 7 dopolnjen z razpravo/predlogom člana OS.

Odgovor pripravila: Antonija Hiti, OU.

**Zdenka Novak:**

1. Kdaj bo zgrajen vodovod v Doblčki Gori /krak Jug-Ižanski/ oz. v kateri fazi je projekt?

**ODGOVOR:**

Po projektni dokumentaciji za sekundarne vodovode na Višinskem vodovodu Grič – Stražnji Vrh – Rodine, je predvidena izgradnja kraka 4, ki poteka po kategorizirani javni poti JP št. 556 241 v dolžini 650 m od h. št. Mavrlen 4 do h. št. Mavrlen 8a. Po izgradnji bo takoj možna priključitev h. št. 4A, 4J, 6, 6D, 6E, 6G in 8 na Mavrlenu, preko 90 m odcepa pa bo kasneje možno priključiti še h. št. 4B, 4C, 4D, 4E in 4F.

Žal se zatika pri podpisu pogodb o služnostni pravici vgradnje in vzdrževanja vodovoda, predvsem zaradi zamikov katastra v primerjavi z dejanskim potekom javne poti, v katero bo vodovod vgrajen.

Ko bomo to uredili in pridobili gradbeno dovoljenje, bomo izgradnjo tega vodovoda uvrstili v plan dograditev vodovodnega omrežja.

Odgovor pripravil: Vinko Kunič, OU.

2. Krajane zelo moti kapelica v Stražnjem Vrh, ki je na novo zgrajena ob sami cesti. Ali je zgrajena v skladu z vsemi predpisi?

**ODGOVOR:**

Zadeva je v fazi preverjanja in v reševanju pri medobčinskem inšpektorju. Ko bo zadeva rešena, bo Občinskemu svetu podan končni odgovor.

Odgovor pripravila: Marija Prašin Kolbezen, OU.

**Nataša Hudelja:**

1. Naj se pripravi trenutno stanje projektov na Vinici. Kdaj je predvidena kanalizacija za Sečje selo in sanacija jarka čez vas?

**ODGOVOR:**Kanalizacijski sistem Vinica:

- Zgrajena je čistilna naprava Vinica za do 1.800 PE (populacijskih enot) in 2.646 m kanalizacije in črpališče za Podklanec, 1.062 m kanalizacije za Golek in 3.908 m in dve črpališči za del naselja Vinica.
- JP Komunala d.o.o. Črnomelj je naročeno dokončanje kanala 8 izza B. S. Petrol v dolžini 117 m (za h. št. 15A, 15 B in 77)
- V pripravi je izgradnja kanalizacije Drenovec (dolžina 2.216 m + 3 črpališča), računamo na sredstva proračuna RS po razpisu za opremljanje romskih naselij (razpisa od leta 2016 naprej ni bilo). Služnosti so urejene, projektna dokumentacija se dopolnjuje.
- Po projektni dokumentaciji za kanalizacijski sistem Vinica je potrebno zgraditi še 526 m kanalizacije v Ogulinu, 1.600 m + črpališče za Sečje selo in 620 m kanalizacij v Vinici. Za sofinanciranje in financiranje izgradenj takšnih kanalizacijskih sistemov pod 2.000 PE potekajo razgovori z Ministrstvom za okolje in prostor, Službo Vlade RS za razvoj in evropsko kohezijsko politiko, Ministrstvom za finance in SID banko preko Regije JV Slovenija.

Prometna ureditev Vinica (in Drenovec):

- Po projektni dokumentaciji za hodnike za pešce in avtobusna postajališča je izvedeno avtobusno obračališče pri OŠ Vinica in 260 m pločnika od centra naselja do B.S. Petrol. Predvideno je še avtobusno postajališče pri poslovnem objektu in pločniki v dolžini okoli 1.750 m (od B.S. Petrol proti MP, ob cesti za Preloko in proti Črnomlju do konca Drenovca).
- Izdelana in recenzirana je projektna dokumentacija za pločnik in ureditev odvodnjavanja od priključka na glavno cesto do gostilne Pavlič, ureja se še eno lastništvo. Sočasno z gradnjo

pločnika v dolžini 250 m bo Direkcija RS za infrastrukturo izvedla obnovo ceste. Ureja se lastništva za pločnik.

- Izdelan je elaborat prometne ureditve od centra naselja do OŠ Vinica, ki ga DRSI dopolnjuje z novelacijo projektne dokumentacije za osvetljen prehod za pešce in pločnike med vrtcem in OŠ.
- DRSI bo do septembra 2018 pripravila projektno nalogo za projektiranje (idejni projekt) in prostorsko načrtovanje (državni prostorski načrt) za 3. odsek 3. razvojne osi od Črnomlja –jug do Vinice).

#### Obnova vodovoda:

- V letu 2018 se vzporedno z dograditvijo kanala 8 obnovi vodovod v Vinici v dolžini 105 m.
- Ob gradnji kanalizacije za naselje Ogulin se predvideva zamenjava salonitnega vodovoda za pokopališčem v Vinici v dolžini 111 m.

#### Obnove cest

- Izveden je 3. pas na 200 m državne ceste R1-218 tik pred mejnim prehodom Vinica.
- Izvedena je preplastitev državne ceste RT-919 v Sečjem selu v dolžini 480 m.
- V letu 2018 bo izvedena sanacija asfalta na javni poti JP 555 400 med RT-919 in LC Vinica – Učakovci.
- Ob izvedbi prometne ureditve od centra naselja do OŠ Vinica se predvideva preplastitev 400 m državne ceste.

Odgovor pripravil: Vinko Kunič, OU.

#### **Anica Željeznjak**

1. V kakšni fazi je gradnja novega vrtca v Loki?

#### **ODGOVOR:**

V teku je javni razpis za javno-zasebno partnerstvo za izvedbo projekta »Vrtec Loka«. Rok za predložitev ponudb je 20.7.2018, do 12.00 ure.

Odgovor pripravila: Vladka Kostelec Peteh, OU.

#### **Branislav Adlešič:**

1. Zaključena je sanacija Metliške ceste, vendar naslednjih 10 metrov asfalt »cveti«, zato predlaga, da se tudi na tem delu ceste obnovi asfalt /ob hiši Ladešič/.

#### **ODGOVOR:**

Predlagana obnova asfalta na delu Metliške ceste pred stanovanjsko hišo št. 12 je že izvedena.

Odgovor pripravil: Vinko Kunič, OU.

2. V proračunu občine so za vzdrževanje ŠRC Loka namenjena sredstva, vendar objekt - nogometni stadion Loka je katastrofalno vzdrževan. Že pred samo sanacijo objekta je opozoril, da je po vsaki košnji potrebno travo pomesti, ker se zarašča mah. Smeti so po celem objektu, še celo gradbene vreče od mivke. Pred vhodom je razbit kiosk. Tudi mreža ob košarkarskem igrišču je uničena in nevarna, potrebno jo je sanirati, da ne bo prišlo do kakšne nesreče/poškodbe.

**ODGOVOR** bo podan na naslednji seji OS.

3. Prosi za pisno pojasnilo na vprašanje, zastavljeno v razpravi pri točki 14: Nikakor se ne prične z izgradnjo vodovoda na trasi 14 višinskega vodovoda. Na zboru krajanov KS Talčji Vrh je bilo rečeno, da se bo z deli pričeli v maju 2018, vendar do danes se dela še niso začela. Ob navedeni trasi je 22 hišnih priključkov. Krajanji sprašujejo kdaj se bodo dela pričela in zakaj ni predvideno asfaltiranje po celotni trasi vodovoda, kakor je bilo to na trasi (od Kohaničeve domačije navzdol), kjer sta le 2 hišna priključka in je bila podlaga makadam, trasa 14 pa je več kot polovica betonirana?

**ODGOVOR:**

V letošnjem letu je predvidena izgradnja sekundarnega Višinskega vodovoda, krak 14, ko poteka od javne poti Mavrlen – Rožič Vrh (priključek pri h. št. 57) do h. št. 3 C v dolžini 540 m. Kjer bo vodovod potekal po utrjeni poti (makadam, asfalt, beton), bo izvedeno asfaltiranje poti. Asfaltiranje makadamske poti v okviru izgradnje vodovoda ni predvideno od h. št. 3C do priključka na lokalno cesto LC Črnomelj – Mavrlen, ker v tem delu poti v dolžini 170 m vodovod ne bo vgrajen. Če so uporabniki poti zainteresirani za asfaltiranje tega dela poti, se morajo o tem in o sofinanciranju dogovoriti z občino. Izvajalec je že pripravil predračun, strošek asfaltiranja je 18.154,82 EUR.

Odgovor pripravil: Vinko Kunič, OU.

**Jože Veselič:**

1. Informacijo ima, da naj bi bila čez poletno sezono prepoved kopanja v reki Kolpi.

**ODGOVOR:**

Za pojasnilo smo zaprosili PP Črnomelj. Odgovor je razviden iz priloge št. 2.

2. Kaj bo v zvezi z migranti, ki jih je na našem območju vse več, kako bo občina ukrepala glede tega?

**ODGOVOR:**

Vprašanje »migrantov« je v pristojnosti Ministrstva za notranje zadeve. Glede na vse dosedanje pogovore s predstavniki resornega ministrstva le ti ukrepajo v skladu s svojimi pravili in pooblastili.

Odgovor pripravila: Županja Mojca Čemas Stjepanovič.

**Ivanka Štukelj:**

1. Ali je planiran kakšen prehod v križišču Metliške ceste in Trdinove ulice?

**ODGOVOR:**

V projektni dokumentaciji za obnovo komunalne infrastrukture v Metliški in Trdinovi ulici ni bila predvidena ureditev prehoda za pešce v križišču teh ulic. Po ogledu na terenu smo ugotovili, da bi bila ureditev smiselna in dokaj enostavno izvedljiva, zato jo nameravamo urediti v poletnih mesecih.

Odgovor pripravil: Vinko Kunič, OU.

**Franc Ivanušič:**

1. Pobuda vaščanov spodnjega dela Preloka: »V letošnji zimi in spomladi se je za več kot 500 % povečal promet na naših vaških poteh. Vsi vemo zakaj, vsak dan policija išče, nadzira in odvaža migrante, ki mimo naših hiš želijo v Evropo. Zahvaljujemo se policiji, ki resnično hitro reagira na naše telefonske klice ob zaznavi neznanih oseb, ki mokri, bosí, z nahrbtniki pešačijo mimo naših hiš. Policija prihiti kolikor more po naši dovozni poti, ki vodi od regionalne ceste Zilje-Preloka v slabe 2 km oddaljene zaselke, ki jih domačini poznamo pod starimi imeni: Kroci, Jakovini, Valeti in Vidine. Uradno so to hiše številke od Preloka 40 do 57. Policisti so pri svojem delu že uničili štiri osebne avtomobile, ki so zaradi slabega cestišča razbili »karterje«, po vasi je izteklo olje in jih je

odpeljala vlečna služba. Škoda je zagotovo velik, saj štiri »generalne« verjetno ne stanejo dosti manj kot sanacija asfaltne poti. Ker nam ni vseeno, da se uničuje »naša lastnina« (policijski avtomobili) smo vaščani, v sklopu čistilne akcije, posuli makadamsko pot, ki jo uporabljajo policisti do razgledne točke nasproti hrvaškega Prilišća. Varnost vaščanov, komunalnih in policijskih vozil bi povečali z razširitvijo obstoječe poti, da bi se lahko srečali dve vozili in s preplastitvijo precej poškodovanega asfaltnega vozišča. Vaščani smo pripravljene odstopiti potrebni del zemljišča za planiranje in razširitev vaške poti za varnejšo občinsko cesto. Ko so nam po naših parcelah ob Kolpi napeljali žiletkasto žico smo bili tihi, tudi ko so žico odstranili nismo protestirali, za odškodnino nismo prosili. Sedaj, ko pa je naval migrantov skoraj neznošen (za nas, ki živimo tu) pa apeliramo na županjo in občinsko upravo, da vpliva na pristojne državne službe, da zaščitijo prebivalstvo ob Kolpi. Ni prijetno, ko prideš na njivo ob Kolpi pa najdeš torbe, hlače, majice, prošnje za azil v BiH in podobne stvari, za katere ne veš ali so čiste ali okužene. Upamo na razumevanje in čimprej (če je možno v roku 14 dni) dobimo odgovor kaj je naredila županja in občinska uprava za svoje občane. Upamo, da nas ne boste ignorirali kot do zdaj (županja je dvakrat obljubila sanacijo v letu 2017) in pričakujemo čimprejšnjo sanacijo cestišča. Koliko svojih sredstev smo do sedaj vložili v omenjeno cesto lahko dokažemo s kopijami nakazil.«

**ODGOVOR:**

V letošnjem letu smo kljub težkim razmeram predvideli kompletno obnovo skoraj 400 m javne poti, ki od državne ceste RT-1919 vodi v spodnji del naselja Preloka (Jakovini, Kroci, Valeti in Vidine). Predvidena je sanacija najbolj dotrajanega dela od km 0,640 do km 1,030, merjeno s strani državne ceste. Ocenjen strošek sanacije je skoraj 55.000 EUR. V naslednjih letih bo potrebno s sanacijo nadaljevati in vsaj še dvakrat zagotoviti podoben znesek, da bo cesta do razcepa pred vasjo obnovljena.

V letu 2017 zaradi zasedenosti pogodbenega izvajalca sanacije nismo uspeli izvesti, smo pa v letošnjem letu povečali predvidena sredstva za ta namen.

Odgovor pripravil: Vinko Kunič, OU.

**Boris Grabrijan:**

1. Po slabo izvedenih delih izgradnje vodovoda v Malih in Velikih Selih je že opozarjal. Tudi asfalt je zelo slabo postavljen, jaški za vodovodne priključke so previsoko ali pa prenizko postavljeni. Vsi so poškodovani od pluzenja, pred njegovo hišo je jašek celo odtrgan. Na to je že opozoril Komunalo Črnomelj, pa stanje do sedaj ni sanirano.

**ODGOVOR:**

Za pojasnilo smo zaprosili JP Komunala d.o.o. Črnomelj. Odgovor je razviden iz priloge št. 3.

Glasbena šola Črnomelj  
Ulica Mirana Jarca 2  
8340 Črnomelj

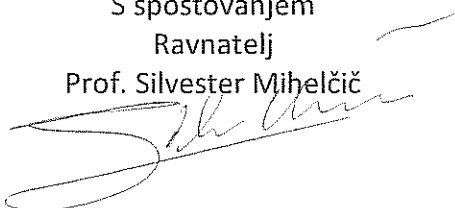
Št. 033-1/2018-52  
Datum: 3.6.2018

Občina Črnomelj  
Oddelek za splošne in upravne zadeve  
Trg svobode 3  
8340 Črnomelj

Zadeva : Odgovor članom Občinskega sveta občine Črnomelj

1. Zasebna šola, ki je začela delovati v Semiču nima koncesije s strani Ministrstva za šolstvo in nima pravice izdajati zakonsko veljavnih listin ( spričevala....) Učenci ki obiskujejo zasebne glasbene šole brez koncesije morajo opravljati privatne izpite v glasbeni šoli, ki ima koncesijo in je članica mreže slovenskih glasbenih šol. Glasbena šola Črnomelj pokriva šolski okoliš celotne Bele krajine in je zato pristojna za privatne izpite iz omenjenega okoliša. Trenutno zasebna glasbena šola nima vpliva na delovanje naše šole. Naj za primer navedem, da se je v naslednje šolsko leto v podružnico Semič prijavilo rekordno število učencev v 1. razred ( 14).
2. Glede ustanovitve dislociranega oddelka na Vinici sem pripravil izvlečke iz pravilnikov, ki urejajo ustanavljanje glasbenih šol ( podružnice, dislocirani oddelki..). Poleg omenjenih pravilnikov pa je treba na Ministrstvu za šolstvo izposlovati nove zaposlitve kajti za glasbene šole žal še vedno veljajo ukrepi zmanjševanja zaposlitev iz leta 2005 (ZUJF).

S spoštovanjem  
Ravnatelj  
Prof. Silvester Mihelčič



Priloge:

- Pravilnik o pogojih za ustanavljanje javnih osnovnih šol, javnih osnovnih šol in zavodov za vzgojo in izobraževanje otrok in mladostnikov s posebnimi potrebami ter javnih glasbenih šol
- Navodila za graditev glasbenih šol (velja tudi za dislocirane oddelke)

## PRAVILNIK

o pogojih za ustanavljanje javnih osnovnih šol, javnih osnovnih šol in zavodov za vzgojo in izobraževanje otrok in mladostnikov s posebnimi potrebami ter javnih glasbenih šol (izvleček)

### 5. člen

Pri ustanavljanju novih glasbenih šol se uporablja naslednje kriterije:

- glasbena šola oziroma organizacijska enota se lahko ustanovi oziroma organizira, če je zagotovljen pouk vsaj petih orkestrskih inštrumentov (godala, pihala, trobila, in sicer tako, da se iz vsake skupine naštetih orkestrskih inštrumentov zagotovi poučevanje vsaj enega inštrumenta), klavirja, nauka o glasbi, predšolske glasbene vzgoje in šolskega godalnega ali pihalnega orkestra. V pouk inštrumentov mora biti vključeno najmanj 130 učencev, od tega vsaj polovica v orkestrske inštrumente,
- podružnica glasbene šole se lahko organizira, če je zagotovljen pouk vsaj treh orkestrskih inštrumentov in nauka o glasbi. Vpisano mora biti vsaj 65 učencev, od tega vsaj polovico v orkestrske inštrumente,
- dislocirani oddelek se lahko organizira, če je vpisano najmanj 16 učencev.



# NAVODILA ZA GRADITEV GLASBENIH ŠOL V REPUBLIKI SLOVENIJI

## 1. UVOD

Način učenja in poučevanja je proces, ki se neprestano razvija. Nanj vpliva tudi primernost in oblikovanost šolskih prostorov.

Sistemske spremembe na področju vzgoje in izobraževanja, ki so se v Sloveniji uveljavile po letu 1991, še zlasti na področju glasbene ga šolstva porajajo potrebo po oblikovanju in sprejemu smernic in priporočil za gradnjo in opremljanje šolskega prostora v Republiki Sloveniji.

Načrtovanje šolskih objektov je interdisciplinarni proces, ki mora poleg strokovnjakov različnih strok vključiti tudi uporabnike šolskega prostora.

Ob uporabi sodobne tehnologije v gradbeništvu ter ob upoštevanju zahtev pedagoške stroke sodobne učne tehnologije želimo doseči otroku in učiteljem prijetno, funkcionalno, fleksibilno, kvalitetno in vzdržljivo, vendar ne predrago, energetsko varčno, okolju prijazno, ter seveda zdravo in varno šolsko stavbo. Zgrajena naj bo na ustrezni lokaciji in naj vse naštetje parametre združuje v kvalitetno arhitekturo.

Naštetje cilji so, kljub relativno visokemu investicijskemu vlaganju, uresničljivi oz. ekonomsko in družbeno sprejemljivi ob predpostavki racionalne mreže in prostorske zasnove šol, racionalne rabe virov, tako prostorskih kot tehničnih, večje kvalitete gradnje, zdravih bivalnih pogojev ter večnarnenske izrabe šolskega prostora tudi v dopoldanskem in večernem času, po končanem pouku in ob koncu tedna (kulturne prireditve, izobraževanje odraslih, predavanja, seminariji itd.)

**Poudarek pri investiranju v glasbene šole mora biti na kvantiteti in kvaliteti šolskega prostora.**

Vsako posamezno fazo načrtovanja šole (planiranje šolske mreže, programiranje posamezne investicije in opredelitev lokacije, načrtovanje zagotavljanja finančnih virov, projektiranje, izgradnja in opremljanje) je treba pozorno obdelati, kajti le tako bo mogoče v končni fazi zagotoviti racionalno prenovo oz. izgradnjo šolskega prostora. Zaradi posega v prostor, ki ga predstavlja investicija v glasbeno šolo, naj investitorji večjih investicij izvedejo javni ali vabljeni natečaj za pridobitev kvalitetnih arhitekturnih rešitev, za pomoč pri pripravi in izvedbi investicije pa najamejo profesionalno inženiring organizacijo, ki bo sposobna izvesti kakovosten investitorski inženiring.

## 2. IZHODIŠČA

Izhodišče za pripravo pričujočih smernic je predvsem organiziranost glasbenega šolstva na osnovni stopnji izobraževanja v Republiki Sloveniji, opredeljena z veljavno zakonodajo (Zakon a organizaciji in financiranju vzgoje in izobraževanja -Uradni list RS št-12196, 23/96 in 64/01), Uredba za oblikovanje javne mreže osnovnih šol in

zavodov za vzgojo in izobraževanje otrok in mladostnikov s posebnimi potrebami ter javne mreže glasbenih šol, Odredba za ustanavljanje javnih osnovnih šol in zavodov za vzgojo in izobraževanje otrok in mladostnikov s posebnimi potrebami ter javnih glasbenih šol – Ur. list RS 16/98, Odredba o normativih in standardih v glasbenih šolah - Uradni list RS št. 37/97 in 51/97, Zakon o glasbenih šolah -Uradni list RS št. 60/2006, ter izobraževalni programi - učni načrti in predmetniki za glasbene šole.

Ob tem upoštevamo **izvajanje pouka v eni izmeni** ter normativno število 16 učencev v oddelku individualnega pouka (do 27 ur pouka) oziroma 26 ur pouka v odelku skupinskega pouka v GŠ.

Pouk se izvaja v **predmetnih kabinetnih učilnicah**, opremljenih za posamezen predmet ali predmetno področje. Ciljna zasedenost predmetnih učilnic je 6 ur na dan oziroma 27 ur na teden (z urami iz obveznega programa predmetnika), pri čemer se upošteva vse predvidene delitve v skupine in je osnova za izračun prostorskih pogojev šole.

### 3. LOKACIJA ŠOLE - ŠOLSKO ZEMLJIŠČE

Širša lokacija določa področje, ki mu prisojamo gradnjo šole po programu mreže šol, z ožjo lokacijo pa se odbere zemljišče za šolo.

Pri izbiri ožje lokacije je treba srniselno upoštevati ustrezne pravilnike in normative, tako da bo izbrano zemljišče zagotovilo vse potrebne zdravstvene, pedagoške, ekonomske, ekološke, urbanistične in tehnične pogoje.

Izbrano zemljišče naj bo v bližini prometnega omrežja, vendar v mirnem predelu, stran od prometnega in proizvodnega hrupa. Če ni mogoče najti zemljišča stran od večjih prometnih žil, je treba postaviti šolo najmanj 35 metrov od prometne ceste ali železnice; če gledajo učilnice na prometno cesto ali železnico, pa najmanj 50 metrov, pri čemer je potrebno namestiti protihrupno zaščito. Od sosednjih zgradb mora biti šola odmaknjena najmanj za 2-kratno višino višje zgradbe. Pot do šole naj bo varna, po možnosti naj ne vodi čez zelo prometne ceste, nezavarovane železniške prehode in mostove. Zemljišče za gradnjo šole je treba komunalno opremiti skladno z obstoječimi predpisi. Pogoj za dobro lokacijo je svež zrak brez prahu, megle, dima, plinov in sevanj. Zemljišče je treba iskati v prisojnem zelenem predelu v bližini parkov, na zdravem gradbenem terenu, ki ni poplaven ali močviren in ima relativno nizek nivo talne vode, ki je varen pred naravnimi katastrofami. Zemljišče ne sme biti izpostavljeno radioaktivnemu ali elekromagnetnemu sevanju in biti onesnaženo z odpadnim materialom.

Z ustrezno izbrano in zasajeno vegetacijo lahko bistveno izboljšamo mikroklimatske pogoje šolskega zemljišča (zaščita pred hrupom, prehudim osončenjem, močnim vetrom itd.). Pri izbiri zemljišča za šolo je vedno treba upoštevati tudi gospodarnost. Ne izbirajmo zemljišča, ki terja draga zaščitna dela (opome zidove, drenaže itd.). Posebno temeljenje in večja oddaljenost od obstoječih komunalnih naprav prav tako terjajo dodatne investicijske stroške.

Velikost zemljišča je odvisna od velikosti šole, prav tako pa tudi od ožje lokacije objekta. Racionalna izbira zemljišča bo upoštevala že obstoječe javne šolske površine v bližini, ki jih je možno souporabljati v dopoldanskem času.

Pri odmeri šolskega zemljišča je treba računati tudi z razvojem in z razširjenimi zahtevami šole (etapno dograjevanje). Izbrati velja vodoravno zemljišče. Če takega ni mogoče zagotoviti, ima prednost zemljišče z blagim padcem na jug ali vzhod.

### 3.1 ŠOLSKO ZEMLJIŠČE OBSEGA:

- ZEMLJIŠČE POD STAVBO
- GOSPODARSKO DVORIŠČE
- DOSTOPNE IN ZELENE POVRŠINE

#### a) ZEMLJIŠČE POD STAVBO

Velikost narekuje bruto zazidalna površina pritličja.

#### b) GOSPODARSKO DVORIŠČE

Gospodarsko dvorišče se uporablja za dovoz kuriva, za odvoz odpadnih materialov in podobno. Ne sme biti sestavni del dostopnih površin. Urejeno in opremljeno mora biti skladno z obstoječimi veljavnimi predpisi,

#### c) DOSTOPI IN PARKIRNE POVRŠINE

Predvideti je treba zadostne površine za parkiranje avtomobilov in shranjevanje koles, pri čemer je potrebno zagotoviti po eno parkirno mesto na oddelek in 3 - 9 dodatnih parkirnišč, odvisno od velikosti šole. Dostopi naj bodo diferencirani po namenu, pri čemer naj bodo vhodi v šolo ločeni od parkirnih površin.

Vsi dostopi morajo biti lahko premagljivi, brez večjega števila diferenčnih stopnic. Ob neizogibnih zunanjih stopnicah je treba dodatno namestiti klančino v naklonu največ 8%. Omogočiti je treba dostope za intervencijska vozila na večjih mestih stavbe.

## 4. ŠOLSKA STAVBA

Šolska stavba mora zagotoviti vsem učencem ustrezne prostorske pogoje za izvajanje vzgojno izobraževalne dejavnosti, upoštevajoč pri tem sodobne metode dela in razvoj učne tehnologije. Če hočemo, da bo šolski prostor kot celota sledil razvojnim težnjam pedagoške znanosti ter da se bo danes zgrajena šolska stavba uporabljala vsaj naslednjih petdeset let, moramo že pri izbiri arhitektonske zasnove, konstruktivnega sistema stavbe ter pri oblikovanju in opremljanju prostorov stremeti po vsestranski možnosti prilagajanja. V ta namen je potrebno zagotoviti:

- **adaptabilnost šolskega kompleksa**, ki naj omogoča kasnejše razširitve in dozidave (etapna gradnja) in je odvisna od mikrolokacijskih pogojev ter pravilne odmere šolskega zemljišča
- **adaptabilnost zgradbe**, ki <sup>no:</sup> omogoči kasnejše čimbolj enostavno prilagajanje no vim potrebam, *lcar najlažje izvajamo v zgradbi s skeletnim ali dvoranskim (veliki razponi) konstruktivninn sistemom*
- **fleksibilnost zgradbe**, ld naj v prostorih za vzgojno izobraževalno delo omogoča izvajanje pouka na različnih ravneh, tako da je možno opravljati delo v različnih skupinah, v skladu z interesi in zrnogljivostmi učencev. V tem smislu naj prostorska ureditev šole omogoča oblikovanje naslednjih skupin:

1. **43 in več učencev** - velika skupina; orkester
2. **23 do 42 učencev** - večja skupina; orkester
3. **13 do 22 učencev** - osnovna skupina; Nauk o glasbi, Solfeggio, orkester, glasbena pripravnica, predšolska glasbena vzgoja
4. **2 do 12 učencev** - mala skupina; komorne skupine
5. **1 učenec** - individualni pouk; instrument, solopetje

Šolska stavba naj v prostorski zasnovi vsebuje naslednje osnovne, ki naj bi bile po možnosti zaključene celote:

- prostore za individualni pouk
- prostore za skupinski pouk
- prostore za pouk plesa
- skupne šolske prostore (šolska dvorana in šolska knjižnica)
- upravne prostore
- pomožne prostore

## 5. ORIENTACIJA ŠOLSKE STAVBE

Za učilnice je najugodnejša južna ali jugovzhodna (do 10 stopinj) orientacija. Pri taki legi je v toplejšem letnem obdobju, ko je sonce visoko, možno že z majhnim napuščem preprečiti prehudo osončenje (pregrevanje) prostorov. Poleg južne orientacije je za predmetne učilnice ustrezna tudi orientacija na sever. Ob upoštevanju lokalnih pogojev, tehničnih in drugih faktorjev, ki vplivajo na higiensko - tehnično rešitev (zaščitna sredstva pred vetrom, mrazom, osončenjem, pregrevanjem prostorov, zunanjim hrupom, itd.) je mogoče prostore za pouk poljubno orientirati. V vsakem primeru mora projektna dokumentacija vsebovati ustrezno dokumentacijo, ki predlagano rešitev opravičuje.

Za vse druge prostore v šoli je važna predvsem celodnevna pravilna osvetljenost.

## 6. FUNKCIONALNE SKUPINE PROSTOROV

- 6.1. Prostori za pouk
- 6.2. Ostali prostori
- 6.3. Komunikacijske površine

### 6.1. Prostori za pouk

#### a) Prostori za individualni pouk

Vse individualni pouk se izvaja v predmetnih kabinetnih učilnicah. Praviloma so namenjene pouku enega predmeta ali predmetnega področja, vendar se, glede na ciljno obremenjenost posamezne učilnice s 27 urami pouka na teden, med seboj ustrezno kombinirajo. Vse učilnice morajo s svojo zasnovo in opremo omogočati specifične načine izvajanja individualnega pouka instrumentov in petja.

Predmetne kabinetne učilnice so namenjene naslednjim predmetom instrumentalnega pouka in petja:

- **godala**; violina, viola, violončelo in kontrabas **15 do 20 m<sup>2</sup>**,
- **pihala**; flavta, kljunasta flavta, oboa, klarinet, saksofon in fagot **15 do 20 m<sup>2</sup>**
- **trobila**; rog, trobenta, pozavna, tuba in druga trobila **20 do 25 m<sup>2</sup>**
- **tolkala** **20 do 35 m<sup>2</sup>**
- **brenkala**; harfa in kitara **15 m<sup>2</sup>**
- **instrumenti s tipkami**; klavir, orgle in harmonika **15 do 25 m<sup>2</sup>**
- **petje** **25 m<sup>2</sup>**
- **ljudska glasbila** **15 m<sup>2</sup>**

Velikost posamezne učilnice je odvisna od vrste predmeta oziroma instrumenta, število učilnic pa od velikosti šole ter organizacije pouka.

#### **b) Prostori za skupinski pouk**

Prostori za skupinski pouk so:

- predmetna učilnica za predmeta: **Nauk o glasbi in Solfeggio - do 35 m<sup>2</sup>** (16-22 učencev v skupini)
- predmetna učilnica za programa: **Predšolska glasbena vzgoja in Glasbena pripravnica - do 35 m<sup>2</sup>** (16 učencev v skupini)
- predmetna učilnica za **komorno-ansambelsko igro - do 35 m<sup>2</sup>** (do 12 učencev v skupini)

Praviloma so učilnice namenjene pouku predmetnega področja oziroma sorodnih programov. Pouk komorno-ansambelske igre se za manjše skupine lahko izvaja tudi v učilnicah za individualni pouk. Število učilnic je odvisno od velikosti šole in organizacije pouka.

#### **c) Prostori za pouk plesa**

Skupinski pouk plesa v primeru, če ga šola že izvaja oziroma ga načrtuje, poteka v predmetni učilnici, ki je praviloma namenjena področju plesa (balet, sodobni ples). Nujna je nedrseča talna površina na plavajočem podu. Baletni drogovi naj bodo pritrjeni v dveh višinah oziroma z možnostjo nastavitve po višini, stenska ogledala naj bodo na stenah za drogovi.

Učilnica naj bo povezana s posebnimi sanitarijami, garderobo s slačilnico in umivalnico s prhami posebej za učenke in posebej za učence plesa.

Velikost učilnice za ples: **60 do 80 m<sup>2</sup>**.

#### **c) Šolska dvorana za vaje orkestra in nastope**

Dvorana je osrednji prostor v šoli. Namenjena je pouku - vajam orkestra(ov), šolskim nastopom, pripravam na nastope, ter koncertom in drugim kulturnim prireditvam v kraju. Dvorana naj bo locirana v pritličju šolske stavbe z neposredno navezavo na glavni šolski vhod in prostore za pouk. Zelo pomemben del dvorane predstavlja oder za nastopajoče in orkester, zato naj nanj vodi direkten vhod za nastopajoče. V njegovi neposredni povezavi naj bo še prostor za oderske pripomočke, stojala in klavir.

Velikost dvorane je od **120 do 160 m<sup>2</sup>**, od tega približno **1/3** za oder.

#### **d) Knjižnica**

Prostor za knjižnico s shrambo (prenosnih) šolskih instrumentov ter pribora naj bi

imela vsaka glasbena šola, ni pa nujno, da je nameščena v neposredni navezavi na prostore za pouk. Velikost tega prostora je odvisna od števila šolskih glasbenih knjižnih enot, od vrste in števila zvočnih zapisov glasbe, od frekvence izposoje šolskih not in druge strokovne literature za učence itd. Če gre torej za knjižnico v dobesednem pomenu besede, potem naj meri **35 m<sup>2</sup>**, sicer pa lahko tudi manj.

### **Opomba**

V vseh prosotrih so potrebne električne in AV instalacije ter internetni priključek in instalacija za računalniško opremo.

V prostorih za skupinski pouk pod b) in c) pa še vodovodne instalacije, internetni priključek ter priključki za instalacijo za računalniško opremo pa še v prostorih pod b) in c).

## **6.2. Ostali prostori**

### **a) Upravni prostori**

Klubski prostor za učitelje je namenjen skupnim srečanjem in odmoru učiteljev ter drugih strokovnih delavcev. Velikost klubskega prostora za učitelje narekuje velikost šole oziroma število teh delavcev na šoli, vendar naj ne bo manjši od **25 m<sup>2</sup>**.

Pisame za ravnatelja, pomočnika ravnatelja in administracijo šole se z izjemo ravnateljeve pisame dimenzionira glede na število delovnih mest.

Praviloma se poleg ravnateljeve pisame predvidi še 1 do 2 prostora za administracijo.

### **b) pomožni prostori**

Prostor za tehnično osebje: število in velikost teh prostorov za osebje, ekonomat, čistila in arhiv se določi glede na velikost šole, dimenzionira, ureja in opremlja pa se v skladu z ustreznimi predpisi.

Prostore za energetske naprave v šolski zgradbi oziroma za namestitev ogrevalnega in prezračevalnega sistema ter za prevzem in distribucijo električne, plinske in drugih oblik energije. Tudi te prostore se dimenzionira, ureja in opremlja po ustreznih predpisih.

Garderobe naj bodo urejene tako, da se lahko učenci ob prihodu v šolo preobujejo in odložijo vrhnje oblačilo. Učenci, ki so vključeni v individualni pouk, praviloma vrhnje oblačilo odlagajo v učilnici za individualni pouk, seveda pa garderobe v učilnicah za skupinski pouk niso dopustne. Praviloma je garderoba za učence plesa ločena in je opremljena z garderobnimi omaricami.

### **c) Sanitarije**

Osnovno sanitarno grupo v šolski zgradbi tvori prostor z WC kabinami in predprostor z umivalniki. Praviloma je v vsaki etaži vsaj po en ženski in moški WC z umivalnikom. Za osebje je treba predvideti v sklopu upravnih prostorov lastne sanitarije, ločene po spolu, isto velja za sanitarije, ki so povezane z dvorano.

Zaradi lažjega čiščenja naj bodo stene med kabinami sanitarij dvignjene za 10 cm, sanitarna oprema pa konzolna. V sanitarijah je potrebno zagotoviti:

- avtomatske vodovodne armature z omejenim iztekanjem primerno ogrete vode in avtomatske sušilce za roke poleg papirnatih brisač.
- avtomatsko izplakovanje pisoarjev
- milnike, ki naj bodo pritrjeni nad umivalniki
- senzorsko prižiganje luči
- zaščitne kasete za toaletni papir
- zaprte koše za smeti z odpiranjem na nožni vzvod
- posebej poudarjamo, da se morajo vse WC kabine odpirati navzven.

Pri določanju števila sanitarij je potrebno izhajati iz podatka o tem, koliko učencev je dejansko ob istem času v šoli in koliko časa traja njihova prisotnost pri pouku. Potrebno je načrtovati sanitarije za zunanje obiskovalce v bližini dvorane. Vse sanitarne prostore je potrebno locirati, dimenzionirati, urediti in opremiti skladno z veljavnimi ustreznimi predpisi.

### 6.3. Komunikacijske površine

Komunikacijske površine povezujejo posamezne šolske trakte in vodijo v vse prostore zgradbe. Bodo naj čim manjše, kar pa ne sme zmanjševati zahtevanega prostorskega standarda oziroma uporabnosti objekta. Hodnik pred učilnicami mora imeti do **1,2 do 1,6 m širine**.

Komunikacijske površine je potrebno projektirati tako, da so čim enostavnejše, kratke in da omogočajo lahko orientacijo. Omogočati morajo hitro spraznitev v primeru preplaha. Komunikacije je treba diferencirati po namenu, ki ga imajo posamezne prostorske skupine (prostori za pouk, centralni del okrog dvorane, uprava itd.) Biti morajo dobro osvetljene in prezračevane.

**Vhodi** v šolo naj bodo jasno opredeljeni in ne smejo biti neposredno vezani na prometno ulico. Izogibati se je potrebno zunanjim stopnicam. Višinske razlike premagujemo s pokritimi klančinami v naklonu največ 8%.

Vhodna vrata naj bodo zastekljena s prozornim, zoper sunke odpornim steklom. Odpirajo se navzven. Najmanjša širina enokrilnih vrat je 90 cm, dvokrilnih pa 130 cm.

Pred vsakim vhodom za učence naj bo nadstrešek.

**Vhodna avla** v šolski stavbi tvori prostorsko povezavo med vhodnim delom, šolsko dvorano in splošnimi komunikacijskimi površinami.

**Vhodna vrata** v učilnice morajo zares dobro tesniti (zvočna izolacija), izdelana naj bodo dvojno v obliki poglobljenih niš v minimalni širini 35 cm.

Stopnišča morajo biti iz glavnih horizontalnih komunikacijskih površin lahko dostopna. Širina stopnišč naj bo od 1,2 do 1,6 m. Nastopne ploskve stopnic morajo biti narejene tako, da niso spolzke in da se preprečijo hujši udarci pri padcu. Na stopnišču mora biti med vsako etažo vmesni podest.

Stopniščna ograja na koncu nastopne ploskve stopnice ter ograja na galerijah in podobno naj bo visoka 120 cm s prečkami v vertikalni legi ali s polnimi gladkimi polnili.



REPUBLIKA SLOVENIJA  
**MINISTRSTVO ZA NOTRANJE ZADEVE**

POLICIJA

Policijska uprava Novo mesto  
Policijska postaja Črnomelj

Lokve 90, 8340 Črnomelj

T: 07 356 66 00

F: 07 356 66 02

E: pp\_crnomelj.punm@policija.si

www.policija.si

Občina Črnomelj

Trg Svobode 3

8340 Črnomelj

obcina.crnomelj@siol.net

Številka: 221-20/2018/3 (3J693-43)  
Datum: 4. 7. 2018

**Zadeva: Prepoved kopanja v reki Kolpi v času kopalne sezone – odgovor**  
Zveza:

glede Vaše informacije o prepovedi kopanja v poletni sezoni v reki Kolpi Vas obveščamo, da Policija ni pristojna za omejitve ali prepoved kopanja v celinskih vodah.

Hkrati Vas obveščamo, da Nacionalni inštitut za javno zdravje (v nadaljevanju NIJZ) na vseh kopalnih vodah na površinskih vodah izvaja **nadzor nad kakovostjo vode z državnim monitoringom** (spremljanjem) **kakovosti kopalnih voda** v času kopalne sezone. Monitoring zagotavlja Agencija RS za okolje (ARSO) Ministrstva za okolje in prostor (MOP), izvaja pa ga Nacionalni laboratorija za zdravje, okolje in hrano (NLZOH) - Ministrstvo za zdravje (MZ).

Podatke o morebitnih prepovedih in povezavo do navedenih priporočil najdete spletni strani NIJZ oziroma na povezavi: <http://www.nijz.si/sl/priporocila-o-varnosti-kopanja-s-smernimi-vrednostmi-za-prepoved-ali-odsvetovanje-kopanja-na>

S spoštovanjem.

Pripravila:  
Petra Založnik  
policist SR I

Boris Korasa  
komandir  
višji policijski inšpektor II



Vročiti:

- Občina Črnomelj, Trg Svobode 3, 8340 Črnomelj; po e-pošti: obcina.crnomelj@siol.net

43 DOPIS (OBČINA ČRN, KOPALNA SEZONA)



Občina Črnomelj - Občinska uprava

Trg svobode 3

SI-8340 Črnomelj

Tel.:

El. pošta:

## Zadeva: Odgovor na svetniško vprašanje

Na 28. redni seji OS občine Črnomelj je član OS pri točki »Vprašanja in pobude članov OS« razpravljal na temo izgradnje vodovoda v KS Adlešiči, in sicer:

»Po slabo izvedenih delih izgradnje vodovoda v Malih in Velikih Selih je že opozarjal. Tudi asfalt je zelo slabo postavljen, jaški za vodovodne priključke so previsoko ali pa prenizko postavljeni. Vsi so poškodovani od pluženja, pred njegovo hišo je jašek celo odtrgan. Na to je že opozoril Komunalo Črnomelj, pa stanje do sedaj ni sanirano«.

Po prejemu svetniškega vprašanja smo preverili naš dokumentni sistem (ki je v funkciji od septembra 2016), vendar nismo zasledili nobene pošte, ki bi nakazovala na probleme pri izvedbi vodovoda na omenjenem območju. Vodovod je bil grajen v sklopu kohezijskega projekta, ki je bil zaključen leta 2015 in v katerega komunala kot izvajalec ni bila vključena. Zato smo se odpravili na teren in preverili trenutno stanje.

Ugotovljeno je bilo sledeče:

- Cestne kape, ki pokrivajo ventile za posamezne hišne priključke so res nekoliko dvignjene (cca 1 cm) nad nivo ceste. Dvignjene niso samo kape ampak tudi asfalt okoli teh kap. Zato predvidevamo, da je prišlo do rahlega posedanja cestišča. Teren v okolici ventila (in kape) je običajno bolj utrjen, zato se le-ti niso posedli.
- Dve kapi sta tudi poškodovani – posledica zimske službe. Manjka ne nobena.
- Skupno število kap, ki so tako dvignjene je v Malih in Velikih Selih sedem.

V izogib problemov, ki bi lahko nastali pri naslednji zimi smo se odločili:

- Sanacija sedmih ventilov za hišne priključke, ki se nahajajo v cestišču. Odrez 1 m<sup>2</sup> asfalta v okolici ventila, poglobitev ventila in ponovno asfaltiranje
- Sredstva za sanacijo bomo vzeli iz rezerv za interventna popravila – v dogovoru z Občino Črnomelj
- Dela bodo dokončana v jesenskem času oziroma v sklopu del za podaljšanje javnega vodovoda in izvedbo hišnega priključka na naslovu Mala Sela 1.

Priloge:

- Fotografije cestnih kap, posnete 9. 7. 2018

Črnomelj, 10. julij 2018

*PRIPRAVIL:*  
*Samo Kavčič*

**JP KOMUNALA ČRNOMELJ**

Belokranjska cesta 24a  
SI-8340 Črnomelj

*DIREKTOR:*  
*Samo Kavčič*

