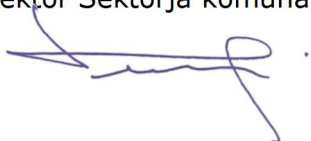


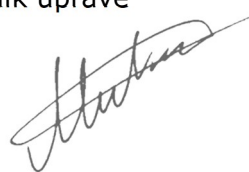
**Elaborat o oblikovanju cen
storitev gospodarske javne službe**

**Dejavnost oskrbe s pitno vodo
v občini Kostanjevica na Krki**

Jože Leskovar, univ. dipl. inž. rud.
direktor Sektorja komunale



Miljenko Muha, univ. dipl. ekon.
predsednik uprave



Številka: 562-0004/2018 - 2

Krško, marec 2019

PRI PRIPRAVI SO SODELOVALI:

Miljenko Muha, univ. dipl. ekon., predsednik uprave

Jože Leskovar, univ. dipl. inž. rud., direktor Sektorja komunale

Darja Modic, mag. manag., pomočnica direktorja Sektorja komunale

Špela Arh Marinčič, univ. dipl. inž. gradb., vodja vodovoda in kanalizacije

KAZALO VSEBINE

1	UVOD	5
1.1	Splošno.....	5
1.2	Pravna podlaga za izdelavo elaborata	5
1.3	Namen izdelave elaborata	5
2	DEJAVNOST OSKRBE S PITNO VODO	6
2.1	Predstavitve dejavnosti.....	6
2.1.1	Splošno	6
2.1.2	Območja javnih vodovodov v občini Kostanjevica na Krki	6
2.1.3	Zagotavljanje varne oskrbe s pitno vodo.....	7
2.1.4	Shematski prikaz javnih vodovodnih sistemov z vodnimi viri	8
2.2	Sestava cene	9
3	ELABORAT OBLIKOVANJA CEN OSKRBE S PITNO VODO	10
3.1	Predračunska in obračunska količina opravljenih storitev javne službe za preteklo obračunsko obdobje.....	10
3.2	Predračunski in obračunski stroški izvajanja storitev posamezne javne službe za preteklo obračunsko obdobje	10
3.3	Pojasnila odmikov obračunske cene od predračunske in od potrjene cene storitev za preteklo obračunsko obdobje	11
3.4	Primerjava cen storitev javne službe in cen javne infrastrukture s cenami storitev na primerljivih območjih.....	11
3.4.1	Primerjalna analiza izvajanja javne službe oskrbe s pitno vodo v Sloveniji.....	12
3.5	Primerjava izvajalca javne službe s povprečjem panoge s pomočjo kazalnikov	13
3.6	Predračunska količina opravljenih storitev javne službe za prihodnje obračunsko obdobje.....	14
3.7	Predračunski stroški izvajanja storitev javne službe za prihodnje obračunsko obdobje ...	14
3.8	Obseg poslovno potrebnih osnovnih sredstev za izvajanje storitev javne službe za preteklo in prihodnje obračunsko obdobje	14
3.9	Prikaz razdelitve splošnih stroškov v skladu z 10. členom Uredbe za preteklo in prihodnje obračunsko obdobje	15
3.10	Prihodki, ki jih izvajalec ustvari z opravljanjem posebnih storitev za preteklo in prihodnje obračunsko obdobje	17
3.11	Donos na vložena poslovno potrebna osnovna sredstva za preteklo in prihodnje obračunsko obdobje.....	17
3.12	Število zaposlenih za preteklo in prihodnje obračunsko obdobje.....	17
3.13	Podatek o višini najemnine za javno infrastrukturo in podatek o njenem deležu, ki se prenese na uporabnike javne infrastrukture	17
3.14	Stopnja izkoriščenosti javne infrastrukture, ki je namenjena izvajanju javne službe in posebnih storitev	18
3.15	Izračun predračunske cene storitve in predračunske cene omrežnine za prihodnje obračunsko obdobje.....	18
3.15.1	Izračun predračunske cene storitve oskrbe s pitno vodo	18
3.15.2	Izračun predračunske cene javne infrastrukture za storitev oskrbe s pitno vodo.....	21
3.16	Prikaz sodil za razporejanje vseh stroškov in prihodkov po dejavnostih ter po občinah ...	23
3.16.1	Razporejanje prihodkov	23
3.16.2	Razporejanje stroškov	23
3.17	Druge razkritja na podlagi Slovenskega računovodskega standarda 32	24
4	ZAKLJUČEK	30

KAZALO TABEL

Tabela 1: Število uporabnikov in tehnični podatki o javnem vodovodu	9
Tabela 2: Predračunska in obračunska količina opravljenih storitev javne službe za preteklo obračunsko obdobje 2017	10
Tabela 3: Predračunski in obračunski stroški izvajanja storitev javne službe za preteklo obračunsko obdobje 2017	10
Tabela 4: Predračunska in obračunska cena vodarine za preteklo obračunsko obdobje 2017	11
Tabela 5: Predračunska in obračunska cena uporabe javne infrastrukture (omrežnine) za preteklo obračunsko obdobje 2017	11
Tabela 6: Primerjava cen s cenami storitev javne službe na primerljivih območjih	12
Tabela 7: Pojasnjevalni kriteriji	13
Tabela 8: Kazalniki izvajalca javne službe.....	14
Tabela 9: Predračunska količina opravljenih storitev javne službe za prihodnje obračunsko obdobje 2019.....	14
Tabela 10: Predračunski stroški izvajanja storitev javne službe za prihodnje obračunsko obdobje 2019.....	14
Tabela 11: Obseg poslovno potrebnih OS za izvajanje storitev javne služb	15
Tabela 12: Sodilo za razporejanje neposrednih stroškov prodaje	15
Tabela 13: Sodilo za razporejanje splošnih upravnih stroškov	16
Tabela 14: Sodilo za razporejanje splošno nabavno prodajnih stroškov	16
Tabela 15: Prikaz razporeditve deleža splošnih stroškov za preteklo in prihodnje obračunsko obdobje.....	16
Tabela 16: Višina najemnine za javno infrastrukturo.....	17
Tabela 17: Izračun cene za storitve oskrbe s pitno vodo – vodarino.....	19
Tabela 18: Poračun vodarine za 2018	21
Tabela 19: Končna cena vodarine za 2019.....	21
Tabela 20: Predračun omrežnine za 2019.....	21
Tabela 21: Pregled izračuna omrežnine	22
Tabela 22: Poračun omrežnine za 2018.....	22
Tabela 23: Višina poročila omrežnine leta 2018 za posamezni vodomer	22
Tabela 24: Končna cena omrežnine za oskrbo s pitno vodo za 2019.....	23
Tabela 25: Pregled stroškovnih mest na dejavnosti oskrbe s pitno vodo	24
Tabela 26: Izkaz poslovnega izida za dejavnosti gospodarskih javnih služb za 2017	25
Tabela 27: Izkaz poslovnega izida za omrežnino in ceno javne infrastrukture za 2017	26
Tabela 28: Pregled obračunske cene za vodarino za 2018	27
Tabela 29: Planiran izkaz poslovnega izida za dejavnosti gospodarskih javnih služb za 2019.....	28
Tabela 30: Planiran izkaz poslovnega izida za omrežnino in ceno javne infrastrukture za 2019.....	29
Tabela 31: Predračunske cene vodarine in omrežnine 2019 in indeksno odstopanje od veljavne cene.....	30

KAZALO SLIK

Slika 1: Aglomeracije vodovod	6
Slika 2: Območja javnega vodovoda v občini Kostanjevica na Krki	7
Slika 3: Ključni dejavniki za zagotavljanje varne oskrbe s pitno vodo	8
Slika 4: Shematski prikaz javnih vodovodnih sistemov z vodnimi viri v občini Kostanjevica na Krki	8

1 UVOD

1.1 Splošno

Kostak, komunalno in gradbeno podjetje, d. d. (v nadaljevanju Kostak), je izvajalec dejavnosti gospodarske javne službe oskrbe s pitno vodo na območju občine Kostanjevica na Krki. Izvajanje dejavnosti je urejeno na podlagi 149. člena Zakona o varstvu okolja (Ur. list RS, št. 39/2006 s spremembami) in v skladu z Uredbo o oskrbi s pitno vodo (Ur. list RS, št. 88/2012) ter občinskim odlokom s področja oskrbe s pitno vodo.

V Uredbi o metodologiji za oblikovanje cen storitev obveznih gospodarskih javnih služb varstva okolja (Ur. list RS, št. 87/2012, s spremembami, v nadaljevanju Uredba) je podana metodologija za oblikovanje cen storitev obveznih občinskih gospodarskih javnih služb varstva okolja.

Pristojnost za sprejemanje in nadzor nad cenami je bila z uveljavitvijo Uredbe prenesena na lokalno skupnost oziroma pristojne občinske organe.

1.2 Pravna podlaga za izdelavo elaborata

V tretjem odstavku 149. člena Zakona o varstvu okolja je zapisano, da pristojni minister podrobneje predpiše metodologijo za oblikovanje cen, oskrbovalne standarde, tehnične, vzdrževalne, organizacijske ter druge ukrepe in normative za oblikovanje cen javnih služb. Na podlagi zapisanega je vlada Republike Slovenije sprejela in izdala Uredbo, ki je podlaga za izdelavo Elaborata o oblikovanju cen gospodarske javne službe oskrbe s pitno vodo na območju občine Kostanjevica na Krki.

V 5. členu Uredbe je predpisano, da ceno storitve posamezne javne službe za območje občine predlaga izvajalec javne službe z elaboratom o oblikovanju cene izvajanja posamezne javne službe.

S koncesijsko pogodbo za izvajanje gospodarskih javnih služb, sklenjeno 10. 9. 2010, je družbi Kostak dodeljeno izvajanje občinske gospodarske javne službe oskrbe s pitno vodo. Javna služba se izvaja skladno z veljavno zakonodajo na področju oskrbe s pitno vodo.

1.3 Namen izdelave elaborata

Elaborat je namenjen oblikovanju cen storitev gospodarske javne službe oskrbe s pitno vodo za 2019. Glavne vsebine elaborata so (določeno v 9. členu Uredbe):

- količine opravljenih storitev v preteklem obračunskem obdobju,
- stroški izvajanja storitev v preteklem obračunskem obdobju,
- pojasnila odmikov cen v preteklem obračunskem obdobju,
- primerjava cen s primerljivimi območji,
- primerjava poslovanja izvajalca javne službe s povprečjem panoge,
- podatki glede obsega potrebnih osnovnih sredstev za opravljanja storitev javne službe,
- načrtovane količine in stroški opravljenih storitev za prihodnje obračunsko obdobje,
- izračun predračunske cene za prihodnje obračunsko obdobje.

Preteklo obračunsko obdobje v elaboratu je 2017 in prihodnje obračunsko obdobje 2019.

2 DEJAVNOST OSKRBE S PITNO VODO

2.1 Predstavitev dejavnosti

2.1.1 Splošno

Družba Kostak upravlja vodovodni sistem Kostanjevica na Krki, v sklopu katerega vzdržuje okoli 87 km vodovodnega omrežja in 15 objektov, kot so zajetja, črpališča, prečrpališča, razbremenilniki in vodohrani. Vodovod se s pitno vodo oskrbuje iz vrtin v Orehovcu, zajetja Jama, del vode za območje Gorjancev pa dobavi Komunala Novo mesto (Markov izvir). Temeljno vodilo pri oskrbi s pitno vodo je zagotavljanje zadostne količine zdravstveno ustrezne pitne vode vsem 2.503 uporabnikom, ki so priključeni na javni vodovod.

Javna služba oskrbe s pitno vodo obsega številne naloge, med drugim:

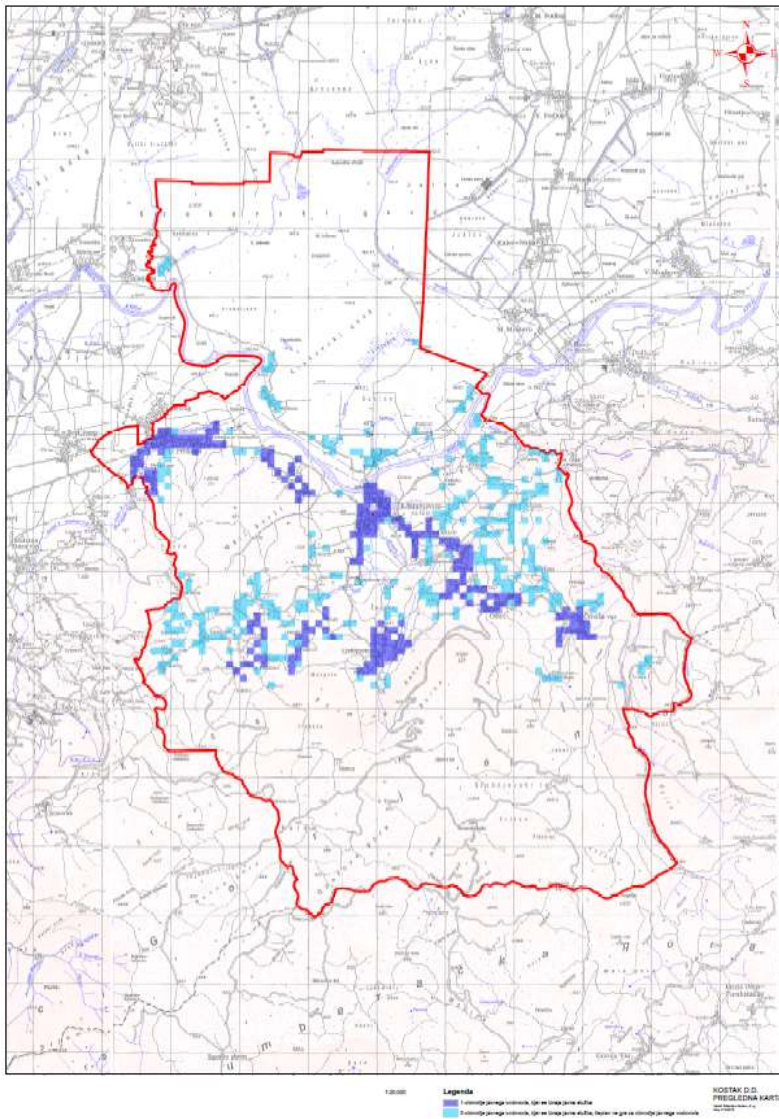
- nemoteno obratovanje vodovodnega omrežja,
- zagotavljanje skladne (s Pravilnikom o pitni vodi (Ur. l. RS, št. 35/06, 41/08, 28/11 in 88/12)) in zdravstveno ustrezne pitne vode,
- izvajanje nadzora kakovosti pitne vode,
- zagotavljanje varne vodooskrbe v skladu z veljavnimi predpisi (zadostna količina in kakovost pitne vode, ustrezen tlak na odjemnih mestih ter zagotavljanje ustrezne rezervne količine požarne vode),
- redno vzdrževanje vodovodnega omrežja, objektov in naprav,
- odčitavanje in redna menjava vodometrov,
- investicijsko vzdrževanje vodovodnega omrežja, ki obsega obnovo, gradnjo novega omrežja ter izdelavo priključkov,
- aktivnosti za zmanjševanje vodnih izgub, izvajanje HACCP sistema, ki predstavlja preventivni sistem notranjega nadzora nad morebitno prisotnimi dejavniki tveganja v pitni vodi, ki lahko ogrožajo zdravje uporabnikov,
- izdaja soglasij za področje vodovoda, mnenj izvajalca javne službe ter ažuriranje katastra vodovnega omrežja,
- redno obveščanje in informiranje javnosti o storitvah ter stanju vodooskrbe preko zadnje strani položnice, glasil, radijskih in spletnih medijev ter SMS obveščanja o moteni oskrbi s pitno vodo.

2.1.2 Območja javnih vodovodov v občini Kostanjevica na Krki

Na območju občine Kostanjevica na Krki se gospodarska javna služba izvaja na območju celotne občine, razen za naselji Vrbje in Vrtača.



Slika 1: Aglomeracije vodovod



Slika 2: Območja javnega vodovoda v občini Kostanjevica na Krki

2.1.3 Zagotavljanje varne oskrbe s pitno vodo

Osnovna naloga izvajalca javne službe je zagotavljanje varne oskrbe s pitno vodo. V nadaljevanju so prikazani ključni dejavniki, ki vplivajo na zagotavljanje varne oskrbe s pitno vodo.

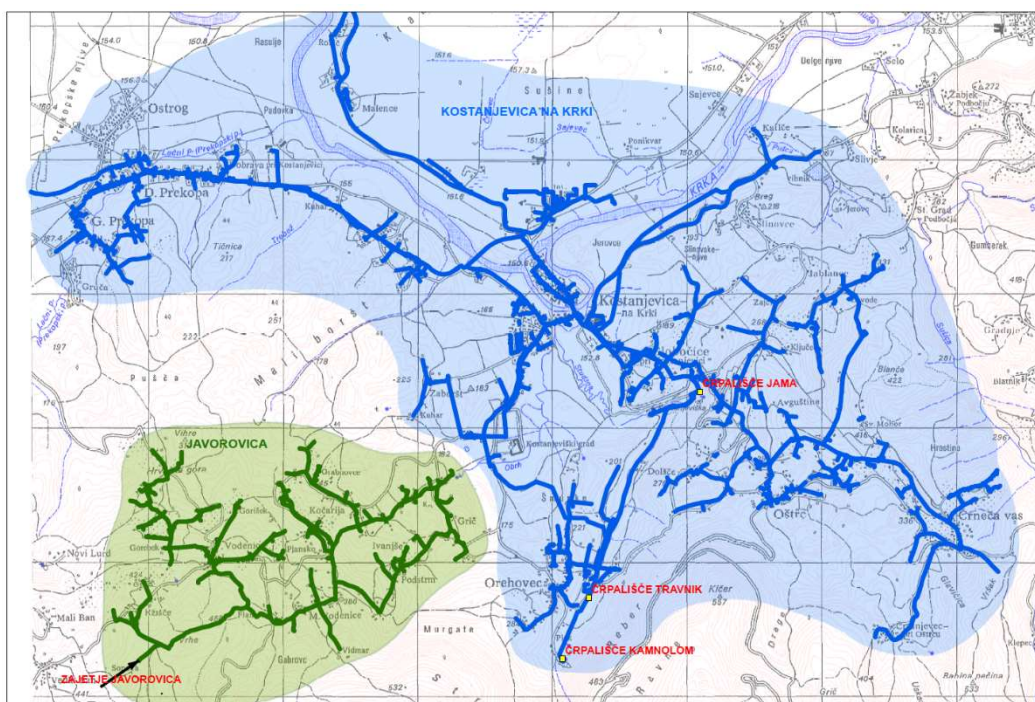
Slika 3: Ključni dejavniki za zagotavljanje varne oskrbe s pitno vodo



Vir: Voda - skupaj varujemo okolje, številka 1, marec 2016 (izdajatelj Kostak)

2.1.4 Shematski prikaz javnih vodovodnih sistemov z vodnimi viri

Slika 4: Shematski prikaz javnih vodovodnih sistemov z vodnimi viri v občini Kostanjevica na Krki



Notranji nadzor kakovosti pitne vode izvaja izvajalec javne službe oskrbe s pitno vodo v sodelovanju z Nacionalnim laboratorijem za zdravje, okolje in hrano iz Novega mesta. Dodatno izvajamo tudi lastni nadzor (hitri mikrobiološki testi, kivetni testi za nitrate, terenske meritve temperature, klora, motnosti, pH, ...).

Tabela 1: Število uporabnikov in tehnični podatki o javnem vodovodu

Sistem za oskrbo s pitno vodo	Število uporabnikov	Vodni viri	Dolžina omrežja (m)	Število objektov na omrežju	Poraba vode v letu 2018 (m ³)
Kostanjevica na Krki	2.503	zajetje Jama, vrtini v Orehovcu, Markov izvir (Javorovica)	87.175	15	118.658

2.2 Sestava cene

V okviru javne službe oskrbe s pitno vodo se oblikuje in obračunava storitev oskrbe s pitno vodo. Na računu je prikazana cena storitve javne službe oskrbe s pitno vodo, ki je sestavljena iz:

- omrežnine in
- vodarine.

Omrežnina vključuje:

- stroške amortizacije ali najema osnovnih sredstev in naprav, ki so javna infrastruktura,
- stroške zavarovanja infrastrukture javne službe,
- stroške odškodnin, ki vključujejo odškodnine za služnost, povzročeno škodo, povezano z gradnjo, obnovo in vzdrževanjem infrastrukture javne službe,
- stroške obnove in vzdrževanja priključkov na javni vodovod v obsegu nalog izvajalca javne službe oskrbe s pitno vodo,
- stroške nadomestil za zmanjšanje dohodka iz kmetijske dejavnosti,
- plačilo za vodno pravico,
- odhodke financiranja v okviru stroškov omrežnine, ki vključujejo obresti in druge stroške, povezane z dolžniškim financiranjem gradnje.

Omrežnina se določi na letni ravni in se obračunava glede na zmogljivost priključkov, določenih s premerom vodomera. Enota količine storitve je izražena v EUR/vodomer.

Vodarina lahko vključuje le stroške, ki jih je mogoče povezati z opravljanjem storitve javne službe in vključujejo naslednje skupine:

- neposredne stroške materiala in storitev,
- neposredne stroške dela,
- druge neposredne stroške,
- splošne (posredne) proizvodne stroške,
- splošno nabavno – prodajne stroške,
- splošne upravne stroške,
- obresti zaradi financiranja opravljanja storitev javne službe,
- neposredne stroške prodaje,
- stroške vodnega povračila za prodano vodo in za vodne izgube do dopustne ravni vodnih izgub v skladu s predpisom, ki ureja oskrbo s pitno vodo,
- druge poslovne odhodke,
- donos na vložena poslovno potrebna osnovna sredstva, ki ne sme presegati 5 % od vrednosti poslovno potrebnih osnovnih sredstev za neposredno opravljanje posamezne javne službe.

Enota količine za storitev oskrbe s pitno vodo je izražena v EUR/m³ dobavljene pitne vode, ki jo izkazuje na vodomernu odčitana poraba vode.

3 ELABORAT OBLIKOVANJA CEN OSKRBE S PITNO VODO

V nadaljevanju je skladno s 16. členom Uredbe oblikovana cena javne službe oskrbe s pitno vodo.

3.1 Predračunska in obračunska količina opravljenih storitev javne službe za preteklo obračunsko obdobje

Predračunska količina opravljenih storitev oskrbe s pitno vode je podatek o načrtovani količini opravljenih storitev v preteklem obračunskem obdobju (v letu 2017).

Obračunska količina opravljenih storitev oskrbe s pitno vode je podatek o dejanski količini opravljenih storitev v preteklem obračunskem obdobju (v letu 2017).

Tabela 2: Predračunska in obračunska količina opravljenih storitev javne službe za preteklo obračunsko obdobje 2017

STORITEV	PREDRAČUNSKA KOLIČINA v m ³ za preteklo (2017) obračunsko obdobje	OBRAČUNSKA KOLIČINA v m ³ za preteklo (2017) obračunsko obdobje	INDEKS Obračun/ predrač.
VODARINA	121.000	116.300	96

Obračunska količina je bila nižja za 3,9 % od predračunske količine v preteklem obračunskem obdobju 2017.

3.2 Predračunski in obračunski stroški izvajanja storitev posamezne javne službe za preteklo obračunsko obdobje

Predračunski stroški izvajanja storitve oskrbe s pitno vode so podatek o načrtovanih stroških opravljenih storitev v preteklem obračunskem obdobju (v letu 2017).

Obračunski stroški izvajanja storitve oskrbe s pitno vode so podatek o realiziranih stroških opravljenih storitev v preteklem obračunskem obdobju (v letu 2017).

Tabela 3: Predračunski in obračunski stroški izvajanja storitev javne službe za preteklo obračunsko obdobje 2017

STORITEV	PREDRAČUNSKI STROŠKI v EUR za preteklo (2017) obračunsko obdobje	OBRAČUNSKI STROŠKI v EUR za preteklo (2017) obračunsko obdobje	INDEKS obračun/ predrač.
VODARINA	128.062	137.333	107
OMREŽNINA	70.952	74.904	106

Obračunski stroški vodarine so bili višji za 7 % od predračunskih stroškov v preteklem obračunskem obdobju 2017.

Obračunski stroški omrežnine so bili višji za 6 % od predračunskih stroškov v preteklem obračunskem obdobju 2017.

3.3 Pojasnila odmikov obračunske cene od predračunske in od potrjene cene storitev za preteklo obračunsko obdobje

V letu 2017 Občinski svet ni obravnaval Programa dela za 2017, zato so v veljavi cene, sprejete v letu 2015. Predračunske cene oziroma tarife za storitve javne službe oskrbe s pitno vodo so bile nazadnje sprejete s Sklepom o zaračunanih cenah oskrbe s pitno vodo, odvajanja in čiščenja komunalne odpadne vode, zbiranja komunalnih odpadkov, zbiranja bioloških odpadkov in obdelave komunalnih odpadkov ter subvencij za izvajanje gospodarske javne službe odvajanje in čiščenje komunalne odpadne vode v občini Kostanjevica na Krki, številka 354-3/2014-10, z dne 26. 3. 2015 in uveljavljene 1. 5. 2015.

Predračunska in obračunska cena izvajanja storitev se je izračunala po metodologiji iz Uredbe.

Tabela 4: Predračunska in obračunska cena vodarine za preteklo obračunsko obdobje 2017

STORITEV	PREDRAČUNSKA/POTRJENA CENA v EUR/m ³ za preteklo (2017) obračunsko obdobje	OBRAČUNSKA CENA v EUR/m ³ za preteklo (2017) obračunsko obdobje	INDEKS obračun/predrač.
VODARINA	0,9861	0,9934	101

Izračunana obračunska cena izvajanja gospodarske javne službe oskrbe s pitno vodo (vodarina) je bila višja za 0,7 % (0,0073 EUR/m³) od predračunske.

Tabela 5: Predračunska in obračunska cena uporabe javne infrastrukture (omrežnine) za preteklo obračunsko obdobje 2017

Vodomer	PREDRAČUNSKA CENA JAVNE INFRASTRUKTURE V EUR za preteklo (2017) obračunsko obdobje	OBRAČUNSKA CENA JAVNE INFRASTRUKTURE V EUR za preteklo (2017) obračunsko obdobje
DN < / = 20	3,9657	4,0428
20 < DN < 40	11,897	12,1283
40 < / = DN < 50	39,6566	40,4277
50 < / = DN < 65	59,4849	60,6415
65 < / = DN < 80	0	0,0000
80 < / = DN < 100	198,283	202,1384

Cena omrežnine, ki je bila oblikovana v elaboratih za 2017, je bila nižja od obračunske cene, zato smo na dan 31. 12. 2017 oblikovali kratkoročno odložene stroške. Obračunska cena omrežnine je bila v letu 2017 višja od predračunske za 1,9 %, zato smo pri pripravi elaborata za 2018 upoštevali poračun cene iz 2017.

3.4 Primerjava cen storitev javne službe in cen javne infrastrukture s cenami storitev na primerljivih območjih

Dne 23. 10. 2015 je ministrstvo, pristojno za okolje, Direktorat za vode in investicije, objavil seznam primerljivih območij in cen storitev na teh primerljivih območjih za 2014. Za leta 2015, 2016 in 2017 seznama še niso objavili, zato so v pregledu povzete cene primerljivega območja iz leta 2014 ter obračunske in potrjene cene za območje občine Kostanjevica na Krki iz leta 2017.

Za izračun povprečnih vrednosti in za oblikovanje primerljivih območij je ministrstvo uporabilo podatke iz obstoječih operativnih programov in poročanja izvajalcev občinskih gospodarskih javnih služb varstva okolja v sistem IJSVO.

Ministrstvo za okolje in prostor je primerljiva območja oblikovalo ob upoštevanju števila prebivalcev v občini, gostote poselitve občine (št. prebivalcev v občini/površina občine) in gostote poselitve v območjih aglomeracije (št. prebivalcev v aglomeracijah/površina vseh aglomeracij v občini). Najprej so občine razdelili v 3 skupine glede na število prebivalcev v občini, v okviru vsake skupine pa so oblikovali razrede. Občina Kostanjevica na Krki sodi v primerljivo območje, v katerem je število prebivalcev v občini do 3.500 ter povprečna gostota prebivalcev v občini do 5.

Tabela 6: Primerjava cen s cenami storitev javne službe na primerljivih območjih

	Primerljivo območje (2014)	Občina Kostanjevica (2017)	Indeks (občina/območ.)
Povprečna obračunska cena javne infrastrukture - omrežnina (EUR/mesec za faktor 1)	5,4767	4,0428	74
Povprečna obračunska cena izvajanja (EUR/m ³) - vodarina	0,7334	0,9934	135
Povprečna potrjena cena javne infrastrukture - omrežnina (EUR/mesec za faktor 1)	5,8273	3,9657	68
Povprečna potrjena cena izvajanja (EUR/m ³) - vodarina	0,7147	0,9861	138

Obračunske in potrjene cene javne infrastrukture so na območju občine Kostanjevica na Krki nižje od primerljivega območja za 30 %. Cena izvajanja pa višja 38 %, kajti na območju občine zagotavljamo oskrbo s pitno vodo za 97 % prebivalcev, kar vpliva na višino stroškov in posledično odmik cene.

Obstajajo resni pomisleki o vsebinski primernosti tako določenih »primerljivih območij«, pri katerih so se upoštevale zgolj poselitvene in z njimi povezane značilnosti, niso pa upoštevani geografski, tehnično-tehnološki in drugi pogoji izvajanja javne službe, ki so povsem lokalno pogojeni in vplivajo na stroške izvajanja javne službe. Menimo, da tovrstna primerjava cen ni primerna, saj je oblikovanje primerljivih območij metodološko še nedodelano. Polega tega gre tudi za dve različni časovni vrsti, zato je primerjava lahko zgolj informativne narave.

Ob tem želimo poudariti, da so resnično primerljivi lahko zgolj posamezni oskrbovalni sistemi, občine pa zelo pogojno, zato v nadaljevanju podajamo nekaj ključnih elementov, ki vplivajo na višino stroškov izvajanja javne službe oskrbe s pitno vodo.

3.4.1 Primerjalna analiza izvajanja javne službe oskrbe s pitno vodo v Sloveniji

Iz Primerjalne analize izvajanja gospodarske javne službe oskrbe s pitno vodo za 2016, ki so jo izdelali na Inštitutu za javne službe, je razvidno, da so pogoji izvajanja javne službe na območju občine Kostanjevica na Krki v primerjavi z drugimi izvajalci javne službe oskrbe s pitno vodo v Sloveniji težji. Omrežje javnih vodovodov v občini Kostanjevica na Krki je dolgo in razvejano, z manjšim številom odjemnih mest glede na povprečje, posledično je tudi količina načrpane in prodane vode nižja.

V tabeli 7 so prikazani pojasnjevalni kriteriji, ki nazorno prikazujejo pogoje izvajanja javne službe in več kot očitno pojasnjujejo odstopanja obračunske cene za območje Kostanjevica na Krki od povprečja panoge.

Tabela 7: Pojasnjevalni kriteriji

Pojasnjevalni kriterij za 2016	Povpr. vred.	Min. vred.	Maks. vred.	Občina Kostanjevica
Število vodomero/km omrežja	27,1	8,2	80,8	14,6
Število faktorjev/km omrežja	42,3	11,9	165	18
Prodana voda v m ³ /vodomer	168,9	104,7	453	93,3
Prodana voda v m ³ /m omrežja	4,6	1	18,1	1,4
Struktura vodnih virov - podzemna voda	71,9	-	-	44,5
Struktura vodnih virov - površinsko zajetje s črpališči	7,1	-	-	55,5
Delež obdelane vode - dezinfekcija (na načrpano)	67,9	-	-	44,5
Vodne izgube v %	25,8	6,5	65,8	27
Količina načrpane in kupljene vode v m ³ /prebivalca	87	60	166	79
Količina obračunane vode v m ³ /prebivalca	58	46	101	48,7
Delež neustreznih vzorcev v %	4,8	0	15,2	0
Delež neustreznih MB vzorcev v %	5,4	-	-	0
Delež neustreznih KE vzorcev v %	0,9	-	-	0

Vir: Primerjalna analiza izvajanja gospodarske javne službe oskrbe s pitno vodo za 2016, Inštitut za javne službe, 2017 in lastni izračuni Kostak

Opomba: Nekatere vrednosti podatkov za občino Kostanjevico na Krki so nižje od minimalnih vrednosti, saj so v primerjalno analizo vključeni izvajalci javnih služb, ki lahko izvajajo javno službo v eni ali več občin.

Pojasnjevalni kriteriji nazorno kažejo, da družba Kostak izvaja javno službo oskrbe s pitno vodo v pogojih, ki so bistveno slabši od povprečne vrednosti uskupinjenih izvajalcev.

Iz povzetka primerjalne analize je razvidno, da je bilo v letu 2016 v občini Kostanjevica na Krki:

- število vodomero/km omrežja 14,6 in je bistveno nižje od povprečja 27,1
- količina prodane vode v m³/m omrežja je bila 1,4 in je za 0,4 m³/m višja od minimalne vrednosti med vsemi analiziranimi izvajalci. Najnižja je bila 1 m³/m in najvišja 18,1 m³/m omrežja, povprečna pa 4,6 m³/m omrežja
- količina obračunane vode v m³/vodomer je znašala 93,3 in je manjša od povprečne vrednosti 168,9 m³ in najnižje vrednosti 104,7 m³ vseh izvajalcev vključenih v analizo.

3.5 Primerjava izvajalca javne službe s povprečjem panoge s pomočjo kazalnikov

Podatki o primerjavi izvajalca javne službe s povprečjem panoge tiste javne službe, za katero se oblikuje cena, so prikazani s pomočjo kazalnikov, ki so: pospešena pokritost kratkoročnih obveznosti, gospodarnost poslovanja in povprečna mesečna plača na zaposlenca. Podatki za povprečje panoge oskrbe s pitno vodo so prikazani za 2017.

Kazalnik povprečne mesečne plače je naveden za dejavnost oskrbe s pitno vodo.

Tabela 8: Kazalniki izvajalca javne službe

Leto	2017	
	PANOGA ¹	KOSTAK
KAZALNIK		
pospešena pokritost kratkoročnih obveznosti	1,40	1,16
gospodarnost poslovanja	1,00	1,00
povprečna mesečna bruto plača v EUR	1.648	1.145

Opombe:

¹ – povzeto iz Gospodarske zbornice Slovenije

Panoga E36 Zbiranje prečiščenje in distribucija vode.

3.6 Predračunska količina opravljenih storitev javne službe za prihodnje obračunsko obdobje

Predračunska količina opravljenih storitev je podatek o načrtovani količini opravljenih storitev za prihodnje obračunsko obdobje (v letu 2019).

Tabela 9: Predračunska količina opravljenih storitev javne službe za prihodnje obračunsko obdobje 2019

STORITEV	PREDRAČUNSKA KOLIČINA v m ³ za prihodnje (2019) obračunsko obdobje
OSKRBA S PITNO VODO - VODARINA	124.000

3.7 Predračunski stroški izvajanja storitev javne službe za prihodnje obračunsko obdobje

Predračunski stroški opravljenih storitev so podatek o načrtovanih stroških opravljenih storitev za prihodnje obračunsko obdobje (v letu 2019).

Tabela 10: Predračunski stroški izvajanja storitev javne službe za prihodnje obračunsko obdobje 2019

STORITEV	PREDRAČUNSKI STROŠKI IZVAJANJA V EUR za prihodnje (2019) obračunsko obdobje
OSKRBA S PITNO VODO - VODARINA	135.423
JAVNA INFRASTRUKTURA - OMREŽNINA	105.376

3.8 Obseg poslovno potrebnih osnovnih sredstev za izvajanje storitev javne službe za preteklo in prihodnje obračunsko obdobje

Poslovno potrebna osnovna sredstva so osnovna sredstva izvajalca, potrebna za neposredno opravljanje posamezne javne službe (13. točka 2. člena Uredbe). Podani so podatki o nabavni vrednosti, odpisani in sedanji vrednosti osnovnih sredstev.

V tabeli 11 so izkazane vrednosti za poslovno potrebna osnovna sredstva, ki se uporabljajo na dejavnosti oskrbe s pitno vodo. Vsa potrebna sredstva so v lasti izvajalca javne službe.

Tabela 11: Obseg poslovno potrebnih OS za izvajanje storitev javne služb

	OBSEG POSLOVNO POTREBNIH OS v EUR			
	za preteklo obračunsko obdobje (2017)			za prihodnje obračunsko obdobje (2019)
Skupina osnovnih sredstev	nabavna	odpisana	sedanja	nabavna vrednost
Črpalke	263,28	48,27	215,01	263,28
Stroji in manjša oprema	1.734,56	1.715,44	19,13	1.734,56
Vozila ter ostala mehanizacija	5.800,00	966,67	4.833,33	5.800,00
Skupaj	7.797,84	2.730,37	5.067,47	7.797,84

Stroški za razna poslovno potrebna sredstva se izkazujejo v obliki stroška amortizacije, ki obremenjuje dejavnost.

Ugotovljeni stroški vozil ter ostale mehanizacije se vodijo na začasnih stroškovnih nosilcih v okviru avto-strojnega parka, in sicer za vsako vozilo in ostalo mehanizacijo posebej. Vsak mesec se po zaključku obračunskega obdobja prenašajo na končne stroškovne nosilce oziroma stroškovna mesta dejavnosti oskrbe s pitno vodo.

3.9 Prikaz razdelitve splošnih stroškov v skladu z 10. členom Uredbe za preteklo in prihodnje obračunsko obdobje

Način razdelitve splošnih stroškov je v letu 2017 in v planu za 2019 enak (nespremenjen). Stroški, ki jih na podlagi razpoložljive dokumentacije ni mogoče ob knjiženju razporediti na temeljne dejavnosti in niso splošni proizvodni stroški, imajo značaj splošnih stroškov in se najprej knjižijo na splošna stroškovna mesta.

Stroški, zbrani na splošnih stroškovnih mestih, se na temeljna stroškovna mesta razporejajo s sodili, prikazanimi v tabelah od 12 do 14.

- *neposredni stroški prodaje*. Vsi splošni stroški sektorja in vodstva sektorja, ki jih ob njihovem nastanku ni možno neposredno razporediti na posamezna poslovnoizidna mesta, predstavljajo neposredne stroške prodaje. Neposredni stroški prodaje se na posamezno dejavnosti GJS razporejeni v višini predpisanega kalkulativnega deleža. Preostanek stroškov, po obremenitvi na dejavnosti GJS, pa se po ključu prihodkov od prodaje (vključno z internimi prihodki) razporedi na tržne dejavnosti.

Tabela 12: Sodilo za razporejanje neposrednih stroškov prodaje

	DEJAVNOSTI GJS INDIVIDUALNE RABE		TRŽNE DEJAVNOSTI
	Posamezna dejavnost	Osnova za delitev po SM posamezne dejavnosti	
Sodilo za razporejanje neposrednih stroškov prodaje	predpisan kalkulativni delež po elaboratu dejavnosti	prihodki od prodaje (vključno z internimi)	prihodki od prodaje (vključno z internimi) sektorja

- *splošno upravni stroški*. V to skupino stroškov spadajo stroški dela neproizvodnih sektorjev:
 - stroški dela finančno-računovodskega sektorja z informatiko,
 - stroški dela uprave in splošno-kadrovskega sektorja in službe za odnose z javnostmi,
 - stroški dela službe za kontroling in kakovost ter ostali stroški dela (stroški dela sindikalnih poverjenikov)

in ostali skupni splošni stroški in prihodki skupnega pomena ter stroški financiranja.

Za tovrstne stroške in prihodke je značilno, da jih ni možno neposredno razporejati na končne nosilce že ob njihovem nastanku.

Na posamezna poslovnoizidna mesta se splošni upravni stroški razporejajo na osnovi sodila, prikazanega v tabeli 13.

Tabela 13: Sodilo za razporejanje splošnih upravnih stroškov

	DEJAVNOSTI GJS INDIVIDUALNE RABE		TRŽNE DEJAVNOSTI IN GJS KOLEKTIVNE RABE	
	Posamezna dejavnost	Osnova za delitev po SM posamezne GJS	Posamezne dejavnosti	Osnova za delitev po SM tržnih dejavnosti in GJS kolektivne rabe
Sodilo za razporejanje splošnih upravnih stroškov	predpisan kalkulativen delež po elaboratu dejavnosti	prihodki od prodaje (vključno z internimi)	razlika do prispevka za kritje	povprečni ključ bruto plač in prihodkov od prodaje (z internimi)

- *splošno nabavno prodajni stroški*. Skladiščno – nabavna služba je organizirana na nivoju družbe kot skupna nabava in skladiščenje za vse dejavnosti, ki jih podjetje opravlja in predstavlja splošno nabavno prodajne stroške. Na posamezna poslovnoizidna mesta se razporejajo na osnovi sodila, prikazanega v tabeli 14.

Tabela 14: Sodilo za razporejanje splošno nabavno prodajnih stroškov

	DEJAVNOSTI GJS INDIVIDUALNE RABE		TRŽNE DEJAVNOSTI IN GJS KOLEKTIVNE RABE	
	Posamezna dejavnost	Osnova za delitev po SM posamezne GJS	Posamezne dejavnosti	Osnova za delitev po SM tržnih dejavnosti in GJS kolektivne rabe
Sodilo za razporejanje splošno nabavno prodajnih stroškov	predpisan kalkulativen delež po elaboratu dejavnosti	prihodki od prodaje (vključno z internimi)	razlika do prispevka za kritje	50 % vrednost izdanega materiala 50 % število transakcij na izdajnicah

Obstoječi deleži splošnih stroškov so bili sprejeti s »Sklepom o potrditvi elaboratov in predračunske lastne cene oskrbe s pitno vodo, odvajanja in čiščenja komunalne in padavinske odpadne vode, zbiranja komunalnih odpadkov, zbiranja bioloških odpadkov in obdelave komunalnih odpadkov v občini Kostanjevica na Krki, številka 354-3/2014-10, z dne 26. 3. 2015.« V letu 2019 ostajajo deleži nespremenjeni.

Tabela 15: Prikaz razporeditve deleža splošnih stroškov za preteklo in prihodnje obračunsko obdobje

VRSTA SPLOŠNIH STROŠKOV	Preteklo (2017) obračunsko obdobje		Prihodnje (2019) obračunsko obdobje	
	SPLOŠNI STROŠKI v EUR	DELEŽ V KALKULATIVNIH ELEMEN. v %	SPLOŠNI STROŠKI v EUR	DELEŽ V KALKULATIVNIH ELEMEN. v %
Neposredni stroški prodaje	3.845	2,76	3.737	2,76
Splošni nabavno prodajni stroški	1.867	1,34	1.815	1,34
Splošni upravni stroški	18.779	13,48	18.255	13,48

3.10 Prihodki, ki jih izvajalec ustvari z opravljanjem posebnih storitev za preteklo in prihodnje obračunsko obdobje

Na območju občine Kostanjevica na Krki družba Kostak v preteklem in prihodnjem obračunskem obdobju ni, oziroma ne bo izvajala posebnih storitev, zato tudi ne ustvarja prihodkov iz naslova izvajanja posebnih storitev.

3.11 Donos na vložena poslovno potrebna osnovna sredstva za preteklo in prihodnje obračunsko obdobje

Donos na vložena poslovno potrebna osnovna sredstva izvajalca je donos izvajalca, ki ne sme presežati pet odstotkov od vrednosti poslovno potrebnih osnovnih sredstev za neposredno opravljanje posamezne javne službe (16. točka 2. člena Uredbe).

Donos na vložena poslovno potrebna osnovna sredstva ni sestavni del cene v kalkulaciji za 2019, prav tako se ni obračunaval v preteklem obračunskem obdobju 2017.

3.12 Število zaposlenih za preteklo in prihodnje obračunsko obdobje

Na področju oskrbe s pitno vodo je bila v preteklem obračunskem obdobju (v letu 2017) zaposlena 1,5 oseba. Za prihodnje obračunsko obdobje (za 2019) se ne načrtujejo nove zaposlitve.

Za vsako izvedbo del se kreirajo delovni nalogi (za vsako okvaro posebej, za nadzor in drugo). Z delovnim nalogo se bremenijo dejansko opravljene delovne ure za vsakega delavca posebej. Delovni nalogi so osnova za evidenco opravljenega dela na stroškovnem mestu, kajti stroškovno mesto je obremenjeno z dejanskim številom učinkovitega dela.

Vsak zaposlen na dejavnosti oskrbe s pitno vodo ima opredeljeno matično stroškovno mesto, v okviru katerega se obračunavajo stalni stroški dela (prehrana, prevoz, dopust, boleznina).

3.13 Podatek o višini najemnine za javno infrastrukturo in podatek o deležu, ki se prenese na uporabnike javne infrastrukture

Občina za opravljanje javne službe izvajalcem obračunava najemnino za vso javno infrastrukturo, ki je potrebna za opravljanje posamezne javne službe, in sicer najmanj v višini obračunane amortizacije (1. odstavek 3. člena Uredbe).

Tabela 16: Višina najemnine za javno infrastrukturo

STORITEV	VIŠINA NAJEMNINE ZA JAVNO INFRASTRUKTURO v EUR za prihodnje obračunsko obdobje (2019)
OSKRBA S PITNO VODO	76.826

Višina najemnine je sorazmerna z deležem zmogljivosti javne infrastrukture, ki je namenjena uporabnikom storitev gospodarske javne službe.

V občini Kostanjevica na Krki se vsa najemnina prenese na uporabnike storitev gospodarske javne službe oskrbe s pitno vodo.

3.14 Stopnja izkoriščenosti javne infrastrukture, ki je namenjena izvajanju javne službe in posebnih storitev

Obstoječa javna infrastruktura je namenjena oskrbi prebivalstva in drugih uporabnikov na področju občine Kostanjevica na Krki, torej za izvajanje javne službe. Infrastruktura je v celoti izkoriščena (stopnja izkoriščenosti zmogljivosti je 100 %).

3.15 Izračun predračunske cene storitve in predračunske cene omrežnine za prihodnje obračunsko obdobje

Predračunska lastna cena (določa 8. točka 2. člena Uredbe) storitev javne službe je cena, ki se izračuna v skladu s slovenskimi računovodskimi standardi in Uredbo, na podlagi **načrtovane** količine opravljenih storitev in **načrtovanih** stroškov in prihodkov izvajalca v prihodnjem obračunskem obdobju in ne vključuje omrežnine ali cene javne infrastrukture.

Zaračunana cena storitve javne službe je potrjena cena, zmanjšana za morebitno subvencijo, in jo za storitve javne službe plača uporabnik.

Subvencija je razlika med potrjeno in zaračunano ceno in bremeni proračun občine. V skladu z Uredbo lahko občina prizna subvencijo za uporabnike, kot so gospodinjstva ali izvajalci nepridobitnih dejavnosti.

Za boljše razumevanje tabel pri izračunu cene omrežnine za dejavnosti gospodarskih javnih služb individualne rabe podajamo obrazložitev uporabljenih pojmov, in sicer:

- nepridobitna dejavnost: gospodinjstva in negospodarstva
- pridobitna dejavnost: gospodarski subjekti.

Čeprav obračunsko obdobje v Uredbi ni definirano, pa je samoumevno, da se za obračunsko obdobje upošteva zadnje zaključeno obdobje, za katerega so bili pripravljene računovodski izkazi. Pri pripravi predlogov elaboratov cen GJS za leto 2019 smo upoštevali poračun za 2018, saj je takšen način upoštevanja določb Uredbe skladen z načelom »plača povzročitelj obremenitve«, ki je opredeljeno v 10. členu ZVO-1.

3.15.1 Izračun predračunske cene storitve oskrbe s pitno vodo

Cena storitve je del cene, ki vključuje stroške opravljanja storitev posamezne javne službe. Izračuna se tako, da se stroški opravljanja storitev posamezne javne službe delijo s količino opravljenih storitev.

Uporabnikom se obračunava mesečno glede na količino dobavljene pitne vode.

Postavka na računu: **VODARINA**

Tabela 17: Izračun cene za storitve oskrbe s pitno vodo – vodarino.

Kalkulativni element	Plan 2019 v EUR	Delež v %
Neposredni stroški materiala in storitev	33.789	24,95
- stroški porabljenega materiala	4.670	3,45
- stroški storitev	29.119	21,50
Neposredni stroški dela	31.703	23,41
Drugi neposredni stroški	23.691	17,49
- stroški električne energije	22.120	16,33
- stroški pogonskega goriva	1.571	1,16
Splošni (posredni) proizvodjalni stroški	10.810	7,98
- amortizacija	340	0,25
- drugi posredni proizvodjalni stroški	9.152	6,76
- stroški vzdrževanja	1.318	0,97
Neposredni stroški prodaje	3.737	2,76
Splošni nabavno prodajni stroški	1.815	1,34
Splošni upravni stroški	18.255	13,48
Obresti zaradi financiranja opravljanja JS	0	0
Drugi poslovni odhodki	1.923	1,42
Donos na vložena sredstva	0	0,00
Vodno povračilo	9.700	7,16
SKUPAJ STROŠKI IZVAJANJA STORITEV	135.423	100
PRIHODKI OD ODŠKODNIN ZAVAROVALNICE	17.500	
ZMANJŠANI STROŠKI	117.923	
PREDRAČUNSKA KOLIČINA v m³	124.000	
ENOTNA CENA V EUR/m³	0,9510	

Cena vodarina bo za uporabnike gospodarske javne službe enotna na celotnem območju občine Kostanjevica na Krki.

Obrazložitev kalkulativnih elementov**Neposredni stroški materiala in storitev:**

- **stroški porabljenega materiala** vključujejo stroške na dejavnosti: porabljenega materiala zaradi manjših okvar na omrežju za oskrbo s pitno vodo ter ostali potrebni material pri tekočem vzdrževanju vodovodnega omrežja (pesek in drugo), stroške potrošnega materiala za hitre teste za interno kontrolo kakovosti pitne vode, stroške materiala v zvezi s stroški vozil, ki se uporabljajo na izvajanje dejavnosti (avtoplašči in ostali pomožni material za tekoče vzdrževanje vozil);

- **stroški storitev** vključujejo storitve vezane na odpravo manjših okvar na omrežju za oskrbo, pranje rezervoarjev, urejanje okolice objektov, stroške nakupa vode, stroške tiskanja in izpisa računov, ažuriranje katastra obstoječih komunalnih vodov in izvedbo posnetkov novo priključenih objektov, stroške objav v sredstvih javnega obveščanja, stroške študentskega dela, navoz vode v vodohrane, stroške vzdrževanja programa za obračun komunalnih storitev.

Neposredni stroški dela: vključujejo prejemke zaposlenih na dejavnosti v skladu z zakonodajo in s podjetniško kolektivno pogodbo, kot so stroški plač, drugih osebnih prejemkov, nadomestila plač in povračila stroškov v zvezi z delom.

Drugi neposredni stroški:

- **stroški električne energije** vključujejo stroške porabljene električne energije za črpanje, distribucijo in pripravo pitne vode;
- **stroški pogonskega goriva** vključujejo stroške pogonskega goriva za vozila in stroje, ki se uporabljajo za izvajanje dejavnosti oskrbe s pitno vodo.

Splošni (posredni) proizvodjalni stroški:

- **amortizacija** predstavlja strošek obračunane amortizacije lastne opreme, ki jo uporabljamo za izvajanje dejavnosti, to so vozila in manjša orodja ter ostala oprema na dejavnosti;
- **drugi posredni proizvodjalni stroški** vključujejo stroške za kontrolo kakovosti pitne vode pooblaščenega izvajalca, stroške popravkov terjatev in porabo drobnega inventarja, ostale stroške vozila (stroški zavarovanja vozil, stroški nadomestnih delov ter ostalih obratnih sredstev, stroški cestnin), stroške strokovne literature, stroške poštnin in telefonskih storitev, stroške plačilnega prometa, stroške zdravstvenih in drugih storitev, stroške seminarjev in drugih usposabljanj, porabo drobnega inventarja in ostalih obratnih sredstev ter ostale posredne proizvodjalne stroške dejavnosti. Zaradi spoštovanja določil Uredbe je v sklop drugih posrednih proizvodjalnih stroškov vključen tudi strošek vodnega povračila;
- **stroški vzdrževanja** vključujejo predvsem stroške za redne servise opreme in objektov ter manjša popravila v primeru okvar, stroške tekočega vzdrževanja telemetrijske opreme za daljinsko vodenje sistemov, stroške vzdrževanja vozil, ki se uporabljajo za dejavnost: razna popravila, registracije in tehnični pregledi vozil, stroške menjave avtomobilskih gum in ostale stroške v zvezi z vzdrževanjem vozil.

Neposredni stroški prodaje: predstavljajo stroške vodstva sektorja in ostale splošne stroške sektorja.

Splošni nabavno prodajni stroški: predstavljajo strošek skladiščno-nabavne službe.

Splošni upravni stroški: predstavljajo skupne stroške delovanja podjetja, in sicer stroške službe za vzdrževanje informacijskega sistema, stroške strokovnih služb podjetja ter ostale splošne stroške podjetja.

Obresti zaradi financiranja opravljanja javne službe: niso vključene v kalkulacijo.

Drugi poslovni odhodki: predstavljajo strošek projektnega vodenja, uvedbe novih tehnologij, seznanjanje in izobraževanje kadra z novimi tehnologijami, izvajanje pilotnih projektov, sodelovanje pri pripravi zakonodaje, sodelovanje v komisijah Gospodarske zbornice in upravnih odborih, stroške nadgradnje programske opreme z zahtevami zakonodaje, sodelovanje na srečanjih komunalnega gospodarstva in ostale poslovne odhodke.

V elaboratu za 2019 je za dejavnost oskrba s pitno vodo že upoštevana razlika med potrjeno in obračunsko ceno opravljenih storitev leta 2018. Obračunska cena je prikazana

v tabeli 28. V nadaljevanju je prikazan poračun cene izvajanja storitev za 2018 in izračunana končna cena za 2019.

Tabela 18: Poračun vodarine za 2018

Opis	Potrjena cena 2018	Obračunska cena 2018	Poračun 2018	Faktor (količine realizacija 2018/plan 2018)	Končni poračun 2018
	1	2	3=2-1	4	5= 3*4
	v EUR/m ³				v EUR/m ³
Vodarina	0,9695	0,9927	0,0232	0,9647	0,0224

V tabeli 18 je razlika med potrjeno in obračunsko ceno vodarine za 2018 (0,0232 EUR/m³) korigirana za faktor 0,9647, ki se nanaša na razmerje med prodano količino vode v 2018 (118.658 m³) in načrtovano prodano količino v letu 2018 (123.000 m³).

Razlika med potrjeno in obračunsko ceno se nanaša na količine prodane vode v letu 2018 in se bo poračunala glede na količine prodane vode v 2019.

Lastna cena za 2019 je oblikovana na podlagi načrtovane količine opravljenih storitev in načrtovanih stroškov v 2019. Ugotovljena razlika med potrjeno in obračunsko ceno glede na dejansko količino opravljenih storitev v letu 2018 je upoštevana v tabeli 19.

Tabela 19: Končna cena vodarine za 2019

	Predračunska cena 2019 v EUR/m ³	Poračun cene 2018 v EUR/m ³	Končna cena 2019 v EUR/m ³
Vodarina	0,9510	0,0224	0,9733

Predračunska cena vodarine za 2019 v višini 0,9733 EUR/m³ je za 0,3 % višja od trenutno veljavne cene 0,9695 EUR/m³.

3.15.2 Izračun predračunske cene javne infrastrukture za storitev oskrbe s pitno vodo

Omrežnina je del cene, ki vključuje stroške javne infrastrukture posamezne javne službe. Omrežnina se določi na letni ravni (uporabnikom se zaračunava mesečno) in se uporabnikom obračunava glede na zmogljivost priključka, ki je določen s premerom vodomera.

Omrežnina se za posamezni vodomer izračuna tako, da se vsota vseh stroškov omrežnine deli z vsoto faktorjev omrežnine (ponder) na obračunski vodomerih. Tako dobljeni količnik se nato pomnoži s faktorjem omrežnine glede na premer posameznega vodomera.

Postavka na računu: **OMREŽNINA**

Tabela 20: Predračun omrežnine za 2019

Omrežnina vključuje:	v EUR za 2019
- stroške amortizacije ali najema	76.826
- stroške zavarovanja infrastrukture javne službe	3.550
- stroške odškodnin, ki vključujejo odškodnine za služnost, povzročeno škodo, povezano z gradnjo, obnovo in vzdrževanjem infrastrukture javne službe	0

Omrežnina vključuje:	v EUR za 2019
- stroške obnove in vzdrževanja priključkov na javni vodovod v obsegu nalog izvajalca javne službe oskrbe s pitno vodo v skladu s predpisom, ki ureja oskrbo s pitno vodo	25.000
- stroške nadomestil za zmanjšanje dohodka iz kmetijske dejavnosti	0
- plačilo za vodno pravico	0
- odhodke financiranja v okviru stroškov omrežnine, ki vključujejo obresti in druge stroške, povezane z dolžniškim financiranjem gradnje ali obnove infrastrukture	0
Skupaj omrežnina	105.376

Omrežnina se določi na letni ravni in se obračunava glede na zmogljivost priključkov, določenih s premerom vodomera. Enota količine storitve je izražena v EUR/vodomer.

Tabela 21: Pregled izračuna omrežnine

Vodomer	Faktor	Število vodomeroev po dejavnosti			Ponder	Omrežnina v EUR			
		nepridobitna	pridobitna	skupaj		omrežnina/kom/mesec	nepridobitna	pridobitna	skupaj
DN < / = 20	1	1.216	34	1.250	1.250	5,6690	82.722	2.313	85.035
20 < DN < 40	3	12	6	18	54	17,0071	2.449	1.225	3.674
40 < / = DN < 50	10	1	1	2	20	56,6902	680	680	1.361
50 < / = DN < 65	15	1	4	5	75	85,0354	1.020	4.082	5.102
65 < / = DN < 80	30	0	0	0	0	0,0000	0	0	0
80 < / = DN < 100	50	1	0	1	50	283,4512	3.401	0	3.401
100 < / = DN < 150	100	0	1	1	100	566,9025	0	6.803	6.803
150 < / = DN	200	0	0	0	0	0,0000	0	0	0
Skupaj		1.231	46	1.277	1.549		90.274	15.102	105.376

Cena omrežnine oziroma cena javne infrastrukture v 2018 ni zadoščala za pokritje nastalih stroškov, zato smo oblikovali kratkoročno nezaračunane prihodke v višini 8.371 EUR, kar bo vplivalo na povišanje cene za 2019.

Tabela 22: Poračun omrežnine za 2018

Omrežnina	Poračun v EUR za 2018
Oskrba s pitno vodo	8.371

Tabela 23: Višina poročila omrežnine leta 2018 za posamezni vodomer

Velikost vodomera	Število vodomeroev	Ponder	Omrežnina v EUR na mesec	Letni prihodki v EUR		
				nepridobitna	pridobitna	skupaj
DN < / = 20	1.250	1.250	0,4504	6.572	184	6.755
20 < DN < 40	18	54	1,3511	195	97	292
40 < / = DN < 50	2	20	4,5035	54	54	108
50 < / = DN < 65	5	75	6,7553	81	324	405
65 < / = DN < 80	0	0	0,0000	0	0	0
80 < / = DN < 100	1	50	22,5175	270	0	270
100 < / = DN < 150	1	100	45,0351	0	540	540
150 < / = DN	0	0	0,0000	0	0	0
Skupaj	1.277	1.549		7.171	1.200	8.371

Tabela 24: Končna cena omrežnine za oskrbo s pitno vodo za 2019

Velikost vodomera	Predračunska cena 2019 v EUR	Poračun cene 2018 v EUR	Cena za 2019 v EUR	Potrjena cena 2018	Indeks 2019/2018
DN < / = 20	5,6690	0,4504	6,1194	6,3469	96
20 < DN < 40	17,0071	1,3511	18,3581	19,0407	96
40 < / = DN < 50	56,6902	4,5035	61,1938	63,4689	96
50 < / = DN < 65	85,0354	6,7553	91,7906	95,2034	96
65 < / = DN < 80	0,0000	0,0000	0,0000	0,0000	0
80 < / = DN < 100	283,4512	22,5175	305,9688	317,3447	96
100 < / = DN < 150	566,9025	45,0351	611,9375	634,6895	96
150 < / = DN	0,0000	0,0000	0,0000	0,0000	0

Predračunska cena omrežnine za 2019 je za 4 % nižja od trenutno veljavne oziroma potrjene cene omrežnine, kar za vodomer velikosti 20 mm predstavlja 0,2275 EUR. Na znižanje cene omrežnine vpliva manjši strošek najemnine, ki je v letu 2019 za 13.106 EUR nižji.

V skladu z Uredbo lahko občina prizna subvencijo za uporabnike, kot so gospodinjstva ali izvajalci nepridobitnih dejavnosti. Subvencija je razlika med potrjeno in zaračunano ceno in bremeni proračun občine, vendar subvencioniranje dejavnosti oskrbe s pitno vodo ni načrtovano.

3.16 Prikaz sodil za razporejanje vseh stroškov in prihodkov po dejavnostih ter po občinah

Sistem razporejanja stroškov in prihodkov ter ugotavljanja poslovnih izidov po posameznih stroškovnih mestih v okviru posameznih dejavnosti je opredeljen v internih aktih družbe - Pravilniku o računovodstvu in v Priročniku za kontroling. Sistem se od leta 2017 ni spremenil in za 2019 ne predvidevamo sprememb.

3.16.1 Razporejanje prihodkov

Neposredne prihodke od prodaje, ki predstavljajo pretežni del prihodkov, razporejamo na ustrezna stroškovna mesta neposredno. Prav tako pa neposredno razporejamo tudi druge prihodke iz poslovanja ter izredne prihodke.

3.16.2 Razporejanje stroškov

Neposredne stroške, ki se nanašajo na posamezno dejavnost, evidentiramo na stroškovna mesta neposredno iz knjigovodskih listin in obračunov. To so neposredni stroški materiala, energije, prevoznih in ostalih eksternih in internih storitev. Neposredne stroške dela razporejamo neposredno na stroškovne nosilce in poslovnoizidna mesta na osnovi opravljenih ur dela na posameznem stroškovnem mestu.

Posredne proizvodjalne stroške, ki nastajajo pri izvajanju dejavnosti, razporejamo na stalne in spremenljive. Stalni stroški predstavljajo stroške, ki se praviloma pojavljajo neodvisno od obsega poslovanja, spremenljivi oziroma variabilni pa se spreminjajo glede na povečanje oziroma zmanjšanje obsega dejavnosti. V skupino posrednih proizvodjalnih stroškov uvrščamo stroške po funkcionalnih skupinah, ki so:

- stroški amortizacije: evidentiramo jih skladno z razdelitvijo sredstev po posameznih poslovnoizidnih mestih in dejavnostih, kjer se uporabljajo.

- stroški avto-strojnega parka (ASP): ugotovljeni stroški v okviru avto-strojnega parka po posameznih avtomobilih in strojih, ki so začasni stroškovni nosilci, se prenašajo na končne stroškovne nosilce po dejavnostih oziroma posameznih poslovnoizidnih mestih, kjer se ti uporabljajo. V kolikor isto vozilo opravlja dela na različnih stroškovnih mestih, se za delitev stroškov uporabi sodilo, in sicer dejansko število opravljenih efektivnih ur na posameznem stroškovnem mestu glede na skupno število delovnih ur obravnavanega obdobja.
- stroški vzdrževanja opreme in objektov: stroške vzdrževanja opreme in objektov razporejamo neposredno na stroškovne nosilce in poslovnoizidna mesta skladno z mestom uporabnosti.
- popravke vrednosti terjatev in odpise obratnih sredstev: oblikujemo vsako leto v skladu s standardi in internimi akti in jih knjižimo neposredno na poslovnoizidna mesta, na katera se nanašajo.
- drugi stroški materiala, energije in storitev: v to skupino stroškov uvrščamo porabljen pomožni in pisarniški material, nadomestne dele, kurivo za ogrevanje, stroške poštnih, telefonskih in drugih telekomunikacijskih storitev, stroške plačilnega prometa, zdravstvene, bančne in finančne storitve, svetovalne in revizorske storitve, izdatke za deratizacijo in analizo vode, stroške reklam ter druge stroške, in jih knjižimo neposredno na stroškovna mesta.
- zavarovalne premije: razporejamo na podlagi zavarovalne vrednosti omrežij in opreme.

Za večino stroškov velja, da jih je mogoče neposredno, na podlagi knjigovodske listine, knjižiti na posamezni vodovodni sistem, na katerega se taki stroški nanašajo.

V tabeli prikazujemo stroškovna mesta v okviru dejavnosti oskrbe s pitno vodo.

Tabela 25: Pregled stroškovnih mest na dejavnosti oskrbe s pitno vodo

stroškovno mesto	naziv stroškovnega mesta
11103	oskrba z vodo Kostanjevica na Krki
10001	omrežnina oskrba s pitno vodo Kostanjevica na Krki

Za vsako stroškovno mesto v okviru dejavnosti oskrbe s pitno vodo se ugotavlja poslovni izid.

3.17 Druga razkritja na podlagi Slovenskega računovodskega standarda 32

V nadaljevanju podajamo izkaz poslovnega izida za dejavnosti gospodarskih javnih služb za 2017 in planiran izkaz poslovnega izida za dejavnosti gospodarskih javnih služb za 2019.

Tabela 26: Izkaz poslovnega izida za dejavnosti gospodarskih javnih služb za 2017

	1	2	3	4	5	6	7	8	9	10 = 1 do 9	11
v EUR	oskrba s pitno vodo	odvajanje odpadnih voda	čiščenje odpadnih voda	prevzem grez. gošč in blata iz MKČN	zbiranje komunalnih odpadkov	obdelava komunalnih odpadkov	zbiranje biološko razgradljivih odpadkov	odlaganje odpadkov	pokopališka in pogr. dejavnost	GJS individualne rabe	plan 2017
STROŠKI	137.333	16.768	36.024	22.972	76.890	26.386	2.767	5.390	48.821	373.351	393.147
I. PROIZVAJALNI STROŠKI	112.794	13.815	29.743	19.043	60.316	26.386	2.391	5.390	40.264	310.142	324.090
1. Neposredni proiz.stroški	88.921	10.145	20.229	12.369	43.253	26.339	1.340	5.383	37.924	245.903	244.913
stroški materiala in storitev	61.407	4.313	12.350	7.753	14.295	25.118	1.340	5.383	36.069	168.028	164.473
a) material in energija	24.453	2.186	7.651	0	1.850	0	1.340	0	1.028	38.508	35.670
b) storitve	27.356	177	1.842	7.753	11.769	0	0	1.789	32.999	83.685	97.300
c.) interne storitve	9.598	1.950	2.857	0	676	25.118	0	3.594	2.042	45.835	31.503
stroški dela	27.514	5.832	7.879	4.616	28.958	1.221	0	0	1.855	77.875	80.440
2. Posredni proizv.stroški-stalni	21.804	2.944	7.949	4.674	10.418	47	1.051	7	1.262	50.156	59.331
amortizacija sredstev v lasti družbe	76	31	67	44	3.354	0	734	0	210	4.516	4.536
najemnina	0	0	0	0	0	0	0	0	0	0	0
finančni odhodki	0	0	0	0	0	0	0	0	0	0	0
drugi odhodki	0	0	0	0	0	0	0	0	0	0	0
stroški ASP	2.187	1.794	3.546	4.615	5.318	0	0	0	935	18.395	24.820
storitve vzdrž.proizvod.opr.in obj.	1.113	89	555	3	253	0	0	0	8	2.021	3.630
odpisi obr.sred.in popr.vred.terjatev	592	152	10	10	0	0	0	7	3	774	1.425
drugi str.mat.ener.in storitev ter odh.poslov.	5.694	878	3.771	2	1.493	47	317	0	58	12.260	13.650
vodno povračilo	11.423	0	0	0	0	0	0	0	0	11.423	11.200
zavarovalne premije	719	0	0	0	0	0	0	0	48	767	70
3. Posredni proizv.stroški-sprem.	2.069	726	1.565	2.000	6.645	0	0	0	1.078	14.083	19.846
drugi stroški poslovanja	17	35	3	2	242	0	0	0	6	305	391
stroški ASP	2.052	691	1.562	1.998	6.403	0	0	0	1.072	13.778	19.455
II. POSREDNI STROŠKI - drugi	24.491	2.941	6.269	3.929	16.365	0	376	0	8.557	62.928	64.359
stroški sektorja in vodstva sektorja	3.845	356	539	436	2.291	0	50	0	1.253	8.770	8.983
stroški uprave	18.779	2.554	5.672	3.493	13.864	0	326	0	7.294	51.982	53.319
stroški skladiščno nabavne službe	1.867	31	58	0	210	0	0	0	10	2.176	2.057
III.Razvoj dejavnosti (dejanski stroški)	48	12	12	0	209	0	0	0	0	281	4.698
ČISTI DOBIČEK	0	0	0	0	0	0	0	0	291	291	61
PRIHODKI	137.333	16.768	36.024	22.972	76.890	26.386	2.767	5.390	49.112	373.642	393.208
poslovni prihodki od prodaje	106.224	16.732	35.969	22.969	75.424	26.385	2.706	4.791	49.066	340.266	371.358
vodno povračilo	9.311	0	0	0	0	0	0	0	0	9.311	9.420
usredstveni lastni proizvodi in storitve	0	0	0	0	0	0	0	0	0	0	0
drugi poslovni prihodki	21.798	36	55	3	207	1	61	4	46	22.211	9.900
finančni prihodki	0	0	0	0	0	0	0	0	0	0	0
drugi (izredni) prihodki	0	0	0	0	0	0	0	0	0	0	0
interni prihodki	0	0	0	0	1.259	0	0	595	0	1.854	2.530
IZGUBA	0	0	0	0	0	0	0	0	0	0	0

Tabela 27: Izkaz poslovnega izida za omrežnino in ceno javne infrastrukture za 2017

	1	2	3	4	5=1 do 4	6	7
v EUR	oskrba s pitno vodo	odvajanje odpadnih voda	čiščenje odpadnih voda	cena infr.zbir. komu. odpa.	skupaj 2017	plan 2017	indeks ures./plan
STROŠKI	74.904	45.283	22.449	1.889	144.526	186.053	78
I. PROIZVAJALNI STROŠKI	74.904	45.283	22.449	1.889	144.526	186.053	78
1. Neposredni proizvodni stroški	26.257	0	0	0	26.257	24.876	106
Stroški materiala in storitev	26.257	0	0	0	26.257	24.876	106
a.) material in energija	0	0	0	0	0	0	0
b.) storitve	0	0	0	0	0	6.000	0
c.) interne storitve	26.257	0	0	0	26.257	18.876	139
Stroški dela	0	0	0	0	0	0	0
2. Posredni proizv. stroški-stalni	48.647	45.283	22.449	1.889	118.269	161.177	73
amortizacija sredstev v lasti družbe	0	0	0	0	0	0	0
najemnina	45.230	44.786	19.199	1.889	111.103	157.458	71
finančni odhodki	0	0	0	0	0	0	0
drugi odhodki	0	0	0	0	0	0	0
stroški ASP	0	0	0	0	0	0	0
storitve v zadrževanja proizv. opreme in obj.	0	0	0	0	0	0	0
prevrednoteni popravki obr.s	70	98	50	1	218	400	0
drugi stroški materiala energije in storitev	0	0	0	0	0	0	0
davek od dohodka pravnih oseb	0	0	0	0	0	0	0
zavarovalne premije	3.347	400	3.200	0	6.947	3.319	209
3. Posredni proizvodni stroški spremenljivi	0	0	0	0	0	0	0
drugi stroški poslovanja	0	0	0	0	0	0	0
stroški ASP	0	0	0	0	0	0	0
II. POSREDNI STROŠKI - drugi	0	0	0	0	0	0	0
stroški sektorja in vodstva sektorja	0	0	0	0	0	0	0
stroški uprave	0	0	0	0	0	0	0
stroški skladiščno nabavne službe	0	0	0	0	0	0	0
Obračun razvoj dejavnosti GJS po koncesiji oz.elaboratih	0	0	0	0	0	0	0
ČISTI DOBIČEK	0	0	0	0	0	0	0
PRIHODKI	74.904	45.283	22.449	1.889	144.526	186.053	78
prihodki od prodaje	74.904	16.095	7.614	1.889	100.502	126.756	79
usredstveni lastni proizvodi in storitve	0	0	0	0	0	0	0
drugi poslovni prihodki	0	29.189	14.835	0	44.024	59.297	74
finančni prihodki	0	0	0	0	0	0	0
drugi (izredni) prihodki	0	0	0	0	0	0	0
interni prihodki	0	0	0	0	0	0	0
IZGUBA	0	0	0	0	0	0	0

Tabela 28: Pregled obračunske cene za vodarino za 2018

v EUR	oskrba s pitno vodo
SKUPAJ STROŠKI 2018	130.794
PRIHODKI OD ZAGOTAVLJANJA POSEBNIH STORITEV IN OSTALI PRIHODKI	
- posebne storitve	
- prihodki zavarovalnice in ostali izredni prihodki	12.997
ZNIŽANI STROŠKI	117.797
Realizirana količina 2018 v m ³	118.658
Planirana količina 2018 v m ³	123.000
Obračunska cena 2018 v EUR/m ³	0,9927
Potrjena cena 2018 v EUR/m ³	0,9695
Razlika med potrjeno in obračunsko ceno 2018 v EUR/m ³	0,0232
Faktor količin (realizacija 2018/plan 2018)	0,9647

Tabela 29: Planiran izkaz poslovnega izida za dejavnosti gospodarskih javnih služb za 2019

Dejavnost v EUR	1	2	3	4	5	6	7	8	9= 1 do 8
	oskrba s pitno vodo	odvajanje odpadnih voda	čiščenje odpadne voda	prevzem gošč in blata iz MKČN	zbiranje komu. odpadkov	zbiranje bio. odpadkov	obdelava komu. odpadkov	pogreb.in pokop.deja.	GJS individualne rabe
STROŠKI	135.423	17.151	35.364	22.496	82.275	5.465	20.335	36.803	355.313
I. PROIZVAJALNI STROŠKI	109.693	13.996	28.906	18.458	63.895	4.682	20.160	30.050	289.839
1. Neposredni proiz.stroški	87.353	11.146	20.666	13.403	43.092	4.463	20.160	27.880	228.162
<i>stroški materiala in storitev</i>	55.650	5.500	12.500	7.800	14.590	4.463	20.160	24.080	144.743
a) material in energija	26.600	3.150	6.600	0	490	0	0	1.580	38.420
b) storitve	24.100	350	5.900	7.800	14.100	0	0	19.800	72.050
c) interne storitve	4.950	2.000	0	0	0	4.463	20.160	2.700	34.273
<i>stroški dela</i>	31.703	5.646	8.166	5.603	28.502	0	0	3.800	83.419
2. Posredni proizv. str.-stalni	20.020	2.150	6.340	2.665	11.253	219	0	1.180	43.827
amortizacija sredstev v lasti družbe	90	0	0	0	3.433	219	0	90	3.832
najemnina	0	0	0	0	0	0	0	0	0
finančni odhodki	0	0	0	0	0	0	0	0	0
drugi odhodki	0	0	0	0	0	0	0	0	0
stroški ASP	1.280	950	2.900	2.640	5.500	0	0	910	14.180
stroški vzdrževanja opreme in obj.	1.080	100	450	0	280	0	0	0	1.910
popr.vred.terj.	530	130	30	25	50	0	0	110	875
drugi str.mat.ener.in storitev	6.600	970	2.960	0	1.990	0	0	70	12.590
vodno povračilo	9.700	0	0	0	0	0	0	0	9.700
zavarovalne premije	740	0	0	0	0	0	0	0	740
3. Posredni proizv.str.-sprem.	2.320	700	1.900	2.390	9.550	0	0	990	17.850
drugi stroški poslovanja	50	20	0	0	0	0	0	10	80
stroški ASP	2.270	680	1.900	2.390	9.550	0	0	980	17.770
II. POSREDNI STROŠKI - drugi	23.807	2.976	6.090	3.809	17.278	737	0	6.385	61.081
stroški sektorja in vodstva sektorja	3.738	360	523	423	2.419	98	0	935	8.496
stroški uprave	18.255	2.585	5.510	3.386	14.637	638	0	5.443	50.453
stroški sklad.nab.sluzbe	1.815	31	57	0	222	0	0	7	2.132
III. Razvoj dejavnosti	1.923	180	368	229	1.102	47	175	368	4.393
ČISTI DOBIČEK	0	0	0	0	0	0	0	181	181
PRIHODKI	135.423	17.151	35.364	22.496	82.275	5.465	20.335	36.984	355.494
prihodki od prodaje	118.423	17.151	35.364	22.496	82.275	5.465	20.335	36.984	338.494
vodno povračilo	0	0	0	0	0	0	0	0	0
usredstveni lastni proizvodi in storitve	0	0	0	0	0	0	0	0	0
drugi poslovni prihodki	17.000	0	0	0	0	0	0	0	17.000
finančni prihodki	0	0	0	0	0	0	0	0	0
drugi (izredni) prihodki	0	0	0	0	0	0	0	0	0
interni prihodki	0	0	0	0	0	0	0	0	0
IZGUBA	0	0	0	0	0	0	0	0	0

Tabela 30: Planiran izkaz poslovnega izida za omrežnino in ceno javne infrastrukture za 2019

	1	2	3	4	5 = 1 do 4
SM	10001	10010	10020	10040	Skupaj
	oskrba s pitno vodo	odvajanje komunalne odpadne vode	čiščenje komunalne odpadne vode	cena infrastrukture zbiranje komunalnih odpadkov	plan 2019
STROŠKI	105.376	43.660	20.029	1.573	170.638
I. PROIZVAJALNI STROŠKI	105.376	43.660	20.029	1.573	170.638
1. Neposredni proizvodni stroški	25.000	0	0	0	25.000
Stroški materiala in storitev	25.000	0	0	0	25.000
a.) material in energija	0	0	0	0	0
b.) storitve	5.000	0	0	0	5.000
c.) interne storitve	20.000	0	0	0	20.000
Stroški dela	0	0	0	0	0
2. Posredni proizv. stroški-stalni	80.376	43.660	20.029	1.573	145.638
najemnina	76.826	42.710	19.479	1.573	140.588
zavarovalne premije	3.550	950	550	0	5.050
3. Posredni proizvodni stroški spremenljivi	0	0	0	0	0
drugi stroški poslovanja	0	0	0	0	0
stroški ASP	0	0	0	0	0
II. POSREDNI STROŠKI - drugi	0	0	0	0	0
ČISTI DOBIČEK	0	0	0	0	0
PRIHODKI	105.376	43.660	20.029	1.573	170.638
prihodki od prodaje	100.122	16.458	16.211	1.573	134.364
drugi poslovni prihodki	5.254	27.202	3.818	0	36.274
interni prihodki	0	0	0	0	0
IZGUBA	0	0	0	0	0

4 ZAKLJUČEK

V Elaboratu za dejavnost oskrbe s pitno vodo za 2019 so izračunane cene storitve v EUR/m³ in enotne za vse vrste uporabnikov. Cene javne infrastrukture so izračunane v EUR/vodomer.

Pristojni organ občine potrди »potrjeno ceno storitve javne službe« (ceno infrastrukture, ceno opravljanja storitev javne službe) in morebitno »subvencijo« nepridobitni dejavnosti. Občina Kostanjevica na Krki bo uporabnikom nepridobitne dejavnosti subvencionirala cene omrežnine v višini 6 %.

V Elaboratu izračunana:

- predračunska cena vodarine za 2019 v višini 0,9733 EUR/m³ je na nivoju trenutno veljavne cene, ki znaša 0,9695 EUR/m³,
- predračunska cena omrežnine za 2019 v višini 6,1194 EUR/mesec je za 4 % nižja od trenutno veljavne cene 6,3469 EUR/20 mm vodomer.

Tabela 31: Predračunske cene vodarine in omrežnine 2019 in indeksno odstopanje od veljavne cene

DEJAVNOST	Predračunska cena 2019 v EUR/m ³	Potrjena cena 2018 v EUR/m ³	Indeks (predračunska 2019/veljavna 2018)
oskrba s pitno vodo	0,9733	0,9695	100
oskrba s pitno vodo – omrežnina-DN 20 mm	6,1194	6,3469	96