

# 2014

## Računovodsko poročilo

### Kocerod d.o.o.



Kocerod

(za interno uporabo)  
Marec 2015

# Vsebina

1 Splošno .....	3
2 Predstavitev podjetja Kocerod d.o.o.....	4
3 Vhodne količine v letu 2013.....	5
4 Pregled obdelave po obratih.....	12
5 Računovodsko poročilo.....	15
6 Računovodski izkazi.....	25
7 Razkritja postavk v računodskih izkazih.....	30
8 Zabilančna evidenca.....	45

# 1. SPLOŠNO

Družbo Kocerod d.o.o. je dne 24.11.2011 ustanovilo 12 občin Koroške regije z namenom, da opravlja naloge javne službe predelave komunalnih odpadkov iz gospodinjstev in odlaganja preostanka. V ta namen je 12 občin skupaj v okviru projekta KOCEROD zgradilo vso potrebno komunalno infrastrukturo na dveh lokacijah (na lokaciji v Mislinjski Dobravi objekte predelave – sortirnica, MBO, kompostarna in demontaža ter na lokaciji »Zmes« na Prevaljah objekt »odlagališče za odlaganje preostanka po obdelavi«).

Aprila 2013 je družba zaključila poskusno obratovanje na lokaciji Mislinjska Dobrava, medtem ko novo odlagališče vse do danes še ni pričelo s poskusnim obratovanjem zaradi zadržkov pri izdaji IPPC dovoljenja.

Družba je v letu 2013 zaključila poslovanje pozitivno (bilančni dobiček v višini 27.999 €). Aprila leta 2014 so ustanovitelji potrdili nove cene storitev predelave mešanih komunalnih odpadkov in odlaganja preostanka po obdelavi v skladu z Uredbo o metodologiji o oblikovanju cen za izvajanje storitev obveznih občinskih gospodarskih javnih služb varstva okolja (UL RS, št. 87/12). Prav tako so ustanovitelji sprejeli nove cene za opravljanje ostalih storitev (kompostiranje, prevoz, ...) in s tem omogočili normalno poslovanje družbe v letu 2014.

Družba je v celoti opravila svoje poslanstvo na področju predelave komunalnih odpadkov iz gospodinjstev, od načrtovanih 14.903 t odpadkov je bilo prejetih 15.140 t, dejansko obdelanih v okviru javne službe (mokri, suhi, kosovni) 15.161 t, vse skupaj obdelanih pa 16.782 t. Javno službo odlaganje pa je celo leto izvajala na drugi lokaciji izven regije, saj pričakovano IPPC dovoljenje za odlagališče »Zmes« v preteklem letu še ni bilo izdano.

Analiza snovnih tokov odpadkov iz gospodinjstev za leto 2014 nakazuje, da se količina odpadkov stabilizira in bistveno več ne spreminja. Porast je zaznati zgolj pri biorazgradljivih odpadkih zaradi doslednejšega ločevanja in kosovnih odpadkov zaradi možnosti brezplačne predaje določenih količin mešanih gradbenih odpadkov s strani občanov. Opažamo, da količina odpadkov še vseeno narašča glede na volumen zaradi manjše specifične gostote, kar dejansko povečuje zasedenost obstoječih kapacitet in zmanjšuje inštalirano kapaciteto naprav glede na težo, merjeno v kg. Še posebej se to kaže za odpadke, prejete od pravnih oseb, ki so v primerjavi z enakim volumnom iz gospodinjstev za cca. 10-20 % lažji.

## 2. Predstavitev podjetja KOCEROD d.o.o.

matična številka **6086381**

davčna številka **94050198**

identifikacijska št. za DDV **SI94050198**

številka transakcijskega računa **SI56 0317 5100 0440 651**

naslov elektronske pošte **info@ko-cerod.si**

telefon **+386 (2) 620 35 20**

telefaks **+386 (2) 620 35 27**

direktor podjetja **Ivan Plevnik**

logotip podjetja



### STRUKTURA LASTNIŠTVA

Podjetje Kocerod d.o.o. je v 100 % lasti dvanajstih občin in sicer Mestne občine Slovenj Gradec v deležu 23 %, Občine Podvelka v deležu 4 %, Občine Prevalje v deležu 9 %, Občine Ravne na Koroškem v deležu 16 %, Občine Vuzenica v deležu 4 %, Občine Ribnica na Pohorju v deležu 2 %, Občine Dravograd v deležu 12 %, Občine Radlje ob Dravi v deležu 9 %, Občine Črna na Koroškem v deležu 5 %, Občine Mežica v deležu 5 %, Občine Mislinja v deležu 6 % in Občine Muta v deležu 5 %.

# 3. VHODNE KOLIČINE V LETU 2014

Evidenca vhodnih količin odpadkov za leto 2014 zajema prejete odpadke s strani JKP, razvrščene glede na vrsto obdelave, pri čemer smo od embalažnih družb uspeli pridobiti le majhen del od predvidene celotne količine predanih odpadkov v zbiralnice ločenih frakcij (ekološke otoke in zbirne centre), računamo, da le nekaj več kot 5 % od tako ločeno zbranih odpadkov.

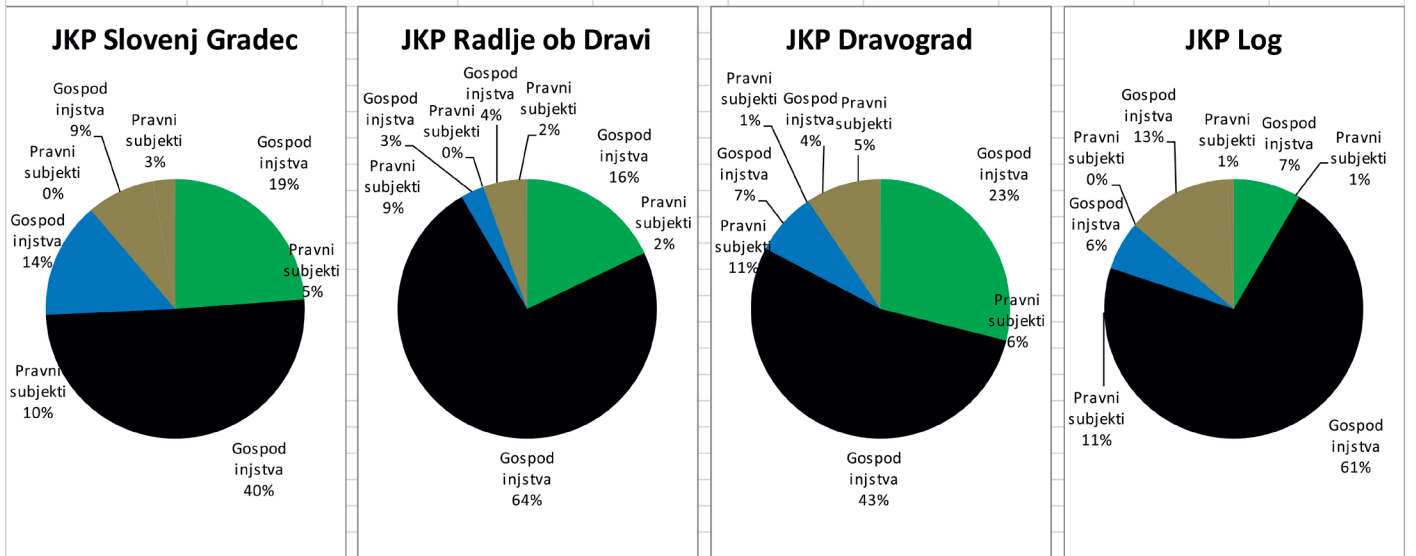
Tabela 1: Zbirni pregled količin za leto 2014

KOMUNALNO PODJETJE	OBČINA	GOSPODINSTVA								STORITVENE DEJAVNOSTI					IJS	SKUPAJ			
		1	2	3	4	5	6	7	8	1 + 2 + 3 + 4 + 5	1 + 2 + 3 + 4 + 5 + 6 + 7 + 8	1 + 2 + 3 + 4 + 5 + 6 + 7 + 8 + 9 + 10 + 11 + 12 + 13 + 14 + 15	1 + 2 + 3 + 4 + 5 + 6 + 7 + 8 + 9 + 10 + 11 + 12 + 13 + 14 + 15	SKUPAJ MEŠANI KOSOVNI OPPAKI		SKUPAJ			
JKP SLOVENU GRADEC	MKO suhi po posadah	763.319	1.631.837	588.304	182.068	183.018	23.906	42.500	2.893.460	3.348.546	3.144.953	203.827	415.491	0	0	109.447	728.765	3.602.778	4.143.717
	MKO mokri po posadah	190.830	407.959	147.076	15.832	50.122	5.977	10.625	745.855	811.819	828.420	50.957	103.873	0	0	29.973	184.803	900.695	1.013.224
SKUPAJ		954.149	2.039.796	735.380	197.900	233.140	29.883	53.125	3.729.325	4.160.365	4.243.373	254.784	519.364	0	0	139.420	913.568	4.503.473	5.156.941
JKP LOG RAVNE NA KOROŠKEM	RAYNE NA KOROŠKEM	151.905	1.449.646	128.070	334.499	0	322	573	1.729.524	2.064.023	2.064.919	20.954	289.606	0	0	8.915	319.475	2.040.004	2.384.393
	MEŽALJE	123.953	753.365	76.277	148.146	0	263	468	953.595	1.101.741	1.102.472	14.987	107.581	0	0	22.743	122.568	1.076.163	1.247.763
ČRNA NA KOROŠKEM	MEŽALJA	61.475	463.139	51.669	98.923	0	131	232	576.283	675.206	675.599	7.414	72.389	0	0	8.654	79.803	656.096	764.026
	ČRNA NA KOROŠKEM	42.684	412.309	52.964	81.011	0	90	161	507.857	598.868	599.119	5.127	101.924	460	0	449	107.511	107.960	697.079
SKUPAJ		379.916	3.078.461	308.980	662.580	0	806	1.434	3.767.289	4.429.839	4.432.079	48.462	571.500	460	0	40.760	661.202	4.387.701	5.093.281
JKP RADLJE OB DRAVI	RADLJE OB DRAVI	194.811	794.427	34.239	41.732	0	1.667	2.964	1.023.477	1.065.209	1.069.840	34.378	140.193	0	0	23.423	174.571	1.198.048	1.267.835
	MUTA	114.374	351.906	20.115	31.848	0	979	1.740	486.395	516.243	520.962	17.090	52.584	0	0	17.876	69.674	596.069	608.512
JKP DRAVOGRAD	PODVELKA	56.298	365.897	14.378	19.768	0	482	857	436.573	456.341	457.679	6.958	45.223	0	0	11.095	63.276	488.754	520.955
	VIUZENICA	84.926	292.137	15.344	8.786	0	727	1.292	392.407	401.193	403.212	11.581	38.837	0	0	4.931	51.418	443.825	459.561
RIBNICA NA POHORJU	RIBNICA NA POHORJU	33.270	189.847	6.984	7.687	0	285	506	230.101	237.798	238.579	2.893	16.508	0	0	4.315	19.401	249.502	262.295
	SKUPAJ	483.679	1.984.214	91.060	109.820	0	4.140	7.360	2.568.953	2.678.773	2.690.273	72.900	294.345	0	0	61.640	367.245	2.936.198	3.119.158
JKP DRAVOGRAD	DRAVOGRAD	432.272	803.488	138.650	74.442	0	6.566	11.674	1.974.410	1.448.852	1.467.092	108.068	200.872	8.850	0	3.918	317.790	1.692.200	1.896.260
	SKUPAJ	432.272	803.488	138.650	74.442	0	6.566	11.674	1.974.410	1.448.852	1.467.092	108.068	200.872	8.850	0	3.918	317.790	1.692.200	1.896.260
SKUPAJ		2.249.916	7.915.959	1.274.070	1.044.742	233.140	41.396	73.592	11.439.947	12.717.829	12.832.817	484.234	1.566.081	9.310	0	3.918	2.078.625	2.422.823	13.519.572

Na podlagi analize so gospodinjstva skupaj z ostalimi storitvenimi dejavnostmi in pravnimi osebami proizvedla cca. 15.140 t, od tega v okviru javne službe 13.519 t. V okviru mešanih suhih odpadkov je bilo v letu 2014 predanih 2.734 t odpadkov, kar predstavlja za cca. 6 % več kot preteklo leto. V letu 2014 je bilo skupaj predanih 9.502 t mešanih mokrih odpadkov, kar predstavlja cca. 1 % več odpadkov v primerjavi s preteklim letom, 1.621 t biološko razgradljivih odpadkov, kar predstavlja cca. 22 % povečanje v primerjavi s preteklim letom ter 1.283 t kosovnih odpadkov, kar predstavlja 293 % povečanje v primerjavi s preteklim letom. Na odlagališču je bilo skupno odloženo 3.654 t (vključujoč tako preostanek mešanih odpadkov kot kosovnih odpadkov), kar predstavlja cca. 24,1 % glede na težo prejetih odpadkov.

Tabela 2: Dejanska realizacija po JKP

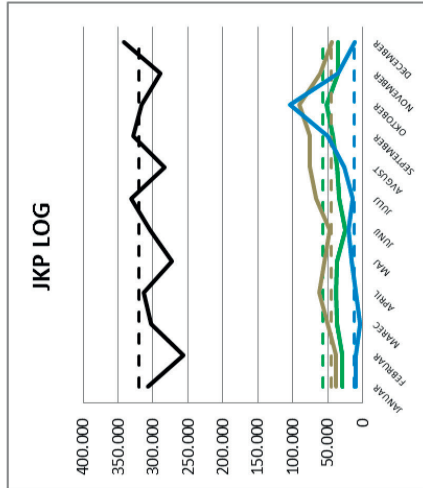
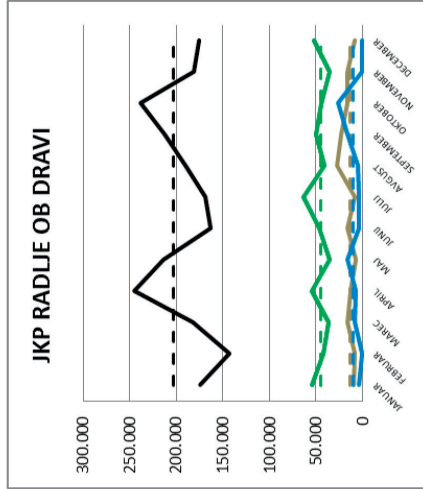
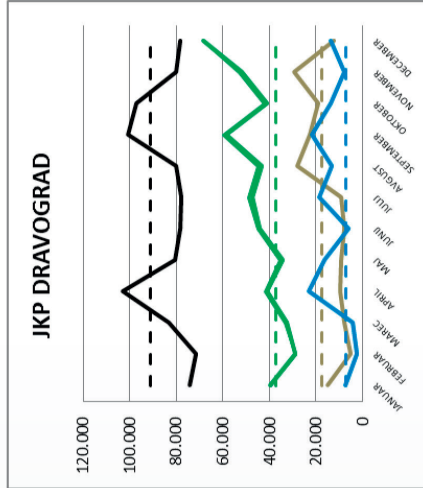
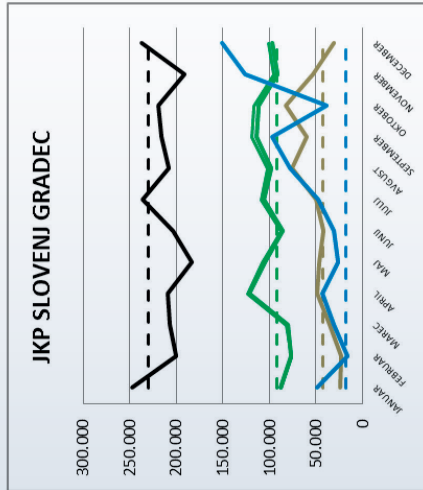
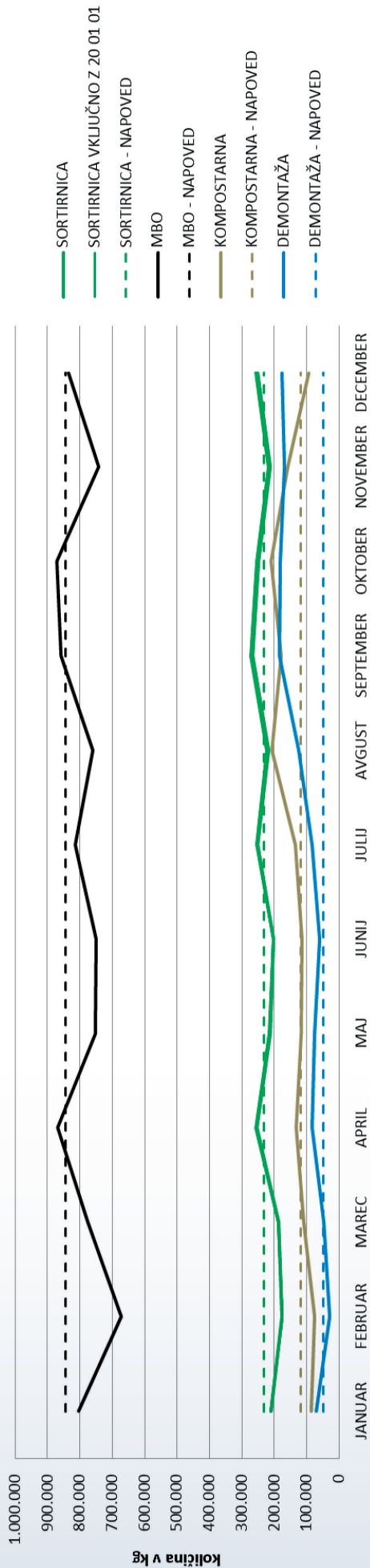
PREJETI ODPADKI 2014										
KOMUNALNO PODJETJE	Mešani suhi odpadki v kg		Mešani mokri odpadki v kg		Kosovni odpadki v kg		BIO razgradljivi odpadki v kg			
	Gospodinjstva	Pravni subjekti	Gospodinjstva	Pravni subjekti	Gospodinjstva	Pravni subjekti	Gospodinjstva	Pravni subjekti		
JKP Slovenj Gradec	954.149	254.784	2.039.796	519.364	735.380	0	431.040	139.420		
JKP Radlje ob Dravi	483.679	72.900	1.994.214	294.345	91.060	0	109.820	61.640		
JKP Dravograd	432.272	108.068	803.488	200.872	138.650	8.850	74.442	101.378		
JKP Log	379.818	48.482	3.078.461	571.500	308.980	460	662.580	40.760		
SKUPAJ [kg]	2.249.918	484.234	7.915.959	1.586.081	1.274.070	9.310	1.277.882	343.198		
	2.734.152		9.502.040		1.283.380					
	13.519.572								1.621.080	
	15.140.652									



Med komunalnimi podjetji obstajajo določene razlike glede strukture odpadkov na vseh v obdelavo, tako še vedno velja, da največ ločeno zbranih suhih odpadkov prejmemo od JKP Dravograd in JKP Slovenj Gradec in najmanj od JKP Log. V primerjavi s preteklim letom ugotavljamo, da se je stanje v JKP Log še za cca. 20 % poslabšalo. Nastale razlike kažejo na različne pristope pri zbiranju in ločevanju po komunalnih podjetjih na izvoru, posledično pa večja količina mokrih odpadkov predstavlja tudi večje stroške obdelave in večjo količino odlaganja preostanka. Analiza strukture odpadkov nakazuje, da bi bilo mogoče iz celotne količine mešanih komunalnih odpadkov in kosovnih odpadkov izločiti najmanj 30 % v koristne frakcije (pred obdelavo). Najbližje temu cilju sta JKP Dravograd in JKP Slovenj Gradec, večji problem pa predstavlja majhna količina ločeno zbranih suhih odpadkov v JKP Log in JKP Radlje ob Dravi.

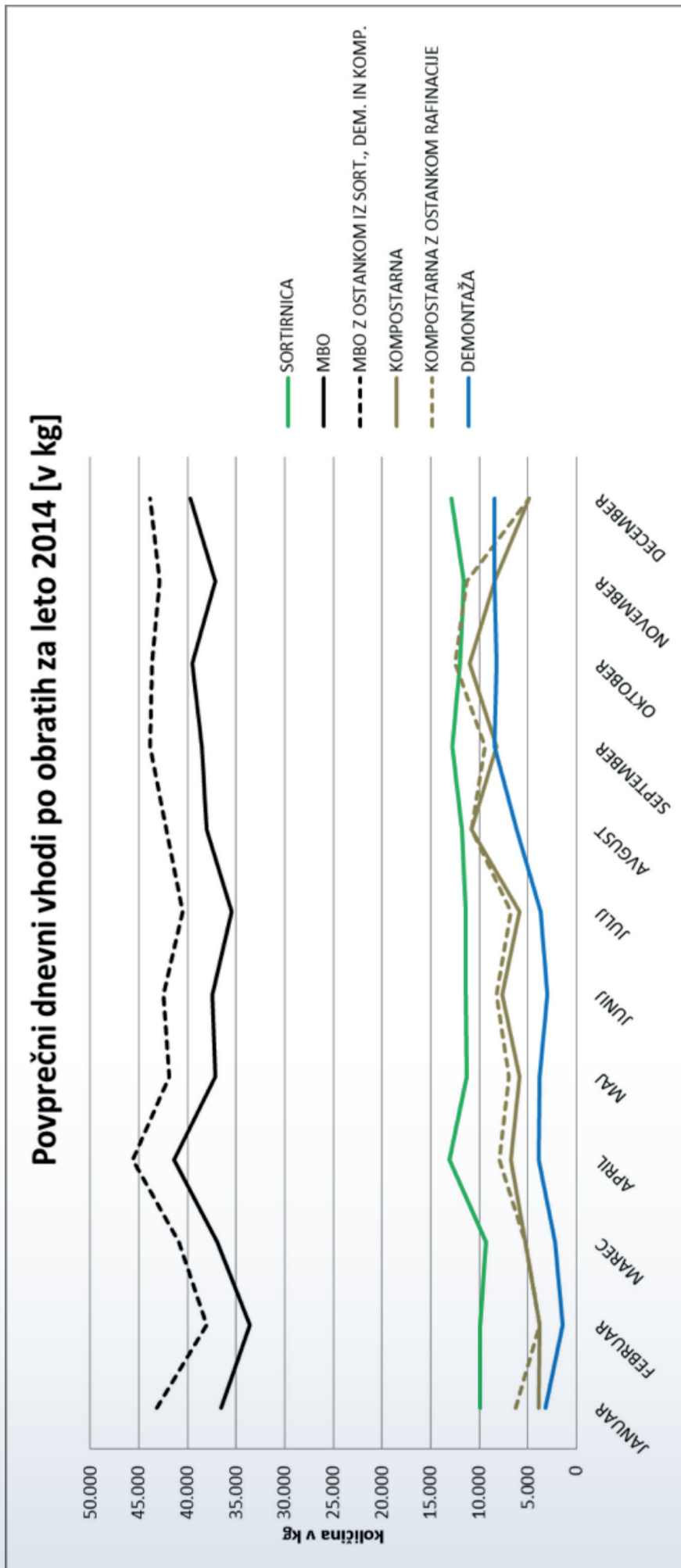
### Primerjava med napovedanimi in realiziranimi količinami prevzetih odpadkov po obratih za leto 2014 [v kg]

#### KOMUNALNA PODJETJA SKUPAJ



Količina odpadkov močno variira po posameznih mesecih, kar zmanjšuje načrtovano učinkovitost objektov in naprav, saj ni mogoče zagotavljati konstantne količine na vhodu. Analiza po posameznih JKP pa razkriva, da so njihove napovedi dokaj blizu realiziranim količinam, seveda pa te nihajo glede na časovno obdobje prejema odpadkov, tudi primerjava s preteklim letom kaže, da so nihanja podobna nihanjem iz preteklega leta.

Tabela 4: Povprečni dnevni vhodi po obratih



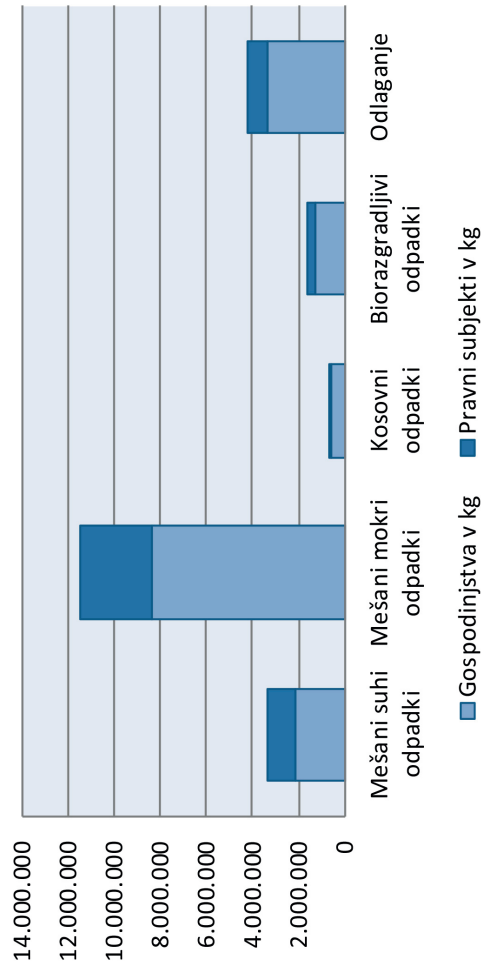
Glede na povprečne dnevne vhode po obratih količina najbolj variira v MBO (od cca. 38 ton do 45 t dnevno), v sortirnici od 10 do 14 t, v kompostarni od 4 do 12 t in v demontaži od 3 do 8 t dnevno. Glede na proces obdelave je zaželeno čim bolj konstantna količina, v praksi pa pomeni, da je potrebno upoštevati cca. 20 % nižjo zmogljivost objektov in naprav pri načrtovanju stroškovne učinkovitosti. Največ odpadkov je v spomladanskih mesecih (marec, april, maj) in v začetku jeseni (september, oktober), v preostalih mesecih pa je količina manjša.



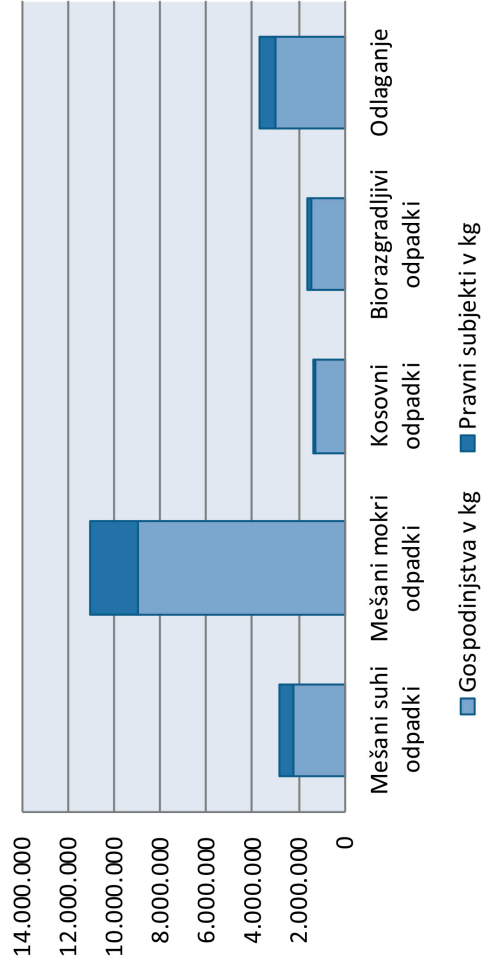
Tabela 5: Dejanska realizacija glede na napoved po strukturi obdelave odpadkov

VRSTA ODPADKA	NAPOVED OBDELAVE 2014		REALIZIRANA OBDELAVA 2014	
	Gospodinjstva v kg	Pravni subjekti v kg	Gospodinjstva v kg	Pravni subjekti v kg
Mešani suhi odpadki	2.108.385	1.241.208	2.249.917	581.082
Mešani mokri odpadki	8.354.144	3.150.263	8.914.940	2.130.119
Kosovni odpadki	578.000	1.000	1.274.070	11.172
Biorazgradljivi odpadki	1.234.000	387.500	1.424.032	197.048
Odlaganje	3.304.615	895.385	2.998.640	656.280
<b>SKUPAJ MEŠANI SUHI IN MOKRI TER KOSOVNI</b>	<b>11.040.529</b>	<b>4.392.471</b>	<b>12.438.927</b>	<b>2.722.373</b>
	15.433.000		15.161.300	
<b>SKUPAJ BREZ ODLAGANJA</b>	<b>12.274.529</b>	<b>4.779.971</b>	<b>13.862.959</b>	<b>2.919.421</b>
	17.054.500		16.782.380	

### Napoved obdelave 2014



### Realizirana obdelava 2014



V okviru družbe Kocerod smo v letu 2014 načrtovali obdelavo cca. 17.000 t odpadkov, od tega je bilo realizirano 16.782 t. Znotraj tega je bila načrtovana obdelava v okviru javne službe v skupni količini 15.433 t, realizirano pa je bilo 15.161 t, kar predstavlja 98,2 % načrtovane realizacije.

Tabela 6: Primerjava realizacij napovedano / prevzeto / obdelano po komunalnih podjetjih mesečno na prebivalca v kg

<b>MEŠANI (MOKRI IN SUHI), KOSOVNI ODPADKI IN TOK MATERIALA V MBO SKUPAJ v kg</b>				
<b>KOMUNALNO PODJETJE</b>	<b>ŠT. PREBIVALCEV</b>	<b>POVPREČJE NAPOVEDI KOMUNALNIH PODJETIJ</b>	<b>POVPREČJE PREVZETIH (GOSPODINJSTVA)</b>	<b>POVPREČJE DEJANSKA OBDELAVA (GOSPODINJSTVA)</b>
JKP Slovenj gradec	20.613	13,0	15,1	16,7
JKP Radlje ob Dravi	15.340	15,1	14,0	15,0
JKP Dravograd	8.052	13,7	14,2	16,0
JKP LOG Ravne na Koroškem	23.797	13,2	13,2	14,0
<b>KOROŠKA REGIJA SKUPAJ POVPREČNO</b>	<b>67.801</b>	<b>13,8</b>	<b>14,1</b>	<b>15,3</b>
<b>BIORAZGRADLJIVI ODPADKI (RJAVA POSODA) v kg</b>				
<b>KOMUNALNO PODJETJE</b>	<b>ŠT. PREBIVALCEV VKLJUČENIH V ODVOZ RJAVE POSODE</b>	<b>POVPREČJE NAPOVEDI KOMUNALNIH PODJETIJ</b>	<b>POVPREČJE PREVZETIH (GOSPODINJSTVA)</b>	<b>POVPREČJE DEJANSKA OBDELAVA (GOSPODINJSTVA)</b>
JKP Slovenj gradec	4.184	4,0	8,3	8,3
JKP Radlje ob Dravi	2.432	3,5	5,9	5,9
JKP Dravograd	1.438	3,3	9,7	9,7
JKP LOG Ravne na Koroškem	10.953	3,9	5,1	5,1
<b>KOROŠKA REGIJA SKUPAJ POVPREČNO</b>	<b>19.007</b>	<b>3,7</b>	<b>4,6</b>	<b>4,6</b>

Primerjava realizacij glede na napovedano in prevzeto kaže, da ni bistvenih odstopanj. V povprečju je bila količina predanih odpadkov s strani posameznika v gospodinjstvu za cca 2 % večja od napovedane. Količina obdelanih odpadkov je za cca. 8,5 % večja od prejetih zaradi večkratne obdelave posameznih vrst odpadkov (ponovna obdelava dela mešanih suhih odpadkov v MBO po sortiranju v sortirnici). Količina prejetih bio razgradljivih odpadkov je za cca. 24 % večja od napovedanih, največ bioloških odpadkov na vključenega prebivalca zberejo v JKP Dravograd in JKP Slovenj Gradec.

**Tabela 7: Realizacija količina glede na plan prihodkov za leto 2014**

GLEDE NA VRSTO OBDELAVE	PLANIRANO V TONAH	REALIZIRANO V TONAH
<b>SORTIRNICA</b>		
KOLIČINE IZ NASLOVA JAVNE SLUŽBE (OBČANI+PRAVNE OSEBE)	2.774	2.734
KOLIČINE OD PRODAJE PROSTIH KAPACITET	700	156
KOLIČINE PRODANIH SORTIRANIH FRAKCIJ	1.500	1.470
<b>SORTIRNICA SKUPAJ BREZ KOLIČIN IZSORTIRANIH FRAKCIJ</b>	<b>3.474</b>	<b>2.890</b>
<b>GLEDE NA VRSTO OBDELAVE</b>		
<b>MBO</b>		
KOLIČINE IZ NASLOVA JAVNE SLUŽBE (OBČANI+PRAVNE OSEBE)	12.773	9.502
KOLIČINE OD PRODAJE PROSTIH KAPACITET	578	0
<b>MBO SKUPAJ</b>	<b>13.351</b>	<b>9.502</b>
<b>GLEDE NA VRSTO OBDELAVE</b>		
<b>KOMPOSTARNA</b>		
KOLIČINE IZ NASLOVA JAVNE SLUŽBE (OBČANI+PRAVNE OSEBE)	1.350	1.477
ZELENI ODREZ	200	143
KOLIČINE OD PRODAJE PROSTIH KAPACITET	400	109
<b>KOMPOSTARNA SKUPAJ</b>	<b>1.750</b>	<b>1.621</b>
<b>GLEDE NA VRSTO OBDELAVE</b>		
<b>DEMONTAŽA</b>		
KOLIČINE IZ NASLOVA JAVNE SLUŽBE (OBČANI+PRAVNE OSEBE)	600	1.283
<b>DEMONTAŽA SKUPAJ</b>	<b>600</b>	<b>1.283</b>
<b>GLEDE NA VRSTO OBDELAVE</b>		
<b>ODLAGALIŠČE</b>		
KOLIČINE IZ NASLOVA JAVNE SLUŽBE (OBČANI+PRAVNE OSEBE)	4.200	3.654
KOLIČINE OD PRODAJE PROSTIH KAPACITET	0	0
<b>ODLAGALIŠČE SKUPAJ</b>	<b>4.200</b>	<b>3.654</b>

Dejansko realizirane količine v posameznih obratih odstopajo od planiranih predvsem na področju prodaje prostih kapacitet na trgu v sortirnici in MBO. Prodaja prostih kapacitet je pogojena s stroškovno ceno, ki je višja od ponudbe na trgu, zaradi dodatnih stroškov prevoza na lokacijo Kocerod. V okviru mešanih komunalnih odpadkov prostih kapacitet ni bilo mogoče pridobivati direktno na trgu ob dejstvu, da obdelava spada v okvir javne službe in je realizacija možna preko podeljene koncesije.

Družba KOCEROD je planirane količine v okviru javne službe dosegla v sortirnici, v MBO pa je odstopanje zaradi spremenjene specifične gostote odpadkov navidezno večje (le cca. 74 % načrtovanih kapacitet), zaradi spremenjene specifične gostote prevzetih odpadkov, ob upoštevanju razpoložljivega volumna je bila realizacija cca. 90 %. Bistveno je presežen plan količine obdelave kosovnih odpadkov v demontaži zaradi predanih večjih količin kosovnih odpadkov s strani JKP v drugi polovici leta 2014. Količina odloženih odpadkov je v primerjavi z načrtovanimi za cca. 13 % nižja.

## 4. PREGLED OBDELAVE PO OBRATIH

Obseg poslovanja vključuje celotno količino predelanih komunalnih odpadkov (vhodne količine s strani JKP in količine, pripeljene izven regije). V okviru družbe Kocerod so bile v letu 2014 obdelane naslednje količine odpadkov:

Tabela 8: Obdelava odpadkov v sortirnici

OBRAT	KOLIČINA PRIPELJANIH ODPADKOV v kg	OSTANEK IZ SORTIRNE LINIJE, KI SE ODLAGA V MBO	FRAKCIJE								
			PAPIR IN KARTON	PLASTIKA	KOVINE	ALUMINIJ	SESTAVLJENA EMBALAŽA	STEKLO	ELEKTRO MATERIAL	PRAH IN DRUGI ODPADKI	IZGUBA MATERIALA (VODA,...)
<b>SORTIRNICA</b>	2.890.380	1.012.220	713.780	442.900	167.120	56.680	24.340	65.260	16.880	180.620	210.580

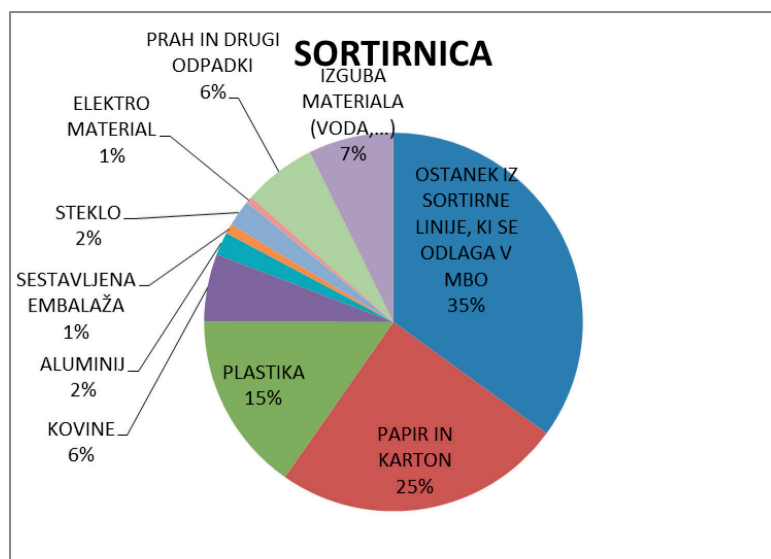


Tabela 9: Obdelava odpadkov v MBO

OBRAT	KOLIČINA PRIPELJANIH ODPADKOV v kg	OSTANEK IZ SORTIRNICE	OSTANEK IZ DEMONTAŽE	OSTANEK IZ KOMPOSTARNE	FRAKCIJE			
					IZCEDNA VODA	LAHKA FRAKCIJA - GORIVO	KOVINE V TEŽKI FRAKCIJI	TEŽKA FRAKCIJA - ODLAGANJE NA ODLAGALIŠČE ODPADKOV
<b>MBO</b>	9.502.040	1.012.220	69.380	135.160	2.564.700	5.077.760	461.451	2.614.889
							15%	85%
							3.076.340	

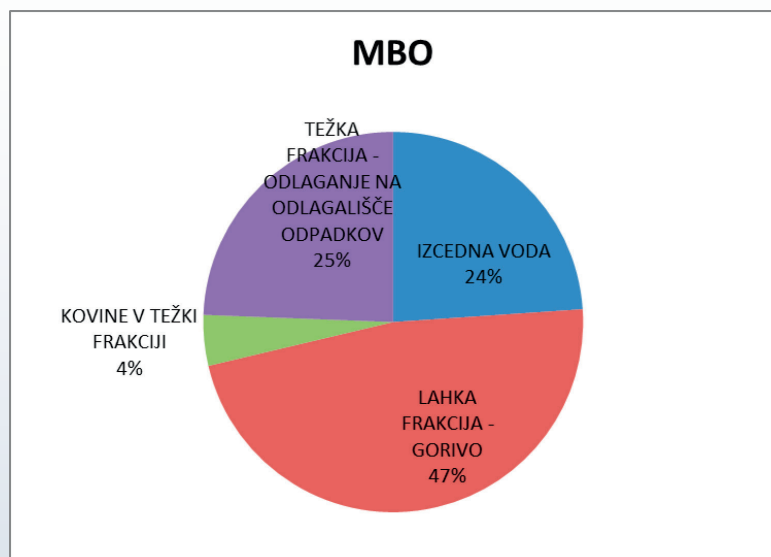


Tabela 10: Obdelava odpadkov v kompostarni

OBRAT	KOLIČINA PRIPELJANIH ODPADKOV v kg	IZCEDNA VODA	FRAKCIJE		
			INV. FRAKCIJA (STRUKTURNI MATERIAL) - VRAČANJE V KOMPOSTARNO	KOMPOST	INVERTNA FRAKCIJA - ODLAGANJE V MBO
KOMPOSTARNA	1.730.160	965.260	246.860	382.880	135.160

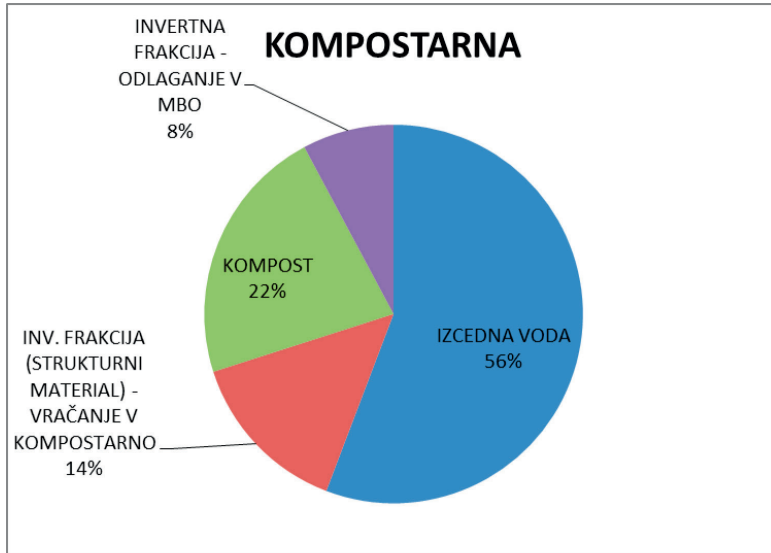
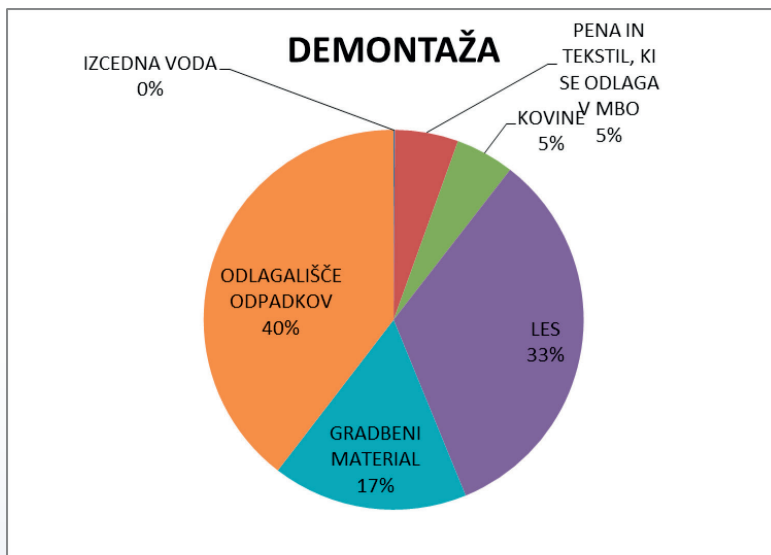


Tabela 11: Obdelava odpadkov v demontaži

OBRAT	KOLIČINA PRIPELJANIH ODPADKOV v kg	IZCEDNA VODA	FRAKCIJE				
			PENA IN TEKSTIL, KI SE ODLAGA V MBO	KOVINE	LES	GRADBENI MATERIAL	ODLAGALIŠČE ODPADKOV
DEMONTAŽA	1.283.380	1.320	69.380	64.160	427.300	213.340	507.880



# 5. RAČUNOVODSKO POROČILO

## 5.1 Vpogled v osnovne podatke poslovanja podjetja v letu 2014

	enota	2014	2013	I14/13	
<b>A) Število zaposlenih</b>					
1.	Število zaposlenih na zadnji dan v letu (brez javnih delavcev)	zaposl.	29	30	97
2.	Število javnih delavcev na zadnji dan v letu	zaposl.	0	0	-
3.	Število zaposlenih iz opravljenih ur dela, ki bremenijo podjetje	zaposl.	28,01	27,1	103
4.	Izhodiščna plača na zadnji dan v letu	eur	533	533	100
<b>B) Prihodki, stroški, rezultat</b>					
1.	Celotni ustvarjeni prihodki v obdobju	eur	2.825.904	2.635.270	107
2.	Celotni stroški v obdobju	eur	2.790.749	2.560.757	109
3.	Rezultat	eur	35.155	74.513	45
4.	Davek od dohodkov pravnih oseb	eur	14.203	13.324	-
6.	Čisti poslovni izid poslovnega leta	eur	20.952	61.189	32
7.	Povečanje zakonskih rezerv iz dobička	eur	1.048	1.463	-
8.	Bilančni dobiček	eur	19.904	27.799	67
<b>C) Prihodki</b>					
1.	Čisti prihodki od prodaje v obdobju	eur	2.795.727	2.615.725	106
<b>Č) Stroški</b>					
1.	Delež stroškov najemnine infrastrukture v skupnih stroških	%	25	34	-
2.	Stroški dela/število zaposlenih v breme podjetja	eur	23.977	22.434	110
<b>D) Sredstva, kapital</b>					
1.	Sredstva podjetja po stanju 31.12.	eur	1.886.910	2.261.286	83
2.	Kapital	eur	70.354	59.262	116
3.	Delež osnovnega kapitala v celotnem kapitalu	%	43	51	-
<b>E) Kazalniki poslovanja, finančnega stanja</b>					
1	Celotni ustvarjeni prihodki v obdobju na zaposlenca	eur	100.889	97.242	104
2	Povprečni mesečni stroški na zaposlenca v breme podjetja	eur	1.998	1.870	107
3	Dodana vrednost	eur	773.479	713.444	108
4	Dodana vrednost /zaposlenega iz ur v breme podjetja	eur	27.614	26.326	105

## 5.2 Rezultat poslovanja za leto 2014

Rezultat podjetja za leto 2014 po stroškovnih mestih:

Stroškovno mesto	PLANIRANO 2014			REZULTAT 2014			Indeks 4:1
	Prihodki (1)	Stroški (2)	Rezultat (3)	Prihodki (4)	Stroški (5)	Rezultat (6)	
199 Uprava	0		0	33.364	33.364	0	0
299 Vzdrževanje & tehnica	0		0	113.443	113.443	0	0
311 Sortirnica	703.526	675.399	28.127	654.988	756.208	-101.220	93
411 MBO	1.161.537	1.122.518	39.019	1.114.865	1.032.338	82.527	96
511 Kompostarna	229.350	263.863	-34.513	137.065	237.771	-100.706	60
611 Demontaža	112.800	112.901	-101	269.575	165.802	103.773	239
711 Odlagališče	420.384	451.884	-31.500	502.605	451.823	50.782	120
<b>SKUPAJ REZULTAT:</b>	<b>2.627.597</b>	<b>2.626.565</b>	<b>1.032</b>	<b>2.825.904</b>	<b>2.790.749</b>	<b>35.155</b>	<b>108</b>

## Rezultat podjetja in stroškovnih mest za leto 2014 po vrstah stroškov:

PRIHODKI	PLANIRANO 2014 (1)	REALIZACIJA 201401-201412 (2)	INDEKS (2:1)
I. Prihodki iz naslova subvencij	73.500	0	0
II. Prihodki iz naslova javne službe	2.169.811	2.327.523	107
III. Prihodki od prodaje frakcij javne službe	195.000	193.880	99
IV. Prihodki iz prodaje storitev	174.686	274.324	157
V. Drugi prihodki	14.600	30.177	207
<b>SKUPAJ PRIHODKI</b>	<b>2.627.597</b>	<b>2.825.904</b>	<b>108</b>

STROŠKI	PLANIRANO 2014	REALIZACIJA 201412-201412 (2)	INDEKS (2:1)
1. Stroški materiala	317.376	246.295	78
1.1 Osnovni material	55.500	16.194	29
1.2 Zaščitna sredstva	10.500	7.232	69
1.31 Stroški elektrike	180.000	157.198	87
1.32 Stroški vode, odpadna voda	5.460	6.129	112
1.33 Gorivo, mazivo	56.000	54.616	98
1.4 Pisarniški material	4.000	2.355	59
1.5 Čiščenje, sanitarni material	3.816	2.177	57
1.6 Trgovsko blago	2.100	395	19
2. Stroški storitev	1.594.677	1.641.943	103
2.1 Storitve kooperanti	492.440	722.207	147
2.2 Tekoče vzdrževanje	180.881	183.854	102
2.3 Investicijsko vzdrževanje (brez premične opreme)	27.000	4.625	17
2.4 Najemnina javne infrastrukture – objekt, oprema	640.536	555.566	87
2.5 Najemnina javne infrastrukture – premična oprema	250.820	128.484	51
2.6 Stroški drugih storitev	3.000	0	0
2.7 Sejnine	0	6.270	0
2.8 Študentsko in dijaško delo	0	40.938	0
3. Amortizacija	400	12.882	3,221
3.1 Stroški amortizacije	400	12.882	3,221
4. Poslovni stroški	75.185	162.977	217
4.1 Dnevnice, kilometrine	8.000	7.329	92
4.2 Dodatna prehrana, napitki	5.940	3.873	65
4.3 Zdravstvene storitve in ukrepi preventivne zaščite zdravja	4.645	9.330	201
4.4 Izobraževanje	14.000	14.741	105
4.5 Svetovalne in odvetniške storitve, takse	10.000	3.874	39
4.6 Reprezentanca	2.000	3.123	156
4.7 Zavarovalne premije	20.000	17.060	85
4.8 Odškodnine	0	85.089	0
4.9 Finančne bančne storitve	2.000	1.930	96
4.10 Stroški IKT storitev (telefon, internet, zakupi)	4.600	5.510	120
4.11 Ostalo, nepredvideno	4.000	11.118	278
5. Bruto osebni dohodki in drugi stroški dela	638.926	671.582	105
5.1 Vračunani BOD, prispevki, prevoz in prehrana	615.676	633.429	103
5.2 Regres	23.250	23.674	102
5.3 Drugo – dodatno pokojninsko zavarovanje	0	14.479	0
6. Predvrednotovalni poslovni odhodki	0	55.070	0
6. Prevrednotovalni poslovni odhodki	0	55.070	0
<b>SKUPAJ STROŠKI:</b>	<b>2.626.565</b>	<b>2.790.749</b>	<b>0</b>
<b>REZULTAT</b>	<b>1.032</b>	<b>35.155</b>	



<b>199 Uprava</b>				
PRIHODKI		PLANIRANO 2014 (1)	REALIZACIJA 201401-201412 (2)	INDEKS 2:1
I.	Prihodki iz naslova subvencij	0	0	0
II.	Prihodki iz naslova javne službe	0	0	0
III.	Prihodki od prodaje frakcij javne službe	0	0	0
IV.	Prihodki iz prodaje storitev	0	20.753	0
V.	Drugi prihodki	0	12.612	0
<b>PRIHODKI</b>		<b>0</b>	<b>33.364</b>	<b>0</b>
<b>STROŠKI</b>		<b>286.260</b>	<b>257.197</b>	<b>90</b>
<b>REZULTAT</b>		<b>-286.260</b>	<b>-223.833</b>	<b>78</b>
<b>1.</b>	<b>Stroški materiala</b>	<b>8.100</b>	<b>4.927</b>	<b>61</b>
1.1	Osnovni material	0	1.586	0
1.2	Zaščitna sredstva	0	68	0
1.31	Stroški elektrike	1.800	375	21
1.32	Stroški vode, odpadna voda	1.400	613	44
1.33	Gorivo, mazivo	0	0	0
1.4	Pisarniški material	2.800	1.860	66
1.5	Čiščenje, sanitarni material	1.800	426	24
1.6	Trgovsko blago	300	0	0
<b>2.</b>	<b>Stroški storitev</b>	<b>124.360</b>	<b>138.189</b>	<b>111</b>
2.1	Storitve kooperanti	96.540	107.455	111
2.2	Tekoče vzdrževanje	0	9.818	0
2.3	Investicijsko vzdrževanje (brez premične opreme)	0	85	0
2.4	Najemnina javne infrastrukture - objekt, oprema	17.500	10.066	58
2.5	Najemnina javne infrastrukture - premična oprema	7.320	2.709	37
2.6	Stroški drugih storitev	3.000	0	0
2.7	Sejnine	0	6.270	0
2.8	Študentsko in dijaško delo	0	1.786	0
<b>3.</b>	<b>Amortizacija</b>	<b>400</b>	<b>267</b>	<b>67</b>
3.1	Stroški amortizacije	400	267	67
<b>4.</b>	<b>Poslovni stroški</b>	<b>31.150</b>	<b>30.501</b>	<b>98</b>
4.1	Dnevnice, kilometrine	8.000	5.403	68
4.2	Dodatna prehrana, napitki	0	732	0
4.3	Zdravstvene storitve in ukrepi preventivne zaščite zdravja	0	373	0
4.4	Izobraževanje	2.500	1.508	60
4.5	Svetovalne in odvetniške storitve, takse	10.000	3.874	39
4.6	Reprezentanca	2.000	3.123	156
4.7	Zavarovalne premije	500	233	47
4.8	Odškodnine	0	0	0
4.9	Finančne bančne storitve	2.000	1.930	96
4.10	Stroški IKT storitev (telefon, internet, zakupi)	2.150	2.206	103
4.11	Ostalo, nepredvideno	4.000	11.118	278
<b>5.</b>	<b>Bruto osebni dohodki in drugi stroški dela</b>	<b>122.250</b>	<b>81.043</b>	<b>66</b>
5.1	Vračunani BOD, prispevki, prevoz in prehrana	120.000	78.897	66
5.2	Regres	2.250	1.578	70
5.3	Drugo - dodatno pokojninsko zavarovanje	0	567	0
<b>6.</b>	<b>Predvrednotovalni poslovni odhodki</b>	<b>0</b>	<b>2.270</b>	<b>0</b>
6	Prevrednotovalni poslovni odhodki	0	2.270	0
<b>7.</b>	<b>Stroški po ključu</b>	<b>0</b>	<b>0</b>	<b>0</b>
7.1	Uprava (stroški po ključu)	0	0	0
7.2	Vzdrževanje in tehtnica (stroški po ključu)	0	0	0

<b>299 Vzdrževanje &amp; tehnica</b>				
PRIHODKI		PLANIRANO 2014 (1)	REALIZACIJA 201401-201412 (2)	INDEKS 2:1
I.	Prihodki iz naslova subvencij	0	0	0
II.	Prihodki iz naslova javne službe	0	0	0
III.	Prihodki od prodaje frakcij javne službe	0	0	0
IV.	Prihodki iz prodaje storitev	0	108.719	0
V.	Drugi prihodki	0	4.724	0
<b>PRIHODKI</b>		<b>0</b>	<b>113.443</b>	<b>0</b>
<b>STROŠKI</b>		<b>374.279</b>	<b>340.349</b>	<b>91</b>
<b>1.</b>	<b>Stroški materiala</b>	<b>45.946</b>	<b>48.824</b>	<b>106</b>
1.1	Osnovni material	2.500	3.126	125
1.2	Zaščitna sredstva	1.050	1.669	159
1.31	Stroški elektrike	1.800	156	9
1.32	Stroški vode, odpadna voda	560	613	109
1.33	Gorivo, mazivo	39.200	42.674	109
1.4	Pisarniški material	200	190	95
1.5	Čiščenje, sanitarni material	336	396	118
1.6	Trgovsko blago	300		0
<b>2.</b>	<b>Stroški storitev</b>	<b>163.400</b>	<b>73.469</b>	<b>45</b>
2.1	Storitve kooperanti	2.400	1.668	69
2.2	Tekoče vzdrževanje	26.000	26.971	104
2.3	Investicijsko vzdrževanje (brez premične opreme)	0	150	0
2.4	Najemnina javne infrastrukture – objekt, oprema	3.000	208	7
2.5	Najemnina javne infrastrukture – premična oprema	132.000	40.538	31
2.6	Stroški drugih storitev	0	0	0
2.7	Sejnine	0		0
2.8	Študentsko in dijaško delo	0	3.934	0
<b>3.</b>	<b>Amortizacija</b>	<b>0</b>	<b>4.613</b>	<b>0</b>
3.1	Stroški amortizacije	0	4.613	0
<b>4.</b>	<b>Poslovni stroški</b>	<b>10.667</b>	<b>20.053</b>	<b>188</b>
4.1	Dnevnice, kilometrine	0	1.252	0
4.2	Dodatna prehrana, napitki	388	683	176
4.3	Zdravstvene storitve in ukrepi preventivne zaščite zdravja	279	2.291	822
4.4	Izobraževanje	1.800	3.331	185
4.5	Svetovalne in odvetniške storitve, takse	0		0
4.6	Reprezentanca	0		0
4.7	Zavarovalne premije	7.000	11.366	162
4.8	Odškodnine	0		0
4.9	Finančne bančne storitve	0		0
4.10	Stroški IKT storitev (telefon, internet, zakupi)	1.200	1.130	94
4.11	Ostalo, nepredvideno	0	0	0
<b>5.</b>	<b>Bruto osebni dohodki in drugi stroški dela</b>	<b>154.266</b>	<b>188.869</b>	<b>122</b>
5.1	Vračunani BOD, prispevki, prevoz in prehrana	149.016	178.464	120
5.2	Regres	5.250	5.919	113
5.3	Drugo – dodatno pokojninsko zavarovanje	0	4.487	0
<b>6.</b>	<b>Predvrednotovalni poslovni odhodki</b>	<b>0</b>	<b>4.521</b>	<b>0</b>
6	Prevrednotovalni poslovni odhodki	0	4.521	0
<b>7</b>	<b>Stroški po ključu</b>	<b>0</b>	<b>0</b>	<b>0</b>
7.1	Uprava (stroški po ključu)	0		0
7.2	Vzdrževanje in tehnica (stroški po ključu)	0		0

<b>311 Sortirnica</b>				
PRIHODKI		PLANIRANO 2014 (1)	REALIZACIJA 201401-201412 (2)	INDEKS 2:1
I.	Prihodki iz naslova subvencij	0	0	0
II.	Prihodki iz naslova javne službe	413.326	459.562	111
III.	Prihodki od prodaje frakcij javne službe	195.000	184.306	95
IV.	Prihodki iz prodaje storitev	95.200	9.575	10
V.	Drugi prihodki	0	1.645	0
<b>PRIHODKI</b>		<b>703.526</b>	<b>654.988</b>	<b>93</b>
<b>STROŠKI</b>		<b>675.399</b>	<b>756.208</b>	<b>112</b>
<b>REZULTAT</b>		<b>28.127</b>	<b>-101.220</b>	<b>-360</b>
1.	Stroški materiala	66.486	53.417	80
1.1	Osnovni material	22.000	6.643	30
1.2	Zaščitna sredstva	5.250	3.078	59
1.31	Stroški elektrike	34.200	39.521	116
1.32	Stroški vode, odpadna voda	0	919	0
1.33	Gorivo, mazivo	4.200	2.107	50
1.4	Pisarniški material	200	179	89
1.5	Čiščenje, sanitarni material	336	576	171
1.6	Trgovsko blago	300	395	132
2.	Stroški storitev	194.200	299.864	154
2.1	Storitve kooperanti	0	12.176	0
2.2	Tekoče vzdrževanje	23.000	16.690	73
2.3	Investicijsko vzdrževanje (brez premične opreme)	0	254	0
2.4	Najemnina javne infrastrukture - objekt, oprema	150.200	200.001	133
2.5	Najemnina javne infrastrukture - premična oprema	21.000	37.769	180
2.6	Stroški drugih storitev	0	0	0
2.7	Sejnine	0	0	0
2.8	Študentsko in dijaško delo	0	32.972	0
3.	Amortizacija	0	893	0
3.1	Stroški amortizacije	0	893	0
4.	Poslovni stroški	12.302	10.166	83
4.1	Dnevnice, kilometrine	0	442	0
4.2	Dodatna prehrana, napitki	4.000	1.643	41
4.3	Zdravstvene storitve in ukrepi preventivne zaščite zdravja	3.252	3.356	103
4.4	Izobraževanje	1.700	2.330	137
4.5	Svetovalne in odvetniške storitve, takse	0	0	0
4.6	Reprezentanca	0	0	0
4.7	Zavarovalne premije	3.000	1.587	53
4.8	Odškodnine	0	0	0
4.9	Finančne bančne storitve	0	0	0
4.10	Stroški IKT storitev (telefon, internet, zakupi)	350	808	231
4.11	Ostalo, nepredvideno	0	0	0
5.	Bruto osebni dohodki in drugi stroški dela	204.250	240.315	118
5.1	Vračunani BOD, prispevki, prevoz in prehrana	196.000	223.750	114
5.2	Regres	8.250	11.048	134
5.3	Drugo - dodatno pokojninsko zavarovanje	0	5.517	0
6.	Predvrednotovalni poslovni odhodki	0	16.332	0
6	Prevrednotovalni poslovni odhodki	0	16.332	0
7	Stroški po ključu	198.162	135.222	68
7.1	Uprava (stroški po ključu)	85.878	67.150	78
7.2	Vzdrževanje in tehtnica (stroški po ključu)	112.284	68.072	61

<b>411 MBO</b>				
PRIHODKI		PLANIRANO 2014 (1)	REALIZACIJA 201401-201412 (2)	INDEKS 2:1
I.	Prihodki iz naslova subvencij	0	0	0
II.	Prihodki iz naslova javne službe	1.111.251	1.106.789	100
III.	Prihodki od prodaje frakcij javne službe	0	0	0
IV.	Prihodki iz prodaje storitev	50.286	0	0
V.	Drugi prihodki	0	8.076	0
<b>PRIHODKI</b>		<b>1.161.537</b>	<b>1.114.865</b>	<b>96</b>
<b>STROŠKI</b>		<b>1.122.518</b>	<b>1.032.338</b>	<b>92</b>
<b>REZULTAT</b>		<b>39.019</b>	<b>82.527</b>	<b>212</b>
1.	Stroški materiala	140.086	89.455	64
1.1	Osnovni material	19.000	3.125	16
1.2	Zaščitna sredstva	3.150	1.160	37
1.31	Stroški elektrike	108.000	78.073	72
1.32	Stroški vode, odpadna voda	2.100	1.839	88
1.33	Gorivo, mazivo	7.000	4.912	70
1.4	Pisarniški material	200	42	21
1.5	Čiščenje, sanitarni material	336	303	90
1.6	Trgovsko blago	300	0	0
2.	Stroški storitev	610.300	620.306	102
2.1	Storitve kooperanti	207.300	223.147	108
2.2	Tekoče vzdrževanje	114.000	108.387	95
2.3	Investicijsko vzdrževanje (brez premične opreme)	27.000	3.644	13
2.4	Najemnina javne infrastrukture - objekt, oprema	237.500	248.404	105
2.5	Najemnina javne infrastrukture - premična oprema	24.500	36.723	150
2.6	Stroški drugih storitev	0	0	0
2.7	Sejnine	0	0	0
2.8	Študentsko in dijaško delo	0	0	0
3.	Amortizacija	0	4.118	0
3.1	Stroški amortizacije	0	4.118	0
4.	Poslovni stroški	14.167	8.900	63
4.1	Dnevnice, kilometrine	0	44	0
4.2	Dodatna prehrana, napitki	388	352	91
4.3	Zdravstvene storitve in ukrepi preventivne zaščite zdravja	279	1.311	470
4.4	Izobraževanje	8.000	3.918	49
4.5	Svetovalne in odvetniške storitve, takse	0	0	0
4.6	Reprezentanca	0	0	0
4.7	Zavarovalne premije	5.000	2.614	52
4.8	Odškodnine	0	0	0
4.9	Finančne bančne storitve	0	0	0
4.10	Stroški IKT storitev (telefon, internet, zakupi)	500	661	132
4.11	Ostalo, nepredvideno	0	0	0
5.	Bruto osebni dohodki in drugi stroški dela	93.750	99.824	106
5.1	Vračunani BOD, prispevki, prevoz in prehrana	90.000	94.237	105
5.2	Regres	3.750	3.157	84
5.3	Drugo - dodatno pokojninsko zavarovanje	0	2.430	0
6.	Predvrednotovalni poslovni odhodki	0	29.439	0
6	Prevrednotovalni poslovni odhodki	0	29.439	0
7	Stroški po ključu	264.216	180.296	68
7.1	Uprava (stroški po ključu)	114.504	89.533	78
7.2	Vzdrževanje in tehtnica (stroški po ključu)	149.712	90.762	61

<b>511 Kompostarna</b>			
PRIHODKI	PLANIRANO 2014 (1)	REALIZACIJA 201401-201412 (2)	INDEKS 2:1
I. Prihodki iz naslova subvencij	73.500	0	0
II. Prihodki iz naslova javne službe	112.050	0	0
III. Prihodki od prodaje frakcij javne službe	0	0	0
IV. Prihodki iz prodaje storitev	29.200	134.171	459
V. Drugi prihodki	14.600	2.894	20
<b>PRIHODKI</b>	<b>229.350</b>	<b>137.065</b>	<b>60</b>
<b>STROŠKI</b>	<b>263.863</b>	<b>237.771</b>	<b>90</b>
<b>REZULTAT</b>	<b>-34.513</b>	<b>-100.706</b>	<b>292</b>
<b>1. Stroški materiala</b>	<b>26.061</b>	<b>45.633</b>	<b>175</b>
1.1 Osnovni material	6.000	46	1
1.2 Zaščitna sredstva	525	670	128
1.31 Stroški elektrike	18.000	37.850	210
1.32 Stroški vode, odpadna voda	700	1.839	263
1.33 Gorivo, mazivo	0	4.923	0
1.4 Pisarniški material	200	42	21
1.5 Čiščenje, sanitarni material	336	263	78
1.6 Trgovsko blago	300	0	0
<b>2. Stroški storitev</b>	<b>169.081</b>	<b>104.715</b>	<b>62</b>
2.1 Storitve kooperanti	9.200	6.490	71
2.2 Tekoče vzdrževanje	12.881	21.174	164
2.3 Investicijsko vzdrževanje (brez premične opreme)	0	408	0
2.4 Najemna javne infrastrukture - objekt, oprema	141.500	66.627	47
2.5 Najemna javne infrastrukture - premična oprema	5.500	10.016	182
2.6 Stroški drugih storitev	0	0	0
2.7 Sejinine	0	0	0
2.8 Študentsko in dijaško delo	0	0	0
<b>3. Amortizacija</b>	<b>0</b>	<b>2.894</b>	<b>0</b>
3.1 Stroški amortizacije	0	2.894	0
<b>4. Poslovni stroški</b>	<b>2.667</b>	<b>6.553</b>	<b>246</b>
4.1 Dnevnice, kilometrine	0	168	0
4.2 Dodatna prehrana, napitki	388	246	63
4.3 Zdravstvene storitve in ukrepi preventivne zaščite zdravja	279	1.142	410
4.4 Izobraževanje	0	3.654	0
4.5 Svetovalne in odvetniške storitve, takse	0	0	0
4.6 Reprezentanca	0	0	0
4.7 Zavarovalne premije	2.000	1.027	51
4.8 Odškodnine	0	0	0
4.9 Finančne bančne storitve	0	0	0
4.10 Stroški IKT storitev (telefon, internet, zakupi)	0	317	0
4.11 Ostalo, nepredvideno	0	0	0
<b>5. Bruto osebni dohodki in drugi stroški dela</b>	<b>0</b>	<b>32.021</b>	<b>0</b>
5.1 Vračunani BOD, prispevki, prevoz in prehrana	0	30.444	0
5.2 Regres	0	789	0
5.3 Drugo - dodatno pokojninsko zavarovanje	0	788	0
<b>6. Predvrednotovalni poslovni odhodki</b>	<b>0</b>	<b>881</b>	<b>0</b>
6. Prevrednotovalni poslovni odhodki	0	881	0
<b>7. Stroški po ključu</b>	<b>66.054</b>	<b>45.074</b>	<b>68</b>
7.1 Uprava (stroški po ključu)	28.626	22.383	78
7.2 Vzdrževanje in tehtnica (stroški po ključu)	37.428	22.691	61

<b>611 Demontaža</b>				
PRIHODKI		PLANIRANO 2014 (1)	REALIZACIJA 201401-201412 (2)	INDEKS 2:1
I.	Prihodki iz naslova subvencij	0	0	0
II.	Prihodki iz naslova javne službe	112.800	258.668	229
III.	Prihodki od prodaje frakcij javne službe	0	9.574	0
IV.	Prihodki iz prodaje storitev	0	1.106	0
V.	Drugi prihodki	0	227	0
<b>PRIHODKI</b>		<b>112.800</b>	<b>269.575</b>	<b>239</b>
<b>STROŠKI</b>		<b>112.901</b>	<b>165.802</b>	<b>147</b>
<b>REZULTAT</b>		<b>-101</b>	<b>103.773</b>	<b>-103031</b>
<b>1.</b>	<b>Stroški materiala</b>	<b>13.461</b>	<b>1.660</b>	<b>12</b>
1.1	Osnovni material	6.000	340	6
1.2	Zaščitna sredstva	525	586	112
1.31	Stroški elektrike	5.400	172	3
1.32	Stroški vode, odpadna voda	700	306	44
1.33	Gorivo, mazivo	0	0	0
1.4	Pisarniški material	200	42	21
1.5	Čiščenje, sanitarni material	336	213	63
1.6	Trgovsko blago	300	0	0
<b>2.</b>	<b>Stroški storitev</b>	<b>32.336</b>	<b>108.922</b>	<b>337</b>
2.1	Storitve kooperanti	0	75.290	0
2.2	Tekoče vzdrževanje	5.000	314	6
2.3	Investicijsko vzdrževanje (brez premične opreme)	0	85	0
2.4	Najemnina javne infrastrukture - objekt, oprema	22.836	30.259	133
2.5	Najemnina javne infrastrukture - premična oprema	4.500	728	16
2.6	Stroški drugih storitev	0	0	0
2.7	Sejnine	0	0	0
2.8	Študentsko in dijaško delo	0	2.246	0
<b>3.</b>	<b>Amortizacija</b>	<b>0</b>	<b>97</b>	<b>0</b>
3.1	Stroški amortizacije	0	97	0
<b>4.</b>	<b>Poslovni stroški</b>	<b>1.167</b>	<b>1.449</b>	<b>124</b>
4.1	Dnevnice, kilometrine	0	19	0
4.2	Dodatna prehrana, napitki	388	217	56
4.3	Zdravstvene storitve in ukrepi preventivne zaščite zdravja	279	857	308
4.4	Izobraževanje	0	0	0
4.5	Svetovalne in odvetniške storitve, takse	0	0	0
4.6	Reprezentanca	0	0	0
4.7	Zavarovalne premije	500	233	47
4.8	Odškodnine	0	0	0
4.9	Finančne bančne storitve	0	0	0
4.10	Stroški IKT storitev (telefon, internet, zakupi)	0	122	0
4.11	Ostalo, nepredvideno	0	0	0
<b>5.</b>	<b>Bruto osebni dohodki in drugi stroški dela</b>	<b>32.910</b>	<b>29.510</b>	<b>90</b>
5.1	Vračunani BOD, prispevki, prevoz in prehrana	30.660	27.637	90
5.2	Regres	2.250	1.184	53
5.3	Drugo - dodatno pokojninsko zavarovanje	0	689	0
<b>6.</b>	<b>Predvrednotovalni poslovni odhodki</b>	<b>0</b>	<b>1.627</b>	<b>0</b>
6	Prevrednotovalni poslovni odhodki	0	1.627	0
<b>7</b>	<b>Stroški po ključu</b>	<b>33.027</b>	<b>22.537</b>	<b>68</b>
7.1	Uprava (stroški po ključu)	14.313	11.192	78
7.2	Vzdrževanje in tehtnica (stroški po ključu)	18.714	11.345	61

<b>711 Odlagališče</b>			
PRIHODKI	PLANIRANO 2014 (1)	REALIZACIJA 201401-201412 (2)	INDEKS 2:1
I. Prihodki iz naslova subvencij	0	0	0
II. Prihodki iz naslova javne službe	420.384	502.605	120
III. Prihodki od prodaje frakcij javne službe	0	0	0
IV. Prihodki iz prodaje storitev	0	0	0
V. Drugi prihodki	0	0	0
<b>PRIHODKI</b>	<b>420.384</b>	<b>502.605</b>	<b>120</b>
<b>STROŠKI</b>	<b>451.884</b>	<b>451.823</b>	<b>100</b>
<b>REZULTAT</b>	<b>-31.500</b>	<b>50.782</b>	<b>-161</b>
<b>1. Stroški materiala</b>	<b>17.236</b>	<b>2.379</b>	<b>14</b>
1.1 Osnovni material	0	1.328	0
1.2 Zaščitna sredstva	0		0
1.31 Stroški elektrike	10.800	1.051	10
1.32 Stroški vode, odpadna voda	0		0
1.33 Gorivo, mazivo	5.600	0	0
1.4 Pisarniški material	200		0
1.5 Čiščenje, sanitarni material	336		0
1.6 Trgovsko blago	300		0
<b>2. Stroški storitev</b>	<b>301.000</b>	<b>296.479</b>	<b>98</b>
2.1 Storitve kooperanti	177.000	295.981	167
2.2 Tekoče vzdrževanje	0	498	0
2.3 Investicijsko vzdrževanje (brez premične opreme)	0	0	0
2.4 Najemnina javne infrastrukture - objekt, oprema	68.000		0
2.5 Najemnina javne infrastrukture - premična oprema	56.000	0	0
2.6 Stroški drugih storitev	0		0
2.7 Sejinine	0		0
2.8 Študentsko in dijaško delo	0		0
<b>3. Amortizacija</b>	<b>0</b>	<b>0</b>	<b>0</b>
3.1 Stroški amortizacije	0		0
<b>4. Poslovni stroški</b>	<b>3.067</b>	<b>85.354</b>	<b>2783</b>
4.1 Dnevnice, kilometrine	0		0
4.2 Dodatna prehrana, napitki	388		0
4.3 Zdravstvene storitve in ukrepi preventivne zaščite zdravja	279		0
4.4 Izobraževanje	0		0
4.5 Svetovalne in odvetniške storitve, takse	0		0
4.6 Reprezentanca	0		0
4.7 Zavarovalne premije	2.000		0
4.8 Odškodnine	0	85.089	0
4.9 Finančne bančne storitve	0		0
4.10 Stroški IKT storitev (telefon, internet, zakupi)	400	265	66
4.11 Ostalo, nepredvideno	0		0
<b>5. Bruto osebni dohodki in drugi stroški dela</b>	<b>31.500</b>	<b>0</b>	<b>0</b>
5.1 Vračunani BOD, prispevki, prevoz in prehrana	30.000		0
5.2 Regres	1.500		0
5.3 Drugo - dodatno pokojninsko zavarovanje	0		0
<b>6. Predvrednotovalni poslovni odhodki</b>	<b>0</b>	<b>0</b>	<b>0</b>
6. Prevrednotovalni poslovni odhodki	0		0
<b>7. Stroški po ključu</b>	<b>99.081</b>	<b>67.611</b>	<b>68</b>
7.1 Uprava (stroški po ključu)	42.939	33.575	78
7.2 Vzdrževanje in tehtnica (stroški po ključu)	56.142	34.036	61

## 6. Računovodski izkazi

Kocerod d.o.o. je gospodarska javna družba, ki je v skladu z 55. členom Zakona o gospodarskih družbah (ZGD-1B) razvrščena med majhna podjetja. Računovodski izkazi so sestavljeni v skladu s SRS 2006. Slovenski računovodski standard 35 (2006) postavlja pred javna podjetja še dodatne zahteve po izvedbi razkritij, ki so povezane z opravljanjem gospodarskih javnih služb.

Računovodski izkazi so sestavljeni v evrih.

### 6.1 Izkaz poslovnega izida za leto 2014- izkaz celotnega vseobsegajočega donosa

Podjetje uporablja za sestavljanje izkaza poslovnega izida I. različico (nemška varianta izkaza poslovnega izida), ki neposredno razvidno izraža stroške po vrstah, ki jih podjetje in ustanovitelj vedno želi spremljati.

IZKAZ POSLOVNEGA IZIDA 2014 (SRS 25-2006)				(v EUR brez centov)
	leto 2014	leto 2013	I14/13	struktura 2014 (%)
<b>1 Čisti prihodki od prodaje</b>	<b>2.795.727</b>	<b>2.615.725</b>	<b>107</b>	<b>99</b>
čisti prihodki, pridobljeni z opravljanjem gospod. javnih služb na domačem trgu	2.491.610	2.375.649	106	89
Čisti prihodki od drugih dejavnosti (tržna dejavnost)	274.324	194.518	129	9
čisti prihodki od prodaje na trgu EU	29.793	45.558	65	1
<b>4 Drugi poslovni prihodki – s prevrednot. poslovnimi prihodki</b>	<b>17.454</b>	<b>5.954</b>	<b>293</b>	<b>1</b>
drugi poslovni prihodki	17.454	5.954	293	1
<b>5 Stroški blaga, materiala in storitev</b>	<b>2.036.225</b>	<b>1.886.451</b>	<b>108</b>	<b>73</b>
a. Nabavna vrednost prodanega blaga	395	0	-	0
b. Stroški porabljenega materiala	245.900	230.490	107	9
c. Stroški storitev	1.789.930	1.655.961	108	64
<b>6 Stroški dela</b>	<b>671.582</b>	<b>607.971</b>	<b>110</b>	<b>24</b>
a. Stroški plač	501.695	462.594	109	18
b. Stroški socialnih zavarovanj	81.112	74.659	109	3
c. Drugi stroški dela	88.775	70.718	126	3
<b>7 Odpisi vrednosti</b>	<b>67.952</b>	<b>35.890</b>	<b>189</b>	<b>2</b>
a. Amortizacija	12.882	5.954	216	0
amortizacija osnovnih sredstev podjetja	12.882	5.954	216	0
b. Prevrednotovalni poslovni odhodki pri obratnih sredstvih	55.070	29.936	184	2
<b>8 Drugi poslovni odhodki</b>	<b>3.872</b>	<b>21.784</b>	<b>15</b>	<b>0</b>
<b>11 Finančni prihodki iz poslovnih terjatev</b>	<b>12.524</b>	<b>8.798</b>	<b>142</b>	<b>0</b>
b. Finančni prihodki iz poslovnih terjatev do drugih	12.524	8.798	142	0
<b>14 Finančni odhodki iz poslovnih obveznosti</b>	<b>63</b>	<b>320</b>	<b>20</b>	<b>0</b>
c. Finančni odhodki iz drugih poslovnih obveznosti	63	320	20	0
<b>15 Drugi prihodki</b>	<b>199</b>	<b>4.793</b>	<b>4</b>	<b>0</b>
<b>16 Drugi odhodki</b>	<b>11.055</b>	<b>8.341</b>	<b>133</b>	<b>0</b>
<b>17 Davek od dohodkov pravnih oseb</b>	<b>14.203</b>	<b>13.325</b>	<b>107</b>	<b>1</b>
<b>Čisti poslovni izid obračun. obdobja (1+-2+3+4-5-6-7-8+9+10+11-12-13-14+15-16-17)</b>	<b>20.952</b>	<b>61.188</b>	<b>34</b>	



## IZKAZ DRUGEGA VSEOBSEGAJOČEGA DONOSA

	leto 2014	leto 2013
<b>19. Čisti poslovni izid obračunskega obdobja</b>	<b>20.952</b>	<b>61.188</b>
20. Spremembe presežka iz prevrednotenja neopr. in opred. osnovnih sredstev	0	0
21. Spremembe presežka iz prevrednotenja finan. sredstev, razpoložljivih za prodajo	0	0
22. Dobički in izgube, ki izhajajo iz prevedbe računovodskih izkazov v tujini (vplivov sprememb deviznih tečajev)	0	0
23. Druge sestavine vseobsegajočega donosa	0	0
<b>24. Celotni vseobsegajoči donos obračunskega obdobja (19+20+21+22+23)</b>	<b>20.952</b>	<b>61.188</b>

Določilo iz 2. Točke 60.a člena ZGD-1B je izpolnjeno s priloženo izjavo posloводства družbe v 6. Poglavju tega letnega poročila.

## 6.2 Bilanca stanja

BILANCA STANJA na dan 31.12.2014 (SRS 24-2006)

(v EUR brez centov)

	31.12.2014	31.12.2013	I14/13	struktura 2014(%)
<b>SREDSTVA</b>	<b>1.886.910</b>	<b>2.260.303</b>	<b>83</b>	<b>100</b>
<b>A. Dolgoročna sredstva</b>	<b>101.520</b>	<b>74.232</b>	<b>137</b>	<b>5</b>
I. Neopredmetena sredstva in dolgoročne AČR	4.932	0	-	-
1 Dolgoročne premoženjske pravice	0	0	-	-
II. Opredmetena osnovna sredstva	95.588	73.232	131	5
1 Zemljišča in zgradbe	0	0	-	-
a.) Zemljišča	0	0	-	-
b.) Zgradbe	0	0	-	-
3 Druge naprave in oprema	82.330	73.232	112	4
4 Osnovna sredstva, ki se pridobivajo	13.258	0	-	1
IV. Dolgoročne finančne naložbe	1.000	1.000	100	0
1 Dogoročne finančne naložbe razen posojil	0	0	-	-
č.) Druge dolgoročne finančne naložbe	1.000	1.000	100	0
<b>B. Kratkoročna sredstva</b>	<b>1.772.914</b>	<b>2.174.522</b>	<b>82</b>	<b>94</b>
II. Zaloge	40.496	1.179	3435	2
1 Material	691	1.179	59	0
3 Proizvodi in trgovsko blago	39.805	0	-	2
III. Kratkoročne finančne naložbe	0	0	-	-
Kratkoročna posojila	0	0	-	-
IV. Kratkoročne poslovne terjatve	722.584	1.206.952	60	38
2 Kratkoročne poslovne terjatve do kupcev	613.632	914.162	67	32
3 Kratkoročne poslovne terjatve do drugih	108.952	292.790	37	6
V. Denarna sredstva	1.009.834	966.391	104	54
<b>C. Kratkoročne aktivne časovne razmejitve</b>	<b>12.476</b>	<b>11.549</b>	<b>108</b>	<b>1</b>
<b>Zabilančna sredstva</b>	<b>16.531.449</b>	<b>17.324.807</b>	<b>-</b>	<b>-</b>

<b>OBVEZNOSTI DO VIROV SREDSTEV</b>		<b>1.886.910</b>	<b>2.260.303</b>	<b>83</b>	<b>100</b>
<b>A.</b>	<b>Kapital</b>	<b>70.354</b>	<b>59.262</b>	<b>119</b>	<b>4</b>
I.	Vpoklicani kapital	30.000	30.000	100	2
1	Osnovni kapital	30.000	30.000	100	2
II.	Kapitalske rezerve	0	0	-	-
III.	Rezerve iz dobička	2.511	1.463	172	0
1	Zakonske rezerve	2.511	1.463	172	0
5	Druge rezerve iz dobička	17.939	0	-	-
V.	Preneseni čisti izid	0	0	-	1
VI.	Čisti poslovni izid poslovnega leta	19.904	27.799	72	1
<b>B.</b>	<b>Rezervacije in dolgoročne pasivne časovne razmejitev</b>	<b>1.054.250</b>	<b>1.300.365</b>	<b>81</b>	<b>56</b>
2	Druge rezervacije	0	0	-	-
3	Dolgoročne pasivne časovne razmejitev	1.054.250	1.300.365	81	56
<b>C.</b>	<b>Dolgoročne obveznosti</b>	<b>205.461</b>	<b>162.886</b>	<b>126</b>	<b>11</b>
II.	Dolgoročne obveznosti	205.461	162.886	126	11
5	Dolgoročne poslovne obveznosti	205.461	162.886	126	11
<b>Č.</b>	<b>Kratkoročne obveznosti</b>	<b>514.790</b>	<b>660.007</b>	<b>78</b>	<b>27</b>
II.	Kratkoročne finančne obveznosti	0	0	-	-
2	Kratkoročne finančne obveznosti	0	0	-	-
III.	Kratkoročne poslovne obveznosti	514.790	660.007	78	27
2	Kratkoročne poslovne obveznosti do dobaviteljev	253.530	541.561	47	13
4	Kratkoročne poslovne obveznosti na podlagi predujmov	0	9.653	-	-
5	Druge kratkoročne poslovne obveznosti	261.260	108.793	240	14
<b>D.</b>	<b>Kratkoročne pasivne časovne razmejitev</b>	<b>42.055</b>	<b>77.783</b>	<b>54</b>	<b>2</b>
<b>Zabilančne obveznosti</b>		<b>16.531.449</b>	<b>17.324.807</b>	<b>-</b>	<b>-</b>

### 6.3 Izkaz gibanja kapitala za leto 2014 in bilančni dobiček leta 2014

V letu 2014 je podjetje v izkazu poslovnega izida ugotovilo 19.551 evrov čistega poslovnega izida obračunskega obdobja, ki ga je uprava za oblikovanje zakonskih rezerv (5% od 19.551 evrov), kar predstavlja znesek 978 evrov. Bilančni dobiček je tako izkazan v višini 18.573 evrov.

IZKAZ GIBANJA KAPITALA ZA LETO 2013													(v EUR brez centov)	
	Osnovni kapital	Kapitalske rezerve	Rezerve iz dobička					Presček iz prevednotenja	Preneseni čisti poslovni izid			Čisti poslovni izid poslovnega leta		Skupaj kapital
			Zakonske rezerve	Rezerve za lastne deleže	Lastne delnice in poslovni deleži (odb. Post)	Statutarne rezerve	Druge rezerve iz dobička		V1	V2	V1	VI		
												Čista izguba posl. leta	Čista izguba posl. leta	
	I/1	II	III/1	III/2	III/3	III/4	III/5	IV	V1	V2	VI1	VI2	VI	
<b>A.1. Začetno stanje v obdobju</b>	30.000	0	0	0	0	0	0	0	0	0	0	-31.926	0	-1.926
a) Preračuni za nazaj (popr. napak)														
b) Prilagoditve za nazaj (spremembe računovodskih usmeritev)														
<b>A.2. Stanje 1. januarja 2013</b>	30.000	0	0	0	0	0	0	0	0	0	0	-31.926	0	-1.926
<b>B.1. Spremembe lastniškega kapitala - transakcije z lastniki</b>														
f) Vračilo kapitala														
<b>B.2. Celotni vseobsegajoči donos leta 2013</b>											61.188			61.188
a) Vnos čistega poslovnega izida poročevalskega obdobja											61.188			61.188
b) Sprememba presečka iz prevrednotenja – aktuarski dobiček odpravnine ob upokojitvi														
<b>B.3. Spremembe v kapitalu</b>														
a) Pokrivanje izgube preteklega leta			1.463											
b) Razporeditev dela čistega dobička poročevalskega obdobja na druge sestavine kapitala po sklepu organov vodenja in nadzora														
c) Razporeditev dela čistega dobička za oblikovanje dodatnih rezerv po sklepu skupščine			1.463											
<b>C. Stanje 31. decembra 2013</b>	30.000	0	1.463	0	0	0	0	0	0	0	59.262	0	0	59.262
Bilanci dobiček 2013											27.799	0	0	27.799

## IZKAZ GIBANJA KAPITALA ZA LETO 2014

	(v EUR brez centov)														
	Osnovni kapital	Kapitalske rezerve	Rezerve iz dobička					Presežek iz prevrednotenja	Preneseni čisti poslovni izidi			Čisti poslovni izidi poslovnega leta		Skupaj kapital	
			Zakonske rezerve	Rezerve za lastne deleže	Lastne delnice in poslovni deleži (odb. Post)	Statutarne rezerve	Druge rezerve iz dobička		V/1	V/2	V/1	V/2	Čisti dobiček posl. leta		Čista izguba posl. leta
I/1	II	III/1	III/2	III/3	III/4	III/5	IV	V/1	V/2	V/1	V/2	VI	VI		
<b>A.1. Zacetno stanje v obdobju</b>	30.000	0	1.463	0	0	0	0	0	0	0	0	27.799	0	59.762	
a) Preračuni za nazaj (popr. napak)															
b) Prilagoditve za nazaj (spremembe računovodskih usmeritev)															
<b>A.2. Stanje 1. januarja 2013</b>	30.000	0	1.463	0	0	0	0	0	0	0	0	27.799	0	59.762	
<b>B.1. Spremembe lastniškega kapitala - transakcije z lastniki</b>															
f) Vračilo kapitala															
<b>B.2. Celotni vseobsegajoči donos leta 2013</b>															
a) Vnos čistega poslovnega izida poročevalskega obdobja															
b) Sprememba presežka iz prevrednotenja – aktuarski dobiček odpravnine ob upokojitvi			1.048				17.939					-28.847	0	-9.860	
<b>B.3. Spremembe v kapitalu</b>															
a) Pokrivanje izgube preteklega leta															
b) Razporeditev dela čistega dobička poročevalskega obdobja na druge sestavine kapitala po sklepu organov vodenja in nadzora			1.048									-1.048		0	
c) Razporeditev dela čistega dobička za oblikovanje dodatnih rezerv po sklepu skupščine										0		-9.860		-9.860	
č) Razporeditev dela čistega dobička po sklepu skupščine – Rezerve (nerazporejeno)							17.939			0		-17.939		0	
<b>C. Stanje 31. decembra 2013</b>	30.000	0	2.511	0	0	0	17.939	0	0	0	0	19.904	0	70.354	
Bilanci dobiček 2013												19.904		19.904	

## BILANČNI DOBIČEK ZA LETO 2014

(v EUR brez centov)

a)	čisti poslovni izid poslovnega leta	20.952
b)	+ preneseni čisti dobiček	0
c)	- prenesena čista izguba	0
č)	+ zmanjšanje rezerv iz dobička	
č)	- povečanje rezerv iz dobička po sklepu uprave (zakonskih rezerv, rezerv za lastne deleže in statutarnih rezerv)	1.048
d)	- povečanje rezerv iz dobička po odločitvi uprave in nadzornega sveta (drugih rezerv iz dobička)	
e)	= bilančni dobiček	19.904

## Predlog sklepa uprave o razporeditvi bilančnega dobička

Bilančni dobiček podjetja za leto 2014 je enak čistemu dobičku leta 2014, zmanjšan za zakonske rezerve in je izkazan v višini 19.904 evrov. Predlog sklepa ugotovitve in razporeditve čistega dobička:

**»Bilančni dobiček podjetja za leto 2014 v višini 19.904 evrov se razporedi v druge rezerve dobička. Nameni se za razvoj podjetja kot rezervacija finančnih sredstev za namene nabave osnovnih sredstev podjetja«**

Obrazložitev sklepa: Uprava predlaga lastnikom razporeditev bilančnega dobička leta 2014 v druge rezerve za namen razvoja podjetja – nabavo osnovnih sredstev podjetja.

# 7. Razkritja postavk v računodskih izkazih

## 7.1 Razkritja k izkazu poslovnega izida

Razčlenjene so tiste postavke prihodkov in stroškov, ki predstavljajo pomembne zneske.

1. Čisti prihodki od prodaje 2.795.727 €

Računovodska usmeritev: Prihodki se pripoznajo ob fakturiranju storitev hkrati s terjatvami iz naslova prodanih storitev. Šteje se, da je prodajalec prenesel na kupca vsa tveganja.

ČISTI PRIHODKI OD PRODAJE		(v EUR brez centov)
naziv		2014
<b>A. PO KRITERIJU – PRIHODKI PO STROŠKOVNIH NOSILCIH</b>		
Uprava		20.752
Vzdrževanje in tehnica		108.719
Sortirnica		653.343
MBO		1.106.789
Kompostarna		134.171
Demontaža		269.348
Odlagališče		502.605
<b>B. PO KRITERIJU – PRIHODKI IZ GJS, TRŽNIH IN DOPOLNILNIH DEJAVNOSTI</b>		
čisti prihodki iz dejavnosti GJS		2.327.523
čisti prihodki od prodaje frakcij javne službe		193.880
čisti prihodki od prodaje storitev		274.324
<b>SKUPAJ ČISTI PRIHODKI</b>		<b>2.795.727</b>

ČISTI PRIHODKI OD PRODAJE		(v EUR brez centov)	
naziv	2014	2013	114/13
<b>A. PRIHODKI od prodaje na domačem trgu</b>			
1. čisti prihodki iz dejavnosti GJS	2.491.610	2.375.69	105
2. čisti prihodki iz drugih dejavnosti	274.324	194.518	140
<b>B. PRIHODKI od prodaje na trgu EU</b>			
KRUSCHITZ GmbH	27.338	44.170	62
KR Kunststoff-Recycling GmbH	2.455	19	12921
<b>SKUPAJ ČISTI PRIHODKI</b>	<b>2.795.727</b>	<b>2.615.725</b>	<b>107</b>

#### 4. Drugi poslovni prihodki 17.454 €

Med drugimi prihodki so prihodki prejetih dotacij od občin po sklepu in prihodki od odprave oslabitev terjatev.

DRUGI POSLOVNI PRIHODKI		(v EUR brez centov)		
naziv	2014	2013	I 14/13	
<b>A. PRIHODKI od prejetih dotacij od občin po sklepu (kto 7681)</b>	11.906	5.954		<b>200</b>
<b>B. PRIHODKI od odprave oslabitev terjatev (kto 7691)</b>	5.548	0		-
<b>SKUPAJ DRUGI POSLOVNI PRIHODKI</b>	<b>17.454</b>	<b>5.954</b>		<b>293</b>

#### 5. Stroški blaga, materiala in storitev 2.036.225 €

##### 5.b) Stroški porabljenega materiala 245.900 €

V strukturi vseh stroškov predstavljajo 9 %. Stroški porabljenega materiala se izkazujejo na osnovi prejete listine - računa, popusti na računih zmanjšujejo stroške. Največji delež v stroških porabljenega materiala predstavljajo stroški električne energije, kar 64 % in stroški pogonskega goriva v deležu 22 %.

STROŠKI PORABLJENEGA MATERIALA		(v EUR brez centov)		
naziv	2014	2013	I 14/13	
Stroški električne energije (konto 4020*)	157.198	160.791		98
Stroški vode, odpadnih voda (konto 4021)	6.128	5.125		120
Stroški pogonskega goriva : diesel, bencin, olja, maziva (konto 4023*)	54.616	47.430		115
Stroški porabljenega materiala za čiščenje in sanitarni material (konto 4031*)	2.177	2.466		88
Odpis drobnega inventarja (konto 4040)	16.194	1.907		849
Stroški pisarniškega materiala (konto 4060*)	2.355	2.530		93
Stroški zaščitnih sredstev (konto 4071*, leta 2012 konto 4810=4.712,03)	7.232	10.241		71
<b>SKUPAJ</b>	<b>245.900</b>	<b>230.490</b>		<b>107</b>

##### 5.c) Stroški storitev 1.789.930 €

V strukturi vseh stroškov predstavljajo 64 % in so po obsegu na prvem mestu v skupnih stroških podjetja.

Med njimi je najvišji strošek najemnina javne infrastrukture (objekt, oprema, premična oprema) v višini 684.050 evrov ali 38 % skupnih stroškov storitev.

Pomemben del predstavlja tudi strošek storitev drugih, t.j. strošek izvajanja storitev kooperantov in drugih izvajalcev storitev; izkazan je v višini 863.073 evrov ali 38 % skupnih stroškov storitev. Večje stroške v teh stroških predstavljajo stroški odlaganja preostanka mešanih komunalnih odpadkov v višini 289.651 evrov, stroški odvoza ter sežiga lahke frakcije v višini 213.269 evrov.

Od 1.4.2014 sta finančno jamstvo in odškodnine občinam sestavni del cene, zato te vrste stroškov izkazujejo v stroških storitev, pred tem so bili izkazani na dolgoročnih obveznostih.

STROŠKI STORITEV		(v EUR brez centov)		
naziv	2014	2013	I 14/13	
Tekoče vzdrževanje osnovnih sredstev (konto 4120, 4121, 4122)	179.373	165.859	108	
Najemnina premične opreme in infrastrukture (kotno 413*)	684.050	877.494	78	
Dnevnice, kilometrine (konto 4140, 4141)	7.329	5.471	134	
Provizija plačilnega prometa in bančnih storitev (konto 4151)	18.990	17.271	110	
Stroški intelektualnih in osebnih storitev; pravilnik, šolnina, seminarji (konto 416*)	15.494	4.421	350	
Stroški sejmov reklame in reprezentance (konto 4170)	3.124	2.029	154	
Sejnine (konto 4181, 4185)	6.270	2.750	228	
Stroški avtorske pogodbe (konto 4183, 4184)	3.122	2.939	106	
Stroški pogodbenega dela - ostalo (konto 4180, 4182)	9.105	3.281	278	
Storitve obratovalnega monitoringa (419703)	12.221	11.242	109	
Stroški IKT storitev (telefon, internet, zakupi) (konto 4193*)	5.510	4.351	127	
Zdravstvene storitve in ukrepi prevent. zaščite zdravja (konto 4195*)	9.330	5.353	174	
Stroški prevoza in čiščenja izcednih voda (konto 419702)	435	2.155	20	
Stroški pošiljanja računov in zaračunavanja storitev, računovodskih storitev in vodenja evidenc kadrovske službe (konto 419704, 419705, 419706)	85.549	81.940	104	
Stroški zimske službe (konto 419707)	429	1.075	40	
Strok. nadzor nad izvajanjem Zavoda za varstvo pri delu in zunanje prev. znanj (konto 419708)	4.865	1.891	257	
Stroški požarnega varovanja peko GSM (konto 419709)	866	850	102	
Stroški CNS sistema - video nadzor, povezave in prenos podatkov (konto 419710)	265	0	-	
Stroški odlaganja preostanka mašanih komunalnih odpadkov (konto 419712)	289.651	271.992	106	
Stroški izpitov TM in viličaristov (konto 419713)	303		-	
Prevoz odpadkov- Papir servis, JKP LOG (konto 4197141, 4197141)	0	4.666	0	
Odpadki za nadaljnjo obdelavo (konto 419716)	2.786	8.307	34	
Evidentiranje delovnega časa (konto 419717)	777	2.886	27	
Pridobivanje ločeno zbranih frakcij (konto 419718)	1.782	-	-	
Finančno jamstvo (konto 419719) - od 1.4.2014 dalje	38.235	-	-	
Okoljska dajatev (konto 419720) – od 1.1.2014 dalje	39.545	-	-	
Odškodnine občinama Prevalje in MOSG (konto 4198) – od 1.4.2014 dalje	85.089	-	-	
Stroški študentskega dela (konto 4199) *	40.938		-	
Stroški odvoza in sežiga lahke frakcije (konto 41971)	213.269	168.636	126	
Ostalo (konto 419715)	31.228	9.102	305	
<b>SKUPAJ</b>	<b>1.789.930</b>	<b>1.655.961</b>	<b>108</b>	

\* Strošek študentskega dela je bil v letu 2013 izkazan v drugih odhodkih



## 6. Stroški dela 671.582 €

V strukturi vseh stroškov predstavljajo stroški dela 24 %, po obsegu so na drugem mestu v skupnih stroških podjetja.

Vsem zaposlenim je bil izplačan regres za letni dopust v bruto znesku 789,15 evrov/zaposlenega.

Povprečna plača v podjetju je v letu 2014 znašala 1.493 evrov.

STROŠKI DELA <span style="float: right;">(v EUR brez centov)</span>			
Naziv	2014	2013	I 14/13
<b>Stroški plač zaposlenih (konto 4700)</b>	<b>501.695</b>	<b>462.594</b>	<b>108</b>
<b>Stroški prispevkov delodajalca (konto 4740)</b>	<b>81.112</b>	<b>74.659</b>	<b>109</b>
<b>Drugi stroški dela</b>	<b>88.775</b>	<b>70.718</b>	<b>126</b>
prevozi na delo in z dela (konto 4730)	25.330	23.201	109
prehrana med delom (konto 4731)	25.291	24.068	105
regres za letni dopust (konto 4732)	23.675	21.756	109
<b>Stroški dodatnega pokojninskega zavarovanja (konto 4720)</b>	<b>14.479</b>	<b>1.693</b>	<b>855</b>
<b>SKUPAJ</b>	<b>671.582</b>	<b>607.971</b>	<b>110</b>

## 7. Odpisi vrednosti 67.952 €

V strukturi stroškov predstavljajo 2 % vseh stroškov.

### 7.a) Amortizacija 12.882 €

OBRAČUNANA AMORTIZACIJA (za sredstva v lasti podjetja) <span style="float: right;">(v EUR brez centov)</span>			
Naziv	2014	2013	I 14/13
oprema	12.882	5.954	216
<b>SKUPAJ</b>	<b>12.882</b>	<b>5.954</b>	<b>216</b>

Amortizacija se obračunava od vrednosti neopredmetenih sredstev in opredmetenih osnovnih sredstev, ki se amortizirajo. Preostale vrednosti pri osnovnih sredstvih ne določamo, zato je osnova za amortizacijo enaka nabavni vrednosti osnovnih sredstev.

Osnovna sredstva se amortizirajo po stopnjah, ki se določijo ob aktiviranju vsakega posameznega osnovnega sredstva in so po pomembnejših vrstah osnovnih sredstev sledeče:

- neopredmetena sredstva od 20 % do 50 %
- gradbeni objekti od 2 % do 3 %
- deli gradbenih objektov od 5% do 6%
- oprema od 5 % do 20 %
- vozila in gradbena mehanizacija od 14,3 % do 20%
- računalniška oprema od 20% do 50%

Za obračun stroškov amortizacije se pri vseh sredstvih uporablja enakomerna časovna metoda.

Skupen znesek nabav opredmetenih in neopredmetenih osnovnih sredstev v letu 2014 je bil v višini 26.913 evrov. Nabavna vrednost opreme iz sredstev sklada premične opreme je znašala 21.666 evrov, iz sredstev podjetja pa 5.247 evrov.

## PREGLED KORIŠČENJA SKLADA PREMIČNE OPREME V LETU 2014

	Delež po občinah	Sklad za nabavo premične opreme 31.12.2013	Sklad za nabavo premične opreme 2014 (i. polletje)	Koriščenje sklada - nabava premične opreme v letu 2014	Sklad premične opreme - neporabljena sredstva 31.12.2014
Občina Črna na Koroškem	4,9	7.981,40	3.147,85	<b>1.061,63</b>	10.067,62
Občina Dravograd	11,94	19.448,55	7.670,48	<b>2.586,92</b>	24.532,11
Občina Mežica	5,26	8.567,79	3.379,13	<b>1.139,63</b>	10.807,28
Občina Mislinja	6,45	10.506,13	4.143,60	<b>1.397,46</b>	13.252,27
Občina Muta	5	8.144,29	3.212,10	<b>1.083,30</b>	10.273,08
Občina Podvelka	3,7	6.026,77	2.376,95	<b>801,64</b>	7.602,08
Občina Radlje ob Dravi	8,51	13.861,58	5.466,99	<b>1.843,78</b>	17.484,79
Občina Ravne na Koroškem	16,58	27.006,46	10.651,31	<b>3.592,22</b>	34.065,54
Občina Ribnica na Pohorju	1,73	2.817,92	1.111,39	<b>374,82</b>	3.554,49
Mestna občina Slovenj Gradec	23,12	37.659,19	14.852,72	<b>5.009,18</b>	47.502,73
Občina Vuzenica	3,83	6.238,52	2.460,47	<b>829,81</b>	7.869,18
Občina Prevalje	8,98	14.627,14	5.768,92	<b>1.945,61</b>	18.450,45
<b>SKUPAJ</b>	<b>100</b>	<b>162.885,76</b>	<b>64.241,88</b>	<b>21.666,00</b>	<b>205.461,63</b>

## NOVE NABAVE V LETU 2014

osnovno sredstvo	vir sredstva podjetja	vir sklad premične opreme
Kontejner 335-40 m3 (2 kosa)		8.966
kontejner za kompostiranje 20-30 m3		10.400
Prekucni kontejner 3 m3 (3 kosi)		1.315
Skladiščni regalni sistem		985
Pečica Gorenje MW	145	
Programska računalniška oprema	5.102	
<b>SKUPAJ PODJETJE - KORIŠČENJE</b>	<b>5.247</b>	<b>21.666</b>

7. b) Prevrednotovalni poslovni odhodki pri obratnih sredstvih 55.070 €

Predvrednotovalni poslovni odhodki so odhodki v zvezi z oslabitvijo poslovnih terjatev v višini 37.655 evrov in prevrednotovalni stroški plač v višini 17.415 evrov. SRS 15 opredeljuje, da se stroški plač prevrednotujejo, če se zaposlencem glede na urenišeni razširjeni dobiček v posameznem poslovnem letu prizna delež v njem.

## 8. Drugi poslovni odhodki 3.872 €

Strošek študentskega in dijaškega dela je bil leta 2013 v višini 20.229 evrov izkazan v drugih poslovnih odhodkih, v letu 2014 pa je uvrščen med stroške storitev.

DRUGI POSLOVNI ODHODKI		<i>(v EUR brez centov)</i>	
Naziv	2014	2013	I 14/13
Nagrade dijakom in študentom na praksi skupaj z dajatvami (kto 4820) *	-	20.229	-
Posebna prehrana za varstvo pri delu (kto 4811)	3.872	1.555	249
<b>SKUPAJ</b>	<b>3.872</b>	<b>21.784</b>	<b>-</b>

\* Strošek študentskega dela je v letu 2014 izkazan v strošku storitev

## 11. Finančni prihodki iz poslovnih terjatev 12.524 €

FINANČNI PRIHODKI IZ POSLOVNIH TERJATEV DO DRUGIH		<i>(v EUR brez centov)</i>	
Naziv	2014	2013	I 14/13
Prihodki od obresti (konto 77*)	12.524	8.798	142
<b>SKUPAJ</b>	<b>12.524</b>	<b>8.798</b>	<b>142</b>

## 14. Finančni odhodki iz poslovnih obveznosti 1.464 €

FINANČNI ODHODKI IZ POSLOVNIH OBVEZNOSTI DO DRUGIH		<i>(v EUR brez centov)</i>	
Naziv	2014	2013	I 14/13
Odhodki za obresti (konto 743*)	63	320	20
<b>SKUPAJ</b>	<b>63</b>	<b>320</b>	<b>20</b>

## 15. Drugi prihodki 199 €

DRUGI PRIHODKI		<i>(v EUR brez centov)</i>	
Naziv	2014	2013	I 14/13
Prejete odškodnine (konto 7860*)	112	4.762	2
Drugi prihodki (konto 7871)	87	31	281
<b>SKUPAJ</b>	<b>199</b>	<b>4.793</b>	<b>4</b>

## 16. Drugi odhodki 11.055 €

DRUGI ODHODKI		<i>(v EUR brez centov)</i>	
Naziv	2014	2013	I 14/13
Drugi odhodki – kvote invalidi (konto 7571)	11.055	8.341	173
<b>SKUPAJ</b>	<b>11.055</b>	<b>8.341</b>	<b>4.808</b>

## 7.2 Razkritja k bilanci stanja

SREDSTVA 1.886.910 €

Sredstva (in tudi obveznosti do virov sredstev) po stanju na dan 31.12.2014 v primerjavi s predhodnim letom so nižja za 373.393 evrov ali za 17 %. Podjetje je v stanju 31.12.2013 izkazovalo dolgoročna sredstva v višini 74.232 evrov, v letu 2014 pa je pridobilo za 21.811 evrov dolgoročnih opredmetenih sredstev in za 5.102 evrov dolgoročnih neopredmetenih sredstev (nabava strojne in programske računalniške opreme). Kratkoročna sredstva so nižja za 401.608 evrov.

A. DOLGOROČNA SREDSTVA 101.520 €

Dolgoročna sredstva podjetja vključujejo opredmetena in neopredmetena osnovna sredstva podjetja in dolgoročne finančne naložbe.

II. Neopredmetena osnovna sredstva 4.932 €

V letu 2014 je podjetje nabavilo programsko računalniško opremo v višini 5.101 evrov.

II. Opredmetena osnovna sredstva 95.588 €

Sredstva, pridobljena z nakupom od drugih pravnih oseb, so ovrednotena z nakupno ceno, ki je povečana za stroške, povezane s pridobitvijo teh sredstev. Podjetje uporablja za pripoznavanje teh sredstev model nabavne vrednosti.

Donacije in državne podpore za pridobitev opredmetenih osnovnih sredstev se ne odštevajo od njihove nabavne vrednosti, temveč se vštevajo med dolgoročne pasivne časovne in se porabljajo skladno z obračunano amortizacijo.

PREGLED OPREDMETENIH OSNOVNIH SREDSTEV V LASTI PODJETJA							(v EUR brez centov)
	knjigovodska vrednost na dan 31.12.2014	struktura (%)	knjigovodska vrednost na dan 31.12.2013	struktura (%)	indeks 14/13	% odpisanosti na dan 31.12.2014	
premična oprema – vir nabave sklad premične opreme	78.738	96	68.978	94	114	18	
Druga oprema – vir nabave sredstva podjetja	3.592	4	4.254	6	84	18	
<b>SKUPAJ</b>	<b>82.330</b>	<b>100</b>	<b>73.232</b>	<b>100</b>	<b>112</b>	<b>18</b>	

Osnovna sredstva v lasti podjetja imajo v povprečju stopnjo odpisanosti 18 %. Podjetje je v letu 2014 investiralo v opredmetena osnovna sredstva v skupnem znesku 21.811 evrov; od tega iz vira sklad premične opreme v višini 21.666 evrov in iz vira sredstev podjetja v višini 145 evrov.

Podjetje v letu 2014 opredmetenih osnovnih sredstev ni slabilo.

Na dan 31.12.2014 so v teku nezaključene investicije v višini 13.258 evrov.

Pregled gibanja opredmetenih in neopredmetenih osnovnih sredstev v letu 2014 kaže naslednja preglednica:

<b>KOCEROD d.o.o.</b>						<i>(v EUR brez centov)</i>
	zemljišča	zgradbe	druga oprema	investicije v teku	skupaj	
<b>NABAVNA VREDNOST</b>						
stanje 1.1.2014	0	0	79.186	0	79.186	
povečanja			26.912	13.258	35.069	
zmanjšanja					0	
prevrednotenja – oslabitve					0	
prevrednotenja – okrepitve					0	
stanje 31.12.2014	0	0	106.098	13.258	114.255	
<b>POPRAVEK VREDNOSTI</b>						
stanje 1.1.2014	0	0	5.954	0	5.954	
povečanja					0	
zmanjšanja					0	
amortizacija			12.882		12.712	
prevrednotenja – oslabitve					0	
prevrednotenja – okrepitve					0	
stanje 31.12.2014	0	0	18.836	0	18.666	
<b>KNJIGOVODSKA VREDNOST</b>						
<b>Stanje 01.01.2014</b>	<b>0</b>	<b>0</b>	<b>73.232</b>	<b>0</b>	<b>73.232</b>	
<b>Stanje 31.12.2014</b>	<b>0</b>	<b>0</b>	<b>87.262</b>	<b>13.258</b>	<b>95.588</b>	

IV. **Dolgoročne finančne naložbe** 1.000 €

Podjetje ima po stanju na dan 31.12. 2014 delež v podjetju Embakom d.o.o. (ustanovni delež osnovnega vložka) v višini 1.000 evrov.

Dolgoročna finančna naložba je v knjigah izkazana po nabavni vrednosti in v letu 2014 v zvezi s to naložbo nismo opravljali prevrednotenja.

B. **KRATKOROČNA SREDSTVA** 1.772.914 €

II. **Zaloge** 40.496 €

Zaloge predstavljajo zalogo pogonskega goriva in so vrednotene po metodi FIFO in material/blago, namenjeno za prodajo (karton, papir, steko, plastična in kovinska embalaža, kovine).

Računovodska usmeritev: zaloge materiala in trgovskega blaga se izkazujejo po dejanskih nabavnih cenah, ki vključujejo tudi neposredne stroške nabave. Nakupna cena se zmanjša za dobljene popuste.

<b>RAZČLENITEV ZALOG</b>				<i>(v EUR brez centov)</i>
naziv	31.12.2014	31.12.2013	I 14/13	
Zaloga goriva in maziva	691	1.179	59	
Zaloge proizvodov za nadaljnjo prodajo	39.805	-	-	
<b>SKUPAJ</b>	<b>40.496</b>	<b>1.179</b>	<b>3435</b>	

IV. Kratkoročne poslovne terjatve 722.584 €

2. Kratkoročne poslovne terjatve do kupcev 613.632 €

V strukturi vseh sredstev kratkoročne terjatve predstavljajo 32 %.

Terjatve vseh vrst so ob začetnem pripoznanju izkazane v zneskih iz ustreznih listin ob predpostavki, da bodo plačane. Če pa knjigovodska vrednost presega njihovo pošteno vrednost, se terjatve zaradi oslabitve prevrednotujejo. Oslabitev terjatev se v knjigah izkaže kot popravek vrednosti terjatev.

Skupen znesek fakturiranega v letu 2014 je bil 3.137.026 evrov, iz naslova odlaganja in obdelave mešanih komunalnih odpadkov v višini 2.516.274 evrov in iz naslova drugih storitev v višini 620.752 evrov. Skupen znesek neplačanega po stanju 31.12. je izkazan v znesku 613.632 evrov, kar predstavlja 20 % v celotnem fakturiranem znesku tekočega leta.

**FAKTURIRANA REALIZACIJA KOMUNALNIH PODJETIJ ZA OBDOBJE JANUAR-DECEMBER 2014 –  
Fakturiranje v tujem imenu za tuj račun**

konto	postavka		Znesek
760	cena javne infrastrukture (obdelava in odlaganje)	prihodek podjetja	565.448
760	cena storitve	prihodek podjetja	1.759.824
<b>PRIHODKI IZ NASLOVA JAVNE SLUŽBE</b>			<b>2.325.272</b>
<b>Od skupnih prihodkov je del prihodkov od:</b>			
9611	cena finančnega jamstva - od 1.4.2014 del cene	dolgoročne PČR	57.645
2911	cena odškodnin občinam - od 1.4.2014 del cene	obveznosti do občine	85.089
26626	okoljska dajatev (UL RS 70/2010) - v prihodku in strošku od 1.1.2014	obveznosti CURS	57.989
260	Davek na dodano vrednost	obveznost do države	191.002
<b>SKUPAJ</b>			<b>2.516.274</b>

V spodnji tabeli so prikazane odprte terjatve po stanju 31.12. (zapadle in nezapadle) skupaj z njihovimi oslabitvami:

<b>KRATKOROČNE POSLOVNE TERJATVE DO KUPCEV na dan 31.12.2014</b>		<i>(v EUR brez centov)</i>	
	odprto	zapadlo	
<b>terjatve do komunal</b>	<b>653.379</b>	<b>255.363</b>	
Komunala Slovenj Gradec d.o.o.	115.952	0	
- Terjatev po izstavljenih računih	17.622	0	
- Terjatev iz naslova zaračunavanja tujem imenu za tuj račun	98.330	0	
JKP Log d.o.o. Prevalje	353.901	202.736	
- Terjatev po izstavljenih računih	37.088	24.017	
- Terjatev iz naslova zaračunavanja tujem imenu za tuj račun	316.813	178.719	
JKP Radlje ob Dravi d.o.o.	133.695	45.171	
- Terjatev po izstavljenih računih	5.042	0	
- Terjatev iz naslova zaračunavanja tujem imenu za tuj račun	128.653	45.171	
JKP Dravograd d.o.o.	49.831	7.456	
- Terjatev po izstavljenih računih	4.560	0	
- Terjatev iz naslova zaračunavanja tujem imenu za tuj račun	45.271	7.456	
<b>terjatve do kupcev v državi</b>	<b>16.830</b>	<b>2.566</b>	
Dinos d.d.	8.036	0	
Mestna občina Slovenj Gradec	3.713	0	
Embakom	1.052	0	
Kostanj d.o.o.	315	93	
Salomon d.o.o.	1.241	0	
Omaplast d.o.o.	2.473	2473	
<b>terjatve do kupcev v EU</b>	<b>5.168</b>	<b>5.168</b>	
Kruschitz GMBH	5.168	5.168	
<b>skupaj terjatve brez popravka vrednosti terjatev</b>	<b>675.377</b>	<b>263.097</b>	
oslabitev vrednosti kratkoročnih terjatev pri komunalni dejavnosti	-61.745	-61.745	
<b>skupaj terjatve z oslabitvijo vrednosti kratkoročnih terjatev</b>	<b>613.632</b>	<b>201.352</b>	

Podjetje oblikuje popravek vrednosti terjatev tako, da zajame terjatve, ki so bile po stanju 31.12. neplačane in zaradi zapadlosti kljub predhodnemu sistemu opominjanja in izterjave dane v tožbo. Ko bo popravek terjatev zmanjšan zaradi odprave oslabitve, bo predstavljal prevrednotovalne poslovne prihodke. Ker na osnovi pogodbe zaračunavajo storitve Koceroda v tujem imenu za tuj račun komunale, je popravek formiran na osnovi podatkov posredovanih s strani komunal.

<b>POPRAVEK VREDNOSTI TERJATEV IZ NASLOVA OSLABITVE</b>							<i>(v EUR brez centov)</i>
	začetno stanje	odpisi po inventuri	odpisi med letom	popravek oblikovan v letu 2014	plačane terjatve v letu 2014	končno stanje popr.	
129 - Popravek vrednosti dvomljivih in spornih terjatev pri komunalni dejavnosti	29.936	0	258	37.615	5.548	61.745	

3. Kratkoročne poslovne terjatve do drugih 108.952 €

<b>KRATKOROČNE POSLOVNE TERJATVE DO DRUGIH</b> <span style="float: right;">(v EUR brez centov)</span>			
	31.12.2014	31.12.2013	I 14/13
terjatve za vračilo DDV (konto 160*)	61.546	218.202	28
terjatve iz nadomestil osebnega dohodka (konto 1656)	3.554	3.759	95
terjatve do MO Slovenj Gradec za zadržana sredstva, sredstva garancij	24.782	68.348	36
terjatve za dane kratkoročne predujme (konto 13*)	18.417	2.287	805
terjatve povezane s finančnimi prihodki - obresti (konto 15**)	653	193	338
<b>SKUPAJ poslovne terjatve do drugih:</b>	<b>108.952</b>	<b>292.790</b>	<b>33</b>

V letu 2014 je podjetje od ZZSZ terjalo refundacijo boleznin v višini 22.067 evrov. ZZSZ je znesek 18.513 evrov nakazal na račun podjetja v letu 2014, na dan 31.12.2014 je izkazana odprta terjatev v višini 3.554 evrov.

Pregled obveznosti in terjatev za DDV po oddanih obračunih DDV-0 v letu 2014:

obdobje	vstopni DDV	izstopni DDV	obveznost za plačilo	terjatve za vračilo
jan.14	19.363	26.495	7.132	
feb.14	17.455	25.816	8.361	
mar.14	12.391	24.244	11.853	
apr.14	15.458	24.797	9.339	
maj.14	26.072	34.196	8.124	
jun.14	16.516	25.535	9.019	
jul.14	79.062	26.747		52.315
avg.14	30.230	25.051		5.179
sep.14	14.273	21.108	6.835	
okt.14	39.078	29.377		9.701
nov.14	21.886	23.383	1.497	
dec.14	82.185	35.709		46.476
<b>SKUPAJ</b>	<b>373.969</b>	<b>322.458</b>	<b>62.160</b>	<b>113.671</b>

V decembru 2014 je podjetje prejelo račune od občin za najemnino premične in nepremične opreme in vstopni DDV iz tega naslova je znašal 53.640 evrov.

V. Denarna sredstva 1.009.834 €

Podjetje ima denarna sredstva v znesku 47.406 evrov na transakcijskem računu in sicer na transakcijskem računu pri SKB banki d.d. 45.467 evrov in na transakcijskem računu pri Banki Koper d.d. 1.939 evrov. Poleg stanja na transakcijskem računu sestavljajo ta znesek še denarna sredstva v blagajni v višini 100 evrov in kratkoročni depoziti pri bankah v višini 962.328 evrov.

C. AKTIVNE ČASOVNE RAZMEJITVE 12.476 €

V tej postavki bilance stanja podjetje izkazuje kratkoročno odložene stroške, ki predstavljajo izdatke, povezane s poslovnimi učinki v naslednjem obdobju (zavarovalne premije).

OBVEZNOSTI DO VIROV SREDSTEV 1.886.910 €

Obveznosti do virov sredstev (tako kot sredstva) so po stanju na dan 31.12.2014 v primerjavi s predhodnim letom nižja za 373.393 evrov ali za 17 %. Za 244.714 evrov ali za 19 % so se zmanjšale rezervacije in dolgoročne pasivne časovne razmejitve in za 145.217 evrov kratkoročne obveznosti.



## A. KAPITAL 70.354 €

V strukturi obveznosti do virov sredstev predstavlja kapital 4 % vseh obveznosti.

Celotni kapital se je v letu 2014 povišal za 11.092 evrov.

Kapitalske postavke se delijo na lastnika v skladu z deleži v osnovnem kapitalu, čisti poslovni izid poslovnega leta pa po kriterijih, navedenih pri pregledu rezultata poslovanja za leto 2014. Lastniška struktura je prikazana v uvodnem poglavju.

### I. Vpoklicani kapital 30.000 €

#### 1. Osnovni kapital 30.000 €

Osnovni kapital podjetja je enak vpoklicanemu kapitalu in je razdeljen na dvanajst deležev: 23 % na Mestno občino Slovenj Gradec, 4 % na Občino Podvelka, 9 % na Občina Prevalje, 16 % na Občino Ravne na Koroškem, 4 % na Občino Vuzenica, 2 % na Občino Ribnica na Pohorju, 12 % na Občino Dravograd, 9 % na Občino Radlje ob Dravi, 5 % na Občino Črno, 5 % na Občino Mežica, 6 % na Občino Mislinja in 5 % na Občino Muta.

### III. Rezerve iz dobička 2.511 €

#### 1. Zakonske rezerve 2.511 €

Zakonske rezerve na dan 31.12.2014 so nastale z razporeditvijo 5% čistega dobička poslovnega leta 2014 na podlagi 64. člena Zakona o gospodarskih družbah-1. Zakonske rezerve morajo skupaj s postavkami kapitalskih rezerv iz 1. do 3. točke prvega odstavka 64. člena ZGD-1 dosegati 10% osnovnega kapitala, t.j. 3.000 evrov. Uporabljajo se za povečanje osnovnega kapitala ali kritje izgube.

### VI. Čisti poslovni izid poslovnega leta 19.904 €

V poslovnem letu 2014 je podjetje ustvarilo rezultat iz poslovanja kot razliko med prihodki in stroški v višini 35.155 evrov, ki ga znižuje izračunan davek iz dohodkov pravnih oseb in oblikovane zakonske rezerve, tako da je čisti poslovni izid podjetja po oblikovanju obveznih zakonskih rezerv enak 19.904 evrov.

## B. REZERVACIJE IN DOLGOROČNE PASIVNE ČASOVNE RAZMEJITVE 1.054.250 €

V strukturi obveznosti do virov sredstev predstavljajo 56 % vseh obveznosti.

PREGLED DOLGOROČNIH PČR <span style="float: right;">(v EUR brez centov)</span>	
dejavnost	stanje 31.12.
A. Cena finančnega jamstva – PČR (konto 961*) – do 1.4.2014	56.328
B. Podpora za nabavo opreme podjetja – vir Sklad premične opreme (konto 967*)	78.738
C. Zadržana sredstva države in iz naslova garancij (konto 964*)	919.184
<b>SKUPAJ</b>	<b>1.054.250</b>

Namen PČR je v obliki vnaprej vračunanih stroškov/odhodkov zbrati zneske, ki bodo v prihodnosti omogočili pokritje takrat nastalih stroškov/odhodkov. Podjetje ima za ta namen oblikovno PČR iz naslova finančnega jamstva, zadržanih sredstev (država in garancije) in donacije občin za nabavo premične opreme (sklad premične opreme).

Zneske prejetih podpor prenašamo med prihodke skladno z obračunano amortizacijo osnovnega sredstva, financirane ga iz teh virov. V letu 2014 je bilo med prihodke iz poslovanja prenesenih 11.906 evrov dolgoročnih PČR.

C. DOLGOROČNE OBVEZNOSTI 205.461 €

V strukturi obveznosti do virov sredstev predstavljajo 11 % vseh obveznosti.

5. Druge dolgoročne poslovne obveznosti 205.461 €

Postavka vsebuje dolgoročno obveznost za izkazano stanje neporabljenih sredstev sklada premične opreme.

Č. KRATKOROČNE OBVEZNOSTI 514.790 €

V strukturi obveznosti do virov sredstev predstavljajo 27 % vseh obveznosti.

III. **Kratkoročne poslovne obveznosti** 514.790 €

2. **Kratkoročne poslovne obveznosti do dobaviteljev** 253.530 €

Obveznosti do dobaviteljev so po stanju 31.12. nižje v primerjavi s stanjem prejšnjega leta za 288.031 evrov. V stanju 31.12. predstavljajo zapadle obveznosti znesek 52.442 evrov, ostale - t.j. v višini 201.088 evrov, so nezapadle.

V stanju zapadlih obveznosti za obratna sredstva predstavlja večji znesek obveznost do občin za najemnino premične opreme v znesku 52.386 evrov.

KRATKOROČNE POSLOVNE OBVEZNOSTI DO DOBAVITELJEV		(v EUR brez centov)		
	31.12.2014	31.12.2013	114/13	
Kratkoročne obveznosti do dobaviteljev za osnovna sredstva	0	0	-	
Kratkoročne obveznosti za obratna sredstva	253.530	541.561	47	
<b>SKUPAJ:</b>	<b>253.530</b>	<b>541.561</b>	<b>47</b>	

5. Druge kratkoročne poslovne obveznosti 261.260 €

Pregled drugih kratkoročnih poslovnih obveznosti:

DRUGE KRATKOROČNE POSLOVNE OBVEZNOSTI		(v EUR brez centov)		
	31.12.2014	31.12.2013	114/13	
<b>Kratkoročne obveznosti do zaposlencev (konto 25*)</b>	<b>70.378</b>	<b>51.216</b>	<b>137</b>	
<b>Kratkoročne obveznosti do države (konto 26*)</b>	<b>190.223</b>	<b>57.544</b>	<b>331</b>	
- Obveznosti za obračunani DDV (konto 260*)	0	2.512	-	
- Obveznosti za davek od dohodkov (konto 2640)	1.990	13.324	15	
- Druge kratkor.obveznosti do državnih inštitucij : prispevki in davki od sejinin,pogodbenega dela, avtorske pogodbe, pogodbe o poslovanju (konto 2661*)	1.041	748	139	
- Okoljska dajatev za obremenjevanje okolja – CURS (konto 26626)	0	40.960	-	
Obveznosti za odškodnino MO Slovenj Gradec (konto2663)	44.185		-	
Obveznosti za odškodnino Občina Prevalje n(konto 2664)	143.007		-	
<b>Druge kratkoročne obveznosti (konto 28*)</b>	<b>659</b>	<b>33</b>	<b>1997</b>	
<b>SKUPAJ:</b>	<b>261.260</b>	<b>108.793</b>	<b>240</b>	

D. KRATKOROČNE PASIVNE ČASOVNE RAZMEJITVE 42.055 €

V strukturi obveznosti do virov sredstev predstavljajo 2 % vseh obveznosti.

V tej postavki izkazuje podjetje kratkoročne odložene prihodke v višini 39.805 evrov iz naslova zaloge surovin za nadaljnjo prodajo v letu 2015 in vnaprej vračunan strošek revizijskega pregleda v višini 2.250 evrov.

## 8. Zabilančna evidenca

### Hipoteke in druge zastavne pravice

Podjetje nima hipoteke ali drugih zastavnih pravic na svojem premoženju.













### Druge zabilančne obveznosti

Na dan 31.12.2014 so v izvenbilančni evidenci evidentirane naslednje zadeve:

- Sredstva javne infrastrukture: v skladu s podpisanimi pogodbama o prenosu in najemu infrastrukture ter izvajanju gospodarskih javnih služb, ki jih je podjetje sklenilo z občinami konec leta 2013, se vodi v zabilančni evidenci analitična evidenca infrastrukture po predpisih za neposredne proračunske uporabnike:

**Obračun osnovnih sredstev - v najemu**

po občinah na dan 31.12.2014, leto 2014

OBČINA	delež	knjižno stanje - delež občine		sedanja vrednost
		nabavna vrednost	odpisana vrednost	
 ČRNA NA KOROŠKEM	4,90%	896.135,24	86.094,24	810.041,00
 DRAVOGRAD	11,94%	2.183.643,84	209.788,82	1.973.855,02
 MEŽICA	5,26%	961.973,75	92.419,53	869.554,22
 MISLINJA	6,45%	1.179.606,60	113.328,13	1.066.278,46
 MUTA	5,00%	914.423,72	87.851,27	826.572,45
 PODVELKA	3,70%	676.673,55	65.009,94	611.663,61
 RADLJE OB DRAVI	8,51%	1.556.349,17	149.522,85	1.406.826,31
 RAVNE NA KOROŠKEM	16,58%	3.032.229,05	291.314,80	2.740.914,25
 SLOVENJ GRADEC	23,12%	4.228.295,27	406.224,25	3.822.071,02
 VUZENICA	3,83%	700.448,57	67.294,07	633.154,50
 PREVALJE	8,98%	1.642.305,00	157.780,87	1.484.524,12
 RIBNICA NA POHORJU	1,73%	316.390,61	30.396,54	285.994,07
<b>SKUPAJ</b>	<b>100,00%</b>	<b>18.288.474,36</b>	<b>1.757.025,32</b>	<b>16.531.449,04</b>





Računovodsko poročilo 2014 za Kocerod d.o.o.  
(za *interno uporabo*)

Slovenj Gradec, marec 2015

Poročilo pripravile:

Janja Vrhovnik, un. dipl. oec

Cvetka Šteleker

Nataša Mlinšek



**Kocerod**