



# OBČINA VELIKE LAŠČE

Levstikov trg 1, 1315 Velike Lašče, t: 01/781 03 70  
e: obcina@velike-lasce.si, www.velike-lasce.si

## OBČINSKI SVET

7. redna seja – 27. september 2023

### GRADIVO ZA OBRAVNAVO NA SEJI OBČINSKEGA SVETA

**Datum:** 20. september 2023

**TOČKA:** 3

#### **ZADEVA: OPERATIVNI PROGRAM ODVAJANJA IN ČIŠČENJA KOMUNALNE ODPADNE VODE V OBČINI VELIKE LAŠČE**

**NAMEN:** Seznanitev in potrditev

**PRAVNA PODLAGA:** 73. in 75. člen Zakona o varstvu okolja – ZVO-2 (Uradni list RS, št. 44/2022), Uredba o odvajanju in čiščenju komunalne odpadne vode (Uradni list RS, št. 98/15, 76/17, 81/19, 194/21 in 44/22 – ZVO-2)

**PREDLAGATELJ:** župan Matjaž Hočevar

**POROČEVALEC:** Predstavnik družbe Vodar d.o.o.

**PREDLOG SKLEPA:** Občinski svet Občine Velike Lašče potrdi Operativni program odvajanja in čiščenja komunalne odpadne vode v občini Velike Lašče.

#### **OBRAZLOŽITEV:**

##### **Razlogi za obravnavo in sprejem:**

Operativni program odvajanja in čiščenja komunalne odpadne vode v občini Velike Lašče je bil predviden za obravnavo na 5. redni seji dne 18. maja 2023, pa je bil na predlog odbora za komunalo, varstvo okolja in urejanje prostora umaknjen z dnevnega reda seje.

Ključni namen sprejema novega Operativnega programa odvajanja in čiščenja komunalne odpadne vode v občini Velike Lašče je varstvo površinskih in podzemnih voda na območju celotne občine, kot to zahteva področna zakonodaja. Sprejem programa je zahtevan v 75. členu Zakona o varstvu okolja – ZVO-2 (Uradni list RS, št. 44/22, 18/23 – ZDU-10 in 78/23 – ZUNPEOVE). Program je zasnovan na podlagi Uredbe o odvajanju in čiščenju komunalne odpadne vode (Uradni list RS, št. 98/15, 76/17, 81/19, 194/21 in 44/22 – ZVO-2), ki med drugim definira območja (aglomeracije), za katera je potrebno v predpisanih rokih zagotoviti opremljenost z javno infrastrukturo.

Operativni program opredeljuje potrebne investicije občine za posamezno aglomeracijo, določa pa tudi ukrepe za zagotavljanje predpisane opremljenosti izven meja aglomeracij. V zaključku Operativnega programa so ocenjena potrebna finančna sredstva in prioritete za izvajanje ukrepov.

##### **Ocena stanja:**

Stanje področja odvajanja odpadnih voda je v občini Velike Lašče slabo urejeno, saj ni ustrezno opremljena še nobena izmed aglomeracij. Občina je sicer že v postopku projektiranja

povezovanja največjih aglomeracij (Velike Lašče-Male Lašče-Rašica) s čistilno napravo, vendar je izgradnja močno odvisna od kohezijske politike države, saj Občina z lastnimi sredstvi tako velikega projekta ne bo zmogla realizirati.

**Cilji:**

Cilj sprejema Operativnega programa je priprava podlag za ureditev področja odvajanja odpadnih voda ter dolgoročno zagotavljanje varstva površinskih in podzemnih voda na območju celotne občine v skladu z zakonodajo.

**Finančne posledice:**

Sprejem Operativnega programa za Občino Velike Lašče še ne prinaša neposrednih finančnih posledic, postavlja pa temelje za ureditev področja in ocenjuje pričakovane stroške investicij v ureditev področja odvajanja komunalnih odpadnih voda.

Matjaž Hočevar  
Župan

**Priloga:**

Operativni program odvajanja in čiščenja komunalne odpadne vode v občini Velike Lašče

---

Na podlagi 73. in 75. člena Zakona o varstvu okolja – ZVO-2 (Uradni list RS, št. 44/2022) ter 16. člena Statuta Občine Velike Lašče (Uradno glasilo Občine Velike Lašče št. 2/06 – UPB, 6/13, 2/19) je Občinski svet Občine Velike Lašče na \_\_\_\_ . redni seji, dne \_\_\_\_ sprejel

## **S K L E P**

### **1. člen**

S tem sklepom se potrdi Operativni program odvajanja in čiščenja komunalne odpadne vode v Občini Velike Lašče, ki ga je izdelalo podjetje Vodar d.o.o., Pečovnik 24, 3000 Celje, št. projekta: 201912/301OP, november 2020.

### **2. člen**

Ta sklep začne veljati naslednji dan po objavi v Uradnem listu Republike Slovenije.

Številka:  
Velike Lašče,

Župan Občine Velike Lašče  
Matjaž Hočevar





Naročnik:

Občina Velike Lašče  
Levstikov trg 1  
1315 Velike Lašče

## **Operativni program odvajanja in čiščenja komunalne odpadne vode v občini Velike Lašče**

Izvajalec:

VODAR d.o.o.  
Pečovnik 24  
3000 Celje

Web: [www.vodar.si](http://www.vodar.si)

E-pošta: [info@vodar.si](mailto:info@vodar.si)

Tel.: 00386 40 299 909

Št. projekta: 201912/301OP

Kraj in datum : Celje, November 2020

PODATKI O DOKUMENTACIJI:

<p>NAROČNIK:</p>	<p>Občina Velike Lašče Levstikov trg 1 1315 Velike Lašče</p> <p>Kontaktna oseba: Roman Viršek Tel.: 01/7810 363 e-pošta: roman.virsek@velike-lasce.si</p> <p>(ime, priimek in naslov investitorja oziroma njegov naziv in sedež)</p>
<p>NASLOV DOKUMENTACIJE:</p>	<p><b>Operativni program odvajanja in čiščenja komunalne odpadne vode v občini Velike Lašče</b></p>
<p>IZVAJALEC:</p>	<p>VODAR, okoljske tehnologije in inženiring d.o.o. Pečovnik 24, 3000 Celje</p> <p>Direktor: Andrej Hercog, univ. dipl. inž. vod. in kom. inž. IZS G - 4018</p> <p>(naziv projektanta, sedež, ime in podpis odgovorne osebe projektanta, žig)</p>
<p>SODELAVCI NA PROJEKTU:</p>	<p>Marko Preložnik, univ. dipl. inž. vod. in kom. inž. IZS G – 4224</p> <p>dr. Klara Hercog, univ. dipl. biol.</p> <p>(ime in priimek, strokovna izobrazba)</p>

## KAZALO

1	UVOD .....	6
2	ZAKONODAJNI OKVIR .....	7
2.1	Zakonodaja EU .....	7
2.2	Slovenska zakonodaja .....	7
3	OBRAVNAVANO OBMOČJE .....	9
3.1	Vodovarstvena območja .....	13
3.2	Območja z naravovarstvenim statusom .....	14
3.3	Občutljiva območja .....	17
4	OBVEZNOSTI OBČINE V ZVEZI Z ODVAJANJEM IN ČIŠČENJEM KOMUNALNE ODPADNE VODE .....	19
4.1	Merila za določitev aglomeracij .....	19
4.2	Aglomeracije v občini Velike Lašče .....	20
4.2.1	Opremljanje aglomeracij v občini Velike Lašče .....	22
4.2.2	Izjeme pri opremljanju aglomeracij .....	25
4.2.3	Zahtevane stopnje čiščenja v aglomeracijah v občini Velike Lašče .....	26
4.2.4	Roki za opremljanje aglomeracij v občini Velike Lašče .....	30
4.3	Območja izven meja aglomeracij .....	31
5	PREGLED STANJA ODVAJANJA IN ČIŠČENJA KOMUNALNE ODPADNE VODE TER RAVNANJA Z BLATOM V OBČINI VELIKE LAŠČE .....	33
5.1	Ugotavljanje opremljenosti aglomeracij .....	33
5.1.1	Analiza stanja opremljenosti aglomeracij na območju občine Velike Lašče .....	34
6	UKREPI ZA ZAGOTAVLJANJE PREDPISANE OPREMLJENOSTI AGLOMERACIJ .....	41
6.1	Ukrepi po aglomeracijah .....	41
6.1.1	VELIKE LAŠČE [ID 5468], MALE LAŠČE [ID 5466], PUŠČE [ID 400011], RAŠICA [ID 5503] .....	42
6.1.2	DVORSKA VAS [5417] .....	42
6.1.3	MALA SLEVICA [50017] .....	42
6.1.4	VELIKA SLEVICA [50019] .....	43
6.1.5	VRH NAD ŽELIMLJAMI [50040], del naselja Veliki Ločnik .....	43
7	UKREPI ZA ZAGOTAVLJANJE PREDPISANE OPREMLJENOSTI OBMOČIJ IZVEN MEJA AGLOMERACIJ .....	44
8	OKVIRNA FINANČNA KONSTRUKCIJA IN VIRI ZA IZVEDBO UKREPOV .....	46
8.1	Ocena potrebnih sredstev in roki za opremljanje .....	48
8.2	Prioritete za izvajanje ukrepov .....	49

8.3	Načrt izvajanja ukrepov v občini Velike Lašče.....	51
	ZAKLJUČEK.....	54
9	PRILOGE.....	55



## Seznam okrajšav

OP	operativni program
PE	populacijska enota
JKO	javno komunalno omrežje
KČN	komunalna čistilna naprava
MKČN	mala komunalna čistilna naprava (kapaciteta do 2000 PE)
ZMKČN	zasebna mala komunalna čistilna naprava (kapaciteta do 50 PE, v lasti zasebnika)
ID	identifikacijska oznaka

## 1 UVOD

Občina Velike Lašče, s središčem v istoimenskem kraju, obsega 103,2 km<sup>2</sup>. Občina leži na območju zahodnega dolenijskega gričevja in meji na občine Ig, Škofljica, Grosuplje, Dobrepolje, Ribnica, Sodražica, Bloke in Cerknica. *Operativni program odvajanja in čiščenja komunalne odpadne vode v občini Velike Lašče* (v nadaljevanju OP Velike Lašče) opredeljuje opremljanje vseh 7 aglomeracij v občini, kot tudi območij izven meja aglomeracij.

Namen OP Velike Lašče je varstvo površinskih in podzemnih voda na območju občine in okolice. OP Velike Lašče je zasnovan na podlagi Uredbe o odvajanju in čiščenju komunalne odpadne vode (Uradni list RS, št. 98/15, 76/17 in 81/19) (v nadaljevanju Uredba). Kot krovni izvedbeni akt Republike Slovenije za doseganje ciljev Nacionalnega programa varstva okolja na področju varstva voda pred onesnaženjem z odvajanjem komunalne odpadne vode služi Operativni program odvajanja in čiščenja komunalne odpadne vode\* (v nadaljevanju Državni OP). V Državnem OP so definirana novelirana območja, za katera je v predpisanih rokih treba zagotoviti opremljenost z javno infrastrukturo oziroma ob izpolnjevanju predpisanih pogojev opremljenost z drugo ustrezno infrastrukturo za odvajanje in čiščenje komunalne odpadne vode (v nadaljevanju aglomeracije) v skladu z veljavno Uredbo.

\*Operativni program odvajanja in čiščenja komunalne odpadne vode na podlagi 36. člena Zakona o varstvu okolja (Uradni list RS, št. 39/06 – uradno prečiščeno besedilo, 49/06 – ZMetD, 66/06 – odl. US, 33/07 – ZPNačrt, 57/08 – ZFO-1A, 70/08, 108/09, 108/09 – ZPNačrt, 48/12, 57/12, 92/13, 56/15, 102/15, 30/16, 61/17 – GZ, 21/18 – ZNOrg in 84/18 – ZIURKOE) v zvezi s 36. členom Uredbe o odvajanju in čiščenju komunalne odpadne vode (Uradni list RS, št. 98/15, 76/17 in 81/19) ter v skladu s 17. členom Direktive 91/271/EGS o čiščenju komunalne odpadne vode

OP Velike Lašče opisuje izvedene in načrtovane investicije občine za posamezno aglomeracijo, za javno kanalizacijsko omrežje in komunalno čistilno napravo ter podrobneje določa:

- podatke za posamezno aglomeracijo na območju občine Velike Lašče (obremenitev aglomeracije iz poselitve, obremenitev zaradi gospodarskih ali drugih dejavnosti, število stavb v aglomeraciji, lego glede na občutljiva območja, vodovarstvena ali druga območja);
- zahteve v zvezi z odvajanjem in čiščenjem komunalne odpadne vode za vsako posamezno aglomeracijo;
- roke za izpolnjevanje zahtev iz prejšnje alineje;
- ukrepe, potrebne za doseganje predpisane opremljenosti z javno kanalizacijo.

V zadnjem delu OP Velike Lašče opredeljuje potrebna finančna sredstva in prioritete.

## 2 ZAKONODAJNI OKVIR

Operativni program odvajanja in čiščenja komunalne odpadne vode v občini Velike Lašče je občinski izvedbeni akt, ki temelji na nacionalnih smernicah, podanih v zakonodaji. Pričujoči dokument je skladen z aktualnimi zakonskimi akti:

### 2.1 Zakonodaja EU

Direktiva 91/271/EGS o čiščenju komunalne odpadne vode

Direktiva 2008/98/ES o odpadkih

Direktiva 2000/60/ES (Vodna direktiva)

Direktiva 2008/56/ES (Okvirna direktiva o morski strategiji)

Direktiva 2006/7/ES o upravljanju kakovosti kopalnih voda

### 2.2 Slovenska zakonodaja

Področje odvajanja in čiščenja komunalne odpadne vode ter izvajanje ukrepov iz Direktive 91/271/EGS v RS urejajo naslednji predpisi:

#### Zakoni:

Zakon o varstvu okolja (Uradni list RS, št. 41/04, 17/06 – ORZVO187, 20/06, 49/06 – ZMetD, 66/06 – odl. US, 33/07 – ZPNačrt, 57/08 – ZFO-1A, 70/08, 108/09, 108/09 – ZPNačrt-A, 48/12, 57/12, 92/13, 56/15, 102/15, 30/16, 61/17 – GZ, 21/18 – ZNOrg, 84/18 – ZIURKOE, 158/20 in 44/22 – ZVO-2)

Zakon o gospodarskih javnih službah (Uradni list RS, št. 32/93, 30/98 – ZZLPPO, 127/06 – ZJZP, 38/10 – ZUKN in 57/11 – ORZGJS40),

Zakon o financiranju občin (Uradni list RS, št. 123/06, 57/08, 36/11, 14/15 – ZUUJFO, 71/17 in 21/18 – popr.).

#### Uredbe:

Uredba o emisiji snovi in toplote pri odvajanju odpadnih voda v vode in javno kanalizacijo (Uradni list RS, št. 64/12, 64/14 in 98/15),

Uredba o odvajanju in čiščenju komunalne odpadne vode (Uradni list RS, št. 98/15, 76/17, 81/19, 194/21 in 44/22 – ZVO-2)

Uredba o metodologiji za oblikovanje cen storitev obveznih občinskih gospodarskih javnih služb varstva okolja (Uradni list RS, št. 87/12, 109/12 in 76/17),

Uredba o okoljski dajatvi za onesnaževanje okolja zaradi odvajanja odpadnih voda (Uradni list RS, št. 80/12 in 98/15),

Uredba o uporabi blata iz komunalnih čistilnih naprav v kmetijstvu (Uradni list RS, št. 62/08),

Uredba o enotni metodologiji za pripravo in obravnavo investicijske dokumentacije na področju javnih financ (Uradni list RS, št. 60/06, 54/10 in 27/16).

**Pravilniki:**

Pravilnik o občutljivih območjih (Uradni list RS, št. 98/15),

Pravilnik o prvih meritvah in obratovalnem monitoringu odpadnih voda (Uradni list RS, št. 94/14 in 98/15).

**Odloki:**

Odlok o Občinskem prostorskem načrtu Občine Velike Lašče (Uradno glasilo Občine Velike Lašče, št. 7/13)

Odlok o varstvu virov pitne vode na območju Občine Velike Lašče (UL RS, št. 36/1998)

**Drugo:**

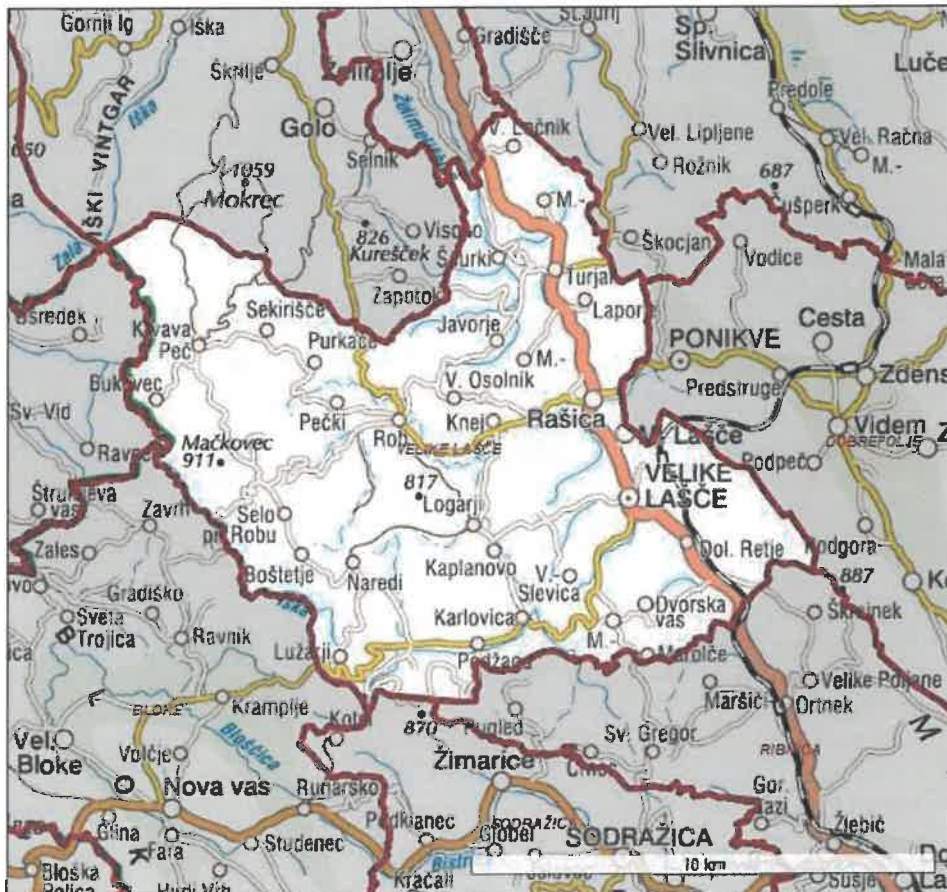
Statut Občine Velike Lašče (Uradno glasilo Občine Velike Lašče 2/06 UPB, 6/13)

Študija variant odvajanja in čiščenja komunalne odpadne vode v občini Velike Lašče (Vodar d.o.o., oktober 2020, 201912/301VR)

### 3 OBRAVNAVANO OBMOČJE

Občina Velike Lašče (Slika 1) obsega 103,2 km<sup>2</sup>. Občina spada v regijo JV Slovenija. Leži ob regionalni cesti Ljubljana-Kočevje in meji na občine Ig, Škofljica, Grosuplje, Dobrepolje, Ribnica, Sodražica, Bloke, Brezovica in Cerknica. Občina leži na jugu ljubljanskega zaledja na prehodu v ribniško pokrajino. Gre za zahodno dolenjsko gričevje, na vzhodu omejeno z Malo goro, na zahodu pa s sotesko Iške.

Na območju občine je reka Rašica, ki poteka skozi kraj Rašica, najizrazitejši površinski vodotok. Rašica vključuje dolino potokov Rašica, Robarica, Veliki Graben (Mišja dolina) in Kozmanjka s stranskimi dolinami manjših potočkov (Kobilji curek, Črna voda, Črni graben, Stara voda, Kališki potok, Kozmanjka, Podleščica, Kozarščica itd.), do ponora pri vasi Ponikve. Vsi manjši vodotoki so izrazito kratki, izvirajo in ponikajo na razdalji nekaj sto metrov.



Slika 1: Občina Velike Lašče. (vir: iObčina, oktober 2020)

Občina Velike Lašče obsega 88 naselij. Po zadnjih podatkih iz leta 2020 je v občini Velike Lašče živelo 4410 prebivalcev (Tabela 1). Na kvadratnem kilometru površine občine živi povprečno 42 prebivalcev; torej je gostota naseljenosti tu manjša kot v celotni državi (102 prebivalca na km<sup>2</sup>). Eno naselje je brez prebivalcev, 13 naselij pa ima manj kot 10 prebivalcev. Dodatnih 53 naselij ima manj kot 50 prebivalcev, le 8 naselij pa ima več kot 100 prebivalcev. Največje naselje je Velike Lašče, ki imajo 728 prebivalcev.

Tabela 1: Število prebivalcev v občini Velike Lašče po naseljih. (Vir: Statistični urad Republike Slovenije, 1. januar 2020.)

OBČINA / NASELJE	PREBIVALSTVO		
	Skupaj	Moški	Ženske
<b>OBČINA VELIKE LAŠČE</b>	<b>4410</b>	<b>2255</b>	<b>2155</b>
Adamovo	12	5	7
Bane	1	0	1
Bavdek	33	16	17
Borovec pri Karlovcih	8	3	5
Boštetje	12	7	5
Brankovo	20	9	11
Brlog - del	5	3	2
Bukovec	3	2	1
Centa	20	9	11
Četež pri Turjaku	31	16	15
Dednik	19	8	11
Dolenje Kališče	0	0	0
Dolnje Retje	63	27	36
Dolščaki	84	45	39
Dvorska vas	117	61	56
Gorenje Kališče	5	4	1
Gornje Retje	24	16	8
Gradež	261	124	137
Gradišče	17	9	8
Grm	15	8	7
Hlebče	40	22	18
Hrustovo	38	22	16
Jakičevo	29	15	14
Javorje	14	9	5
Kaplanovo	25	11	14
Karlovica	34	17	17
Knej	45	23	22
Kot pri Veliki Slevici	9	6	3
Krkovo pri Karlovcih	14	8	6
Krvava Peč	20	15	5
Kukmaka	68	38	30
Laporje	45	25	20

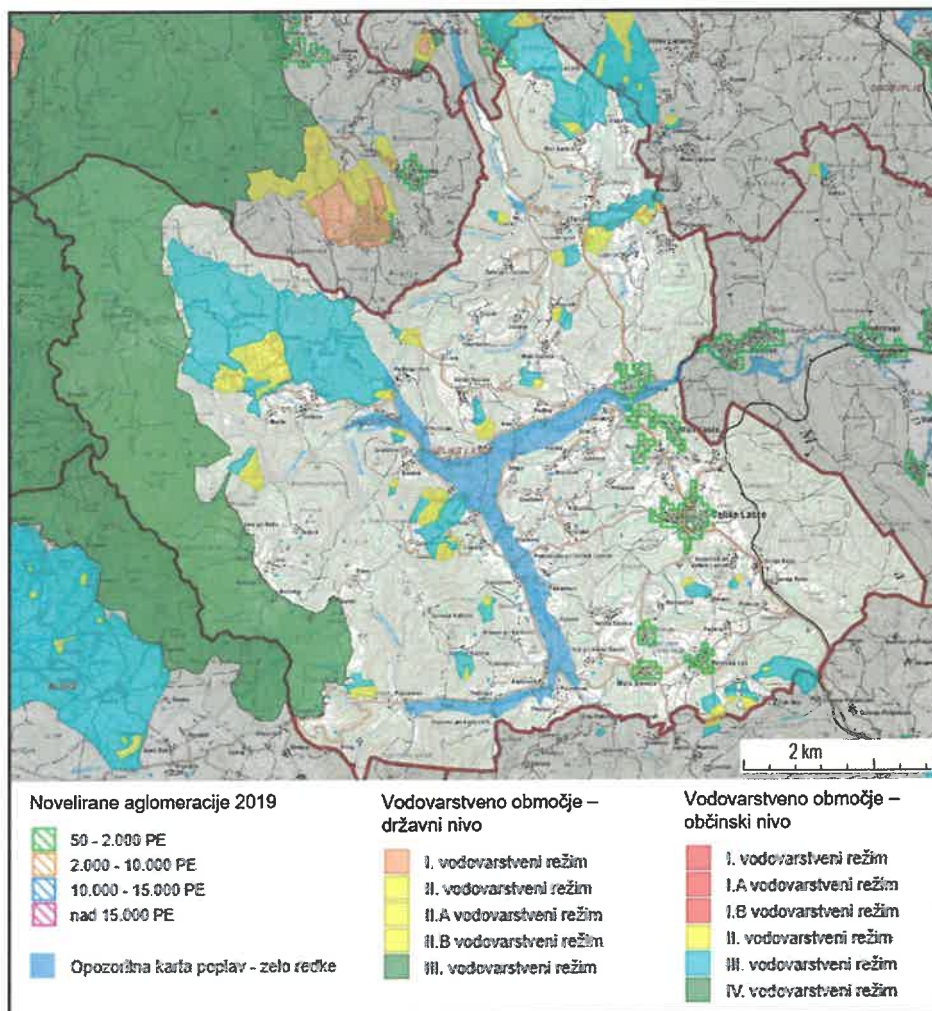
OBČINA / NASELJE	PREBIVALSTVO		
	Skupaj	Moški	Ženske
Laze	16	7	9
Logarji	40	19	21
Lužarji	13	8	5
Mački	21	8	13
Mala Slevica	198	117	81
Male Lašče	276	141	135
Mali Ločnik	53	27	26
Mali Osolnik	60	35	25
Marinčki	28	12	16
Medvedjek	13	6	7
Mohorje	11	7	4
Naredi	19	11	8
Opalkovo	35	20	15
Osredek	41	18	23
Pečki	17	5	12
Plosovo	6	3	3
Podhojni Hrib	30	14	16
Podkogelj	13	8	5
Podkraj	18	8	10
Podlog	37	21	16
Podsmreka pri Velikih Laščah	33	15	18
Podstrmec	24	14	10
Podulaka	44	22	22
Podžaga	17	8	9
Polzelo	1	1	0
Poznikovo	27	16	11
Prazniki	17	11	6
Prhajevo	13	5	8
Prilesje	63	33	30
Purkače	21	11	10
Pušče	63	32	31
Rašica	288	133	155
Rob	57	23	34
Rupe	6	4	2
Sekirišče	9	4	5
Selo pri Robu	41	20	21
Sloka Gora	11	4	7
Srnjak	8	4	4
Srobotnik pri Vel. Laščah	49	25	24
Stope	51	26	25
Strletje	51	23	28

OBČINA / NASELJE	PREBIVALSTVO		
	Skupaj	Moški	Ženske
Strmec	6	3	3
Ščurki	10	6	4
Škamevec	17	11	6
Škrlovica	26	13	13
Tomažini	42	23	19
Turjak	225	109	116
Ulaka	51	32	19
Uzmani	21	9	12
Velika Slevica	58	33	25
Velike Lašče	728	364	364
Veliki Ločnik	137	78	59
Veliki Osolnik	74	41	33
Vrh	25	10	15
Zgonče	8	4	4
Žaga	12	7	5



### 3.1 Vodovarstvena območja

V občini Velike Lašče je 19 aktivnih vodnih virov in perspektivni vodni viri, ki so zavarovani z Odlokom o varstvu virov pitne vode na območju Občine Velike Lašče (UL RS, št. 36/1998). Vodovarstvena območja se ne prekrivajo z območji aglomeracij za odvajanje in čiščenje komunalne odpadne vode.



Slika 2: Vodovarstveni pasovi na območju občine Velike Lašče. (vir: iObčina, november 2020)

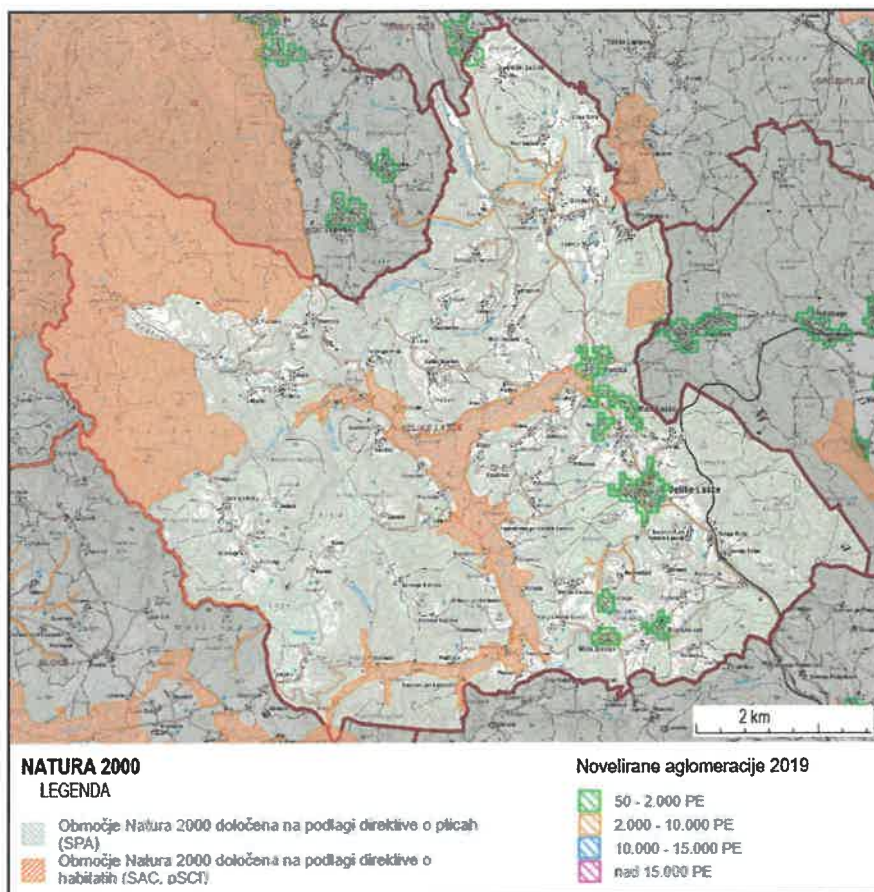
### 3.2 Območja z naravovarstvenim statusom

Na območju občine Velike Lašče je šest območij Natura 2000, ki so del evropskega omrežja posebnih varstvenih območij, ki imajo varstvene usmeritve opredeljene v Uredbi o posebnih varstvenih območjih (območjih Natura 2000) (Uradni list RS, št. 49/04, 110/04, 59/07, 43/08, 8/12, 33/13, 35/13, 39/13, 3/14) (Tabela 2 in Slika 2). Vsa območja so določena na podlagi direktive o habitatih (Direktiva Sveta 92/43/EGS z dne 21. maja 1992 o ohranjanju naravnih habitatov ter prosto živečih živalskih in rastlinskih vrst) - SAC območja.

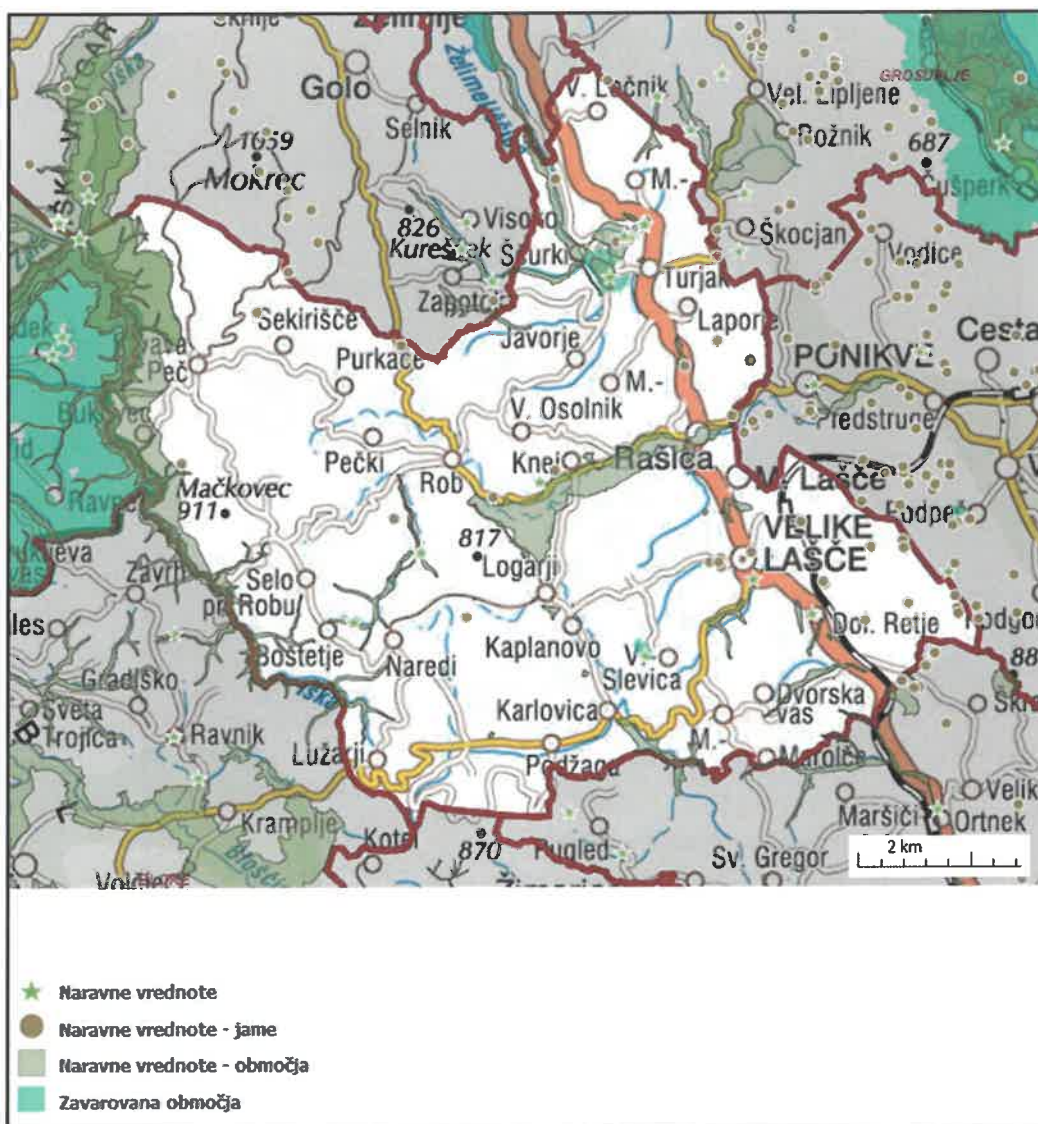
Tabela 2: Območja Natura2000 v občini Velike Lašče. (vir: iObčina, september 2020)

Identifikacijska koda	Ime območja	Tip območja	Površina v ha
SI3000297	Mišja dolina	SAC	637,26
SI3000131	Skedenca nad Rajnturnom	SAC	46,12
SI3000256	Krimsko hribovje - Menišija	SAC	20,33
SI3000326	Bajdinc	SAC	3,78
SI3000353	Ščurkov Potok	SAC	2,63
SI3000342	Cereja	SAC	2,81

Na območju občine je mnogo enot (predvsem kraških jam) in območij, ki so opredeljena kot naravne vrednote lokalnega oz. državnega pomena (Slika 4). Celotno območje občine spada med ekološko pomembna območja.



Slika 3: Območja Natura 2000 na območju občine Velike Lašče. (vir: iObčina, september 2020)



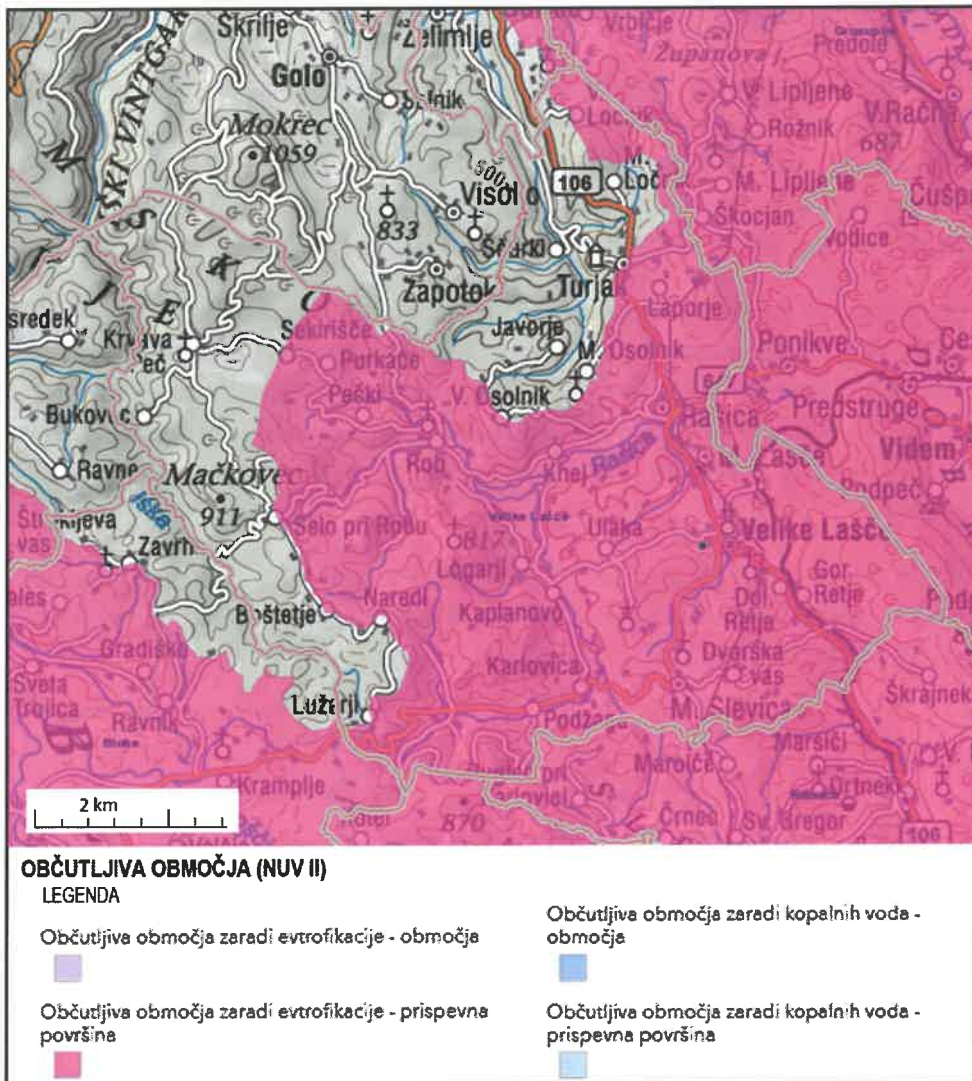
Slika 4: Naravovarstvene enote na območju občine Velike Lašče. (vir: iObčina, september 2020)

### 3.3 Občutljiva območja

Glede na merila občutljivosti vodnih teles površinskih voda, ki jih v 5. členu določa Uredba o odvajanju in čiščenju komunalne odpadne vode, so opredeljena občutljiva območja zaradi eutrofikacije oz. zaradi kopalnih voda in njihova prispevna območja (slika 5). Kot je s slike razvidno, je jugo-vzhodni in osrednji del občine Velike Lašče del t.i. občutljivih območij, in sicer spada v Občutljiva območja zaradi eutrofikacije - prispevna površina: S118VT31.

Vse aglomeracije na območju občine Velike Lašče tako ležijo znotraj občutljivih območij, kar je v nadaljevanju upoštevano pri določitvi mejnih vrednosti parametrov za iztočno vodo na načrtovanih čistilnih napravah. Če gre za iztok v vodno telo površinske vode, ki se uvršča med občutljiva območja ali vodo na prispevnem območju občutljivega območja, to namreč vpliva na z Uredbo zahtevane mejne vrednosti parametrov onesnaženosti in roke za opremljanje.

Pri načrtovanju in izvajanju ukrepov OP Velike Lašče je potrebno upoštevati navodilo iz 7. odstavka 5. Člena uredbe, ki določa: »(7) Občutljiva območja se preverijo najmanj enkrat na štiri leta in po potrebi spremenijo ali dopolnijo.«



Slika 5: Občutljiva območja na območju občine Velike Lašče. (vir: Atlas Voda, oktober 2020)

## 4 OBVEZNOSTI OBČINE V ZVEZI Z ODVAJANJEM IN ČIŠČENJEM KOMUNALNE ODPADNE VODE

Obveznost občine je, da v skladu z Uredbo o odvajanju in čiščenju komunalne odpadne vode:

- pripravi oz. dopolni strateške razvojne dokumente, iz katerih so razvidne načrtovane investicije v infrastrukturo odvajanja in čiščenja komunalne odpadne vode iz aglomeracij;
- zagotavlja podatke o tekočih in predvidenih investicijah v infrastrukturo za odvajanje in čiščenje komunalne odpadne vode ministrstvu, pristojnemu za okolje, ne glede na vir financiranja;
- pripravi izvedbene dokumente za posamezne aglomeracije ali več aglomeracij skupaj, upoštevajoč predpise prostorskega načrtovanja;
- pripravi in sprejme načrte razvojnih programov za izvedbo investicij v komunalno infrastrukturo za odvajanje in čiščenje komunalne odpadne vode in za njih zagotovi zaključeno finančno konstrukcijo v skladu z nacionalnimi usmeritvami;
- zagotovi izvedbo investicij in investicijskega vzdrževanja javne kanalizacije in KČN v skladu z nacionalnimi načrti in programi;
- sodeluje pri izvedbi skupnih projektov za zagotovitev ciljev uredbe. Prednostno se morajo povezovati v skupne programe občine na istem porečju ali občine, ki obremenjujejo z odpadnimi vodami isti vodonosnik podzemne vode.

### 4.1 Merila za določitev aglomeracij

Uredba o odvajanju in čiščenju komunalne odpadne vode v 20. členu navaja merila za določitev aglomeracij, ki se določijo na območjih, kjer je gostota obremenjenosti zaradi nastajanja komunalne odpadne vode, izražena v PE na hektar (PE/ha), enaka ali večja od 10 PE/ha, in je obremenitev zaradi nastajanja komunalne odpadne vode, izražena s skupnim številom PE enaka ali večja od 50 PE.

Glede na 20.c člen uredba določa aglomeracije in njihove obremenitve, ki so definirane v prilogah uredbe. Ministrstvo, pristojno za okolje, vsako leto preveri podatke o številu stalno prijavljenih prebivalcev in dodatni obremenitvi iz prejšnjega člena za preteklo

koledarsko leto. Pri preveritvi podatkov upošteva stanje na 31. december preteklega leta. Če ministrstvo ugotovi, da se skupna obremenitev aglomeracije spremeni za več kot 30 odstotkov ali se spremeni tako, da bi zaradi te spremembe po tej uredbi veljale drugačne zahteve glede odvajanja ali čiščenja komunalne odpadne vode, pri izračunu stopnje priključenosti na posamezno vrsto ureditve upošteva novelirane podatke o obremenitvi zaradi nastajanja komunalne odpadne vode, izračunane iz podatkov o številu stalno prijavljenih prebivalcev, ter novelirane podatke o dodatni obremenitvi.

Ob začetku priprave projektne dokumentacije za načrtovano komunalno opremljanje, naj se zato vsakokrat preveri aktualne podatke ministrstva.

## 4.2 Aglomeracije v občini Velike Lašče

Ob novelaciji aglomeracij v letu 2019 po kriterijih Uredbe o odvajanju in čiščenju komunalne odpadne vode je v občini Velike Lašče 7 aglomeracij (Tabela 3, Slika 6), aglomeracija Vrh nad Želimljami (ID 50040) pa delno sega na območje občine Velike Lašče. Glede na predhodne aglomeracije je sprememb precej, površine aglomeracij so bile ob novelaciji spremenjene, dve aglomeraciji sta bili določeni na novo, kar 6 predhodnih aglomeracij pa je bilo ukinjenih (Tabela 3, Slika 6). Tudi aglomeracija Vrh nad Želimljami je bila ustanovljena ob novelaciji 2019.

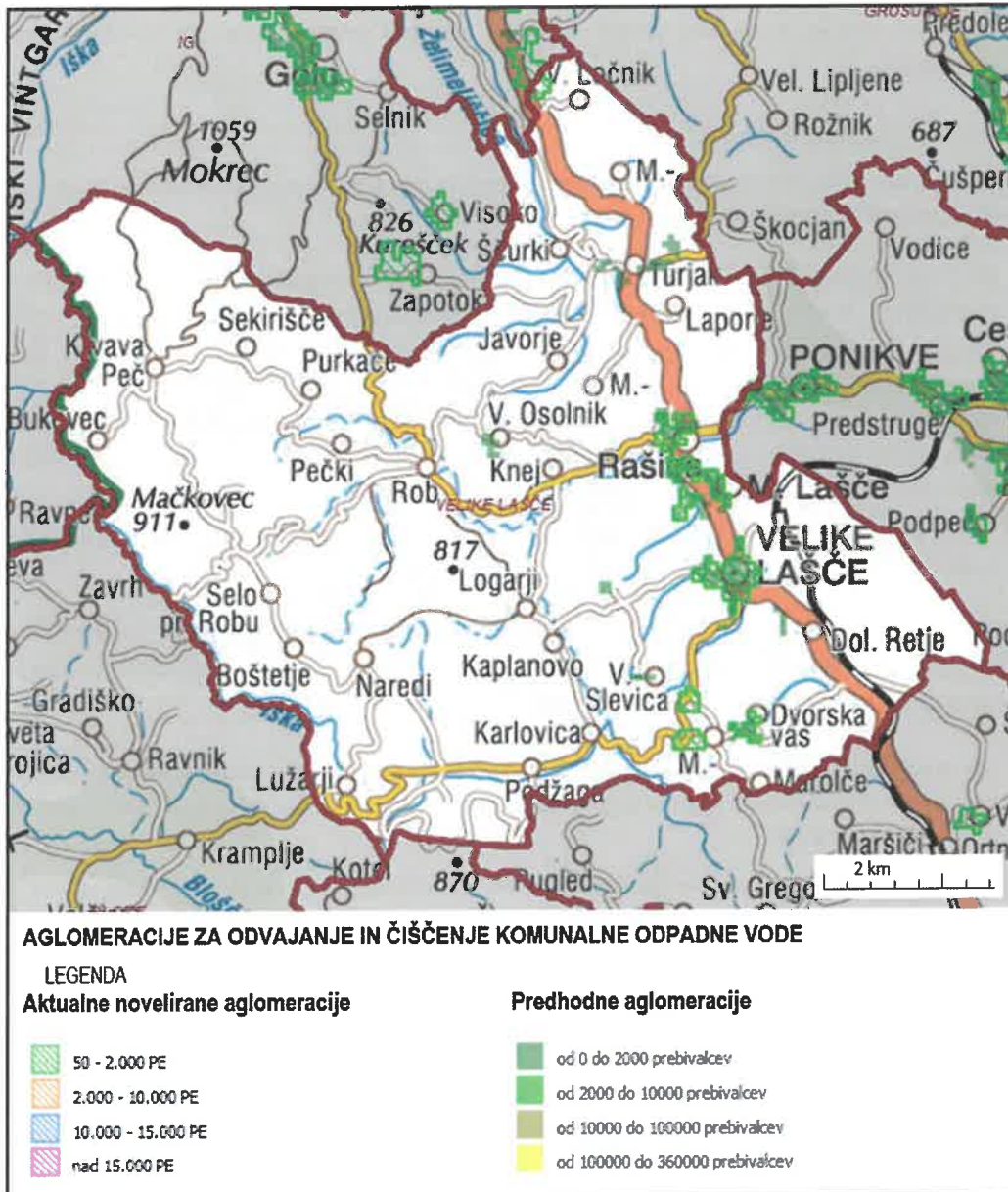
Tabela 3: Aglomeracije na območju občine Velike Lašče po predhodnem OP in novelirane po Uredbi o odvajanju in čiščenju komunalne odpadne vode v letu 2019.

AGLOMERACIJE IZ PREDHODNEGA OPERATIVNEGA PROGRAMA				NOVELIRANE AGLOMERACIJE (jun 2019)			
ID	ime aglomeracije	površina (ha)	PE skupno	ID	ime aglomeracije	površina (ha)	PE skupno
5417	Dvorska vas	9	130	5417	Dvorska vas 2019	11	106
5466	Rašica	36	403	5466	Male Lašče 2019	25	235
5466	Rašica	36	403	40011	Pušče 2019	10	75
5503	Rašica	22	298	5503	Rašica 2019	24	235
5468	Velike Lašče	47	829	5468	Velike Lašče 2019	52	602
/	/	/	/	50017	Mala Slevica 2019	13	100
/	/	/	/	50019	Velika Slevica 2019	10	85
/	/	/	/	50040	Vrh nad Želimljami 2019*	37	349
5501	Turjak	16	183	/	/	/	/
5498	Turjak	9	113	/	/	/	/
5464	Veliki Osolnik	8	90	/	/	/	/
5477	Ulaka	4	65	/	/	/	/



5488	Srobotnik pri Velikih Laščah	5	78	/
5483	Velika Slevica	4	59	/

\* Aglomeracija preko meje z občino Škofljica.



Slika 6: Aglomeracije na območju občine Velike Lašče. (vir: iObčina, september 2020)

#### 4.2.1 Opremljanje aglomeracij v občini Velike Lašče

Cilj OP Velike Lašče je opredeliti ukrepe, ki bodo omogočali doseganje oskrbovalnih standardov, kot v točki 4.3 zahteva Uredba o odvajanju in čiščenju komunalne odpadne vode. Za načrtovanje opremljanja aglomeracij s komunalno infrastrukturo so ključnega pomena določila 19. člena uredbe, ki predpisuje:

(1) Aglomeracija mora biti zaradi izvajanja storitev javne službe na njenem območju opremljena z:

- javnim kanalizacijskim omrežjem,
- komunalno čistilno napravo za čiščenje komunalne odpadne vode v skladu z 10. členom uredbe in dodatno obdelavo v skladu z 11. členom uredbe.

(2) V aglomeraciji iz prejšnjega odstavka mora biti za padavinsko odpadno vodo, za katero v skladu s 7., 8. ali 9. točko prvega odstavka 15. člena uredbe zagotavlja odvajanje in čiščenje v okviru nalog javne službe, zagotovljeno, da:

- ima javno kanalizacijsko omrežje v tej aglomeraciji, če gre za mešano kanalizacijsko omrežje, zmogljivost določeno tako, da je zagotovljeno odvajanje in čiščenje te padavinske odpadne vode, ali
- je ta aglomeracija opremljena z javnim kanalizacijskim omrežjem za odvajanje izključno te padavinske odpadne vode.

(3) Ne glede na prvi odstavek tega člena se lahko za skupino objektov v aglomeraciji iz prvega odstavka tega člena zagotovi opremljanje z malo komunalno čistilno napravo z zmogljivostjo, enako ali večjo od 50 PE, če:

- bi priključitev teh objektov na javno kanalizacijsko omrežje te aglomeracije povzročilo več kot trikrat večje stroške glede na stroške opremljanja z malo komunalno čistilno napravo za to skupino objektov,
- je taka mala komunalna čistilna naprava del javne kanalizacije in jo upravlja izvajalec javne službe in
- je v tej mali komunalni čistilni napravi zagotovljeno čiščenje v skladu s petim odstavkom 10. člena te uredbe in dodatna obdelava v skladu z 11. členom te uredbe.

(4) Ne glede na prvi in tretji odstavek tega člena se lahko za posamezen objekt ali posamezno skupino objektov v aglomeraciji iz prvega odstavka tega člena, če je obremenjevanje okolja zaradi nastajanja komunalne odpadne vode v tem objektu oziroma tej skupini objektov manjše od 50 PE in so izpolnjeni pogoji, da bi dolžina kanalizacijskega priključka presegala dolžino 100 m ali gradnja kanalizacijskega priključka tehnično ni izvedljiva ali bi gradnja kanalizacijskega priključka povzročala nesorazmerne stroške glede

na koristi za okolje, zagotovi opremljanje z:

1. komunalno čistilno napravo z zmogljivostjo, manjšo od 50 PE, ki zagotavlja čiščenje komunalne odpadne vode tako, da parametri onesnaženosti ne presegajo mejnih vrednosti iz preglednice 1 oziroma preglednice 2 iz priloge 1 te uredbe, predpisanih za to aglomeracijo, če gre za malo komunalno čistilno napravo, ki ni tipska mala komunalna čistilna naprava, v aglomeraciji s skupno obremenitvijo, enako ali večjo od 2.000 PE,

2. komunalno čistilno napravo z zmogljivostjo, manjšo od 50 PE, ki zagotavlja čiščenje komunalne odpadne vode tako, da parametri onesnaženosti ne presegajo mejnih vrednosti iz preglednice 3 iz priloge 1 te uredbe, predpisanih za malo komunalno čistilno napravo z zmogljivostjo, manjšo od 50 PE, če gre za malo komunalno čistilno napravo, ki ni tipska mala komunalna čistilna naprava, v aglomeraciji s skupno obremenitvijo, manjšo od 2.000 PE,

3. malo komunalno čistilno napravo, za katero je iz izjave o lastnostih razvidno, da dosega učinke čiščenja iz preglednice 1 oziroma preglednice 2 iz priloge 1 te uredbe, predpisani za to aglomeracijo, če gre za tipsko malo komunalno čistilno napravo v aglomeraciji s skupno obremenitvijo, enako ali večjo od 2.000 PE,

4. malo komunalno čistilno napravo, za katero je iz izjave o lastnostih razvidno, da učinek čiščenja dosega 80 odstotkov glede na parameter KPK, če gre za tipsko malo komunalno čistilno napravo v aglomeraciji s skupno obremenitvijo, manjšo od 2.000 PE,

5. nepretočno greznico, če čiščenje komunalne odpadne vode v skladu s 1. ali 2. točko tega odstavka ni izvedljivo zaradi prepovedi odvajanja odpadne vode v vode ali posebnih geografskih razmer, ki lahko škodljivo vplivajo na delovanje male komunalne čistilne naprave (npr. nadmorska višina nad 1.500 m ipd.), in ta nepretočna greznica ustreza naslednjim pogojem:

- pri dimenzioniranju se upošteva dnevna količina komunalne odpadne vode 150 l/osebo na dan,
- njena koristna prostornina znaša najmanj 4,5 m<sup>3</sup> na osebo, vendar ne manj kot 10 m<sup>3</sup>,
- izvedena je iz vodotesnih materialov tako, da je preprečeno puščanje ali uhajanje njene vsebine v okolje,
- zagotovi se njeno praznjenje v skladu s 17. členom te uredbe.

(5) Šteje se, da so stroški gradnje kanalizacijskega priključka nesorazmerni glede na koristi za okolje, če zaradi naravnih ovir (npr. vodotok, nasprotni nagib terena, geološke značilnosti terena) ali tehničnih vzrokov (npr. tlačni vod javnega kanalizacijskega omrežja) stroški gradnje ali priključitve več kot trikrat presegajo povprečne stroške gradnje primerljivega priključka na javno kanalizacijsko omrežje, kjer ni takih naravnih ovir ali tehničnih vzrokov (npr. več kot trikrat presegajo povprečne stroške gradnje kanalizacijskega priključka v isti aglomeraciji ali na primerljivem območju), ali več kot trikrat

presegajo stroške opremljanja z malo komunalno čistilno napravo ali nepretočno greznico v skladu s prejšnjim odstavkom.

(6) Ne glede na prvi odstavek tega člena in ne glede na prejšnji odstavek se opremljanje z malo komunalno čistilno napravo ali nepretočno greznico v skladu s četrtem odstavkom tega člena lahko zagotovi tudi, če gre za začasno rešitev do izgradnje javne kanalizacije, opremljanje zemljišča z javno kanalizacijo pa ne poteka sočasno z gradnjo objekta.

(7) Ne glede na prvi do šesti odstavek tega člena se lahko za javno kanalizacijsko omrežje posamezne aglomeracije zagotovi priključitev na javno kanalizacijsko omrežje sosednje aglomeracije, ki se zaključuje s komunalno čistilno napravo, če je v tej komunalni čistilni napravi zagotovljeno čiščenje tako, da mejne vrednosti, predpisane za to aglomeracijo, niso presežene.

(8) Za komunalno odpadno vodo iz 17. člena te uredbe in blato iz prejšnjega člena, ki nastajata na območju občine, morajo biti zagotovljene zmogljivosti za prevzem in čiščenje komunalne odpadne vode oziroma prevzem in obdelavo blata na območju komunalne čistilne naprave, ki je opremljena za prevzem in čiščenje te komunalne odpadne vode oziroma prevzem in obdelavo tega blata.

(9) Če so s prostorskim aktom načrtovana stavbna zemljišča, ki še niso pozidana in so stična s katerokoli od aglomeracij iz prvega odstavka 20.c člena te uredbe, za njihovo opremljanje veljajo zahteve, kot so določene za to aglomeracijo.

(10) Če se s prostorskim aktom načrtujejo nova stavbna zemljišča, ki so stična s katerokoli od aglomeracij iz prvega odstavka 20.c člena te uredbe, za celotno aglomeracijo skupaj z načrtovanimi novimi stavbnimi zemljišči veljajo zahteve za opremljanje, kot so določene za aglomeracijo s skupno obremenitvijo, ki ustreza končni načrtovani skupni obremenitvi obstoječih in načrtovanih novih stavbnih zemljišč.

(11) Če se s prostorskim aktom načrtujejo nova stavbna zemljišča, ki niso stična z nobeno od aglomeracij iz prvega odstavka 20.c člena te uredbe, vendar se glede na načrtovane prostorske ureditve pričakuje nastajanje komunalne odpadne vode, za njihovo opremljanje veljajo zahteve, kot so določene za aglomeracijo s skupno obremenitvijo, ki ustreza končni načrtovani skupni obremenitvi načrtovanih novih stavbnih zemljišč in obstoječih stavbnih zemljišč, če se z njimi stikajo.

#### 4.2.2 Izjeme pri opremljanju aglomeracij

Uredba o odvajanju in čiščenju komunalne odpadne vode (Uradni list RS, št. 98/15, 76/17 in 81/19) v 19.a členu določa izjeme pri opremljanju aglomeracij, ki pomembno vplivajo na vsebino OP Velike Lašče:

(1) Ne glede na prejšnji člen je lahko aglomeracija s skupno obremenitvijo, manjšo od 500 PE, zaradi izvajanja storitev javne službe na njenem območju opremljena na način iz četrtega odstavka prejšnjega člena za posamezne objekte ali za skupine objektov, če občina na podlagi ekonomske analize variant opremljanja ugotovi, da bi opremljanje na način iz prvega ali tretjega odstavka prejšnjega člena povzročilo več kot trikrat večje stroške glede na stroške opremljanja v skladu s četrnim odstavkom prejšnjega člena, razen če je z drugim predpisom določeno drugače.

(2) Pri ekonomski analizi iz prejšnjega odstavka je treba upoštevati najmanj varianto opremljanja z enim javnim kanalizacijskim sistemom za celotno aglomeracijo, varianto opremljanja z več javnimi kanalizacijskimi sistemi za skupine objektov v aglomeraciji v skladu s tretjim odstavkom prejšnjega člena in varianto opremljanja v skladu s četrnim odstavkom prejšnjega člena, pri tem pa upoštevati stroške in koristi vsake od obravnavanih variant v ekonomski dobi investicije ob smiselni uporabi določb predpisa, ki ureja enotno metodologijo za pripravo in obravnavo investicijske dokumentacije na področju financ.

Upravljanje zasebne male komunalne čistilne naprave v tem primeru določa 19.b člen uredbe:

» Če se na podlagi ekonomske analize variant opremljanja v skladu z 19. ali 19.a členom te uredbe aglomeracija opremi z malimi komunalnimi čistilnimi napravami, ki niso infrastruktura lokalnega pomena, za skupino objektov z različnimi lastniki (v nadaljnjem besedilu: zasebna mala komunalna čistilna naprava), morajo lastniki objektov, za katere se čiščenje komunalne odpadne vode zagotavlja v zasebni mali komunalni čistilni napravi, skleniti pogodbo o upravljanju zasebne male komunalne čistilne naprave s pravno ali fizično osebo ter o upravljavcu obvestiti izvajalca javne službe odvajanja in čiščenja komunalne in padavinske odpadne vode na območju, kjer obratuje zasebna mala komunalna čistilna naprava. «

Skladno s tem predpisom je bila izdelana študija variant, ki je tudi podlaga za načrtovanje ukrepov v tem dokumentu:

Študija variant odvajanja in čiščenja komunalne odpadne vode v občini Velike Lašče (Vodar d.o.o., september 2020, 201912/301VR)

### 4.2.3 Zahtevane stopnje čiščenja v aglomeracijah v občini Velike Lašče

Poleg opremljanja je z uredbo predpisana tudi zahtevana stopnja čiščenja, ki je odvisna od velikosti oz. obremenjenosti aglomeracije ter stopnje občutljivosti območja iztoka iz čistilne naprave. Kot že opisano, je celotno območje občine kategorizirano med občutljiva območja.

Za aglomeracije Velike Lašče (ID 5560), Male Lašče (ID 5466), Pušče (ID 40011) in Rašica (ID 5503), se predvideva centralni sistem, dimenzioniran tako, da bo možen tudi sprejem grezničnih gošč in blata iz ZMKČN, kar pomeni, da predvidena kapaciteta presega 2.000PE. V tem primeru velja, da mora biti za komunalno odpadno vodo, ki se odvaja iz komunalne čistilne naprave, pred odvajanjem v vode zagotovljeno čiščenje tako, da parametri onesnaženosti ne presegajo mejnih vrednosti iz 6. in 7. člena uredbe (povzeto v Tabeli 4).

Ne glede na mejne vrednosti iz prejšnjega odstavka se lahko na podlagi vloge upravljavca skupne čistilne naprave za pridobitev okoljevarstvenega dovoljenja za posamezno skupno čistilno napravo s terciarnim čiščenjem v okoljevarstvenem dovoljenju določi, da se za KPK, BPK5, celotni dušik in celotni fosfor namesto mejne vrednosti uporablja mejna vrednost za učinek čiščenja (Tabela 4).

Dodatna obdelava komunalne odpadne vode je obdelava komunalne odpadne vode s postopkom, s katerim se zmanjšuje ali odpravlja njena mikrobiološka onesnaženost tako, da mejne vrednosti mikrobioloških parametrov iz 9. člena te uredbe niso presežene. Glede na to, da iztok ni predviden na prispevnih območjih kopalnih voda, dodatna obdelava ni predvidena.

Tabela 4: Mejne vrednosti za aglomeracijo Velike Lašče in predvideno čistilno napravo Nemška vas-Prigorica-Rakitnica. Povzeto po Preglednici 1 in Preglednici 2 Priloge 1 Uredbe o odvajanju in čiščenju komunalne odpadne vode (Uradni list RS, št. 98/15, 76/17 in 81/19).

Parameter onesnaženosti	Izražen kot	Enota	Skupna obremenitev aglomeracije ali zmogljivost čistilne naprave
			$\geq 2.000$ PE in $< 10.000$ PE
biokemijska potreba po kisiku (BPK <sub>5</sub> )	O <sub>2</sub>	mg/L	25
	Učinek čiščenja	%	90
kemijska potreba po kisiku (KPK)	O <sub>2</sub>	mg/L	125
	Učinek čiščenja	%	80
neraztopljene snovi		mg/L	35
amonijev dušik (b)	N	mg/L	10
celotni dušik (a,b <sub>2</sub> ,c)	N	mg/L	15
	Učinek čiščenja	%	70
celotni fosfor	P	mg/L	2,00
	Učinek čiščenja	%	80

(b) Mejna vrednost za amonijev dušik se uporablja pri temperaturi odpadne vode 12 °C in več na iztoku iz aeracijskega bazena.

(b<sub>2</sub>) Mejna vrednost za celotni dušik se uporablja pri temperaturi odpadne vode 12 °C in več na iztoku iz aeracijskega bazena.

(c) Celotni dušik je vsota dušika po Kjeldahlu (Norganski + N-NH<sub>4</sub>), nitratnega dušika (N-NO<sub>3</sub>) in nitritnega dušika (N-NO<sub>2</sub>).

Vse ostale aglomeracije v občini Velike Lašče spadajo v velikostni razred 50-2.000PE, pri čemer so tudi vse manjše od 500PE. 10. člen uredbe za aglomeracije te velikosti v 4.

odstavku predpisuje, da morajo biti za komunalno odpadno vodo, ki se odvaja po javni kanalizaciji iz aglomeracije s skupno obremenitvijo, manjšo od 2.000 PE, ali iz male komunalne čistilne naprave, pred odvajanjem v vode zagotovljeno čiščenje tako, da parametri onesnaženosti ne presegajo mejnih vrednosti pri primernem čiščenju, ki so povzeti v Tabeli 5.

Dodatna obdelava po 11. členu uredbe za aglomeracije, manjše od 500PE ni zahtevana.

Tabela 5: Mejni vrednosti parametrov onesnaženosti odpadne vode na iztoku iz male komunalne čistilne naprave pri primernem čiščenju. Povzeto po Preglednici 3 Priloge 1 Uredbe o odvajanju in čiščenju komunalne odpadne vode (Uradni list RS, št. 98/15, 76/17 in 81/19).

Parameter onesnaženosti	Izražen kot	Enota	Skupna obremenitev aglomeracije ali zmogljivost čistilne naprave
≥ 50 PE in < 2.000 PE			
kemijska potreba po kisiku (KPK)	O <sub>2</sub>	mg/L	150
biokemijska potreba po kisiku (BPK <sub>5</sub> )	O <sub>2</sub>	mg/L	30

V Tabeli 6 so povzeti zgoraj opredeljeni parametri in določena zahtevana stopnja čiščenja za vsako izmed aglomeracij v občini Velike Lašče.



Tabela 6: Opredelitev mejnih vrednosti po aglomeracijah.

NOVELIRANE AGLOMERACIJE (jun 2019)					
ID	ime aglomeracije	površina (ha)	PE skupno	Zahtevana čiščenja	stopnja
5468	Velike Lašče 2019	52	602	Tabela 41	
5466	Male Lašče 2019	25	235		
40011	Pušče 2019	10	75		
5503	Rašica 2019	24	235		
5417	Dvorska vas 2019	11	106	Tabela 5	
50017	Mala Slevica 2019	13	100	Tabela 5	
50019	Velika Slevica 2019	10	85	Tabela 5	
50040	Vrh nad Želimljami 2019	37	349	Tabela 5	

<sup>1</sup> predvidena skupna KČN

#### 4.2.4 Roki za opremljanje aglomeracij v občini Velike Lašče

Uredba po zadnjih veljavnih dopolnitvah in spremembah v letu 2021 določa podaljšane prehodne roke za opremljanje aglomeracij s skupno obremenitvijo, manjšo od 2.000 PE, in sicer do 31. decembra 2025 za aglomeracije s skupno obremenitvijo, enako ali večjo od 500 PE in manjšo od 2.000 PE, z iztoki v občutljivo območje ali v vodo na prispevnem območju občutljivega območja ali vodovarstvenem območju, oziroma do 31. decembra 2027 za preostale aglomeracije s skupno obremenitvijo, manjšo od 2.000 PE.

Aglomeracija s skupno obremenitvijo, manjšo od 500 PE, mora biti opremljena z javnim kanalizacijskim omrežjem in komunalno čistilno napravo za čiščenje komunalne odpadne vode v skladu z uredbo najpozneje do 31. decembra 2027.

Vse aglomeracije v občini Velike Lašče so manjše od 2000 PE, zato zanje veljajo roki, določeni v Prilogi 13 Državnega OP, kot je povzeto v Tabeli 7. Velike Lašče 2019 je edina aglomeracija večja ob 500 PE, zato zanjo velja rok 31. december 2025. Vse ostale aglomeracije v občini Velike Lašče so manjše od 500PE, zato zanje velja rok 31,12,2027 (Tabela 7).

Tabela 7: Roki za izpolnitev zahtev glede primernega čiščenja komunalne odpadne vode v vejavnih aglomeracijah (vir: Državni OP, Priloga 13; Uredba o odvajanju in čiščenju komunalne odpadne vode (Uradni list RS, št. 44/22 – ZVO-2 ))

aglomeracija		roki za izpolnitev zahtev glede primernega čiščenja komunalne odpadne vode
ID	ime	
5468	Velike Lašče 2019	31.12.2025
5466	Male Lašče 2019	31.12.2027
40011	Pušče 2019	31.12.2027
5503	Rašica 2019	31.12.2027
5417	Dvorska vas 2019	31.12.2027
50017	Mala Slevica 2019	31.12.2027
50019	Velika Slevica 2019	31.12.2027
50040	Vrh nad Želimljami 2019*	31.12.2027

### 4.3 Območja izven meja aglomeracij

Zaradi redke in razpršene poselitve je velik del odpadne komunalne odpadne vode proizveden izven meja aglomeracij. Opremljenost območij izven meja aglomeracij predpisuje 21. člen uredbe o odvajanju in čiščenju komunalne odpadne vode. Na območju izven meja aglomeracije mora za komunalno odpadno vodo, ki nastaja v objektu, primerno odvajanje in čiščenje zagotoviti lastnik objekta. Za komunalno odpadno vodo, ki nastaja v objektu izven meja aglomeracije, mora biti pred odvajanjem v vode zagotovljeno čiščenje tako, da parametri onesnaženosti ne presegajo mejnih vrednosti za primerno čiščenje (Tabela 8), če gre za malo komunalno čistilno napravo, ki ni tipska mala komunalna čistilna naprava, ali čiščenje komunalne odpadne vode v tipski mali komunalni čistilni napravi, za katero je iz izjave o lastnostih razvidno, da učinek čiščenja dosega 80% glede na parameter KPK. Lastnik objekta lahko za komunalno odpadno vodo zagotovi tudi nepretočno greznico.

Tabela 8: Mejne vrednosti pri primernem čiščenju, ki veljajo za MKČN izven meja aglomeracij

Parameter onesnaženosti	Izražen kot	Enota	Skupna obremenitev aglomeracije ali zmogljivost čistilne naprave
			< 50 PE
kemijska potreba po kisiku (KPK)	O <sub>2</sub>	mg/L	200
biokemijska potreba po kisiku (BPK <sub>5</sub> )	O <sub>2</sub>	mg/L	mejna vrednost ni določena

Lastnik objekta, ki ni priključen na javno kanalizacijo, mora izvajalca javne službe pisno obvestiti o začetku obratovanja male komunalne čistilne naprave najpozneje 15 dni po začetku njenega obratovanja oz. o začetku uporabe nepretočne greznice najpozneje 30 dni pred predvidenim začetkom njene uporabe. Upravljavec male komunalne čistilne naprave z zmogljivostjo, manjšo od 50 PE na območju izven aglomeracij, mora izvajalcu javne službe omogočiti prevzem in odvoz blata v skladu z uredbo.

Prav tako mora investitor oziroma upravljavec male komunalne čistilne naprave z zmogljivostjo, manjšo od 50 PE, v okviru prvih meritev, ki jih izvede oseba, vpisana v evidenco izvajalcev obratovalnega monitoringa, na iztoku iz te male komunalne čistilne naprave zagotoviti meritve za parameter KPK (Tabela 8). Upravljavec mora izvajalcu javne službe omogočiti pregled te naprave, razen če mu predloži analizne izvide v skladu z uredbo. Dokumentacijo o čistilni napravi je lastnik dolžen hraniti ni jo na zahtevo izvajalca javne službe predložiti.

## 5 PREGLED STANJA ODVAJANJA IN ČIŠČENJA KOMUNALNE ODPADNE VODE TER RAVNANJA Z BLATOM V OBČINI VELIKE LAŠČE

### 5.1 Ugotavljanje opremljenosti aglomeracij

Uredba o odvajanju in čiščenju komunalne odpadne vode (Uradni list RS, št. 98/15, 76/17 in 81/19) v 19.c členu določa ugotavljanje opremljenosti aglomeracij.

(1) Aglomeracija je delno ali v celoti opremljena z javno kanalizacijo, če je delno oziroma v celoti opremljena z javnim kanalizacijskim omrežjem in čistilno napravo.

(2) Šteje se, da je aglomeracija v celoti opremljena z javnim kanalizacijskim omrežjem in čistilno napravo, če je za vso komunalno odpadno vodo, ki nastaja na pozidanih stavbnih zemljiščih v aglomeraciji in na pozidanih stavbnih zemljiščih, ki so stična z aglomeracijo, zagotovljena možnost odvajanja po javnem kanalizacijskem omrežju in čiščenja v komunalni čistilni napravi, ki je del javne kanalizacije. Če je možnost odvajanja po javnem kanalizacijskem omrežju in čiščenja v komunalni čistilni napravi, ki je del javne kanalizacije, zagotovljena za komunalno odpadno vodo, ki nastaja na nekaterih od pozidanih stavbnih zemljišč v aglomeraciji ali na nekaterih od pozidanih stavbnih zemljišč, ki so stična z aglomeracijo, se aglomeracija šteje za delno opremljeno z javnim kanalizacijskim omrežjem oziroma čistilno napravo.

(3) Za stavbna zemljišča, kjer nastaja komunalna odpadna voda, se štejejo pozidana stavbna zemljišča z namensko rabo prostora iz 3. točke petega odstavka 20. člena uredbe oziroma stavbna zemljišča, pozidana z objekti, kjer se pričakuje nastajanje komunalne odpadne vode, ter pripadajoča zemljišča enostavnih objektov, kjer se pričakuje nastajanje komunalne odpadne vode in ki niso funkcionalno povezana s stavbo, ki ima določeno gradbeno parcelo stavbe. Za objekte, kjer se pričakuje nastajanje komunalne odpadne vode, se štejejo objekti:

- v katerih so stalno ali začasno prijavljeni prebivalci,
- pri katerih gre za objekt iz 1. točke petega odstavka 20. člena uredbe,
- ki so priključeni na javni vodovod ali
- ki je zanje iz informacijskega sistema okolja ali vodne knjige v skladu s predpisi, ki urejajo vodo, razvidno, da imajo zagotovljeno lastno oskrbo s pitno vodo ali drug način oskrbe z vodo (npr. kapnica).

(4) Aglomeracija se šteje za ustrezno opremljeno, če je opremljena tako, da je za komunalno odpadno vodo in biološko razgradljivo industrijsko odpadno vodo v skladu s predpisom, ki ureja emisijo snovi in toplote pri odvajanju odpadnih voda v vode in javno kanalizacijo (v nadaljnjem besedilu: biološko razgradljiva industrijska odpadna voda), ki nastaja na pozidanih stavbnih zemljiščih v aglomeraciji in na pozidanih stavbnih zemljiščih, ki so stična z aglomeracijo, zagotovljeno, da se odvaja in čisti na predpisan način.

### 5.1.1 Analiza stanja opremljenosti aglomeracij na območju občine Velike Lašče

Državni OP povzema stopnjo priključenosti skupne obremenitve na javno kanalizacijsko omrežje (JKO) in komunalno ali skupno čistilno napravo (KČN) za posamezno aglomeracijo iz predhodnega operativnega programa, ki so za občino Velike Lašče povzeti v Tabeli 10. Presečni datum za navedene podatke je 31.12.2018.

Tabela 9: Stopnja priključenosti skupne obremenitve na javno kanalizacijsko omrežje in komunalno ali skupno čistilno napravo za posamezno aglomeracijo iz predhodnega operativnega programa. (vir: Državni OP, Priloga 3)

AGLOMERACIJE IZ PREDHODNEGA OPERATIVNEGA PROGRAMA		SKUPNA PRIKLJUČENOST	OBREMENITEV IN	
ID	ime aglomeracije	[PE]	JKO [%]	KČN [%]
5417	Dvorska vas	130	0,00%	0,00%
5466	Rašica	403	0,00%	0,00%
5503	Rašica	298	0,00%	0,00%
5468	Velike Lašče	829	0,00%	0,00%
5501	Turjak	183	0,00%	0,00%
5498	Turjak	113	0,00%	0,00%
5464	Veliki Osolnik	90	0,00%	0,00%
5477	Ulaka	65	0,00%	0,00%
5488	Srobotnik pri Velikih Laščah	78	0,00%	0,00%
5483	Velika Slevica	59	0,00%	0,00%

Kot je razvidno iz Tabele 3, je bilo 6 aglomeracij za katere so podani podatki iz predhodnega operativnega programa, ukinjenih ob novelaciji v letu 2019. Trenutno naselja v občini Velike Lašče še niso opremljena z javno kanalizacijo. Veliko število objektov pa je opremljenih z zasebnimi komunalnimi čistilnimi napravami (Tabela 10). Evidentiranih je 215 zasebnih MKČN.

Tabela 10: Evidentirane ZMKČN na območju občine Velike Lašče (vir: Komunala Velike Lašče, avgust 2020).

Zap.št.	Naslov MKČN (naselje/ulica)	Pošta MKČN	aglomeracija	Predvidena priključitev na JK
1	<u>Četež pri Turjaku 1</u>	1311 Turjak	ne	
2	<u>Četež pri Turjaku 3a</u>	1311 Turjak	ne	
3	<u>Gradež 102</u>	1311 Turjak	ne	
4	<u>Gradež 106</u>	1311 Turjak	ne	
5	<u>Gradež 109</u>	1311 Turjak	ne	
6	<u>Gradež 111a</u>	1311 Turjak	ne	
7	<u>Gradež 114a</u>	1311 Turjak	ne	
8	<u>Gradež 145</u>	1311 Turjak	ne	
9	<u>Gradež 163</u>	1311 Turjak	ne	
10	<u>Gradež 17</u>	1311 Turjak	ne	
11	<u>Gradež 172</u>	1311 Turjak	ne	
12	<u>Gradež 21</u>	1311 Turjak	ne	
13	<u>Gradež 22</u>	1311 Turjak	ne	
14	<u>Gradež 34</u>	1311 Turjak	ne	
15	<u>Gradež 42</u>	1311 Turjak	ne	
16	<u>Gradež 42a</u>	1311 Turjak	ne	
17	<u>Javorje 6</u>	1311 Turjak	ne	
18	<u>Laporje 13 a</u>	1311 Turjak	ne	
19	<u>Laporje 16</u>	1311 Turjak	ne	
20	<u>Laporje 18</u>	1311 Turjak	ne	
21	<u>Laporje 30</u>	1311 Turjak	ne	
22	<u>Mali Ločnik 15</u>	1311 Turjak	ne	
23	<u>Mali Ločnik 26</u>	1311 Turjak	ne	
24	<u>Mali Ločnik 31</u>	1311 Turjak	ne	
25	<u>Mali Ločnik 8</u>	1311 Turjak	ne	
26	<u>Mali Ločnik 9a</u>	1311 Turjak	ne	
27	<u>Mali Osolnik 17</u>	1311 Turjak	ne	

28	Mali Osolnik 9a	1311 Turjak	ne
29	Ščurki 2	1311 Turjak	ne
30	<u>Turjak 10</u>	1311 Turjak	ne
31	<u>Turjak 18</u>	1311 Turjak	ne
32	<u>Turjak 3</u>	1311 Turjak	ne
33	Turjak 45e	1311 Turjak	ne
34	<u>Turjak 53</u>	1311 Turjak	ne
35	Turjak 7	1311 Turjak	ne
36	Turjak 76	1311 Turjak	ne
37	Turjak 77	1311 Turjak	ne
38	<u>Veliki Ločnik n.h. (pri h.š.25)</u>	1311 Turjak	ne
39	<u>Veliki Ločnik 1</u>	1311 Turjak	ne
40	<u>Veliki Ločnik 63B</u>	1311 Turjak	da
41	Bavdek 12	1314 Rob	ne
42	Bavdek 5	1314 Rob	ne
43	<u>Bavdek 7</u>	1314 Rob	ne
44	Boštetje 1	1314 Rob	ne
45	Boštetje 4	1314 Rob	ne
46	Centa 2	1314 Rob	ne
47	Centa 6	1314 Rob	ne
48	<u>Dednik 4</u>	1314 Rob	ne
49	Dolščaki 18	1314 Rob	ne
50	Dolščaki 22	1314 Rob	ne
51	Gradišče 3	1314 Rob	ne
52	<u>Knej 10</u>	1314 Rob	ne
53	<u>Knej 10</u>	1314 Rob	ne
54	Knej 1a	1314 Rob	ne
55	Knej 2A	1314 Rob	ne
56	Knej 2b	1314 Rob	ne
57	Knej 2C	1314 Rob	ne
58	Knej 3	1314 Rob	ne
59	<u>Laze 5</u>	1314 Rob	ne
60	Marinčki 1	1314 Rob	ne
61	Naredi 11	1314 Rob	ne
62	<u>Naredi 16a</u>	1314 Rob	ne
63	Naredi 2	1314 Rob	ne
64	<u>Naredi 3</u>	1314 Rob	ne
65	Osredek 16	1314 Rob	ne
66	Osredek 19	1314 Rob	ne
67	<u>Osredek 20</u>	1314 Rob	ne
68	Osredek 7	1314 Rob	ne
69	<u>Pečki 4</u>	1314 Rob	ne



70	Pečki 4a	1314 Rob	ne
71	Podhojni Hrib 1	1314 Rob	ne
72	Podhojni Hrib 11	1314 Rob	ne
73	Podhojni Hrib 3	1314 Rob	ne
74	Rob 13	1314 Rob	ne
75	<u>Rob 7</u>	1314 Rob	ne
76	<u>Rupe 4</u>	1314 Rob	ne
77	Selo pri Robu 15	1314 Rob	ne
78	<u>Strletje 33</u>	1314 Rob	ne
79	Škamevec 10	1314 Rob	ne
80	<u>Tomažini 3</u>	1314 Rob	ne
81	Tomažini 4	1314 Rob	ne
82	<u>Uzmani 1</u>	1314 Rob	ne
83	<u>Uzmani 2a</u>	1314 Rob	ne
84	Veliki Osolnik 16	1314 Rob	ne
85	Vrh 12	1314 Rob	ne
86	Adamovo 2	1315 Velike Lašče	ne
87	Adamovo 5a	1315 Velike Lašče	ne
88	<u>Dednik 2a</u>	1315 Velike Lašče	ne
89	<u>Dolnje Retje 10</u>	1315 Velike Lašče	ne
90	<u>Dolnje Retje 18</u>	1315 Velike Lašče	ne
91	Dolnje Retje 21	1315 Velike Lašče	ne
92	<u>Dolnje Retje 24</u>	1315 Velike Lašče	ne
93	Dolnje Retje 26	1315 Velike Lašče	ne
94	Dolnje Retje 27	1315 Velike Lašče	ne
95	<u>Dolnje Retje 6A</u>	1315 Velike Lašče	ne
96	<u>Dolnje Retje 8</u>	1315 Velike Lašče	ne
97	Dolščaki 12a	1315 Velike Lašče	ne
98	Dvorska vas 24	1315 Velike Lašče	da
99	Dvorska vas 28a	1315 Velike Lašče	da
100	Dvorska vas 40	1315 Velike Lašče	ne
101	Dvorska vas 47a	1315 Velike Lašče	da
102	Gornje Retje 3	1315 Velike Lašče	ne
103	<u>Gornje Retje 7</u>	1315 Velike Lašče	ne
104	Gradež 16a	1315 Velike Lašče	ne
105	<u>Gradišče 4</u>	1315 Velike Lašče	ne
106	Hlebče 1	1315 Velike Lašče	ne
107	Hlebče 3	1315 Velike Lašče	ne
108	Hlebče 5	1315 Velike Lašče	ne
109	Hlebče 5	1315 Velike Lašče	ne
110	Hlebče 6	1315 Velike Lašče	ne
111	Hlebče 7	1315 Velike Lašče	ne

112	<u>Hrustovo 5a</u>	1315 Velike Lašče	ne
113	<u>Hrustovo 8c</u>	1315 Velike Lašče	ne
114	<u>Jakičevo 9</u>	1315 Velike Lašče	ne
115	<u>Javorškova 9</u>	1315 Velike Lašče	da
116	<u>Javorškova ulica 17</u>	1315 Velike Lašče	da
117	<u>Jontezova 8</u>	1315 Velike Lašče	da
118	<u>Kaplanovo 1a</u>	1315 Velike Lašče	ne
119	<u>Kaplanovo 7</u>	1315 Velike Lašče	ne
120	<u>Karlovica 5</u>	1315 Velike Lašče	ne
121	<u>Karlovica 5b</u>	1315 Velike Lašče	ne
122	<u>Kijane 18</u>	1315 Velike Lašče	ne
123	<u>Kijane 6</u>	1315 Velike Lašče	ne
124	<u>Krkovo pri Karlovinci 5</u>	1315 Velike Lašče	ne
125	<u>Krvava peč 8</u>	1315 Velike Lašče	ne
126	<u>Kukmaka 23</u>	1315 Velike Lašče	ne
127	<u>Kukmaka 24</u>	1315 Velike Lašče	ne
128	<u>Kukmaka 29</u>	1315 Velike Lašče	ne
129	<u>Kukmaka 4</u>	1315 Velike Lašče	ne
130	<u>Kukmaka 4a</u>	1315 Velike Lašče	ne
131	<u>Kukmaka 7</u>	1315 Velike Lašče	ne
132	<u>Kukmaka 9</u>	1315 Velike Lašče	ne
133	<u>Levstikov trg 6</u>	1315 Velike Lašče	da
134	<u>Logarji 13</u>	1315 Velike Lašče	da
135	<u>Mala Slevica 16</u>	1315 Velike Lašče	da
136	<u>Mala Slevica 25</u>	1315 Velike Lašče	da
137	<u>Mala Slevica 26</u>	1315 Velike Lašče	da
138	<u>Mala Slevica 49</u>	1315 Velike Lašče	da
139	<u>Mala Slevica 4A</u>	1315 Velike Lašče	da
140	<u>Mala Slevica 53</u>	1315 Velike Lašče	da
141	<u>Mala Slevica 55</u>	1315 Velike Lašče	da
142	<u>Mala Slevica 66</u>	1315 Velike Lašče	da
143	<u>Mala Slevica 7</u>	1315 Velike Lašče	da
144	<u>Male Lašče 26</u>	1315 Velike Lašče	da
145	<u>Male Lašče 26A</u>	1315 Velike Lašče	da
146	<u>Male Lašče 37</u>	1315 Velike Lašče	da
147	<u>Male Lašče 54</u>	1315 Velike Lašče	da
148	<u>Male Lašče 6</u>	1315 Velike Lašče	ne
149	<u>Male Lašče 68</u>	1315 Velike Lašče	da
150	<u>Mali Ločnik 11</u>	1315 Velike Lašče	ne
151	<u>Medvedjek 4</u>	1315 Velike Lašče	ne
152	<u>Na postajo 14</u>	1315 Velike Lašče	da
153	<u>Na postajo 18</u>	1315 Velike Lašče	ne

154	Na postajo 45	1315 Velike Lašče	ne
155	<u>Na postajo NH</u>	1315 Velike Lašče	
156	Naredi 6	1315 Velike Lašče	ne
157	<u>Opalkovo 12</u>	1315 Velike Lašče	ne
158	Opalkovo 9	1315 Velike Lašče	ne
159	Plosovo 2	1315 Velike Lašče	ne
160	<u>Podkraj 2</u>	1315 Velike Lašče	ne
161	Podkraj 5	1315 Velike Lašče	ne
162	<u>Podlog 2</u>	1315 Velike Lašče	ne
163	<u>Podlog 28</u>	1315 Velike Lašče	ne
164	Podlog 29	1315 Velike Lašče	ne
165	Podlog 2A	1315 Velike Lašče	ne
166	Podsmreka pri Velikih Laščah 2	1315 Velike Lašče	ne
167	Podsmreka pri Velikih Laščah 5	1315 Velike Lašče	ne
168	<u>Podstrmec 9</u>	1315 Velike Lašče	ne
169	<u>Podtrn 4</u>	1315 Velike Lašče	da
170	<u>Podtrn 6</u>	1315 Velike Lašče	da
171	Podtrn 8	1315 Velike Lašče	da
172	Poznikovo 3	1315 Velike Lašče	ne
173	<u>Poznikovo 6</u>	1315 Velike Lašče	ne
174	<u>Prhajevo 1</u>	1315 Velike Lašče	ne
175	Prhajevo 1a	1315 Velike Lašče	ne
176	<u>Prilesje 2</u>	1315 Velike Lašče	ne
177	<u>Prilesje 2a</u>	1315 Velike Lašče	ne
178	<u>Prilesje 3a</u>	1315 Velike Lašče	ne
179	<u>Pucljeva ulica 11</u>	1315 Velike Lašče	da
180	Pucljeva ulica 12	1315 Velike Lašče	da
181	<u>Pušče 10</u>	1315 Velike Lašče	da
182	Pušče 14	1315 Velike Lašče	da
183	Pušče 4a	1315 Velike Lašče	da
184	<u>Pušče 7</u>	1315 Velike Lašče	da
185	Pušče 8	1315 Velike Lašče	da
186	Rašica 34b	1315 Velike Lašče	ne
187	<u>Rašica 40</u>	1315 Velike Lašče	da
188	Rašica 44	1315 Velike Lašče	ne
189	<u>Rašica 69</u>	1315 Velike Lašče	da
190	<u>Rašica 6a</u>	1315 Velike Lašče	da
191	<u>Rašica 7a</u>	1315 Velike Lašče	da
192	<u>Rašica 92</u>	1315 Velike Lašče	da
193	Rimska ulica 10	1315 Velike Lašče	da
194	Rimska ulica 15	1315 Velike Lašče	ne
196	<u>Rimska ulica 19</u>	1315 Velike Lašče	ne

197	Rimska ulica 20	1315 Velike Lašče	ne
198	Rimska ulica 21	1315 Velike Lašče	ne
199	Rimska ulica 21B	1315 Velike Lašče	ne
200	Rimska ulica 7	1315 Velike Lašče	ne
201	Srobotnik 11	1315 Velike Lašče	ne
202	<u>Srobotnik pri Velikih Laščah 4</u>	1315 Velike Lašče	ne
203	Stope 1	1315 Velike Lašče	ne
204	Stope 1a	1315 Velike Lašče	ne
205	<u>Stope 25</u>	1315 Velike Lašče	ne
206	<u>Stope 6</u>	1315 Velike Lašče	ne
207	Stritarjeva cesta 51	1315 Velike Lašče	da
208	<u>Strmec 4</u>	1315 Velike Lašče	ne
209	<u>Škrlovica 18</u>	1315 Velike Lašče	ne
210	Šolska ulica 9	1315 Velike Lašče	da
211	Trubarjeva cesta 24	1315 Velike Lašče	da
212	Trubarjeva cesta 31	1315 Velike Lašče	da
213	Trubarjeva cesta 73	1315 Velike Lašče	da
214	<u>Velika Slevica 1</u>	1315 Velike Lašče	ne
215	Velika Slevica 2a	1315 Velike Lašče	ne

Na območjih izven meja aglomeracij so lastniki nosilci obveznosti za opremljanje objektov s sistemom za odvajanje in čiščenje komunalne odpadne vode. Kljub temu je priključitev na javno kanalizacijo, v primeru da jo občina zgradi, obvezna. V občini Velike Lašče je z zasebnimi MKČN opremljenih 168 objektov izven meja aglomeracij (Tabela 10, kategorija 'aglomeracija = ne'). Javne kanalizacije tudi na območjih izven aglomeracij ni.

## 6 UKREPI ZA ZAGOTAVLJANJE PREDPISANE OPREMLJENOSTI AGLOMERACIJ

Ukrepi oz. način opremljanja aglomeracij, kot je opredeljen v tem OP, temelji na dokumentih:

1) Študija variant odvajanja in čiščenja komunalne odpadne vode v občini Velike Lašče (Vodar d.o.o., september 2020, 201912/301 OP)

Gre za ekonomsko presojo različnih variant od centraliziranega javnega kanala s ČN, geografsko smiselnege povezovanja strnjenih delov naselij v kombinaciji z zasebnimi MKČN za oddaljene objekte, pa vse do variante opremljanja v celoti z zasebnimi MKČN. Upoštevajoč predpise uredbe, je v navedenih dokumentih za vsako aglomeracijo predlagana varianta, ki na podlagi okvirne finančne konstrukcije najbolj ustreza. Študija upošteva stroške in amortizacijo vsake od obravnavanih variant v ekonomski dobi investicije (50 let za kanalizacijsko omrežje in 25 let za ČN) ob smiselni uporabi določb predpisa, ki ureja enotno metodologijo za pripravo in obravnavo investicijske dokumentacije na področju financ. Glede na dolgoročnost predpostavljenih ukrepov, se v vseh variantah upošteva 5 PE na posamezen stanovanjski objekt.

### 6.1 Ukrepi po aglomeracijah

OP Velike Lašče opredeljuje ukrepe za opremljanje aglomeracij na podlagi študije variant, ki je bila izdelana v namen izbire najustreznejše rešitve. V uredbi so obremenjenosti aglomeracije določene s številom prebivalcev, za potrebe konkretnega idejnega načrtovanja variant pa so tako v študiji variant kot tudi v OP Velike Lašče osnovne enote komunalni priključki. Gre za enoto, ki pomeni ureditev enega objekta kjer nastaja komunalna odpadna voda. Kot že opisano, je priključek upošteven kot 5 PE, s čimer je zagotovljena dolgoročna smiselnost opremljanja.

### **6.1.1 VELIKE LAŠČE [ID 5468], MALE LAŠČE [ID 5466], PUŠČE [ID 400011], RAŠICA [ID 5503]**

Glede na potrebo po odvodniku in geografske značilnosti terena, se je v študiji variant izkazalo, da je najbolj smiselno čistilno napravo za aglomeracijo Velike Lašče umestiti ob vodotok Rašica. Ob tem se kot ugodna izkaže možnost vzpostavitve centralne čistilne naprave za 4 aglomeracije z optimizacijami. Na predvideno čistilno napravo se bodo tako priključevale tudi aglomeracije Male Lašče, Pušče in Rašica, ki se nahajajo v neposredni bližini povezovalnega voda.

Predvideni sistem bo obsegal 12,2 km gravitacijskih ter približno 2,5 km tlačnih kanalizacijskih vodov in čistilno napravo s kapaciteto približno 1980 PE (Priloga 1A) Predvidena je priključitev 396 obstoječih objektov. Investicija občine v celotni sistem je ocenjena na približno 4,2 milijona EUR (Priloga 1B).

### **6.1.2 DVORSKA VAS [5417]**

Aglomeracijo Dvorska vas, ki se pokriva z istoimenskim naseljem, je zaradi ugodne geografske lege in gostote poselitve mogoče opremiti z gravitacijskim vodom in MKČN s kapaciteto 220 PE pri čemer je investicija ocenjena na približno 9.700 EUR na priključek. Na predvideno kanalizacijsko omrežje bo priključenih 44 obstoječih stavb s hišnimi številkami. Skupni investicijski strošek v predviden kanalizacijski sistem je tako ocenjen na približno 425.000,00 EUR, pri čemer je za javni del infrastrukture (brez hišnih priključkov) strošek ocenjen na približno 380.000,00 EUR.

### **6.1.3 MALA SLEVICA [50017]**

S študijo variant je bilo pokazano, da glede na število hišnih številk gradnja javne kanalizacije ni obvezujoča, saj investicijsko za več kot trikrat presega opremljane vseh objektov z ZMKČN. V tem OP je zato predvideno opremljanje vseh 36 objektov v aglomeraciji z ZMKČN.

V občini Velike Lašče je prednostno predvidena gradnja centralnega kanalizacijskega omrežja, kar lahko v odvisnosti od razpoložljivih finančnih virov traja več let. Če se po izvedenih ukrepih, ki so predvideni v tem OP izkaže, da se je gostota poselitve v naselju Mala Slevnica povečala, je smiselno še enkrat izvesti posodobljen preračun stroškov za kanalizacijski sistem, kot je v študiji variant predpostavljen v Varianti 2, Sklopu H. Ob nameri za gradnjo kanalizacije, je opisana varianta ustrezna.

#### **6.1.4 VELIKA SLEVICA [50019]**

V aglomeraciji Velika Slevica, ki sicer obsega severni del naselja Mala Slevica, je predvideno opremljanje 31 priključkov z ZMKČN.

Opremljanje z javno kanalizacijo bi zaradi konfiguracije terena zahtevalo vgradnjo 4 hišnih črpališč in približno 85 m tlačnega voda do predvidene lokacije MKČN. Predpostavljeni sistem je zato ocenjen na približno 500.000 EUR in se izkaže za stroškovno neupravičen.

#### **6.1.5 VRH NAD ŽELIMLJAMI [50040], del naselja Veliki Ločnik**

Del naselja Veliki Ločnik spada v aglomeracijo Vrh nad Želimljami. Za objekte znotraj aglomeracije in v njeni neposredni bližini je predvidena izgradnja javne kanalizacije in MKČN s kapaciteto 200 PE. Čistilna naprava bo umeščena jugovzhodno od območja aglomeracije, do koder je mogoče odpadne vode zbrati z gravitacijskim vodom. Kljub temu je zaradi lastnosti reliefa na severni strani naselja predviden zbirni vod do črpališča in tlačna povezava.

Predvideni sistem je sestavljen iz 940 m gravitacijskih in približno 130 m tlačnih kanalizacijskih vodov in bo omogočal priključitev 40 obstoječih objektov. Investicija je ocenjena na približno 360.000 EUR.

Aglomeracijo Vrh nad Želimljami je vsekakor mogoče opremljati tudi kot del večjega sistema preko meje z Občino Škofljica, kar pa v obsegu tega OP ni predvideno. Če pride v fazi projektiranja med občinama do pobude za skupen kanalizacijski sistem, se bo sprememba v operativni program uvedla z novelacijo.

## **7 UKREPI ZA ZAGOTAVLJANJE PREDPISANE OPREMLJENOSTI OBMOČIJ IZVEN MEJA AGLOMERACIJ**

Glede na 21. člen Uredbe o odvajanju in čiščenju komunalne odpadne vode (Uradni list RS, št. 98/15, 76/17 in 81/19) je nosilec odgovornosti za ureditev odvajanja in čiščenja komunalne odpadne vode izven meja aglomeracije lastnik objekta, kjer odpadna voda nastaja. V kolikor pa se občina odloči za izgradnjo javnega kanalizacijskega omrežja na območju izven aglomeracije, se morajo priključiti nanj vsi objekti, kjer priključek ni daljši od 100 m. Glede na to, da občina ni obvezana opremljati območij izven meja aglomeracij, ta niso posebej obravnavana v Operativnem programu občine.

V študiji variant so bili nekateri objekti izven meja aglomeracij, smiselno vključeni v variante, ki predvidevajo trase kanalizacijskih vodov mimo le-teh. Tako je na povezovalni vod med aglomeracijami Velike Lašče, Pušče in Male Lašče, predvidena priključitev dodatnih 31 objektov. V okolici aglomeracije Rašiča in predvidene čistilne naprave pa je predvidena še priključitev 11 objektov, ki sicer ležijo izven meja aglomeracij.

Aglomeracije obsegajo območja z najvišjo gostoto poselitve. Glede na to, da se v občini Velike Lašče celo za manjše aglomeracije izkaže, da gradnja kanalizacije pomeni nesorazmerno visoke stroške, je smiselno zaključiti, da se območja izven aglomeracij upravičeno opremlja z ZMKČN.

V študiji variant so bila obravnavana vsa naselja v občini in izkaže se, da bi bila ob upoštevanju kriterija, ki velja za aglomeracije, gradnja javne kanalizacije izven meja aglomeracij stroškovno vzdržna v strnjениh delih naselij Čatež pri Turjaku, Osredok, Tomažini, Veliki Osolnik in Hrustovo, Ulaka ter za del naselij Podulaka in Naredi.

Glede na prioritete, ki jih občinam predpisujeta Uredba in državni OP, je občina dolžna prednostno opremiti aglomeracije, zato opremljanje opisanih naselij izven aglomeracij s tem operativnim programom ni predvideno. Po izvedbi ukrepov, predvidenih v tem OP, je načrtovan ponoven pregled stanja aglomeracij in gostote poselitve na opisanih območjih.

Roki za opremljanje objektov izven meja aglomeracij so odvisni od statusa posameznega objekta. Za objekte, ki so bili v uporabi oz. za katere je bilo izdano gradbeno dovoljenje pred 14. decembrom 2002 in je trenutna ureditev odvajanja in čiščenja komunalnih odpadnih voda skladna s predpisi, ki so veljali v času gradnje objekta, je potrebno zagotoviti ureditev skladno z uredbo najkasneje ob prvi rekonstrukciji. V kolikor pa trenutna ureditev ni skladna s predpisi, ki so veljali v času gradnje objekta, je potrebno zagotoviti ureditev skladno z uredbo najkasneje do 31.12.2027. Za objekte, za katere je bilo izdano gradbeno dovoljenje po 14. decembru 2002, velja ureditev odvajanja in čiščenja komunalnih odpadnih voda



skladna z zahtevami v gradbenem dovoljenju (Uredba o odvajanju in čiščenju komunalne odpadne vode (Uradni list RS, št. 98/15, 76/17, 81/19, 194/21 in 44/22 – ZVO-2).

## 8 OKVIRNA FINANČNA KONSTRUKCIJA IN VIRI ZA IZVEDBO UKREPOV

Državni OP podaja ocene stroškov investicij za opremljanje z infrastrukturo za odvajanje in čiščenje komunalne odpadne vode po občinah (Tabela 12) ter ločeno po posameznih aglomeracijah (Tabela 13). Gre za oceno, ki je strukturirana po kriterijih, opisanih v Državnem OP, ki se nanašajo predvsem na kapaciteto in površino aglomeracije, na podlagi katere z uporabo orientacijske vrednosti stroškov odvajanja odpadne vode iz naselij na prebivalca in orientacijske vrednosti stroškov izgradnje komunalne čistilne naprave na PE ocenjuje investicijski strošek. Za celotno občino je predvideni investicijski strošek 4,75 milijona evrov. Po aglomeracijah pa ocena investicij za opremljanje znaša skoraj 2,78 milijonov evrov. Metodologija za oceno stroškov opremljanja v Državnem OP ne upošteva lokalnih geoloških in geomehanskih značilnosti terena, zaradi katerih je lahko npr. umestitev MKČN za neko naselje v njegovi bližini onemogočena.

Za aglomeracije v občini Velike Lašče je bila izdelana študija variant, ki predvideva konkretne trase kanalizacije in kapacitete čistilnih naprav ter posamezne enote predvidenega sistema finančno ovrednotijo. Upoštevani so tudi ocenjeni stroški projektantskega dela in nadzora ter morebiten potreben odkup zemljišč. Na podlagi teh študij so bili ukrepi za opremljanje aglomeracij tudi določeni. Za potrebe OP Velike Lašče se kot zanesljivejše upošteva ocena investicij, ki izhajajo iz študije variant. Glede na te ocene je tudi strukturirana finančna konstrukcija. Pri vseh uporabljenih ocenah gre za vrednosti brez DDV.

OP Velike Lašče povzema predlagane ukrepe iz študije variant ter natančneje opredeljuje njihovo finančno konstrukcijo. Ocena investicije v izbrano varianto, ki je obveznost občine, je definirana kot del povzetka v Tabeli 13. Gre za investicijski strošek projekta, znižan za stroške kmunalnih priključkov, hišnih črpališč in zasebnih malih komunalnih čistilnih naprav, kar so obveznosti lastnikov objektov. Ocene investicij izhajajo iz stanja na trgu v času priprave študije variant v letu 2020.

Podrobnosti finančne ocene posameznih obravnavanih variantah ter ocena vzdrževanja in amortizacije pa so del zgoraj navedenih študij variant.

Tabela 11: Ocenjeni stroški ustreznega opremljanja za Občino Velike Lašče. (vir: Državni OP, Priloga 14)

OBČINA	OCENJENI STROŠKI INVESTICIJ						
	V aglomeracijah			Izven meja aglomeracij			SKUPAJ
	JKO	ČN	SKUPAJ JKO in ČN	Nadgradnja ČN	Ocena opremljenosti (neustrezen način)	IDPS	
[mio EUR]	[mio EUR]	[mio EUR]	[mio EUR]	[PE]	[mio EUR]	[mio EUR]	
Velike Lašče	3,88	0,86	4,75	0	0	0	4,75

IDPS - individualni in drugi primerni sistemi, t.j. mala komunalna čistilna naprava z zmogljivostjo, manjšo od 50 PE, ali nepretočna greznica, ki ustreza zahtevam iz predpisa, ki ureja odvajanje in čiščenje komunalne odpadne vode.

Tabela 12: Ocenjeni investicijski stroški za izvedbo operativnega programa po veljavnih aglomeracijah v občini Velike Lašče. (vir: Državni OP, Priloga 15)

Veljavne aglomeracije		PE SKUPAJ	Nepirključeni na JKO	Nepirključeni na KČN	Skupni stroški za JKO	Skupni stroški za KČN	Skupni stroški za JKO + KČN	Skupaj ob upoštevanju ekonomske presoje
AGLO ID	AGLO IME	[PE]	[PE]	[PE]	mio [EUR]	mio [EUR]	mio [EUR]	mio [EUR]
5417	Dvorska vas 2019	106	106	106	0,29	0,06	0,35	0,07
5466	Male Lašče 2019	235	235	235	0,63	0,14	0,78	0,16
40011	Pušče 2019	75	75	75	0,20	0,05	0,25	0,05
5503	Rašica 2019	235	235	235	0,63	0,14	0,78	0,16
5468	Velike Lašče 2019	602	602	602	1,63	0,36	1,99	1,99
50017	Mala Slevica 2019	100	100	100	0,27	0,06	0,33	0,07
50019	Velika Slevica 2019	85	85	85	0,23	0,05	0,28	0,06
50040	Vrh nad Želimljami 2019	349	349	313	0,94	0,19	1,13	0,22
							<b>SKUPAJ:</b>	<b>2,78</b>

Tabela 13: Povzetek predlaganih ukrepov in ocena investicij (brez DDV) za opremljanje aglomeracij v občini Velike Lašče glede na rezultate Študije variant.

ID aglomeracije	IME	Št. priključkov*	Načrtovani ukrepi			Ocena investicije projekta <sup>2</sup> [EUR]	Ocena investicije za občino [EUR]
			JKO	KČN	ZMKČN		
5468	Velike Lašče 2019	421	✓	✓	25	4.592.416,50 €	4.175.416,50 €
5466	Male Lašče 2019						
40011	Pušče 2019						
5503	Rašica 2019						
5417	Dvorska vas 2019	44	✓	✓	0	425.176,50 €	378.176,50 €
50017	Mala Slevica 2019	31	✗	✗	31	/	/
50019	Velika Slevica 2019	28	✗	✗	28	/	/
50040	Vrh nad Želimljami 2019**	40	✓	✓	0	407.127,00 €	361.127,00 €
<b>Skupaj:</b>						<b>5.424.720,00 €</b>	<b>4.914.720,00 €</b>

\*št. priključkov glede na predvideno traso na podlagi študije variant (po smislu vključuje objekte kjer priključek ni daljši od 100m).

1 - ocena investicije je že definirana v tehničnem poročilu gradbene dokumentacije + stroški projektne dokumentacije 2020

2 - ocena investicije + projektantska dela (10%) + stroški hišnih priključkov (1.000,00 EUR na priključek).

\*\* del aglomeracije - naselje Veliki Ločnik

## 8.1 Ocena potrebnih sredstev in roki za opremljanje

Glede na oceno investicij je za izvedbo načrtovanega opremljanja vseh aglomeracij občine Velike Lašče potrebno od leta 2020 dalje investirati 14.403.397,50 EUR. Za opremljanje območij izven aglomeracij pa je ocenjena investicija v ZMKČN 1.637.800,00 EUR.

S strani občine je potrebno za opremljanje aglomeracij zagotoviti **približno 4,9 milijona EUR** (Tabela 14). Od tega je **skoraj 4,2 milijona EUR** ocenjeni znesek potreben za gradnjo javnega kanala in pripadajoče nove skupne KČN za aglomeracije Velike Lašče, Male Lašče, Pušče in Rašica. Gre za znesek, ki je obveznost občine in je glede na celotno vrednost posameznega projekta znižan za financiranje hišnih priključkov, ki so obveznost lastnikov posameznih objektov.

Preostalih **740.000,00 EUR** je predvidenih za gradnjo dveh manjših sistemov v aglomeracijah Dvorska vas in Vrh nad Želimljami, kjer ocenjeni strošek gradnje javne kanalizacije ne presega trikratnika opremljanja objektov z ZMKČN.

Neto investicijski strošek občine je tako **ocenjen na skupno 4.914.720,00 EUR** (Tabela 15).

Občina poleg tega načrtuje spodbujanje za izvedbo ukrepov z nudenjem sofinanciranja za ZMKČN v aglomeracijah, kjer ni predvidena gradnja javnega kanala. Višina subvencije še ni določena.

Uredba po zadnjih veljavnih dopolnitvah in spremembah določa podaljšane prehodne roke za opremljanje aglomeracij s skupno obremenitvijo, manjšo od 2.000 PE, in sicer do 31. decembra 2025 za aglomeracije s skupno obremenitvijo, enako ali večjo od 500 PE in manjšo od 2.000 PE, z iztoki v občutljivo območje ali v vodo na prispevnem območju občutljivega območja ali vodovarstvenem območju, oziroma do 31. decembra 2027 za preostale aglomeracije s skupno obremenitvijo, manjšo od 2.000 PE. Aglomeracija s skupno obremenitvijo, manjšo od 500 PE, mora biti opremljena z javnim kanalizacijskim omrežjem in komunalno čistilno napravo za čiščenje komunalne odpadne vode v skladu z uredbo najpozneje do 31. decembra 2027.

## 8.2 Prioritete za izvajanje ukrepov

Državni OP predpisuje prioritete pri izvajanju ukrepov, ki izhajajo iz zahtev v zvezi z opremljanjem z infrastrukturo za odvajanje in čiščenje komunalne odpadne vode in rokov za zagotovitev opremljenosti. Ukrepe je treba načrtovati in izvajati glede na naslednji prednostni vrstni red investicij:

Prva prioriteta: Ukrepi za zagotovitev skladnosti glede na zahteve Direktive 91/271/EGS

Druga prioriteta: Ukrepi za zagotovitev dobrega stanja na območju vodnega telesa podzemnih vod

Tretja prioriteta: Ukrepi za zagotovitev skladnosti v aglomeracijah s skupno obremenitvijo, manjšo od 2.000 PE

Četrta prioriteta: Ukrepi za zagotovitev skladnosti na območju zunaj meja aglomeracij

Zaradi racionalizacije izvedbe ukrepov (investicij) se za prednostne štejejo tudi ukrepi v aglomeracijah s skupno obremenitvijo, manjšo od 2.000 PE, ali ukrepi za posamezne objekte zunaj meja aglomeracij (podrejeni ukrepi), če gre za izvajanje teh ukrepov hkrati z izvajanjem prednostnih ukrepov v aglomeraciji s skupno obremenitvijo, enako ali večjo od 2.000 PE, v sklopu enotne investicije, izvajanje podrejenih ukrepov pa je tehnično in ekonomsko upravičeno.

Glede sofinanciranja investicij s sredstvi državnega proračuna Državni OP določa, da je potrebno prednostni vrstni red upoštevati na državni ravni, kar pomeni, da pred izvedbo vseh ukrepov v aglomeraciji s skupno obremenitvijo, enako ali večjo od 2.000 PE, državno sofinanciranje ukrepov v aglomeraciji s skupno obremenitvijo, manjšo od 2.000 PE, ni možno. Pri tem se ukrepi štejejo za izvedene tudi, če investicije, ki zagotavljajo izvedbo

ukrepov, potekajo in je za njihovo dokončanje že zagotovljeno financiranje.

Glede na predpisane roke je prednostna naloga občine opremljanje aglomeracije Velike Lašče, ki je največja, s povezavo z Malimi Laščami in Puščami ter Rašico na skupen sistem. Projektna dokumentacija je že v izdelavi. S pripravljeno dokumentacijo DGD in gradbenim dovoljenjem se občina namerava prijaviti na razpoložljive razpise za pridobitev namenskih sredstev. Financiranje investicije je z vidika občine Velike Lašče glavna omejitev, ki bo določala izvajanje projekta.

Predvideno je, da se tekom izvedbe osrednjega sistema prične s postopki priprave dokumentacije še za preostala dva manjša sistema, začeni z aglomeracijo Dvorska vas.

Opremljanje aglomeracij Mala Slevica in Velika Slevica z ZMKČN lahko poteka postopoma neodvisno od gradnje kanalizacije in čistilnih naprav. Načrt občine je, da se te dve aglomeraciji opremi v predvidenem roku, torej do 31.12.2027, kar bo občina po potrebi in po zmožnostih spodbujala s subvencioniranjem ZMKČN.

### 8.3 Načrt izvajanja ukrepov v občini Velike Lašče

Državni OP predvideva, da naj bi se nadaljnji ukrepi za zagotavljanje ustrezne opremljenosti aglomeracij s skupno obremenitvijo, enako ali večjo od 2.000 PE sofinancirali iz sredstev Kohezijskega sklada v okviru Operativnega programa za izvajanje evropske kohezijske politike za obdobje 2014–2020. Časovni okvir tega financiranja je zaključen, neopremljene aglomeracije v občini Velike Lašče pa so manjše od 2000 PE, zato ta konkretni vir občina ni mogla računati. Pričakuje pa se sofinanciranje projektov z udeležbo Republike Slovenije v okviru državnega proračuna ter pridobitev evropskih sredstev iz novih programov, ki so v pripravi in bodo na voljo od leta 2021 dalje. Občina si bo prizadevala poiskati primerne razpise in bo kandidirala za razpisana sredstva kjer bo le mogoče. V ta namen bo na podlagi predvidenih ukrepov, opisanih v tem OP, pripravila gradbeno dokumentacijo, ki je največkrat obvezna osnova za prijavo projekta na razpise za sofinanciranje. Projektna dokumentacija bo financirana iz sredstev občinskega proračuna.

S spremembo Zakona o vodah (Uradni list RS, št. 67/02, 2/04 – ZZdl-A, 41/04 – ZVO-1, 57/08, 57/12, 100/13, 40/14, 56/15 in 65/20) se je med drugim spremenila tudi določba Sklada za vode z vidika namena porabe sredstev tega sklada. Dodana je tudi možnost sofinanciranja občinskih projektov novogradnje ali rekonstrukcije javne kanalizacije v aglomeracijah s skupno obremenitvijo, manjšo od 2.000 PE, če jih ni mogoče sofinancirati iz sredstev EU. Občina Velike Lašče si bo prizadevala pridobiti sofinanciranje projektov iz sredstev Sklada za vode, kjer bo letno na voljo približno 5 milijonov evrov.

Tako se ocenjuje, da bo občina za opremljanje aglomeracij iz državnih in evropskih namenskih virov pridobila 65 – 70 % investicijske vrednosti posameznega projekta.

Med pomembnejšimi finančnimi viri občin je poleg posojil tudi **okoljska dajatev za onesnaževanje okolja zaradi odvajanja odpadnih voda**, ki je prihodek občinskega proračuna. Namenska poraba okoljskih dajatev za onesnaževanje okolja je določena s 7. členom Zakona o financiranju občin (Uradni list RS, št. 123/06, 57/08, 36/11 in 14/15 – ZUUJFO), ki določa, da se mora namenska poraba sredstev, pridobljenih z okoljsko dajatvijo za onesnaževanje okolja, določiti z občinskim predpisom, s katerim se sprejme občinski proračun, in sicer se v občinskem predpisu določi, da se sredstva okoljskih dajatev za onesnaževanje okolja zaradi odvajanja odpadnih voda lahko porabijo le za gradnjo infrastrukture, namenjene izvajanju obveznih občinskih javnih služb varstva okolja v skladu z državnimi operativnimi programi, sprejetimi s predpisi varstva okolja na področju odvajanja in čiščenja odpadnih voda, ravnanja s komunalnimi odpadki in odlaganja odpadkov, ter za zagotavljanje oskrbovalnih standardov, tehničnih, vzdrževalnih, organizacijskih in drugih ukrepov, predpisanih za izvajanje obveznih občinskih javnih služb varstva okolja. V občini Velike Lašče prihodek iz okoljske dajatve znaša približno **88.500 EUR**

## letno.

Občinski finančni vir za izvedbo ukrepov na področju odvajanja in čiščenja komunalne odpadne vode je tudi **najemnina za uporabo javne infrastrukture**, ki jo plačujejo izvajalci javne službe in predstavlja prihodek občinskega proračuna, izhaja pa iz obračunane in plačane omrežnine javne infrastrukture. Omrežnina je del cene storitve, ki je namenjen predvsem kritju stroška najemnine za uporabo javne infrastrukture. Zakon o javnih financah (Uradni list RS, št. 11/11 – uradno prečiščeno besedilo, 14/13 – popr., 101/13, 55/15 – ZFisP in 96/15 – ZIPRS1617) med drugim določa, da se ta najemnina uporabi samo za gradnjo, nakup in vzdrževanje stvarnega premoženja občine, sočasno pa imajo občine možnost, da same z odlokom določijo, da so najemnine namenski prihodek (npr. za investicije v javno infrastrukturo). Občina Velike Lašče iz naslova najemnine za vodovod pridobi približno 72.000 EUR letno. Ker gre za znesek, ki je vezan na vodovodno infrastrukturo, je za zagotavljanje ustrezne oskrbe s pitno vodo potrebno ta znesek nameniti za vzdrževalna in obnovitvena dela na obstoječem vodovodnem sistemu.

Med ostalimi občinskimi viri so še sredstva iz naslova **komunalnega prispevka**, ki v občini Velike Lašče znaša v letih 2017-2019 povprečno približno **97.000,00 EUR letno**, in drugi prihodki občinskega proračuna ter sredstva v okviru javno zasebnega partnerstva.

Občina namerava za gradnjo kanalizacije nameniti celoten obseg okoljske dajatve in sredstev z naslova komunalnega prispevka. Z opisanimi namenskimi sredstvi občina načrtuje opremljanje aglomeracij Velike Lašče, Pušče, Male Lašče in Rašica do leta 2027, ostalih aglomeracij pa v štirih letih po končanju centralnega omrežja. To sicer pomeni, da bodo prekoračeni nekateri predpisani roki, vendar je takšna časovnica določena zaradi zagotavljanja izvedljivosti operativnega programa.

Občina torej razpolaga s približno **185.500,00 EUR rednih namenskih prihodkov letno**, kar v desetih letih do realizacije predvidenih ukrepov v tem OP znaša **1.855.000,00 EUR**. To predstavlja približno 38 % potrebnih sredstev za izgradnjo centralnega sistema. Ob tem rednem viru je za realizacijo predvidenih ukrepov potrebno zagotoviti še približno **3.060.000,00 EUR dodatnih sredstev**. Gre za ocene investicij brez DDV.



Tabela 15: Investicijski načrt za potrebne ukrepe za opremljanje občine Velike Lašče z infrastrukturo za odvajanje in čiščenje komunalne odpadne vode

Namen	Stroški po letih											Stroški po projektu 2022-2031
	2022	2023	2024	2025	2026	2027	2028	2029	2030	2031		
Centralni sistem Velike Lašče - Male Lašče - Pušče - Rašica	40.000 €	850.000 €	850.000 €	850.000 €	850.000 €	735.417 €						4.175.417 €
Dvorska vas				7.500 €	7.500 €	7.500 €	182.000 €	181.177 €				978.177 €
Vrh nad Želimljami						7.500 €	7.500 €		175.000 €	171.127 €		361.127 €
<b>Stroški/leto</b>	<b>40.000 €</b>	<b>850.000 €</b>	<b>850.000 €</b>	<b>850.000 €</b>	<b>857.500 €</b>	<b>750.417 €</b>	<b>189.500 €</b>	<b>181.177 €</b>	<b>175.000 €</b>	<b>171.127 €</b>		<b>4.914.721 €</b>

Tabela 14: Izvedljivost načrtovanih ukrepov za opremljanje občine Velike Lašče z infrastrukturo za odvajanje in čiščenje komunalne odpadne vode za obdobje

**OCENA MANJKAJOČIH VIROV PO LETIH GLEDE NA LETNA NAMENSKA SREDSTVA**

Izvedljivost načrtovanih ukrepov	Ocene manjkajočih virov po letih glede na letna namenska sredstva										
	2022	2023	2024	2025	2026	2027	2028	2029	2030	2031	
Stroški/leto	40.000 €	850.000 €	850.000 €	850.000 €	857.500 €	750.417 €	189.500 €	181.177 €	175.000 €	171.127 €	
Predvidena sprotna namenska sredstva	185.500 €	185.500 €	185.500 €	185.500 €	185.500 €	185.500 €	185.500 €	185.500 €	185.500 €	185.500 €	
letno stanje namenskih sredstev*	145.500 €	-519.000 €	-1.183.500 €	-1.848.000 €	-2.520.000 €	-3.084.917 €	-3.088.917 €	-3.084.594 €	-3.074.094 €	-3.059.721 €	

\*predviden, če prenos stanja namenskih sredstev v naslednje leto

## ZAKLJUČEK

Operativni program odvajanja in čiščenja komunalne odpadne vode v občini Velike Lašče obravnava opremljanje vseh neopremljenih aglomeracij, ki jih je občina zakonodajno obvezana opremiti z infrastrukturo za odvajanje in čiščenje odpadnih voda. Dokument se navezuje na podatke iz študije variant, ki so tudi podlaga za načrtovanje ukrepov v tem dokumentu. V tej študiji so bili po terenskem pregledu celotnega območja, določitvi optimalnih tras javne kanalizacije in lokacij MKČN, upoštevanju zakonodajnega okvira, ter upoštevanju investicijskih (3-kratnik), obratovalnih in amortizacijskih stroškov predvideni ekonomsko upravičeni ukrepi v 8 aglomeracijah - gradnja javnega kanalizacijskega sistema ter KČN oz. opremljanje z ZMKČN.

Aglomeracija Velike Lašče je edina večja od 500 PE, zato zanjo opcija opremljanja z ZMKČN ni sprejemljiva. Razpoložljivi geološki in hidrološki podatki kažejo, da bi bila umestitev čistilne naprave v bližino naselja Velike Lašče s strokovnega in tehničnega vidika težko izvedljiva, zato je bila sprejeta odločitev, da se kanalizacijo izvede za 4 aglomeracije skupaj in se KČN umesti izven poplavnega območja v naselju Rašica. Ocena investicije za ta sistem je približno 4,2 milijona EUR.

Za aglomeracijo Dvorska vas in naselje Veliki Ločnik (del aglomeracije Vrh nad Želimljami) je predvidena gradnja dveh manjših sistemov javne kanalizacije z MKČN. Ta dva projekta sta investicijsko ocenjena na skupno približno 740.000 EUR.

Za aglomeraciji Mala Slevica in Velika Slevica je predvideno opremljanje z ZMKČN, saj bi gradnja javne kanalizacije pomenila nesorazmerno visoke stroške.

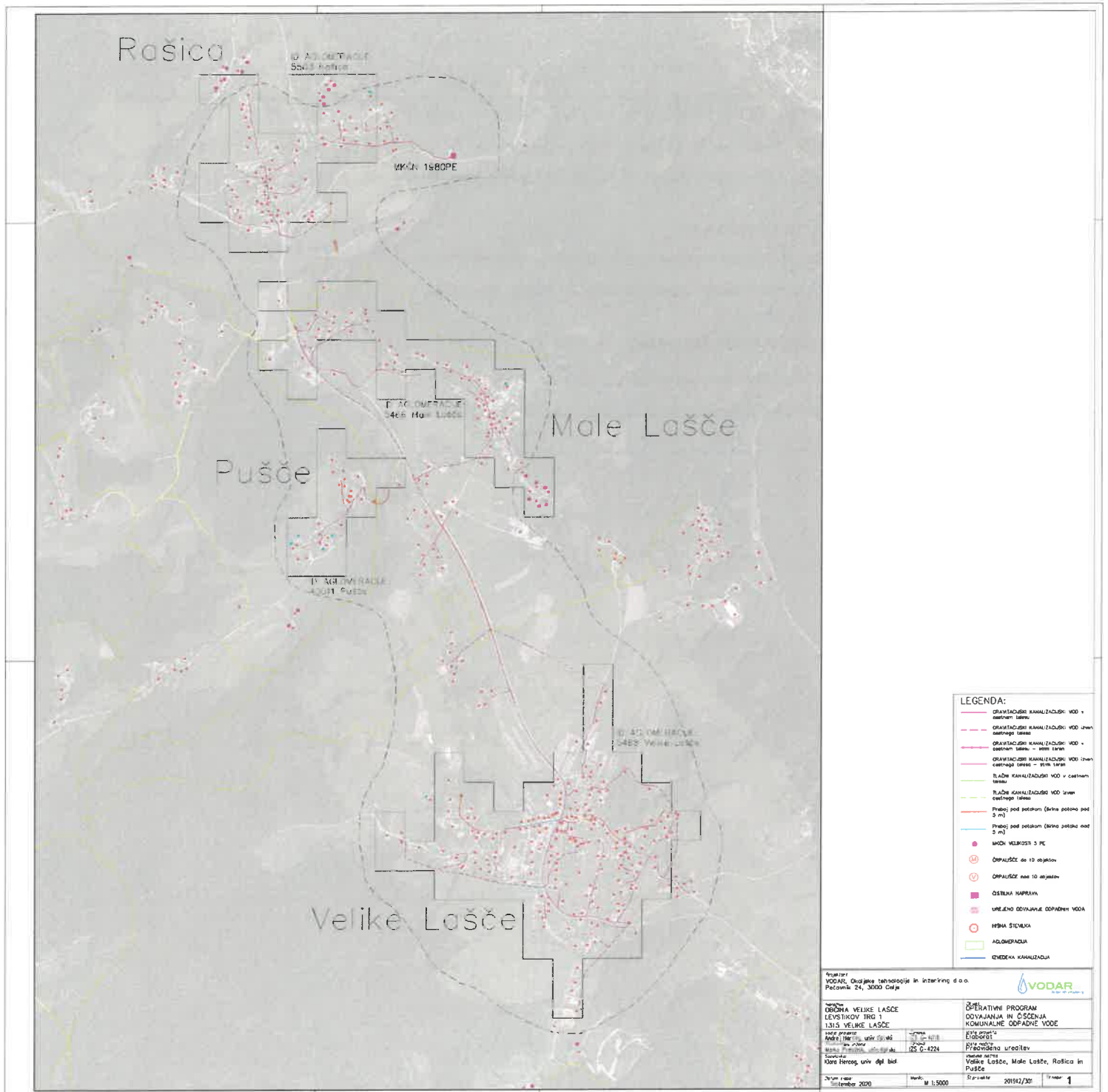
Za opremljanje območij izven meja aglomeracij so po uredbi odgovorni lastniki posameznih objektov, da jih opremijo skladno z določili gradbenih dovoljenj.

Izvedbeni terminski plan občine predvideva izpolnitev zahtev za ustrezno opremljenost do leta 2027 za 4 aglomeracije, ki bodo povezane v centralni sistem, in dodatna 4 leta, do 2031, za preostali dve aglomeraciji. Za opremljanje bo po ocenah študije variant potrebnih skupno **4,9 milijona EUR**. Približno **1,9 milijona EUR** finančnih sredstev bo občina zagotovila iz namenskih prihodkov, za preostanek pa si bo prizadevala pridobiti sofinanciranje iz državnih in evropskih virov.

Občina s tem dokumentom sprejema strategijo opremljanja s katero zadošča vsem aktualnim zakonodajnim okvirom.

## 9 PRILOGE

št.	Vsebina priloge
<b>1</b>	<b>Aglomeracije VELIKE LAŠČE, MALE LAŠČE, RAŠICA in PUŠČE</b>
1.1	Velike Lašče, Male Lašče, Rašica in Pušče, Predvidena ureditev , grafična priloga M 1:5000
1.2	Velike Lašče, Male Lašče, Rašica in Pušče, Predvidena ureditev, popis in ocena investicije
<b>2</b>	<b>Aglomeracija Dvorska vas</b>
2.1	Dvorska vas, Predvidena ureditev , grafična priloga M 1:3000
2.2	Dvorska vas, Predvidena ureditev, popis in ocena investicije
<b>3</b>	<b>Aglomeracija Vrh nad Želimljami</b>
3.1	Veliki Ločnik, Predvidena ureditev , grafična priloga M 1:3000
3.2	Veliki Ločnik, Predvidena ureditev, popis in ocena investicije



- LEGENDA:**
- PRVAČINSKI KANALIZACIJSKI VOD v celotnem laseju
  - - - - - PRVAČINSKI KANALIZACIJSKI VOD izven celotnega laseja
  - PRVAČINSKI KANALIZACIJSKI VOD v celotnem laseju – 30cm lasej
  - PRVAČINSKI KANALIZACIJSKI VOD izven celotnega laseja – 30cm lasej
  - PLAČNE KANALIZACIJSKI VOD v celotnem laseju
  - PLAČNE KANALIZACIJSKI VOD izven celotnega laseja
  - Ploščo pod potiskom (širina plošče pod 3 m)
  - Ploščo pod potiskom (širina plošče nad 3 m)
  - VODNI VEKROVI 3 PE
  - ⊕ ODPALISČI do 10 objektov
  - ⊖ ODPALISČI nad 10 objektov
  - OŠTEJLA KAPRAVIN
  - ⊗ VARNIKO ODVLAŽNE DOPADNE VODA
  - VSEMA STOKALJA
  - KOLIBERACIJA
  - ZNEDEKA KANALIZACIJA

Izvajatelj: <b>VODAR, Okrajna inženjerska in interaktivna d.o.o.</b> Pečovnik 24, 3000 Celje			
Naslov: <b>OBMOČJE VEKRE LASČE</b> <b>LEVSTIKOV IRG 1</b> <b>1315 VEKRE LASČE</b>		<b>OPERATIVNI PROGRAM</b> <b>ODVAJANJA IN ČIŠČENJA</b> <b>KOMUNALNE ODPADNE VODE</b>	
Ime avtorja: Andrej Herceg, univ. dipl. inž.	Datum: 2020	Projekt: E100-0101	Vrsta naloge: Projektirna ureditelj
Mesto izdelave: Nova Gorica, univ. dipl. inž.	Znak: 95 G-4724	Ime objekta: Velike Lašče, Male Lašče, Rašica in Pušče	
Datum risa: 1. oktober 2020	Škale: M 1:5000	Datum izdaje: 2019/12/30	Stran: 1

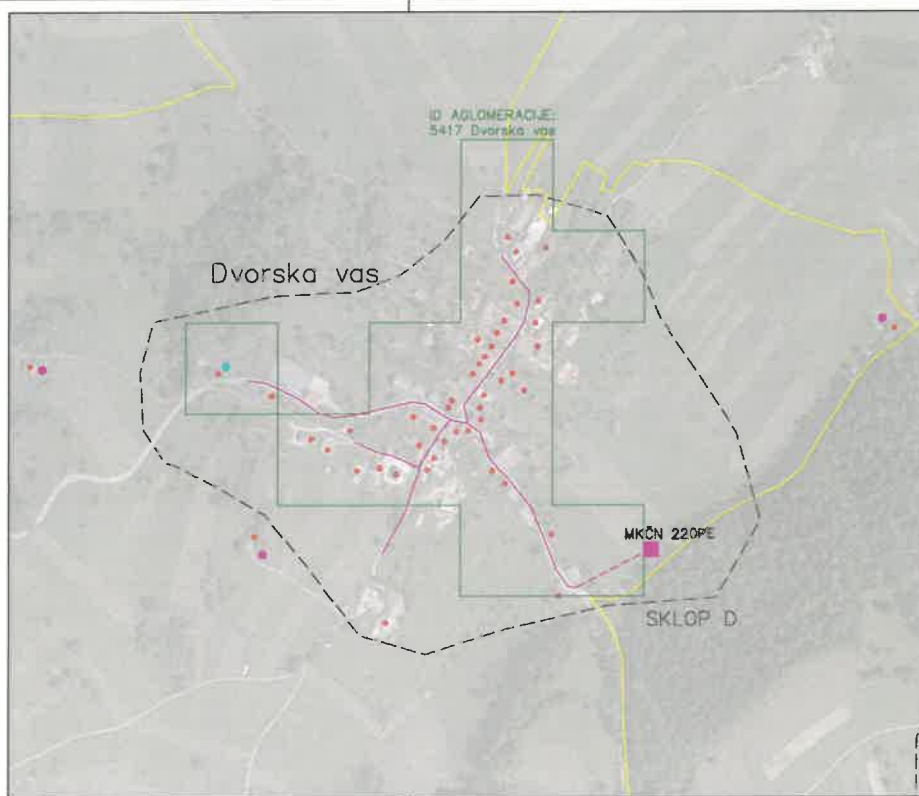
1A - Velike Laže, Male Laže, Ražica in Pušče								
OBJEKT	CENA NA ENOTO	INVESTICIJA		VZDRŽEVANJE			AMORTIZACIJA	
		KOLIČINA	INVESTICIJA	KOLIČINA	STROŠKI NA ENOTO	STROŠEK VZDRŽEVANJA	AMORTIZACIJSKA STOPNJA	AMORTIZACIJA
PREDLAGANA VARIANTA								
KANALIZACIJA								
Gravitaško v cestnem telesu	230,00 €	8383	1.928.090,00 €	8383	0,50 €	4.191,50 €	2%	38.561,80 €
Gravitaško izven cestnega telesa	180,00 €	3816	686.880,00 €	3816	0,50 €	1.908,00 €	2%	13.737,60 €
Gravitaško v cestnem telesu strmo	250,00 €	0	0,00 €	0	0,50 €	0,00 €	2%	0,00 €
Gravitaško izven cestnega telesa strmo	200,00 €	0	0,00 €	0	0,50 €	0,00 €	2%	0,00 €
Tlačni vod v cestnem telesu	200,00 €	1259	251.800,00 €	1259	0,50 €	629,50 €	2%	5.036,00 €
Tlačni vod izven cestnega telesa	170,00 €	1169	198.730,00 €	1169	0,50 €	584,50 €	2%	3.974,60 €
Preboj pod potokom (do 5m)	5.000,00 €	0	0,00 €	0	50,00 €	0,00 €	2%	0,00 €
Preboj pod potokom (nad 5m)	10.000,00 €	1	10.000,00 €	1	100,00 €	100,00 €	2%	200,00 €
Priključki	1.000,00 €	396	396.000,00 €	396	0,50 €	198,00 €	2%	7.920,00 €
								<b>PROJEKT</b>
								Investicijski stroški projekta
								4.592.416,50 €
<b>ČRPALIŠČA</b>								
Hišno črpališče	3.000,00 €	7	21.000,00 €	7	130,00 €	910,00 €	4%	840,00 €
Črpališče do 10 objektov	10.000,00 €	0	0,00 €	0	200,00 €	0,00 €	4%	0,00 €
Črpališče	25.000,00 €	7	175.000,00 €	7	450,00 €	3.150,00 €	4%	7.000,00 €
<b>ČISTILNA NAPRAVA (PE)</b>								
1980	649.800,00 €	1	649.800,00 €	1	15.928,00 €	15.928,00 €	4%	28.591,20 €
Cena odkupa zemljišča po m2	19,00 €	2970	56.430,00 €					
MALE KOMUNALNE ČISTILNE NAPRAVE	3.800,00 €	0	0,00 €	0	294,00 €	0,00 €	4%	0,00 €
Projektna dokumentacija in nadzor	5%	1	218.686,50 €					
<b>INVESTICIJA</b>			<b>4.592.416,50 €</b>			<b>27.599,50 €</b>		<b>105.861,20 €</b>
<b>INVESTICIJA NA PRIKLJUČEK****</b>			<b>11.597,01 €</b>					<b>10.955.051,50 €</b>

\* STROŠKI PROJEKTA NA 50 LET: INVESTICIJSKI STROŠKI PROJEKTA + VZDRŽEVANJE PROJEKTA + AMORTIZACIJA PROJEKTA

\*\* INVESTICIJSKI STROŠEK OBČINE = INVESTICIJA - PRIKLJUČKI - HIŠNA ČRPALIŠČA - IMIŽEN + SOFINANCIRANJE

\*\*\* ŠTROŠEK OBČINE NA 50 LET = INVESTICIJSKI STROŠKI OBČINE + VZDRŽEVANJE IN AMORTIZACIJA KANALIZACIJE + VZDRŽEVANJE IN AMORTIZACIJA ČN

\*\*\*\* OSNOVA ZA DOLOČITEV UPRAVIČENOSTI KANALIZACIJSKEGA SISTEMA (3 X IMIŽEN)



- LEGENDA:**
- GRAVITACIJSKI KANALIZACIJSKI VOD v očetnem talosu
  - - - GRAVITACIJSKI KANALIZACIJSKI VOD izven očetnega talosa
  - GRAVITACIJSKI KANALIZACIJSKI VOD v očetnem talosu – s črtni črto
  - - - GRAVITACIJSKI KANALIZACIJSKI VOD izven očetnega talosa – s črtni črto
  - TLAČNI KANALIZACIJSKI VOD v očetnem talosu
  - - - TLAČNI KANALIZACIJSKI VOD izven očetnega talosa
  - Preboj pod potakom (blizu potoka pod 5 m)
  - Preboj pod potakom (blizu potoka nad 5 m)
  - MKČN VELIKOSTI 5 PE
  - Ⓜ ČRPALISČE do 10 objektov
  - Ⓥ ČRPALISČE nad 10 objektov
  - ČISTILNA NAPRAVA
  - ▨ UREJENO ODVAJANJE ODPADNE VODE
  - HEŠNA ŠTEVILKA
  - AGLOMERACIJA
  - IZVEDENA KANALIZACIJA

Projektant: VODAR, Okoljske tehnologije in inženiring d.o.o. Pečovnik 24, 3000 Celje			
Naročnik: OBČINA VELIKE LAŠČE LEVSTIKOV TRG 1 1315 VELIKE LAŠČE		Objekt: OPERATIVNI PROGRAM ODVAJANJA IN ČIŠČENJA KOMUNALNE ODPADNE VODE	
Vojko Gregič inženir inženir Marko Pralčnik, univ. dipl. inž.	Števec IZ G-4018 IZ G-4224	Inženir arhitekt Etoboršt Inženir arhitekt Praprotničnik Vozilna postaja	Dvorska vas
Koro Herczog, univ. dipl. biol.	Datum risbe: September 2020	Merilo: M 1:3000	Stanje/jakta: 201912/301
			Stranica: 2

Dvorska vas - Varianta 1, sklop D

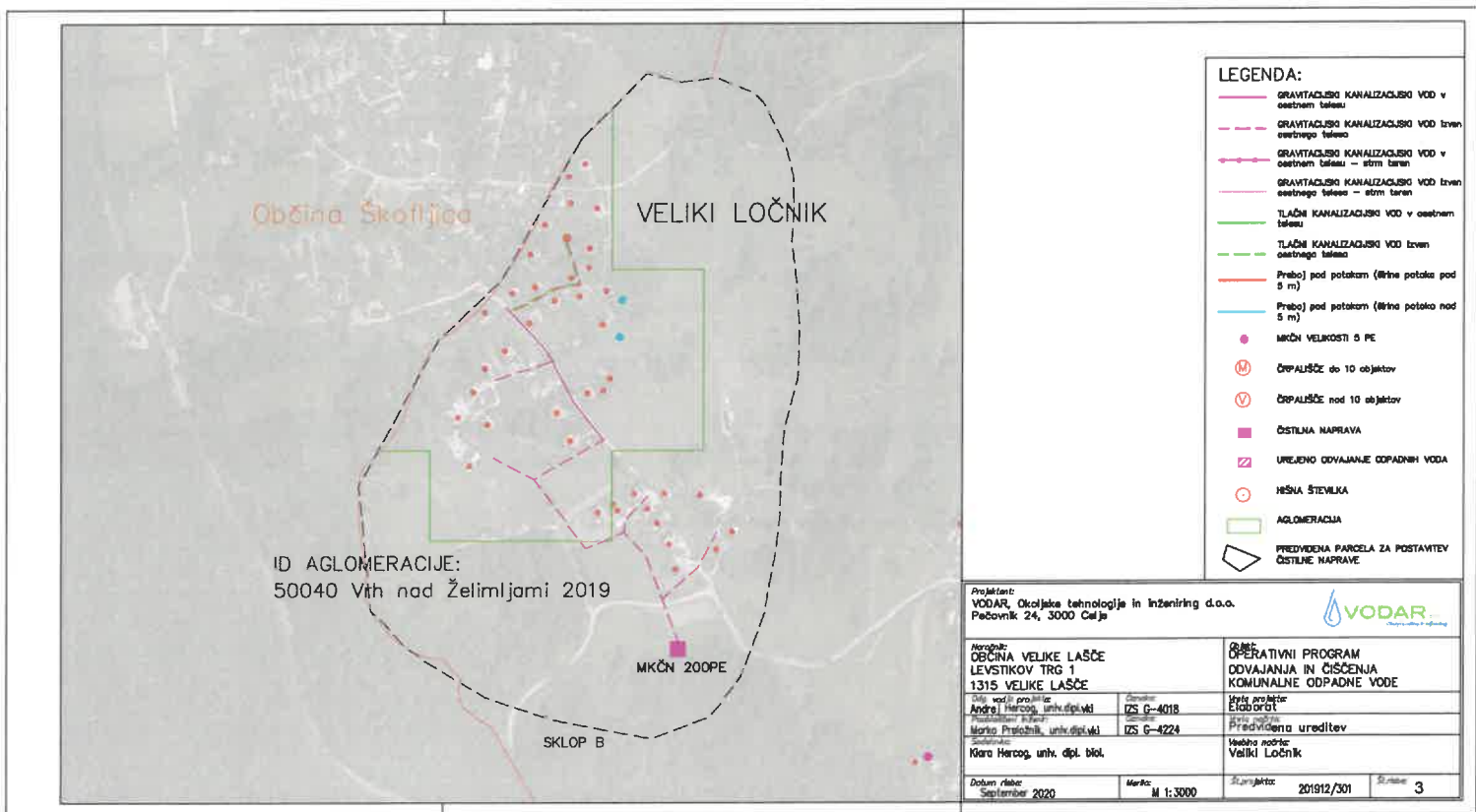
OBJEKT	INVESTICIJA			VZDRŽEVANJE			AMORTIZACIJA	
	CENA NA ENOTO	KOLIČINA	INVESTICIJA	KOLIČINA	STROŠKI NA ENOTO	STROŠEK VZDRŽEVANJA	MORTIZACIJSKA STOPNJA	AMORTIZACIJA
<b>SKLOP D</b>								
<b>KANALIZACIJA</b>								
Gravitacijsko v cestnem telesu	230,00 €	938	215.740,00 €	938	0,50 €	469,00 €	2%	4.314,80 €
Gravitacijsko izven cestnega telesa	180,00 €	94	16.920,00 €	94	0,50 €	47,00 €	2%	338,40 €
Gravitacijsko v cestnem telesu strmo	250,00 €	0	0,00 €	0	0,50 €	0,00 €	2%	0,00 €
Gravitacijsko izven cestnega telesa strmo	200,00 €	0	0,00 €	0	0,50 €	0,00 €	2%	0,00 €
Tlačni vod v cestnem telesu	200,00 €	0	0,00 €	0	0,50 €	0,00 €	2%	0,00 €
Tlačni vod izven cestnega telesa	170,00 €	0	0,00 €	0	0,50 €	0,00 €	2%	0,00 €
Preboj pod potokom (do 5m)	5.000,00 €	0	0,00 €	0	50,00 €	0,00 €	2%	0,00 €
Preboj pod potokom (nad 5m)	10.000,00 €	0	0,00 €	0	100,00 €	0,00 €	2%	0,00 €
Priključki	1.000,00 €	44	44.000,00 €	44	0,50 €	22,00 €	2%	880,00 €
<b>ČRPALIŠČA</b>								
Hišna črpališča	3.000,00 €	1	3.000,00 €	1	130,00 €	130,00 €	4%	120,00 €
Črpališče do 10 objektov	10.000,00 €	0	0,00 €	0	200,00 €	0,00 €	4%	0,00 €
Črpališče	25.000,00 €	0	0,00 €	0	450,00 €	0,00 €	4%	0,00 €
<b>ČISTILNA NAPRAVA [PE]</b>								
220	119.000,00 €	1	119.000,00 €	1	1.598,00 €	1.598,00 €	4%	5.236,00 €
Cena odklona zemljišča po m2	19,00 €	330	6.270,00 €					
MALE KOMUNALNE ČISTILNE NAPRAVE	3.800,00 €	0	0,00 €	0	294,00 €	0,00 €	4%	0,00 €
Projektna dokumentacija in nadzor	5%	1	20.246,50 €					
<b>INVESTICIJA</b>			<b>425.176,50 €</b>			<b>2.266,00 €</b>		<b>10.889,20 €</b>
<b>INVESTICIJA NA PRIKLJUČEK****</b>			<b>9.663,10 €</b>					
<b>PROJEKT</b>								
Investicijski stroški projekta								
425.176,50 €								
Stroški projekta na 50 let *								
1.082.916,50 €								
<b>OBČINA</b>								
Sofinanciranje hišnih črpalšč (EUR/priključek):								
0,00 €								
Sofinanciranje IMKČN (EUR/priključek):								
0,00 €								
Enkratni strošek priključitve (EUR/priključek):								
0,00 €								
<b>INVESTICIJSKI STROŠEK OBČINE **</b>								
<b>978.176,50 €</b>								
<b>STROŠEK OBČINE NA 50 LET ***</b>								
<b>978.336,50 €</b>								

\* STROŠKI PROJEKTA NA 50 LET: INVESTICIJSKI STROŠKI PROJEKTA + VZDRŽEVANJE PROJEKTA + AMORTIZACIJA PROJEKTA

\*\* INVESTICIJSKI STROŠEK OBČINE = INVESTICIJA - PRIKLJUČKI - HIŠNA ČRPALIŠČA - IMKČN + SOFINANCIRANJE

\*\*\* ŠTROŠEK OBČINE NA 50 LET = INVESTICIJSKI STROŠKI OBČINE + VZDRŽEVANJE IN AMORTIZACIJA KANALIZACIJE + VZDRŽEVANJE IN AMORTIZACIJA ČN

\*\*\*\* OSNOVA ZA DOLOČITEV UPRAVIČENOSTI KANALIZACIJSKEGA SISTEMA (3 X IMKČN)





## Veliki Ločnik; Varianta 2, sklop B

OBJEKT	INVESTICIJA			VZDRŽEVANJE			AMORTIZACIJA	
	CENA NA ENOTO	KOLIČINA	INVESTICIJA	KOLIČINA	STROŠKI NA ENOTO	STROŠEK VZDRŽEVANJA	AMORTIZACIJSKA STOPNJA	AMORTIZACIJA
<b>SKLOP B</b>								
<b>KANALIZACIJA</b>								
Gravitacijsko v cestnem telesu	230,00 €	184	42.320,00 €	184	0,50 €	92,00 €	2%	846,40 €
Gravitacijsko izven cestnega telesa	180,00 €	756	136.080,00 €	756	0,50 €	378,00 €	2%	2.721,60 €
Gravitacijsko v cestnem telesu strmo	250,00 €	0	0,00 €	0	0,50 €	0,00 €	2%	0,00 €
Gravitacijsko izven cestnega telesa strmo	200,00 €	0	0,00 €	0	0,50 €	0,00 €	2%	0,00 €
Tlačni vod v cestnem telesu	200,00 €	0	0,00 €	0	0,50 €	0,00 €	2%	0,00 €
Tlačni vod izven cestnega telesa	170,00 €	132	22.440,00 €	132	0,50 €	66,00 €	2%	448,80 €
Preboj pod potokom (do 5m)	5.000,00 €	0	0,00 €	0	50,00 €	0,00 €	2%	0,00 €
Preboj pod potokom (nad 5m)	10.000,00 €	0	0,00 €	0	100,00 €	0,00 €	2%	0,00 €
Priključki	1.000,00 €	40	40.000,00 €	40	0,50 €	20,00 €	2%	800,00 €
<b>PROJEKT</b>								
Investicijski stroški projekta								
407.127,00 €								
<b>ČRPALIŠČA</b>								
Hišno črpališče	3.000,00 €	2	6.000,00 €	2	130,00 €	260,00 €	4%	240,00 €
Črpališče do 10 objektov	10.000,00 €	0	0,00 €	0	200,00 €	0,00 €	4%	0,00 €
Črpališče	25.000,00 €	1	25.000,00 €	1	450,00 €	450,00 €	4%	1.000,00 €
<b>ČISTILNA NAPRAVA [PE]</b>								
200	110.200,00 €	1	110.200,00 €	1	1.508,00 €	1.508,00 €	4%	4.848,80 €
Cena odkupa zemljišča po m <sup>2</sup>	19,00 €	300	5.700,00 €					
<b>MALE KOMUNALNE ČISTILNE NAPRAVE</b>								
Projektna dokumentacija in nadzor	5%	1	19.387,00 €					
<b>INVESTICIJA</b>								
			407.127,00 €			2.774,00 €	10.905,60 €	
<b>INVESTICIJA NA PRIKLJUČEK****</b>			10.178,18 €					
<b>OBČINA</b>								
Sofinanciranje hišnih črpališč (EUR/priključek):								
0,00 €								
Sofinanciranje IMKČN (EUR/priključek):								
0,00 €								
Enkratni strošek priključitve (EUR/priključek):								
0,00 €								
<b>INVESTICIJSKI STROŠEK OBČINE **</b>								
361.127,00 €								
<b>STROŠEK OBČINE NA 50 LET ***</b>								
979.107,00 €								

\* STROŠKI PROJEKTA NA 50 LET: INVESTICIJSKI STROŠKI PROJEKTA + VZDRŽEVANJE PROJEKTA + AMORTIZACIJA PROJEKTA

\*\* INVESTICIJSKI STROŠEK OBČINE = INVESTICIJA - PRIKLJUČKI - HIŠNA ČRPALIŠČA - IMKČN + SOFINANCIRANJE

\*\*\* STROŠEK OBČINE NA 50 LET = INVESTICIJSKI STROŠKI OBČINE + VZDRŽEVANJE IN AMORTIZACIJA KANALIZACIJE + VZDRŽEVANJE IN AMORTIZACIJA ČN

\*\*\*\* OSNOVA ZA DOLOČITEV UPRAVIČENOSTI KANALIZACIJSKEGA SISTEMA (3 X IMKČN)

