

PREDLAGATELJ: župan Branko Petre

---

## PREDSTAVITEV IDEJNEGA PROJEKTA VRTEC FRANKOLOVO

Poročevalka: projektantka gospa Renata Vežnaver

---

Novi vrtec na Frankolovem bo novogradnja, zgrajena na zemljišču poleg OŠ Antona Bezenška Frankolovo. Predvidoma bo vrtec združen in dopolnjen s šolo – skupno ogrevanje preko centralne kurilnice, skupna kuhinja, telovadnica, igrišče. Pri projektiranju in pri izgradnji je pomembno premišljeno iskanje rešitev, ne le za novogradnjo, temveč tudi za že obstoječo gradnjo – šolo.

Telovadnica je bila prizidana 1981, torej je stara 36 let. Vmes so bile sanacije, pa prizidek odra ... Višina telovadnice je prenizka, streha ni izolirana. Telovadnico bosta predvidoma uporabljali obe enoti – vrtec in šola, zato bi bilo smiselno razmišljati o razširitvi, dvigu stropu in izolaciji. Oder oz. tehnična učilnica je sicer zelo uporaben prostor, šola ga uporablja za prireditve, za plesne aktivnosti in ostale manjše športne aktivnosti. Ugotovljamo pa, da ta učilnica tehnike, kjer se brusijo, pili, reže .... in v kateri nastajajo opilki, ostanki ni primerna za nadaljnjo uporabo – ples, šport, nastopi. Če bi tehnično učilnico prestavili v kletne prostore šole, bi s tem prostorom lahko pridobili še en rekreacijski prostor, s čimer bi bilo lažje uskladiti športne aktivnosti vrtca in šole. Sanacija telovadnice je predvidena po končani investiciji vrtca, se pa vsekakor upoštevajo vsi parametri, ki bodo pomembni za sanacijo telovadnice.

Kuhinja – šola nima kuhinje, v kateri bi lahko pripravljali kosila in toplo malico. V uporabi je razdeljevalna kuhinja, v kateri kuharica pripravi malico in razdeli kosila, ki jih dobavljamo iz OŠ Vojnik. Glede na to da bo vrtec potreboval kuhinjo in šola prav tako, je smotno razmišljati o novi kuhinji.

Največji problem pa že vrsto let predstavlja kurilnica oz. energent – plin. Le-ta predstavlja največji strošek, in sicer 41,13 % vseh prejetih sredstev gre za kurjavo. Skupno ogrevanje šole in vrtca bi bila trajna rešitev. Pri tem bo smiselno upoštevati najugodnejši energent.

Pri gradnji vrtca je predvideno tudi igrišče, ki ga šola nima in zanj prosi že vrsto let. Šolski otroci nimajo tudi igral, saj so bila stara dotrajana, neprimerna in na zemlji, ki ni bila šolska. Tako bi potrebovali del zelenice, na kateri bi bila igrala. Spet smotno, da bi igrala uporabljali obe enoti - vrtec in šola (samo učenci od 1. do 5. razreda).

Urediti je potrebno okoljsko infrastrukturo. Uvoze k vrtcu in parkirišča, ter obračališče za dobavo sekancev za ogrevanje.

Projektantka gospa Renata Vežnaver bo na seji predstavila celoten projekt.

**PREDLOG SKLEPA:**

**Občinski svet Občine Vojnik na 24. redni seji, dne 13. 6. 2018, sprejme informacijo o projektu: Izgradnja vrtca**

Pripravila:  
Vesna Poteko



Župan Občine Vojnik,  
Branko Petre



Priloge:

- Predstavitev projekta in opis projektnih rešitev
- Grafični prikaz obstoječega stanja in projektnih rešitev po etažah

# VRTEC FRANKOLOVO



5.6.2018

VRTEC FRANKOLOVO

Občina Vojnik želi zgraditi vrtec v Frankolovem ob  
Osnovni Šoli Antona Bezenška



## VHODNI PODATKI

Obstoječi šolski objekt, osnovna šola Antona Bezenška, je lociran v naselju Frankolovo ob glavni cesti Celje – Maribor. V šoli deluje 9 oddelkov osnovne šole. Vrtec v Frankolovem ima dva oddelka, 49 otrok.

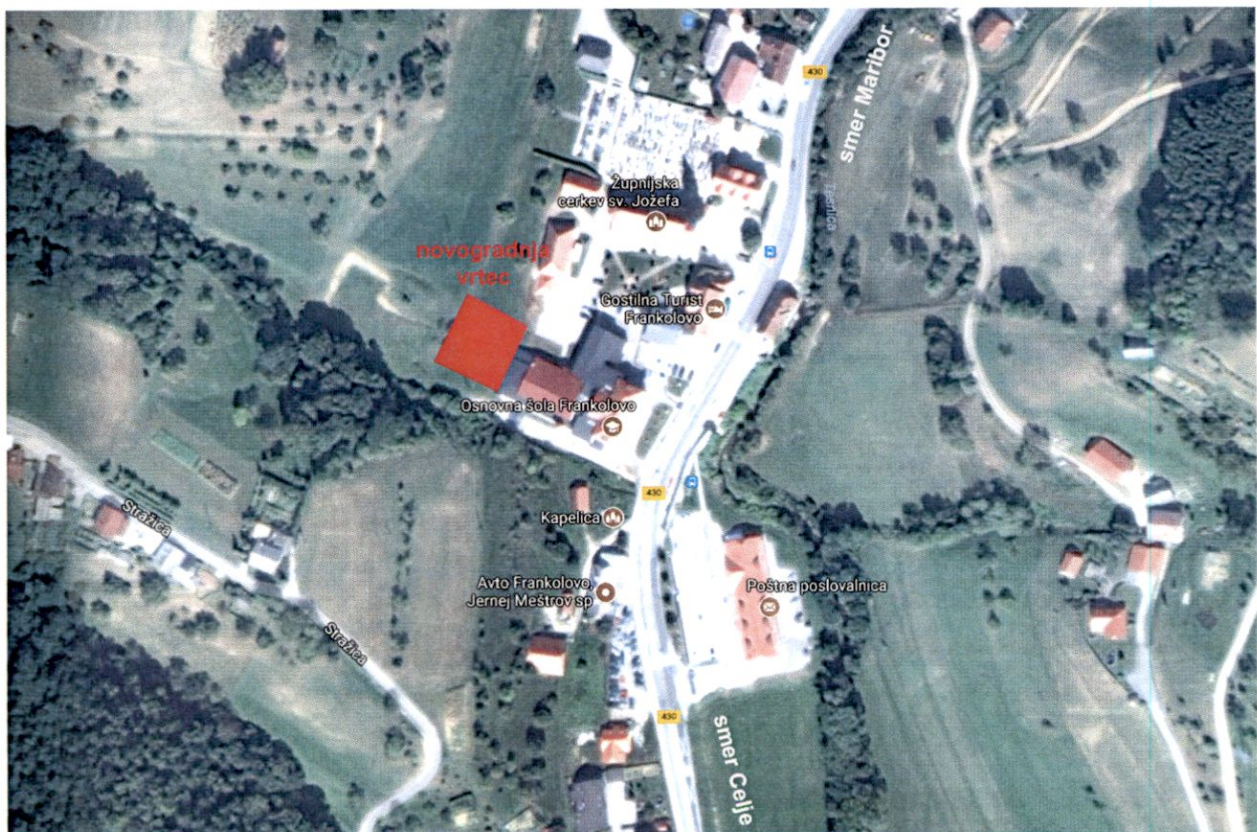
Oddelka vrtca sta deljena tako, da je ena enota v prostorih šole. Potrebe po dodatnih enotah so vendar prostorsko ni mogoče organizirati dodatne enote.

Zaradi prostorske stiske v objektu osnovne šole Antona Bezenška Frankolovo želi investitor izvesti novogradnjo vrtca ter nekaterih spremnih prostorov vrtca in šole. S tem se bodo v obstoječih šolskih prostorih sprostile kvadrature za kvalitetnejše oblikovanje šolskega programa, vrtec pa bo ločena enota, ki bo s šolo delno funkcionalno povezan.

Šola ima več delov stavbe iz različnih obdobj. Stara šola, nova šola, telovadnica z odrom in kotlovnico.

## MAKROLOKACIJA

Obstoječi šolski objekt je lociran v naselju Frankolovo ob glavni cesti Celje – Maribor. Novogradnja vrtca se je izvedla v zaledju šole. Dovoz je obstoječi, vendar ga je potrebno prilagoditi za nove namene.



Slika 1: makrolokacija



## PARCELNE ŠTEVILKE

Obstoječ šolski objekt ter dovoz se nahajata na parcelah 472/4 in 485, k.o. 1053 Loka.

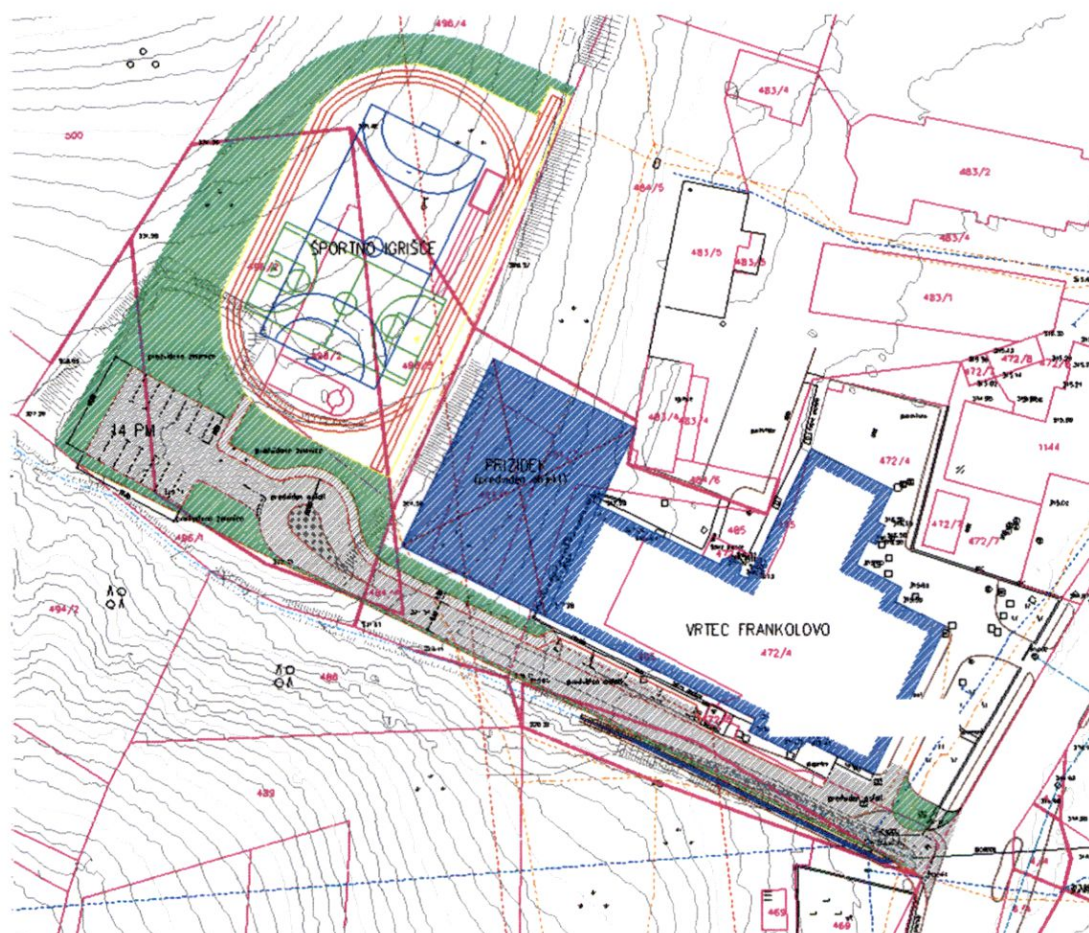
Novogradnja vrta z zunanji površinami je obsegala parcele (povzeto po parcelaciji do avgusta 2017), vse k.o. 1053 Loka:

- 484/1, 484/4, 484/7
- 496/1, 496/2, 496/4, 496/5

## PROMETNA SITUACIJA, DOSTOPI, VHODI

Prometna situacija in dostopi so vezani na obstoječo infrastrukturo. Obstoječe stanje ne omogoča drugačne prometne rešitve. Vsi dostopi so z jugovzhodne strani objekta, kjer je že izveden priključek na regionalno cesto. Ta priključek je potrebno razširiti. Priključna cesta je ob obstoječem objektu in ob novogradnji. Ker prostorske danosti ne omogočajo več različnih dostopov, je v souporabi za zaposlene, dostavo ter obiskovalce. Na zahodni strani je predvideno obračališče ter parkirišče.

Gospodarski vhodi in vhod za zaposlene ter za zunanje uporabnike so v pritlični etaži, vhod v vrtec pa je v nadstropni etaži. Za gibalno ovirane osebe je mogoč dostop iz pritlične etaže (dvigalo) in nadstropja.



Slika 2: prometna ureditev

## IGRALNE IN ŠPORTNE POVRŠINE

Šolsko igrišče je v souporabi z lokalno skupnostjo ter vrtcem.

Za vrtec so predvidene ločene igralne površine, ki morajo biti tudi ograjene. Vrtec je projektiran tako, da imajo igralnice zunanjo pokrito teraso, ki se na zahodni nadaljuje na zunanjo travno površino z igrali. V kompletu so terase in igralni otoki zavarovani z ograjo.

Novogradnja vrtca v pritlični etaži zajema predvidoma centralno kuhinjo ter jedilnico, ki bosta pokrivali potrebe za šolo in vrtec skupaj. Obstoječa razdelilna kuhinja in jedilnica v šoli bosta torej razbremenjeni in uporabni v druge namene.

## OBSTOJEČE STANJE

Obstoječa šola in telovadnica sta potrebni sanacije in prostorskih sprememb. Le-te se navezujejo na novogradnjo, niso pa predmet tega projekta. Projekt prenove obstoječe šole je vezan predvsem na sanacijo kletnih in mansardnih prostorov ter prerazporeditev nekaterih prostorov, projekt prenove telovadnice pa predvsem na energetske sanacije ter izpraznitvev obstoječih prostorov, da bodo služili športnim namenom. Za oboje je potrebno izdelati ločena projekta.

### TELOVADNICA, ODER

Telovadnica je v kompletu potrebna gradbene in energetske sanacije. Trenutni prostor za oder, ki se uporablja tudi kot tehnična učilnica, je zaradi novogradnje vrtca potrebno odstraniti in nadomestiti z novim. Zaradi tega je potreben celostni pristop pri projektiranju kompleksa, saj je smiselno tehnično učilnico locirati v obstoječo šolo (predvidoma v kletne prostore, ki jih je potrebno prej sanirati). Obstoječi prostor ima gradbeno zasnovo, ki ni statično ustrezna za nadgradnjo. Novogradnja predvideva v tem delu tri etaže. Nad odrom v pritličju je športna igralnica vrtca. Svetla višina prostora namenjenega odru (podest+svetla višina odra) 5,80 m.

## NOVOGRADNJA VRTCA – PROSTORSKA ZASNOVA

Novogradnja se direktno navezuje na obstoječo telovadnico. Obstoječi prostor za oder je v celoti nadomeščen z novogradnjo, ter etažno nadgrajen. Obstoječi pokriti hodnik, ki vodi iz šolskega dela mimo telovadnice do odra, je povezuje šolo z novogradnjo.

Zaradi precejšnjega dviga terena na zahodnem delu je novogradnja vrtca etažno zamaknjena – kota pritličja je 2 metra višje kot kota pritličja obstoječe telovadnice. Ker dostopi in parcelacija ne omogočajo drugačne razporeditve, je v tem delu (navezava med telovadnico in novogradnjo) vozlišče z vertikalno komunikacijo. Stopnišče povezuje več vrst uporabnikov, ob stopnišču je dvigalo, namenjeno prevozu hrane v vrtec ter transportu gibalno oviranih oseb v vse etaže objekta.

Logistika uporabe stopnišča je enostavna, saj so posamični sklopi prostorov dostopni na ločenih vhodih s stopnišča. Stopnišče je ločen požarni sektor.

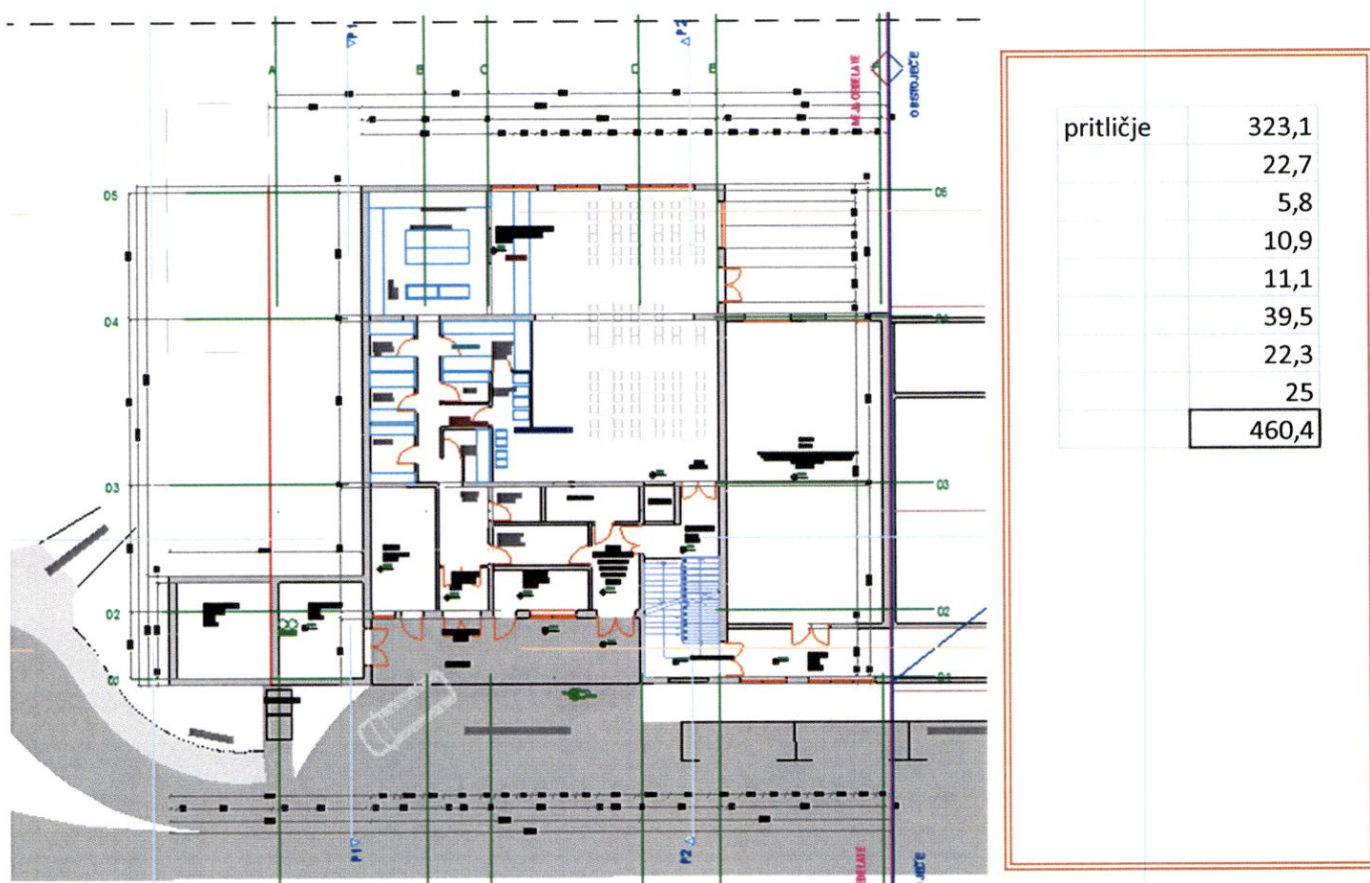


## PRITLIČJE

V pritličju so locirani vsi vhodi, razen vhoda v vrtec. Dostava se izvede kot odstavni pas z dovozne ceste. Na tej točki se locira tudi ekološki otok (ločeno zbiranje odpadkov). Logistiko souporabe gospodarskega dvorišča je potrebno natančno definirati zaradi varnosti vseh udeležencev v prometu.

V pritličju so locirani sledeči prostori:

- Vhodni del za osebje ter mansardni del
- Prostor vrta: garderoba za zaposlene, pralnica, čistila
- Prostor za hišnika oz. opremo
- Kotlovnica s spremno opremo
- Centralna kuhinja za kompleks šole in vrta
- Jedilnica za šolo
- Prostor za dostavo



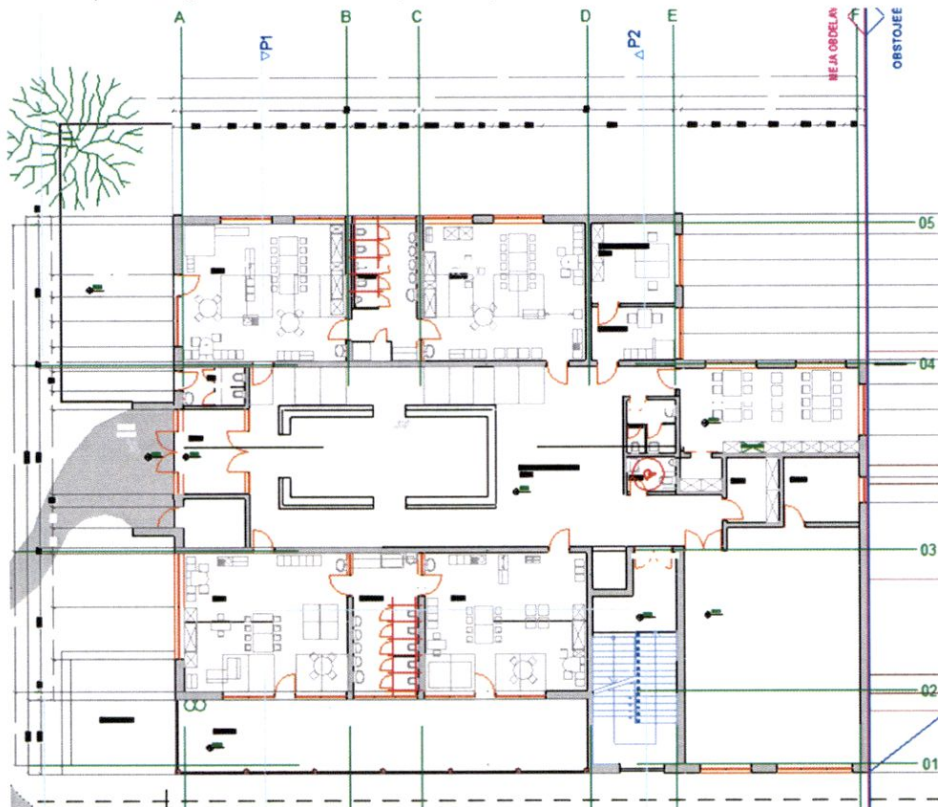
Slika 3: tlorisna razporeditev pritličje

## NADSTROPJE

V nadstropju se nahajajo v prostori vrtca. Zajemajo štiri igralnice z vsemi potrebnimi spremnimi prostori.

Vsebina etaže:

- Štiri igralnice cca 50 m<sup>2</sup>, za vsa starostna obdobja, ki zadostuje 22 otrokom
- Sanitarije – skupne po dve igralnici
- Garderobe in osrednji prostor kot centralni del
- Dve nadkriti terasi
- Športna igralnica in ostali spremni prostori



nadstropje	50,1
	20,1
	50,1
	15
	9,9
	33,2
	3,2
	7,8
	11,1
	90,8
	50,1
	20,1
	50,1
	104,2
	5,3
	11,8
	6,9
	5,8
	4,2
	55
	<b>604,8</b>

Slika 4: tlorisna razporeditev – vrtec

Osnova za izračun prostorskih potreb je 22 otrok na oddelek. Vrtec je v kompletu lociran v eni etaži in ima vhod s kote terena in igralnih površin na zahodni strani. Bivalni prostori so orientirani na severno in južno stran, pri čemer je južna stran delno zaščiten pred močnim sončnim obsevanjem s hribino, na severni strani pa se pogled odpira v naravo in mir, kar gotovo pripomore k ustreznemu bivalnemu ugodju. Orientiranje vseh prostorov na isto stran zaradi lege in logistike ni možno. V prostorih vrtca so enote za otroke prvega in drugega starostnega obdobja ter skupni prostori, ter prostori za strokovne delavce. Garderoba je centralna in dostopna direktno z glavnega vhoda. Oblikovana je kot zanimiv centralni in barvit premični prostorski element. Na en oddelek je 8 m<sup>2</sup> garderobne površine. Iz garderobnega dela je direkten dostop do vseh štirih igralnic, ki so simetrično razporejene. Po dve igralnici imata skupne sanitarije. Igralnice merijo 50 m<sup>2</sup>. Predviden je velik osrednji prostor ter velika športna igralnica, kar v kompletu nudi veliko igralnih površin. Sanitarije za otroke so razdeljene na prostor z umivalniki ter prostor s stranišnimi kabinami, del istega prostora je kotiček za nego. Za uporabo igrišča so predvidene tudi zunanje sanitarije.

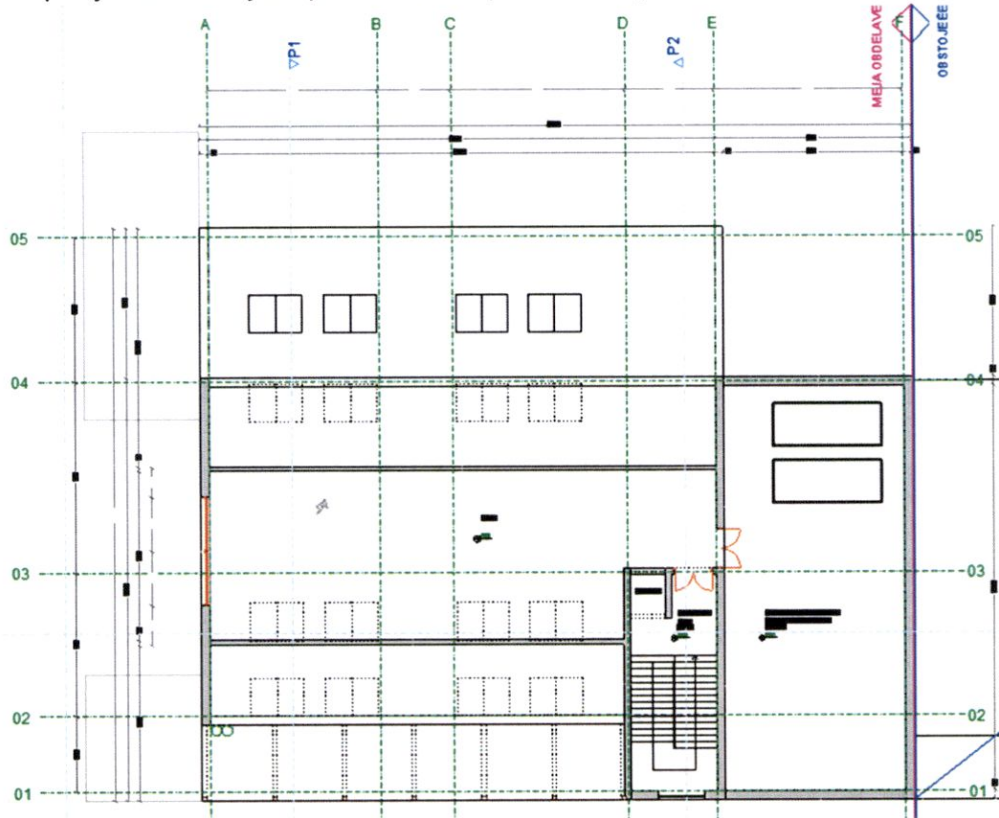
Prostori za strokovne delavce so: skupni prostor (zbornica s čajno kuhinjo), prostor za strokovnega delavca ter za individualno delo.



## MANSARDA

Mansardni prostori se pripravijo do podaljšane 4 gradbene faze. In se ga lahko naknadno izkoristiti za različne uporabnike. V primeru, da bi se izkazale potrebe šole in vrta po upravnih prostorih, se lahko locirajo v ta del.

Dostopen je tudi zunanjim uporabnikom in primeren za potrebe lokalne skupnosti.

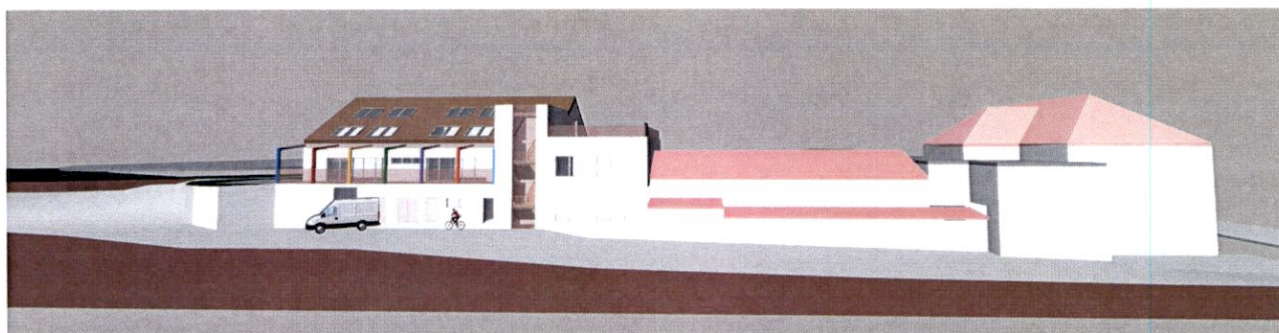


Slika 5: tlorisna razporeditev - mansarda

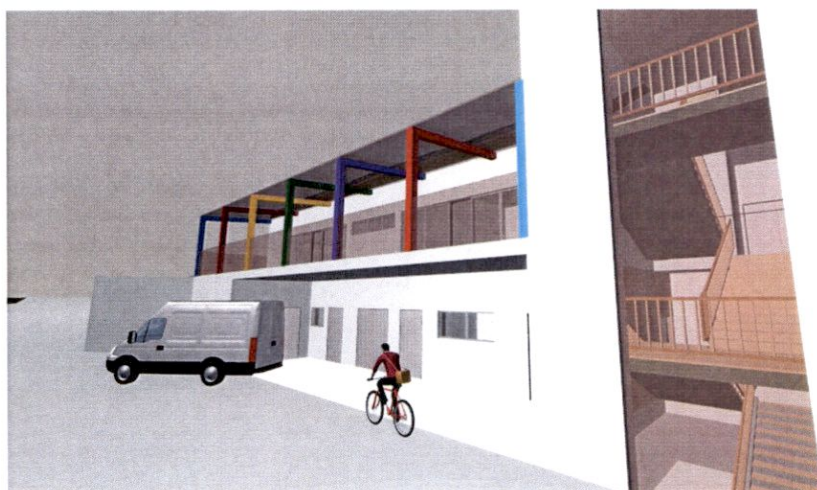
mansarda	168,2
stopnišče	10,9
streha	155,2
	<b>334,3</b>

Skupna površina dozidave je 1.399,50 m<sup>2</sup>.

Ocenjena investicijska vrednost je 1.750.000,00 €.



Slika 6: shematski prikaz oblikovanja objekta s pogledom na obstoječe objekte osnovne šole



Slika 7: pogled na objekt iz dovozne ceste



Slika 8: pogled na objekt vhod v vrtec