

Gradivo za sejo Občinskega sveta občine Črnomelj v januarju 2022

ZADEVA: Načrt upravljanja za kulturni spomenik grad Črnomelj za obdobje januar 2022 do januar 2032

UVOD IN OBRAZLOŽITEV :

Načrt upravljanja za grad Črnomelj je prvi načrt upravljanja tega spomenika (v nadaljevanju: načrt upravljanja) in je obvezen dokument za obdobje 2022-2032, iz katerega izhajajo letni programi dela, aktivnosti in finančni okvirji. Sprejme ga Občinski svet občine Črnomelj. Pripravljen je v sodelovanju z javnimi in drugimi zavodi, ki so s uporabniki pritličnih prostorov gradu Črnomelj, ter z Zavodom za varstvo kulturne dediščine Slovenije, OE Novo mesto. Upoštevana so bila tudi druga izhodišča, gradiva, kulturnovarstveni pogoji in raziskave ter izdelane analize, ki se nanašajo na spomenik.

Skladno s 60. členom Zakona o varstvu kulturne dediščine (Ur.l. RS, št. 16/08, 123/08, 8/11 – ORZVKD39, 90/12, 111/13, 32/16 in 21/18 – ZNOrg - v nadaljevanju ZVKD-1) je potrebno za upravljanje kulturnega spomenika pripraviti načrt upravljanja.

Načrt upravljanja je dokument, s katerim se določijo strateške in izvedbene usmeritve za celovito ohranjanje spomenika ali spomeniškega območja in način izvajanja njegovega varstva. Načrt upravljanja je potrebno sprejeti za vse spomenike in spomeniška območja, ki imajo upravljavca.

Zaradi svojih arhitekturnih, zgodovinskih, urbanističnih in umetnostnih lastnosti je bil grad Črnomelj razglašen za kulturni spomenik lokalnega pomena, in sicer s Sklepom o razglasitvi objekta grad Črnomelj za kulturni spomenik lokalnega pomena (Ur.l. RS, št. 81/03).

Glede na pomen kulturnega spomenika so v skladu z zakonskimi določili pripravljene smernice za varstvo in razvoj kulturnega spomenika, kar bo omogočalo trajnostni razvoj in obnovo spomenika.

Načrt upravljanja vsebuje izhodišča in strategije za dolgoročno upravljanje ter obnovo in vzdrževanje območja spomenika. Na podlagi različnih gradiv in analize obstoječega stanja so v tem dokumentu predvidene strateške možnosti razvoja kulturnega spomenika. Preoblikovane so v temeljni koncept varstva in razvoja, kar predstavlja osnovo za nadaljnje določanje posameznih ukrepov. Slednji so v okviru načrta upravljanja vsebinsko, časovno in stroškovno opredeljeni. Ključni dokumenti oz. ukrepi za obnovo in oživitev gradu Črnomelj so konservatorski načrt (izdelal Amoret restavratorstvo d.o.o., Log pri Brezovici, 2019) ter projektna dokumentacija za obnovo pritličja ter preostalih etaž gradu.

Ključna podlaga za pripravo načrta upravljanja je projekt »Obnova in revitalizacija pritličja gradu Črnomelj. Cilj tega projekta je prenova pritličja, zunanosti objekta in pripadajočih talnih

površin ter dobava opreme. Poleg investicij so v projektu predvidene aktivnosti, ki bodo po realizaciji investicije aktivirale vsebine. Pričakuje se povečan utrip v ključnem objektu mesta Črnomelj. Namen projekta »Obnova in revitalizacija gradu Črnomelj« je približati kulturno dediščino mesta prebivalcem in obiskovalcem, atraktivne vsebine pa naj bi pritegnile tudi mlajšo populacijo.

Načrt upravljanja se sprejme za obdobje desetih let. Oblikovan je kot prilagodljiv dokument. Omogočeno je spremljanje izvajanja ukrepov, doseganja ciljev in rezultatov kar omogoča sprotno prilagajanje novim situacijam in spremembam. Odstopanja od načrta, potrebne sprotne spremembe in dopolnitve bodo upravljavci in nadzorniki obravnavali ter dokument po potrebi dopolnjevali.

PREDLOG SKLEPA:

Občinskemu svetu predlagamo, da potrdi načrt upravljanja za grad Črnomelj. Občinskemu svetu občine Črnomelj se predlaga, da Načrt upravljanja za grad Črnomelj 2022 - 2032 obravnava in sprejme v predloženi vsebini.

Pripravila:
mag. Marija Prašin Kolbezen, OU

Predlagatelj:
Andrej Kavšek, župan, l.r.

Priloga:
- Načrt upravljanja za grad Črnomelj

MNENJE ODBORA ZA GOSPODARSTVO IN KOMUNALNO INFRASTRUKTURO:

Odbor za gospodarstvo in komunalno infrastrukturo je na svoji 20. redni seji, dne 17. 1. 2022 obravnaval gradivo »Načrt upravljanja za kulturni spomenik grad Črnomelj za obdobje januar 2022 do januar 2032«. Odbor na gradivo ni imel pripomb, zato Občinskemu svetu občine Črnomelj predlaga, da Načrt upravljanja za kulturni spomenik grad Črnomelj obravnava, sprejme v predlagani vsebini in ga potrdi.

Zapisala:
Tanja Peteh, l.r.

**Predsednik Odbora za gospodarstvo in
komunalno infrastrukturo**
Samo Kavčič, l.r.



Trg svobode 3, 8340 Črnomelj
obcina@crnomelj.si
www.crnomelj.si

NAČRT UPRAVLJANJA za kulturni spomenik GRAD ČRNOMELJ

januar 2022 – januar 2032



Črnomelj, januar 2022

VSEBINA

| | | |
|------------|----------------------------------------------------------------------------------|-----------|
| 1. | UVOD | 3 |
| 2. | NAMEN IN CILJ NAČRTA UPRAVLJANJA | 4 |
| 3. | VSEBINA NAČRTA UPRAVLJANJA | 4 |
| 4. | POVZETEK DOKUMENTA | 4 |
| 5. | SPLOŠNO O GRADU ČRNOMELJ | 5 |
| 6. | IZHODIŠČA ZA PRIPRAVO NAČRTA UPRAVLJANJA | 6 |
| 4.1 | Splošna izhodišča | 6 |
| 4.2 | Pravna podlaga | 6 |
| 4.3 | Drugi dokumenti in strokovne podlage | 7 |
| 7. | SODELUJOČI PRI PRIPRAVI IN IZVEDBI NAČRTA UPRAVLJANJA | 8 |
| 7.1 | Sodelujoči pri pripravi Načrta upravljanja..... | 8 |
| 7.2 | Sodelujoči pri izvedbi Načrta upravljanja..... | 8 |
| 8. | KULTURNA DEDIŠČINA - ANALIZA IN OCENA STANJA | 8 |
| 9. | STRATEŠKI IN IZVEDBENI CILJI UPRAVLJANJA | 11 |
| 10.1 | Vizija obnove in revitalizacije gradu Črnomelj | 11 |
| 10.2 | Strateški cilji | 12 |
| 10.3 | Izvedbeni cilji upravljanja gradu Črnomelj za obdobje 2022–2032 | 12 |
| 10. | UPRAVLJAVSKA STRUKTURA, FUNKCIJE IN PRISTOJNOSTI | 12 |
| 11.1 | Upravljavec: | 12 |
| 11.2 | Programski svet..... | 12 |
| 11.3 | Pristojnosti ter procesi sprejemanja in izvajanja odločitev..... | 13 |
| 11. | UKREPI ZA VARSTVO PRED NARAVNIMI IN DRUGIMI NESREČAMI | 13 |
| 12. | NAČRT AKTIVNOSTI S FINANČNIM OKVIRJEM | 15 |
| 13.1 | Aktivnosti za obnovo in revitalizacijo gradu Črnomelj | 15 |
| 13.2 | Zagotavljanje finančnih sredstev | 17 |
| 13.3 | Spremljanje izvajanja nalog | 20 |
| 13. | ZAGOTAVLJANJE DOSTOPNOSTI IN UPRAVLJANJE OBISKA | 21 |
| 14.1 | Zagotavljanje dostopnosti..... | 21 |
| 14.2 | Upravljanje obiska..... | 22 |
| 14. | SPREMLJANJE IZVAJANJA NAČRTA UPRAVLJANJA | 24 |
| 15.1 | Spremljanje izvajanja nalog | 24 |
| 15.2 | Spremljanje učinkov | 24 |
| 15. | TRAJANJE IN NAČINI DOPOLNJEVANJA IN SPREMINJANJA NAČRTA UPRAVLJANJA | 24 |
| 16. | VIRI | 25 |
| 17. | GRAFIČNI PRIKAZ IZ PROJEKTA OBNOVE PRITLIČJA | 26 |

1. UVOD

Načrt upravljanja za kulturni spomenik grad Črnomelj je prvi načrt upravljanja tega spomenika (v nadaljevanju: načrt upravljanja) in je obvezen dokument za obdobje 2022-2032, iz katerega izhajajo letni programi dela, aktivnosti in finančni okvirji. Sprejme ga Občinski svet občine Črnomelj. Pripravljen je v sodelovanju z javnimi in drugimi zavodi ter Zavodom za varstvo kulturne dediščine Slovenije, OE Novo mesto. Upoštevana so bila tudi druga izhodišča, gradiva, konservatorski načrt, kulturnovarstveni pogoji in raziskave ter izdelane analize, ki se nanašajo na kulturni spomenik.

Skladno s 60. členom Zakona o varstvu kulturne dediščine (Ur.l. RS, št. 16/08, 123/08, 8/11 – ORZVKD39, 90/12, 111/13, 32/16 in 21/18 – ZNOrg - v nadaljevanju ZVKD-1) je potrebno za upravljanje kulturnega spomenika pripraviti načrt upravljanja.

Načrt upravljanja je dokument, s katerim se določijo strateške in izvedbene usmeritve za celovito ohranjanje spomenika ali spomeniškega območja in način izvajanja njegovega varstva. Načrt upravljanja je potrebno sprejeti za vse spomenike in spomeniška območja, ki imajo upravljavca.

Zaradi svojih arhitekturnih, zgodovinskih, urbanističnih in umetnostnih lastnosti je bil grad Črnomelj razglašen za kulturni spomenik lokalnega pomena, in sicer s Sklepom o razglasitvi objekta grad Črnomelj za kulturni spomenik lokalnega pomena (Ur.l. RS, št. 81/03).

Glede na pomen kulturnega spomenika so v skladu z zakonskimi določili pripravljene smernice za varstvo in razvoj kulturnega spomenika, kar bo omogočalo trajnostni razvoj in obnovo spomenika.

Načrt upravljanja vsebuje izhodišča in strategije za dolgoročno upravljanje ter obnovo in vzdrževanje območja spomenika. Na podlagi različnih gradiv in analize obstoječega stanja so v tem dokumentu predvidene strateške možnosti razvoja kulturnega spomenika. Preoblikovane so v temeljni koncept varstva in razvoja, kar predstavlja osnovo za nadaljnje določanje posameznih ukrepov. Slednji so v okviru načrta upravljanja vsebinsko, časovno in stroškovno opredeljeni. Ključni dokumenti oz. ukrepi za obnovo in oživitev gradu Črnomelj so konservatorski načrt (izdelal Amoret restavratorstvo d.o.o., Log pri Brezovici, 2019) ter projektna dokumentacija za obnovo pritličja ter preostalih etaž gradu.

Ključna podlaga za pripravo načrta upravljanja je projekt »Obnova in revitalizacija pritličja gradu Črnomelj«. Cilj tega projekta je prenova pritličja, zunanosti objekta in pripadajočih talnih površin. Poleg investicij so v projektu predvidene aktivnosti, ki bodo po realizaciji investicije aktivirale vsebine. Pričakuje se povečan utrip v ključnem objektu v mestu Črnomelj. Namen projekta »Obnova in revitalizacija gradu Črnomelj« je približati kulturno dediščino mesta prebivalcem in obiskovalcem, atraktivne vsebine pa naj bi pritegnile tudi mlajšo populacijo.

Načrt upravljanja se sprejme za obdobje desetih let. Oblikovan je kot prilagodljiv dokument. Omogočeno je spremljanje izvajanja ukrepov, doseganja ciljev in rezultatov kar omogoča sprotno prilagajanje novim situacijam in spremembam. Odstopanja od načrta, potrebne sprotne spremembe in dopolnitve bodo upravljavci obravnavali ter dokument po potrebi dopolnjevali.

2. NAMEN IN CILJ NAČRTA UPRAVLJANJA

Namen načrta upravljanja je zagotoviti varstvene in razvojne ukrepe ter določiti strateške in izvedbene usmeritve za celovito ohranjanje spomenika. Namen priprave načrta upravljanja je tudi priprava dolgoročne strategije upravljanja, obnove in vzdrževanja gradu Črnomelj.

Cilj načrta upravljanja je z določenimi aktivnostmi prenoviti, revitalizirati in vzdrževati grad Črnomelj ter aktivno upravljati z obiskom in dejavnostmi, ki se bodo v stavbi odvijale.

3. VSEBINA NAČRTA UPRAVLJANJA

Načrt upravljanja vsebuje najmanj:

- pregled kulturnih vrednot, ki jih je posebej treba ohranjati in razvijati,
- vizijo varstva in razvoja,
- strateške in izvedbene cilje upravljanja,
- določbe, ki se nanašajo na upravljavsko strukturo in ukrepe za varstvo pred naravnimi in drugimi nesrečami,
- načrt dejavnosti s finančnim okvirjem,
- zagotavljanje dostopnosti in upravljanje obiska,
- kazalnike in način spremljanja izvajanja ter
- rok veljavnosti načrta, način dopolnjevanja in spreminjanja načrta.

4. POVZETEK DOKUMENTA

V pričujočem dokumentu je predstavljeno območje spomenika gradu Črnomelj, ki obsega površino 1326 m² samega objekta z atrijskim dvoriščem. V uporabi je tudi del javne površine na kateri se nahajata stopnišče v nadstropje gradu ter pokrita terasa ob gostinskem lokalu. Grad Črnomelj je hkrati del mestnega jedra Črnomelj, ki je tudi spomenik lokalnega pomena.

Zavod za varstvo kulturne dediščine je v posebnem poglavju izpostavil izhodišča in usmeritve ter način varovanja in upravljanja kulturnega spomenika.

Načrt upravljanja tudi zastavlja vizijo obnove in revitalizacije gradu Črnomelj ter strateške in izvedbene cilje upravljanja. Določena je upravljavska struktura, funkcije in pristojnosti ter ukrepi za varstvo pred naravnimi in drugimi nesrečami.

Načrt aktivnosti in potrebni viri za vzdrževanje spomenika ter dela, ki jih je potrebno opraviti v letih 2022 -2032 za obnovo in revitalizacijo gradu Črnomelj opredeljujejo nujne ukrepe in vire financiranja ter spremljanje izvajanja nalog zastavljenih z načrtom upravljanja.

Poglavje o zagotavljanju dostopnosti spomenika in upravljanju obiska navaja način predstavljanja spomenika javnosti, kriterije usposobljenost subjekta za upravljanje, podaja izhodišča za upravljanje, usmerjanje obiska in območje obiska ter izhodišča za povečanje obiska spomenika.

Posebej so opredeljeni kazalniki, s katerimi bo merjena uspešnost izvedenih aktivnosti ter način spremljanja izvajanja načrta upravljanja. Ker je načrt upravljanja spremenljiv dokument, je naveden rok trajanja dokumenta, načini dopolnjevanja in možnost njegovega spreminjanja.

Sestavni del načrta upravljanja so tudi priloge, ki podrobneje pojasnjujejo določene vsebine dokumenta.

5. SPLOŠNO O GRADU ČRNOMELJ

Grad Črnomelj se nahaja na naslovu Trg svobode 3 in je lociran na strateški, vstopni točki v mestno jedro Črnomlja. Mestno jedro z okljukom objemata reki Dobličica in Lahinja. Prečkajo ga poti, ki vodijo iz Metlike in Semiča proti Adlešičem, Staremu trgu ob Kolpi in Vinici. Nadmorska višina območja je 154 m nadmorske višine, teren je kraški, podnebje pa je zmerno celinsko. V mestu Črnomelj živi okrog 6000 prebivalcev, na ožjem območju mestnega jedra je registriranih 330 prebivalcev.



Slika 1: Zračni posnetek območja gradu Črnomelj (Vir: PISO, 2022)

Grad Črnomelj je od leta 2003 razglašen za spomenik lokalnega pomena. V registru kulturne dediščine je evidentiran pod oznako EŠD 9258 – grad Črnomelj.

Prve omembe gradu segajo v konec 12. stoletja. Postavljen na obrambno najugodnejši legi, na ožini rečnega okljuka z namenom nadzora vstopa v mesto, bil je tudi ključen v obrambi mesta. Skozi stoletja so bile izvedene številne dozidave in prezidave, kastelska zasnova z atrijem pa je še ohranjena.

Skozi stoletja je služil obrambnim, gospodarskim in bivalnim namenom vsakokratnih lastnikov. Konec 19. stoletja je bil v njem urejen hotel, uradi okraja in pošta, od leta 1955 je v njem sedež občine.

Zadnja celovita prenova pritličja gradu je bila izvedena v letu 1973. Atrijško dvorišče in prostori ob njem so bili urejeni za potrebe gostinske dejavnosti, ki je bila opuščena po izvedeni denacionalizaciji. Leta 2017 je Občina Črnomelj Družbe za svetovanje in upravljanje d.o.o. odkupila pritlične prostore ter jih postopoma prenavlja in namenja javni uporabi.



Slika 2: Umeščenost gradu Črnomelj v mestno jedro Črnomelj (foto: B. Banovec, 2004)

6. IZHODIŠČA ZA PRIPRAVO NAČRTA UPRAVLJANJA

4.1 Splošna izhodišča

Temeljno izhodišče za pripravo načrta upravljanja je Zakon o varstvu kulturne dediščine - ZVKD-1. Poleg veljavne zakonodaje so bili pri pripravi kot izhodišče upoštevani strateški in planski dokumenti občine Črnomelj, konservatorski načrt, projektna dokumentacija za obnovo stavbe ter druga gradiva in podatki.

4.2 Pravna podlaga

5. točka 59. člena Zakona o varstvu kulturne dediščine (Ur.l. RS, št. 16/08, 123/08, 8/11 – ORZVKD39, 90/12, 111/13, 32/16 in 21/18 – ZNOrg - v nadaljevanju ZVKD-1) določa »Upravljanje spomenika ali spomeniškega območja se izvaja na podlagi načrta upravljanja.«

60. člen ZVKD-1 določa:

1. Načrt upravljanja je dokument, s katerim se določijo strateške in izvedbene usmeritve za celovito ohranjanje spomenika ali spomeniškega območja in način izvajanja njegovega varstva. Načrt upravljanja je treba sprejeti za vse spomenike in spomeniška območja, ki imajo upravljavca.
2. Načrt upravljanja pripravi upravljavec ob strokovni pomoči Zavoda. Načrt upravljanja sprejme organ, ki je sprejel akt o razglasitvi spomenika.
3. Načrt upravljanja vsebuje najmanj:
 - pregled kulturnih vrednot, ki jih je posebej treba ohranjati in razvijati,
 - vizijo varstva in razvoja,
 - strateške in izvedbene cilje upravljanja,

- določbe, ki se nanašajo na upravljavsko strukturo in ukrepe za varstvo pred naravnimi in drugimi nesrečami,
- načrt dejavnosti s finančnim okvirom, še posebej za zagotavljanje dostopnosti in upravljanje obiska,
- kazalnike in način spremljanja izvajanja ter
- rok veljavnosti načrta, način dopolnjevanja in spreminjanja načrta.
- V primeru skupnega upravljanja več teritorialno ali vsebinsko povezanih spomenikov se lahko za vse spomenike sprejme enoten načrt upravljanja.
- Če se spomeniško območje prekriva z območjem, varovanim ali zavarovanim na podlagi predpisov s področja ohranjanja narave, se načrt upravljanja sprejme v soglasju z ministrstvom, pristojnim za ohranjanje narave. Pri njegovi pripravi sodeluje organizacija, pristojna za ohranjanje narave.

4.3 Drugi dokumenti in strokovne podlage

4.3.1 Občinski lokacijski načrt za mestno jedro Črnomelj

Za območje mestnega jedra Črnomelj je bilo leta 2005 izdelan in sprejet Občinski lokacijski načrt za mestno jedro Črnomlja (Ur.l. RS, št. 92/05 in 32/08 – tehnični popravek), ki natančno določa merila in pogoje za posege v fizično tkivo tako območja mestnega jedra kot spomenika kot tudi njegovega vplivnega območja.

4.3.2 Konservatorski načrt

Konservatorski načrt je sestavljen iz dveh zvezkov: prvi obravnava pritličje gradu, ki je bilo nazadnje obnovljeno leta 1973 in spomeniško še ni bilo raziskano, drugi zvezek pa obravnava preostali del stavbe. Poleg konservatorskih usmeritev ter konservatorske tehnologije za obnovo posameznih stavbnih členov in delov stavb oba zvezka vsebujeta dokumentacijo stanja objekta ter tudi arhivske fotografije.

4.3.3 Projektna dokumentacija

Občina Črnomelj je po letu 2000 pristopila k pripravi načrtov prenove stave. Leta 2004 je naročila arhitekturni posnetek celotnega objekta in tako pridobila celovit vpogled v objekt.

V preglednici je prikazana izdelana projektna dokumentacija

Tabela 1: Pregled novejših projektne dokumentacije za grad Črnomelj

| leto | dokument | opomba |
|------|-------------------------------------------------------------------------------------------------------|----------------------------------------------------------------------------------------------------|
| 2005 | dokumentacija za gradbeno dovoljenje – obnova gradu brez pritličja; pridobljeno gradbeno dovoljenje – | <i>Gradbeno dovoljenje je še v veljavi, ker so se dela začela izvajati, niso pa še zaključena.</i> |
| 2013 | PZI dokumentacija za energetska prenova 1. nadstropja atrija | Gradbena dela so bila zaključena v letu 2013. |
| 2017 | Celovita energetska obnova javnih stavb v Občini Črnomelj – projekt za grad Črnomelj | Gradbena dela so bila zaključena v letu 2017. |
| 2021 | PZI dokumentacija za prenova pritličja. | <i>Predvideni so poseg za katere ni potrebno gradbeno dovoljenje.</i> |

7. SODELUJOČI PRI PRIPRAVI IN IZVEDBI NAČRTA UPRAVLJANJA

7.1 Sodelujoči pri pripravi Načrta upravljanja

Pri pripravi načrta upravljanja so sodelovali:

- Občina Črnomelj: mag. Marija Prašin Kolbezen ter Jože Weiss - poglavje varstva pred naravnimi in drugimi nesrečami
- Zavod za varstvo kulturne dediščine Slovenije, OE Novo mesto: Marija Ana Kranjc - poglavje kulturne dediščine.

7.2 Sodelujoči pri izvedbi Načrta upravljanja

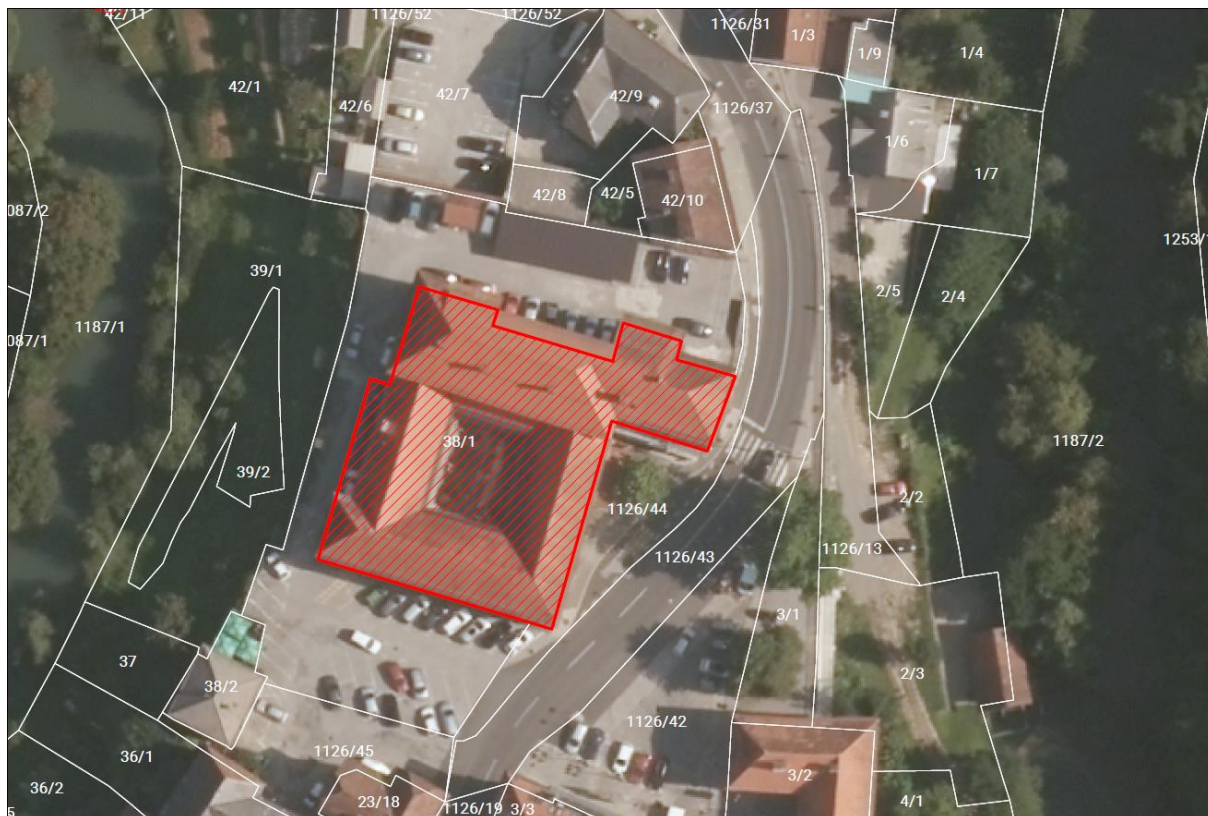
Pri izvedbi načrta upravljanja bodo sodelovali Občinska uprava občine Črnomelj, Zavod za varstvo kulturne dediščine OE Novo mesto ter po potrebi druge institucije ali posamezniki.

Za upravljanje obiska bo ustanovljen programski svet.

8. KULTURNA DEDIŠČINA - analiza in ocena stanja

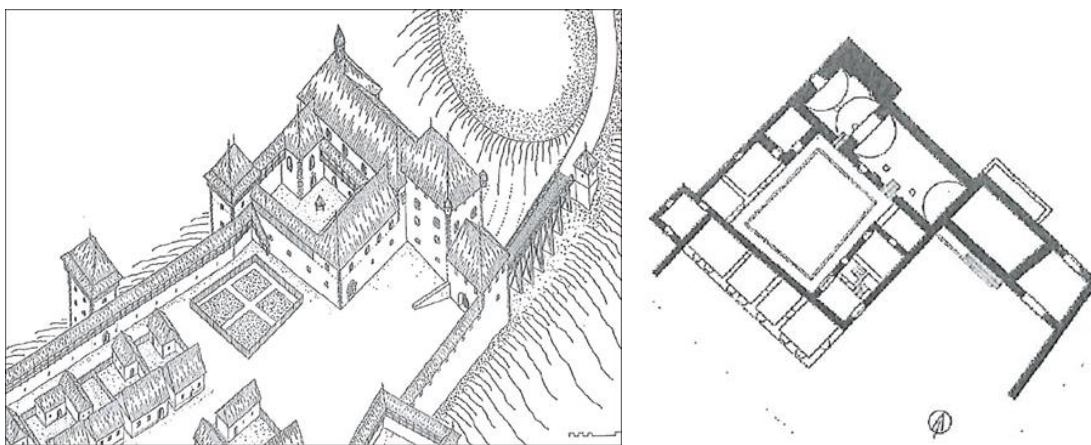
8.1. Zgodovina, razvoj in opis objekta

Črnomaljski grad je eden ključnih arhitekturnih spomenikov, ki s svojo prisotnostjo in kontinuiteto lege izpričuje srednjeveški urbanistični značaj mesta. Stoji na obrambno najugodnejši legi okljuka in je ena najstarejših in najpomembnejših mestnih stavb, ki s svojo lego sooblikuje glavni mestni trg.



Slika 3: Območje spomenika grad Črnomelj (Vir: PISO, 2022)

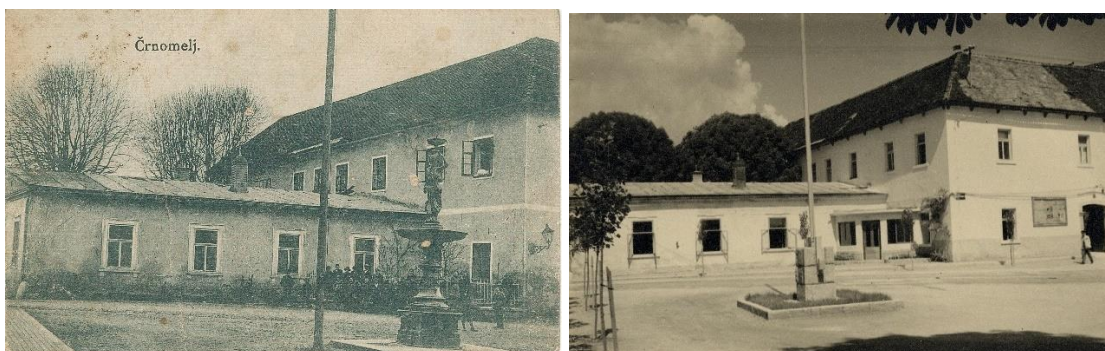
Domnevno najstarejši del gradu predstavlja visoki obrambni stolp (Bergfrid, Donjon) v njegovem severozahodnem delu. Postavljen naj bi bil v prvi polovici 13. stoletja in je vzpostavil osnovo, okoli katere se je pričela razvijati grajska celota. Dozidani so bili še bivalna stavba, dvonadstropni palacij in obzidje, ki je obkrožilo dvor pred gradom. Pod obrambnim stolpom in palacijem se razteza stara obokana klet. Prvotno romansko poslopje, s posameznimi gotskimi arhitekturnimi elementi, je v svoji zgodovini doživelo številne predelave, še vedno skrite pod debelimi sloji ometa. Ob postavitvi mestnega obzidja Črnomlja se je grad povezal z mestnimi obrambami in verjetno dobil katerega izmed vogalnih stolpov, posebno v zahodnem teku obzidja. Konec 15. stoletja je bil k stavbi dozidan tudi mogočen severovzhodni stolp, ki je povezan z mestnim obzidjem in je s severnimi mestnimi vrati varoval vhod v mesto. Poudarjeno obrambno vlogo je imel zlasti za časa turških vpadov, do konca tridesetih let 16. stoletja. Umik otomanske grožnje je pomenil propad ali spreminjanje gradov v bivališča, in tako je bil tudi grad Črnomelj prezidan in urejen v rezidenčno stavbo s pripadajočim velikim gospodvom.



Slika 4 in 5: Poizkus rekonstrukcije gradu na prelomu 15. v 16. stoletje (Vir: Kronika, Sapač)

Dvonadstropno grajsko poslopje ima kastelsko zasnovo, v kateri je gradbeno poudarjeno zlasti severno krilo. Letnica 1694, izpisana pod napuščem ob prvotnem okencu na severni fasadi izstopajočega krila, govori o eni izmed številnih predelav, ki jih je bilo poslopje deležno v svoji večstoletni zgodovini in so temeljito zabrisala njegovo stilno in časovno oprijemljivo podobo. Toda zaradi prvinske strukture in zlasti zaradi redkih, a pričevalnih gotških sestavin, lahko pomaknemo nastanek celotnega grajskega kompleksa v zreli srednji vek in ga povežemo s prvotnimi lastniki gospodi Črnomaljskimi.

Leta 1799, ko ga je kupil Franc Ksaver Pibernik, je grad prešel v meščanske roke in zamenjal celo vrsto lastnikov. V zadnji četrtini 19. stoletja ga je kupil Andreas Lackner in v njem uredil hotel, ki je deloval vse do leta 1946. Gradu je okrog leta 1895 prizidal salon, za njim pa je bil urejen gostilniški vrt.



Slika 6 in 7: Fotografija dela gradu s t.i »glass salonom« pred 2. svet. vojno in med njo

Do izgradnje Sokolskega doma leta 1926 je bil na gradu edini dovolj velik prostor v Črnomlju, primeren za čitalniške plesse, gledališke predstave in bale. Od leta 1937 do 1947 je bil zakupnik hotela Filip Kavčič iz Razdrtega. Poleg gostilne so bili v gradu še pošta (do 1943), osnovna šola (do 1890), okrajno glavarstvo, srez, okrajni odbor in skupščina občine.

Za lažji dostop do uradov je bilo leta 1952 prizidano zunanje stopnišče, leta 1955 je sledila prva večja prenova. Leta 1959 je pogorelo ostrešje, zato je bila stavba ponovno obnovljena.

Zadnja večja prenova je bila v sedemdesetih letih (1972), ko je bilo v zahodni trakt umeščeno gostišče, na dvoriščni strani so bili urejeni odprti hodniki, ki so bili tudi zastekljeni. Okolica gradu se je bistveno spremenila z rušitvijo objektov in planiranjem površine, z namenom zagotavljanja parkirišč. Prenovo in posege sta načrtovala Bojan Šlegl in Marjan Ocvirk.

V pritličju gradu so bili ob tej prenovi predstavljeni rimski nagrobniki, najdeni na Ločkem Okljuku. Na zunanjih fasadah so bile po letu 1961 vzdane spominske plošče Okrožnemu narodnoosvobodilnemu odboru, ustanovnemu zboru Slovenskega časnikarskega društva in domačinu, pravniku dr. Matiji Malešiču.

8.2. Usmeritve za celovito ohranjanje spomenika in način izvajanja njegovega varstva

8.2.1 Pregled kulturnih vrednot, ki jih je posebej treba ohranjati in razvijati:

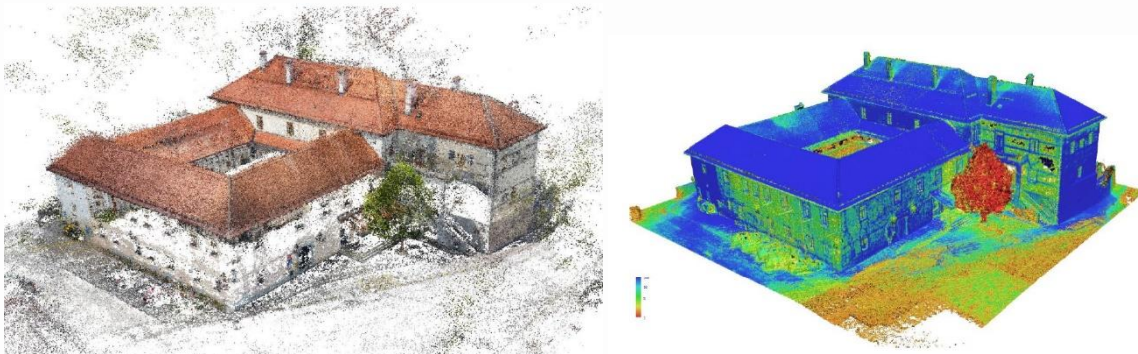
- pojavnost in vedute - urbanistična umestitev objekta v kontekstu mesta, ki je imel od vsega začetka strateško pozicijo na vhodu v mestno jedro preko mostu nad obrambnim jarkom. Ohranjati je potrebno njegovo pojavnost in dominantnost.
- celovitost dediščine v prostoru (prilagoditev posegov v okolici značilnostim stavbne dediščine) - varuje se prostor/okolico gradu, ki je neločljivi del grajskega območja.
- Varuje se arhitektura kot celota ter posamezni arhitekturni členi in prvine, ki pričajo o avtentičnosti grajske stavbe in njeni kontinuiteti,
- tlorisna in višinska zasnova (gabariti),
- gradivo (gradbeni material) in konstrukcijska zasnova,
- oblikovanost zunanjščine (členitev objekta in fasad, oblika in naklon strešin, kritina, barve fasad, fasadni detajli),
- funkcionalna zasnova notranjosti objektov in pripadajočega zunanjega prostora,
- komunikacijska in infrastrukturna navezava na okolico, (pripadajoči odprti prostor z niveleto površin ter lego, namembnostjo in oblikovanostjo pripadajočih objektov in površin),
- V zemeljske plasti se posega smiselno in le ob najnujnejših delih, popravilih, rekonstrukcijah. Rezultate arheoloških raziskav je potrebno upoštevati in jih smiselno implementirati v projekte. Pomembnejša odkritja morajo biti prezentirana in situ in tako dopolnjevati pisan mozaik razvoja Črnomlja.

8.2.2 Varstvo in vizija razvoja:

Grad Črnomelj je vsekakor dominantna stavba na vhodu v mesto in predstavlja eno od stranic glavnega mestnega trga - Trga svobode. Na podlagi varovanja, ohranjanja in vzdrževanja je mogoče izboljšati stanje, revitalizirati dejavnosti, ki pritičejo občinskemu središču in omogočiti reprezentančnost osrednjega mestnega in regionalnega prostora.

S prenovo zunanosti se bo izboljšalo mestno veduto, s programsko oživitvijo javno dostopnega pritličja pa bo mesto končno dobilo ustrezen reprezentativni prostor za dogodke in prireditve. Z ureditvijo atrija gradu se je pojavila možnost izvedbe komornih prireditev na prostem, s prilagoditvijo prostorov v pritličju se odpirajo tudi možnosti zagotavljanja gostinskih storitev, poročne dvorane in pripadajočih prostorov, sestavni del prostorov pa je tudi velika klet pod palacijem, ki nudi številne možnosti tako kot prireditveni prostor ali kot vinska klet.

Na Občini Črnomelj se redno izvaja tudi aktivnosti, vezane na popularizacijo gradu in mestnega jedra, tako s festivali, tematskimi večeri, kot tudi z vzpostavitvijo Zakladnice kot vstopne točke v mesto in občino poleti 2021. Z različnimi razvojnimi projekti je bila izdelana digitalizacija objekta ter s tem tudi oblak točk in ustrezna dokumentacija obstoječega stanja kompleksa.



Slika 8 in 9: različice oblaka točk za pripravo dokumentacije (vir: Tehnično poročilo 3d fotogrametrije, ART REBEL 9 d.o.o.)

8.2.3 Strateški in izvedbeni cilji upravljanja:

- Strokovno vzdrževanje in obnavljanje vseh neokrnjenih in avtentičnih prvin arhitekture objekta in njegove notranje nepremične opreme po načelu ohranjanja izvirne tlorisne zasnove, gabaritov in lege.
- Restavriranje vseh kamnitih arhitekturnih elementov (portali, kurišča...), prav tako tudi rimskih nagrobnikov.
- Sanacija strehe palacija.
- Odstranitev garaž na severni strani poslopja. Garažne prostore za službene avtomobile in parkiranje za uslužbence se uredi izven mestnega jedra, npr. na Majerju.
- Redna vzdrževalna in očiščevalna dela na poslopju in njegovi neposredni okolici.
- Nadaljevanje energetske sanacije, ki mora biti podrejena njenim spomeniškim kvaliteta.
- Prepoved nameščanja klimatskih ali kakšnih drugih naprav, reklam, ipd. na fasade.
- Reden konservatorski monitoring.
- Za vse posege je treba pridobiti kulturnovarstvene pogoje in kulturnovarstveno soglasje Zavoda za varstvo kulturne dediščine Slovenije.

9. STRATEŠKI IN IZVEDBENI CILJI UPRAVLJANJA

10.1 Vizija obnove in revitalizacije gradu Črnomelj

Vizija obnove in revitalizacije gradu Črnomelj je urediti grad kot kulturno turistično točko, privlačno za domačine in obiskovalce, ki bo kakovostno in trajnostno dopolnila življenjsko okolje z atraktivnimi kulturnimi, kulinaricnimi in turističnimi vsebinami na območju Bele krajine, Republike Slovenije in širše.

Grad je ena najbolj pomembnih stavb v mestu Črnomelj in v Beli krajini. Poleg svoje strateške lege mu je določena pomembna vsebina sedeža občine in Občinske uprave. Z umeščanjem vsebin v prenovljeno pritličje, ki bodo okrepile javno in družabno življenje, bo grad Črnomelj postal pomembna turistična in kulturna destinacija dostopna vsem ciljnim skupinam.

10.2 Strateški cilji

Zastavljeni strateški cilji bodo spodbudili raznoliko uporabo in ponovno uporabo dediščine ter izkoriščanje njenih potencialov.

1. Prispevati h kakovosti življenja in k bolj povezani družbi.
2. Celostno ohranjati kulturno dediščino in spodbujati njeno raznoliko uporabo kot tudi ponovno uporabo z vpetostjo v sodobno življenje.
3. Spodbujati doživljanje in spoznavanje dediščine s sodobnimi tehnologijami ter s tem povečati prepoznavnost.
4. Izboljšati odnos družbe do kulturnega spomenika in dediščine.

10.3 Izvedbeni cilji upravljanja gradu Črnomelj za obdobje 2022–2032

Pri izvedbenih ciljih se glede na aktivnost upošteva ukrepe navedene pri kulturni dediščini.

1. Izvesti projekt »Obnova in revitalizacija pritličja gradu Črnomelj« do leta 2026.
2. Vzpostaviti osnovno kulturno in turistično infrastrukturo.
3. Povečati število dogodkov in prireditev vsaj na petnajst letno.
4. Krepi primerne dejavnosti ter s tem izvedbo prireditev in dogodkov v pritličju, kleti ter na grajskem dvorišču.
5. Izvajati upravljanje aktivnosti za prenovo in revitalizacijo gradu Črnomelj.

10. UPRAVLJAVSKA STRUKTURA, FUNKCIJE IN PRISTOJNOSTI

Zakon o varstvu kulturne dediščine upravljanje definira tako: »upravljanje« je izvajanje nalog, ki so potrebne za izpolnitev namena, zaradi katerega je bila stvar razglašena za spomenik, in obsega predvsem vodenje in organiziranje vzdrževanja, uporabe, dostopnosti, predstavitve javnosti in spremljanje stanja;

11.1 Upravljavec:

Upravljavec gradu Črnomelj je Občina Črnomelj.

11.1.1 Naloge upravljavca

1. Izvajanje načrta upravljanja.
2. Priprava predlogov sprememb in dopolnitev načrta upravljanja.
3. Sprejema letne programe dela na podlagi načrta upravljanja in opravlja oziroma skrbi za izvedbo z načrtom upravljanja opredeljenih nalog.
4. Sprejema in izvaja letne programe dela.
5. Pripravlja letna poročila.

11.2 Programski svet

Za upravljanje obiska bo ustanovljen programski svet, ta bo pripravljal program vsebin, ki se bodo odvijale v prostorih pritličja gradu. Programski svet s sklepom imenuje župan.

Naloga programskega sveta je pripravljati program prireditev in dogodkov namenjenih širši javnosti. Programski svet pred začetkom nove sezone dogodkov pripravi urnik dogodkov.

11.3 Pristojnosti ter procesi sprejemanja in izvajanja odločitev

Načrt upravljanja sprejme Občinski svet občine Črnomelj za obdobje desetih let. Načrt upravljanja in letne programe dela pripravi Občinska uprava občine Črnomelj.

11. UKREPI ZA VARSTVO PRED NARAVNIMI IN DRUGIMI NESREČAMI

Objekt grad se nahaja na območju, na katerem je možna ogroženost z naravnimi in drugimi nesrečami. Občina Črnomelj ima na podlagi ocene ogroženosti pred naravnimi in drugimi nesrečami v celoti izdelane načrte zaščite in reševanja za; potres, pojav posebno nevarnih bolezni pri živalih in jedrsko nesrečo. Izdelani so delni načrti zaščite in reševanja za: požare v naravnem okolju, nesreče z nevarnimi snovmi, pojava nalezljivih bolezni pri ljudeh, železniško nesrečo, nesreče zrakoplova. Glede na nizko oceno ogroženosti občina nima izdelanih načrtov zaščite in reševanja za nesreče; požari na objektih, poplave, žled in pozeba, suša, neurje. Opredeljene ima predloge za izvajanje zaščitno reševalnih aktivnosti.

V skladu z Zakonom o varstvu pred naravnimi in drugimi nesrečami (Ur. l. RS, št., 51/2006 UPB1, 97/2010 in 21/2018- ZNOrg) se na področju zaščite in reševanja izvaja več ukrepov in nalog s katerimi se lahko prepreči nevarnost nastanka nesreče oziroma s katerimi se lahko zmanjša škodljive posledice nesreče.

Tabela 2: Pregled ukrepov in nalog zaščite in reševanja

| Potres | Ukrepi zaščite in reševanja | Naloge zaščite in reševanja |
|---------------------------------------|----------------------------------------------------------------------------------------------------------------------------------------------------------------------------------------------------------------------------------------------------------------|----------------------------------------------------------------------------------------------------------------------------------------------------------------------------------------------------------------------------------------------|
| | <ul style="list-style-type: none">- Prostorski, gradbeni in drugi tehnični ukrepi- Evakuacija- Sprejem in oskrba ogroženih prebivalcev- Radiološka, kemijska in biološka zaščita- Zaščita kulturne dediščine | <ul style="list-style-type: none">- Tehnično reševanje zasutih v ruševinah- Nujna medicinska pomoč- Psihološka pomoč- Prva veterinarska pomoč- Zagotavljanje osnovnih pogojev za življenje |
| Pojav posebno nevarnih bolezni živali | Ukrepi zaščite in reševanja | Naloge zaščite in reševanja |
| | <ul style="list-style-type: none">- Biološka zaščita- Določitev lokacij za zakop ali sežig kadavrov- Sežig ali pokop kadavrov | <ul style="list-style-type: none">- Dekontaminacija- Nudenje pomoči pri odstranjevanju kadavrov- Prva veterinarska pomoč |
| Jedrska nesreča | Ukrepi zaščite in reševanja | Naloge zaščite in reševanja |
| | <ul style="list-style-type: none">- Radiološko-kemično-biološka zaščita- Evakuacija- Sprejem in oskrba ogroženih prebivalcev | <ul style="list-style-type: none">- Dekontaminacija- Zagotavljanje osnovnih pogojev za življenje |
| Požari v naravnem okolju | Ukrepi zaščite in reševanja | Naloge zaščite in reševanja |
| | <ul style="list-style-type: none">- Obveščanje- Alarmiranje- Začasni umik- Evakuacija- Nastanitev in oskrba- Zaščita kulturne dediščine | <ul style="list-style-type: none">- Gašenje in reševanje ob požarih- Reševanje ljudi in živali- Prva medicinska in veterinarska pomoč- Reševanje premoženja |
| Nesreče z nevarnimi snovmi | Ukrepi zaščite in reševanja | Naloge zaščite in reševanja |

| | | |
|--------------------------------------|------------------------------------------------------------------------------------------------------------------------------------------------------------------------------------------------------------------------------------------------------------------------------------------------------------------------------------------------|-----------------------------------------------------------------------------------------------------------------------------------------------------------------------------------------------------------------------------------------------------------------------------------------------------------------------------------------------------------------------------------------------------------------------------------------------------------------------------------------------------------------------------------------------------------------------------------------------------------------------------------------------------------------------------------------------------------------------------------------------------------------------------------------------------------------------------------------------------------------------------------------------------------------------------------------------------------------------------------------|
| | <ul style="list-style-type: none"> - Zavarovanje lokacije nesreče - Radiacijska zaščita - Umik in evakuacija - Zaščita vodotokov in virov pitne vode - Posebni preventivni tehnični ukrepi - Ekološka odstranitev nevarne snovi - Obveščanje javnosti - Sanacija | <ul style="list-style-type: none"> - Fizično, tehnično, prometno in zunanje zavarovanje lokacije nesreče - Odrejanje zaščitnih in sanacijskih ukrepov, jemanje vzorcev, razdeljevanje in uporaba tablet kalijevega jodida - Umik zaposlenih in evakuacija občanov - Zapiranje jaškov in dostopov do potencialno ogroženih območij, izklop vodovoda in oskrba s pitno vodo - Odstranitev ovir, ki onemogočajo uspešno intervencijo ter uporaba tujega zemljišča za izvajanje ZRP - Ekološka odstranitev nevarnih snovi - Obveščanje ob nesrečah z nevarnimi snovmi - Pomoč pri organizaciji in delu zdravstvenih in veterinarskih organizacij pri izvajanju posebnih ukrepov - Določanje lokacij za pokope ljudi in sodelovanje s pogrebnimi zavodi - Določanje lokacij za sežige in/ali pokope kadavrov ter sodelovanje z veterinarskimi zavodi - Zaščitni ukrepi po navodilih |
| Pojav nalezljivih bolezni pri ljudeh | Ukrepi zaščite in reševanja | Naloge zaščite in reševanja |
| | <ul style="list-style-type: none"> - Obveščanje - Zagotavljanje materialno tehničnih in zaščitnih sredstev za nujne službe - Biološka zaščita - Prva pomoč in nujna medicinska pomoč - Pomoč ogroženemu prebivalstvu - Zagotavljanje osnovnih pogojev za življenje - | <ul style="list-style-type: none"> - Informiranje javnosti - Obveščanje pristojnih služb o stanju - Razdeljevanje zaščitnih sredstev za opravljanje nujnih javnih služb - Izvajanje dekontaminacije - Razdeljevanje nujnih življenjskih potrebščin |
| Nesreče v železniškem prometu | Ukrepi zaščite in reševanja | Naloge zaščite in reševanja |
| | <ul style="list-style-type: none"> - Obveščanje pristojnih služb - Izvajanje nujnih ukrepov - Zagotavljanje materialno tehničnih in sredstev za nujne službe - Sprejem in oskrba ogroženih prebivalcev | <ul style="list-style-type: none"> - Tehnično reševanje - Gašenje - Psihosocialna pomoč prizadetim - Oskrba udeležencev v nesreči - Nujna medicinska pomoč - Logistična podpora |
| Nesreča zrakoplova | Ukrepi zaščite in reševanja | Naloge zaščite in reševanja |
| | <ul style="list-style-type: none"> - Obveščanje pristojnih služb - Izvajanje nujnih ukrepov - Zagotavljanje materialno tehničnih in sredstev za nujne službe - Sprejem in oskrba ogroženih | <ul style="list-style-type: none"> - Tehnično reševanje - Gašenje - Psihosocialna pomoč prizadetim - Oskrba udeležencev v nesreči - Nujna medicinska pomoč - Logistična podpora |

Glede na navedene nevarnosti in izpostavljenosti se za objekt Grad načrtujejo naslednji ukrepi:

Tabela 3: Pregled ukrepov in nalog zaščite in reševanja

| Potres | Ukrepi zaščite in reševanja | Naloge zaščite in reševanja |
|----------------------------------------------------------------------------------------------------------------------------------------------------|----------------------------------------------------------------------------------------------------------------------------------------------------------------------------------------------------------------------------------|-----------------------------------------------------------------------------------------------------------------------------------------------------------------------------------------------------------------------------------------------------------------------------------------------------------------------------------------------------------------------------------------------------------------------------------------------------------------------------------------------------------------|
| Obstaja splošna nevarnost. Občina Črnomelj se nahaja na območju potresne nevarnosti intenzitete VIII stopnje | <ul style="list-style-type: none"> - Obveščanje - Prostorski, gradbeni in drugi tehnični ukrepi - Zaščita kulturne dediščine - Zagotovitev nadomestnih prostorov - Evakuacija | <ul style="list-style-type: none"> - Tehnično reševanje zasutih v ruševinah - Nujna medicinska pomoč - Psihološka pomoč - Zagotavljanje osnovnih pogojev za življenje |
| Jedrska nesreča | Ukrepi zaščite in reševanja | Naloge zaščite in reševanja |
| Obstaja splošna nevarnost, zaradi možnosti jedrske nesreče v NEK Krško | <ul style="list-style-type: none"> - Obveščanje - Radiološka zaščita - Evakuacija | <ul style="list-style-type: none"> - Dekontaminacija - Zagotavljanje osnovnih pogojev za življenje - Odrejanje zaščitnih ukrepov, jemanje vzorcev, razdeljevanje in uporaba tablet kalijevega jodida osebam starim do 40 let |
| Nesreče z nevarnimi snovmi | Ukrepi zaščite in reševanja | Naloge zaščite in reševanja |
| V objektu se nevarnih snovi ne uporablja, razen v običajnih količinah za gospodinjstvo. Obstaja možnost terorističnih dejanj z uporabo bio agensov | <ul style="list-style-type: none"> - Obveščanje - Posebni preventivno tehnični ukrepi - Izvajanje drugih zaščitnih ukrepov | <ul style="list-style-type: none"> - Fizično, tehnično, prometno in zunanje zavarovanje lokacije - Obveščanje pristojnih služb - Odrejanje zaščitnih ukrepov, jemanje vzorcev - Umik in evakuacija zaposlenih glede na ogroženost - Dekontaminacija - Odstranjevanje nevarne snovi |
| Pojav nalezljivih boleznih pri ljudeh | Ukrepi zaščite in reševanja | Naloge zaščite in reševanja |
| Obstaja splošna nevarnost, zaradi pojava epidemije pri ljudeh na območju RS | <ul style="list-style-type: none"> - Obveščanje - Posebni preventivno tehnični ukrepi - Organizacijski ukrepi - Izvajanje drugih zaščitnih ukrepov | <ul style="list-style-type: none"> - Informiranje javnosti - Zagotavljanje materialno tehničnih in zaščitnih sredstev za nujne službe - Koordinacija med silami ZRP in ostalimi udeleženi službami - Obveščanje pristojnih služb o stanju - Prva pomoč in nujna medicinska pomoč - Razdeljevanje zaščitnih sredstev za opravljanje nujnih javnih služb - Izvajanje dekontaminacije - Razdeljevanje nujnih življenjskih potrebščin |

12. NAČRT AKTIVNOSTI S FINANČNIM OKVIRJEM

13.1 Aktivnosti za obnovo in revitalizacijo gradu Črnomelj

13.1.1 Projekt prenove in revitalizacije pritličja gradu Črnomelj

Projekt prenove in revitalizacije pritličja gradu Črnomelj je sestavljen iz naslednjih sklopov, in sicer obnove:

- velike kleti
- atrijskega obodnega hodnika in vhodne veže
- slavnostne dvorane
- kuhinje
- nekdanjih prostorov TIC-a
- lokala
- drenaža in sanacija vlage
- fasade.

Navedeni deli obnove se izvedejo v obdobju štirih let. Posamezni sklopi obnove so izvedljivi samostojno in niso nujno povezani. Predvidena je faznost izvedbe glede na smotrnost in možnost delovanja in uporabe pritličja. Namreč atrijsko dvorišče, ki je ključni prireditveni prostor, je bilo obnovljeno v letu 2021. Delno je obnovljen tudi obodni hodnik s sanitarijami za gibalno ovirane, zato se že v letu 2022 lahko prične z uporabo.

Obnova preostalih delov pritličja je od atrija in obodnega hodnika bolj ali manj neodvisna. Na dostop preko obodnih hodnikov je neposredno vezana le velika klet. Pri načrtovanju faznosti obnove je bila ta omejitev upoštevana, zato so vsa večja rušitvena dela, vezana na veliko klet in atrij, bila predhodno že izvedena. Pri preostalih sklopi obnove je še potrebno izvesti različna rušitvena dela (rušitev tlakov in predelnih sten ter delno odbijanje ometov in izvedbo raznih inštalacijskih prebojev), vendar so vsi prej naštetih deli direktno dostopni iz zunanosti, kar je sprejemljivo tako iz funkcionalnega vidika, predvsem pa v izogib povzročanju škode na že obnovljenih delih pritličja.

Revitalizacija pritličja se izvaja z dosedanjimi vsebinami ter se jo, glede na izvedene sklope prenove nadgrajuje z novimi in dodatnimi vsebinami: npr.: po obnovi velike kleti se bo dogajanje v gradu lahko izvajalo skozi vse leto in ne bo vezano zgolj na toplo in suho obdobje leta. Tudi po ureditvi kuhinje se pričakuje izvajanje gostinske dejavnosti kot tudi atraktivne kulinarčne dogodke ter s tem povezane ostale vsebine, ki pritegnejo javnost. Za izvajanje programskih vsebin bo skrbel t.i. programski svet.

13.1.2 Časovnica izvedbe projekta prenove in revitalizacije pritličja gradu Črnomelj

Izvajanje obnove v posameznih delih pritličja je razporejena preko štirih let glede na realne zmožnosti in sposobnost izvedbe tako financirjev kot potencialnih izvajalcev.

Tabela 4: Pregled izvedbe delovnih sklopov po letih

| | Delovni sklopi | 2022 | 2023 | 2024 | 2025 |
|-----|----------------------------------------|------|------|------|------|
| 1. | Velika klet | • | • | | |
| 2. | Atrij | • | • | • | |
| 3. | Kuhinja | | | • | |
| 4. | Stopnišče klet | • | • | | |
| 5. | Slavnostna dvorana | | | • | • |
| 6. | TIC | | | | • |
| 7. | Vhodna veža | • | | | • |
| 8. | Lokal | | | | • |
| 9. | Sanitarije klet | • | | | |
| 10. | Drenaža in sanacija vlage | | | | • |
| 11. | Fasada | | | | • |
| 12. | nabava opreme | • | • | • | |
| 13. | izvedba invest. in projekt. nadzora | • | • | • | • |
| 14. | priprava investicijske dokumentacije | • | | | |
| 15. | priprava projektne dokumentacije (PID) | | | | • |

13.1.3 Nujni ukrepi do leta 2026

1. **Obnova pritličja gradu Črnomelj**

Izvedba projekta je zastavljena za dobo štirih let ter je izhodišče za kakovostno obnovo in atraktivno ponudbo vsebin za izvedbo javnih dogodkov in prireditev. Projekt bo s predvideno investicijo v dokončno prenavo pritlične etaže, sanacijo vlage, obnovo fasade in dvoriščnih površin ter umestitvijo vsebin, ki podpirajo aktivnosti za revitalizacijo objekta dosegel namen ureditve javnega prireditvenega prostora za širše potrebe lokalne skupnosti.

2. **Dobava prireditvene opreme**

Obnova pritličja gradu temelji na kakovostni prenovi, ki pritiče kulturnemu spomeniku in je hkrati tudi uporabna za javne potrebe in sicer kot prireditveni prostor, možnost bo dana tudi za postavljanje razstav, organizacijo izobraževanja in drugih za javnost zanimivih vsebin.

Za potrebe prireditev v atriju je bil že nabavljen oder in stoli. Skozi organizacijo dogodkov se izkazujejo potrebe po dobavi kakovostnega ozvočenja in druge tehnične opreme ter nadkritja odra. Z obnovo prostorov pa bo potrebno dobaviti tudi opremo za izvajanje izobraževanja, prireditvenega prostora v kleti ter drugo potrebno opremo.

3. **Vzdrževanje objekta**

Vzdrževanje objekta se izvaja redno v smislu čiščenja in manjših pregledov ter popravil, zamenjave sijalk ipd.. Investicijsko vzdrževanje (npr. beljenje) se izvaja vsakih 5 let oz. glede na stanje in frekventnost uporabe. Bolj pogosto se čisti in spremlja stanje fontane, ki je nameščena v atrijskem dvorišču.

4. **Priprava projektne dokumentacije**

Za izvedbo naslednjih večjih investicij je potrebno za določene projekte izdelati izvedbeno projektno dokumentacijo, po potrebi tudi spremembo gradbenega dovoljenja. Projekt obnove gradu (gre za etaže nad pritličjem) je bil izveden v letu 2006 in je bilo nanj pridobljeno gradbeno dovoljenje, na kar so se določena dela začela izvajati, zato se smatra, da je dovoljenje še v veljavi do dokončanja dela. Ker pa je med tem preteklo relativno veliko časa je potrebno projekt novelirati z novimi potrebami, dognanji ter tehnologijami obnove.

13.2 Zagotavljanje finančnih sredstev

13.2.1 Finančni okvir za izvedbo projekta »Obnova in revitalizacija pritličja gradu Črnomelj« do leta 2026

Sredstva za obnovo in vzdrževanje gradu Črnomelj se zagotavljajo iz finančnih sredstev lastnika, to je Občine Črnomelj, iz njenega proračuna. Občina preko javnih razpisov in drugih načinov pridobivanja sredstev išče dodatne možnosti financiranja obnove in vzdrževanja objekta.

Tabela 5: Finančni okvir za izvedbo projekta »Obnova in revitalizacija pritličja gradu Črnomelj«

| Naziv | Aktivnost | Predračunska vrednost | Obdobje trajanja projekta | | | | |
|------------------|-------------|---------------------------------------|---------------------------|----------------|----------------|----------------|----------------|
| | | | Proračun 2022 | Proračun 2023 | Proračun 2024 | Proračun 2025 | |
| Obnova pritličja | 1.1 | investicija | 1.464.000 | 279.000 | 285.000 | 445.000 | 455.000 |
| | 1.2 | investicijski in projektantski nadzor | 50.000 | 9.000 | 10.000 | 15.000 | 16.000 |
| | 1.3 | PID in druga dokumentacija | 20.000 | 4.000 | 0 | 0 | 16.000 |
| | 1.4 | oprema | 60.000 | 10.000 | 20.000 | 30.000 | 0 |
| | | skupaj | 1.594.000 | 302.000 | 315.000 | 490.000 | 487.000 |
| | | Občina Črnomelj | 290.722 | 57.738 | 56.803 | 88.361 | 87.820 |
| | R Slovenija | 1.303.279 | 244.262 | 258.197 | 401.639 | 399.180 | |

Projekt obnove in revitalizacije gradu Črnomelj predvideva dokončno gradbeno obnovo pritličnih prostorov, sanacijo vlage z odvodnjavanjem ob objektu ter obnovo fasade. V stroške je poleg izvedbe gradbeno obrtniških del in inštalacij zajet še investicijski in projektantski nadzor, nabava opreme ter izdelava dokumentacije in drugi s tem povezani stroški.

Za potrebe ureditve ožjega območja Zakladnice in povezave ter navezave širših območjih na vsebino, ki generira večji obisk mesta kot tudi občine Črnomelj, se v roku dveh let uredi dodaten dostop do Zakladnice ter del trga ob Viniškem dvorcu. Pri tem se spodbuja lastnika gostinskega lokala k prenovi kulturnega spomenika Viniški dvorec ter pripadajočih površin z umestitvijo sodobne gostinske ponudbe v objektu in na trgu.

Tabela 6: Finančni okvir za izvedbo projekta Ureditve dostopa do Zakladnice ter dela trga pred Zakladnico

| Naziv | Aktivnost | Predračunska vrednost | Obdobje trajanja projekta | | | | |
|--------------------------------------------------------------|-----------|---------------------------------------|---------------------------|----------------|----------------|---------------|----------|
| | | | Proračun 2024 | Proračun 2025 | Proračun 2026 | Proračun 2027 | |
| Ureditev dostopa do Zakladnice ter dela trga pred Zakladnico | 1.1 | investicija | 200.000 | 100.000 | 100.000 | 0 | 0 |
| | 1.2 | arheologija | 10.000 | 10.000 | 0 | 0 | 0 |
| | 1.3 | investicijski in projektantski nadzor | 4.000 | 2.000 | 2.000 | 0 | 0 |
| | 1.4 | PID in druga dokumentacija | 5.000 | 0 | 5.000 | 0 | 0 |
| | | skupaj | 223.000 | 114.000 | 109.000 | 0 | 0 |
| | | Občina Črnomelj | 44.600 | 22.800 | 21.800 | 0 | 0 |
| | | razpisna sredstva | 178.400 | 91.200 | 87.200 | 0 | 0 |

13.2.2 Izvedba vzdrževanja gradu po letu 2026

Po letu 2026 se izvajajo redni pregledi stanja objekta in naprav v skladu z veljavnimi predpisi in standardi. Redno se vzdržuje in čisti prostore objekta, opremo, naprave in njegovo okolico.

Za redno in investicijsko vzdrževanje bo lastnik Občina Črnomelj zagotavljal sredstva in izvajal nadzor nad stanjem objekta, naprav in opreme.

13.2.3 Finančni okvir za izvedbo del za prenavo gradu po letu 2026

Po letu 2026 se predvideva nadaljevanje investicij v celovito obnovo gradu Črnomelj in njegove okolice. Prioritetno se izvaja sanacija degradiranega območja s trafo postajo ter garažami na grajskem dvorišču, uredi se premična streha nad atrijem gradu ter obnovi streho in uredi podstrešne prostore nad prvim nadstropjem atrijskega dela gradu. Potrebna je priprava ustrezne dokumentacije, ob izvedbi del pa zagotavljanje investicijskega, projektantskega ter konservatorskega nadzora. Ob posegih v zemeljske plasti bo potrebno pridobiti kulturnovarstveno soglasje zaradi poseganja v arheološke plasti mestnega jedra Črnomelj.

Finančna sredstva zagotovi lastnik Občina Črnomelj iz občinskega proračuna, na javnih razpisi ter z drugimi načini zagotavljanja sredstev. Pri ureditvah povezanih s trafo postajo se del sredstev zagotovi tudi s strani Elektro Ljubljana.

Tabela 8: Finančni okvir za izvedbo del za prenavo po letu 2026 - finančno obdobje 2025 - 2027

| | Naziv | Aktivnost | Predračunska vrednost | Obdobje trajanja projekta | | | | |
|----|-------------------------------------------------------------|-----------|---------------------------------------|---------------------------|---------------|----------------|---------------|----------|
| | | | | Proračun 2025 | Proračun 2026 | Proračun 2027 | Proračun 2028 | |
| 1. | Rekonstrukcija trafo postaje in ureditev grajskega dvorišča | 1.1 | investicija | 150.000 | 0 | 100.000 | 50.000 | 0 |
| | | 1.2 | arheologija | 5.000 | 0 | 5.000 | 0 | 0 |
| | | 1.3 | investicijski in projektantski nadzor | 6.000 | 0 | 4.000 | 2.000 | 0 |
| | | 1.4 | projektna, PID in druga dokumentacija | 23.000 | 20.000 | 0 | 3.000 | 0 |
| | | | skupaj | 184.000 | 20.000 | 109.000 | 55.000 | 0 |
| | | | Občina Črnomelj | 153.000 | 10.000 | 98.500 | 44.500 | 0 |
| | | | Elektro Ljubljana | 30.000 | 10.000 | 10.000 | 10.000 | 0 |

| | | | | | | | | |
|----|-----------------------------------------------------------------|-------------------|---------------------------------------|----------------|---------------|----------------|----------------|----------|
| 2. | Rekonstrukcija strehe atrijskega dela gradu in nadkritje atrija | 2.1 | investicija | 150.000 | 0 | 100.000 | 50.000 | 0 |
| | | 2.2 | investicijski in projektantski nadzor | 6.000 | 0 | 4.000 | 2.000 | 0 |
| | | 2.3 | projektna, PID in druga dokumentacija | 25.000 | 20.000 | 0 | 5.000 | 0 |
| | | skupaj | | 181.000 | 20.000 | 104.000 | 57.000 | 0 |
| | | Občina Črnomelj | | 36.200 | 4.000 | 20.800 | 11.400 | 0 |
| | | razpisna sredstva | | 144.800 | 16.000 | 83.200 | 45.600 | 0 |
| 3. | Ureditev podstrešja atrijskega dela gradu | 3.1 | investicija | 200.000 | 0 | 0 | 200.000 | 0 |
| | | 3.2 | investicijski in projektantski nadzor | 8.000 | 0 | 0 | 8.000 | 0 |
| | | 3.3 | Oprema | 50.000 | 0 | 0 | 50.000 | 0 |
| | | skupaj | | 208.000 | 0 | 0 | 208.000 | 0 |
| | | Občina Črnomelj | | 41.600 | 0 | 0 | 41.600 | 0 |
| | | razpisna sredstva | | 166.400 | 0 | 0 | 166.400 | 0 |

Ob zagotovitvi ustreznih sofinancerskih sredstev se med leti 2027 in 2030 predvideva izvedba rekonstrukcije severovzhodnega stolpa, to je del gradu ob današnjem vходу z zunanjim stopniščem. Potrebna je priprava ustrezne dokumentacije, ob izvedbi del pa zagotavljanje investicijskega, projektantskega ter konservatorskega nadzora. Ob posegih v zemeljske plasti bo potrebno pridobiti kulturnovarstveno soglasje zaradi poseganja v arheološke plasti mestnega jedra Črnomelj.

Finančna sredstva zagotovi lastnik Občina Črnomelj iz občinskega proračuna, na javnih razpisi ter z drugimi načini zagotavljanja sredstev.

Tabela 9: Finančni okvir za izvedbo del za prenavo po letu 2026 – finančno obdobje 2027 - 2030

| Naziv | Aktivnost | Predračunska vrednost | Obdobje trajanja projekta | | | | |
|-----------------------------|-------------------|---------------------------------------|---------------------------|------------------|-------------------|-------------------|-------------------|
| | | | Proračun 2027 | Proračun 2028 | Proračun 2029 | Proračun 2030 | |
| 4. Rekonstrukcija SV stolpa | 4.1 | investicija | 1.000.000 | | 250.000 | 500.000 | 250.000 |
| | 4.2 | investicijski in projektantski nadzor | 40.000 | 0 | 10.000 | 20.000 | 10.000 |
| | 4.3 | projektna, PID in druga dokumentacija | 30.000 | 20.000 | | | 10.000 |
| | skupaj | | 1.070.000,00 | 20.000,00 | 260.000,00 | 520.000,00 | 270.000,00 |
| | Občina Črnomelj | | 214.000 | 4.000 | 52.000 | 104.000 | 54.000 |
| | razpisna sredstva | | 856.000 | 16.000 | 208.000 | 416.000 | 216.000 |

V kolikor se zagotovi ustrezna sofinancerska sredstva, se med leti 2030 in 2033 predvideva izvedba rekonstrukcije palacija, to je dvonadstropni severni del gradu. Potrebna je priprava ustrezne dokumentacije, ob izvedbi del pa zagotavljanje investicijskega, projektantskega ter konservatorskega nadzora.

Finančna sredstva zagotovi lastnik Občina Črnomelj iz občinskega proračuna, na javnih razpisi ter z drugimi načini zagotavljanja sredstev.

Tabela 10: Finančni okvir za izvedbo del za prenavo po letu 2026 – finančno obdobje 2030 – 2033

| Naziv | Aktivnost | Predračunska vrednost | Obdobje trajanja projekta | | | | |
|----------------------------|-----------------|---------------------------------------|---------------------------|---------------|----------------|------------------|----------------|
| | | | Proračun 2030 | Proračun 2031 | Proračun 2032 | Proračun 2033 | |
| 5. Rekonstrukcija palacija | 5.1 | investicija | 2.000.000 | | 500.000 | 1.000.000 | 500.000 |
| | 5.2 | investicijski in projektantski nadzor | 80.000 | 0 | 20.000 | 40.000 | 20.000 |
| | 5.3 | projektna, PID in druga dokumentacija | 35.000 | 20.000 | 0 | 0 | 15.000 |
| | 5.4 | oprema | 200.000 | 0 | 0 | 50.000 | 150.000 |
| | skupaj | | 2.315.000 | 20.000 | 520.000 | 1.090.000 | 685.000 |
| | Občina Črnomelj | | 463.000 | 4.000 | 104.000 | 218.000 | 137.000 |
| razpisna sredstva | | 1.852.000 | 16.000 | 416.000 | 872.000 | 548.000 | |

13.2.4 Druge aktivnosti za obnovo in revitalizacijo do leta 2026

1. **Ustanovitev projektne skupine** – za kvalitetno in ažurno izvajanje aktivnosti (predvsem v času trajanja projekta prenove pritličja gradu Črnomelj) se formira projektna delovna skupina. Delo projektne skupine je izvajanje in spremljanje izvajanja projekta. Po zaključku projekta se imenuje delovna skupina, ki bo spremljanja in izvajala načrt upravljanja.
2. **Postavitev turistične infrastrukture** – izdelava se načrt postavitve turistične infrastrukture in izvedba v skladu s prioritetai.
3. **Skrb za enake možnosti in dostopnost do objekta** – pozornost se posveča tudi gibalno omejenim osebam.
4. **Monitoring prireditvev in dogodkov** – namen ukrepa je spremljanje števila prireditvev za ugotavljanje potreb po dodatnih programih in dejavnostih. Upravljalavec vodi evidenco ter koordinira morebitne dogodke, ki jih programski svet na začetku leta ni evidentiral. Enkrat letno se pripravi analizo podatkov in poročilo, ki je sestavni del letnega poročila z ugotovitvami ter predlogi za nadaljnje usmerjanje obiska.
5. **Informiranje javnosti** – glede na množičnost organiziranih dogodkov na območju mestnega jedra, se zagotovi redno obveščanje javnosti.
6. **Izdelava projektnih rešitev in projektne dokumentacije** - za dokončanje prenove ključnih delov stavbe kot sta severovzhodni stolp in palacij, ki determinirata veduto z Grička. Namen ukrepa je imeti pripravljene projekte za možnost prijave na evropska ali druga razpisana sredstva.
7. **Vzdrževalna dela** – zagotoviti je potrebno sredstva za redna vzdrževalna dela objekta, opreme idr. ter izvajati redno čiščenje.
8. **Redno investicijsko vzdrževanje** objekta do leta 2032

13.2.5 Ukrepi po letu 2032

1. **Izvajanje investicij v dokončanje obnove celotnega objekta** – za celovito podobo kulturnega spomenika je potrebno nadaljevati izvajanje investicij navedenih v točki 13.1.3 Nujni investicijski ukrepi. Pred kakršnimi koli posegi v objekt in tla je potrebno pridobiti ustrezna soglasja pristojne spomeniškovarstvene službe ter ustrezno pripraviti projektno dokumentacijo.
2. **Vzdrževalna dela** – zagotovi se sredstva za redna vzdrževalna dela obnovljenih prostorov, delov stavbe, opreme, idr. ter izvajati redno čiščenje.

13.3 Spremljanje izvajanja nalog

Spremljanje izvajanja načrta upravljanja poteka redno vsako leto na osnovi letnih poročil o delu in letnih programih, poročilih in ostalih izvedenih delih in aktivnostih na območju. Na osnovi sprejetih ugotovitev je mogoča dopolnitev načrta upravljanja.

Spremljanje izvajanja načrta upravljanja poteka na podlagi letnega poročila, ki obsega poročilo o aktivnostih, vloženih finančnih sredstvih in izvedenih investicijah.

13. ZAGOTAVLJANJE DOSTOPNOSTI IN UPRAVLJANJE OBISKA

14.1 Zagotavljanje dostopnosti

Zagotavljanje dostopnosti spomenika in upravljanje obiska določa način predstavljanja spomenika javnosti, kriterije usposobljenost subjekta za upravljanje, podaja izhodišča za upravljanje, usmerjanje obiska in območje obiska ter izhodišča za povečanje obiska spomenika.

14.1.1 Predstavljanje dediščine javnosti

Eden izmed glavnih ciljev obiska je zadovoljitev obiskovalca in njegova aktivna vključitev v predstavitev. To se doseže s:

1. **terensko predstavitev dediščine z vodnikom** in njenih vsebin, ta pa zajema pasivni in aktivni del:

- **Pasivni del** predstavlja predstavitev vsebin s tiskanimi publikacijami, tj. vodniki, zgibankami, zemljevidi ter elektronskimi in elektronskimi publikacijami, tj. internetno stranjo, aplikacijo za pametne telefone, igre idr..
- **Aktivni del** predstavlja neposredno vodenje skupine turistov ali obiskovalcev skozi dediščino pri čemer se v največji meri upošteva načelo aktivne participacije obiskovalca v sami predstavitvi. To dejansko pomeni predvsem poizvedovanje o izvoru obiskovalcev ter poskus integracije njegove (domače) dediščine in dediščine obiskanega prostora. Iskanje torej kulturnih, etnoloških, zgodovinskih, političnih, ekonomskih in ostalih povezav med prostorom izvora obiskovalcev in obiskanim prostorom.

2. **predstavitve dediščine ob specifičnih dogodkih** zajema predstavljanje dediščine, ki je vpeta v samostojni program rednih in izrednih prireditvev ali dogodkov.

- **Ob rednih prireditvah** kot so Jurjevanje, Črnfest, kulturni praznik, občinski praznik, praznik krajevne skupnosti idr. se vključi možnost obiska in predstavitve spomenika (stalne razstave, zbirke ipd.) ter vodenja po gradu.
- Iste možnosti se integrira **ob izrednih prireditvah**, kot so vsakovrstna predavanja v organizaciji društev ali zavodov, otvoritve razstav, koncerti na odprtem ali zaprtem itd., torej ob vsaki večji koncentraciji ljudi.

Dediščina je predstavljena, tako aktivno kot pasivno, na rednih ali izrednih prireditvah, na način, ki je razumljiv in dojemljiv širši javnosti. Torej gre za predstavitev sicer kompleksnih vsebin zgodovinske, umetnostne in drugačne vsebine, na enostaven, bistven, način v katerem so ohranjene vse temeljne kvalitete predstavljenih vsebin, a hkrati simplificirane na raven splošne dojemljivosti in artikulirane v jeziku razumljivem širši javnosti, torej tudi ljudem brez aдекватne predhodne izobrazbe ali širše razgledanosti. Vsekakor mora artikulacija zajemati načela zgoraj predstavljenega aktivnega vodenja, ki omogoči identifikacijo z dediščino obiskanega območja in ponotranjenjem le-te, tj. **dojemanje obiskane dediščine kot lastne**. Ob tem je vodilno izhodišče interakcije vodič - obiskovalci načelo aktivnega receptorja, ki pravi, da obiskovalec ni le pasivni receptor informacij o dediščini obiskanega prostora, temveč je o tem prostoru povprašan ali izzvan, njegov odgovor povezan z obiskanim prostorom ter nato predstavljen ali razkrit na duhovit, interesanten, zabaven in hkrati resničen način.

14.1.2 Interpretator ali vodič

Interpretator ali vodič mora imeti določena formalna znanja kot tudi osebne lastnosti s katerimi je sposoben pri obiskovalcu vzbuditi interes za dediščino obiskanega prostora. Lastnosti zajemajo:

- temeljito poznavanje zgodovine Bele krajine in Črnomlja (omogoča kvalitetno in zanimivo predstavitev),

- okvirno poznavanje zgodovine Slovenije (omogoča navezovanje na druge slovenske pokrajine ali mesta),
- razumevanje njegovega temeljnega poslanstva (trženje - prodaja dediščine),
- razumevanje psihologije obiskovalca (prišel se je zabavati in naučiti),
- sposobnost vživljanja, prepričevanja,
- sposobnost simplifikacije in primerne artikulacije vsebine,
- organizacijske sposobnosti in sposobnosti načrtovanja.

Njegov cilj mora biti vzbuditev interesa pri obiskovalcu, ki omogoči ponotranjenje dediščine obiskanega prostora. Minimalni predpogoj za interpretatorja ali vodiča je kompetentno obvladovanje enega izmed dominantnih evropskih jezikov: angleškega ali nemškega jezika. Za potrebe zagotovitve zadostne kvote interpretov in vodičev se izvede ustrezna izobraževanja.

14.2 Upravljanje obiska

14.2.1 Izhodišča za upravljanje obiska

Obiskovanje in doživljanje kulturnega spomenika grad Črnomelj je poleg varstva kulturne dediščine z varovanjem stavbe kakor podobe širšega prostora, raziskovanja ter vzgoje in izobraževanja eden od ciljev, ki prinaša koristi tudi lokalnemu gospodarstvu in omogoča dodatno zaposlitev domačemu prebivalstvu. Interes je, da se večinoma naključne obiskovalce, z bogatejšo ponudbo tudi poveča zanimanje turistov za obisk Črnomlja, se jih informira in usmerja v okviru celovitega pristopa. Na obisk vsekakor vpliva vrsta, kakovost vsebin kot tudi frekventnost dogajanja.

Usmerjanje obiska je podrejeno dolgoročni strategiji ponudbe dogajanja v mestnem jedru ter z neposredno navezavo na prireditveni prostor v gradu. Ponudba dogajanja temelji na:

1. **celostni grafični podobi**, ki povečuje prepoznavnost kulturnega spomenika kot prireditvenega prostora
2. **ponudbi prezentirane dediščine**, ki zajema: Staro mestno jedro in njegove historične stavbe s primernimi oznakami, Zakladnico ob gradu, Mestno muzejsko zbirko Črnomelj, Pastoralni center, Primožičevo hišo in galerijo cerkve Sv. Duha,
3. **rednih in izrednih prireditvah**: Jurjevanje, Etnofolk fest, Črnfest, novoletni zabavni program, Zabavaj se v mestu ter prireditvi Razvajaj se v mestu in Igraj se v mestu in vse druge prireditve, ki jih organizirajo občinski in drugi subjekti in bodo potrjene s strani programskega sveta.
4. **kulturna, zabavna in gostinska vsebina v gradu Črnomelj**.

14.2.2 Celostna grafična podoba

Za grad Črnomelj kot središče kulturnega in zabavnega dogajanja v mestu in regiji je potrebno izdelati prepoznavno celostno grafično podobo in po potrebi ustrezen slogan.

14.2.3 Turistična infrastruktura

Objekt se označi z logotipom za kulturne spomenike ter kot lokacija javne kulturne infrastrukture. Dobavi se ustrezna oprema, npr. informacijske in razlagalne table. Celotna infrastruktura mora biti:

- vsaj dvojezična (slovensko, angleško),
- digitalna v smislu uporabe QR kod ter pametnih aplikacij,
- po možnosti prilagojena tudi obisku slepih in slabovidnih ter gibalno oviranih.

14.2.4 Usmeritve za upravljanje obiska

Upravljanje obiska je neposredno vezano na mestno jedro Črnomelj. Cilj lokalne skupnosti je oživljeno in aktivno mestno jedro, ki ponuja kvalitetno bivanje za njegove meščane in interesantne vsebine vsakokratnemu obiskovalcu. Da bi povečali interes za obiskovanje je potrebno zagotoviti

atraktivne vsebine, primerno vizualno podobo območja in programske vsebine v objektih. Cilj upravljanja gradu Črnomelj je med drugim pritegniti ustrezne programske vsebine, ki bodo pritličje stavbe revitalizirale. Glede na značaj prostora, ki je zasnovan v smislu javnega prostora, je za povezovanje dogajanj in možnosti, ki jih lokacija in prostor nudita, najbolj primerna gostinska dejavnost. Ta bo poleg lastne dejavnosti imela nalogo povezovanja in prilagajanja različnim vsebinam z namenom, da obiskovalci svoja pričakovanja ob zabavnem programu izpolnijo tudi ob kakovostni gostinski ponudbi.

14.2.5 Območje obiska

Grad Črnomelj je z Odlokom o določitvi javne infrastrukture na področju kulture (Ur. l. RS, št. 65/1995) opredeljen namenjen opravljanju kulturne dejavnosti.

V letu 2019, to je pred epidemijo, je bilo v atriju gradu po podatkih posameznih izvajalcev izvedenih 11 dogodkov. V tabeli 11 je po vrsti dejavnosti prikazan pregled dogodkov. Dejavnosti so se odvijale v poletnem času, izvedenih je bilo enajst različnih dogodkov.

Tabela 11: Dogodki in prireditve, ki določajo obisk

| Vrsta dejavnosti | Število dogodkov |
|----------------------------------|------------------|
| Glasbeni nastopi | 5 |
| Gledališki in lutkovni nastopi | 3 |
| Plesni nastopi | 1 |
| Likovna in fotografska dejavnost | 1 |
| Literarna dejavnost | 1 |
| SKUPAJ | 11 |

Z obnovo pritličja in velike kleti bo izvedba prireditev in dogodkov omogočena skozi celo leto. Po ureditvi reprezentančne dvorane se bo nabor dejavnosti za oživljanje pritličja gradu lahko še dodatno povečal: omogočena bo izvedba raznih dogodkov v smislu izobraževanj, predavanj ter porok in protokolarnih dogodkov.

Tabela 12: Dogodki in prireditve, ki določajo obisk

| obstoječe kapacitete že vključene v obisk: | lokacija | nove kapacitete, ki se vključijo v obisk: | lokacija |
|--------------------------------------------|-------------------------|-------------------------------------------|------------------------------------|
| prireditve in dogodki | atrij, grajsko dvorišče | gostinska ponudba | lokal, velika klet ter atrij |
| delavnice | atrij | kulinarični dogodki | lokal, velika klet ter atrij |
| | | poroke | velika dvorana |
| | | Protokolarni dogodki | velika dvorana, velika klet, atrij |
| | | razstave | velika dvorana, velika klet, atrij |
| | | izobraževanje, predavanja | velika dvorana, velika klet, atrij |

Za obiskovalce se v sklopu gostinske ponudbe uredi primerna oprema (mize, stoli ipd.) v atriju, na terasi pred gostinskim lokalom, na grajskem dvorišču.

14.2.6 Povečanje obiska

Za povečanje obiska se obnovi prostore za potrebe gostinske dejavnosti, za izvajanje kulturnih in zabavnih prireditev in dogodkov, uredi se tudi poročno dvorano z možnostjo izvedbe zasebnega gostinskega dela poroke ali tudi druge dogodke, ki zagotavljajo primerno rabo kulturnega spomenika. V stavbi se tako prepletajo obiski in dogodki gostinske ponudbe, turistični obiski ter kulturne in zabavne vsebine. Poleg tega se v nadstropju stavbe izvajajo obiski lokalnega prebivalstva zaradi potreb po uslugah javnih storitev ter turistični obisk Zakladnice kot vstopne točke v mesto in širši prostor. Zagotavljati je potrebno udobje, prijetnost in dostop do informacij, torej v obiskovalca usmerjen pristop (ustrezna signalizacija, dostopi za gibalno omejene, prostori za počitek). Dvigniti je potrebno nivo storitev: ustrezna fizična ureditev, prijazno osebje, profesionalnost, odpiralni čas, uniforme osebja, možnost vodenja ali drugega načina.

Interes je povečanje števila prireditev in dogodkov na podlagi atraktivne kulinarične ponudbe.

14. SPREMLJANJE IZVAJANJA NAČRTA UPRAVLJANJA

15.1 Spremljanje izvajanja nalog

Načrt upravljanja predstavlja osnovo za načrtovanje aktivnosti na letnem nivoju oz. za pripravo letnega delovnega načrta za obnovo in vzdrževanje gradu Črnomlja. Spremljanje izvajanja poteka redno vsako leto na osnovi letnih poročil o delu in dogajanjih v stavbi gradu. Posamezni nosilci projektov, postavljeni s strani župana občine Črnomelj so zavezani županu sprotno oz. vsaj enkrat mesečno (v primeru izvajanja projektov in da ti tečejo brez zapletov) poročati. V primeru, da se določene naloge niso zaradi kakršnihkoli razlogov izvedle v predvidenem obsegu, jih je možno v okviru celotne dobe izvajanja ukrepa drugače prerazporediti.

Spremljanje izvajanja načrta upravljanja za grad Črnomelj poteka na podlagi letnega poročila o aktivnostih.

15.2 Spremljanje učinkov

Za spremljanje izvajanja načrta upravljanja si upravljavec postavi lastne kriterije merjenja in presojanja učinkovitosti in uspešnosti izvedenih aktivnosti. Pri tem se uporabi sistem kazalnikov, ki vsebuje ključne in pomembne meritve učinkovitosti. Za merjenje uspešnosti se uporabljajo finančni in nefinančni kazalniki, ki naj bodo uravnoteženi.

Za zagotavljanje uspešnega in učinkovitega izvajanja načrta upravljanja razvoja in izvajanja revitalizacije gradu Črnomelj si upravljavec nastavi ustrezne mehanizme spremljanja skozi kazalce. Z opredelitvijo merljivih kazalcev se merijo uspešnost, učinkovitost in trajnost izvajanja projektov in aktivnosti predvidenih v načrtu upravljanja. Poleg teh kazalcev, s pomočjo katerih bo mogoče meriti doseganje rezultatov v projektih in aktivnostih, doseganje operativnih in strateških ciljev, se lahko ob izvajanju načrta upravljanja uporabi tudi druge kazalce.

Na ravni Občinske uprave občine Črnomelj se bodo spremljali naslednji učinki:

- Izveden projekt »Obnove in revitalizacije pritličja gradu«,
- vzpostavljena osnovna kulturna in turistična infrastruktura,
- povečano število dogodkov na vsaj 15 dogodkov letno,
- okrepljene primerne dejavnosti ter s tem izvedene prireditve in dogodki v pritličju, kleti ter na grajskem dvorišču ter
- izvedeno upravljanje aktivnosti za prenovo in revitalizacijo gradu Črnomelj.

Na podlagi ugotovljenih učinkov se v primeru manjše učinkovitost sprejme ustrezne aktivnosti za uravnavanja doseganja le-teh.

15. TRAJANJE IN NAČINI DOPOLNJEVANJA IN SPREMINJANJA NAČRTA UPRAVLJANJA

Na načrt upravljanja se pridobi mnenje Zavoda za varstvo kulturne dediščine. Načrt upravljanja sprejme Občinski svet občine Črnomelj za obdobje desetih let, od januarja 2022 do januarja 2032.

Skladno z uspešnostjo izvedbe projekta prenove pritličja ter skladno z drugimi izvedenimi projekti oz. aktivnostmi se bo redno ocenjevala potreba po dopolnjevanju načrta upravljanja. Načrt upravljanja se lahko po potrebi spremeni pred potekom časovnega obdobja, za katerega

je bil sprejet. Npr. kadar se spremenijo zakonske ali druge podlage, priložnosti za prijavo investicije na razpisana sredstva, v primeru naravnih in drugih nesreč ter v spremembah okoliščin, ki so ključne na normalno življenje in delo v objektu ali njegovi okolici.

Dopolnjevanje in spreminjanje načrta upravljanja pomeni dejanje oz. spreminjanje posameznih ukrepov, njihove dobe trajanja in finančnega obsega, medtem ko se sredstva in aktivnosti predvidene v okviru posameznega leta izvajanja ukrepov lahko prerazporejajo brez predhodne odobritve Občinskega sveta občine Črnomelj oz. skladno z vsakokratnim zakonom o izvrševanju proračuna Republike Slovenije.

Spremembe načrta upravljanja se sprejemajo na enak način kot načrt upravljanja. Pobudo za spremembo načrta upravljanja lahko poda lokalna skupnost ali svetniki Občinskega sveta občine Črnomelj. Pobuda mora biti utemeljena in mora vsebovati predloge rešitev.

16. VIRI

Bernik, S., 1987, Črnomelj. Urbanistični, arhitekturni in spomeniškovarstveni oris. Ljubljana
Sikošek, M., 2010, Management prireditel: organizacija študentskih prireditev. Koper

Drugi viri:

Konservatorski načrt, Amoret restavracija d.o.o., 2019

Ocena ogroženosti zaradi naravnih in drugih nesreč, št. 842-6/2019-7, sprejeto dne 30.7.2020

Občinski načrti zaščite in reševanja ob:

- Potres 846-5/2015-16, sprejet 28.9.2016
- Jedrska nesreča 842-6/2017, sprejet 21.3.2018
- Pojav epidemije pri ljudeh 842-3/2020-11, sprejet 1.10.2020
- Načrti zaščite in reševanja pred naravnimi in drugimi nesrečami, z dne 21.8.2008

Načrt upravljanja Mestno jedro Črnomelj, 2014 (poglavje upravljanje obiska je bilo povzeto in smiselno pripravljeno po načrtu upravljanja za mestno jedro, tega sta za RIC Bela krajina v letu 2014 pripravila Gregor Jevšček in Janez Weiss).

Občinski lokacijski načrt za mestno jedro Črnomelj (Ur.l. RS, št. 92/05 in 32/08 – tehnični popravek)

Priročnik pravnih režimov varstva, ki jih je treba upoštevati pri pripravi planov in posegih v območja kulturne dediščine (http://giskds.situla.org/evrdd/P_11_11_02.htm)

Projektna dokumentacija za izvedbo – projekt prenove pritličja gradu Črnomelj, Gea Consult d.o.o., Škofja Loka, 2021

Zakon o varstvu kulturne dediščine (Uradni list RS, št. 16/08, 123/08, 8/11 – ORZVKD39, 90/12, 111/13, 32/16 in 21/18 – ZNOrg)

Elektronski viri:

http://dk.fdv.uni-lj.si/doktorska_dela/pdfs/dr_breznik-andreja.PDF

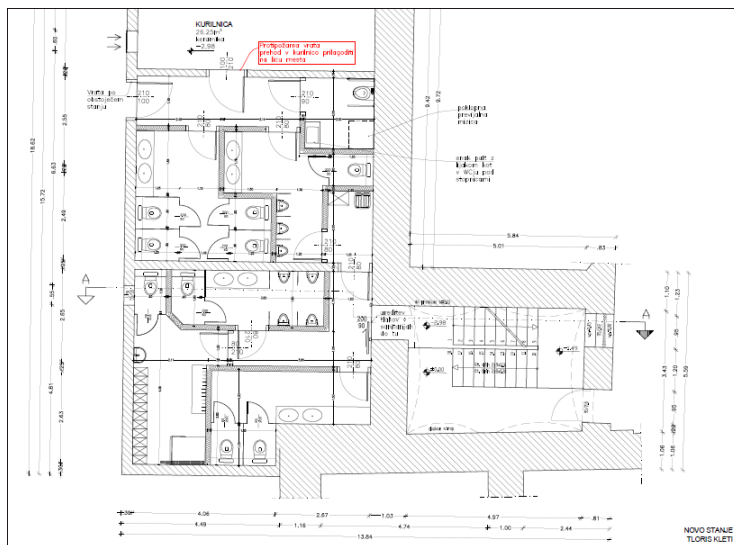
<http://giskds.situla.org/evrd/>

PISO Črnomelj - Centralni register prebivalcev (CRP) – stanje podatkov na dan 10.1.2022

Tehnično poročilo 3d fotogrametrije, ART REBEL 9 d.o.o.

17. GRAFIČNI PRIKAZ IZ PROJEKTA OBNOVE PRITLIČJA

Tloris sanitarij v kleti



Tloris pritličja

