

AD 6

GRADIVO ZA 11. REDNO SEJO SVETA OBČINE BREZOVICA
(23. 3. 2016)

OBČINA BREZOVICA

Občinski svet



**Tržaška cesta 390
1351 Brezovica
tel: 01 / 360 17 70
faks: 01 / 360 17 71**

www.brezovica.si
info@brezovica.si

Datum: 14.3.2016

ZADEVA: Letno poročilo JKP Brezovica d.o.o. za leto 2015

PRIPRAVIL: JKP Brezovica d.o.o.

POROČEVALEC: Janez Miklič, Predsednik NS JKP Brezovica d.o.o.

PRISTOJNO DELOVNO TELO: NS JKP Brezovica d.o.o.

PREDLOG SKLEPA:

Občinski svet Občine Brezovica se je seznanil z Letnim poročilom Javnega komunalnega podjetja Brezovica d.o.o. za leto 2015 in ga sprejema.



**JAVNO KOMUNALNO PODJETJE
BREZOVICA d.o.o.**

LETNO POROČILO 2015



marec 2016

Vsebina

1	<i>Predstavitev podjetja</i>	5
1.	Osnovni podatki.....	5
2.	Lastniška struktura in organi družbe	6
I.	Skupščina podjetja.....	6
II.	Nadzorni svet podjetja	6
III.	Vodstvo – uprava - direktor	6
3.	Dejavnosti podjetja	7
4.	Vizija in politika podjetja	9
5.	Raziskave in razvoj ter kakovost.....	10
6.	Izjava o odgovornosti posloводства	11
7.	Predlog delitve dobička.....	12
2	<i>Poročilo direktorja</i>	13
3	<i>Poslovno poročilo</i>	15
1.	Analiza poslovanja	15
I.	Kazalniki gospodarnosti.....	15
II.	Kazalniki stroškovnosti.....	16
III.	Kazalniki dobičkovnosti – donosnosti prihodkov	17
IV.	Kazalniki dobičkovnosti – donosnosti kapitala.....	17
V.	Kazalniki kapitalске pokritosti osnovnih sredstev	17
VI.	Kazalniki kapitalске pokritosti osnovnih sredstev	18
VII.	Kazalniki pokritosti kratkoročnih obveznosti (hitri koef.)	18
VIII.	Kazalniki pospešene pokritosti kratkoročnih obveznosti (pospešeni koef.).....	18
2.	Organizacijska struktura in zaposleni	19
I.	Organizacijska shema	22
II.	Zaposleni.....	25
III.	Izobrazbena struktura	26
IV.	Starostna struktura zaposlenih.....	28
V.	Varnost in zdravje pri delu	28
3.	Osnovna sredstva	29
4.	Izvajanje gospodarskih javnih služb po dejavnostih	30
I.	Oskrba s pitno vodo.....	30
II.	Odvajanje in čiščenje odpadnih in padavinskih voda	39
III.	Javna razsvetljava	40
IV.	Vzdrževanje cest	41
V.	Zimska služba.....	42
VI.	Tržne dejavnosti	43
5.	Pregled realizacije plana.....	44
6.	Nabavna funkcija in javna naročila.....	46

4	<i>Računovodski izkazi.....</i>	47
1.	Izkaz poslovnega izida.....	47
2.	Bilanca stanja	48
3.	Izkaz bilančnega dobička 2015	49
5	<i>Razkritja postavk v računovodskih izkazih</i>	50
1.	Splošna razkritja k računovodskim izkazom.....	50
2.	Bilanca stanja	52
3.	Izkaz poslovnega izida.....	55
6	<i>Dodatna razkritja na podlagi zahtev SRS 35.....</i>	57
1.	Izkazi poslovnega izida po dejavnostih	57
2.	Izračunavanje posrednih stroškov za razporejanje na posamezne dejavnosti in stroškovne nosilce	61

1 PREDSTAVITEV PODJETJA

1. OSNOVNI PODATKI

Naziv	Javno komunalno podjetje Brezovica d.o.o.
Skrajšan naziv	JKP Brezovica d.o.o.
Sedež	Kamnik pod Krimom 6, 1352 Preserje
Telefon	01/363 30 20
Telefaks	01/363 30 21
Spletna stran	www.jkp-brezovica.si
Elektronski naslov	info@jkp-brezovica.si
Šifra osnovne dejavnost	36.000
Matična številka	5945151
Davčna številka	SI22513434
Številka transakcijskega računa	600000000 484586 pri Hranilnici LON
Osnovni kapital	8.859,00 EUR
Kontaktna oseba	Monika Pulko Jurca, direktorica

2. LASTNIŠKA STRUKTURA IN ORGANI DRUŽBE

Javno komunalno podjetje Brezovica d.o.o. je javno podjetje, ustanovljeno leta 1996. V skladu z Zakonom o gospodarskih družbah ima pravnoorganizacijsko obliko družbe z omejeno odgovornostjo in po številu zaposlenih spada med majhne družbe. Družba je v 100% lasti ustanoviteljice, Občine Brezovica.

O upravljanju podjetja odločata skupščina ustanoviteljice in nadzorni svet, upravo podjetja predstavlja direktor.

I. Skupščina podjetja

Skupščino podjetja predstavlja Občinski svet Občine Brezovica, ki šteje 18 članov in izvaja ustanoviteljske pravice in obveznosti. Skupščino vodi župan Metod Ropret.

II. Nadzorni svet podjetja

Nadzorni svet družbe nadzoruje vodenje poslov družbe, skrbi za dolgoročne interese družbe in uresničevanje sprejete strategije ter za družbeno odgovorno povečevanje ekonomske učinkovitosti družbe.

Nadzorni svet sprejema plene in programe dela in razvoja, izdaja navodila in smernice za delo direktorja, nadzira pravilno in pravočasno izdelavo računovodskih izkazov (bilanco stanja in bilance uspeha) ter nadzoruje vodenje poslov družbe ter izvaja druge pristojnosti v skladu z zakonodajo.

V letu 2015 so nadzorni svet sestavljali naslednji člani:

Janez Miklič – predsednik

Jožef Selan - predstavnik ustanovitelja

Miha Rus - predstavnik ustanovitelja

Bernard Jesenko - predstavnik uporabnikov

Gorazd Krompič - predstavnik delavcev JKP Brezovica

III. Vodstvo – uprava - direktor

Direktor družbe na lastno odgovornost vodi poslovanje in delo družbe ter družbo zastopa brez omejitev, razen v izjemnih primerih, ko je potrebno še soglasje skupščine.

V letu 2015 se je 24.4.2015 iztekel mandat v.d. direktorice Damjani Zupan, 25.4.2015 je bila na mesto direktorice za obdobje 4 let imenovana Monika Pulko Jurca.

3. DEJAVNOSTI PODJETJA

Obvezne gospodarske javne službe:

- oskrba s pitno vodo
- odvajanje in čiščenje komunalnih odpadnih voda
- zimska služba

Izbirne gospodarske javne službe:

- vzdrževanje cest in javnih površin
- javna razsvetljava

Druge dejavnosti:

- gradnja in obnova komunalne infrastrukture
- tehnično svetovanje
- druge storitvene dejavnosti

Podjetje je registrirano pri Okrožnem sodišču v Ljubljani, srg-štev. 96/02202. Novembra 2015 je bil sprejet Odlok o spremembah in dopolnitvah odloka o ustanovitvi javnega podjetja, ki je na novo določil dejavnosti, za katere je podjetje registrirano. V sodnem registru so sedaj registrirane naslednje dejavnosti:

33.110	Popravila kovinskih izdelkov
33.120	Popravila strojev in naprav
33.130	Popravila elektronskih in optičnih naprav
33.140	Popravila električnih naprav
33.190	Popravila drugih naprav
36.000	Zbiranje, prečiščevanje in distribucija vode
37.000	Ravnanje z odplakami
38.110	Zbiranje in odvoz nenevarnih odpadkov
38.120	Zbiranje in odvoz nevarnih odpadkov
38.210	Ravnanje z nenevarnimi odpadki
38.220	Ravnanje z nevarnimi odpadki
38.310	Demontaža odpadnih naprav
38.320	Pridobivanje sekundarnih surovin iz ostankov in odpadkov
39.000	Saniranje okolja in drugo ravnanje z odpadki
42.110	Gradnja cest
42.210	Gradnja objektov oskrbne infrastrukture za tekočine in pline
42.910	Gradnja vodnih objektov
42.990	Gradnja drugih objektov nizke gradnje
43.110	Rušenje objektov
43.120	Zemeljska pripravljalna dela
43.210	Inštaliranje električnih napeljav in naprav
43.220	Inštaliranje vodovodnih, plinskih, ogrevalnih napeljav in naprav
43.290	Drugo inštaliranje pri gradnjah
43.342	Pleskarska dela
43.390	Druga zaključna gradbena dela
43.990	Druga specializirana gradbena dela
45.200	Vzdrževanje in popravila motornih vozil
46.130	Posredništvo pri prodaji lesa in gradbenega materiala
47.190	Druga trgovina na drobno v nespecializiranih prodajalnah
49.410	Cestni tovorni promet
49.420	Selitvena dejavnost
49.500	Cevovodni transport
52.100	Skladiščenje

52.210	Spremljajoče storitvene dejavnosti v kopenskem prometu
63.110	Obdelava podatkov in s tem povezane dejavnosti
68.320	Upravljanje nepremičnin za plačilo ali po pogodbi
69.200	Računovodske, knjigovodske in revizijske dejavnosti; davčno svetovanje
70.220	Drugo podjetniško in poslovno svetovanje
71.111	Arhitekturno projektiranje
71.112	Krajinsko arhitekturno, urbanistično in drugo projektiranje
71.121	Geofizikalne meritve, kartiranje
71.129	Tehnično projektiranje in s tem povezano svetovanje
71.200	Tehnično preizkušanje in analiziranje
73.110	Dejavnost oglaševalskih agencij
73.120	Posredovanje oglaševalskega prostora
74.900	Druge razvrščene strokovne in tehnične dejavnosti
77.120	Dajanje tovornjakov v najem in zakup
77.290	Dajanje drugih izdelkov za široko rabo v najem in zakup
77.310	Dajanje kmetijskih strojev in opreme v najem in zakup
77.320	Dajanje gradbenih strojev in opreme v najem in zakup
81.100	Vzdrževanje objektov in hišniška dejavnost
81.210	Splošno čiščenje stavb
81.220	Drugo čiščenje stavb, industrijskih naprav in opreme
81.290	Čiščenje cest in drugo čiščenje
81.300	Urejanje in vzdrževanje zelenih površin in okolice
82.110	Nudenje celovitih pisarniških storitev
82.190	Fotokopiranje, priprava dokumentov in druge posamične pisarniške dejavnosti
82.300	Organiziranje razstav, sejmov, srečanj
82.910	Zbiranje terjatev in ocenjevanje kreditne sposobnosti
82.990	Drugje nerazvrščene spremljajoče dejavnosti za poslovanje
85.590	Drugje nerazvrščeno izobraževanje, izpopolnjevanje in usposabljanje
85.600	Pomožne dejavnosti za izobraževanje
96.030	Pogrebna dejavnost
96.090	Druge storitvene dejavnosti, drugje nerazvrščene

4. VIZIJA IN POLITIKA PODJETJA

Temeljni cilj in vizija podjetja temeljijo na uglednem, odprtem, prilagodljivem in po kakovosti storitev znanem podjetju. Razvijalo se bo kot stabilen in zanesljiv poslovni partner na vseh področjih delovanja.

Z znanjem, izkušnjami, sodobno opremo in kakovostjo svojih storitev želi podjetje postati še tesnejši partner lokalni skupnosti pri ravnanju z okoljem ter tudi drugim naročnikom pri snovanju in gradnji okoljske in komunalne infrastrukture.

Podjetje bo tudi v prihodnje odprta gospodarska družba za novosti in poslovne priložnosti, sodelovanje in povezovanje s poslovnimi partnerji. Zagotavlja bo dolgoročno poslovno stabilnost ter ostalo izvajalec komunalnih dejavnosti z visoko okoljsko ozaveščenostjo in strokovno usposobljenostjo.

Še naprej bo, skupaj s partnerji, razvijalo konkurenčne ter najnovejše okoljske tehnologije, predvsem za ravnanje z odpadnimi vodami. Za doseganje visoke kakovosti storitev in zadovoljstvo naročnikov bo podjetje tudi v prihodnje spremljalo in izboljševalo zahteve najvišjih standardov kakovosti.

5. RAZISKAVE IN RAZVOJ TER KAKOVOST

V letu 2015 smo začeli vzpostavljati sistem vodenja kakovosti po zahtevah najvišjih standardov. Zaenkrat se še nismo odločili za pridobitev standarda kakovosti ISO, vendar naj to ostane cilj za naslednja leta.

Na Občino Brezovica smo podali pobudo za sprejem Odloka o spremembah in dopolnitvah Odloka o ustanovitvi javnega podjetja, da smo doregistrirali dejavnosti, ki jih podjetje že izvaja ali jih bo v prihodnje ter registrirane dejavnosti uskladili s standardno klasifikacijo dejavnosti – SKD 2008. Popisali smo veljavno interno dokumentacijo podjetja in zakonodajnih aktov ter pristopili k njihovi dopolnitvi in spremembi. Večina internih aktov je namreč bila neusklajena s spremembami veljavne zakonodaje. Za nekatere poslovne procese smo že pripravili tudi diagrame poteka, za ostale bomo to storili v prihodnje.

Skupaj z občino ustanoviteljico smo dopolnjevali digitalni kataster vseh uporabnikov v GIS prostorskih sistemih ter jih povezali z odjemnimi mesti. Povezava s plačniki komunalnih storitev bo omogočala bazo podatkov, iz katere bo mogoče črpati podatke za izdelavo poročil.

Sredstva smo vlagali v sanacijo vodovodnega sistema in posodobitev avtomatizacije vodovodnih sistemov.

Nadaljevali bomo z raziskavami nadomestnih virov pitne vode ter sodelovali z občino pri pridobivanju nepovratnih sredstev iz EU skladov za gradnjo kanalizacij, zagotavljanje rezervnih vodnih virov in obnovo vodovodov.

6. IZJAVA O ODGOVORNOSTI POSLOVODSTVA

Poslovodstvo družbe potrjuje računovodske izkaze za poslovno leto 2015, uporabljene računovodske usmeritve in pojasnila k računovodskim izkazom.

Poslovodstvo družbe izjavlja, da so bile pri izdelavi računovodskih izkazov dosledno uporabljene ustrezne računovodske usmeritve in da letno poročilo predstavlja resnično in pošteno sliko premoženjskega stanja družbe in izidov družbe poslovanja za leto 2015.

Poslovodstvo potrjuje, da so bili računovodski izkazi sestavljeni v skladu z Zakonom o gospodarskih družbah, Slovenskimi računovodskimi standardi in ostalimi predpisi, ki urejajo področje računovodstva. Računovodski izkazi so izdelani na podlagi predpostavke o nadaljnjem poslovanju družbe.

Monika Pulko Jurca
Direktorica

Nadzorni svet Javnega komunalnega podjetja Brezovica d.o.o. je Letno poročilo 2015 obravnaval in potrdil na 11. seji dne 02.03.2016.

Kamnik pod Krimom, 2016

7. PREDLOG DELITVE DOBIČKA

Predlog sklepa:

Dobiček v višini 28.053 EUR, ki izvira iz dobička tekočega poslovnega leta 2015, se razporedi v druge rezerve iz dobička, skladno s 64. členom ZGD-1.

Obrazložitev predloga sklepa:

Družba ima že oblikovane zakonske rezerve v višini, 10% osnovnega kapitala v skladu z Zakonom o gospodarskih družbah in ne izkazuje nepokritih izgub iz preteklih let.

2 POROČILO DIREKTORJA

Leto 2015 je bilo za JKP Brezovica d.o.o. leto sprememb in novosti na vseh področjih. V novo leto je podjetje vstopilo pod nadzorom Nadzornega sveta v novi sestavi, aprila pa se je po približno 10 letih zamenjalo tudi vodstvo.

Z zadovoljstvom lahko ugotovimo, da je za nami uspešno poslovno leto, v katerem smo dosegli in preseгли večino zastavljenih ciljev. Čeprav morda sami finančni podatki poslovanja ne izkazujejo te trditve, je mogoče večino odstopanj argumentirati kot posledico planiranja iz prejšnjih let, ki ni v celoti upoštevalo dejanske projekte in njihovo izvajanje tekom leta 2015.

Spomladi smo pristopili k izdelavi elaborata za določitev novih cen storitev obveznih občinskih gospodarskih javnih služb varstva okolja s področja zagotavljanja oskrbe s pitno vodo, usklajenega z Uredbo o metodologiji za oblikovanje cen storitev obveznih občinskih gospodarskih javnih služb, ki je bila sprejeta konec leta 2012. S strokovno argumentirano in na nadzornem svetu potrjeno drugačno delitvijo posrednih stroškov po posameznih dejavnostih, kot je bila upoštevana v prejšnjih letih, je bila dosežena znižana cena vodarine.

Preko leta so se intenzivno izvajala dela tako na terenu po posameznih GJS kot tudi na pripravi podjetja in zaposlenih na prevzem v upravljanje in vzdrževanje novozgrajenega kanalizacijske omrežja in čistilnih naprav.

Leto se je zaključilo ob izvajanju zimske službe ter izdelavi elaborata za določitev prve cene storitve obvezne občinske gospodarske javne službe varstva okolja s področja odvajanja in čiščenja komunalnih odpadnih voda.

Izgradnja kanalizacijskega sistema s pripadajočimi objekti na območju občine Brezovica je prišla jeseni v sklepno fazo, zato smo že spomladi začeli z intenzivnimi pripravami na prevzem objektov v upravljanje in vzdrževanje ter odigrali pomembno vlogo pri obveščanju občanov in svetovanju ter izgradnji hišnih priključkov ter pri priključevanju posameznih gospodinjstev na novo zgrajeno kanalizacijsko omrežje. Od poletja smo že zagotavljali tudi dežurstvo nad kanalizacijskimi sistemi, ki še niso bili predani v upravljanje in vzdrževanje Občini ter izvajali nujne intervencijske posege.

Poleg ustrezne reorganizacije operativnega dela zaposlenih je bila reorganizacija izvedena tudi v poslovodskem delu podjetja in tudi v samih poslovnih prostorih. Zunanosti objekta, zaradi njegove dotrajanosti, s sredstvi, ki smo jih temu lahko namenili, ni bilo mogoče spremeniti, zato smo se odločili, da izvedemo obnove in preureditve samo v obsegu, ki vplivajo na funkcionalnost in boljše delovne pogoje. Novi organizaciji prirejeno smo delno preuredili notranjost poslovnih prostorov, ki so postali funkcionalno boljše razporejeni in tako zaposlenim, kot tudi strankam bolj prijazni. Terenskim delavcem je bil urejen prostor, v katerem lahko zjutraj in popoldan, po končanem terenskem delu, v normalnih pogojih pišejo delovne naloge ter ostalo potrebno dokumentacijo. Prav tako jim je bila urejena tudi garderoba za delovne obleke in zagotovljen prostor za osebne predmete.

Zaradi velikega obsega del pri obračunu vodooskrbe, kateremu se bo priključil še obračun odpadnih voda, je bila ustanovljena samostojna organizacijska enota - obračunska služba.

Z izgradnjo kanalizacije se je močno povečal tudi obseg katastrskih podatkov javne infrastrukture, ki jih podjetje vzpostavlja in vodi. V podjetju je bila zato ustanovljena služba za analitiko, planiranje in vodenje katastra, v kateri se centralno vodi tudi izdaja vseh projektnih pogojev in soglasij za vso komunalno infrastrukturo.

V podjetju smo aktivneje pristopili tudi k preverjanju trga in upoštevanju določil javnega naročanja. Stroške storitev zunanjih sodelavcev glede na vrednost posla preverjamo na trgu z zbiranjem objavljenih cen drugih izvajalcev, z zbiranjem ponudb pred podpisom pogodbe ali z objavo javnega naročila na portalu javnih naročil. V letu 2015 je tako bilo objavljeno JN za storitve čiščenja in odvoza greznic in MKČN ob priključevanju na kanalizacijo, JN storitve planskega čiščenja greznic za prihodnja leta ter JN za izvedbo obnov in novogradenj na javni razsvetljavi. Glede na dosežene cene smo za posamezne storitve občutno znižali stroške tudi občanom.

Gospodarska gibanja v letu 2015 so bila v primerjavi z leti poprej nekoliko bolj vzpodbudna. Ob okrevanju aktivnosti v mednarodnem okolju in povečanju infrastrukturnih investicij, vezanih na črpanje sredstev EU, ter tudi skromnemu okrevanju potrošnje gospodinjstev je bruto domači proizvod zrasel. Glavni dejavnik gospodarskega okrevanja je ostal izvoz. V primerjavi s preteklimi leti pa je bila višja tudi rast investicijske potrošnje, ki pa je v veliki meri povezana z investicijami v infrastrukturo in s črpanjem sredstev EU. Po občutnem padcu v obdobju recesije, se je v letu 2015 nekoliko povečala tudi zasebna potrošnja. Državna potrošnja pa se je, vezano na racionalizacijo izdatkov za blago in storitve, v letu 2015 zmanjšala.

Družba je v letu 2015 realizirala čiste prihodke iz prodaje v višini 2.644.426 EUR, kar je 53% nad planiranim zneskom in 20,6% manj kot v preteklem letu, ter leto končala s čistim dobičkom, ki je znašal 28.053 EUR.

Trend zmanjševanja prihodkov iz naslova oskrbe s pitno vodo se bo nadaljeval tudi prihodnje leto, saj so se z začetkom obratovanja javnega kanalizacijskega sistema določeni stroški porazdelili med dejavnost oskrbe s pitno vodo in dejavnost odvajanja in čiščenja odpadnih voda. Posledično pa se bodo občutno povečali tako prihodki kot tudi stroški te druge dejavnosti – odvajanja in čiščenja odpadnih voda. Z zaključenim investicijskim projektom občine in vedno večjo priključenostjo gospodinjstev na javno kanalizacijo se bo občutno zmanjšal tudi prihodek iz naslova tržne dejavnosti, kjer je podjetje kot izvajalec opravljalo številne gradbene projekte.

Število zaposlenih se je v letu 2015 povečalo za 2 zaposlena, in sicer na 24. Konec leta smo uspešno kandidirali tudi na javnih delih za pridobitev sofinanciranja za začasno zaposlenega za pomoč na delih vzdrževanja in čiščenja javnih površin.

Leto 2016 prinaša kar nekaj novosti in sprememb, ki smo jih že zajeli v Poslovni načrt za 2016 in ocenjujemo, da smo nanj dobro pripravljeni in zato ne pričakujemo težav. Hkrati pa je za Javno komunalno podjetje Brezovica leto 2016 tudi jubilejno leto, saj bo minilo natančno 20 let od njegove ustanovitve. Želimo si, da bi podjetje ob jubilejnem letu dobilo novo celostno grafično podobo, naša cilja pa sta med drugim tudi povečanje obsega storitev in postati občanom še prijaznejše podjetje.

Monika Pulko Jurca
Direktorica

Kamnik pod Krimom, 2016

3 POSLOVNO POROČILO

1. ANALIZA POSLOVANJA

Javno komunalno podjetje Brezovica d.o.o. je podjetje, organizirano v skladu z Zakonom o gospodarskih družbah in Zakonom o gospodarskih javnih službah kot družba z omejeno odgovornostjo. Podjetje je ustanovljeno z namenom, da izvaja obvezne gospodarske javne službe v Občini Brezovica. Na tem območju skrbi za oskrbo s pitno vodo in za odvajanje in čiščenje komunalnih odpadnih voda. Podjetje skrbi tudi za prevzemanje in ravnanje z blatom iz greznic ter malih komunalnih čistilnih naprav, za zimsko službo, vzdrževanje cest, vzdrževanje javne razsvetljave ter urejanje javnih površin. Poleg gospodarskih javnih služb v podjetju opravljamo tudi tržne dejavnosti.

Za celovito obvladovanje sta v podjetju organizirana dva sektorja: sektor za vodooskrbo in odpadke in sektor za odpadne vode, ceste in javno razsvetljavo ter tri službe: strokovno tehnična služba, obračunska služba in služba za analitiko, planiranje in vodenje katastra. Računovodske storitve vodi zunanje podjetje.

I. Kazalniki gospodarnosti

S temi kazalniki proučujemo učinkovitost in uspešnost porabe sredstev. Kazalniki so pomembni pri presojanju kvalitete poslovanja. Uporabljamo podatke iz izkaza poslovnega izida.

$$\text{koeficient gospodarnosti poslovanja} = \frac{\text{poslovni prihodki}}{\text{poslovni odhodki}}$$

$$\text{koeficient gospodarnosti poslovanja} = \frac{2.632.482}{2.611.268}$$

= 1,008

Kazalnik nam kaže razmerje med poslovnimi prihodki in poslovnimi odhodki. V primeru, da so prihodki večji od odhodkov, ima vrednost večjo od 1 in v primeru, da so odhodki večji od prihodkov, vrednost manjšo od 1. Dobre vrednosti so nad 1.

$$\text{koeficient celotne gospodarnosti} = \frac{\text{prihodki}}{\text{odhodki}}$$

$$\text{koeficient celotne gospodarnosti} = \frac{2.637.406}{2.607.166}$$

= 1,012

Kazalnik nam kaže, koliko prihodkov smo ustvarili z enoto odhodkov. V primeru, da je rezultat večji od 1 pomeni, da smo ustvarili več prihodkov kot odhodkov in obratno. Dobre so vrednosti nad 1.

II. Kazalniki stroškovnosti

Ti kazalniki prikazujejo udeležbo neke stroškovne kategorije v poslovnih prihodkih. Dobre so čim nižje vrednosti.

<i>Stopnja delovne stroškovnosti poslovnih prihodkov=</i>	<i>stroški dela</i>
	<i>poslovni prihodki</i>
<i>Stopnja delovne stroškovnosti poslovnih prihodkov=</i>	<i>571.756</i>
= 0,217	<i>2.632.482</i>

Kazalnik nam kaže, koliko znašajo stroški dela v poslovnih prihodkih.

<i>Stroški storitvene stroškovnosti poslovnih prihodkov =</i>	<i>stroški storitev</i>
	<i>poslovni prihodki</i>
<i>Stroški storitvene stroškovnosti poslovnih prihodkov =</i>	<i>1.517.753</i>
= 0,576	<i>2.632.482</i>

Kazalnik nam kaže, koliko znašajo stroški storitev v poslovnih prihodkih.

<i>stopnja materialne stroškovnosti poslovnih prihodkov=</i>	<i>stroški materiala</i>
	<i>poslovni prihodki</i>
<i>stopnja materialne stroškovnosti poslovnih prihodkov=</i>	<i>443.099</i>
= 0,168	<i>2.632.482</i>

Kazalnik nam kaže, koliko znašajo stroški materiala v poslovnih prihodkih.

<i>stopnja tehnične (zmogljivostne) stroškovnosti poslovnih prihodkov =</i>	<i>stroški amortizacije</i>
	<i>poslovni prihodki</i>
<i>stopnja tehnične (zmogljivostne) stroškovnosti poslovnih prihodkov =</i>	<i>41.948</i>
= 0,016	<i>2.632.482</i>

Kazalnik nam kaže, koliko znašajo stroški amortizacije v poslovnih prihodkih.

III. Kazalniki dobičkovnosti – donosnosti prihodkov

Ti kazalniki kažejo na udeležbo poslovno izidne kategorije s prihodkovnimi kategorijami. Dobre so velike vrednosti. V primeru izgube so kazalniki negativni.

<i>stopnja kosmate dobičkovnosti poslovnih prihodkov =</i>	$\frac{\textit{kosmati poslovni dobiček}}{\textit{poslovni prihodki}}$
<i>stopnja kosmate dobičkovnosti poslovnih prihodkov =</i>	$\frac{30.239}{2.632.482}$
= 0,011	
<i>stopnja čiste dobičkovnosti prihodkov =</i>	$\frac{\textit{čisti dobiček}}{\textit{prihodki}}$
<i>stopnja čiste dobičkovnosti prihodkov =</i>	$\frac{28.053}{2.637.406}$
= 0,01	

Kazalnik nam kaže stopnjo čiste dobičkovnosti prihodkov.

IV. Kazalniki dobičkovnosti – donosnosti kapitala

<i>čisti dobiček obračunskega obdobja/kapital=</i>	$\frac{\textit{čisti dobiček}}{\textit{kapital}}$
<i>čisti dobiček obračunskega obdobja/kapital=</i>	$\frac{28.053}{271.526}$
= 0,103	

V. Kazalniki kapitalske pokritosti osnovnih sredstev

<i>kapital obdobja/osnovna sredstva=</i>	$\frac{\textit{kapital}}{\textit{osnovna sredstva}}$
<i>kapital obdobja/osnovna sredstva=</i>	$\frac{271.526}{145.395}$
= 1,87	

Kazalnik nam prikazuje financiranje neodpisane vrednosti osnovnih sredstev s kapitalom. Osnovna sredstva so oblika dolgoročne vezave sredstev. Dobre vrednosti so okoli 1 ali več.

VI. Kazalniki kapitalske pokritosti osnovnih sredstev

<i>kapital obdobja/osnovna sredstva=</i>	$\frac{\text{kapital}}{\text{osnovna sredstva}}$
<i>kapital obdobja/osnovna sredstva=</i>	$\frac{271.526}{145.395}$
= 1,87	

VII. Kazalniki pokritosti kratkoročnih obveznosti (hitri koef.)

<i>likvidna sredstva/kratkoročne obveznosti=</i>	$\frac{\text{likvidna sredstva}}{\text{kratkoročne obveznosti}}$
<i>likvidna sredstva/kratkoročne obveznosti=</i>	$\frac{133.844}{655.802}$
= 0,204	

Kazalnik kaže sposobnost podjetja poravnati kratkoročne dolgove. V primeru, da so kratkoročni dolgovi manjši od likvidnih sredstev je njegova vrednost večja od 1 in obratno.

VIII. Kazalniki pospešene pokritosti kratkoročnih obveznosti (pospešeni koef.)

<i>likvidna sredstva+kratkoročne terjatve / kratkoročne obveznosti=</i>	$\frac{\text{likvidna sredstva+kratkoročne terjatve}}{\text{kratkoročne obveznosti}}$
<i>Likvidna sredstva+kratkoročne terjatve / kratkoročne obveznosti=</i>	$\frac{784.482}{655.802}$
= 1,196	

Kazalnik kaže pokritost kratkoročnih obveznosti z likvidnimi sredstvi in kratkoročnimi terjatvami.

2. ORGANIZACIJSKA STRUKTURA IN ZAPOSLENI

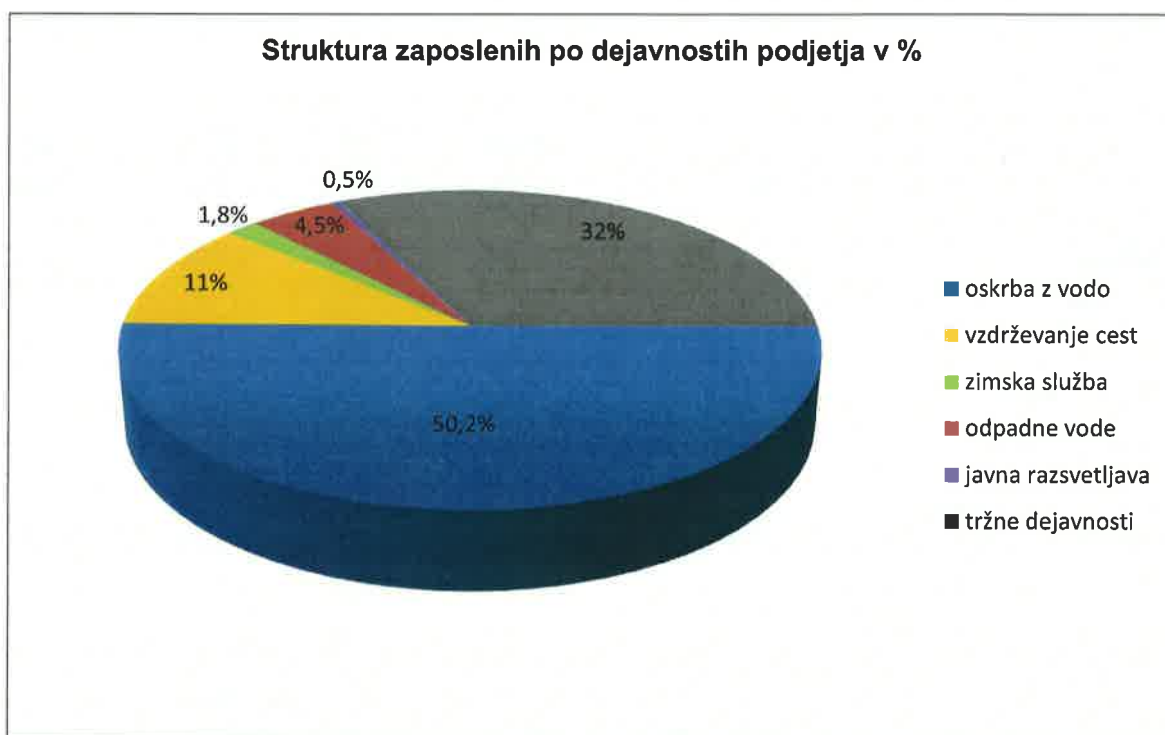
Posebnost opravljanja javnih gospodarskih služb je 24-urna oskrba občanov s pitno vodo, odvajanjem in čiščenjem odpadnih voda ter pozimi z zimsko službo, zato je potrebnih precej dežurstev in pripravljenosti za primer intervencij.

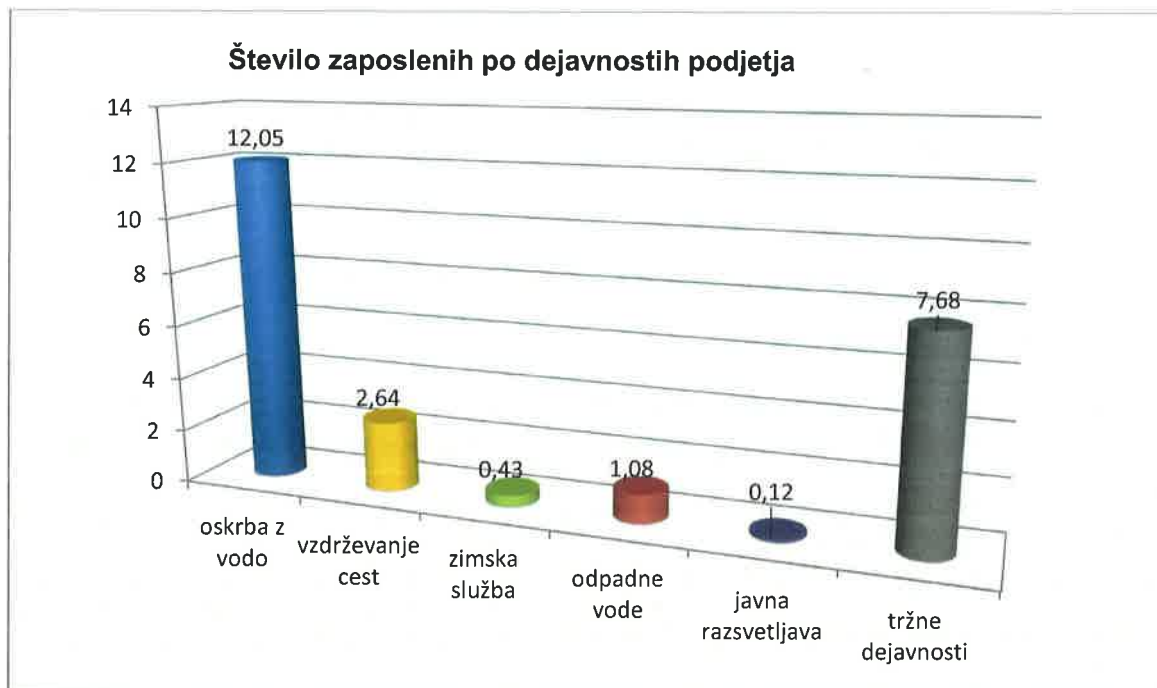
Zaradi polne zaposlitve tudi v času, ko pri vzdrževanju sistemov in oskrbi občanov ni dovolj dela, je potrebno zmogljivosti zapolniti s tržnimi oziroma ostalimi dejavnostmi. V zimskem času predvsem z vzdrževanjem cest, v letnem pa s čiščenjem javnih površin, vzdrževanjem cest ter izvajanjem tržnih gradbenih del.

Struktura zaposlenih po dejavnostih podjetja pokaže, da je največji delež zaposlenih v dejavnosti oskrbe z vodo, to je 50,2%, sledi pa delež zaposlenih v tržni dejavnosti z 32%.

Delež bolniških dopustov v breme podjetja se je v primerjavi z letom 2014 zvišal za 15%, delež v breme ZZSZ se je zvišal za 27%.

Povprečna plača v podjetju znaša 1.494,82 EUR bruto, izračunana iz povprečnega števila zaposlenih na osnovi delovnih ur.



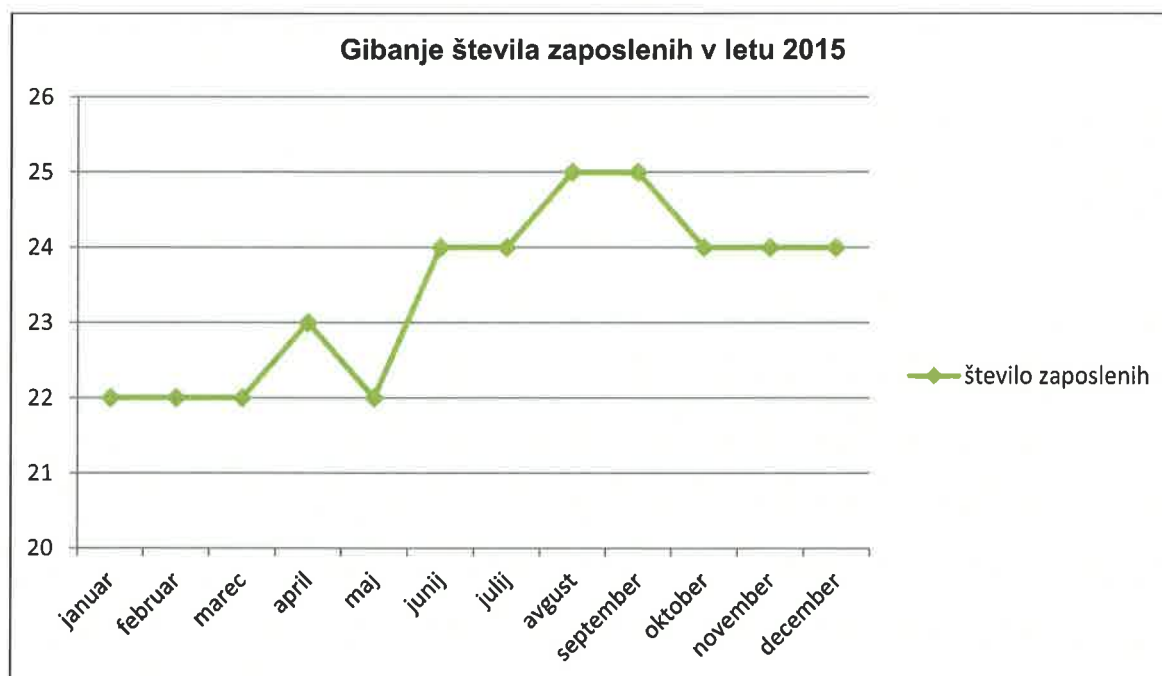


Pregled delovnih ur:

PREGLED DELOVNIH UR	URE 2014	DELEŽ V %	URE 2015	DELEŽ V %	INDEKS 15/14
Redno delo	28.788	78,42%	39.036	79,61%	101,51
Nadure	2.273	6,19%	2.118	4,32%	69,76
SKUPAJ	31.061	84,61%	41.154	83,93%	99,19
Dopusti	2.832	7,71%	4.196	8,56%	110,92
Očetovski dopust	0	0,00%	88	0,18%	0
Izredni dopust	16	0,04%	24	0,05%	112,30
Prazniki	1.212	3,30%	998	2,04%	61,65
SKUPAJ	4.060	11,06%	5.306	10,82%	97,84
Boleznine v breme JKP	808	2,20%	1.244	2,54%	115,26
Boleznine v breme ZZS	780	2,12%	1.330	2,71%	127,65
SKUPAJ	1.588	4,33%	2.574	5,25%	121,35
VSE URE SKUPAJ	36.709	100,00%	49.034	100,00%	100,00
Letni fond ur za delavca	2.088		2.088		
Povprečno število zaposlenih iz delovnih ur	17,58		23,48		
Dežurstvo na domu	28.138				

Pregled števila zaposlenih po mesecih v letu 2015

Mesec	Število zaposlenih	Prenehanje delovnega razmerja	Novе zaposlitve
januar	22		
februar	22		
marec	22		
april	23		1
maj	22	1	
junij	24		2
julij	24	1	1
avgust	25	1	
september	25		
oktober	24		1
november	24		
december	24		



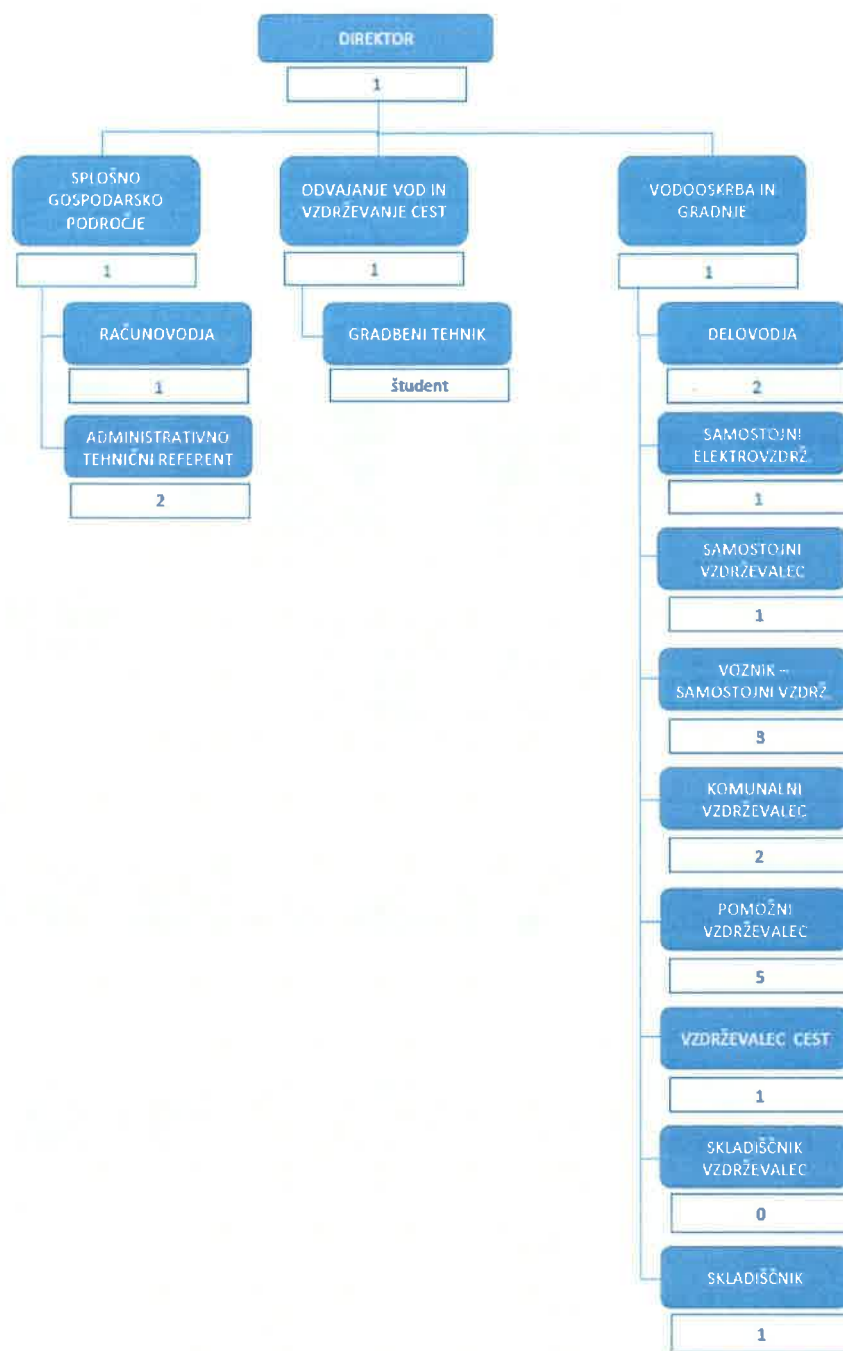
I. Organizacijska shema

V podjetju je bil maja 2015 izdelan nov Pravilnik o notranji organizaciji v javnem podjetju Javno komunalno podjetje Brezovica d.o.o.. Priprava novega pravilnika je bila nujna zaradi racionalizacije poslovanja in priprave podjetja na prevzem v upravljanje in vzdrževanje novega kanalizacijskega sistema, čistilnih naprav in vakuumskih postaj ter s tem povezanim nujnim ustrezno usposobljenim in organiziranim strokovnim kadrom.

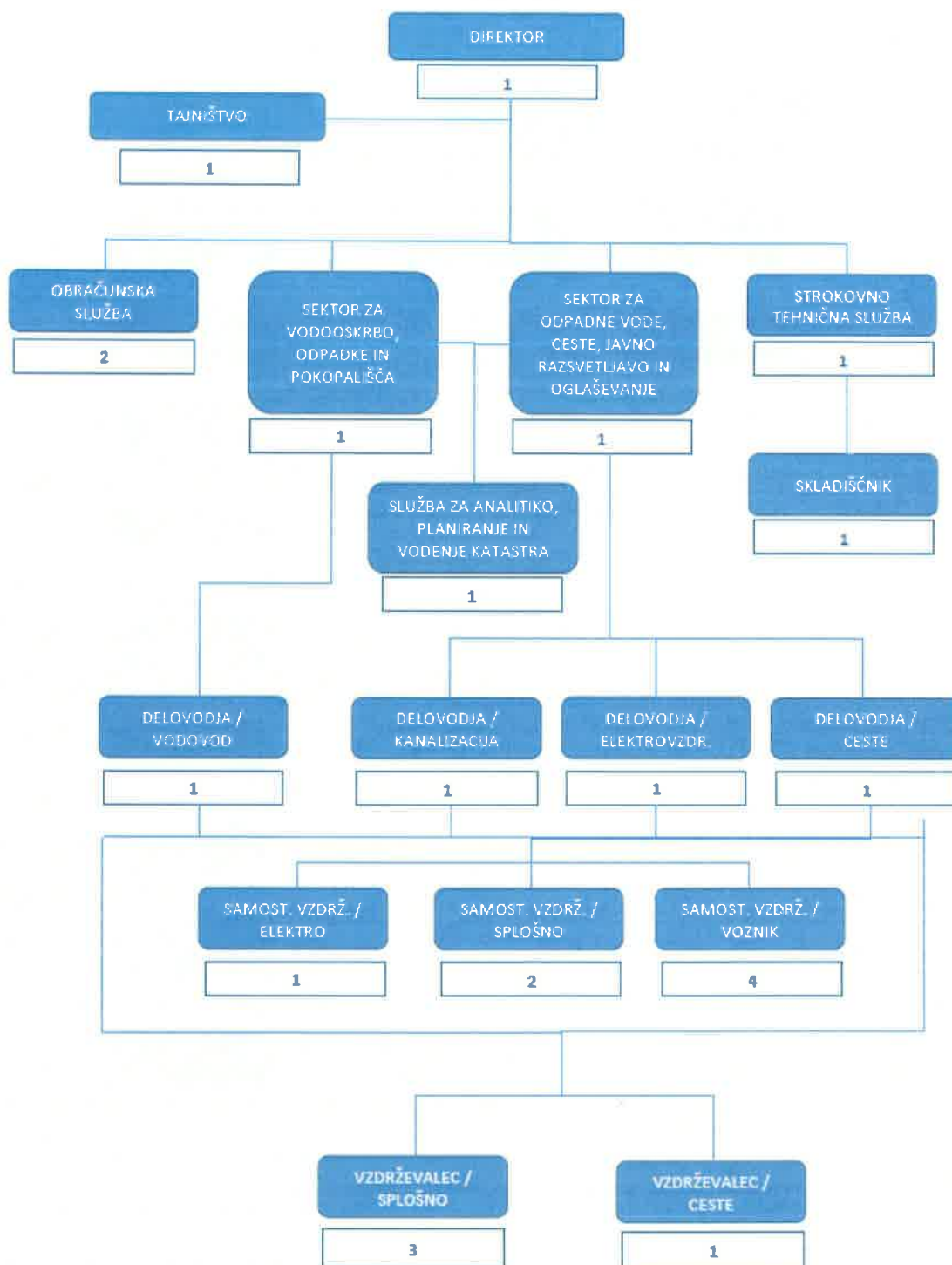
V podjetju je bilo decembra 2015 zaposlenih 24 delavcev, od tega 1 za določen čas.

Funkcije, ki jih zaposleni v podjetju ne izvajamo, ker zanje nismo usposobljeni ali pa organizacija njihovega izvajanja v podjetju ne bi bila racionalna, izvajajo zunanji sodelavci. Takšne funkcije so: varstvo pri delu, projektiranje, varovanje stavbe, prevozi, pravne storitve, računovodstvo, odvoz in čiščenje vsebin greznic in MKČN, gradnja javne razsvetljave,...

Do uveljavitve nove organizacije v podjetju je veljala organizacija s številom zaposlenih na posamezni organizacijski enoti, kot je prikazana v organigramu *Slika 3.1: Organizacijska shema JKP Brezovica d.o.o., 25.04.2015*. Nova organizacija v podjetju in število zaposlenih v posamezni organizacijski enoti je prikazana v organigramu *Slika 3.2: Organizacijska shema JKP Brezovica d.o.o., 31.12.2015*.



Slika 3.1: Organizacijska shema JKP Brezovica d.o.o., 25.04.2015



Slika 3.2: Organizacijska shema JKP Brezovica d.o.o., 31.12.2015

II. Zaposleni

Zaradi nove organizacije in ustanovitve novih delovnih mest, enolična primerjava zaposlenih po posameznih delovnih mestih na začetku in na koncu leta 2015 ni mogoča. Stanje zaposlenih po posameznih delovnih mestih na dan 1.1.2015 in na dan 31.12.2015 je zato prikazano po primerljivih delovnih mestih po stari in novi sistemizaciji. Prečrtano polje pomeni, da delovno mesto v sistemizaciji na posamezen datum ni obstajalo.

Tabela 3.1: Zaposlitve v JKP Brezovica d.o.o., do 25.4.2015

Delovno mesto v stari sistemizaciji	na dan 01.01. 2015	na dan 25.04. 2015	Delovno mesto v novi sistemizaciji	na dan 31.12. 2015	OPOMBA
Direktor	1	1	Direktor	1	1 nova zaposlitev
Vodja splošno gospodarskega področja / svetovalec direktorja	/	1	UKINJENO	/	prerazporeditev
Administrativno tehnični referent	2	2	UKINJENO	/	1 prerazpored., 1 odpoved iz poslovnih razlogov
	/	/	Tajnica direktorja	1	1 nova zaposlitev
Vodja vodooskrbe in gradenj	1	1	Vodja sektorja za vodooskrbo, odpadke in pokopališča	1	
Vodja službe odvajanja vod in vzdrževanja cest	1	1	Vodja sektorja za odpadne vode, ceste, javno razsvetljavo in oglaševanje	1	
Računovodja	1	1	UKINJENO	/	1 odpoved iz poslovnih razlogov
	/	/	Vodja strokovno tehnične službe	1	prerazporeditev
	/	/	Vodja službe za analitiko, planiranje in vodenje katastra	1	zaposlitev študenta po diplomi
	/	/	Vodja obračunske službe	1	1 nova zaposlitev
	/	/	Referent v obračunski službi	1	prerazporeditev
Delovodja	2	2	Delovodja / vodovod, kanalizacija, ceste, elektrovzdrževalec	4	1 nova zaposlitev (elektrovzdrž.)
Samostojni elektro vzdrževalec	1	1	Samostojni elektro vzdrževalec	1	
Samostojni vzdrževalec	1	1	Samostojni vzdrževalec / splošno	1	prerazporeditev
Voznik – samostojni vzdrževalec	3	3	Samostojni vzdrževalec / voznik	4	prerazporeditev
Skladiščnik	1	1	Skladiščnik	2	prerazporeditev
Pomožni vzdrževalec	5	5	UKINJENO	/	prerazporeditev
Vzdrževalec cest	1	1	Vzdrževalec / ceste	1	
Komunalni vzdrževalec	2	2	Vzdrževalec / splošno	3	prerazporeditev
SKUPAJ	22	23	SKUPAJ	24	

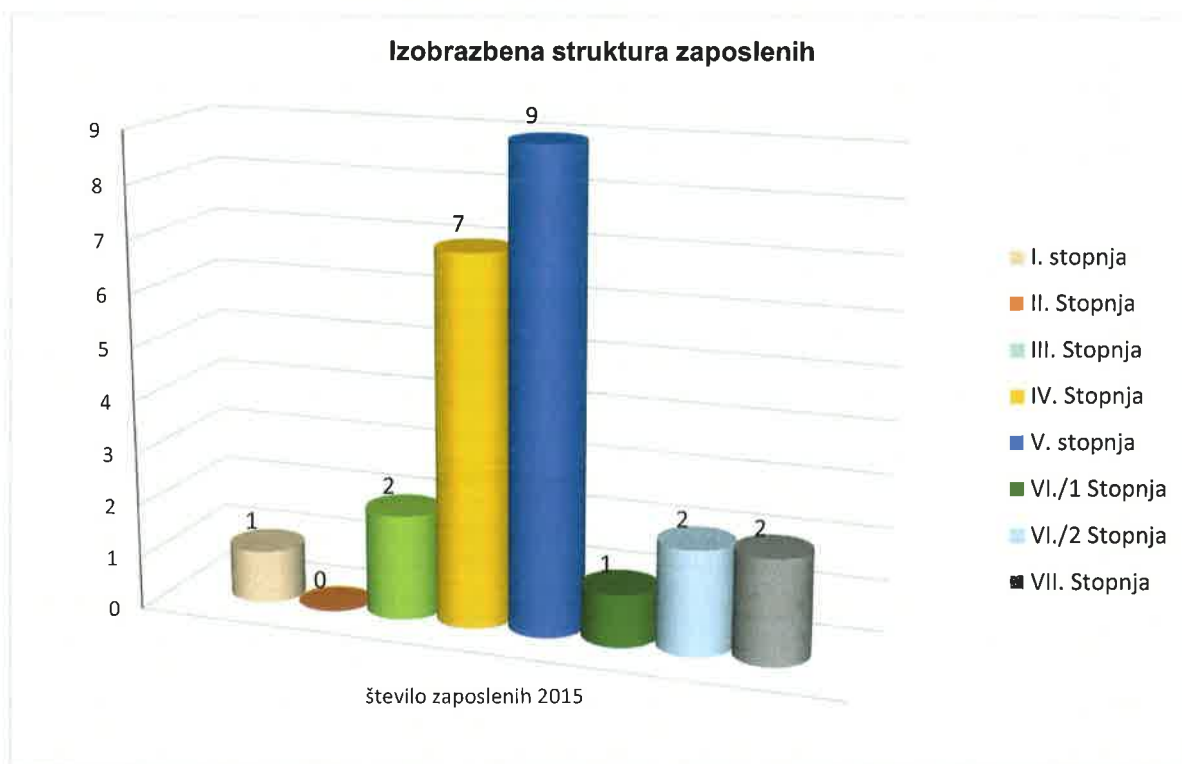
V letu 2015 je bilo povprečno zaposlenih 23 delavcev, v operativi 15 in v režiji 8 delavcev.

Skladno s prejšnjo organizacijsko strukturo so bili vsi delavci v operativi podrejeni vodji vodooskrbe in gradenj, pri čemer je že v letu 2014 in tudi v letu 2015 velik delež dela potekal pod vodenjem vodje odvajanja in čiščenja odpadnih voda. Z novo organizacijo smo delavce ne samo formalno prerazporedili, temveč smo tudi ustvarili pogoje, da podjetje izpolnjuje zakonsko predpisane zahteve za delo na kanalizacijskem omrežju in greznicah. Operativni delavci so bili organizacijsko razdeljeni po posameznih področjih oziroma dejavnostih, pri čemer je del ekipe ostal nerazporejen in se prilagaja trenutnim potrebam v podjetju.

V letu 2015 smo zaposlili 5 novih sodelavcev, od tega smo zaposlili 1 sodelavca, ki je do diplome septembra 2015 že več kot leto dni v podjetju delal preko študentskega servisa. Ob reorganizaciji sta bili dani 2 odpovedi iz poslovnih razlogov in enemu delavcu ob izteku pogodbe le-ta ni bila podaljšana.

III. Izobrazbena struktura

Iz grafičnega prikaza izobrazbene strukture zaposlenih je razvidno, da ima 9 zaposlenih V. stopnjo izobrazbe, 7 zaposlenih ima IV. stopnjo izobrazbe, po 2 zaposlena imata III. st., VI./2.st in VII. st. strokovne izobrazbe ter po 1 zaposlen ima I. in VI./1 st. strokovne izobrazbe. Izobrazbena struktura se z leti izboljšuje tudi zaradi novih ali nadomestnih zaposlitev.



V letu 2015 smo povečali aktivnosti za ciljno izobraževanje kadrov. Izobraževanju smo namenili 6221,50 EUR.

Vzdrževanje cest:

V podjetju je bil do sedaj zaposlen en delavec s pridobljeno NPK Cestni preglednik. Ker je delavec že izpolnil starostno mejo, po kateri je skladno z ZDR-1 uvrščen v kategorijo starejših delavcev, mu ni mogoče odrediti opravljanja nadur, prerazporeditev delovnega časa oziroma

ga razporejati na dežurna dela. Nujno je bilo zagotoviti ustrezno ekipo strokovno usposobljenih delavcev za izvajanje del cestnega preglednika.

Za zmanjšanje stroškov smo namesto udeležbe na izobraževanjih, ki jih organizirajo zunanja podjetja, povabili predavatelja k izvedbi izobraževanja v naših prostorih. Dogovorili smo popust pri ceni, hkrati pa smo se izobraževanj lahko udeležili vsi in ne samo štirje delavci, ki so kasneje tudi opravljali izpit za pridobitev NPK Cestni preglednik.

Za predavatelja smo povabili g. Pavla Hevko iz Ministrstva za infrastrukturo, Direkcije RS za infrastrukturo, ki je tudi član državne komisije za preverjanje kataloga NPK cestni preglednik ter izvaja predavanja na B&B izobraževanje in usposabljanje d.o.o.. Predavanja so bila izvedena v dveh delih po 4 ure in sicer 2. julija 2015 na temo letnega vzdrževanja cest in 15. oktobra 2015 na temo zimskega vzdrževanja cest. Vsakega predavanja se je udeležilo preko 10 naših zaposlenih.

Vzdrževanje klima naprav:

Z izgradnjo čistilnih naprav ter z adaptacijo poslovnih prostorov smo povečali število pisarn in posledično se bo povečalo tudi število klima naprav v prostorih. Za zmanjšanje letnih stroškov za opravljanje obveznih obdobjnih letnih servisov in pregledov klimatskih naprav, smo svojega zaposlenega napotili na izobraževanje in opravljanje izpita za pridobitev certifikata.

Certificirani zaposleni bo vzdrževal klimatske naprave v prostorih, s katerimi upravljamo in jih vzdržujemo, hkrati pa bomo storitev ponudili tudi Občini za njene lastne prostore in prostore občinskih Javnih zavodov.

Vozniki tovornih vozil

Na opravljanje izpita za C in E kategorijo smo napotili mlajšega sodelavca. Napotitev je bila v interesu podjetja, saj nujno potrebujemo dodaten kader z opravljenimi izpitom. Eden od zaposlenih je namreč po določilih ZDR starejši delavec in mu ni več mogoče odrediti dežurstev, nadur in nočnega dela, zato ne sodeluje več niti pri intervencijskih posegih niti v zimski službi. Prav tako se predvsem pri starejših sodelavcih pojavljajo določene zdravstvene omejitve, zaradi česar je treba za nemoteno delo pravočasno zagotoviti in izobraziti mlajši kader.

Upravljanje in vzdrževanje z vakuumskimi napravami in čistilnimi napravami

Izobraževanje je potekalo od septembra 2015 dalje v okviru zaključka gradnje kanalizacije. Stroškov s tem izobraževanjem podjetje ni imelo, izobraževanj pa se je udeleževalo 7 delavcev.

Udeležbe na kongresih in seminarjih

Udeležili smo se 5. problemske konference komunalnega gospodarstva, ki je bila 17. in 18. septembra 2015 v Rogaški Slatini. Tako samo konferenco kot tudi svojo udeležbo ocenjujemo kot zelo uspešno, saj smo 3 zaposleni, ki so se dogodka udeležili, izmenjali izkušnje s številnimi kolegi iz ostalih komunalnih podjetij po Sloveniji in se udeležili treh tematskih sklopov predavanj: 1. Ekonomski vidiki izvajanja gospodarskih javnih služb, 2. Oskrba s pitno vodo in 3. Odvajanje in čiščenje odpadne vode..

Udeležili smo se seminarja na temo Zakona o javnem naročanju. Pripravljajo se namreč spremembe. Ker je podjetje v letu 2015 že pristopilo k izvajanju javnih naročil na podlagi tega zakona in ima namen v prihodnjih letih vsa javna naročila izvajati usklajeno z določbami ZJN, je bila udeležba na seminarju zelo smiselna. V prihodnjih letih bomo z doslednejšim izkoriščanjem možnosti, ki jih nudi ZJN, dosegali še ugodnejše ponudbe za blago in storitve in posledično tudi ugodnejše cene na trgu za naše stranke. S tem bomo poskušali povečati našo konkurenčnost na trgu in znižati stroške storitev GJS.

IV. Starostna struktura zaposlenih



Analiza starostne strukture zaposlenih pokaže, da je 29% zaposlenih starih med 20-30 let, prav takšen procent zaposlenih je starih med 51-60 let, medtem ko je 21% starih med 31-40 let in enak procent zaposlenih je starih med 41-50 let. Povprečna starost zaposlenih v podjetju je 39 let.

V. Varnost in zdravje pri delu

Ob izvedeni novi sistemizaciji podjetja, ki je upoštevala tudi izvajanje GJS odvajanja in čiščenja odpadnih voda v novem obsegu del, je bilo treba na novo definirati tudi delovna mesta in za njih v okviru Načrta varnosti pripraviti oceno tveganj.

Za delo na kanalizaciji je bilo treba zagotoviti dodatna zaščitna sredstva in zaščitne obleke za zaposlene. Kupljene so bile obleke in zaščitna sredstva, kot so: rokavice, dezinfekcijska sredstva, zaščitni kombinezoni za enkratno uporabo. S preureditvijo poslovnih prostorov smo uredili dve ločeni garderobi za zaščitne obleke – garderoba za obleke za delo na kanalizaciji in garderoba za ostala dela.

Zaposlene, ki bodo delali na kanalizaciji in greznicah, je bilo treba skladno s Pravilnikom o cepljenju, zaščitni z zdravili in varstvu pred vnosom in razširjenjem nalezljivih bolezni ter na podlagi Izjave o varnosti z oceno tveganja delovnega mesta cepiti proti Hepatitisu B in Trebušnem tifusu. Cepljenih je bilo 10 delavcev. Izvedeno je bilo tudi sezonsko cepljenje proti gripi in klopnem meningitisu.

15 delavcev je bilo napotenih na obdobjni zdravniški pregled in vsi novo zaposleni so pred nastopom na delo prav tako opravili preventivni zdravniški pregled

Sredstva za navedene aktivnosti in opremo v planu 2015 niso bila posebej opredeljena in planirana.

Enako je bilo treba ločiti oziroma dokupiti tudi osnovna sredstva, opremo in orodja, ki se uporabljajo za delo na kanalizacijskem sistemu. Vsi ti stroški, ki so bili povezani s pripravo zaposlenih na infrastrukturi in so bili pogoj, da se delo sploh lahko opravlja, v planu za leto 2015 prav tako niso bili predvideni.

3. OSNOVNA SREDSTVA

Podjetje je v letu 2015 investiralo v neopredmetena in opredmetena osnovna sredstva v skupni vrednosti EUR 38.714,94. Vlagalo je tudi v osnovna sredstva v tuji lasti na lokaciji Kamnik pod Krimom 6 in sicer v obnovo poslovnih prostorov, urejanje parkirišča in izdelavo kanalizacijskega priključka, v skupni vrednosti EUR 18.834,78.

Naziv skupine osnovnih sredstev	EUR
Vozila za opravljanje GJS	4.754,10
Računalniška oprema	3.644,26
Programska oprema	9.981,44
Druga oprema	1.318,38
Stroji za opravljanje gospodarske dejavnosti	18.794,64
Vlaganja v osnovna sredstva v tuji lasti - Kamnik pod Krimom 6	18.834,78
Drobni inventar	222,12
SKUPAJ	57.549,72

V okviru obnove in posodobitve voznega parka smo kupili rabljeno tovorno vozilo Kangoo, med vrednejšimi stroji pa hidravlično kladivo KM 80 za mini bager 1,9 t, snežni plug z gibljivo roko in posipalnik. Zaradi povečanega obsega del smo morali dokupiti tudi različna baterijska orodja za delo na terenu.

Prenovili smo del računalniškega sistema, dokupljenih je bilo 6 novih računalniških delovnih postaj za nova in obstoječa delovna mesta. Nadgrajen je bil tudi lokalni strežnik, na katerem se izvajajo vsi procesi za poslovanje podjetja.

4. IZVAJANJE GOSPODARSKIH JAVNIH SLUŽB PO DEJAVNOSTIH

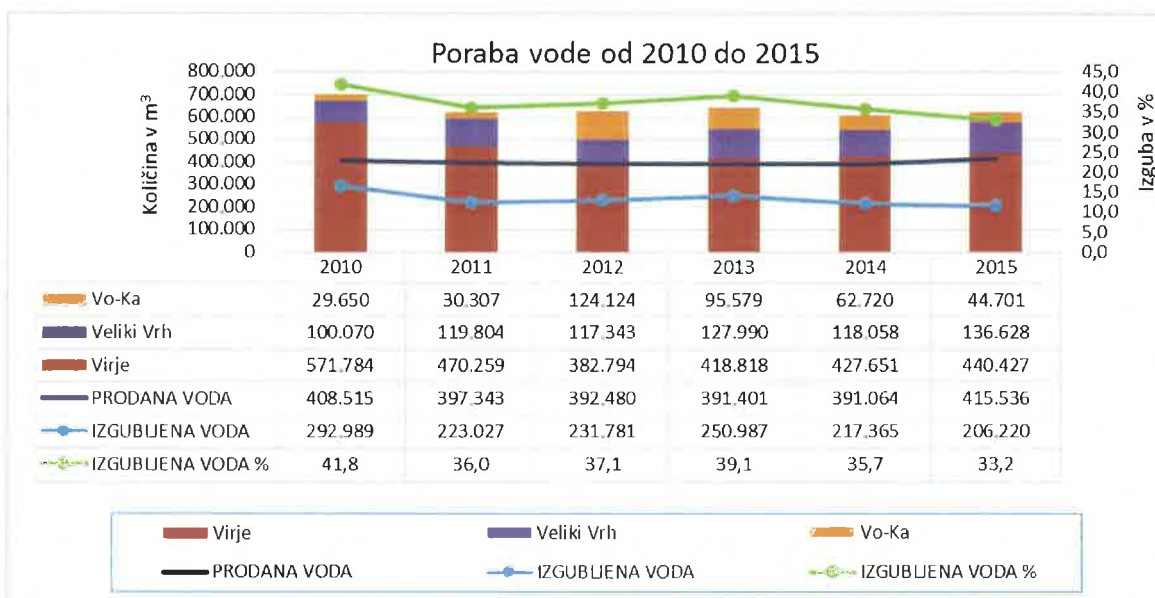
I. Oskrba s pitno vodo

Oskrba s pitno vodo je osnovna dejavnost podjetja, njen cilj pa je občanom zagotavljati zadostno količino kakovostne pitne vode. Dejavnost opravljamo v KS Podpeč – Preserje, Notranje Gorice in Vnanje Gorice in oskrbujemo 2/3 prebivalcev občine Brezovica.

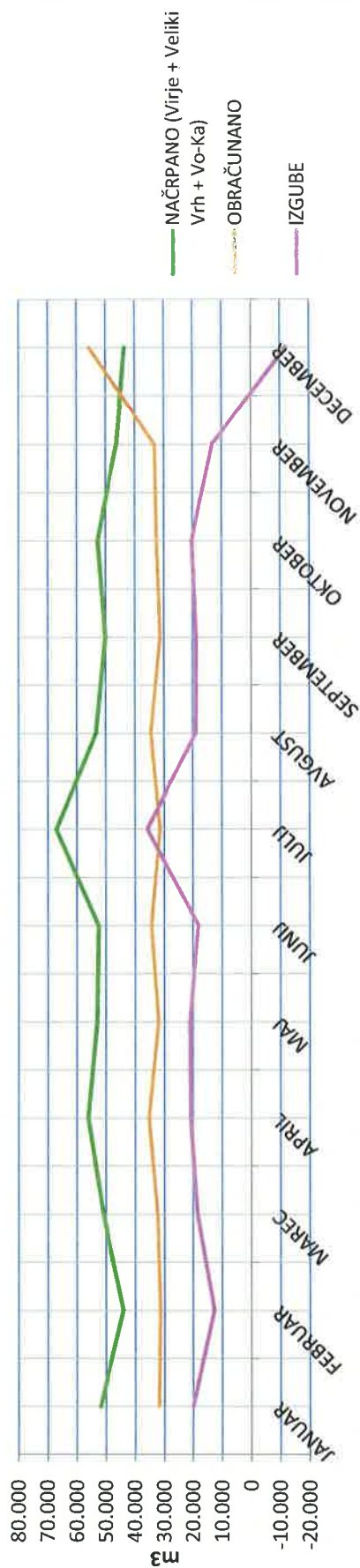
KOLIČINA NAČRPANE IN OBRAČUNANE VODE TER IZGUBE V LETU 2015

Skupna izguba vode v letu 2015 je bila 33,17 %. Pri tem niso odštete količine vode, ki so bile uporabljene za izpiranje cevovodov, preizkus hidrantov, pranje vodohranov, iskanje okvar, gasilske namene in nedovoljeni odvzemi vode iz omrežja. Kot tudi ne za izpiranje vrtine Vv-1/86 na črpališču Virje, kjer smo za izpiranje načrpali 14.144 m³ za kar bo obračunan tudi republiško vodno povračilo.

Iz podatkov je razvidno, da se je količina črpanja iz Centralnega sistema Ljubljana znižala iz 62.720 m³, na 44.701 m³ kar je za 28 % manj kot v letu 2014. Razlog za znižanje količine je bolj enakomerno vreme, z manj neurji na prispevnem območju zajetja. Skupna količina vode distribuirane v sistem je znašala 621.756 m³, skupaj je bilo obračunane vode 415.536 m³.



MESEC	Virje		Veliki Vrh		Vo-Ka		Skupaj		PRODANA VODA			IZGUBLJENA VODA							
	KOLIČINA NAČRPANE VODE	m ³	KOLIČINA NAČRPANE VODE	m ³	KOLIČINA NAČRPANE VODE	m ³	KOLIČINA NAČRPANE VODE	m ³	KOLIČINA PRODAJNE VODE	m ³	DNEVNO POVPREČJE	m ³	Izpiranje vrtine Vv-1/86 Virje	m ³	IZGUBLJENA VODA	m ³	IZGUBLJENA VODA	%	POVPREČNA DNEVNA IZGUBA
JANUAR	39.917		11.765		155		51.837		1.672		31.815		1.026		20.022		38,62		646
FEBRUAR	34.185		9.786		155		44.126		1.576		31.414		1.122		12.712		28,81		454
MAREC	33.987		11.163		5.680		50.830		1.640		32.317		1.042		18.513		36,42		597
APRIL	34.195		12.588		9.336		56.119		1.871		35.207		1.174	5.282	20.912		37,26		697
MAJ	40.192		11.720		1.135		53.047		1.711		31.980		1.032		21.067		39,71		680
JUNIJ	37.494		12.839		2.204		52.537		1.751		34.361		1.145		18.176		34,60		606
JULIJ	46.511		13.876		6.720		67.107		2.165		31.330		1.011	4.830	35.777		53,31		1.154
AVGUST	41.507		11.850		0		53.357		1.721		34.488		1.113		18.869		35,36		609
SEPTEMBER	38.875		11.227		0		50.102		1.670		31.240		1.041		18.862		37,65		629
OKTOBER	23.030		10.417		19.317		52.764		1.702		32.484		1.048	4.032	20.280		38,44		654
NOVEMBER	36.713		9.671		0		46.384		1.546		33.176		1.106		13.208		28,48		440
DECEMBER	33.821		9.726		0		43.547		1.405		55.724		1.798		-12.177		-27,96		-393
SKUPAJ	440.427		136.628		44.701		621.756		1.703		415.536		1.138	14.144	206.220		33,17		564

NAČRPANA in OBRAČUNANA KOLIČINA VODE TER IZGUBE (m³) ZA LETO 2015

OBRATOVANJE VODOVODA

Za uspešno obratovanje vodovoda je zelo pomembno:

- opravljanje rednih nalog upravljanja in nadzora sistema,
- redno tekoče vzdrževanje in
- investicijsko vzdrževanje.

Redne naloge so stalni nadzor obratovanja vseh objektov, naprav, omrežja in ukrepanja po HACCP načrtu. Pri tem se vodijo potrebne evidence ugotovitev in nadzora. V primeru odstopanj se uvedejo potrebni ukrepi za njihovo odpravo.

Redno tekoče vzdrževanje obsega dela in naloge za odpravljanje napak, okvar in poškodb ter za zagotovitev normalnega obratovanja.

Investicijsko vzdrževanje predstavlja vsa obnovitvena dela, ki bistveno spremenijo izgled, lastnosti ali funkcijo naprav in objektov.

Vodovodni sistem je v letu 2015 obratoval zanesljivo. Prekinitev dobave vode je bilo več, predvsem zaradi intenzivne gradnje in s tem poškodb vodovoda.

Prekinitve delimo na:

<i>Vrsta prekinitve</i>	<i>Obveščanje uporabnikov</i>
Zaradi vzdrževalni del	Obveščeni
Zaradi gradnje	Obveščeni
Zaradi poškodbe cevi	Neobveščeni
Zaradi nenadnega loma cevi	Neobveščeni

Odjemalci so bili v teh primerih obveščeni na spletni strani podjetja, informacije pa so lahko prejeli tudi na dežurni številki vodovoda. Ustanove in poslovne subjekte obveščamo tudi z elektronsko pošto oz. testno SMS aplikacijo. Odjemalci se lahko prijavijo na spletni strani za prejem elektronskega sporočila v primeru moten pri oskrbi z vodo.

Preventivni ukrep prekuhavanja vode za prehrabne namene v letu 2015 ni bil izdan. Zaradi motne vode na Virju smo trikrat odvzemali vodo iz centralnega sistema Ljubljana, enkrat pa zaradi loma cevovoda na Jezeru. Skupaj smo iz Ljubljane odvzemali 36 dni.

Ukrepa prepoved zalivanja vrtov in pranja avtomobilov v letu 2015 ni bilo treba izdati.

ČISTILNA NAPRAVA ZA VODO NA ČRPALIŠČU VIRJE

V letu 2015 se je na predvidenem območju gradnje vodarne naročilo bivšim lastnikom gozda, da posekajo drevje. Izbrani izvajalec Strix d.o.o. je pričel z pripravo na gradnjo, ki se bo začela pomladi 2016.

NOVI PRIKLJUČKI OZ. ODJEMNA MESTA

V letu 2015 smo zgradili 22 novih hišnih priključkov, število novih odjemnih mest se je povečalo za 28.

Sedaj je aktivnih 2.455 odjemnih mest.

HIDRANTI, VODOVODNI PRIKLJUČKI, ZRAČNIKI IN CEVOVODI

V tabeli v nadaljevanju so podatki o količini obnovljenih in novo vgrajenih hidrantov ter novih in obnovljenih cevovodih po posameznih krajevnih skupnostih.

V preteklem letu smo se zaradi gradnje kanalizacije intenzivno lotili tudi obnavljanja vodovodnega omrežja. Obnavljali smo vse dotrajane in poddimezionirane cevovode, ki potekajo v cestnih površinah oz. površinah poleg kanalizacije. S tem smo izvajali sočasno gradnjo več komunalnih vodov.

V letu 2015 smo namestili 20 hidrantov. Skupaj je na omrežju 342 hidrantov. Nove hidrante smo vgrajevali pri obnovah vodovoda. Gostota postavitve hidrantov je bila v skladu s Pravilnikom o tehničnih normativih za gašenje požarov (Ur.l. SFRJ, št. 30/91).

Ob obnovah smo na novo cev priključili 415 priključkov. Investicijsko smo vgradili 4 nove avtomatske zračnike.

OKVARE NA OMREŽJU

Na terenu smo za iskanje okvar bili na terenu 29 dni, skupno smo za iskanje porabili 127 ur. Na primarnih cevovodih smo odkrili 27 okvar, na sekundarnih cevovodih smo imeli 17 okvar. Na hišnih priključkih smo evidentirali 57 okvar. Tako smo imeli skupno 101 okvar.

Vsa dela razen asfaltiranja, smo opravili z lastnimi stroji in zaposlenimi.

CEVOVODI

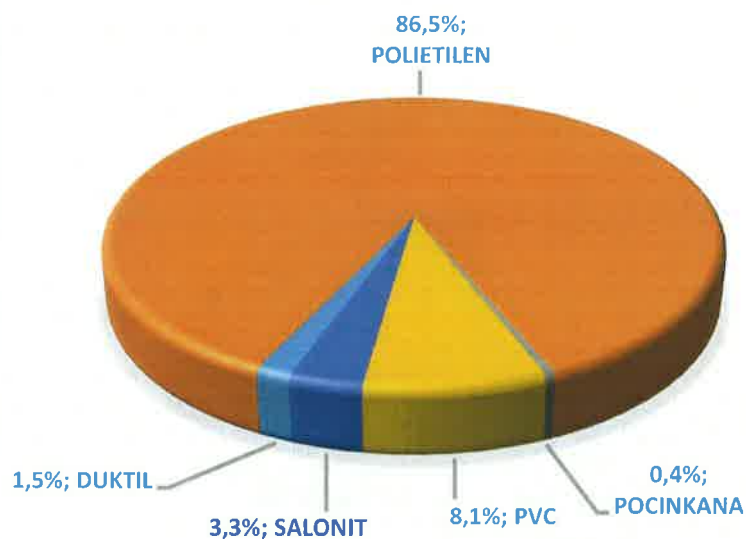
Zgrajeni cevovodi v letu 2015

Naselje	HP - terciarno omrežje	Primarno omrežje	Sekundarno omrežje	Skupaj
DOLENJA BREZOVICA	9			9
GORENJA BREZOVICA	8			8
GORIČICA POD KRIMOM	79			79
JEZERO	508	1	272	789
KAMNIK POD KRIMOM	937	295	629	1.861
NOTRANJE GORICE	1.269		447	1.717
PLEŠIVICA	2			2
PODPEČ	837		758	1.595
PODPLEŠIVICA	3		2	5
PRESERJE	749	102	36	887
PREVALJE POD KRIMOM	40	0	1	41
VNANJE GORICE	680	2	173	855
ŽABNICA	49	19	4	72
Skupaj	5.171	419	2.321	7.920

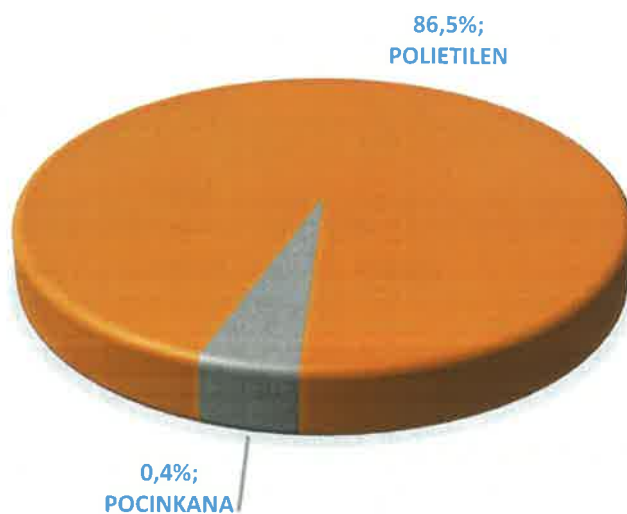
Sestava vodovodnega sistema glede na material in vrsto omrežja

Material	HP - terciarno omrežje	Primarno omrežje	Sekundarno omrežje	Skupaj
DUKTIL	0	1.048	170	1.233
JEKLO	0	39	8	47
LTZ	0	19	16	36
PE	45.811	36.318	31.702	113.831
POCINKANA	2.164	5	319	2.489
PVC	0	6.088	302	6.389
SALONIT	0	1.491	1.114	2.605
Skupaj	47.991	45.008	33.631	126.630

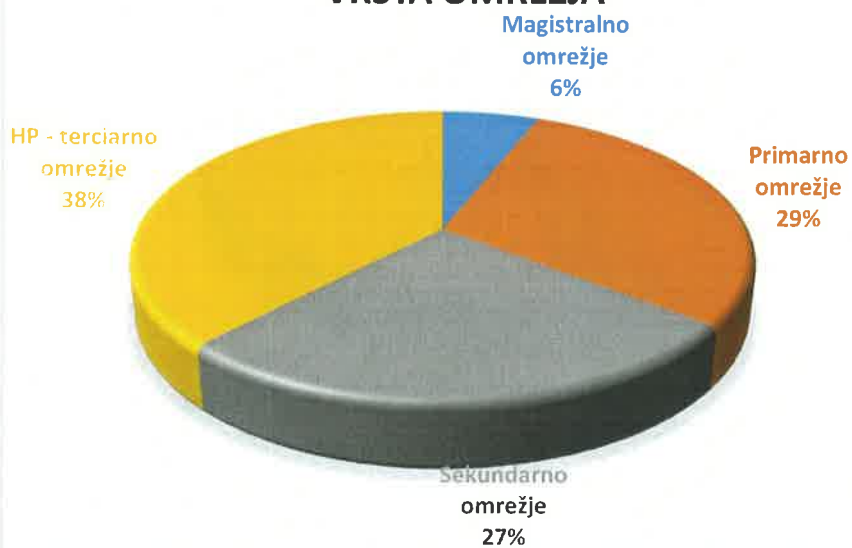
SESTAVA PO MATERIALU PRIMARNO OMREŽJE



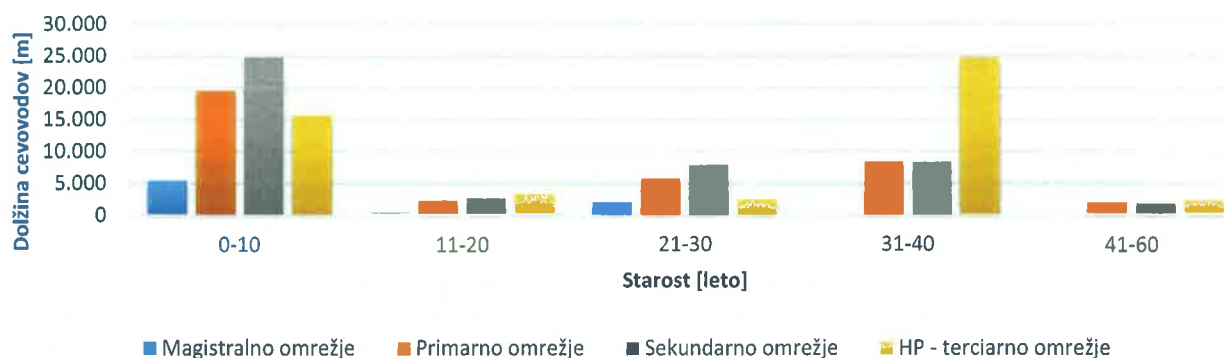
SESTAVA PO MATERIALU SEKUNDARNO OMREŽJE



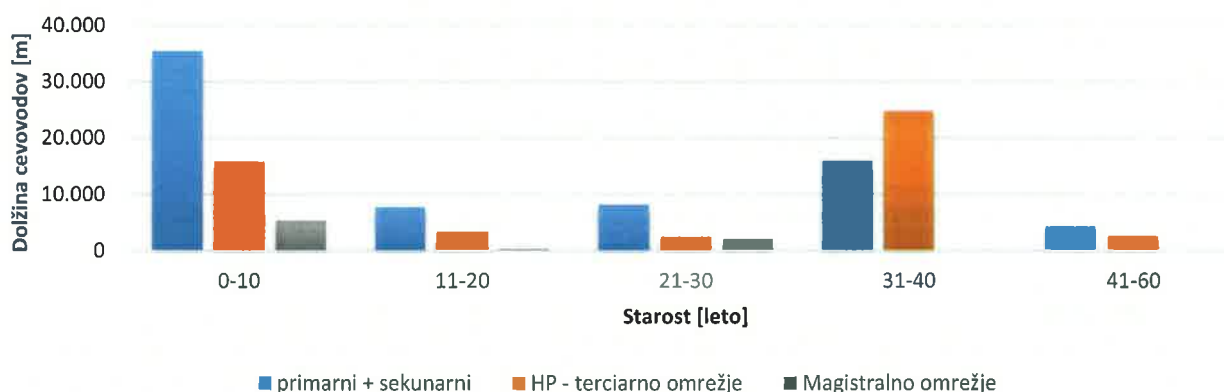
VRSTA OMREŽJA



Starost vodovodnega omrežja



Starost vodovodnega omrežja



KAKOVOST VODE IN NOTRANJI NADZOR TER MONITORING

Kakovost vode se ugotavlja z notranjim nadzorom in državnim monitoringom v skladu s Pravilnikom o pitni vodi (Ur.l. RS, št. 19/04, 35/04, 26/06, 92/06 in 25/09), ki določa mejne vrednosti parametrov pitne vode. Osnova za zagotavljanje kakovosti pitne vode je HACCP načrt.

Notranji nadzor izvaja Nacionalni laboratorij za zdravje, okolje in hrano - NLZOH po letnem planu. Ta je izdelan tako, da se opravljajo redne in občasne analize vode (mikrobiološke, kemijske in fizikalne) na predvidenih odjemnih mestih, ki se določijo tako, da so v čim večji meri vključeni večji deli vodovodnega sistema.

Za vsako opravljeno analizo NLZOH izda poročilo z izvidi preiskav in podanim mnenjem ter predlaganimi ukrepi v primeru odstopanja. Vsako leto NLZOH izda Letno poročilo o spremljanju zdravstvene ustreznosti pitne vode vodovodnega sistema Podpeč – Preserje, Notranje in Vnanje Gorice. To poročilo je sestavni del letnega poročila o kakovosti pitne vode, s katerim morajo biti seznanjeni vsi odjemalci. Letno poročilo objavimo na spletni strani podjetja.

Iz evidenc mesečnih analiz notranjega nadzora je razvidno, da je bilo v letu 2015 za mikrobiološko analizo odvzetih 36 vzorcev (23 vzorcev za redni preskus in 13 vzorcev za občasni preskus). Pri devetih vzorcih je bil opravljen preskus na prisotnost bakterije *Clostridium perfringens* s sporami. Za fizikalno kemijsko analizo je bilo odvzetih 15 vzorcev (14 vzorcev za redni preskus ter 1 vzorec za razširjene preiskave). V 2 primerih smo v vzorcih vode preskušali tudi prisotnost stranskih produktov kemičnega razkuževanja vode (THM).

V letu 2015 zaradi povečanja motnosti vode na zajetju Virje ni bilo treba objaviti ukrepa prekuhavanja, saj se je vedno pričelo z odvzemom vode iz Centralnega sistema Ljubljana.

Mikrobiološka preskušanja

Rezultati mikrobioloških preskušanj kažejo, da je bilo neskladnih 5 vzorcev vode (štirje pred pripravo vode). V pri uporabnikih je bilo ugotovljeno prisotnost Koliformnih bakterij [CFU]. Pred dezinfekcijo na zajetju – črpališču Virje), je bilo v treh vzorcih je bila ugotovljena prisotnost koliformnih bakterij, prav tako v treh vzorcih je bilo ugotovljeno prisotnost *Escherichia coli* (E.coli), v dveh vzorcih je bila ugotovljena tudi prisotnost enterokokov, v enem vzorcu pa *Clostridium perfringens* s sporami. Preostali vzorci (vključno s ponovljenim vzorcem zaradi neskladnosti) pitne vode odvzeti iz omrežja, pip pri uporabnikih, so bili skladni s Pravilnikom o pitni vodi (Ur.l. RS, št. 19/04, 35/04, 26/06, 92/06 in 25/09).

Fizikalno kemijska preskušanja

Rezultati fizikalno kemijskih preskušanj odvzetih vzorcev pitne vode kažejo, da so bili vsi odvzeti vzorci glede na preiskane parametre skladni s Pravilnikom o pitni vodi (Ur. l. RS, št. 19/04, 35/04, 26/06, 92/06 in 25/09).

Rezultati vzorcev pitne vode, ugotovljenih pri monitoringu – spremljanje pitne vode

Vsi vzorci pitne vode, odvzeti v okviru monitoringa, so bili skladni s predpisi.

Mnenje

Upravljanje in sanitarno tehnično vzdrževanje vodovoda Podpeč – Preserje, je bilo ustrezno. Pitna voda je bila redno dezinficirana (klorirana), razen na oskrbovalnem območju Vnanje Gorice. Večinah vzorcev pitne vode, odvzetih na omrežju vodovodnega sistema Podpeč – Preserje (po dezinfekciji), je bila mikrobiološko, glede na obseg opravljenih preskušanj skladna z zahtevami Pravilnika o pitni vodi. Fizikalno kemijsko so bili vsi vzorci skladni. Oskrba s pitno vodo je bila razmeroma varna. Manj varna je še vedno v času močnejših padavin, ko prihaja v zajetju Virje do povišane motnosti vode. Vendar je bila voda iz zajetja redno dezinficirana ali pa izključena iz oskrbe.

NADZOR VODOOSKRBNEGA SISTEMA

Vodovodni sistem nadziramo telemetrijsko. Nadzorni računalnik na sedežu podjetja skrbi, da sistem pravilno obratuje in po kriterijih, ki jih glede na značilnosti sistema in potrebe določimo sami. Vse pomembne vrednosti veličin prejemamo po radijskih zvezah in se shranjujejo v bazo podatkov. Odstopanja ali nepravilno delovanje vključijo poziv dežurnemu preko mobilnega telefona. Uvedena telemetrija ne zahteva stalnega dežurstva na sedežu podjetja.

Obstoječ telemetrijski sistem smo v letu 2015 ohranili v enakem obsegu kot preteklo leto. Odpravili smo tudi nekaj okvar na elektronski in energetski opremi, katere so se zgodile zaradi dotrajanosti elementov ali prenapetosti na omrežju. Vse je dežurna ekipa odpravila v najkrajšem možnem času, zaradi tega tudi ni prihajalo do motenj pri oskrbi z vodo.

REDNO ČIŠČENJE OBJEKTOV

Čiščenje smo izvajali v skladu s HACCP načrtom in potrebami glede na pojav povišane motnosti vode na Virju.

II. Odvajanje in čiščenje odpadnih in padavinskih voda

Leto 2015 je minilo v zaključnih pripravah na prevzem v upravljanje in vzdrževanje velikih novih kanalizacijskih sistemov. Leto 2015 je bilo namreč zadnje leto, ko je podjetje upravljalo le z dvema čistilnima napravama za čiščenje odpadnih vod.

Poleg priprav na prevzem smo izvajali tudi nadzor nad priključevanjem objektov na novo zgrajeno javno kanalizacijo, nudili pomoč in svetovali občanom pri izgradnjah hišnih priključkov.

V času poskusnega obratovanja do konca leta 2015 se je na celotnem območju novozgrajene kanalizacije priključilo 915 uporabnikov.

Za izvajalce del pa je podjetje v času poskusnega obratovanja izvajalo nadzor nad delovanjem kanalizacijskega sistema in izvajalo interventne ukrepe, da je bilo zagotovljeno nemoteno delovanje sistema. Poleg nadzora delovanja sistema smo za posamezne izvajalce izvajali manjša dela, kot so izdelave zračnikov in priključitve lastnih objektov na sistem.

V okviru gospodarske javne službe so se izdajala soglasja k projektu za gradnjo in za priključitev na javno kanalizacijo ter projektni pogoji.



III. Javna razsvetljava

Tako kot pretekla leta je vzdrževanje javne razsvetljave potekalo v sodelovanju s podjetjem Elektro Zdešar, Robert Zdešar s.p., saj JKP Brezovica ne razpolaga z vso potrebno lastno mehanizacijo (avtodvigala). Izvajala so se dela kot so menjave iztrošenih svetilk, sijalk in drugega potrošnega materiala.

Izvedena so bila nekatera popravila okvar na omrežju, ki so nastala kot posledica žleda.

V okviru gospodarske javne službe so se izdajali projektni pogoji in soglasja za posege v varovalni pas javne razsvetljave.



IV. Vzdrževanje cest

Na področju vzdrževanja cest so se v okviru zagotovljenih finančnih sredstev izvajala nujna vzdrževalna dela, kot so krpanje udarnih jam, nasipanje makadamski cest, urejanje bankin in zamenjava poškodovane, odtujene ali dotrajane prometne signalizacije. Izvajali so se tudi vsi interventni ukrepi, kot so zapore cest zaradi poplav ali drugih ovir.

V okviru vzdrževanja cest je bila obnovljena celotna talna signalizacija na območju občine Brezovica. Dvakrat letno se izvede košnja ob javnih cestah in enkrat letno obrez vegetacije, ki sega v prosti profil ceste. Občani, katerih vegetacija sega v prosti profil, se kljub obveščanju še vedno ne zavedajo, da so sami dolžni vzdrževati svojo vegetacijo. V kolikor posamezni lastniki tega ne storijo, smo kot vzdrževalci ceste to dolžni narediti mi.

Pretežni del cest v KS Vnanje Gorice in KS Notranje Gorice ter KS Podpeč-Preserje je bil v prvi polovici leta še v režimu gradbišča zaradi gradnje kanalizacije. Vse ceste, kjer se je izvajala gradnja kanalizacije, so bile sanirane do jeseni 2015.

Za gradbišča po občinskih cestah smo postavljali zapore cest.

Večina cestne meteorne kanalizacije na območjih, kjer se je gradila kanalizacija, je bila prečiščena pred ponovnim asfaltiranjem cest.

V sodelovanju s SPVCP skrbimo za postavitev merilne table »Vi vozite« in izvajamo obdelavo podatkov za potrebe ugotavljanja prometnega stanja na občinskih cestah.



V. Zimska služba

Izvajanje zimske službe v letu 2015 je bilo v večji meri enako kot v prejšnjih letih. Priprave na zimsko službo smo, tako kot vsako leto, začeli z zabijanjem snežnih kolov in pregledom območij - rajonov. Priprave smo nadaljevali s kontrolo sledilnih naprav, ki so nameščene na strojih kooperantov in nabavo posipnih materialov. Na koncu priprav smo razvozili posipni material po deponijah.

Zimsko službo smo v letu 2015 opravljali od 1.1.2015 do 15.3.2015 in od 15.11.2015 do 31.12.2015, za izvajanje je skrbel dežurni delavec. V letu 2015 se je zaradi gradnje kanalizacije in obnove cest povečala površina pločnikov. Zaradi povečanega obsega opravljanja zimske službe na pločnikih, smo se odločili za dodatnega kooperanta, ki opravlja čiščenje pločnikov na Brezovici. Tako smo razbremenili kooperanta, ki je prej izvajal zimsko službo na vseh pločnikih.

Zaradi okvare vozila iz voznega parka JKP Brezovica je bilo podjetje začasno, do odprave napake, prisiljeno uvesti dodatnega kooperanta.

Kooperant Rok Petelin je po sezoni 2014/2015 odpovedal nadaljnje sodelovanje, tako da je njegovo območje prevzel nov kooperant Jure Bačar, ki je začasno izvajal pluzenje na območju okvarjenega vozila JKP Brezovica.

V letu 2015 je Občina kupila nov traktorski posipalnik, s katerim je bil zamenjan dotrajan posipalnik v uporabi pri JKP Brezovica.

Rajone za sezono 2015/2016 smo nekoliko spremenili in jih bomo glede na učinkovitost izvajanja pluzenja v prihodnje še nekoliko korigirali.



VI. Tržne dejavnosti

Kanalizacija:

V letu 2015 je bilo s strani JKP izvedenih 250 hišnih priključkov za privatne objekte. Do septembra so bili s strani JKP izvedeni tudi priključki vseh šol in vrtcev, ki jim je bila omogočena priključitev na javno kanalizacijo.

Za Občino Brezovica je bilo v okviru gradnje kanalizacije na novo zgrajeno črpališče Vnanje Gorice, ter preurejena okolica črpališča na Novi poti (obnova elektro priključka, zamenjava elektro in krmilne omare, ter izvedena potrebna zemeljska dela).

Za izvajalce Hidrotehnik, Hidroinženiring in CGP se je izvajal monitoring obratovanja kanalizacije v času poskusnega obratovanja in potrebni intervencijski posegi.

Vodovod:

V letu 2015 smo sočasno z gradnjo kanalizacije izvajali intenzivno obnovo vodovoda. Zamenjali smo dotrajane in azbestne cevovode. Gradnjo smo izvajali skupaj z izvajalci kanalizacije, v nekaterih primerih pa tudi z lastno opremo. Vsa montažna dela na vodovodu smo izvajali z lastno delovno silo.

Javna razsvetljava:

Za naročnika Občino Brezovica se je izvajala obnova omrežja javne razsvetljave, ki je večinoma potekala sočasno z gradnjo kanalizacije.

Ceste:

Na novo je bila zgrajena 150 m dolga makadamska cesta v Vnanjih Goricah.

V Kamniku pod Krimom je bilo na novo postavljene skupno 80 m cestne odbojne ograje.

Na Rakitni je bil s cestno odbojno ograjo opremljen obnovljen most.

5. PREGLED REALIZACIJE PLANA

V letu 2015 smo v sredini leta zamenjali programsko opremo za vodenje računovodstva in ob menjavi na novo postavili stroškovna mesta in konte, po katerih se računovodsko vodi poslovanje podjetja. Obstoječi sistem se je skozi zadnja leta po potrebi le dopolnjeval, priprava na močno povečan obseg del na dejavnosti odvajanja in čiščenja komunalnih odpadnih voda pa je zahtevala tudi veliko pozornost pri vodenju stroškov in prihodkov iz te dejavnosti.

Nadzorni svet je maja 2015 sprejel sklep, s katerim se je spremenil ključ delitve posrednih stroškov. Metoda delitve posrednih stroškov glede na prihodke po posamezni dejavnosti, kakršna se je uporabljala do maja 2015, namreč ni več odgovarjala spremenjenim razmeram prihodkov, ko so se močno povečali prihodki na tržnih dejavnostih, hkrati pa ti prihodki niso bili upravičeni do pripisa tako velikega deleža posrednih stroškov. Usmeritev nadzornega sveta ob potrditvi novega ključa je bila tudi, da se stroški podjetja v največji možni meri vodijo kot neposredni stroški.

Iz navedenih razlogov enostavna primerjava med postavkami v Planu dela 2015 in Letnem poročilu 2015 ni mogoča. Orientacijsko je prikazana v spodnjih tabelah.

dejavnost	PRIHODKI		
	plan 2015	realizacija 2015	indeks
oskrba s pitno vodo	700.000	737.547	105
odvajanje in čiščenje odpadnih voda	27.000	6.057	22
vzdrževanje cest	60.000	59.187	99
zimska služba	120.000	80.225	67
javna razsvetljava	18.000	16.393	91
ostale dejavnosti	800.000	1.745.017	218
skupaj prihodki	1.725.000	2.644.426	153

dejavnost	ODHODKI		
	plan 2015	realizacija 2015	indeks
oskrba s pitno vodo	695.200	702.376	101
odvajanje in čiščenje odpadnih voda	19.400	18.624	96
vzdrževanje cest	60.000	58.474	97
zimska služba	120.000	81.197	68
javna razsvetljava	17.400	24.214	139
ostale dejavnosti	769.700	1.729.302	225
skupaj odhodki	1.681.700	2.614.187	155

VRSTA ODHODKA	plan 2015	realizacija 2015	indeks
material	380.000	443.100	117
storitve	670.000	1.517.753	227
zaposleni	579.700	571.756	99
amortizacija	32.000	37.846	118
ostali stroški	20.000	43.732	219
skupaj odhodki	1.681.700	2.614.187	155

Odvajanje in čiščenje odpadnih voda

Realizirani prihodki so manjši od planiranih, ker se je v planiranih prihodkih upoštevalo, da bo prihodek iz naslova pregleda priključka stvar dejavnosti, dejansko pa je šlo za tržno panogo.

Realizirani odhodki pa odstopajo zaradi drugačnega ključa delitve posrednih stroškov podjetja kot v preteklih letih in so se tako plače nekaterih zaposlenih upoštevale neposredno na dejavnosti.

Zimska služba

Plan je bil postavljen na podlagi planiranih sredstev Občine Brezovica, ki jih namenja za zimsko službo. Odstopanja so, glede na realizacijo zimske službe in pa zaradi drugačnega knjiženja posrednih stroškov.

Tržna dejavnost

Razlike pri poslovanju na tržnih dejavnostih glede na planirane so predvsem posledica naslednjih poslov:

- Pri izvajanju hišnih priključkov na javno kanalizacijo je bilo težko oceniti, kakšen obseg del bomo uspeli dogovoriti, saj je izgradnja hišnega priključka stvar vsakega lastnika.
- Kot tržno dejavnost smo izvajali tudi dela pri obnovi javne razsvetljave, za katero smo podpisali pogodbo šele v letu 2015 in zato v planu ni bilo mogoče še natančno oceniti obseg del, ki smo ga kasneje podpisali in izvedli.
- Več je bilo tudi izvedenih čiščenj meteorne kanalizacije, kot je bilo sprva načrtovano.
- Prihodki oziroma stroški praznjenja greznic ob priključevanju objektov na javno kanalizacijo niso bili planirani.
- V planu niso bili zajeti posli v času poskusnega obratovanja kanalizacije in čistilnih naprav, ki smo jih uspeli dogovoriti z izvajalci del.

6. NABAVNA FUNKCIJA IN JAVNA NAROČILA

Kot javno podjetje smo zavezani uporabljati zakona o javnih naročilih: Zakon o javnem naročanju ZJN-2 (Uradni list RS, št. 12/13 – uradno prečiščeno besedilo, 19/14 in 90/14 – ZDU-1I) in Zakon o javnem naročanju na vodnem, energetske, transportnem področju in področju poštne storitve ZJNVETPS (Uradni list RS, št. 72/11 – uradno prečiščeno besedilo, 43/12 – odl. US, 90/12, 19/14 in 90/14 – ZDU-1I).

Vsa naročila, ki smo jih izvedli po ZJN-2 oz. ZJNVETPS, smo tudi objavili na portalu javnih naročil.

OZNAKA NA PORTALU	JAVNO NAROČILO	VREDNOST EUR brez DDV
JN3967/2015	Enkratno plansko praznjenje greznic ali MKČNu	181.680
JN4311/2015	Izgradnja javne razsvetljave v Občini Brezovica	662.470
JN8182/2015	Praznjenje in odvoz vsebine greznic in malih komunalnih čistilnih naprav	43.860

Za naročila pod vrednostmi, ki jih določata zakona, smo izdali naročilnice oz. letne naročilnice, v nekaj primerih pa smo sklenili tudi pogodbe. O javnih naročilih smo vodili ustrezno evidenco, prav tako smo vodili evidenco za naročila pod mejnimi vrednostmi, kot jih določata zakona, saj se ta naročila smatrajo za t. i. evidenčna naročila. Zanje se izvede povpraševanje in pridobi eno ali več ponudb. Evidenčna naročila se lahko oddajo z naročilnicami ali s pogodbami oziroma okvirnimi sporazumi. Pogodbe smo sklenili za: nabavo soli za posipanje cest, nakup pluga, pravno in upravno zastopanje, vodenje poslovnih knjig, vzdrževanje računalniških omrežij in IT ter čiščenje poslovnih prostorov.

NAROČILNICE	ŠTEVILO	VREDNOST EUR brez DDV
blago	26	39.089,99
storitve	45	107.528,03
gradnje	25	289.643,85

POGODBE	ŠTEVILO	VREDNOST EUR brez DDV
blago	2	34.065,63
storitve	4	22.973,40

4 RAČUNOVODSKI IZKAZI

1. IZKAZ POSLOVNEGA IZIDA

v EUR (brez centov)

Postavka	Znesek		Indeks
	2015	2014	leto 15/14
A. ČISTI PRIHODKI OD PRODAJE	2.632.482	3.316.165	79
I. Čisti prihodki od prodaje na domačem trgu	2.632.482	3.316.165	79
E. DRUGI POSLOVNI PRIHODKI	0	1.758	0
F. KOSMATI DONOS OD POSLOVANJA	2.632.482	3.317.923	79
G. POSLOVNI ODHODKI	2.611.268	3.139.058	83
I. Stroški blaga, materiala in storitev	1.960.852	2.575.026	76
Nabavna vrednost prodanega blaga in materiala	0	248	0
Stroški porabljenega materiala	443.099	706.855	63
Stroški storitev	1.517.753	1.867.923	81
II. Stroški dela	571.756	451.457	127
III. Odpisi vrednosti	41.948	84.438	50
Amortizacija	37.846	29.035	130
Prevrednotovalni poslovni odhodki pri neopredmetenih sredstvih in opredmetenih osnovnih sredstvih	0	722	0
Prevrednotovalni poslovni odhodki pri obratnih sredstvih	4.102	54.681	8
IV. Drugi poslovni odhodki	36.712	28.137	130
Drugi stroški	36.712	28.137	130
H. DOBIČEK IZ POSLOVANJA	21.214	178.865	12
J. FINANČNI PRIHODKI	68	86	79
III. Finančni prihodki iz poslovnih terjatev	68	86	79
K. FINANČNI ODHODKI	1.739	1.251	139
II. Finančni odhodki iz finančnih obveznosti	1.035	0	
III. Finančni odhodki iz poslovnih obveznosti	704	1.251	56
L. DRUGI PRIHODKI	11.877	12.506	95
I. Subvencije, dotacije in podobni prihodki, ki niso povezani s poslovnimi učinki	0	7.645	0
II. Drugi finančni prihodki in ostali prihodki	11.877	4.861	244
M. DRUGI ODHODKI	1.181	1.049	113
N. CELOTNI DOBIČEK	30.239	189.157	16
P. DAVEK IZ DOBIČKA	2.186	18.847	12
S. ČISTI DOBIČEK OBRAČUNSKEGA OBDOBJA	28.053	170.310	16
POVPREČNO ŠTEVILO ZAPOSLENCEV NA PODLAGI DELOVNIH UR V OBRAČUNSKEM OBDOBJU	23,48	16,75	140
ŠTEVILO MESECEV POSLOVANJA	12	12	100

2. BILANCA STANJA

v EUR (brez centov)

Postavka	Znesek		Indeks
	2015	2014	leto 15/14
SREDSTVA	997.663	1.235.393	81
A. DOLGOROČNA SREDSTVA	160.892	139.207	116
I. Neopredmetena sredstva in dolgoročne aktivne časovne razmejitev (004+009)	8.774	700	1.253
II. Opredmetena osnovna sredstva	136.624	124.994	109
V. Dolgoročne poslovne terjatve	15.494	13.513	115
B. KRATKOROČNA SREDSTVA	836.771	1.087.690	77
II. Zaloge	52.249	57.725	91
Material	52.249	57.725	91
IV. Kratkoročne poslovne terjatve	650.638	1.011.239	64
Kratkoročne poslovne terjatve do kupcev	619.487	1.001.273	62
Kratkoročne poslovne terjatve do drugih	31.151	9.966	313
V. Denarna sredstva	133.884	18.726	715
C. KRATKOROČNE AKTIVNE ČASOVNE RAZMEJITVE	0	8.496	0
Zabilančna sredstva	0	0	
OBVEZNOSTI DO VIROV SREDSTEV	997.663	1.235.393	81
A. KAPITAL	271.526	243.473	112
I. Vpoklicani kapital	8.859	8.859	100
Osnovni kapital	8.859	8.859	100
II. Kapitalske rezerve	118.764	118.764	100
III. Rezerve iz dobička	886	886	100
Zakonske rezerve	886	886	100
V. Preneseni čisti dobiček	114.964	0	
VII. Čisti dobiček poslovnega leta	28.053	114.964	24
C. DOLGOROČNE OBVEZNOSTI	46.017	8.719	528
I. Dolgoročne finančne obveznosti	9.642	8.719	111
II. Dolgoročne poslovne obveznosti	36.375	0	
Č. KRATKOROČNE OBVEZNOSTI	655.802	945.858	69
II. Kratkoročne finančne obveznosti	50.000	12.385	404
III. Kratkoročne poslovne obveznosti	605.802	933.473	65
Kratkoročne poslovne obveznosti do dobaviteljev	498.809	805.821	62
Druge kratkoročne poslovne obveznosti	106.993	127.652	84
D. KRATKOROČNE PASIVNE ČASOVNE RAZMEJITVE	24.318	37.343	65
Zabilančne obveznosti	0	0	

3. IZKAZ BILANČNEGA DOBIČKA 2015

v EUR (brez centov)

Postavka	Znesek		Indeks
	Tekočega leta	Prejšnjega leta	leto 15/14
ČISTI DOBIČEK POSLOVNEGA LETA	28.053	170.310	16
PRENESENI ČISTI DOBIČEK	114.964	0	
PRENESENA ČISTA IZGUBA	0	54.929	0
ZMANJŠANJE KAPITALSKIH REZERV	0	0	
ZMANJŠANJE REZERV IZ DOBIČKA	0	0	
POVEČANJE REZERV IZ DOBIČKA	0	417	0
BILANČNI DOBIČEK	143.017	114.964	124

5 RAZKRITJA POSTAVK V RAČUNOVODSKIH IZKAZIH

1. SPLOŠNA RAZKRITJA K RAČUNOVODSKIM IZKAZOM

Pri pripravi predpisanih računovodskih izkazov smo izhajali iz temeljnih računovodskih predpostavk:

- upoštevanje nastanka poslovnega dogodka in
- upoštevanje časovne neomejenosti delovanja.

Na podlagi ZGD-1 smo spoštovali tudi druga splošna pravila pri vrednotenju postavk v letnih računovodskih izkazih:

- stalnost vrednotenja
- načelo previdnosti
- načelo poštene vrednosti skladno s SRS
- posamično vrednotenje sredstev in obveznosti do njihovih virov
- bilanca stanja na koncu prejšnjega leta se ujema z bilanco stanja na začetku poslovnega leta
- resničen in pošten prikaz premoženjsko-finančnega položaja in poslovnega izida

Podjetje nima odvisnih družb.

Podjetje v poslovnem letu nima odobrenega kapitala niti ni pogojno povečevalo osnovnega kapitala.

Podjetje v poslovnem letu ni imelo lastnih deležev.

Podjetje ne izdaja delnic.

Podjetje je v 100% lasti Občine Brezovica.

Neopredmetena sredstva ter opredmetena osnovna sredstva izkazujemo po nabavni vrednosti, zmanjšani za amortizacijski popravek vrednosti. Nabavno vrednost sestavljajo nakupna cena sredstva, uvozne in nevračljive nakupne dajatve ter stroški, ki jih je mogoče pripisati neposredno njegovi usposobitvi za nameravano uporabo. Uporabljamo metodo enakomernega časovnega amortiziranja. Doba koristnosti opredmetenega osnovnega sredstva ali neopredmetenega sredstva je odvisna od pričakovanih zakonskih in drugih omejitev uporabe. Letne amortizacijske stopnje so določeno skladno s 33. členom Zakonom o davku od dohodkov pravnih oseb (ZDDPO-2). Amortizacijskih stopenj podjetje v letu 2015 ni spreminjalo. Oslabitev ali krepitev neopredmetenih sredstev ter opredmetenih osnovnih sredstev nismo izvajali.

Zaloge materiala izkazujemo po nabavnih cenah, za medletno zmanjševanje količin pa uporabljamo metodo povprečnih cen. Knjigovodska vrednost porabljenih zalog je strošek, knjigovodska vrednost prodanih zalog pa poslovni odhodek. Oslabitev ali krepitev zalog nismo izvajali.

Terjatve iz poslovanja se pojavljajo do kupcev, do dobaviteljev, do zaposlencev in drugih financerjev ter do države v zvezi z vstopnim davkom na dodano vrednost. Terjatev do tujine podjetje ne izkazuje.

Podjetje 100-odstotno odpiše poslovne in finančne terjatve, ki so zastarane po obligacijskem zakoniku.

Denar predstavlja knjižni denar na poslovnem računu. Za zagotavljanje tekoče plačilne sposobnosti koristimo kratkoročno bančno posojilo v višini 50.000,00 EUR.

Poslovni izid izračunan na podlagi prevrednotenja zaradi ohranjanja kupne moči kapitala v evru in na podlagi rasti življenjskih potrebščin, z upoštevanjem stopnje -0,5 %, beležimo povečanje dobička za 1.287 EUR, torej bi izkazovali dobiček v višini 29.340 EUR.

Na bilančni presečni dan znaša kapital 271.526 in ga sestavljajo naslednje postavke: vpoklicani osnovni kapital, zakonske rezerve, splošni prevrednotovalni popravek kapitala, preneseni čisti dobiček iz prejšnjih let in prehodno še ne razdeljeni čisti dobiček poslovnega leta.

Podjetje v smislu SRS 25.18 ni imelo poslovnih dogodkov v letu 2015.

Nadzorni svet še ni sprejel sklepa o razporeditvi bilančnega dobička.

2. BILANCA STANJA

SREDSTVA 997.663 EUR

A. DOLGOROČNA SREDSTVA EUR 160.892

I. Neopredmetena sredstva in dolgoročne aktivne časovne razmejitev eur 8.774

Med neopredmetenimi dolgoročnimi sredstvi so izkazane dolgoročne premoženjske pravice Predvsem programska oprema. V letošnjem letu se je vrednost povečala predvsem na račun programske opreme Bass, namenjena za vodenje računovodstva (modul glavna knjiga, osnovna sredstva in plače). Vsa sredstva so bila pridobljena z nakupom od drugih pravnih oseb in so ovrednotena z nakupno ceno, povečano za vse stroške, povezane s pridobitvijo teh sredstev.

II. Opredmetena osnovna sredstva EUR 136.624

Opredmetena osnovna sredstva, ki izpolnjujejo pogoje za pripoznanje in so pridobljena od drugih oseb, se ob začetnem pripoznanju ovrednotijo z nakupno ceno, povečano za vse stroške, povezane s pridobitvijo teh sredstev.

III. Dolgoročne poslovne terjatve EUR 15.494

Med dolgoročnimi poslovnimi terjatvami izkazujemo dolgoročne dane varščine za dobro izvedbo del.

B. KRATKOROČNA SREDSTVA EUR 836.771

I. Zaloge EUR 52.249

V zalogah izkazujemo material, potreben za opravljanje dejavnosti. Konec leta je podjetje nabavilo večjo količino soli za potrebe zimske službe, kar se odraža v večji vrednosti zaloge materiala.

II. Kratkoročne poslovne terjatve EUR 650.638

Terjatve vseh vrst se ob začetnem pripoznanju izkazujejo v zneskih, ki izhajajo iz ustreznih listin, ob predpostavki, da bodo poplačane. Terjatve se zaradi oslabitve prevrednotujejo, če njihova knjigovodska vrednost presega njihovo pošteno vrednost, to je udenarljivo vrednost. Oslabitev terjatev se v knjigah prikaže kot popravek vrednosti terjatev.

Kratkoročne poslovne terjatve predstavljajo:

Kratkoročne poslovne terjatve do kupcev 619.487 EUR

Kratkoročne poslovne terjatve do drugih 31.151 EUR

Podjetje JKP Brezovica d.o.o. oblikuje popravke vrednosti terjatev ob sodni izterjavi dolga ter ob koncu leta, in sicer po posameznih terjativah, kadar dvomi o njihovi poravnavi; kadar ima podatke o slabem finančnem stanju dolžnika ali o postopkih prisilne poravnave oz. stečaja, uvedenega pri njem.

V letu 2015 je bilo oblikovanih popravki terjatev v višini 4.101 EUR. Končno stanje dvomljivih terjatev in popravkov vrednosti na dan 31.12.2015 znaša 32.517 EUR. Med letom je bilo podjetje zelo aktivno na področju izterjate dolgov (opomini, izvršbe, telefonska izterjava), kar se odraža v nižjem znesku odpisanih terjatev in manjšem stanju terjatev, v primerjavi s preteklim letom.

III. Kratkoročne poslovne terjatve do drugih EUR 31.151

Podjetje med kratkoročnimi poslovnimi terjatvami do drugih, izkazuje med večjimi postavkami druge kratkoročne terjatve do državnih in drugih institucij, iz naslova vplačanih akontacij davka od dohodka pravnih oseb v znesku EUR 18.857 ter terjatve za vstopni davek na dodano vrednost v vrednosti EUR 10.751

IV. Denarna sredstva EUR 133.884

Na bilančni presečni dan, podjetje izkazuje na poslovnem računu EUR 133.884 sredstev.

C. KRATKOROČNE AKTIVNE ČASOVNE RAZMEJITVE.

Aktivnih časovnih razmejitev podjetje ni oblikovalo.

OBVEZNOSTI DO VIROV SREDSTEV EUR 997.663

A. KAPITAL 271.526 EUR

Na bilančni presečni dan znaša kapital 271.526 in ga sestavljajo naslednje postavke:

- I. vpoklicani osnovni kapital EUR 8.859
- II. kapitalske rezerve EUR 118.764
- III. zakonske rezerve EUR 886
- IV. preneseni čisti dobiček iz prejšnjih let EUR 114.964
- V. prehodno še ne razdeljeni čisti dobiček poslovnega leta EUR 28.053

Kapitalske rezerve predstavlja splošni prevrednotovalni popravek kapitala, ki je posledica opravljanja revalorizacije osnovnega kapitala pred letom 2001.

B. DOLGOROČNE OBVEZNOSTI EUR 46.017

Med dolgoročnimi obveznostmi podjetje izkazuje dolgoročne obveznosti v vrednosti EUR 9.642 za leasing in dolgoročne poslovne obveznosti iz naslova prejetih varščin za dobro izvedbo del v znesku 36.375 EUR. V preteklem letu so bile obveznosti iz naslova prejetih varščin izkazane med kratkoročnimi obveznostmi do dobaviteljev.

C. KRATKOROČNE OBVEZNOSTI 655.802 EUR

I. Kratkoročne finančne obveznosti 50.000 EUR

Kratkoročne finančne obveznosti izhajajo iz naslova kratkoročnega bančnega posojila.

II. Kratkoročne poslovne obveznosti 605.802 EUR

1. Kratkoročne poslovne obveznosti do dobaviteljev 498.809 EUR

Kratkoročni dolgovi so v knjigah izkazani z zneski iz ustreznih listin o njihovem nastanku, prejem materiala, storitve ali drugih stroških oziroma odhodkih.

2. Druge kratkoročne poslovne obveznosti 106.993 EUR

Druge kratkoročne poslovne obveznosti v podjetju obsegajo kratkoročne obveznosti do zaposlencev, (neto plače, davki in prispevki iz plač), kratkoročne obveznosti do države in druge kratkoročne obveznosti.

D. KRATKOROČNE PASIVNE ČASOVNE RAZMEJITVE 24.318 EUR

V tej postavki bilance stanja so izkazani kratkoročno odloženi prihodki in vnaprej vračunani stroški.

3. IZKAZ POSLOVNEGA IZIDA

PRIHODKI

Računovodska usmeritev

Prihodki se pripoznajo, če je povečanje gospodarskih koristi v obračunskem obdobju povezano s povečanjem sredstev ali z zmanjšanjem dolga in je to povečanje mogoče zanesljivo izmeriti.

Prihodki in povečanja sredstev oziroma zmanjšanja dolgov se torej pripoznajo hkrati. Prihodki se pripoznajo ob fakturiranju storitev (hkrati s terjatvami iz naslova prodanih storitev), ker se šteje, da je prodajalec na kupca prenesel vsa tveganja.

Razčlenitev posameznih vrst prihodkov

Razčlenijo se le tiste vrste prihodkov, ki predstavljajo pomembne zneske. V okviru razkrivanja postavk izkaza poslovnega izida, se prihodki razkrivajo po njihovih naravnih vrstah.

Razčlenitev po posameznih dejavnostih je prikazana v okviru dodatnih razkritij, ki so določena za javna podjetja.

Razčlenitev po posameznih dejavnostih je prikazana v poglavju 6. Dodatna razkritja na podlagi zahtev SRS 35.

Čisti prihodki od prodaje 2.632.482 EUR

Finančni prihodki 68 EUR

Drugi prihodki 11.877 EUR

ODHODKI IN STROŠKI

Stroški blaga, materiala in storitev EUR 443.099

Med stroške porabljenega materiala spadajo tudi stroški porabljene električne energije, goriva, stroški nadomestnih delov za vzdrževanje, odpis drobnega inventarja in drugi stroški materiala.

Stroški storitev 1.517.753 EUR

Stroške storitev predstavljajo stroški prevoznih storitev, kooperantov, stroški storitev v zvezi z vzdrževanjem, stroški intelektualnih in osebnih storitev, stroški zavarovanja, najemnine, povračila stroškov zaposlencem v zvezi z delom (kilometrina ipd.).

Stroški dela 571.756 EUR

Podjetje upošteva določila splošne kolektivne pogodbe za gospodarstvo in panožne kolektivne pogodbe. V skladu z določbami panožne kolektivne pogodbe in splošnimi akti podjetja je vsako delovno mesto razvrščeno v ustrezni tarifni in plačilni razred in ovrednoteno z ustreznim koeficientom, ki odraža razmerje do najenostavnejšega dela. Plača zaposlenega je sestavljena iz osnovne plače, dodatka za minulo delo, ter dela plače na podlagi individualno ocenjene delovne uspešnosti. Delavci so upravičeni do dodatkov, kot so npr. dodatki za nadurno delo, izmensko delo, nočno delo, za delo ob nedeljah in praznikih, itd.

Odpisi vrednosti 41.948 EUR

Amortizacija 37.846 EUR

Amortizacija se obračunava od vrednosti neopredmetenih dolgoročnih sredstev in opredmetenih osnovnih sredstev. Zneski, ki se vračunavajo v nabavno vrednost osnovnih sredstev, so prikazani pri razkritjih neopredmetenih dolgoročnih sredstev in opredmetenih

osnovnih sredstev. Preostale vrednosti pri osnovnih sredstvih ne določamo, zato je osnova za amortizacijo enaka nabavni vrednosti osnovnih sredstev.

Osnovna sredstva podjetja se amortizirajo po stopnjah, ki se določijo ob aktiviranju vsakega posameznega osnovnega sredstva, glede na pričakovano življenjsko dobo osnovnega sredstva in v okviru najvišjih davčno priznanih stopenj amortizacije, ki so predpisane z Zakonom o davku od dohodka pravnih oseb.

Prevrednotovalni poslovni odhodki pri obratnih sredstvih 4.102 EUR

Podjetje je v letu 2015 oblikovalo EUR 4.102 prevrednotovalnih poslovnih odhodkov pri obratnih sredstvih in predstavljajo odpise kratkotočnih terjatev do kupcev.

Drugi poslovni odhodki 36.712 EUR

Podjetje izkazuje med drugimi poslovni odhodki izdatke za varstvo okolja v znesku 34.886 in druge odhodke kot so sodne takse ipd.

Finančni odhodki 1.739 EUR

Finančne odhodke predstavljajo odhodki za obresti in iz drugih finančnih obveznosti EUR 1.035 (obresti leasing in obresti od bančnega posojila) ter finančni odhodki iz naslova poslovnih obveznosti v vrednosti 704 EUR.

6 DODATNA RAZKRITJA NA PODLAGI ZAHTEV SRS 35

1. IZKAZI POSLOVNEGA IZIDA PO DEJAVNOSTIH

Poslovni izid 31.12.2015 zbirni

JKP BREZOVICA - ZBIRNO		2015	2014*	Indeks 2015/2014
1.	Poslovni prihodki	1.922.947	2.582.554	74
2.	Prihodki - omrežnine in priključnine	318.911	321.330	99
3.	Prihodki - vodarine in kanalščine	388.668	418.850	93
4.	Finančni prihodki	17	0	
5.	Drugi prihodki	13.883	6.664	208
6.	SKUPAJ PRIHODKI	2.644.426	3.329.398	79
7.	Stroški materiala in blaga	443.098	706.502	63
8.	Stroški storitev	1.517.754	1.886.551	80
9.	Stroški dela	571.757	458.381	125
10.	Odpisi vrednosti - amortizacija	37.846	29.025	130
11.	Drugi stroški	36.712	52.456	70
12.	Drugi poslovni in finančni odhodki	7.020	7.120	99
13.	SKUPAJ ODHODKI	2.614.187	3.140.035	83
14.	POSLOVNI IZID	30.239	189.363	16

* podatki ne zajemajo dejavnosti pokopališča, ki se od leta 2015 niso več izvajala

Poslovni izid dejavnosti oskrbe s pitno vodo

PE VODOVOD		2015	2014	Indeks 2015/2014
1.	Poslovni prihodki	32.192	25.670	125
2.	Prihodki - omrežnine in priključnine	317.469	321.330	99
3.	Prihodki - vodarine in kanalščine	385.275	418.850	92
4.	Finančni prihodki	17	0	
5.	Drugi prihodki	2.594	5.016	52
6.	SKUPAJ PRIHODKI	737.547	770.866	96
7.	Stroški materiala in blaga	115.063	140.325	82
8.	Stroški storitev	330.070	328.502	100
9.	Stroški dela	204.312	121.722	168
10.	Odpisi vrednosti - amortizacija	11.862	6.720	177
11.	Drugi stroški	35.467	37.339	95
12.	Drugi poslovni in finančni odhodki	5.602	0	
13.	SKUPAJ ODHODKI	702.376	634.608	111
14.	POSLOVNI IZID	35.171	136.258	26

Poslovni izid dejavnosti vzdrževanje cest

PE VZDRŽEVANJE CEST		2015	2014	Indeks 2015/2014
1.	Poslovni prihodki	59.187	57.787	102
2.	Prihodki - omrežnine in priključnine	0	0	
3.	Prihodki - vodarine in kanalščine	0	0	
4.	Finančni prihodki	0	0	
5.	Drugi prihodki	0	0	
6.	SKUPAJ PRIHODKI	59.187	57.787	102
7.	Stroški materiala in blaga	7.456	17.193	43
8.	Stroški storitev	17.862	16.046	111
9.	Stroški dela	31.829	20.412	156
10.	Odpisi vrednosti - amortizacija	1.246	504	247
11.	Drugi stroški	38	0	
12.	Drugi poslovni in finančni odhodki	43	6.954	1
13.	SKUPAJ ODHODKI	58.474	61.109	96
14.	POSLOVNI IZID	713	-3.322	-21

Poslovni izid dejavnosti zimska služba

PE ZIMSKA SLUŽBA		2015	2014	Indeks 2015/2014
1.	Poslovni prihodki	80.225	91.558	88
2.	Prihodki - omrežnine in priključnine	0	0	
3.	Prihodki - vodarine in kanalščine	0	0	
4.	Finančni prihodki	0	0	
5.	Drugi prihodki	0	0	
6.	SKUPAJ PRIHODKI	80.225	91.558	88
7.	Stroški materiala in blaga	20.918	25.519	82
8.	Stroški storitev	43.950	46.981	94
9.	Stroški dela	14.921	12.908	116
10.	Odpisi vrednosti - amortizacija	1.295	798	162
11.	Drugi stroški	53	0	
12.	Drugi poslovni in finančni odhodki	60	166	36
13.	SKUPAJ ODHODKI	81.197	86.372	94
14.	POSLOVNI IZID	-972	5.186	-19

Poslovni izid dejavnosti odpadne vode

	<i>PE ODPADNE VODE</i>	<i>2015</i>	<i>2014</i>	<i>Indeks 2015/2014</i>
1.	Poslovni prihodki	1.222	2.986	41
2.	Prihodki - omrežnine in priključnine	1.442	0	
3.	Prihodki - vodarine in kanalščine	3.393	0	
4.	Finančni prihodki	0	0	
5.	Drugi prihodki	0	0	
6.	SKUPAJ PRIHODKI	6.057	2.986	203
7.	Stroški materiala in blaga	2.132	1.430	149
8.	Stroški storitev	3.775	1.803	209
9.	Stroški dela	12.302	2.120	580
10.	Odpisi vrednosti - amortizacija	383	26	
11.	Drugi stroški	14	13	108
12.	Drugi poslovni in finančni odhodki	18	0	
13.	SKUPAJ ODHODKI	18.624	5.392	345
14.	POSLOVNI IZID	-12.567	-2.406	522

Poslovni izid dejavnosti javna razsvetljava

	<i>PE JAVNA RAZSVETLJAVA</i>	<i>2015</i>	<i>2014</i>	<i>Indeks 2015/2014</i>
1.	Poslovni prihodki	16.393	15.027	109
2.	Prihodki - omrežnine in priključnine	0	0	
3.	Prihodki - vodarine in kanalščine	0	0	
4.	Finančni prihodki	0	0	
5.	Drugi prihodki	0	0	
6.	SKUPAJ PRIHODKI	16.393	15.027	109
7.	Stroški materiala in blaga	631	242	261
8.	Stroški storitev	18.962	17.908	106
9.	Stroški dela	4.370	1.298	337
10.	Odpisi vrednosti - amortizacija	217	131	166
11.	Drugi stroški	16	3.406	0
12.	Drugi poslovni in finančni odhodki	18	0	
13.	SKUPAJ ODHODKI	24.214	22.985	105
14.	POSLOVNI IZID	-7.821	-7.958	98

Poslovni izid tržne dejavnosti

PE TRŽNA DEJAVNOST		2015	2014	Indeks 2015/2014
1.	Poslovni prihodki	1.733.728	2.389.526	73
2.	Prihodki - omrežnine in priključnine	0	0	
3.	Prihodki - vodarine in kanalščine	0	0	
4.	Finančni prihodki	0	0	
5.	Drugi prihodki	11.289	1.648	685
6.	SKUPAJ PRIHODKI	1.745.017	2.391.174	73
7.	Stroški materiala in blaga	296.898	521.793	57
8.	Stroški storitev	1.103.135	1.475.311	75
9.	Stroški dela	304.023	299.921	101
10.	Odpisi vrednosti - amortizacija	22.843	20.846	110
11.	Drugi stroški	1.124	11.698	10
12.	Drugi poslovni in finančni odhodki	1.279	0	
13.	SKUPAJ ODHODKI	1.729.302	2.329.569	74
14.	POSLOVNI IZID	15.715	61.605	26

2. IZRAČUNAVANJE POSREDNIH STROŠKOV ZA RAZPOREJANJE NA POSAMEZNE DEJAVNOSTI IN STROŠKOVNE NOSILCE

Ugotavljanje poslovnih dogodkov po dejavnostih se izvaja s sistemom stroškovnih mest (v nadaljevanju SM), ki omogočajo ugotavljanje odhodkov in prihodkov v določenem časovnem obdobju po dejavnosti. SM morajo zagotavljati v največji možni delež neposrednega razporejanja odhodkov in prihodkov po dejavnostih.

Prihodki

Prihodki se z vidika dejavnosti ločijo na neposredne in posredne (splošne). Večina prihodkov je neposrednih, kar pomeni, da je izvirno mogoče ugotavljati, na katere dejavnosti se nanašajo. Taki prihodki se že na podlagi nalogov za fakturiranje knjižijo neposredno na posamezno dejavnost.

Pri poslovanju podjetja izjemoma nastajajo tudi posredni ali splošni prihodki (npr. prihodki od financiranja in izredni prihodki). ti se najprej pripišejo ustreznemu splošnemu SM, z njega pa se nato razdelijo na posamezne dejavnosti.

Stroški in odhodki

Tudi za večino stroškov in odhodkov (v nadaljevanju: stroškov) velja, da jih je mogoče neposredno na podlagi knjigovodske listine (likvidiranega računa za storitve, zbirnika izdaje materiala iz skladišča, porabljenih ur dela po delovnih nalogih, ipd.) knjižiti na tisto dejavnost, na katero se nanašajo. Vsi taki stroški se razporejajo na posamezna SM že ob knjiženju na konte in imajo značaj neposrednih stroškov.

Stroški, ki jih na podlagi razpoložljive dokumentacije in vzpostavljenega sistema obračuna storitev po delovnih nalogih ni mogoče ob knjiženju razporediti na posamezne dejavnosti, imajo značaj splošnih stroškov in se najprej knjižijo na splošna SM.

KLJUČ DELITVE POSREDNIH STROŠKOV

Skladno s sklepom Nadzornega sveta iz leta 2015 se stroški in prihodki, zbrani na splošnih SM, delijo na posamezne dejavnosti glede na delež proizvodjalnih stroškov gospodarskih javnih služb in tržnih dejavnosti v celotnih proizvodjalnih stroških vseh dejavnosti, ki jih izvaja izvajalec.

Med proizvodjalne stroške sodijo vsi stroški v dejavnostih, razen stroškov za najemnino infrastrukture, stroškov, povezanih z zavarovanjem infrastrukture, stroškov, povezanih z odškodninami za infrastrukturo, finančnih odhodkov (obresti), povezanih s financiranjem izgradnje infrastrukture javne službe, stroškov storitev prefaktoriranja v tržni dejavnosti, stroškov okoljskih dajatev, vodnih povračil in stroškov finančnih jamstev.