

**OBČINA MIRNA
ŽUPAN**

telefon: 07 30 47 153, telefax: 07 30 47 707

e-naslov: obcina@mirna.si

spletna stran: <http://www.mirna.si>

Številka: 354-0002/2013

Datum: 12.02.2013

ZADEVA: **PREDLOG ZA OBRAVNAVO NA SEJI OBČINSKEGA SVETA OBČINE MIRNA**

NASLOV GRADIVA: **Program odvajanja in čiščenja komunalne odpadne in padavinske vode za obdobje 2013-2016 na območju Občine Mirna**

Pristojno delovno telo: **Odbor za okolje in prostor**

Gradivo predlaga: **Dušan Skerbiš, župan**

Poročevalec: **Davorin Fink**

Uradniški naziv: **Višji svetovalec III**

PREDLOG SKLEPA:

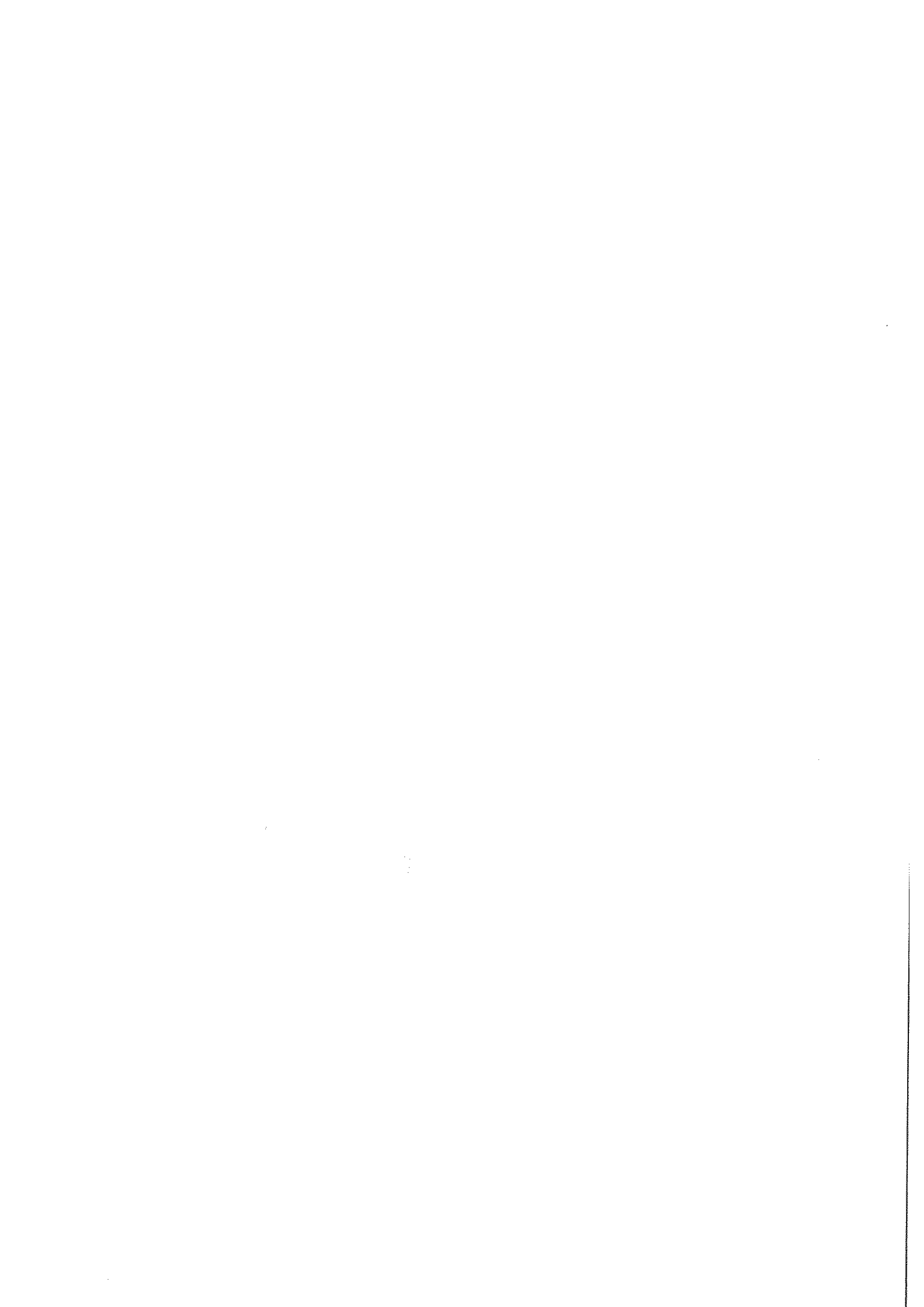
Potrdi se Program odvajanja in čiščenja komunalne odpadne in padavinske vode za obdobje 2013-2016 na območju Občine Mirna v predloženi vsebini.



Dušan Skerbiš
ŽUPAN

Priloga:

- **Obrazložitev**
- **Program odvajanja in čiščenja komunalne odpadne in padavinske vode za obdobje 2013-2016 na območju Občine Mirna**



OBČINA MIRNA

OBČINSKA UPRAVA

Glavna cesta 28, 8233 Mirna

telefon: 07 30 47 153, telefax: 07 30 47 707

e-naslov: obcina@mirna.si

spletna stran: <http://www.mirna.si>

PROGRAM ODVAJANJA IN ČIŠČENJA KOMUNALNE ODPADNE IN PADAVINSKE VODE ZA OBDOBJE 2013-2016 NA OBMOČJU OBČINE MIRNA

PRIPRAVIL: Komunala Trebnje d.o.o., Goliev trg 9, Trebnje

PРАВNA PODLAGA:

Program odvajanja in čiščenja komunalne in padavinske odpadne vode izhaja iz 18. člena Uredbe o odvajanju in čiščenju komunalne in padavinske odpadne vode (Ur.l. RS, 88/2011).

OBRAZLOŽITEV:

V skladu z novo Uredbo o odvajanju in čiščenju komunalne in padavinske odpadne vode (Uradni list RS št. 88/2011, v nadaljevanju uredba) je Komunala Trebnje d.o.o., kot izvajalec javne službe v občini Mirna, pripravila Program odvajanja in čiščenja odpadnih voda. V skladu z uredbo se program sedaj pripravlja in potrjuje za štiriletno obdobje. V kolikor nastopi sprememba v programu, jo mora Občina predhodno potrditi.

Program je dokument izvajalca javne službe, po katerem bo potekalo izvajanje te službe v omenjenem časovnem obdobju. Program vsebuje opis izvajanja javne službe odvajanja in čiščenja komunalne in padavinske vode, ki zajema: seznam aglomeracij za ureditev javne kanalizacije do leta 2017, navedeni so predpisi, ki določajo način izvajanja javne službe, naselja in število prebivalcev, dolžine kanalizacijskih sistemov, komunalne čistilne naprave, greznice, količine odpadne vode, vzdrževalne in čiščenje kanalskih vodov itd.

Glede na navedeno se predlaga naslednji

Pripravil:

Komunala Trebnje d.o.o. in

Občinska uprava Občine Mirna



**PROGRAM ODVAJANJA IN ČIŠČENJA
KOMUNALNE IN PADA VINSKE ODPADNE
VODE ZA OBDOBJE 2013-2016
NA OBMOČJU OBČINE**

MIRNA

Št.: 03/13

Trebnje

Oktober-november, 2012

| | | |
|-------------------|-------------------------------------------------------------------------------------------------|----------------|
| NASLOV NALOGE: | PROGRAM ODVAJANJA IN ČIŠČENJA KOMUNALNE IN PADAVINSKE ODPADNE VODE ZA OBDOBJE 2013 - 2016 | |
| | NA OBMOČJU OBČINE MIRNA | |
| DATUM IZDELAVE: | Oktober, november 2012 | |
| ŠTEVILKA: | 03/13 | |
| IZDELOVALEC: | KOMUNALA TREBNJE, D.O.O. Goljev trg 9 8210 TREBNJE | |
| Direktor: | g. Stanko Tomšič | Podpis: žig |
| Program izdelal: | g. Marko Povše | |
| Program potrdila: | OBČINA MIRNA Glavna cesta 28 8233 MIRNA | |
| Župan: | g. Dušan Škerbiš | Podpis: žig |

Kazalo

| | | |
|------|-----------------------------------------------------------------------------------------------------------------------------------------------------------------------------------------------------------------------------------------------------------------------------------------------------------|----|
| 1. | UVODNA POJASNILA | 5 |
| 2. | OSNOVNI PODATKI | 5 |
| 2.1. | PODATKI O IZVAJALCU JAVNE SLUŽBE | 5 |
| 2.2. | KONTAKTNE OSEBE IZVAJALCA JAVNE SLUŽBE | 6 |
| 2.3. | NADZORNI SVET IZVAJALCA JAVNE SLUŽBE | 6 |
| 2.4. | ČLANI SKUPŠČINE IZVAJALCA JAVNE SLUŽBE | 6 |
| 2.5. | OBČINA IZVAJANJA JAVNE SLUŽBE | 6 |
| 2.6. | PODATKI O PREDPISIH IN DRUGI PRAVNIH AKTIH OBČIN O DOLOČITVI IZVAJALCA JAVNE SLUŽBE IN IZVAJANJU JAVNE SLUŽBE | 7 |
| 2.7. | PODATKI O NASELJIH, KIER SE IZVAJA JAVNA SLUŽBA | 8 |
| 2.8. | PODATKI O OBMOČJIH POSELITVE, KIER SE IZVAJA JAVNA SLUŽBA | 9 |
| 2.9. | OBMOČJA, KIER JE OBČINA DOJŽNA ZAGOTOVITI OPREMLJANJE OBJEKTOV Z JAVNIMI KANALIZACIJSKIM SISTEMOM | 9 |
| 3. | PODATKI O INFRASTRUKTURI IN OSNOVNIH SREDSTVIH, NAMENJENIH OPRAVLJANJU JAVNE SLUŽBE | 16 |
| 3.1. | PODATKI O JAVNIH KANALIZACIJSKIH SISTEMIH | 16 |
| 3.2. | PODATKI O KOMUNALNIH IN SKUPNIH ČISTILNIH NAPRAVAH, KI SO JAVNA INFRASTRUKTURA | 17 |
| 3.3. | PODATKI O CESTNIH MOTORNIH VOZILIH IN OPREMI ZA PREVOS KOMUNALNE ODPAadne VODE IN NEODBELENEGA BLATA IZ NEPRETOČNIH GREZNIC, OBSTOJEČIH GREZNIC, MALIH KOMUNALNIH ČISTILNIH NAPRAV Z ZMOGLIVOSTJO, MANIŠO OD 50 PE, IN MALIH KOMUNALNIH ČISTILNIH NAPRAV, KI NISO JAVNA INFRASTRUKTURA | 18 |
| 3.4. | PODATKI O ŠTEVILU DELOVNIH MEST, KI SO NAMENJENA IZVAJANJU NALOG, POVEZANIH Z IZVAJANJEM JAVNE SLUŽBE, IN PODATKI O NALOGAH IN POGOJIH ZA OPRAVLJANJE TEH NALOG ZA POSAMEZNO DELOVNO MESTO | 19 |
| 3.5. | PODATKI O DRUGIH OSNOVNIH SREDSTVIH, NAMENJENIH IZVAJANJU JAVNE SLUŽBE | 21 |
| 3.6. | PODATKI O CENAH OBVEZNIH STORITEV JAVNE SLUŽBE | 22 |
| 4. | OPREDELITEV NAČINA IZVAJANJA JAVNE SLUŽBE, KI MORA VSEBOVATI | 23 |
| 4.1. | NAČIN IZVAJANJA JAVNE SLUŽBE V POSAMEZNIH STAVBAH IN PREDVIDENE SPREMEMBE V ČASU VELJAVNOSTI PROGRAMA | 23 |
| 4.2. | NAČRT VZDRŽEVANJA IN ČIŠČENJA JAVNE KANALIZACIJE, KI MORA VSEBOVATI OPIS ZA TO PREDVIDENIH TEHNOLOGIJ, | 23 |
| 4.3. | OPIS SISTEMA ZA ZAZNAVANJE IZREDNIH DOGODKOV IN NAPAK V DELOVANJU JAVNIH KANALIZACIJSKIH SISTEMOV (PUŠČANJE OMRJEŽJA JAVNE KANALIZACIJE, OKVARE TEHNOLOŠKIH SKLOPOV, PREKINITVE DELOVANJA KOMUNALNIH ALI SKUPNIH ČISTILNIH NAPRAV, DELOVANJE RAZBREMENILNIKOV IN PODOBNO) IN NIHOVO DOKUMENTIRANJE, | 24 |
| 4.4. | OPIS SISTEMA ZA ODPRAVLJANJE NAPAK V DELOVANJU JAVNIH KANALIZACIJSKIH SISTEMOV IN DOKUMENTIRANJA ODPRAVLJANJA NAPAK | 24 |

| | |
|----------------------------------------------------------------------------------------------------------------------------------------------------------------------------------------------------------------------------------------------------------------------------|----|
| 4.5. NAČRT UKREPOV ZA ZMANJŠEVANJE KOLIČIN PADAVINSKE ODPADNE VODE, KI SE ODVAJA V JAVNO KANALIZACIJO..... | 24 |
| 4.6. NAČRT IZVAJANJA JAVNE SLUŽBE NA OBMOČJIH, KIER JE ZGRAJENA JAVNA KANALIZACIJA..... | 25 |
| 4.7. NAČRT IZVAJANJA JAVNE SLUŽBE ZA STAVBE, IZ KATERIH SE KOMUNALNA ODPADNA VODA ODVAJA V NEPRETOČNE GREZNICE..... | 26 |
| 4.8. NAČRT IZVAJANJA JAVNE SLUŽBE ZA STAVBE, IZ KATERIH SE KOMUNALNA ODPADNA VODA ODVAJA V OBSTOJEČE GREZNICE..... | 28 |
| 4.9. NAČRT IZVAJANJA JAVNE SLUŽBE ZA STAVBE, IZ KATERIH SE KOMUNALNA ODPADNA VODA ODVAJA V MALE KOMUNALNE ČISTILNE NAPRAVE Z ZMOGLJIVOSTJO, MANJŠO OD 50 PE..... | 33 |
| 4.10. NAČRT IZVAJANJA JAVNE SLUŽBE ZA STAVBE, IZ KATERIH SE KOMUNALNA ODPADNA VODA ODVAJA V MALE KOMUNALNE ČISTILNE NAPRAVE IZ SEMEGA ODDAVKA 7. ČLENA TE UREDBE..... | 33 |
| 4.11. NAČIN ZAGOTAVLJANJA OBDELAVE, PREDELAVE ALI ODSTRANJEVANJA BLATA IZ MALIH KOMUNALNIH ČISTILNIH NAPRAV Z ZMOGLJIVOSTJO, ENAKO ALI VEČJO OD 50 PE, IN KOMUNALNIH TER SKUPNIH ČISTILNIH NAPRAV, KI NISO OPREMLJENE ZA OBDELAVO, PREDELAVO ALI ODSTRANJEVANJE BLATA..... | 34 |
| 4.12. OPREDELEITEV NAČINA ORBEŠČANJA UPORABNIKOV JAVNE SLUŽBE..... | 35 |
| 4.13. NAČRT IZVAJANJA POSEBNIH STORITEV Z UPORABO JAVNE INFRASTRUKTURE..... | 35 |
| 5. POGOJI IN ČASOVNI NAČRT IZVAJANJA POSAMEZNIH OBVEZNIH STORITEV JAVNE SLUŽBE..... | 35 |

Kazalo tabel

| | |
|------------------------------------------------------------------------------------------------------------|----|
| Tabela 1: podatki o izvajalcu javne službe odvajanja in čiščenja komunalne in padavinske odpadne vode..... | 5 |
| Tabela 2: podatki o kontaktnih osebah izvajalca javne službe..... | 6 |
| Tabela 3: nadzorni svet Komunale Trebnje d.o.o..... | 6 |
| Tabela 4: člani skupščine..... | 6 |
| Tabela 5: predpisi v občini Mirna..... | 7 |
| Tabela 6: podatki o območju izvajanja javne službe in o številu prebivalcev v posameznem naselju..... | 8 |
| Tabela 7: poselitvena območja za katere se izvaja javna služba odvajanja in čiščenja odpadnih voda..... | 9 |
| Tabela 8: območja za opremljanje z javnimi kanalizacijskimi sistemi..... | 9 |
| Tabela 9: delež priključenih in nepriključenih v poselitvenem območju (oktober 2012)..... | 15 |
| Tabela 10: podatki o javnih kanalizacijskih sistemih..... | 16 |
| Tabela 11: dolžina kanalizacijskih sistemov..... | 16 |
| Tabela 12: podatki o komunalni čistilni napravi..... | 17 |
| Tabela 13: tehnični podatki traktorja..... | 18 |
| Tabela 14: tehnični podatki cisterne..... | 18 |
| Tabela 15: tehnični podatki o tovornem vozilu MB 308 D/35 SPRINTER..... | 18 |
| Tabela 16: tehnični podatki o tovornem vozilu CRAWLER 35 2,5/ TDI VW transporter..... | 19 |
| Tabela 17: podatki o delovnih mestih in opravljanju nalog..... | 19 |
| Tabela 18: podatki o osnovnih sredstvih na kanalizaciji Mirna..... | 21 |
| Tabela 19: cenik storitev..... | 22 |
| Tabela 20: načrt vzdrževanja in čiščenja..... | 22 |
| Tabela 21: deratizacija kanalizacijskega sistema Mirna..... | 25 |
| Tabela 22: podatki o nepretočnih greznicah v občini Mirna..... | 25 |
| Tabela 23: podatki o obstoječih greznicah v občini Mirna..... | 26 |
| Tabela 24: podatki o malih komunalnih čistilnih napravah do 50 PE v občini Mirna..... | 28 |
| Tabela 25: podatki o malih komunalnih čistilnih napravah do 50 PE v občini Mirna..... | 33 |

Kazalo slik

| | |
|---------------------------------------------------|----|
| Slika 1: stiskalnica za blato na KČN Trebnje..... | 34 |
| Slika 2: dehidrirano blato v Trebnju..... | 34 |

| |
|-------------------------------------------------------------------------------------------------|
| Z vizualnim pregledom se ocenjuje, da komunalna čistilna naprava obratuje ustrezno: DA NE |
|-------------------------------------------------------------------------------------------------|

| |
|-------------------------------------------------------------------------------------------------------------------------------------------------------------------------------------------------------------------------------------------------------------------------------------------------------------------------------------------------------------------------------------------------------------------------------------------------------------------------------------------------------------------------------------------------------------------|
| Ocena obratovanja je bila izdelana na podlagi naslednjih dokumentov: Za malo komunalno čistilno napravo, ki je tipski gradbeni proizvod in ima izjavo o skladnosti s standardi: Izjave o skladnosti: izdana s strani: _____ Poročila o testiranju učinkovitosti čiščenja po SIST EN 12566-3, št.: _____, izvajalca: _____ Tehnične dokumentacije proizvajalca, št.: _____ Za malo komunalno čistilno napravo, ki ni gradbeni proizvod in/ali nima izjave o skladnosti: Poročila o prvih meritvah, št. _____, izvajalca _____ Drugo: _____ |
|-------------------------------------------------------------------------------------------------------------------------------------------------------------------------------------------------------------------------------------------------------------------------------------------------------------------------------------------------------------------------------------------------------------------------------------------------------------------------------------------------------------------------------------------------------------------|

| | |
|---------------------------------------------------------|-------|
| Odgovorna oseba izvajalca javne službe: | |
| Ime in priimek osebe, ki je izdelala oceno obratovanja: | _____ |
| Ime in priimek odgovorne osebe: | _____ |
| Kraj in datum: | _____ |
| Žig in podpis: | _____ |

*PRILoge programa odvajanja in čiščenja komunalne in padavinske odpadne vode za
obdobje 2013-2016*

| | |
|-----------------------------------------------------------------------------------------------------------------------------------------------------------------------------------------------|----------------------------------------------------------------------------|
| za raven merila 1 : 5.000): | |
| Navedba, kam se odpadna voda odvaja: | - odvajanje v tla - odvajanje v vodotok, ime vodotoka: _____ - drugo |
| Datum vpisa v evidenco izvajalca javne službe: | |
| Pricelek obratovanja male komunalne čistilne naprave (datum oz. leto): | |
| Ravnanje z blatom male komunalne čistilne naprave: | |
| Količina blata odpeljana v obdobju od zadnje ocene obratovanja (m ³): | |
| Odvoz na komunalno čistilno napravo – navedba identifikacijske številke komunalne čistilne naprave (ID KČN) in imena KČN: | |
| Morebitna uporaba obdelanega blata v skladu s predpisom, ki ureja uporabo blata iz komunalnih čistilnih naprav v kmetijstvu, in identifikacijska številka kmetijskega gospodarstva (KMG-MID): | |

| | |
|-----------------------------------------------------------------------------------------------------------------------------------------------------------------------------|-------|
| Izpolnjevanje pogojev ustreznega čiščenja komunalne odpadne vode iz 4. člena uredbe o emisiji snovi pri odvajanju odpadne vode iz malih komunalnih čistilnih naprav: | |
| Očiščena komunalna odpadna voda se odvaja v skladu s predpisanimi prepovedmi, pogoji in omejitvami: | DA NE |
| Zapis ugotovitev vizualnega pregleda: | |
| Delovanje male komunalne čistilne naprave ob prihodu: | |
| Notranjost male komunalne čistilne naprave: | |
| Zapis opravljenih del, podatkov o uporabi blata in zaznanih nepravilnostih v času od zadnje ocene obratovanja: | |
| Osebe, prisotne pri pregledu delovanja male komunalne čistilne naprave: | |
| Podatki in informacije, podani s strani prisotnih oseb: | |
| Hramba zahtevane dokumentacije in podatkov: | DA NE |

Program odvajanja in čiščenja komunalne in padavinske odpadne vode za obdobje 2013-2016

1. UVODNA POJASNILA

Program odvajanja in čiščenja komunalne in padavinske odpadne vode (v nadaljevanju program) je pripravljen na podlagi Uredbe o odvajanju in čiščenju komunalne in padavinske odpadne vode (Ur. l. RS št. 88/2011, 8/2012) (v nadaljevanju uredba) in velja za obdobje štirih koledarskih let, od 2013 do 2016.

Program skladno z uredbo izdela izvajalec obširne gospodarske javne službe in ga posreduje občini v uskladih na nato pa potrjenega posreduje Ministrstvu za kmetijstvo in okolje (v nadaljevanju MKO). Priloga programa je potrdilo občine o njihovi usklajenosti.

V primeru sprememb v času veljavnosti programa izvajalec javne službe program spremeni in ga pošlje občini v potrditev. Potrjen program nato izvajalec občinske gospodarske javne službe posreduje na MKO.

Program je tudi sestavni del programa za obvladovanje kakovosti poslovanja podjetja. Zaradi zahtev občin v preteklih letih je program pripravljen samo za eno občino.

2. OSNOVNI PODATKI

2.1. PODATKI O IZVAJALCU JAVNE SLUŽBE

Javno podjetje Komunala Trebnje d.o.o. so ustanovile občine Trebnje, Šentupert in Mokronog-Trebelno z odlokom o ustanovitvi javnega podjetja komunala Trebnje d.o.o. (Ur. l. RS, št. 19/09, 43/09). Podjetje opravlja dejavnost odvajanja in čiščenja komunalne in padavinske odpadne vode na podlagi 7. člena omenjenega odloka.

Tabella 1: podatki o izvajalcu javne službe odvajanja in čiščenja komunalne in padavinske odpadne vode

| | |
|-----------------------------------------------|----------------------------|
| Naziv: | KOMUNALA TREBNJE D.O.O. |
| Sedež: | Goljev trg 9, 8210 Trebnje |
| Telefon-centrala: | 07 348 12 60 |
| Telefaks: | 07 348 12 82 |
| Elektronski naslov: | uprava@komunala-trebnje.si |
| Internet: | www.komunala-trebnje.si |
| SKD: | 38.110 |
| Matična številka: | 5243858000 |
| Davčna številka: | S196907436 |
| TRR - NLB | S156 0297 1001 8688 039 |
| TRR - SKB | S156 0315 3100 6330 917 |
| Direktor: | g. Stanko Tomšič |
| Organizacijska oblika izvajalca javne službe: | Javno podjetje |

2.2. KONTAKTNE OSEBE IZVAJALCA JAVNE SLUŽBE

Za vsa vprašanja in ostale storitve, ki so vezane na odvajanje in čiščenje odpadnih voda so na voljo pri Komunalni Trebnje d.o.o. naslednje kontaktne osebe.

Tabela 2: podatki o kontaktnih osebah izvajalca javne službe

| Ime in Priimek | Mobitel | Telefon | E-pošta | Funkcija |
|------------------|-------------|--------------|-----------------------------------|----------------------------|
| g. Stanko Tomšič | 041-656-962 | 07/34-81-262 | direktor@komunala-trebnje.si | Direktor |
| ga. Nuša Šemrov | 051-372-868 | 07/34-81-274 | vzdrzevanje@komunala-trebnje.si | Obračun praznjenja greznic |
| ga. Branka Može | / | 07/34-81-286 | racunovodstvo@komunala-trebnje.si | Obračun kanališčne |
| g. Robert Pavlin | 041-648-747 | 07/34-81-278 | splosna@komunala-trebnje.si | Odvoz odpadnih voda |
| g. Marjan Bregar | 051-372-872 | 07/34-81-283 | geometer@komunala-trebnje.si | Evidenca MKČN, kataster |
| g. Marko Povše | 051-349-725 | 07/34-81-822 | razvoj@komunala-trebnje.si | Priprava programa |

2.3. NADZORNI SVET IZVAJALCA JAVNE SLUŽBE

Tabela 3: nadzorni svet Komunale Trebnje d.o.o.

| | |
|--------------------------------|------------------------------------------------------------------|
| Predsednik nadzornega sveta | g. Franc Jevnikar, Gubčeva ulica 18, 8233 Mirna |
| Podpredsednik nadzornega sveta | g. Jože Zorc, Zagorica pri Velikem Gabru 25, 8213 Veliki Gaber |
| Član nadzornega sveta | g. mag. Bojan Rajer, Rimška cesta 32, 8210 Trebnje |
| Član nadzornega sveta | g. Igor Lekše, Kresna ulica 12b, 8210 Trebnje |
| Član nadzornega sveta | g. mag. Milian Šturm, Rakovnik 1, 8232 Šentrupert |
| Član nadzornega sveta | g. Andrej Jevnikar, Vrchovo pri Šentlourencu 8, 8212 Velika Loka |
| Član nadzornega sveta | g. Marjan Starič, Ormuška vas 12, 8231 Trebelno |
| Član nadzornega sveta | ga. Sonja Lokar, Šentrupert 80, 8232 Šentrupert |
| Član nadzornega sveta | g. Robert Pavlin, Klemenčičeva ulica 6b, 8210 Trebnje |

2.4. ČLANI SKUPŠČINE IZVAJALCA JAVNE SLUŽBE

Tabela 4: člani skupščine

| | |
|------------|----------------------------------------------------------|
| Predsednik | dr. Jože Korbar - predstavnik Občine Trebnje |
| Član | g. Uroš Piki, predstavnik Občine Šentrupert |
| Član | ga. Močja Pekolj - predstavnica Občine Mokronog-Trebelno |

2.5. OBČINA IZVAJANJA JAVNE SLUŽBE

Obvezna občinska gospodarska javna služba odvajanja in čiščenja odpadnih voda se po tem programu izvaja na celotnem območju občine Mirna, razen upravlja čistilne naprave Mirna.

PODATKI O MALI KOMUNALNI ČISTILNI NAPRAVI:

| | |
|---------------------------------------------------------------------------------------------------------------------|----------|
| Lokalni identifikator in naziv male komunalne čistilne naprave: | |
| Lastnik (lastniki) male komunalne čistilne naprave (ime, priimek, naslov): | |
| Upravitelj male komunalne čistilne naprave (ime, priimek ali naziv, naslov): | |
| Nazivna zmogljivost čiščenja v PE: | |
| Lokacija male komunalne čistilne naprave (koordinata X, Y v državnem koordinatnem sistemu za raven merila 1:5.000): | X= Y= |
| Občina: | |

Ostali podatki o mali komunalni čistilni napravi:

| | |
|-----------------------------------------------------------------------------------------------------|-------------------------------------------------------------------------------------------------------------------------------------------------------------------------------------------------------------------------------------------------------------------------------------------------------------------------------------------------------------------------------------------------------------------------------------------------------------------------------------------------------------------|
| Tip čistilne naprave: | 1. SIST EN 12255-5: prepračevanje v naravnih ali prepračevani laguni 2. SIST EN 12255-6: biološki reaktor s postopkom z aktivnim blatom: 3. SIST EN 12255-7: biološki reaktor s pritrjeno biomaso 4. rastlinska mala komunalna čistilna naprava z naravnim prepračevanjem z vertikalnim tokom 5. ostale male komunalne čistilne naprave z zmogljivostjo, manjšo od 50 PE, skladno s standardom: - SIST EN 12566-1 - SIST EN 12566-2 - SIST EN 12566-3 - SIST EN 12566-4 - SIST EN 12566-5 |
| Priključene stavbe – navedba identifikacijske številke (MID EHIŠ): | |
| Število prebivalcev v priključenih stavbah: | |
| Lokacija iztoka iz male komunalne čistilne naprave (koordinata X, Y v državnem koordinatnem sistemu | |

Priloga št. 3 (obrazec za izdelavo ocene obratovanja)

**OCENA OBRATOVANJA MKČN Z ZMOGLJIVOSTJO MANUŠO
OD 50 PE**

V skladu s 7. členom Uredbe o emisiji snovi pri odvajanju odpadne vode iz malih komunalnih čistilnih naprav (Uradni list RS, št. 98/07 in 30/10) in 11. členom Pravilnika o prvih meritvah in obratovanjem monitoringu odpadnih voda ter o pogojih za njegovo izvajanje (Uradni list RS, št. 54/11) izdaja izvajalec javne službe odvajanja in čiščenja odpadne vode:

| | |
|-----------------------------------------------------------------------------|--|
| Naziv: | |
| Naslov (ulica in hišna številka, poštna številka naselje in/ali ime pošte): | |
| ID za DDV: | |
| Matična številka: | |

**OCENA OBRATOVANJA MALE KOMUNALNE ČISTILNE NAPRAVE Z ZMOGLJIVOSTJO
MANUŠO OD 50 PE**

| | |
|------------------------------------------------------------------------------------------------------------------------------------------------------------------------|----------------------------|
| Evidenčna številka ocene obratovanja: | |
| Datum izdaje: | |
| Evidenčna številka zadnje predhodne ocene obratovanja oziroma prvih meritev: | |
| Datum izdaje zadnje predhodne ocene obratovanja oziroma prvih meritev: | - pozitivna - negativna |
| Zadnja predhodna ocena obratovanja: | |
| V primeru, da je bila zadnja predhodna ocena obratovanja negativna, obrazložitev - razlogov za negativno oceno - ukrepov, ki so bili izvedeni za odpravo nepravilnosti | |

Ocenjujemo, da mala komunalna čistilna naprava obratuje skladno z določbami Uredbe o emisiji snovi pri odvajanju odpadne vode iz malih komunalnih čistilnih naprav (Ur. l. RS št. 98/07 z vsemi spremembami), ki se nanašajo na male komunalne čistilne naprave z zmogljivostjo manjšo od 50 PE.

DA

NE

**2.6. PODATKI O PREDPISIH IN DRUGI PRAVNIH AKTIH OBČIN O DOLOČITVI
IZVAJALCA JAVNE SLUŽBE IN IZVAJANJU JAVNE SLUŽBE**

Občina Mirna je skladno s prvim odstavkom 121. člena Statuta Občine Mirna (Uradno glasilo slovenskih občin št. 2/2011) sprejela, da se do sprejema novih predpisov v občini Mirna uporabljajo predpisi, ki so jih sprejeli organi Občine Trebnje, če niso v nasprotju z zakonom. Komunala Trebnje d.o.o., Izvajalca občinsko gospodarsko javno službo odvajanja in čiščenja odpadnih voda na območju občine po občinskih predpisih, ki so navedeni v spodnji tabeli.

Tabela 5: predpisi v občini Mirna

| OBČINA | MIRNA | MID OBČINE | 24063518 |
|------------------------------------------------------------------------------------------------------------------------------|-------|---------------------|-------------------------|
| PREDPIS O DOLOČITVI IZVAJALCA JAVNE SLUŽBE | | DATUM OBJAVE | OBJAVA |
| ODLOK o ustanovitvi javnega podjetja Komunala Trebnje d.o.o | | 13.03.2009 | (Ur. l. RS, št. 19/09) |
| ODLOK o spremembah in dopolnitvah Odloka ustanovitvi javnega podjetja Komunala Trebnje d.o.o. | | 09.06.2009 | (Ur. l. RS, št. 43/09) |
| PREDPIS O NAČINU IZVAJANJA JAVNE SLUŽBE | | DATUM OBJAVE | OBJAVA |
| ODLOK o gospodarskih javnih službah v Občini Trebnje | | 15.12.1995 | (Ur. l. RS, št. 72/95) |
| Odlok o spremembah in dopolnitvah odloka o gospodarskih javnih službah v Občini Trebnje | | 28.05.2004 | (Ur. l. RS, št. 59/04) |
| Odlok o spremembah in dopolnitvah odloka o gospodarskih javnih službah v Občini Trebnje | | 25.10.2004 | (Ur. l. RS, št. 115/04) |
| DRUGI PREDPISI, KI DOLOČAJO IZVAJANJE JAVNE SLUŽBE ODVAJANJA IN ČIŠČENJA KOMUNALNE IN PADAVINSKE ODPADNE VODE | | DATUM OBJAVE | OBJAVA |
| ODLOK o odvajanju in čiščenju komunalne odpadne ter padavinske vode na območju Občine Trebnje | | 11.12.2009 | (Ur. l. RS, št. 102/09) |

Priloga št. 2 (obrazec za vpis MKČN v evidenco pri IJS)

**VPIS MALE KOMUNALNE ČISTILNE NAPRAVE V EVIDENCO
vloga za znižanje plačila okoljske dajatve
vloga za izdelavo ocene obratovanja**

1. Podatki o lastniku MKČN:

TA – primatek in imo / razloz _____ TB – razloz _____ TC – razloz
 TD – primatek in imo / razloz _____ TE – primatek in imo / razloz
 TF – primatek in imo / razloz _____ TG – primatek in imo / razloz
 TH – primatek in imo / razloz _____ TI – primatek in imo / razloz
 TJ – primatek in imo / razloz _____ TK – primatek in imo / razloz

Izpolni samo pravna oseba

TL – primatek in imo / razloz _____ TM – primatek in imo / razloz

2. Podatki o upravljavcu MKČN:

ZA – primatek in imo / razloz _____ ZB – primatek in imo / razloz _____ ZC – primatek in imo / razloz
 ZD – primatek in imo / razloz _____ ZE – primatek in imo / razloz
 ZF – primatek in imo / razloz _____ ZG – primatek in imo / razloz
 ZH – primatek in imo / razloz _____ ZI – primatek in imo / razloz
 ZJ – primatek in imo / razloz _____ ZK – primatek in imo / razloz

3. Podatki o MKČN:

KA – primatek in imo / razloz _____ KB – primatek in imo / razloz _____ KC – primatek in imo / razloz
 KD – primatek in imo / razloz _____ KE – primatek in imo / razloz
 KF – primatek in imo / razloz _____ KG – primatek in imo / razloz
 KH – primatek in imo / razloz _____ KI – primatek in imo / razloz
 KJ – primatek in imo / razloz _____ KK – primatek in imo / razloz

4. Način čiščenja komunalne odpadne vode v MKČN

Mala komunalna čistilna naprava je skladna standardom: SIST EN _____

Izjava o skladnosti št. _____, izdana s strani: _____

4A – primatek in imo / razloz _____ 4B – primatek in imo / razloz _____ 4C – primatek in imo / razloz

4D – primatek in imo / razloz _____ 4E – primatek in imo / razloz

Evidenci je potrebno priložiti kopijo izjave o skladnosti MKČN s standardi SIST EN !

4G prilagam kopijo izjave o skladnosti (oznaki)

2.8. PODATKI O OBMOČJIH POSELTIV, KIJER SE IZVAJA JAVNA SLUŽBA

Območje poselitve je površina 100 m x 100 m, ki je določena na podlagi gostote obremenjenosti zaradi nastajanja komunalne odpadne vode.

Za določitev območja poselitve mora biti celotna obremenjenost s komunalno vodo večja od 50 PE in gostota obremenjenosti zaradi nastajanja komunalne odpadne vode večja od 20 PE na hektar ali med 10 in 20 PE, če je na vodovarstvenem območju. Aglomeracije so določene z Operativnim programom odvajanja in čiščenja komunalne odpadne vode, ki ga je pripravilo in objavilo Ministrstvo za kmetijstvo in okolje.

Tabola 7: poselitvena območja za katere se izvaja javna služba odvajanja in čiščenja odpadnih voda

| Naziv občine | ID občine | MID občine | ID območja poselitve | Naziv območje poselitve (aglomeracija) |
|--------------|-----------|------------|----------------------|----------------------------------------|
| Mirna | 212 | 24063518 | 6796 | MIRNA |
| Mirna | 212 | 24063518 | 6894 | MIRNA |

**2.9. OBMOČJA, KIJER JE OBČINA MIRNA DOLŽNA ZAGOTOVITI OPREMLJANJE
OBJEKTOV Z JAVNIM KANALIZACIJSKIM SISTEMOM**

Občina Mirna je dolžna zagotoviti po Operativnem programu odvajanju odpadne vode preko javnega kanalizacijskega sistema za vse navedene objekte s hišnimi številkami iz spodnjega seznama. Vse lastnike objektov s hišnimi številkami, ki imajo možnost priključitve na javni kanalizacijski sistem se pisno pozove s priloženo pošiljko o obveznosti priključitve na javni kanalizacijski sistem. Vir podatkov za spodnjo tabelo je Ministrstvo za kmetijstvo in okolje-GIS sloji poselitvenih območij, razen priključkov na kanalizacijo. Karte, ki so vezane na spodnji seznam so podane, kot priloga št. 1

Tabla 8: območja za opremljanje z javnimi kanalizacijskimi sistemi

| ID območja poselitve | Naziv poselitvenega območja | Naziv naselja | Ulica | Hišna številka | Priključek na kanalizacijo |
|----------------------|-----------------------------|---------------|-----------------|----------------|----------------------------|
| 6796 | Mirna | Mirna | Cesta na Gradec | 6 | DA |
| 6796 | Mirna | Mirna | Cesta na Gradec | 7 | DA |
| 6796 | Mirna | Mirna | Cesta na Gradec | 9 | DA |
| 6796 | Mirna | Mirna | Cesta na Gradec | 11 | DA |
| 6796 | Mirna | Mirna | Cesta na Gradec | 13 | DA |
| 6796 | Mirna | Mirna | Cesta na Gradec | 15 | DA |
| 6796 | Mirna | Mirna | Zapuže | 1 | DA |
| 6796 | Mirna | Mirna | Zapuže | 2 | DA |
| 6796 | Mirna | Mirna | Zapuže | 3 | DA |
| 6796 | Mirna | Mirna | Zapuže | 6 | DA |
| 6796 | Mirna | Mirna | Zapuže | 8 | DA |
| 6796 | Mirna | Mirna | Zapuže | 9 | DA |
| 6796 | Mirna | Mirna | Zapuže | 10 | DA |
| 6796 | Mirna | Mirna | Zapuže | 11 | DA |
| 6796 | Mirna | Mirna | Zapuže | 12 | DA |
| 6796 | Mirna | Mirna | Zapuže | 13 | DA |
| 6796 | Mirna | Mirna | Zapuže | 14 | DA |
| 6796 | Mirna | Mirna | Zapuže | 16 | DA |
| 6796 | Mirna | Mirna | Zapuže | 17 | DA |

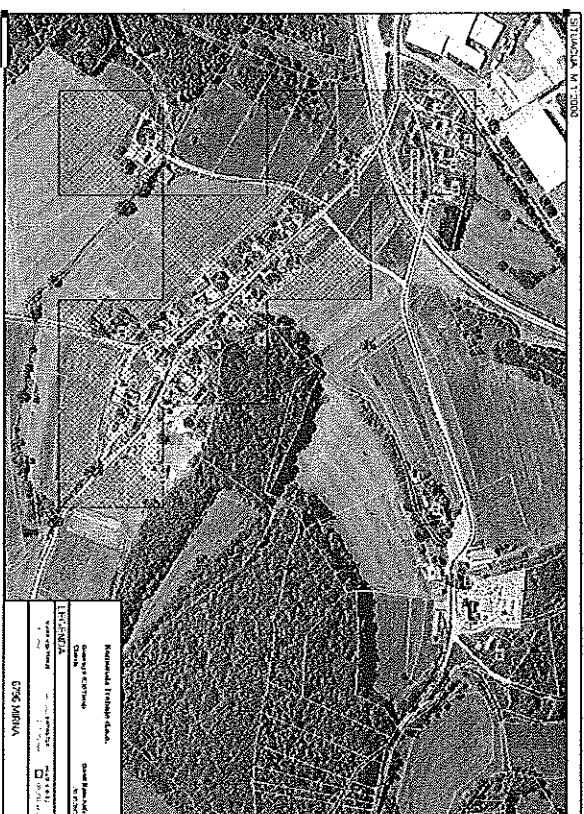
Priloga št. 1 (karti posejitvenih območij)

| | | | | | |
|------|-------|-------|--------------|-----|----|
| 6796 | Mirna | Mirna | Zapuže | 19 | DA |
| 6796 | Mirna | Mirna | Zapuže | 20 | DA |
| 6796 | Mirna | Mirna | Zapuže | 21 | DA |
| 6894 | Mirna | Mirna | Glavna cesta | 1 | DA |
| 6894 | Mirna | Mirna | Glavna cesta | 2 | DA |
| 6894 | Mirna | Mirna | Glavna cesta | 3 | DA |
| 6894 | Mirna | Mirna | Glavna cesta | 4 | DA |
| 6894 | Mirna | Mirna | Glavna cesta | 5 | DA |
| 6894 | Mirna | Mirna | Glavna cesta | 7 | DA |
| 6894 | Mirna | Mirna | Glavna cesta | 8 | NE |
| 6894 | Mirna | Mirna | Glavna cesta | 8A | DA |
| 6894 | Mirna | Mirna | Glavna cesta | 9 | DA |
| 6894 | Mirna | Mirna | Glavna cesta | 10 | DA |
| 6894 | Mirna | Mirna | Glavna cesta | 11 | DA |
| 6894 | Mirna | Mirna | Glavna cesta | 12 | DA |
| 6894 | Mirna | Mirna | Glavna cesta | 13 | NE |
| 6894 | Mirna | Mirna | Glavna cesta | 14 | DA |
| 6894 | Mirna | Mirna | Glavna cesta | 15 | DA |
| 6894 | Mirna | Mirna | Glavna cesta | 16 | DA |
| 6894 | Mirna | Mirna | Glavna cesta | 17 | DA |
| 6894 | Mirna | Mirna | Glavna cesta | 18 | DA |
| 6894 | Mirna | Mirna | Glavna cesta | 19 | DA |
| 6894 | Mirna | Mirna | Glavna cesta | 20 | NE |
| 6894 | Mirna | Mirna | Glavna cesta | 21 | DA |
| 6894 | Mirna | Mirna | Glavna cesta | 22 | DA |
| 6894 | Mirna | Mirna | Glavna cesta | 23 | DA |
| 6894 | Mirna | Mirna | Glavna cesta | 24 | DA |
| 6894 | Mirna | Mirna | Glavna cesta | 25 | DA |
| 6894 | Mirna | Mirna | Glavna cesta | 25A | NE |
| 6894 | Mirna | Mirna | Glavna cesta | 26 | NE |
| 6894 | Mirna | Mirna | Glavna cesta | 27 | DA |
| 6894 | Mirna | Mirna | Glavna cesta | 28 | DA |
| 6894 | Mirna | Mirna | Glavna cesta | 29 | NE |
| 6894 | Mirna | Mirna | Glavna cesta | 30 | DA |
| 6894 | Mirna | Mirna | Glavna cesta | 31 | DA |
| 6894 | Mirna | Mirna | Glavna cesta | 32 | DA |
| 6894 | Mirna | Mirna | Glavna cesta | 33 | DA |
| 6894 | Mirna | Mirna | Glavna cesta | 34 | NE |
| 6894 | Mirna | Mirna | Glavna cesta | 35 | DA |
| 6894 | Mirna | Mirna | Glavna cesta | 36 | NE |
| 6894 | Mirna | Mirna | Glavna cesta | 37 | DA |
| 6894 | Mirna | Mirna | Glavna cesta | 38 | DA |
| 6894 | Mirna | Mirna | Glavna cesta | 39 | NE |
| 6894 | Mirna | Mirna | Glavna cesta | 40 | DA |
| 6894 | Mirna | Mirna | Glavna cesta | 42 | NE |
| 6894 | Mirna | Mirna | Glavna cesta | 43 | DA |
| 6894 | Mirna | Mirna | Glavna cesta | 45 | DA |
| 6894 | Mirna | Mirna | Glavna cesta | 46 | NE |

PRLOGE

programa odvajanja in čiščenja komunalne in padavinske odpadne vode za obdobje 2013-2016

| | | | | | |
|------|-------|-------|-----------------|----|----|
| 6894 | Mirna | Mirna | Glavna cesta | 47 | DA |
| 6894 | Mirna | Mirna | Glavna cesta | 48 | DA |
| 6894 | Mirna | Mirna | Glavna cesta | 49 | NE |
| 6894 | Mirna | Mirna | Glavna cesta | 50 | DA |
| 6894 | Mirna | Mirna | Glavna cesta | 51 | DA |
| 6894 | Mirna | Mirna | Glavna cesta | 52 | DA |
| 6894 | Mirna | Mirna | Glavna cesta | 53 | NE |
| 6894 | Mirna | Mirna | Glavna cesta | 54 | DA |
| 6894 | Mirna | Mirna | Glavna cesta | 56 | DA |
| 6894 | Mirna | Mirna | Cesta na Fužine | 2 | DA |
| 6894 | Mirna | Mirna | Cesta na Fužine | 3 | DA |
| 6894 | Mirna | Mirna | Cesta na Fužine | 4 | DA |
| 6894 | Mirna | Mirna | Cesta na Fužine | 6 | DA |
| 6894 | Mirna | Mirna | Cesta na Fužine | 8 | NE |
| 6894 | Mirna | Mirna | Cesta na Fužine | 10 | DA |
| 6894 | Mirna | Mirna | Cesta na Fužine | 12 | NE |
| 6894 | Mirna | Mirna | Cesta na Fužine | 14 | DA |
| 6894 | Mirna | Mirna | Cesta na Gradec | 1 | NE |
| 6894 | Mirna | Mirna | Cesta na Gradec | 2 | NE |
| 6894 | Mirna | Mirna | Cesta na Gradec | 3 | DA |
| 6894 | Mirna | Mirna | Gubčeva ulica | 1 | DA |
| 6894 | Mirna | Mirna | Gubčeva ulica | 2 | DA |
| 6894 | Mirna | Mirna | Gubčeva ulica | 3 | DA |
| 6894 | Mirna | Mirna | Gubčeva ulica | 4 | DA |
| 6894 | Mirna | Mirna | Gubčeva ulica | 5 | DA |
| 6894 | Mirna | Mirna | Gubčeva ulica | 6 | NE |
| 6894 | Mirna | Mirna | Gubčeva ulica | 7 | DA |
| 6894 | Mirna | Mirna | Gubčeva ulica | 8 | DA |
| 6894 | Mirna | Mirna | Gubčeva ulica | 9 | DA |
| 6894 | Mirna | Mirna | Gubčeva ulica | 10 | DA |
| 6894 | Mirna | Mirna | Gubčeva ulica | 11 | DA |
| 6894 | Mirna | Mirna | Gubčeva ulica | 12 | DA |
| 6894 | Mirna | Mirna | Gubčeva ulica | 13 | DA |
| 6894 | Mirna | Mirna | Gubčeva ulica | 14 | DA |
| 6894 | Mirna | Mirna | Gubčeva ulica | 15 | DA |
| 6894 | Mirna | Mirna | Gubčeva ulica | 16 | DA |
| 6894 | Mirna | Mirna | Gubčeva ulica | 17 | DA |
| 6894 | Mirna | Mirna | Gubčeva ulica | 18 | DA |
| 6894 | Mirna | Mirna | Jamska ulica | 1 | DA |
| 6894 | Mirna | Mirna | Jamska ulica | 2 | DA |
| 6894 | Mirna | Mirna | Jamska ulica | 3 | DA |
| 6894 | Mirna | Mirna | Jamska ulica | 4 | DA |
| 6894 | Mirna | Mirna | Jamska ulica | 5 | DA |
| 6894 | Mirna | Mirna | Jamska ulica | 6 | DA |
| 6894 | Mirna | Mirna | Jamska ulica | 7 | DA |
| 6894 | Mirna | Mirna | Jamska ulica | 8 | DA |
| 6894 | Mirna | Mirna | Jamska ulica | 9 | DA |
| 6894 | Mirna | Mirna | Jamska ulica | 10 | DA |



| | | | | | |
|------|-------|-------|---------------|----|----|
| 6894 | Mirna | Mirna | Pod Radovnico | 2 | DA |
| 6894 | Mirna | Mirna | Pod Radovnico | 3 | NE |
| 6894 | Mirna | Mirna | Pod Radovnico | 4 | DA |
| 6894 | Mirna | Mirna | Pod Radovnico | 6 | DA |
| 6894 | Mirna | Mirna | Pod Radovnico | 8 | DA |
| 6894 | Mirna | Mirna | Pod Radovnico | 10 | DA |
| 6894 | Mirna | Mirna | Podlog | 1 | DA |
| 6894 | Mirna | Mirna | Podlog | 2 | NE |
| 6894 | Mirna | Mirna | Podlog | 3 | NE |
| 6894 | Mirna | Mirna | Podlog | 4 | DA |
| 6894 | Mirna | Mirna | Podlog | 5 | DA |
| 6894 | Mirna | Mirna | Podlog | 6A | NE |
| 6894 | Mirna | Mirna | Podlog | 6B | NE |
| 6894 | Mirna | Mirna | Podlog | 7 | DA |
| 6894 | Mirna | Mirna | Podlog | 8 | DA |
| 6894 | Mirna | Mirna | Podlog | 9 | NE |
| 6894 | Mirna | Mirna | Podlog | 10 | DA |
| 6894 | Mirna | Mirna | Podlog | 12 | DA |
| 6894 | Mirna | Mirna | Podlog | 14 | NE |
| 6894 | Mirna | Mirna | Podlog | 16 | NE |
| 6894 | Mirna | Mirna | Podlog | 18 | NE |
| 6894 | Mirna | Mirna | Pot na laze | 1 | NE |
| 6894 | Mirna | Mirna | Pot na laze | 2 | NE |
| 6894 | Mirna | Mirna | Pot na laze | 3 | NE |
| 6894 | Mirna | Mirna | Pot na laze | 4 | DA |
| 6894 | Mirna | Mirna | Pot na laze | 4A | NE |
| 6894 | Mirna | Mirna | Pot na laze | 5 | NE |
| 6894 | Mirna | Mirna | Pot na laze | 6 | DA |
| 6894 | Mirna | Mirna | Pot na laze | 7 | DA |
| 6894 | Mirna | Mirna | Pot na laze | 8 | DA |
| 6894 | Mirna | Mirna | Pot na laze | 9 | DA |
| 6894 | Mirna | Mirna | Pot na laze | 10 | DA |
| 6894 | Mirna | Mirna | Pot na laze | 11 | DA |
| 6894 | Mirna | Mirna | Pot na laze | 12 | NE |
| 6894 | Mirna | Mirna | Pot na laze | 13 | DA |
| 6894 | Mirna | Mirna | Pot na laze | 14 | DA |
| 6894 | Mirna | Mirna | Pot na laze | 15 | DA |
| 6894 | Mirna | Mirna | Pot na laze | 17 | DA |
| 6894 | Mirna | Mirna | Roje | 1 | DA |
| 6894 | Mirna | Mirna | Roje | 2 | DA |
| 6894 | Mirna | Mirna | Roje | 3 | DA |
| 6894 | Mirna | Mirna | Roje | 4 | DA |
| 6894 | Mirna | Mirna | Roje | 5 | DA |
| 6894 | Mirna | Mirna | Roje | 6 | DA |
| 6894 | Mirna | Mirna | Roje | 7 | DA |
| 6894 | Mirna | Mirna | Roje | 8 | DA |
| 6894 | Mirna | Mirna | Roje | 9 | DA |
| 6894 | Mirna | Mirna | Roje | 10 | DA |

| | | | | | |
|------|-------|-------|------------------|----|----|
| 6894 | Mirna | Mirna | Roje | 11 | DA |
| 6894 | Mirna | Mirna | Roje | 12 | DA |
| 6894 | Mirna | Mirna | Roje | 13 | DA |
| 6894 | Mirna | Mirna | Roje | 14 | DA |
| 6894 | Mirna | Mirna | Roje | 15 | DA |
| 6894 | Mirna | Mirna | Roje | 16 | DA |
| 6894 | Mirna | Mirna | Roje | 17 | DA |
| 6894 | Mirna | Mirna | Roje | 18 | DA |
| 6894 | Mirna | Mirna | Roje | 19 | DA |
| 6894 | Mirna | Mirna | Sokolska ulica | 1 | DA |
| 6894 | Mirna | Mirna | Sokolska ulica | 2 | NE |
| 6894 | Mirna | Mirna | Sokolska ulica | 3 | DA |
| 6894 | Mirna | Mirna | Sokolska ulica | 4 | DA |
| 6894 | Mirna | Mirna | Sokolska ulica | 6 | DA |
| 6894 | Mirna | Mirna | Sokolska ulica | 8 | DA |
| 6894 | Mirna | Mirna | Sokolska ulica | 10 | DA |
| 6894 | Mirna | Mirna | Sokolska ulica | 12 | DA |
| 6894 | Mirna | Mirna | Sokolska ulica | 14 | DA |
| 6894 | Mirna | Mirna | Sokolska ulica | 16 | DA |
| 6894 | Mirna | Mirna | Sokolska ulica | 18 | DA |
| 6894 | Mirna | Mirna | Sokolska ulica | 20 | DA |
| 6894 | Mirna | Mirna | Sokolska ulica | 22 | DA |
| 6894 | Mirna | Mirna | Sokolska ulica | 24 | DA |
| 6894 | Mirna | Mirna | Sotla | 1 | NE |
| 6894 | Mirna | Mirna | Sotla | 2 | NE |
| 6894 | Mirna | Mirna | Sotla | 3 | NE |
| 6894 | Mirna | Mirna | Sotla | 4 | NE |
| 6894 | Mirna | Mirna | Sotla | 5 | NE |
| 6894 | Mirna | Mirna | Sotla | 6 | NE |
| 6894 | Mirna | Mirna | Sotla | 7 | NE |
| 6894 | Mirna | Mirna | Sotla | 8 | NE |
| 6894 | Mirna | Mirna | Sotla | 10 | NE |
| 6894 | Mirna | Mirna | Spomeniška ulica | 1 | DA |
| 6894 | Mirna | Mirna | Spomeniška ulica | 2 | DA |
| 6894 | Mirna | Mirna | Spomeniška ulica | 3 | DA |
| 6894 | Mirna | Mirna | Spomeniška ulica | 4 | DA |
| 6894 | Mirna | Mirna | Spomeniška ulica | 5 | DA |
| 6894 | Mirna | Mirna | Spomeniška ulica | 6 | DA |
| 6894 | Mirna | Mirna | Spomeniška ulica | 7 | DA |
| 6894 | Mirna | Mirna | Spomeniška ulica | 8 | DA |
| 6894 | Mirna | Mirna | Spomeniška ulica | 9 | DA |
| 6894 | Mirna | Mirna | Spomeniška ulica | 10 | DA |
| 6894 | Mirna | Mirna | Spomeniška ulica | 11 | DA |
| 6894 | Mirna | Mirna | Spomeniška ulica | 12 | DA |
| 6894 | Mirna | Mirna | Spomeniška ulica | 13 | DA |
| 6894 | Mirna | Mirna | Spomeniška ulica | 14 | DA |
| 6894 | Mirna | Mirna | Spomeniška ulica | 15 | DA |
| 6894 | Mirna | Mirna | Spomeniška ulica | 16 | NE |

4.12. OPREDELITEV NAČINA OBVEŠČANJA UPORABNIKOV JAVNE SLUŽBE

Ključ do izpolnjevanja predpisanih zahtev na področju odvajanja in čiščenja odpadnih voda se skriva v obveščanju povzročiteljev odpadnih voda, zato bo izvajalec javne službe izvajal obveščanje uporabnikov storitev na naslednje načine:

- preko spletne strani izvajalca javne službe www.komunala-trebnje.si, kjer so objavljene splošne informacije o organiziranosti in o izvajanju nalog v sklopu odvajanja in čiščenja odpadnih voda, pisno po pošti (letak ali brošura),
- priporočeno po pošti o datumu izvedbe storitve, vsaj 15 dni prej,
- preko informativja občine Mirna,
- preko izdanih faktur,
- itd.

Obveščanje uporabnikov javne službe odvajanja in čiščenja odpadnih voda bo potekalo od začetka leta 2013 do konca leta 2016 na enak način.

4.13. NAČRT IZVAJANJA POSEBNIH STORITEV Z UPORABO JAVNE INFRASTRUKTURE

Izvajalec javne službe v obdobju 2013-2016 ne načrtuje izvajanja posebnih storitev z uporabo javne infrastrukture.

5. POGOJI IN ČASOVNI NAČRT IZVAJANJA POSAMEZNIH OBVEZNIH STORITEV JAVNE SLUŽBE

Glede na trenutno situacijo bo potrebno pogoje za izvajanje javne službe izboljšati, če želimo v naslednjih letih izvajati javno službo odvajanja in čiščenja odpadnih in padavinskih voda nemoteno. Pogoji za izvajanje javne službe so vezani na zagotavljanje finančnih virov s strani lastnika Komunalne infrastrukture.

Pogoji za izboljšanje kvalitete izvajanja javne službe

- nakup vozila za čiščenje in pregled kanalizacijskih cevi ter možnosti prevzema blata iz MKČN
- opremljanje kanalizacije z merilnik za merjenje pretoka in spremljanje stanja
- itd.

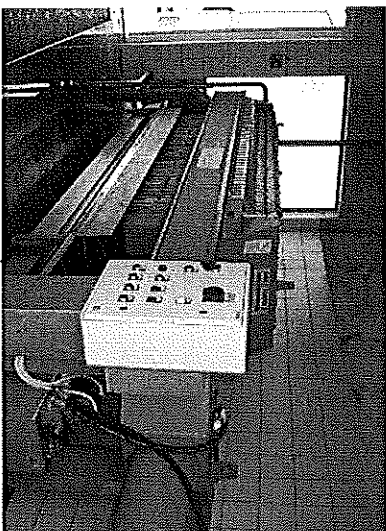
Izvajanje javne službe bo v obdobju 2013-2016 izvajal javno službo po poslovnem načrtu Komunale Trebnje, d.o.o., ki ga enkrat letno potrjuje nadzorni svet podjetja.

Iz programa je razvidno, da je po operativnem programu predvidenih za opremljanje z javno kanalizacijo, kar nekaj naselij, zato bo potrebno s strani lokalne skupnosti sprejeti časovni in investicijski plan, da se vsa naselja opremi z javno kanalizacijo v predpisnem roku. Izvajalec javne službe načrtuje prevzeti v opravljanje vso infrastrukturo na območju celotne občine, ki bo zgrajena v obdobju 2013-2016.

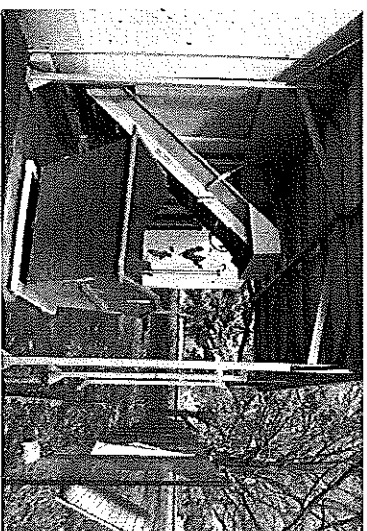
4.11. NAČIN ZAGOTAVLJANJA OBDELEVE, PREDELAVE ALI ODSTRANJEVANJA BLATA IZ MALIH KOMUNALNIH ČISTILNIH NAPRAV Z ZMOGLIVOSTJO, ENAKO ALI VEČJO OD 50 PE, IN KOMUNALNIH TER SKUPNIH ČISTILNIH NAPRAV, KI NISO OPREMLJENE ZA OBDELAVO, PREDELAVO ALI ODSTRANJEVANJE BLATA

Izvajalec javne službe nima podatkov, da bi bila na območju občine Mirna že zgrajena kakšna mala čistilna naprava velikosti med 50 in 2000 PE. Na Mirna je zgrajena čistilna naprava, ki je v upravljanju podjetja GOP d.o.o. in ni predmet tega programa.

V primeru izgradnje kakšne čistilne naprave na območju občine Mirna v velikosti med 50 in 2000 PE, pa se bo obdelava blata najverjetneje zagotavljala na čistilni napravi Trebnje, ki je sposobna sprejeti blato iz malih komunalnih čistilnih naprav, ki so enake ali večje od 50 PE in je v upravljanju Komunale Trebnje d.o.o..



Slika 11: stiskalnica za blato na KČN Trebnje



Slika 2: dehidrirano blato v Trebnjem

Dehidrirano blato se trenutno s samonakladalnim vozilom odpelje na odlagališče. Po letu 2013 načrtujemo oddajo blato najugodnejšemu pooblaščenemu zbiralcu.

| | | | | | |
|------|-------|----------|------------------|----|----|
| 6894 | Mirna | Mirna | Spomeniška ulica | 17 | DA |
| 6894 | Mirna | Mirna | Spomeniška ulica | 18 | DA |
| 6894 | Mirna | Mirna | Rožna ulica | 1 | DA |
| 6894 | Mirna | Mirna | Rožna ulica | 2 | DA |
| 6894 | Mirna | Mirna | Rožna ulica | 3 | DA |
| 6894 | Mirna | Mirna | Rožna ulica | 4 | DA |
| 6894 | Mirna | Mirna | Rožna ulica | 5 | DA |
| 6894 | Mirna | Mirna | Rožna ulica | 6 | DA |
| 6894 | Mirna | Mirna | Rožna ulica | 7 | DA |
| 6894 | Mirna | Mirna | Rožna ulica | 8 | DA |
| 6894 | Mirna | Mirna | Rožna ulica | 9 | DA |
| 6894 | Mirna | Mirna | Rožna ulica | 10 | DA |
| 6894 | Mirna | Mirna | Rožna ulica | 11 | DA |
| 6894 | Mirna | Mirna | Rožna ulica | 12 | DA |
| 6894 | Mirna | Mirna | Rožna ulica | 13 | DA |
| 6894 | Mirna | Mirna | Rožna ulica | 14 | DA |
| 6894 | Mirna | Mirna | Rožna ulica | 15 | DA |
| 6894 | Mirna | Mirna | Rožna ulica | 16 | DA |
| 6894 | Mirna | Mirna | Rožna ulica | 17 | DA |
| 6894 | Mirna | Trbinc | Trbinc | 18 | NE |
| 6894 | Mirna | Trbinc | Trbinc | 27 | NE |
| 6894 | Mirna | Trbinc | Trbinc | 28 | NE |
| 6894 | Mirna | Trbinc | Trbinc | 33 | NE |
| 6894 | Mirna | Trstenik | Trstenik | 11 | NE |
| 6894 | Mirna | Trstenik | Trstenik | 12 | NE |

Zakonodajna zahteva je, da imajo vsi objekti s hišno številko v poselitvenih območjih, ki so naštetih v zgornji tabeli urejeno odvajanje in čiščenje komunalne odpadne vode. V spodnji tabeli je prikazan delež priključenih in nepriključenih objektov s hišno številko na javno kanalizacijo.

Tabela 9: delež priključenih in nepriključenih v poselitvenem območju (oktober 2012)

| Število priključenih objektov s hišno številko na kanalizacijo v poselitvenem območju | Število ne priključenih objektov s hišno številko na kanalizacijo v poselitvenem območju | Skupaj |
|---------------------------------------------------------------------------------------|------------------------------------------------------------------------------------------|--------|
| 157 | 131 | 288 |
| 54,51 % | 45,49 % | 100 % |

3. PODATKI O INFRASTRUKTURI IN OSNOVNIH SREDSTVIH, NAMENJENIH OPRAVLJANJU JAVNE SLUŽBE

3.1. PODATKI O JAVNIH KANALIZACIJSKIH SISTEMIH

Kanalizacijsko omrežje javne kanalizacije je sistem kanalskih vodov, kanalov in jarkov ter z njimi povezanih tehnoloških objektov, kot so: peskolovi, lovilci olj in maščob, črpalnice za prečrpavanje odpadne vode in podobni elementi, ki služijo za odvajanje komunalne, industrijske in padavinske odpadne vode na območju naselja ali njegovega dela.

Kanalizacijsko omrežje delimo glede na vrsto medija, ki se odvaja po njem in tako poznamo mešani in ločeni kanalizacijski sistem.

Mešani kanalizacijski sistem zagotavlja odvajanje komunalne, padavinske, industrijske odpadne vode skupaj, zato se v zadnjem času pri rekonstrukcijah ali novogradnjah strni, k ločenemu kanalizacijskemu sistemu. Ločeni kanalizacijski sistem odvaja padavinsko vodo ločeno od komunalne in industrijske odpadne vode, kar prinese tudi nižje stroške čiščenja odpadnih voda, zaradi manjših količin.

Tabela 10: podatki o javnih kanalizacijskih sistemih

| Naziv kanalizacijskega sistema | Naselje | Število razbremenilnikov | Število črpalnišč | Število priključkov | Vrsta kanalizacijskega sistema |
|--------------------------------|---------|--------------------------|-------------------|---------------------|--------------------------------|
| Kanalizacijski sistem Mirna | Mirna | 5 | 0 | 307 | Mešani sistem |
| | Zabrdje | 0 | 0 | 39 | |

Tabela 11: dolžina kanalizacijskih sistemov

| Kanalizacijski sistem | Dolžina kanalskih vodov sekundarnega in primarnega omrežja, ki ga upravlja [m] | Dolžina kanalskih vodov za odvajanje padavinske vode [m] | Dolžina mešanega kanalizacijskega sistema [m] | Dolžina ločenega kanalizacijskega sistema [m] | Število peskolovov |
|-----------------------|--------------------------------------------------------------------------------|----------------------------------------------------------|-----------------------------------------------|-----------------------------------------------|--------------------|
| Mirna | 14150 | 0 | 6424 | 7726 | 132 |

4.9. NAČRT IZVAJANJA JAVNE SLUŽBE ZA STAVBE, IZ KATERIH SE KOMUNALNA ODPADNA VODA ODVAJA V MALE KOMUNALNE ČISTILNE NAPRAVE Z ZMOGLJIVOSTJO, MANUŠO OD 50 PE

Komunala Trebnje d.o.o. bo izvajala v obdobju 2013 -2016 prevzem blata iz malih komunalnih čistilnih naprav na območju celotne občine, kjer ni predvidene izgradnje javne kanalizacije. Na območju, kjer je izgradnja javne kanalizacije predvidena po operativnem programu, pa se bo prevzem blata iz malih komunalnih čistilnih naprav pri posameznih povzročiteljih vrši do izgradnje javne kanalizacije, ki bo zaključena s čistino napravo. Prevzem blata iz MKČN se bo izvajal na podlagi obvestila lastniku male čistilne naprave o obveznostih in rokih za prevzem in oddajo blata. Lastniki ali upravljalci malih komunalnih čistilnih naprav se z izvajalcem javne službe dogovorijo o dnevu prevzema blata. Splošno obveščanje povzročiteljev po potekaib tudi na način, kot je opisano v poglavju opredelitev načina obveščanja uporabnikov javne službe.

Stroški prevzema blata se obračunajo po veljavnem ceniku izvajalca javne službe. Blato iz malih komunalnih čistilnih naprav bo izvajalec javne službe odvažal na centralno čistilno napravo Trebnje, ki je opremljena za sprejem blata iz MKČN. Na komunalno čistilno napravo Trebnje se načrtno dovozi blata iz vseh štirih občin, saj centralna čistilna naprava edina v upravljanju izvajalca javne službe, kjer se izvaja dehidracija blata.

Načrt izvajanja nalob v obdobju 2013-2016

- vodenje evidenc malih komunalnih čistilnih naprav (obrazec je priloga št. 2)
- prevzem blata na 3 leta in MKČN, ki je manjša od 50 PE
- obdelavo celotne količine prevzetega blata iz MKČN na čistilni napravi
- izdelavo ocene obratovanja v roku 30 dni po prejemu izpolnjenega obrazca o vpisu MKČN v evidenco (obrazec je priloga št. 3)
- izdelavo ocene obratovanja za MKČN vsako tretjo leto
- svetovanje uporabnikom

Tabela 24: podatki o malih komunalnih čistilnih napravah do 50 PE v občini Mirna

| Zap. št. | Naslov odjemnega mesta MKČN | Parcelna št. | Št. prebivalcev | Datum vpisa v evidenco | Zmogljivost (PE) |
|----------|-----------------------------|--------------|-----------------|------------------------|------------------|
| 1. | Ševnica 12 | 1063/6 | 4 | 30.09.2009 | / |
| 2. | Zagorica pri Mirni 12 | 817/3 | 4 | 13.07.2012 | 4 |

4.10. NAČRT IZVAJANJA JAVNE SLUŽBE ZA STAVBE, IZ KATERIH SE KOMUNALNA ODPADNA VODA ODVAJA V MALE KOMUNALNE ČISTILNE NAPRAVE IZ SEDMEGA ODSTAVKA 7. ČLENA TE UREDBE

Izvajalec javne službe ne razpolaga s podatki, da bi se komunalna odpadna voda iz ne stanovanjskih stavb odvajala v malo komunalno čistilno napravo z zmogljivostjo enako ali večjo od 50 PE.

| | | | | | |
|-------|----------------|------|-------|-----------|-------|
| 14064 | VOLČJE NJIVE 3 | 8233 | MIRNA | Obstoječa | 10 |
| 14064 | VOLČJE NJIVE 4 | 8233 | MIRNA | Obstoječa | 1 |
| 14067 | VOLČJE NJIVE 6 | 8233 | MIRNA | Obstoječa | 10 |
| 14066 | VOLČJE NJIVE 9 | 8233 | MIRNA | Obstoječa | 3 |
| 16186 | ZABRDJE 16 | 8233 | MIRNA | Obstoječa | 20 |
| 16185 | ZABRDJE 35 | 8233 | MIRNA | Obstoječa | 4 |
| 17989 | ZABUKOVJE | 8233 | MIRNA | Obstoječa | 10 |
| 17229 | ZABUKOVJE 1 | 8233 | MIRNA | Obstoječa | 2,5 |
| 17985 | ZABUKOVJE 18 | 8233 | MIRNA | Obstoječa | 12 |
| 23542 | ZABUKOVJE 3 | 8233 | MIRNA | Obstoječa | 12 |
| 17380 | ZABUKOVJE 39 | 8233 | MIRNA | Obstoječa | 1 |
| 18160 | ZABUKOVJE 40 | 8233 | MIRNA | Obstoječa | 3 |
| 17987 | ZABUKOVJE 45A | 8233 | MIRNA | Obstoječa | 24 |
| 17231 | ZABUKOVJE 5 | 8233 | MIRNA | Obstoječa | 2 |
| 20060 | ZABUKOVJE 53 | 8233 | MIRNA | Obstoječa | 2,5 |
| 17979 | ZABUKOVJE 54A | 8233 | MIRNA | Obstoječa | 1 |
| 17978 | ZABUKOVJE 56 | 8233 | MIRNA | Obstoječa | 1 |
| 17967 | ZABUKOVJE 57 | 8233 | MIRNA | Obstoječa | 2 |
| 18024 | ZABUKOVJE 69 | 8233 | MIRNA | Obstoječa | 4 |
| 18159 | ZABUKOVJE N.H. | 8233 | MIRNA | Obstoječa | 2 |
| 15610 | ZAGORICA 1 | 8233 | MIRNA | Obstoječa | 22 |
| 12631 | ZAGORICA 11 | 8233 | MIRNA | Obstoječa | 6 |
| 16853 | ZAGORICA 23 | 8233 | MIRNA | Obstoječa | cca 3 |
| 16380 | ZAGORICA 25 | 8233 | MIRNA | Obstoječa | 2 |
| 16079 | ZAGORICA 28 | 8233 | MIRNA | Obstoječa | 4 |
| 18139 | ZAGORICA 30 | 8233 | MIRNA | Obstoječa | 20 |
| 21854 | ZAGORICA 7 | 8233 | MIRNA | Obstoječa | 2 |
| 21743 | ZAPUŽE 15 | 8233 | MIRNA | Obstoječa | 3 |
| 16261 | ZAPUŽE 4 | 8233 | MIRNA | Obstoječa | 2,5 |
| 12685 | ZAPUŽE 5 | 8233 | MIRNA | Obstoječa | 3 |

Izvajalec javne službe še ne razpolaga s podatki, kako imajo urejeno odvajanje in čiščenje odpadnih voda objekti, ki niso zajeti v tem programu. Do prvega praznjenja se jih obravnava, da odvajajo odpadno vodo v obstoječe greznice. Ob prvem praznjenju se pa izvede tudi popis greznice.

3.2. PODATKI O KOMUNALNIH IN SKUPNIH ČISTILNIH NAPRAVAH, KI SO JAVNA INFRASTRUKTURA

Lastnik ali upravljavec javne kanalizacije morata zagotoviti, da se odpadna voda, ki se odvaja po javni kanalizaciji pred odvajanjem posredno ali neposredno v vode očisti na čistilni napravi. Zmogljivost čistilne naprave je določena na podlagi sposobnosti čiščenja komunalne odpadne vode pri njeni največji obremenitvi in je izražena s populacijskih ekvivalentom (PE). Primarno čiščenje je postopek, kjer gre za usedanje trdnih delcev pri sekundarnem čiščenju pa gre za biološko čiščenje s sekundarnim usedanjem, zaradi doseganja mejnih vrednosti BPK₅ in KPK. Komunala Trebnje d.o.o. ne upravlja z nobeno čistilno napravo v občini Mirna.

Tabela 12: podatki o komunalni čistilni napravi

| | |
|----------------------------|---|
| Naziv KČN | / |
| Tip naprave | / |
| Zmogljivost KČN (PE) | / |
| Upravljavec KČN | / |
| Naslov KČN | / |
| Hišna številka | / |
| Poštna številka | / |
| Naziv pošte | / |
| Leto pričetka obratovanja | / |
| Gauss-Krüger centroid KČN | / |
| Ime odvodnika | / |
| Parcelna številka | / |
| Katastrska občina | / |
| Sprejem grezničnih vsebin | / |
| ravnanje z blatom | / |
| Okoljevarstveno dovoljenje | / |
| Številka Izdaje OVD | / |
| Datum Izdaje OVD | / |

3.3. PODATKI O CESTNIH MOTORNIH VOZILIH IN OPREMI ZA PREVZEM IN PREVOZ KOMUNALNE ODPAadne VODE IN NEOBDLANEGA BLATA IZ NEPRETOČNIH GREZNIC, OBSTOJEČIH GREZNIC, MALIH KOMUNALNIH ČISTILNIH NAPRAV Z ZMOGLJIVOSTJO, MANJŠO OD 50 PE, IN MALIH KOMUNALNIH ČISTILNIH NAPRAV, KI NISO JAVNA INFRASTRUKTURA

Za prevzem in prevoz komunalne odpadne vode in neobdelanega blata ima izvajalec javne službe na razpolago traktor ZETOR FORTERRA in cisterno za gnojvko KIRCHNER KVH 5000.

Tabela 13: tehnični podatki traktorja

| | |
|-------------------------------------------------|-----------|
| ZETOR FORTERRA | NM R3-88 |
| MASA VOZILA | 4655 KG |
| VRSTA GORIVA | DIESEL |
| DELOVNA PROSTORNINA MOTORJA (cm ³): | 04156 |
| MOČ MOTORJA (KW) | 066 |
| OBLIKA KAROSERIJE | KMETIJSKI |
| LETO IZDELAVE | 2005 |

Tabela 14: tehnični podatki cistern

| | |
|---------------|----------|
| SKUPNA TEŽA | 6700 KG |
| LASTNA TEŽA | 1100 KG |
| TIP | KVH 5000 |
| LETO IZDELAVE | 1993 |

Pod ostalo opremo sodijo ročna orodja: vedro, zidarska žlička, lopata, itd.

Za dela, ki jih izvajalec javne službe ne more opraviti sam najame najbolj ugodnega podizvajalca, ki razpolaga z opremo za opravljanje bolj zahtevnih nalog.

OSTALA PREVOZNA SREDSTVA

Za čiščenje hišnih kanalizacijskih cevi in priključkov ima Komunala Trebnje d.o.o. na razpolago napravo KOLER, ki je nameščena na poltovornem vozilu. Za transport delavcev, rezervnih delov in ostale opreme se uporablja še tovorno vozilo CRAFTER.

Tabela 15: tehnični podatki o tovornem vozilu MB 308 D/35 SPRINTER

| | |
|-------------------------------------------------|------------------------------|
| MB 308 D/35 SPRINTER | NM 6T-42K |
| TIP | 903322 |
| MASA VOZILA | 1950 |
| VRSTA GORIVA | DIESEL |
| VRSTA VOZILA | tovorno |
| DELOVNA PROSTORNINA MOTORJA (cm ³): | 2299 |
| OBLIKA KAROSERIJE | BA keson s podaljšano kabino |
| MOČ MOTORJA (KW) | 58 |
| DOVOLJENA NOSILNOST | 3500 |
| LETNIK | 1997 |
| BARVA VOZILA | S2B |

| | | | | | |
|-------|-----------------|------|-------|-----------|---------|
| 16749 | STAN 58 | 8233 | MIRNA | Obstoječa | 5 |
| 16740 | STAN 6 | 8233 | MIRNA | Obstoječa | 7,5 |
| 16760 | STARA GORA 10 | 8233 | MIRNA | Obstoječa | 8 |
| 14963 | STARA GORA 11 | 8233 | MIRNA | Obstoječa | 1 |
| 16761 | STARA GORA 13 | 8233 | MIRNA | Obstoječa | 1,6 |
| 22516 | STARA GORA 21 | 8233 | MIRNA | Obstoječa | 5 |
| 16803 | STARA GORA 31 | 8233 | MIRNA | Obstoječa | 2 |
| 23545 | STARA GORA 51 | 8233 | MIRNA | Obstoječa | 2 |
| 16759 | STARA GORA 6A | 8233 | MIRNA | Obstoječa | 12 |
| 14771 | ŠEVNICA 10 | 8233 | MIRNA | Obstoječa | 8 |
| 15115 | ŠEVNICA 11 | 8233 | MIRNA | Obstoječa | 8 |
| 17809 | ŠEVNICA 12 | 8233 | MIRNA | Obstoječa | 3,7 |
| 15015 | ŠEVNICA 19 | 8233 | MIRNA | Obstoječa | 20 |
| 22981 | ŠEVNICA 19A | 8233 | MIRNA | Obstoječa | 12 |
| 15131 | ŠEVNICA 5 | 8233 | MIRNA | Obstoječa | 1,2 |
| 15131 | ŠEVNICA 5 | 8233 | MIRNA | Obstoječa | 3 |
| 15143 | ŠKRJANČE 1 | 8233 | MIRNA | Obstoječa | 1,5 |
| 15157 | ŠKRJANČE 3 | 8233 | MIRNA | Obstoječa | 3 |
| 15430 | ŠKRJANČE 4 | 8233 | MIRNA | Obstoječa | 25 |
| 16082 | ŠKRJANČE 5 | 8233 | MIRNA | Obstoječa | 6 |
| 16309 | TRBINC 1 | 8233 | MIRNA | Obstoječa | 5 |
| 15145 | TRBINC 14 | 8233 | MIRNA | Obstoječa | 1 |
| 16841 | TRBINC 17A | 8233 | MIRNA | Obstoječa | 5 |
| 16309 | TRBINC 22 | 8233 | MIRNA | Obstoječa | 1 |
| 19454 | TRBINC 22A | 8233 | MIRNA | Obstoječa | 3 |
| 19452 | TRBINC 27 | 8233 | MIRNA | Obstoječa | 4 |
| 23171 | TRBINC 29 | 8233 | MIRNA | Obstoječa | 12 |
| 16310 | TRBINC 5A | 8233 | MIRNA | Obstoječa | 3 |
| 16311 | TRBINC 7 | 8233 | MIRNA | Obstoječa | 8 |
| 23507 | TRSTENIK 10 | 8233 | MIRNA | Obstoječa | 8 |
| 16102 | TRSTENIK 12 | 8233 | MIRNA | Obstoječa | 6 |
| 15622 | TRSTENIK 14 | 8233 | MIRNA | Obstoječa | 4 |
| 13031 | TRSTENIK 15A | 8233 | MIRNA | Obstoječa | 2,5 |
| 13020 | TRSTENIK 18 | 8233 | MIRNA | Obstoječa | 15 |
| 13021 | TRSTENIK 19 | 8233 | MIRNA | Obstoječa | 5 |
| 13022 | TRSTENIK 20 | 8233 | MIRNA | Obstoječa | 8 |
| 19996 | TRSTENIK 25 | 8233 | MIRNA | Obstoječa | 15 |
| 13025 | TRSTENIK 27 | 8233 | MIRNA | Obstoječa | 4 |
| 13009 | TRSTENIK 3 | 8233 | MIRNA | Obstoječa | 2 |
| 22110 | TRSTENIK 31 | 8233 | MIRNA | Obstoječa | 4,5 |
| 13029 | TRSTENIK 32 | 8233 | MIRNA | Obstoječa | 20 |
| 13011 | TRSTENIK 6 | 8233 | MIRNA | Obstoječa | 1 |
| 13013 | TRSTENIK 8 | 8233 | MIRNA | Obstoječa | / |
| 16497 | TRSTENIK 9 | 8233 | MIRNA | Obstoječa | cca 4 |
| 16497 | TRSTENIK 9 | 8233 | MIRNA | Obstoječa | cca 3-4 |
| 14065 | VOLČJE NUJVE 18 | 8233 | MIRNA | Obstoječa | 2 |
| 23298 | VOLČJE NUJVE 2 | 8233 | MIRNA | Obstoječa | 20 |
| 14059 | VOLČJE NUJVE 20 | 8233 | MIRNA | Obstoječa | 2 |

| | | | | | |
|-------|------------------|------|-------|-----------|-------|
| 16731 | MIGOLICA 14 | 8233 | MIRNA | Obstoječa | 3 |
| 16285 | MIGOLICA 17A | 8233 | MIRNA | Obstoječa | 12 |
| 15122 | MIGOLICA 18 | 8233 | MIRNA | Obstoječa | 13 |
| 14988 | MIGOLICA 2 | 8233 | MIRNA | Obstoječa | 30 |
| 16286 | MIGOLICA 21 | 8233 | MIRNA | Obstoječa | 10 |
| 16288 | MIGOLICA 24 | 8233 | MIRNA | Obstoječa | 2 |
| 16289 | MIGOLICA 26 | 8233 | MIRNA | Obstoječa | 10 |
| 16281 | MIGOLICA 5 | 8233 | MIRNA | Obstoječa | 18 |
| 23661 | MIGOLSKA GORA 14 | 8233 | MIRNA | Obstoječa | 4 |
| 12683 | MIGOLSKA GORA 20 | 8233 | MIRNA | Obstoječa | 5 |
| 15144 | MIGOLSKA GORA 3 | 8233 | MIRNA | Obstoječa | 5,3 |
| 15045 | MIGOLSKA GORA 7 | 8233 | MIRNA | Obstoječa | 3 |
| 15054 | MIGOLSKA GORA 8 | 8233 | MIRNA | Obstoječa | 6 |
| 15056 | POT NA LAZE 19 | 8233 | MIRNA | Obstoječa | 4 |
| 22434 | PRAPROTINICA 10 | 8233 | MIRNA | Obstoječa | 2 |
| 15116 | PRAPROTINICA 11 | 8233 | MIRNA | Obstoječa | 4,5 |
| 16766 | PRAPROTINICA 15 | 8233 | MIRNA | Obstoječa | 4 |
| 13044 | PRAPROTINICA 34 | 8233 | MIRNA | Obstoječa | 10 |
| 17463 | RAVNE 5 | 8233 | MIRNA | Obstoječa | 16 |
| 22487 | RAVNE 9 | 8233 | MIRNA | Obstoječa | ? |
| 16930 | ROJE 6 | 8233 | MIRNA | Obstoječa | 2 |
| 16290 | SAJENICE 1 | 8233 | MIRNA | Obstoječa | 600 |
| 16292 | SAJENICE 10 | 8233 | MIRNA | Obstoječa | cca 6 |
| 16291 | SAJENICE 5 | 8233 | MIRNA | Obstoječa | 7 |
| 15101 | SAJENICE 7 | 8233 | MIRNA | Obstoječa | 25 |
| 15348 | SEJENICE 6 | 8233 | MIRNA | Obstoječa | 8 |
| 14981 | SELO 1 | 8233 | MIRNA | Obstoječa | 3 |
| 16301 | SELO 16 | 8233 | MIRNA | Obstoječa | 5 |
| 14967 | SELO 26 | 8233 | MIRNA | Obstoječa | 3,7 |
| 16298 | SELO 29 | 8233 | MIRNA | Obstoječa | 2,8 |
| 16303 | SELO 35 | 8233 | MIRNA | Obstoječa | 3 |
| 22512 | SELO 36 | 8233 | MIRNA | Obstoječa | 2 |
| 19742 | SOTLA 17 | 8233 | MIRNA | Obstoječa | 5 |
| 12654 | SOTLA 6 | 8233 | MIRNA | Obstoječa | 10 |
| 15156 | SOTLA 7 | 8233 | MIRNA | Obstoječa | 1 |
| 13017 | SOTLA 8 | 8233 | MIRNA | Obstoječa | 1,6 |
| 17986 | SRAŠLE 7 | 8233 | MIRNA | Obstoječa | 1 |
| 15062 | STAN 14 | 8233 | MIRNA | Obstoječa | 7 |
| 15128 | STAN 16 | 8233 | MIRNA | Obstoječa | 5 |
| 16737 | STAN 2 | 8233 | MIRNA | Obstoječa | 3 |
| 16744 | STAN 20 | 8233 | MIRNA | Obstoječa | 2 |
| 16746 | STAN 23 | 8233 | MIRNA | Obstoječa | 2 |
| 21497 | STAN 29 | 8233 | MIRNA | Obstoječa | 8 |
| 19901 | STAN 30 | 8233 | MIRNA | Obstoječa | 5 |
| 16748 | STAN 38 | 8233 | MIRNA | Obstoječa | 24 |
| 16739 | STAN 4 | 8233 | MIRNA | Obstoječa | 10 |
| 19494 | STAN 40 | 8233 | MIRNA | Obstoječa | 3 |
| 16745 | STAN 45 | 8233 | MIRNA | Obstoječa | 2 |

Nadgradnja za čiščenje kanalizacije

- tip A-25 B-H
- leto izdelave 2009
- pogon je preko bencinskega motorja 20 kw z el. zagonom, baterijo in rezervoarjem goriva cca 20 l
- hidravlična črpalka je gnana preko motorja z oljnim rezervoarjem
- zmogljivost visokotlačne črpalke je 60-70 l/min,
- zmogljivost črpalke je 120 -140
- hidravlični navijalec cevi 1/2"
- 50 metrov visokotlačne cevi 1/2"

Tabela 16: tehnični podatki o tovornem vozilu CRAFTER 35 25/ TDI VW transporter

| | |
|------------------------------------------------|-----------------------------|
| REGISTRSKA ŠTEVILKA | NM HN-205 |
| TIP | PD5B1350N-MA02CXA6 |
| MASA VOZILA | 2118 |
| VRSTA GORIVA | diesel |
| VRSTA VOZILA | tovorno |
| DELOVNA PROSTORNINA MOTORJA (cm ³) | 2461 |
| OBLIKA KAROSERIJE | BA keson s podajšeno kabino |
| MOČ MOTORJA (KW) | 80 |
| DOVOLJENA NOSILNOST | 3500 |
| LETNIK | 2008 |
| ŠT. SEDEŽEV | 6 |
| BARVA VOZILA | S0D |

Za dela, ki jih izvajalec občinske gospodarske javne službe odvajanja in čiščenja odpadnih voda ne more opraviti sam zaradi pomanjkanja opreme, je pregled kanalizacijskih cevi s kamero in odstranjevanje nečistoč oziroma usedin bo najel najbolj ugodnega podizvajalca, ki razpolaga z opremo za opravljanje bolj zahtevnih nalog.

3.4. PODATKI O ŠTEVILU DELOVNIH MEST, KI SO NAMENJENA IZVAJANJU NALOG, POVEZANIH Z IZVAJANJEM JAVNE SLUŽBE, IN PODATKI O NALOGAH IN POGOJIH ZA OPRAVLJANJE TEH NALOG ZA POSAMEZNO DELOVNO MESTO

Za opravljanje nalog na področju odvajanja in čiščenja odpadnih voda so potrebni ljudje, ki so zaposleni na delovnih mestih, kot je prikazano v spodnji tabeli.

Tabela 17: podatki o delovnih mestih in opravljanju nalog

| Naziv delovnega mesta | Število delovnih mest in pogoj za opravljanje del | Opis del in nalog |
|-------------------------|------------------------------------------------------------------------------------------------------------------------------------------------------------------------------------------------------------------------------------------------------------------------------------------------------------------------------------------------------------------------------------------------------------------------------------------------------------------------------------------|-----------------------------------------------------------------------------------------------------------------------------------------------------------------------------------------------------------------------------------------------------------------------------------------------------------------------------------------------------------------------------------------------|
| Vodja splošne komunalne | <ul style="list-style-type: none"> • število delovnih mest 1, • vozniško dovoljenje B kategorije, • najmanj tehniška izobrazba (v. stopnja) • organizacijske in operativne sposobnosti, • natančnost in zanesljivost, • sposobnost strpnega komuniciranja z zaposlenimi in strankami, • potrebno znanje za uporabo osnovnih sredstev za delo, • upoštevanje predpisov na področju osebne varovalne opreme. | <ul style="list-style-type: none"> • organiziranje in operativno vodenje del, • nadzor delovnega procesa čiščenja, • spremljanje zakonodaje na področju odvajanja in čiščenja odpadnih voda, • izdelava poročil, • priprava programov, • priprava razpisnih dokumentacij, • uvajanje novih metod in tehnologij čiščenja. |

| | | |
|-------------------------------------------------------------------------|------------------------------------------------------------------------------------------------------------------------------------------------------------------------------------------------------------------------------------------------------------------------------------------------------------------------------------------------------------------------------------------------------------------------------------------------|----------------------------------------------------------------------------------------------------------------------------------------------------------------------------------------------------------------------------------------------------------------------------------------------------------------------------------------------------------------------------------------------------------------------------------------------------------------------------------------------------------------------------------------------------------------------------------------------------------------------------------------------------------------------------------------------------------------------------------------------------------------------------------|
| | <ul style="list-style-type: none"> • število delovnih mest 2, • vozniško dovoljenje B in F kategorije, • najmanj poklicna izobrazba, • delovne sposobnosti, • natančnost in zanesljivost, • sposobnost strpnega komuniciranja z nadrejenim, • potrebno znanje za uporabo osnovnih sredstev za delo, • upoštevanje predpisov na področju osebne varovalne opreme. | <ul style="list-style-type: none"> • upravljanje s čistilnimi napravami in črpališči, • urejanje in čiščenje utrjenih in neutrjenih površin okrog čistilnih, • odpravljanje okvar na črpališčih in čistilnih, • čiščenje in vzdrževanje javne in zasebne kanalizacije, • prazni čistilnih naprav in črpališč, • upravljanje s specialno napravo za čiščenje, • vzdrževanje in čiščenje vozila • vodenje obratovalnega dnevnika in ostale delovne dokumentacije, • odgovornost za strokovno, pravilno, kvalitetno in pravočasno izpeljavo nalog, • izvajanje dežurstva, • uporaba osebnih zaščitnih sredstev, • opravljanje vseh nalog po navodilu nadrejenega. |
| <p>Vzdrževalac kanalizacijskega omrežja in prevzem blata iz greznic</p> | <ul style="list-style-type: none"> • število delovnih mest 1, • vozniško dovoljenje B in F kategorije, • najmanj poklicna izobrazba, • delovne sposobnosti, • natančnost in zanesljivost, • sposobnost strpnega komuniciranja z nadrejenim, • potrebno znanje za uporabo osnovnih sredstev za delo, • upoštevanje predpisov na področju osebne varovalne opreme. | <ul style="list-style-type: none"> • prevzema vsebino iz greznic in blato iz MKČN, • pomaga zunanjemu izvajalcu pri čiščenju kanalizacije, • izvaja čiščenje in vzdrževanje javne in zasebne kanalizacije, • odpira pokrovne jaškov v času izvajanja deratizacije, • upravljanje s specialno napravo za čiščenje, • vzdržuje in čisti vozilo, • vodi potrebne delovne in potne naloge, • odgovoren za strokovno, pravilno, kvalitetno in pravočasno izpeljavo nalog, • uporaba osebnih zaščitnih sredstev, • opravljanje vseh nalog po navodilu nadrejenega. |
| <p>Geometer</p> | <ul style="list-style-type: none"> • število delovnih mest 1, • najmanj višja stopnja izobrazbe (VI stopnja) • vozniško dovoljenje B kategorije, • organizacijske in operativne sposobnosti, • natančnost in zanesljivost, • sposobnost strpnega komuniciranja z zaposlenimi in strankami, • potrebno znanje za uporabo osnovnih sredstev za delo (GIS). | <ul style="list-style-type: none"> • izdaja soglasij za priključitev, vris kanalizacijskih vodov, • odkazuje kanalizacijske vode, • sodelovanje pri tehničnih pregledih, svetovanje in nadzor pri izdelavi hišnih priključkov, • izdelava ocen obratovanja za MKČN, • vodenje vseh zahtevanih evidenc, • priprava podatkov in vris kanalizacijskih vodov v program GIS. |

| | | | | | |
|-------|----------------|------|-------|-----------|--------|
| 13751 | GLINEK 8 | 8233 | MIRNA | Obstoječa | 14 |
| 12757 | GOMILA 10 | 8233 | MIRNA | Obstoječa | 2 |
| 15668 | GOMILA 10/A | 8233 | MIRNA | Obstoječa | 4 |
| 16982 | GOMILA 10A | 8233 | MIRNA | Obstoječa | 7 |
| 16192 | GOMILA 11 | 8233 | MIRNA | Obstoječa | 20 |
| 12758 | GOMILA 12 | 8233 | MIRNA | Obstoječa | 6 |
| 12759 | GOMILA 13 | 8233 | MIRNA | Obstoječa | 2 |
| 16191 | GOMILA 14 | 8233 | MIRNA | Obstoječa | 4 |
| 12760 | GOMILA 15 | 8233 | MIRNA | Obstoječa | 6 |
| 12761 | GOMILA 16 | 8233 | MIRNA | Obstoječa | 5 |
| 12763 | GOMILA 18 | 8233 | MIRNA | Obstoječa | 12 |
| 16193 | GOMILA 19 | 8233 | MIRNA | Obstoječa | 3 |
| 12766 | GOMILA 22 | 8233 | MIRNA | Obstoječa | 5 |
| 12764 | GOMILA 23 | 8233 | MIRNA | Obstoječa | 12 |
| 12769 | GOMILA 25 | 8233 | MIRNA | Obstoječa | 3 |
| 17916 | GOMILA 26 | 8233 | MIRNA | Obstoječa | 3 |
| 12752 | GOMILA 3 | 8233 | MIRNA | Obstoječa | 16 |
| 12755 | GOMILA 7 | 8233 | MIRNA | Obstoječa | 8 |
| 12754 | GOMILA 7 | 8233 | MIRNA | Obstoječa | 2 |
| 12767 | GOMILA 8 | 8233 | MIRNA | Obstoječa | 5 |
| 16190 | GOMILA 8A | 8233 | MIRNA | Obstoječa | cca 5 |
| 12756 | GOMILA 9 | 8233 | MIRNA | Obstoječa | 3 |
| 20277 | GOMILA 9A | 8233 | MIRNA | Obstoječa | 4 |
| 15666 | GORENJA VAS | 8233 | MIRNA | Obstoječa | 1 |
| 16789 | GORENJA VAS | 8233 | MIRNA | Obstoječa | 3 |
| 12909 | GORENJA VAS | 8233 | MIRNA | Obstoječa | 2 |
| 15207 | GORENJA VAS 1 | 8233 | MIRNA | Obstoječa | 10 |
| 15898 | GORENJA VAS 1 | 8233 | MIRNA | Obstoječa | 1 |
| 15022 | GORENJA VAS 15 | 8233 | MIRNA | Obstoječa | 8 |
| 15606 | GORENJA VAS 20 | 8233 | MIRNA | Obstoječa | 1,5 |
| 15661 | GORENJA VAS 23 | 8233 | MIRNA | Obstoječa | cca 14 |
| 18251 | GORENJA VAS 25 | 8233 | MIRNA | Obstoječa | 30 |
| 15205 | GORENJA VAS 27 | 8233 | MIRNA | Obstoječa | 3 |
| 15205 | GORENJA VAS 27 | 8233 | MIRNA | Obstoječa | 3 |
| 15209 | GORENJA VAS 28 | 8233 | MIRNA | Obstoječa | 20 |
| 15662 | GORENJA VAS 39 | 8233 | MIRNA | Obstoječa | 4 |
| 21789 | GORENJA VAS 44 | 8233 | MIRNA | Obstoječa | 2 |
| 15901 | GORENJA VAS 52 | 8233 | MIRNA | Obstoječa | 1,5 |
| 15201 | GORENJA VAS 56 | 8233 | MIRNA | Obstoječa | 12 |
| 15204 | GORENJA VAS 7A | 8233 | MIRNA | Obstoječa | 4 |
| 15696 | GORENJA VAS 8 | 8233 | MIRNA | Obstoječa | 4 |
| 21927 | GORENJA VAS 8A | 8233 | MIRNA | Obstoječa | 4 |
| 12636 | LUNAČKOVA 22 | 8233 | MIRNA | Obstoječa | 3-4 |
| 15064 | MIGOLICA 1 | 8233 | MIRNA | Obstoječa | 12 |
| 15173 | MIGOLICA 10 | 8233 | MIRNA | Obstoječa | 5 |
| 15085 | MIGOLICA 11 | 8233 | MIRNA | Obstoječa | 2 |
| 21913 | MIGOLICA 12 | 8233 | MIRNA | Obstoječa | 6 |
| 16283 | MIGOLICA 13 | 8233 | MIRNA | Obstoječa | 3 |

4.8. NAČRT IZVAJANJA JAVNE SLUŽBE ZA STAVBE, IZ KATERIH SE KOMUNALNA ODPADNA VODA ODVAJA V OBSTOJEČE GREZNICE

Komunala Trebnje d.o.o. bo v naslednjem štiriletnem obdobju izvajala prevzem odpadne vode iz obstoječih (pretočnih) greznic na celotnem območju občine. Za naslednje štiriletno obdobje se načrtuje, da prevzem odpadne vode iz obstoječe greznice izvede najmanj 1x na štiri leta. Letno naj bi izpraznil cca 1/4 vseh obstoječih greznic.

Stroški prevzema odpadne vode iz obstoječih greznic se obracunajo po veljavnem ceniku izvajalca javne službe. Vsebinsko iz obstoječih greznic bo izvajalec javne službe odvažal na centralno čistilno napravo Trebnje, ki je opremljena za sprejem greznicnih vsebin. Na komunalno čistilno napravo Trebnje se načrtuje dovolj greznicnih vsebin iz vseh štih občin, saj je centralna čistilna naprava Trebnje edina v upravljanju izvajalca javne službe, kjer se izvaja dehidracija blata.

Tabela 23: podatki o obstoječih greznicah v občini Mirna

| Šifra partnerja | Nastov odjemnega mesta | Poštna št. | Naziv Pošte | Vrsta Greznice | Volumen greznice |
|-----------------|---------------------------|------------|-------------|----------------|------------------|
| 12733 | BREZOVICA 10 | 8233 | MIRNA | Obstoječa | 3,5 |
| 22867 | BREZOVICA 14 | 8233 | MIRNA | Obstoječa | 3-4 |
| 12740 | BREZOVICA 17 | 8233 | MIRNA | Obstoječa | 6 |
| 15506 | BREZOVICA 18 | 8233 | MIRNA | Obstoječa | 8 |
| 12741 | BREZOVICA 19 | 8233 | MIRNA | Obstoječa | 2,4 |
| 18476 | BREZOVICA 1A | 8233 | MIRNA | Obstoječa | 30 |
| 12724 | BREZOVICA 2 | 8233 | MIRNA | Obstoječa | 1+1 |
| 16194 | BREZOVICA 20 | 8233 | MIRNA | Obstoječa | 5 |
| 12743 | BREZOVICA 23 | 8233 | MIRNA | Obstoječa | 10 |
| 12745 | BREZOVICA 26 | 8233 | MIRNA | Obstoječa | 24 |
| 12748 | BREZOVICA 28 | 8233 | MIRNA | Obstoječa | 6,6 |
| 12725 | BREZOVICA 3/A | 8233 | MIRNA | Obstoječa | 6 |
| 17909 | BREZOVICA 30 | 8233 | MIRNA | Obstoječa | 2 |
| 12723 | BREZOVICA 34 | 8233 | MIRNA | Obstoječa | 1 |
| 21748 | BREZOVICA 36 | 8233 | MIRNA | Obstoječa | cca 2,5-3 |
| 16196 | BREZOVICA 37 | 8233 | MIRNA | Obstoječa | cca 2,5-3 |
| 16203 | BREZOVICA 38 | 8233 | MIRNA | Obstoječa | 8 |
| 14785 | BREZOVICA 39 | 8233 | MIRNA | Obstoječa | 14 |
| 12727 | BREZOVICA 5 | 8233 | MIRNA | Obstoječa | 3 |
| 12728 | BREZOVICA 6 | 8233 | MIRNA | Obstoječa | 3 |
| 16195 | BREZOVICA 7 | 8233 | MIRNA | Obstoječa | 6 |
| 12732 | BREZOVICA 8 | 8233 | MIRNA | Obstoječa | 3 |
| 12730 | BREZOVICA 9 | 8233 | MIRNA | Obstoječa | 10 |
| 21465 | BREZOVICA PRI TREBNJEM 14 | 8233 | MIRNA | Obstoječa | 2 |
| 17230 | CESTA NA FUŽINE 6 | 8233 | MIRNA | Obstoječa | 0,25 |
| 12648 | CESTA NA FUŽINE 9 | 8233 | MIRNA | Obstoječa | 13 |
| 19434 | CIRNIK 14 | 8233 | MIRNA | Obstoječa | 8 |
| 20641 | DEBENEK 49 | 8233 | MIRNA | Obstoječa | 5 |
| 15145 | DEBENEK 52 | 8233 | MIRNA | Obstoječa | 1,5 |
| 15136 | DEBENEK 6 | 8233 | MIRNA | Obstoječa | 4 |
| 15161 | DEBENEK 61 | 8233 | MIRNA | Obstoječa | 35 |
| 12469 | GLAVNA CESTA 3 | 8233 | MIRNA | Obstoječa | 8 |
| 13746 | GLINEK 1 | 8233 | MIRNA | Obstoječa | / |
| 21734 | GLINEK 7A | 8233 | MIRNA | Obstoječa | / |

3.5. PODATKI O DRUGIH OSNOVNIH SREDSTVIH, NAMENJENIH IZVAJANJU JAVNE SLUŽBE

Tabela 18: podatki o osnovnih sredstvih na kanalizaciji Mirna

| Št. os. sredstva | Status | Naziv osnovnega sredstva | Šifra stroškov. mesta | Datum aktiviranja | Vr |
|------------------|---------|---------------------------------------------------|-----------------------|-------------------|-----------------------------------|
| 284 | Aktiven | KANALIZACIJA MIRNA | 321 | 30.12.1970 | Komunala Trebnje |
| 650 | Aktiven | KANALIZACIJA MIRNA - zazidalni kompleks Role III. | 321 | 02.04.1986 | Komunala Trebnje |
| 1194 | Aktiven | KANALIZACIJA MIRNA lin II,faza-kanal C,E,E1,G,T | 321 | 01.01.1995 | Komunala Trebnje |
| 1701 | Aktiven | KANALIZ. ROJE - MIRNA M+F kanal 994,21 m | 321 | 12.12.2006 | Komunala Trebnje |
| 119401 | Aktiven | KANALIZ. MIRNA lin II,faza - kanal C | 321 | 01.01.1995 | Občina Mirna - sredstva va najemu |
| 131401 | Aktiven | KANALIZACIJA ZABRDJE 2053 m | 321 | 31.12.1998 | Občina Mirna - sredstva va najemu |
| 131402 | Aktiven | KANALIZACIJA ZABRDJE IV,faza (kanal F1,F1-1)396 m | 321 | 18.05.1999 | Občina Mirna - sredstva va najemu |
| 170101 | Aktiven | KANALIZ. ROJE - MIRNA 994,21 m | 321 | 12.12.2006 | Občina Mirna - sredstva va najemu |

3.6. PODATKI O CENAH OBVEZNIH STORITEV JAVNE SLUŽBE

Obračun odvajanja in čiščenja odpadnih voda se izvaja po prevzetem ceniku komunalnih storitev občine Trebnje, ki je v uporabi od 01.03.2010 dalje.

Tabela 19: cenik storitev

| CENIK | Cena brez DDV/m ³ | DDV 8,5 % | CENA z DDV/m ³ |
|---------------------------------------------------------------------------------------------------------|------------------------------|-----------|---------------------------|
| Odvajanje odpadnih voda: | | | |
| gospodinjstva | 0,2056 € | 0,0175 € | 0,2230 € |
| gospodarstvo | 0,4102 € | 0,0349 € | 0,4450 € |
| Čiščenje odpadnih voda: | | | |
| gospodinjstva | 0,4382 € | 0,0372 € | 0,4754 € |
| gospodarstvo | 1,1267 € | 0,0958 € | 1,2225 € |
| Okojska dejavitev za onesnaževanje okolja zaradi odvajanja odpadnih voda (Uradni list 10/4/2009) | | | |
| Če se poraba vode meri z vodomerjem | | | |
| brez odvajanja ČN | 0,5283 € | 0,0449 € | 0,5732 € |
| odvajanje na ČN, mala ČN | 0,0528 € | 0,0045 € | 0,0573 € |
| Brez merjenja porabe vode na osebo | | | |
| brez odvajanja ČN | 2,2011 € | 0,1871 € | 2,3882 € |
| odvajanje na ČN, mala ČN | 0,2201 € | 0,0187 € | 0,2388 € |

Ministrstvo pristojno za okolje je z dne 16.01.2012 izdalo pozitivno strokovno mnenje št. 35406-270/2010 na predlagane nove cene na področju ravnanja z odpadnimi vodami v občini Trebnje

- cena za prevzem komunalne odpadne vode iz nepretočnih greznic z odvozom na komunalno čistilno napravo in odvajanje padavinske odpadne vode z javnih površin je v občini Trebnje sestavljena iz omrežnine (faktor) 2,0222 €/meseč, cene storitev odvajanja komunalne odpadne vode, prevzem komunalne odpadne vode iz nepretočnih greznic z odvozom na komunalno čistilno napravo in odvajanje padavinske odpadne vode z javnih površin 0,2693 €/m³, stroškov okojske dejavite za onesnaževanje okolja zaradi odvajanja komunalne in padavinske odpadne vode.
- Cena za storitev gospodarske javne službe čiščenja komunalnih in padavinskih odpadnih voda je v občini Trebnje sestavljena iz omrežnine 1,8085 €/meseč in stroškov čiščenja komunalnih in odpadnih vod 0,8318 €/m³.
- Cena storitev vezanih na obstoječe greznice in male komunalne čistilne naprave, brez DDV je v občini Trebnje sledeča
 - Omrežnine (faktor) 3,0202 €/meseč
 - Strošek prevzema biata iz malih komunalnih čistilnih naprav ali obstoječih greznic 25,0506 €/m³
 - Stroški obratovalnega monitoringa MKČN 88,30 € za enkratno storitev
 - Strošek ravnanja z blatom 0,8318 €/m³
 - Stroškov okojske dejavite za onesnaževanje okolja zaradi odvajanja komunalne in padavinske odpadne vode

| | | | | | |
|-------|-------------------|------|-------|------------|-----|
| 15030 | SELSKA GORA 13 | 8233 | MIRNA | Nepretočna | 20 |
| 12584 | SPOMENIŠKA UL. 13 | 8233 | MIRNA | Nepretočna | 0,5 |
| 16747 | STAN 24 | 8233 | MIRNA | Nepretočna | 1 |
| 18963 | STARA GORA 38 | 8233 | MIRNA | Nepretočna | 4 |
| 23807 | STARA GORA 45 | 8233 | MIRNA | Nepretočna | 6 |
| 15155 | STARA GORA 53 | 8233 | MIRNA | Nepretočna | 9 |
| 17603 | ŠEVNICA 16A | 8233 | MIRNA | Nepretočna | 8 |
| 16377 | ŠEVNICA B.Š. | 8233 | MIRNA | Nepretočna | 4,5 |
| 14995 | TRBINC 16 | 8233 | MIRNA | Nepretočna | 6 |
| 14969 | TRBINC 4 | 8233 | MIRNA | Nepretočna | 3 |
| 15673 | TRSTENIK 15 | 8233 | MIRNA | Nepretočna | 30 |
| 13022 | TRSTENIK 20 | 8233 | MIRNA | Nepretočna | 24 |
| 13010 | TRSTENIK 5 | 8233 | MIRNA | Nepretočna | 8 |
| 14056 | VOLČJE NJIVE 9 | 8233 | MIRNA | Nepretočna | 30 |
| 12790 | ZABRDJE 20 | 8233 | MIRNA | Nepretočna | 20 |
| 17562 | ZABUKOVJE 12 | 8233 | MIRNA | Nepretočna | 26 |
| 17238 | ZABUKOVJE 25 | 8233 | MIRNA | Nepretočna | 2 |
| 17977 | ZABUKOVJE 38 | 8233 | MIRNA | Nepretočna | 3 |
| 18014 | ZABUKOVJE 70 | 8233 | MIRNA | Nepretočna | 10 |
| 15100 | ZAGORICA 10 | 8233 | MIRNA | Nepretočna | 2 |
| 12703 | ZAPUŽE 22 | 8233 | MIRNA | Nepretočna | 15 |

4.7. NAČRT IZVAJANJA JAVNE SLUŽBE ZA STAVBE, IZ KATERIH SE KOMUNALNA ODPADNA VODA ODVAJA V NEPRETOČNE GREZNICE

Komunala Trebnje d.o.o. bo v naslednjem štiriletnem obdobju izvajala reden prevzem odpadne vode iz nepretočnih greznic na celotnem območju občine.

Stroški prevzema odpadne vode iz nepretočnih greznic se obračunajo po veljavnem ceniku izvajalca javne službe. Vsebinsko iz nepretočnih greznic bo izvajalec javne službe odvažal na centralno čistilno napravo Trebnje, ki je opremljena za sprejem greznicnih vsebin. Na komunalno čistilno napravo Trebnje se načrtuje dovolj greznicnih vsebin iz vseh štirih občin, saj je centralna čistilna naprava Trebnje edina v upravljanju izvajalca javne službe, kjer se izvaja dehidracija blata. Pričakujemo tudi težavo zaradi povečane količine blata, ker ima siskalnica v Trebnjem premajhno zmogljivost.

V mesecu juniju 2012 so bili poslani popisni listi za greznice vsem, ki plačujejo okoljsko dajatev zaradi odvajanja komunalne odpadne vode in niso priključeni na kanalizacijo. Na podlagi vrjenih popisnih listov Komunala Trebnje razpolagamo s podatki o greznicah.

Tabela 22: podatki o nepretočnih greznicah v občini Mirna

| Šifra partnerja | Naslov odjemnega mesta | Poštna št. | Naziv Pošte | Vrsta greznice | Volumen greznice |
|-----------------|------------------------|------------|-------------|----------------|------------------|
| 16034 | BREZOVICA 1 | 8233 | MIRNA | Nepretočna | 4 |
| 12735 | BREZOVICA 11 | 8233 | MIRNA | Nepretočna | 20 |
| 12737 | BREZOVICA 14 | 8233 | MIRNA | Nepretočna | 10 |
| 15955 | BREZOVICA 24 | 8233 | MIRNA | Nepretočna | 6 |
| 12749 | BREZOVICA 29 | 8233 | MIRNA | Nepretočna | 0,5 |
| 12721 | BREZOVICA 32 | 8233 | MIRNA | Nepretočna | 9 |
| 16756 | CIRNIK 9 | 8233 | MIRNA | Nepretočna | 11 |
| 16431 | DEBENEK 37 | 8233 | MIRNA | Nepretočna | 2 |
| 16735 | DEBENEK 58 | 8233 | MIRNA | Nepretočna | 5,5 |
| 21512 | GLINEK 2 | 8233 | MIRNA | Nepretočna | 3 |
| 13749 | GLINEK 4 | 8233 | MIRNA | Nepretočna | 300 |
| 12762 | GOMILA 17 | 8233 | MIRNA | Nepretočna | 5 |
| 18199 | GOMILA 6 | 8233 | MIRNA | Nepretočna | 3 |
| 18876 | GORENJA VAS 32 | 8233 | MIRNA | Nepretočna | 15 |
| 15613 | GORENJA VAS 57 | 8233 | MIRNA | Nepretočna | 2 |
| 14456 | MIGOLICA 15 | 8233 | MIRNA | Nepretočna | 3 |
| 14982 | MIGOLICA 19 | 8233 | MIRNA | Nepretočna | 1,5 |
| 15088 | MIGOLICA 4 | 8233 | MIRNA | Nepretočna | 11 |
| 15163 | MIGOLSKA GORA 1 | 8233 | MIRNA | Nepretočna | 10 |
| 21382 | MIGOLSKA GORA 10 | 8233 | MIRNA | Nepretočna | 8 |
| 15168 | POT NA LAZE 18 | 8233 | MIRNA | Nepretočna | 15 |
| 15493 | PRAPROTNICA 17 | 8233 | MIRNA | Nepretočna | 4,2 |
| 14975 | PRAPROTNICA 24 | 8233 | MIRNA | Nepretočna | 4 |
| 21977 | PRAPROTNICA 33 | 8233 | MIRNA | Nepretočna | 3 |
| 15003 | PRAPROTNICA 5 | 8233 | MIRNA | Nepretočna | 2 |
| 15449 | SAJENICE 14 | 8233 | MIRNA | Nepretočna | 30 |
| 16297 | SELO 10 | 8233 | MIRNA | Nepretočna | 12 |
| 16030 | SELO 27 | 8233 | MIRNA | Nepretočna | 40 |
| 15141 | SELO 6 | 8233 | MIRNA | Nepretočna | 8 |
| 19447 | SELSKA GORA 12 | 8233 | MIRNA | Nepretočna | 1,5 |

4. OPREDELITEV NAČINA IZVAJANJA JAVNE SLUŽBE, KI MORA VSEBOVATI

4.1 NAČIN IZVAJANJA JAVNE SLUŽBE V POSAMEZNIH STAVBAH IN PREDVIDENE SPREMEMBE V ČASU VELJAVNOSTI PROGRAMA

Javna služba odvajanja in čiščenja odpadnih voda se bo izvajala za objekte na območju celotne občine. Način izvajanja bo zelo različen:

- odvajanje odpadne vode preko kanalizacijskega sistema
- prevzem odpadne vode iz nepretočnih greznic
- prevzem odpadne vode iz obstoječih greznic
- prevzem blata iz MKČN

Namen tega programa je predstaviti tudi območja, ki morajo biti opremljena z javnim kanalizacijskim sistemom do leta 2017.

Za objekte iz katerih se odpadna voda že odvaja preko javnega kanalizacijskega sistema se ne predvideva sprememb v naslednjem štiriletnem obdobju. Spremembe se predvidevajo samo za objekte, ki so v poselitvenem območju in so predmet opremljanja z javnim kanalizacijskim sistemom.

Do izgradnje javne kanalizacije Trebnje d.o.o. zagotavlja:

- redni prevzem odpadne vode iz nepretočnih greznic,
- prevzem odpadne vode iz obstoječih greznic enkrat na tri leta,
- prevzem blata iz MKČN enkrat na tri leta

Na območju, kjer ne bo prišlo do izgradnje javne kanalizacije, bodo morali imeti vsi objekti, ki trenutno odvajajo odpadno vodo v obstoječe greznice urejeno odvajanje odpadne vode. V ta namen bodo morali lastniki teh objektov postaviti male komunalne čistilne naprave velikosti do 50 PE.

V času veljavnosti programa pričakujemo spremembe predvsem v večjem številu vgradnje malih komunalnih čistilnih naprav za posamezne objekte in celovito ravnanje odpadne vode na poselitvenih območjih s strani lokalne skupnosti.

4.2. NAČRT VZDRŽEVANJA IN ČIŠČENJA JAVNE KANALIZACIJE, KI MORA VSEBOVATI OPIS ZA TO PREDVIDENIH TEHNOLOGIJ,

V načrt vzdrževanja in čiščenja javne kanalizacije spadajo, kanalizacijske cevi, razbremenilniki, jaski in peskovni

- kanalizacijske cevi čisti zunanji podizvajalec, ki ima v ta namen razpolaga s sodobno tehnologijo za čiščenje,
- razbremenilnike čisti Komunala Trebnje d.o.o. ročno in v ta namen uporablja predvsem ročna orodja,
- jaskie in peskovnice čisti Komunala Trebnje d.o.o. ročno in v ta namen uporablja predvsem ročna orodja,
- vizualne kontrole kanalov
- popravlja revizijskih jaskov

4.3. OPIS SISTEMA ZA ZAZNAVANJE IZREDNIH DOGODKOV IN NAPAK V DELOVANJU JAVNIH KANALIZACIJSKIH SISTEMOV (PUŠČANJE OMRÉŽJA JAVNE KANALIZACIJE, OKVARE TEHNOLOŠKIH SKLOPOV, PREKINITVE DELOVANJA KOMUNALNIH ALI SKUPNIH ČISTILNIH NAPRAV, DELOVANJE RAZBREMENILNIKOV IN PODOBNO) IN NJIHOVO DOKUMENTIRANJE,

Puščanje omrežja javne kanalizacije

Puščanje omrežja javne kanalizacije se ugotavlja samo ob pregledu s TV kamerom. Trenutno ni sistema, ki bi lahko določeno trenutno zaznal, da je prišlo do puščanja iz iztekanja odpadne vode v podtalje.

Okvare tehnoloških sklopov

Trenutno ni vgrajenih tehnoloških sklopov.

Prekinitve delovanja komunalne čistilne naprave

Komunala Trebnje d.o.o. ne upravlja z nobeno čistilno napravo v občini Mirna.

Delovanje razbremenilnikov

Delovanje razbremenilnikov se ugotavlja samo z osebnimi pregledi. Trenutno razbremenilniki niso opremljeni z napravami za merjenje pretokov, oziroma za zaznavanje napak v delovanju.

Dokumentiranje

Vzdrževalna dela se evidentirajo na posebnem obrazcu.

4.4. OPIS SISTEMA ZA ODPRVLJANJE NAPAK V DELOVANJU JAVNIH KANALIZACIJSKIH SISTEMOV IN DOKUMENTIRANJA ODPRVLJANJA NAPAK

Najbolji pogost postopek za odpravljanje napak je redno čiščenje kanalizacijskih cevi. Čiščenje se izvaja predvsem na območju zgrajenega mešanega kanalizacijskega sistema, kjer prihaja do vnosa večje količine peska v kanalizacijske cevi. Čiščenje izvaja posebna vozila, ki so opremljena za sesanje in izpiranje peska.

4.5. NAČRT UKREPOV ZA ZMANUŠEVANJE KOLIČIN PADAVINSKE ODPADNE VODE, KI SE ODVAJA V JAVNO KANALIZACIJO

Padavinska voda nastaja kot posledica meteorskih padavin, ki iz utrjenih oziroma prekritih površin odteka v kanalizacijski sistem lahko pa tudi neposredno v vode. Padavinske vode, ki se odvajajo v javno kanalizacijsko omrežje izredno obremenjujejo kanalizacijski sistem in povzročijo tudi zastoj čiščenja odpadnih voda na KCN. Zaradi padavinskih voda pride tudi, do dodatnega onesnaževanja vodotoka, zaradi pretlivanja na čistini napravi in predhodnih razbremenilnikih.

Načrt ukrepov

- vsaj 1x letno pisno obvestiti tiste povzročitelje, ki so priključeni na javno kanalizacijo, da ni dovoljeno odvajati padavinsko vodo v mešan kanalizacijski sistem
- spodbujati vgradnjo rezervoarjev za zbiranje padavinske vode
- pri novogradnji ali rekonstrukciji obstoječih kanalizacijskih sistemov se stiri, k izgradnji ločenega sistema

Pri načrtovanih obnovah kanalizacijskih cev na določenem območju se še s projektom predvidi ločen sistem, kar pomeni da se vzporedno gradi dva kanala. Prvi kanal je namenjen odvajanju odpadne vode, drugi pa odvajanju meteorne vode. Zmanjševanje meteornih vod v obstoječih mešanih kanalizacijskih sistemih je zelo pomembno, zaradi stroškov čiščenja in zaradi dodatnega obremenjevanja odvodnika v času padavin. Z zajemom meteorne vode se zmanjšuje poraba pitne vode iz javnega vodovodnega sistema, kar pomeni tudi manjšo porabo električne energije za črpanje vode iz vrtin.

4.6. NAČRT IZVAJANJA JAVNE SLUŽBE NA OBMOČJIH, KJER JE ZGRAJENA JAVNA KANALIZACIJA

Na območju zgrajene javne kanalizacije se načrtuje redno vzdrževanje, da se bo zagotovilo nemoteno odvajanje odpadne in padavinske vode. Z rednim izvajanjem vzdrževanja se bodo zmanjšalo število zamašitev.

Tabela 20: načrt vzdrževanja in čiščenja

| Zap. št. | Opis načrtovanih del | Izvajalec del | Leto 2013 | Leto 2014 | Leto 2015 | Leto 2016 |
|----------|----------------------------------------------------------------------------------------------|-------------------------|----------------------------------------------------------------------|------------------|------------------|------------------|
| 1. | Čiščenje kanalizacije in jaškov | Zunanji podizvajalec | Po potrebi | Po potrebi | Po potrebi | Po potrebi |
| 2. | Čiščenje peskolovov na javni kanalizaciji | Komunala Trebnje | Po potrebi | Po potrebi | Po potrebi | Po potrebi |
| 3. | Kontrolni pregled kanalizacije | Komunala Trebnje d.o.o. | Vsak delovni dan | Vsak delovni dan | Vsak delovni dan | Vsak delovni dan |
| 4. | Kontrola jaškov | Komunala Trebnje d.o.o. | Vsak delovni dan | Vsak delovni dan | Vsak delovni dan | Vsak delovni dan |
| 5. | Pregled kanalov s TV kamerom in čiščenje | Zunanji podizvajalec | Po potrebi | Po potrebi | Po potrebi | Po potrebi |
| 6. | Kontrola obratovanja razbremenilnikov | Komunala Trebnje d.o.o. | 1x na 2 meseca | 1x na 2 meseca | 1x na 2 meseca | 1x na 2 meseca |
| 7. | Storitve geometra, ki so vezane na kanalizacijo (odkazi kanalizacije, vrtsi priključkov,...) | Komunala Trebnje d.o.o. | Vse delovne dni | Vse delovne dni | Vse delovne dni | Vse delovne dni |
| 8. | Popravilo pokrovov jaškov | Komunala Trebnje d.o.o. | Po potrebi | Po Potrebi | Po Potrebi | Po Potrebi |
| 9. | Manjša gradbena popravila | Komunala Trebnje d.o.o. | Po potrebi | Po Potrebi | Po Potrebi | Po Potrebi |
| 10. | | | Vsa ostala dela, ki niso zajeta v zgornjem popisu se izvajajo sproti | | | |

V kanalizacijskih ceveh in jaških se pogosto pojavljajo glodavci, kot so podgane in miši ne glede na to ali gre za fekalni, mešan ali delno ločen sistem. Na območju zgrajene javne kanalizacije, ki je v upravljanju izvajalca javne službe bo pooblaščen inštitucija izvajala deratizacijo v obsegu, kot je navedeno v spodnji tabeli. Z izvajanjem deratizacije se zadržuje glodavec na higienskem minimumu. Vabe se bodo polagale in obesale v revizijske jaške. Količino potrebnega strupa določi predstavniki inštitucije, ki izvaja deratizacijo. Izvajalec javne službe zagotovi ob vsaki izvedbi deratizacije enega delavca, ki pomaga pri odpiranju pokrovov jaškov in nameščanju vab. Deratizacija se izvaja v sušnem obdobju, da padavinska voda ne odnaša vab.

V primeru zaznavanja večjega števila glodavcev se bo deratizacija izvedla večkrat na leto, kot je planirano v spodnji tabeli. Dodatno deratizacijo se lahko izvede samo na določenem odseku kanalizacije, če se zazna povečano število glodavcev na tem delu.

Tabela 21: deratizacija kanalizacijskega sistema Mirna

| Kanalizacijski sistem | Pogostost izvajanja deratizacije v letu 2013 | Pogostost izvajanja deratizacije v letu 2014 | Pogostost izvajanja deratizacije v letu 2015 | Pogostost izvajanja deratizacije v letu 2016 |
|-----------------------|-----------------------------------------------------------|-----------------------------------------------------------|-----------------------------------------------------------|-----------------------------------------------------------|
| Mirna | 2x letno po 75 kg strupa za celotni kanalizacijski sistem | 2x letno po 75 kg strupa za celotni kanalizacijski sistem | 2x letno po 75 kg strupa za celotni kanalizacijski sistem | 2x letno po 75 kg strupa za celotni kanalizacijski sistem |