



MEDOBČINSKA UPRAVA OBČIN MEŽIŠKE DOLINE IN OBČINE DRAVOGRAD
MEDOBČINSKI URAD – VARSTVO OKOLJA



IZHODIŠČA ZA OBNOVE, REKONSTRUKCIJE IN VZDRŽEVANJE OBČINSKIH LOKALNIH CEST IN JAVNIH POTI V OBČINI RAVNE NA KOROŠKEM

Pripravili:

Bojan MEDVED

Darko ŠULER

Mateja BRANKOVIČ

Miha HORVAT

Ravne na Koroškem, januar 2022



MEDOBČINSKA UPRAVA OBČIN MEŽIŠKE DOLINE IN OBČINE DRAVOGRAD
MEDOBČINSKI URAD – VARSTVO OKOLJA

1. UVOD

Občina Ravne na Koroškem je sprejela dva Programa obnove občinskih cest in sicer za leti 2017 – 2018 in za leta 2019 – 2022. V obdobju do konca leta 2021 so iz teh Programov bili realizirani naslednji odseki: Opomba: Ceste so poimenovane kot so navedene v Odloku o kategorizaciji občinskih cest in kolesarskih poti v Občini Ravne na Koroškem (Uradno glasilo slovenskih občin, št. 22/2012 in 18/21)

1. JP 850 861 Cesta Dular –Cofl (odcep Pirnat),
2. GC 116065 Rutnikov križ – Kavtičnik, odsek Rutnikov križ – križišče z GC 116065 Studenčnik – Mališnik,
3. JP 851 231 Cesta v mestni četrti center Ravne XII (Ob Suhi 27-27a) in JP 850 991 Cesta v mestni četrti Šance X (Ob Suhi 39-44),
4. JP 851 251 Cesta v mestni četrti center Ravne XIV (Ob Suhi),
5. JP 851 201 Cesta v mestni četrti center Ravne IX (Trg svobode),
6. JP 850 111 Cesta v mestni četrti Čečovje XXVI (Ob Suhi 16-26 parne),
7. LC 350 081 Cesta Ravne - Navrški vrh – Žerjavlje – Žagarjev mlin (odcep Rac – Kastivnik),
8. JP 850171, JP 850271, JP 850261, JP 850251, JP 850241, JP 850231, JP 850221, JP 850211, Ceste v naselju Dobja vas,
9. JP 850172, Cesta v Dobji vasi (p.d. Herman),
10. JP 850 991 Cesta v mestni četrti Šance X (Ob Suhi 39-44),
11. LC 078 061 Cesta Slanikova bajta-Trotov križ-Libeliče, (od p.d. Pogorevc do Jankovega vrha)
12. LC 350 131 Cesta Ravne na Koroškem – Zadnji dinar – Strojna (odcep Grm-Oplaz).
13. JP 850 121 Cesta v mestni četrti Čečovje XXVII (CSD) do Pumptracka
14. JP 850841 - Cesta do Prežihove bajte
15. Ceste v naselju Dobji dvor (Dobja vas) – JP 850291, JP 850311 in vmesne dovozne ceste
16. JP 850651 Cesta v naselju Podgora I (Pirkof) v dolžini 300 m
17. JP 850651 Cesta v naselju Podgora I (Pirk Hof) Ureditev ceste od Pirkofa naprej do Kalajžičeve hiše v dolžini 430 m
18. Ceste v naselju Kotle I - JP 850711, JP 850721, JP 850731, JP 850741, JP 850751 in JP 850761
19. Ceste v naselju Janeče - LK 350051, JP 850321, JP 850351, JP 850332, JP 850333, JP 850334 JP 850335, JP 850341 in JP 850281(Dobja vas)
20. JP850911 Cesta Ravne na Koroškem – Meležnik – Bromanov mlin del v dolžini 1400 m (v izvajanju)



MEDOBČINSKA UPRAVA OBČIN MEŽIŠKE DOLINE IN OBČINE DRAVOGRAD
MEDOBČINSKI URAD – VARSTVO OKOLJA

2. VRSTE INVESTICIJ TER NAČIN IN OBSEG INVESTIRANJA

V zadnjih petih letih smo se pri izvedbi rekonstrukcij in preplastitev občinskih cest soočali z določenimi problemi, ki so v tehničnem smislu skoraj povsod enaki in bi jih lahko enako obravnavali glede na vrsto investicije. V ta namen bi investicije razdelili v tri skupine glede na to ali so ceste obremenjene s komunalno infrastrukturo ali pa ne. Skupino cest, ki ni obremenjena s komunalno infrastrukturo bi v nadaljevanju še razdelili na tako, kjer je potrebna obnova asfalta in na tako, kjer asfalta še ni.

2.1. Ceste v mestu in naseljih z urejeno komunalno infrastrukturo

Vsi bi si želeli, da bi se v teh primerih izvajala celovita rekonstrukcija s sočasno obnovo ostale komunalne infrastrukture, pa tega žal finančno ne zmoremo. Ob teh delih smo sanirali poškodovane kanalizacijske jaške in prilagajali pokrove na nove višine asfalta, pri vodovodu smo vgradili dodatne sekcijske ventile in deloma ukinjali ventile na hišnih priključkih, ter prilagajali cestne kape. Delno smo menjavali tudi cestne robnike. Pri obnovi asfaltnih površin se je v glavnem izvajalo rezkanje in izravnava neravnin, ter celotna preplastitev s finim asfaltom. Ponekod se je v manjši meri (večja območja mrežastih razpok) odstranil asfalt v celoti in dogradil tampon. Na tak način so se sanirale asfaltne površine v Dobji vasi, Janečah, na Dobjem dvoru, v Kotljah, Gramoznici, Ob Suhi in še kje. V tak način izvedbe se je šlo zavestno, kljub občasnemu negodovanju predstavnikov ožjih delov lokalne skupnosti in posameznikov in tudi ob zavedanju, da bodo v prihodnosti potrebna kakšna popravila na infrastrukturi. Ne glede na to, pa bodo prometni pogoji na teh odsekih kar vrsto let mnogo boljši, kot pa so bili.

2.2. Asfaltirane ceste izven naselij, neobremenjene s komunalno infrastrukturo

Takih cest v preteklosti nismo obnavljali, jih je pa kar nekaj v naboru za obravnavo. Iz poškodovanosti in posednosti asfalta se lahko dokaj dobro predvidi potrebne ukrepe za sanacijo, predvsem v smislu ureditve globinskega odvajanja zalednih vod in sanacije zunanjih poseдениh nasipnih brežin. Seveda pa je potrebno izdelati PZI dokumentacijo. Na teh cestah je lastništvo skoraj v celoti urejeno.

2.3 Makadamske ceste izven naselij

Zgodovinsko gledano, se je večina teh cest v preteklosti rekonstruirala ali gradila kot gozdne ceste, ki so se kasneje prenašale med občinske ceste, brez predhodne ureditve lastništva. Ceste so ob svojem nastanku bile deklarirane kot gozdno kamionske ceste, namenjene za odvoz lesa, v tistem času, s tovornimi vozili brez prikolic. Gradile so se na način minimalnega odstranjevanja dreves, z odlaganjem panjev v peto nasipa, z zasutjem dreves v nasipu, ki ponekod še danes služijo za oporo za skladiščenje lesa ob spravi. Odvodnjavanje se je uredilo le za površinske vode, število propustov ni zadostno. Odkar so te ceste kategorizirane kot občinske ceste in vzdrževanje zagotavlja Občina, se bistvenih rekonstrukcijskih posegov ni izvajalo. V okviru rednega vzdrževanja se je povečalo število propustov, ceste so se redno gredirale in



MEDOBČINSKA UPRAVA OBČIN MEŽIŠKE DOLINE IN OBČINE DRAVOGRAD

MEDOBČINSKI URAD – VARSTVO OKOLJA

po potrebi se je dosipaval in utrjeval gramoz. Na nekaterih delih so se izvedla tudi večja sanacijska dela v okviru odprave posledic po naravnih nesrečah. Kjer ceste potekajo skozi gozd, se občasno izvaja spravilo lesa, čemur služijo tudi prometne površine cest. Ob cestah ni urejenih posebnih površin za skladiščenje lesa pred odvozom, zato se za te namene koristijo površine cestnega telesa. Nalaganje lesa poteka iz prometne površine, zaradi česar je občasno onemogočen promet. Investicijsko gledano, gre pri teh cestah za največje rekonstrukcijske posege. V prvi vrsti bi bilo potrebno zagotoviti ustrezne svetle profile cestnega telesa in urediti globinsko odvajanje zalednih vod ter sanirati zunanje nestabilne nasipne brežine. V dogovoru z lastniki gozdov in Zavodom za gozdove, bi bilo, ob izdelavi PZI dokumentacije, potrebno določiti tudi deponije za spravilo lesa. Asfaltne prevleke na teh cestah so seveda dobrodošle, ampak bi jih morali prednostno izvajati kot proti prašne zaščite v območju objektov in izpostavljenih odprtih površin. Gozdna območja, z aktivnim gozdnim gospodarjenjem, verjetno ne sodijo med prioritete. Ne nazadnje se je potrebno tudi zavedati, da so lastniki cest tudi lastniki gozdov in da bo pred izvajanjem investicij potrebno urediti tudi lastništvo.

3. FINANCIRANJE INVESTICIJ

Ena možnost financiranja je ta, ki je bila uporabljena za izvedbo Programov od leta 2017 – 2022 v okviru vsakoletnega izvrševanja sprejetih proračunov s tem, da se je Občina po potrebi zadolževala v smislu zagotavljanja sredstev za izvedbo vseh investicij. V tem primeru se v letu 2022, glede na zmožnosti proračuna, izvede še katera investicija iz programa 2019 – 2022, za naslednje mandatno obdobje pa se sprejme nov Program, kateremu je to gradivo lahko dobra osnova. Kar bi bilo smotno spremeniti je le to, da bi bil Program sestavljen in sprejet po prioritetah in bi s tem bil določen vrstni red izvajanja investicij.

Druge možnosti financiranja je JZP. Pri tej obliki je pomembno to, da je investiranje povezano tudi z vzdrževanjem, torej gre tudi za izvajanje obvezne občinske GJS, in da sklenitev pogodbe za določeno časovno obdobje ne šteje za zadolževanje Občine (vsekakor bi temu lahko rekli dolgoročna predobremenitev proračuna, kar je po efektu enako kot zadolžitev). Za sklenitev JZP je potrebno pripraviti obširno dokumentacijo in akte, za kar je Občina najela zunanje izvajalce. Po njihovih navodilih pripravljamo vhodne podatke za t.i. »izračun koncesije«. V prvi fazi smo pripravili pregled vseh stroškov, ki smo jih imeli na cestah od leta 2017 do vključno 2020. Zunanji izvajalci so nam takoj povedali, da so naši stroški vzdrževanja višji od povprečnih v Sloveniji (oz. v tistih občinah, kjer so JZP že pripravljali). Po naši analizi teh stroškov smo ugotovili, da so presežki na zimski službi, kar je posledica vremena, in na občutnem povečanju gramoziranja v eni zimski sezoni, ko je bila močna odjuga in povečano spravilo lesa, zaradi žleda in posledično lubadarja. Torej naši realni in upravičeni stroški niso bili primerni, ker bi plačila koncesionarju bila previsoka. Po izvzetju teh stroškov smo se nekako uokvirili v pričakovane in sprejemljive stroške, ki so v nadaljevanju pokazali, da Občina Ravne razpolaga s cca 7 mio €, ki bi jih, v okviru podeljene koncesije, lahko namenili za investicije. Iz tega izhaja, da bi, v primeru podelitve koncesije za vzdrževanje vseh občinskih cest, lahko izvedli tudi vse investicije, ki so v tem gradivu navedene, koncesijsko obdobje pa je določeno na 15 let.

Začetni izračuni kažejo, da bi s projektom JZP v kratkem času lahko prišli do obnovljenih in novo asfaltiranih cest. To pa pomeni spremembo v izvajanju GJS vzdrževanja cest, torej izvzem te dejavnosti iz JKP Ravne in podelitev koncesije zasebnemu partnerju, kar je pa verjetno mnogo pomembnejša vsebina oz. posledica, do katere se je, pred odločitvijo, potrebno odgovorno opredeliti. Lastno javno podjetje smo nenazadnje ustanovili tudi zato, da ga lahko, kot edini lastnik, bolj suvereno upravljamo in nadziramo. Lahko trdimo, da imamo, glede na sredstva, ki jih na Občini zagotavljamo, ceste dobro vzdrževane. To so potrdili tudi izvajalci



MEDOBČINSKA UPRAVA OBČIN MEŽIŠKE DOLINE IN OBČINE DRAVOGRAD
MEDOBČINSKI URAD – VARSTVO OKOLJA

snemanja naših cest in poudarili, da to še posebej velja za makadamske ceste. Najbolj bistveno je pa to, da se je vzdrževanje lahko sprotno prilagajalo vremenskim razmeram v smislu izvajanja zimske službe in odprave posledic po neurjih v poletnih časih. V primeru koncesije pa bo to potrebno urediti takoj na začetku v obliki pavšala, za 15 let vnaprej, kar pa je lahko velik problem in bo povzročalo nezadovoljstvo med uporabniki cest, če vzdrževanje ne bo takšno, kot so ga navajeni.

Glede na vrsto investicije iz poglavja 2 ocenjujemo, da je po modelu JZP možno dokaj dobro, na podlagi izdelane PZI dokumentacije in urejenega lastništva, izvesti dogovorjene rekonstrukcije na cestah izven naselij, neobremenjenih z drugo infrastrukturo, medtem ko so rekonstrukcije in obnove drugih cest v naselju manj primerne za model JZP, saj lahko pomenijo vzrok za neusklajenost in nesoglasja med Občino in koncesionarjem.

Obstaja tudi možnost, da se izbere nabor investicij, ki so najprimernejše za JZP in se koncesija za vzdrževanje podeli samo na teh cestah. Na tak način se zmanjšajo tveganja sporov v JZP, saj je vzdrževanje obnovljenih in asfaltiranih cest lažje predvidljivo in ga je možno bolj natančno določiti za koncesijsko obdobje. Poleg tega za preostali del cest ostane vzdrževanje še vedno v okviru JKP Ravne, v proračunu pa bo še vedno možnost zagotovitve sredstev za preostale investicije in morebitne kandidature na kakšnih razpisih, če se bodo pojavili.

Z navedenimi ugotovitvami smo seznanili tudi JKP Ravne na Koroškem in celotno problematiko skupaj pregledali še z vidika prostorske zaokrožitve, predvsem v zvezi z izvajanjem zimske službe in vzdrževanja gozdnih cest, ki jih izvaja JKPR in niso predmet teh analiz. Predlagano delitev vzdrževanja cest med JKPR in koncesionarjem smo pripravili tako, da smo JKPR dodelili vsa območja naselij in tudi vse ostale nekategorizirane ceste, ki jih redno zimsko plužimo in občasno letno vzdržujemo ter vse pločnike, kolesarske steze in peš poti, koncesionarju pa vse kategorizirane ceste izven naselij. Razdelitev smo tudi prikazali v preglednici iz Odloka o kategorizaciji cest in njegovi dopolnitvi. Predlagana rešitev se pokriva tudi z izvedbo investicij, kar pomeni, da bi investicije v naseljih, kjer so ceste obremenjene še z ostalo infrastrukturo, še naprej izvajala Občina, vse ostale vključno s protiprašnimi zaščitami pa koncesionar.

V nadaljevanju je prikazana razdelitev investicij na štiri skupine.

4. INVESTICIJE ZNOTRAJ NASELIJ, KJER SO CESTE OBREMENJENE ŠE Z DRUGO INFRASTRUKTURO

Te investicije bi še naprej izvajala Občina, izvajalec vzdrževanja pa bi ostalo JKP Ravne na Koroškem.

OPIS ODSEKOV IN PREDVIDENIH POSEGOV

zap. št.	zap. št iz programa 2019-2022	Oznaka	naziv	odsek	dolžina (m)	vrednost



MEDOBČINSKA UPRAVA OBČIN MEŽIŠKE DOLINE IN OBČINE DRAVOGRAD
MEDOBČINSKI URAD – VARSTVO OKOLJA

1	5	LK 350111	Cesta do gimnazije	plato pred gimnazijo	120	42.490
2	12	JP 850133, 850134, 850135, 850136 in 850137	Ceste v mestni četrti Čečovje	pred stanovanjskimi bloki Čečovje 41a- d, 42a-d, 43a-d, 45a-d in 46a-d, vrstne hiše	250	56.440
3	N	JP 850021	Ceste v mestni četrti Čečovje III JP 850021- kompletna rekonstrukcija	za Upravno enoto	130	85.830
4	23	JP 851051, 851061, 851091, 851111 in 851101	Ceste v naselju Strojnska Reka		820	182.100
5	23	JP 851071, 851081, in 851121	Ceste v naselju Strojnska Reka		310	129.800
6	13	JP 850491, 850501 in parkirišče	Cesta v mestni četrti Javornik VI, Cesta v mestni četrti Javornik VII in parkirišče	Javornik 38-39	92	21.655
7	14	JP 850541	Cesta v mestni četrti Javornik XI in parkirišče	vrtec Ajda in parkirišče 240m ²	115	40.620
8	15	JP 850441	Cesta v mestni četrti Javornik I	Javornik 19-20, 22- 24 in parkirišče 205m ²	100	33.415
9	N	JP 850481	Ceste v mestni četrti Javornik JP 850481	Javornik 34 – 33 in parkirišče 425m ²	85	49.285
10	24	JP 851021, 851031 in 851041	Ceste v naselju Preški vrh		620	216.160
11	25 povečan obseg	JP 850641	Cesta v naselju Kotlje II JP 850641 in JP 850661		740	177.560



MEDOBČINSKA UPRAVA OBČIN MEŽIŠKE DOLINE IN OBČINE DRAVOGRAD
MEDOBČINSKI URAD – VARSTVO OKOLJA

12	6	JP 851133	Cesta v naselju Tolsti vrh XV (Tolsti vrh 83)		120	33.100
				SKUPAJ	3.502	1.068.455

4.1. LK 350111 Cesta do Gimnazije, odsek plato pred Gimnazijo

Utemeljitev potrebne obnove:	Naložba predvideva obnovo dela mestne ceste LK 350111 Cesta do Gimnazije. Plato pred Gimnazijo je dotrajan in potreben obnove.
Kategorizacija ceste:	LK 350111 Cesta do Gimnazije
Lokacija	Pred zgradbo Gimnazije Ravne
Dimenzije odseka:	Površina platoja je 1295 m ² .
Predvideni posegi:	Deloma se odstrani stari asfalt, deloma se porezka. Zamenja se neustrezni tampon, položijo manjkajoči robniki in pripravi za asfaltiranje. Preplasti se z AC11 surf B70/100 A3 v debelini 5 cm.
Ocenjena vrednost v €:	42.490,00 € z DDV
Lastništvo zemljišča:	Občina Ravne na Koroškem
Obstoječa dokumentacija:	Popis del
Potrebna dokumentacija:	Popis del
Obstoj zadržkov za obnovo:	NE





MEDOBČINSKA UPRAVA OBČIN MEŽIŠKE DOLINE IN OBČINE DRAVOGRAD
MEDOBČINSKI URAD – VARSTVO OKOLJA

4.2. JP 850133, JP 850134, JP 850135, JP 850136 in JP 850137 Cesta v mestni četrti Čečovje (Pred stanovanjskimi bloki Čečovje 41a-d, 42 a-d, 43 a-d, 45 a-d in 46 a-d - vrstne hiše)

Utemeljitev potrebne obnove:	Naložba predvideva obnovo javnih poti v naselju Čečovje (vrstne hiše). Dovozna ceste so asfaltne izvedbe in so potrebne obnove.
Kategorizacija cest:	- JP 850133 Cesta v mestni četrti Čečovje XXX (Čečovje 41a-d) - JP 850134 Cesta v mestni četrti Čečovje XXXI (Čečovje 42 a-d) - JP 850135 Cesta v mestni četrti Čečovje XXXII (Čečovje 43 a-d) - JP 850136 Cesta v mestni četrti Čečovje XXXIII (Čečovje 45 a-d) - JP 850137 Cesta v mestni četrti Čečovje XXXIV (Čečovje 46 a-d)
Lokacija	Pred stanovanjskimi bloki Čečovje 41a-d, 42 a-d, 43 a-d, 45 a-d in 46 a-d, (vrstne hiše)
Dimenzije odsekov:	Dolžina 50 m + 45 m + 45 m + 55 m + 55 m = 250 m
Predvideni posegi:	Deloma se odstrani stari asfalt, deloma se porezka. Zamenja se neustrezni tampon, položijo manjkajoči robniki in pripravi za asfaltiranje. Preplasti se z AC11 surf B70/100 A3 v debelini 5 cm.
Ocenjena vrednost v €:	56.440,00 € Z DDV
Lastništvo zemljišča:	Občina Ravne na Koroškem
Obstoječa dokumentacija:	Popis del
Potrebna dokumentacija:	Popis del
Obstoj zadržkov za obnovo:	DA, predhodno bi bilo potrebno obnoviti vodovod in kanalizacijo.





MEDOBČINSKA UPRAVA OBČIN MEŽIŠKE DOLINE IN OBČINE DRAVOGRAD
MEDOBČINSKI URAD – VARSTVO OKOLJA

4.3. Cesta v naselju Čečovje JP 850021 (za Upravno enoto Ravne)

Utemeljitev potrebne obnove:	Naložba predvideva obnovo javne poti v naselju Čečovje (za Upravno enoto Ravne). Dovozna cesta je asfaltne izvedbe in potreba obnove.
Kategorizacija cest:	JP 850021 Cesta Čečovje III
Lokacija	Za Upravno enoto Ravne.
Dimenzije odsekov:	Dolžina 130 m
Predvideni posegi:	Deloma se odstrani stari asfalt, deloma se porezka. Zamenja se neustrezni tampon, položijo manjkajoči robniki, uredi odvodnjavanje in pripravi za asfaltiranje. Preplasti se z AC22 surf B50/70 A3 v debelini 5 cm in AC8 surf B50/70 A3 v debelini 3 cm .
Ocenjena vrednost v €:	85.830,00 € Z DDV
Lastništvo zemljišča:	Občina Ravne na Koroškem
Obstoječa dokumentacija:	Popis del
Potrebna dokumentacija:	Popis del
Obstoj zadržkov za obnovo:	DA, predhodno bi bilo potrebno obnoviti kanalizacijo.





MEDOBČINSKA UPRAVA OBČIN MEŽIŠKE DOLINE IN OBČINE DRAVOGRAD
MEDOBČINSKI URAD – VARSTVO OKOLJA

4.4. Ceste v naselju Strojnska Reka JP851051, JP851061, JP851091, JP851101 in JP851111

Utemeljitev potrebne obnove:	Naložba predvideva obnovo javnih poti v naselju Strojnska Reka. Dovozne ceste so asfaltne izvedbe izvedene v letu 1980 (41 let). Ceste so potrebe nove asfaltne prevleke.
Kategorizacija cest:	<ul style="list-style-type: none">- JP 851051 Cesta v naselju Tolsti vrh I- JP 851061 Cesta v naselju Tolsti vrh VI- JP 851091 Cesta v naselju Tolsti vrh IX,- JP 851101 Cesta v naselju Tolsti vrh X- JP 851111 Cesta v naselju Tolsti vrh XI
Lokacija	Ceste v naselju Strojnska Reka
Dimenzije odseka:	Skupna dolžina vseh odsekov je 820m, širine 4,5 m
Predvideni posegi:	Deloma odstrani se stari asfalt, deloma se porezka. Zamenja se neustrežni tampon, položijo manjkajoči robniki in pripravi za asfaltiranje. Preplasti se z AC22 surf B50/70 A3 v debelini 5 cm in AC8 surf B50/70 A3 v debelini 3 cm .
Ocenjena vrednost v €:	182.100,00 € z DDV
Lastništvo zemljišča:	Občina Ravne na Koroškem
Obstoječa dokumentacija:	Popisi del
Potrebna dokumentacija:	Popisi del
Obstoj zadržkov za obnovo:	DA, predhodno bi bilo potrebno obnoviti vodovod in kanalizacijo.





MEDOBČINSKA UPRAVA OBČIN MEŽIŠKE DOLINE IN OBČINE DRAVOGRAD
MEDOBČINSKI URAD – VARSTVO OKOLJA

4.5. Ceste v naselju Strojnska Reka JP851071, JP851081 in JP851121

Utemeljitev potrebne obnove:	Naložba predvideva rekonstrukcijo javnih poti v naselju Strojnska Reka. Dovozne ceste so asfaltne izvedbe izvedene v letu 1980 (41 let). Ceste so potrebe kompletne prenove (rekonstrukcije).
Kategorizacija cest:	<ul style="list-style-type: none">- JP 851071 Cesta v naselju Tolsti vrh VII- JP 851081 Cesta v naselju Tolsti vrh VIII- JP 851121 Cesta v naselju Tolsti vrh XII
Lokacija	Ceste v naselju Strojnska Reka
Dimenzije odseka:	Skupna dolžina vseh odsekov je 310 m, širine 4 m
Predvideni posegi:	Odstrani se stari asfalt. Zamenja se neustrezni tampon, izvede odvodnjavanje in drenaža ter pripravi za asfaltiranje. Asfaltira se z AC22 surf B50/70 A3 v debelini 5 cm in AC8 surf B50/70 A3 v debelini 3 cm.
Ocenjena vrednost v €:	129.800,00 € z DDV
Lastništvo zemljišča:	Občina Ravne na Koroškem
Obstoječa dokumentacija:	Popisi del
Potrebna dokumentacija:	PZI
Obstoj zadržkov za obnovo:	DA, predhodno bi bilo potrebno obnoviti vodovod in kanalizacijo.





MEDOBČINSKA UPRAVA OBČIN MEŽIŠKE DOLINE IN OBČINE DRAVOGRAD
MEDOBČINSKI URAD – VARSTVO OKOLJA

4.6. JP 850491 Cesta Javornik VI - del in JP 850501 Cesta Javornik VII - del

Utemeljitev potrebne obnove:	Naložba predvideva obnovitev javne poti na Javorniku pri stanovanjskem bloku Javornik 39 in 38. Cesta je v zelo slabem stanju in jo je potrebno obnoviti.
Kategorizacija cest:	- JP 850491 Cesta Javornik VI - del - JP 850501 Cesta Javornik VII - del
Lokacija	Dovozna cesta mimo stanovanjskih blokov Javornik 38 in 39.
Dimenzije odseka:	Dolžina ceste 92 m.
Predvideni posegi:	Deloma se odstrani stari asfalt, deloma se porezka. Zamenja se neustrezni tampon, položijo manjkajoči robniki in pripravi za asfaltiranje. Preplasti se z AC22 surf B50/70 A3 v debelini 5 cm in AC8 surf B50/70 A3 v debelini 3 cm .
Ocenjena vrednost v €:	21.655,00 € z DDV
Lastništvo zemljišča:	Občina Ravne na Koroškem
Obstoječa dokumentacija:	Popis del
Potrebna dokumentacija:	Popis del
Obstoj zadržkov za obnovo:	NE





MEDOBČINSKA UPRAVA OBČIN MEŽIŠKE DOLINE IN OBČINE DRAVOGRAD
MEDOBČINSKI URAD – VARSTVO OKOLJA

4.7. JP 850541 Cesta v mestni četrti Javornik XI (vrtec Ajda) in parkirišče

Utemeljitev potrebne obnove:	Naložba predvideva obnovitev javne poti na Javorniku pri stanovanjskem bloku Javornik 52 in 53 ter ureditev parkirišča. Cesta in parkirišče je v zelo slabem stanju in ju je potrebno obnoviti.
Kategorizacija ceste:	JP 850541 Cesta Javornik XI (vrtec Ajda).
Lokacija	Dovozna cesta mimo stanovanjskih blokov Javornik 52 in 53.
Dimenzije odseka:	Dolžina ceste 115 m. Površina parkirišča 240 m ² .
Predvideni posegi:	Deloma se odstrani stari asfalt, deloma se porezka. Zamenja se neustrezni tampon, položijo manjkajoči robniki in pripravi za asfaltiranje. Preplasti se z AC22 surf B50/70 A3 v debelini 5 cm in AC8 surf B50/70 A3 v debelini 3 cm .
Ocenjena vrednost v €:	40.620,00 € z DDV
Lastništvo zemljišča:	Občina
Obstoječa dokumentacija:	Popis del
Potrebna dokumentacija:	Popis del
Obstoj zadržkov za obnovo:	DA, predhodno je potrebno obnoviti vodovod in kanalizacijo.





MEDOBČINSKA UPRAVA OBČIN MEŽIŠKE DOLINE IN OBČINE DRAVOGRAD
MEDOBČINSKI URAD – VARSTVO OKOLJA

4.8. JP 850441 Cesta Javornik I (Javornik 19-20 in Javornik 22-24) v dolžini 100 m in parkirišče

Utemeljitev potrebne obnove:	Naložba predvideva obnovitev javne poti na Javorniku pri stanovanjskem bloku Javornik 19-20 in 22-24 ter ureditev parkirišča. Cesta in parkirišče je v zelo slabem stanju in ju je potrebno obnoviti.
Kategorizacija ceste:	JP 850441 Cesta Javornik I (Javornik 19-20 in Javornik 22-24)
Lokacija	Dovozna cesta mimo stanovanjskih blokov Javornik 22 – 24.
Dimenzije odseka:	Dolžina ceste 100 m. Površina parkirišča 205 m ² .
Predvideni posegi:	Deloma se odstrani stari asfalt, deloma se porezka. Zamenja se neustrezní tampon, položijo manjkajoči robniki in pripravi za asfaltiranje. Preplasti se z AC22 surf B50/70 A3 v debelini 5 cm in AC8 surf B50/70 A3 v debelini 3 cm .
Ocenjena vrednost v €:	33.415,00 € z DDV
Lastništvo zemljišča:	Občina Ravne na Koroškem
Obstoječa dokumentacija:	Popis del
Potrebna dokumentacija:	Popis del
Obstoj zadržkov za obnovo:	DA, predhodno je potrebno obnoviti vodovod in kanalizacijo.





MEDOBČINSKA UPRAVA OBČIN MEŽIŠKE DOLINE IN OBČINE DRAVOGRAD
MEDOBČINSKI URAD – VARSTVO OKOLJA

4.9. JP 850481 Cesta Javornik V (Javornik 33 in Javornik 34) in parkirišče

Utemeljitev potrebne obnove:	Naložba predvideva obnovitev javne poti na Javorniku pri stanovanjskem bloku Javornik 33 in 34 ter ureditev parkirišča. Cesta in parkirišče je v zelo slabem stanju in ju je potrebno obnoviti.
Kategorizacija ceste:	JP 850441 Cesta Javornik V (Javornik 33 in Javornik 34)
Lokacija	Dovozna cesta mimo stanovanjskih blokov Javornik 34 – 33.
Dimenzije odseka:	Dolžina ceste 85 m. Površina parkirišča 425 m ² .
Predvideni posegi:	Deloma se odstrani stari asfalt, deloma se porezka. Zamenja se neustrezni tampon, položijo manjkajoči robniki in pripravi za asfaltiranje. Preplasti se z AC22 surf B50/70 A3 v debelini 5 cm in AC8 surf B50/70 A3 v debelini 3 cm .
Ocenjena vrednost v €:	49.285,00 € z DDV
Lastništvo zemljišča:	Občina Ravne na Koroškem
Obstoječa dokumentacija:	Popis del
Potrebna dokumentacija:	Popis del
Obstoj zadržkov za obnovo:	DA, predhodno je potrebno obnoviti vodovod in kanalizacijo.





MEDOBČINSKA UPRAVA OBČIN MEŽIŠKE DOLINE IN OBČINE DRAVOGRAD
MEDOBČINSKI URAD – VARSTVO OKOLJA

4.10. Ceste v naselju Preški vrh JP851021, JP851031, JP851041

Utemeljitev potrebne obnove:	Naložba predvideva obnovo javnih poti v naselju Preški vrh. Del cest je v asfaltni izvedbi v zelo slabem stanju, del pa v makadamu. Ceste so potrebe temeljite obnove.
Kategorizacija cest:	<ul style="list-style-type: none">- JP851021 Cesta Šance XII- JP851031 Cesta Šance XIII- JP851041 Cesta Šance XIV
Lokacija	Ceste v naselju Preški vrh.
Dimenzije odseka:	Skupna dolžina vseh odsekov je 620 m, širine 4 m
Predvideni posegi:	Odstrani se stari asfalt. Zamenja se neustrezni tampon, izvede odvodnjavanje in drenaža ter pripravi za asfaltiranje. Asfaltira se z AC22 surf B50/70 A3 v debelini 5 cm in AC8 surf B50/70 A3 v debelini 3 cm.
Ocenjena vrednost v €:	216.160,00 € z DDV
Lastništvo zemljišča:	Občina Ravne na Koroškem
Obstoječa dokumentacija:	Popisi del
Potrebna dokumentacija:	Popisi del
Obstoj zadržkov za obnovo:	DA, cesta ni v celoti odmerjena in zemljišče ni v celoti občinsko. Sočasno je potrebno zgraditi JR.





MEDOBČINSKA UPRAVA OBČIN MEŽIŠKE DOLINE IN OBČINE DRAVOGRAD
MEDOBČINSKI URAD – VARSTVO OKOLJA

4.11. Cesta v naselje Kotlje II JP 850641 in JP 850661

Utemeljitev potrebne obnove:	Naložba predvideva obnovo javnih poti v naselju Kotlje II. Cesta je v slabem stanju in potrebna obnove.
Kategorizacija cest:	JP 850641 Cesta v naselje Kotlje II
Lokacija	Cesta v naselju Kotlje II
Dimenzije odseka:	Dolžina odseka je 740 m, širine 4 m
Predvideni posegi:	Deloma se odstrani stari asfalt, večino pa se porezka. Zamenja se neustrezni tampon, položijo manjkajoči robniki in pripravi za asfaltiranje. Preplasti se z AC22 surf B50/70 A3 v debelini 5 cm in AC8 surf B50/70 A3 v debelini 3 cm .
Ocenjena vrednost v €:	177.560,00 € z DDV
Lastništvo zemljišča:	Občina Ravne na Koroškem
Obstoječa dokumentacija:	Popisi del
Potrebna dokumentacija:	Popisi del
Obstoj zadržkov za obnovo:	NE





MEDOBCINSKA UPRAVA OBČIN MEŽIŠKE DOLINE IN OBČINE DRAVOGRAD
MEDOBCINSKI URAD – VARSTVO OKOLJA

4.12. JP851133 Cesta v naselju Tolsti vrh XV (Tolsti vrh 83) v dolžini 120 m

Utemeljitev potrebne obnove:	Naložba predvideva obnovo javne poti JP851133 , ki je v makadamski izvedbi in potrebna obnove.
Kategorizacija ceste:	JP851133 Cesta v naselju Tolsti vrh XV (Tolsti vrh 83)
Lokacija	V naselju Strojnska Reka od stanovanjske hiše Tolsti vrh 93 do stanovanjske hiše Tolsti vrh 83.
Dimenzije odseka:	Dolžina 120 m, širine 4 m
Predvideni posegi:	Na predvidenem odseku se odstrani stari tampon, utrdi se planum izkopa in vgradni nov tampon v debelini 40 cm. Izvede se odvodnjavanje ceste ter zgornji ustroj pripravi za asfaltiranje. Vgradi se asfalt AC16 surf B70/100 A4 v debelini 7 cm.
Ocenjena vrednost v €:	33.100,00 € z DDV
Lastništvo zemljišča:	Občina Ravne na Koroškem
Obstoječa dokumentacija:	Popisi del
Potrebna dokumentacija:	PZI
Obstoj zadržkov za obnovo:	NE





MEDOBČINSKA UPRAVA OBČIN MEŽIŠKE DOLINE IN OBČINE DRAVOGRAD
MEDOBČINSKI URAD – VARSTVO OKOLJA

5. INVESTICIJE NA ASFALTNIH CESTAH IZVEN NASELIJ

Te investicije in vzdrževanje bi izvajal koncesionar.

zap. št.	zap. št iz programa 2019-2022	Oznaka	naziv	odsek	dolžina (m)	vrednost
1	21	LC 350171	Podpečnik-Rimski vrelec-Ivarčko jezero-koča na Naravskih ledinah	Rimski vrelec - hiša Repotočnik	1.000	172.245
2	20	LC 350131	Ravne-Zadnji dinar-Strojna	Slanikova bajta - Zadnji dinar	1.300	176.352
3	N	LC 350121	Dobrije-Koroški Selovec-Brdinje	od Slatina - do naselja Brdinje	1.000	127.225
				SKUPAJ	5.600	475.822

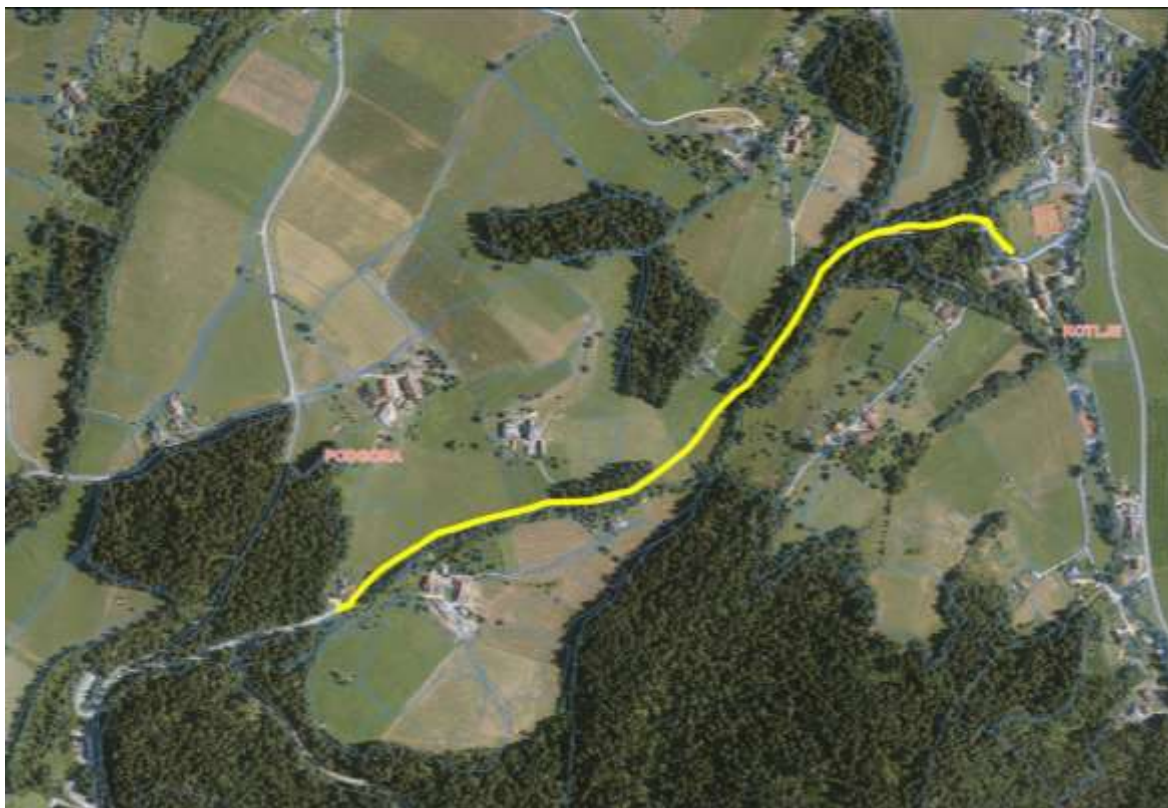


MEDOBČINSKA UPRAVA OBČIN MEŽIŠKE DOLINE IN OBČINE DRAVOGRAD
MEDOBČINSKI URAD – VARSTVO OKOLJA

OPIS ODSEKOV IN PREDVIDENIH POSEGOV

5.1. LC 350171 Podpečnik-Rimski vrelec_Ivarčko jezero-koča na Naravskih ledinah Odsek Rimski vrelec – hiša Repotočnik

Utemeljitev potrebne obnove:	Cesta je v asfaltni izvedbi.
Kategorizacija ceste:	LC 350171 Podpečnik - Rimski vrelec -_Ivarčko jezero - koča na Naravskih ledinah
Lokacija	Od Rimskega vreleca do hiše Repotočnik.
Dimenzije odseka:	Dolžina 1.000 m, širine 6 m
Predvideni posegi:	Na predvidenem odseku se deloma porezka in deloma odstrani stari asfalt, ter zamenja neustrezni tampon. Izvede se drenaža cestišča, in nova asfaltna prevleka.
Ocenjena vrednost v €:	172.245,00 € z DDV
Lastništvo zemljišča:	Občina Ravne na Koroškem
Obstoječa dokumentacija:	Popisi del
Potrebna dokumentacija:	PZI
Obstoj zadržkov za obnovo:	NE





MEDOBCINSKA UPRAVA OBČIN MEŽIŠKE DOLINE IN OBČINE DRAVOGRAD
MEDOBCINSKI URAD – VARSTVO OKOLJA

5.2. LC 350131 Ravne na Koroškem - Zadnji dinar - Strojna, odsek Slanikova bajta - Zadnji dinar (Štavdeker)

Utemeljitev potrebne obnove:	Naložba predvideva obnovo dela lokalne ceste Ravne- Zadnji dinar- Strojna, odsek Slanikova bajta - Zadnji dinar (Štavdeker), ki je v slabem stanju. Potrebna je preplastitev ceste in ureditev odvodnjavanja.
Kategorizacija cest:	LC 350131 Ravne na Koroškem - Zadnji dinar - Strojna
Lokacija	Od »Slanikove bajte« do »Zadnjega dinarja« (Strojna 1)
Dimenzije odseka:	Skupna dolžina odseka je 1.300 m, širine 4,5 m
Predvideni posegi:	Na predvidenem odseku se izvede preplastitev, delno tudi zamenjava tampona in novo asfaltiranje. Predhodno se pregledajo in sanirajo propusti in odvodnjavanje.
Ocenjena vrednost v €:	176.352,00 € z DDV
Lastništvo zemljišča:	Občina Ravne na Koroškem
Obstoječa dokumentacija:	Popis del
Potrebna dokumentacija:	PZI
Obstoj zadržkov za obnovo:	NE





MEDOBČINSKA UPRAVA OBČIN MEŽIŠKE DOLINE IN OBČINE DRAVOGRAD
MEDOBČINSKI URAD – VARSTVO OKOLJA

5.3. LC 350121 Cesta Dobrije-Koroški Selovec-Brdinje, odsek od Slatina do naselja Brdinje

Utemeljitev potrebne obnove:	Naložba predvideva obnovo lokalne ceste LC 350121 od Slatina do naselja Brdinje. Cesta je v asfaltni izvedbi in je potrebna obnove. Na tem odseku sta tudi dva zemeljska usada.
Kategorizacija ceste:	LC 350121 Cesta Dobrije - Koroški Selovec-Brdinje
Lokacija	Od Slatina do naselja Brdinje
Dimenzije odseka:	Dolžina 1.000 m, širine 4,5 m
Predvideni posegi:	Pregledajo se stari propusti in AB jaški in po potrebi obnovijo. Izvede se rezkanje obstoječega asfalta in preplastitev.
Ocenjena vrednost v €:	127.225,00 € z DDV
Lastništvo zemljišča:	Del ceste je še v zasebni lasti. Potrebno bo pridobiti zemljišče.
Obstoječa dokumentacija:	Popisi del
Potrebna dokumentacija:	PZI
Obstoj zadržkov za obnovo:	DA, občina še ni lastnik vseh zemljišč kjer poteka cesta.





MEDOBČINSKA UPRAVA OBČIN MEŽIŠKE DOLINE IN OBČINE DRAVOGRAD
MEDOBČINSKI URAD – VARSTVO OKOLJA

6. INVESTICIJE NA MAKADAMSKIH CESTAH IZVEN NASELIJ

Te investicije in vzdrževanje bi izvajal koncesionar.

zap. št.	zap. št iz programa 2019-2022	Oznaka	naziv	odsek	dolžina (m)	vrednost
1	11	LC 350121	Dobrije-Koroški Selovec-Brdinje	od kapelice - do kmetije Tresk	1.850	345.932
2	22	JP 850901	križišče Lipovnik-Pogorevc	križišče Lipovnik-Bidrih	800	160.000
3	10	LC 350081	Ravne-Navrški vrh-Žerjavlje-Žagarjev mlin	Kastivnik - Rebernik	940	223.333
4	9	JP 850891	Kotlje-Smonkar	križišče JP 850851 - križišče LC 350121	506	85.054
5	9	JP 850851	Cesta do Prunarjeve lipe	v celoti do občinske meje	1.203	255.627
6	N	LC 350171	Podpečnik-Rimski vrelec-Ivarčko jezero-koča na Naravskih ledinah	Smučarska koča - Ošvenova rida	1.750	365.000
7	N	LC 350171	Podpečnik-Rimski vrelec-Ivarčko jezero-koča na Naravskih ledinah	Ošvenova rida - Naravske ledine (do občinske meje)	1.800	368.320
				SKUPAJ	8.849	1.803.266

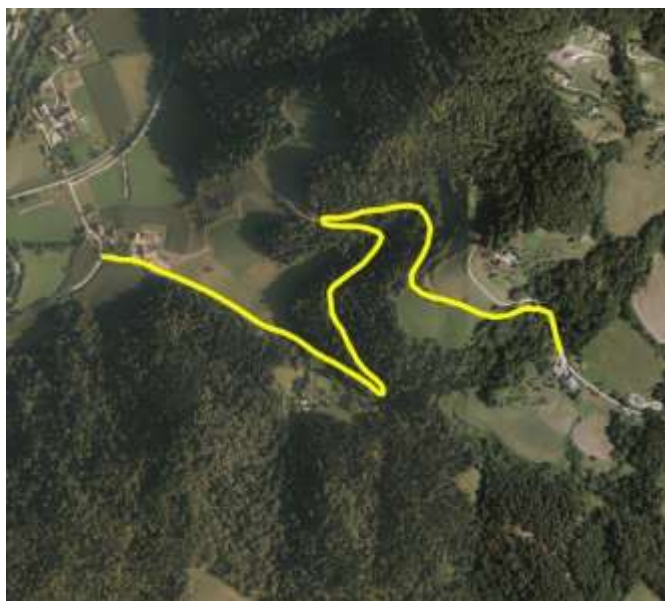


MEDOBČINSKA UPRAVA OBČIN MEŽIŠKE DOLINE IN OBČINE DRAVOGRAD
MEDOBČINSKI URAD – VARSTVO OKOLJA

OPIS ODSEKOV IN PREDVIDENIH POSEGOV

6.1.LC 350121 Cesta Dobrije-Koroški Selovec-Brdinje, odsek od kapelice pri »Potočniku« (Dobrije 1) do kmetije Tresk

Utemeljitev potrebne obnove:	Naložba predvideva obnovo lokalne ceste LC 350121 od križišča ceste Dobrije Koroški Selovec pri kmetiji »Potočnik«, (Dobrije 1) do kmetije Tresk. Cesta je izvedena v makadamski izvedbi in je potrebna obnove.
Kategorizacija ceste:	LC 350121 Cesta Dobrije - Koroški Selovec-Brdinje
Lokacija	Od kmetije »Potočnik« (Dobrije 1) do kmetije Tresk
Dimenzije odseka:	Dolžina 1.850 m, širine 4,5 m
Predvideni posegi:	Na predvidenem odseku se odstrani stari tampon, utrdi se planum izkopa, položi geotekstil in vgradni nov tampon v debelini 50 cm. Pregledajo se stari propusti in AB jaški in po potrebi obnovijo. Izvede se odvodnjavanje in drenaža ceste ter zgornji ustroj pripravi za asfaltiranje. asfalt AC22 base B50/70 A3 v debelini 5 cm in asfalt AC8 surf B50/70 A3 v debelini 3 cm.
Ocenjena vrednost v €:	345.932,00 € z DDV
Lastništvo zemljišča:	Cesta je v zasebni lasti. Potrebno bo izvesti odmero in pridobiti zemljišče.
Obstoječa dokumentacija:	Popisi del
Potrebna dokumentacija:	PZI
Obstoj zadržkov za obnovo:	DA, občina še ni lastnik zemljišč kjer poteka cesta. Del ceste poteka skozi gozd, kjer se občasno izvaja spravilo lesa, čemur služi tudi prometna površina ceste. Ob cesti ni urejenih posebnih površin za skladiščenje lesa pred odvozom.

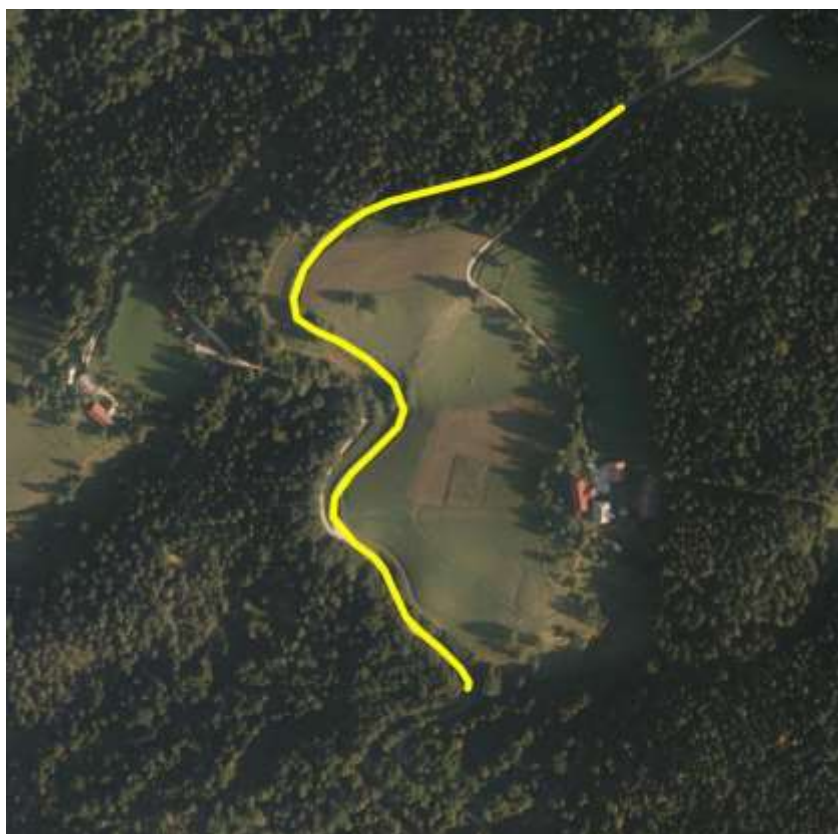




MEDOBČINSKA UPRAVA OBČIN MEŽIŠKE DOLINE IN OBČINE DRAVOGRAD
MEDOBČINSKI URAD – VARSTVO OKOLJA

6.2. JP 850901 Križišče Lipovnik – Pogorevc, odsek križišče Lipovnik-odcep Bidrih

Utemeljitev potrebne obnove:	Naložba predvideva obnovo ceste JP 850901 Križišče Lipovnik - Pogorevc, ki je v slabem stanju. Cesta je izvedena v makadamski izvedbi.
Kategorizacija cest:	JP 850901 Križišče Lipovnik – Pogorevc
Lokacija	Od Križišča Lipovnik do odcepa Bidrih
Dimenzije odseka:	Dolžina odseka ceste je 800 m, širine 4,5 m
Predvideni posegi:	Na predvideni cesti se odstrani stari tampon, utrdi se planum izkopa, položi geotekstil in vgradni nov tampon v debelini 50 cm. Pregledajo se stari propusti in AB jaški in po potrebi obnovijo. Izvede se odvodnjavanje in drenaža ceste ter zgornji ustroj pripravi za asfaltiranje. asfalt AC22 base B50/70 A3 v debelini 5 cm in asfalt AC8 surf B50/70 A3 v debelini 3 cm.
Ocenjena vrednost v €:	160.000,00 € z DDV
Lastništvo zemljišča:	Občina Ravne na Koroškem
Obstoječa dokumentacija:	Popis del
Potrebna dokumentacija:	PZI
Obstoj zadržkov za obnovo:	NE





MEDOBČINSKA UPRAVA OBČIN MEŽIŠKE DOLINE IN OBČINE DRAVOGRAD
MEDOBČINSKI URAD – VARSTVO OKOLJA

6.3. LC 350081 Ravne – Navrški vrh – Žerjavlje – Žagarjev mlin, odsek Kastivnik - Rebernik

Utemeljitev potrebne obnove:	Naložba predvideva obnovo dela lokalne ceste Ravne - Navrški vrh - Žerjavlje - Žagarjev mlin, odsek Kastivnik – Rebernik. Cesta je izvedena v makadamski izvedbi.
Kategorizacija cest:	LC 350081 Ravne – Navrški vrh – Žerjavlje – Žagarjev mlin
Lokacija	Od stanovanjske hiše Kastivnik do kmetije »Rebernik«
Dimenzije odseka:	Skupna dolžina odseka je 940 m, širine 4,5 m
Predvideni posegi:	Na predvidenem odseku se odstrani stari tampon, utrdi se planum izkopa, položi geotekstil in vgradni nov tampon v debelini 50 cm. Pregledajo se stari propusti in AB jaški in po potrebi obnovijo. Izvede se odvodnjavanje in drenaža ceste ter zgornji ustroj pripravi za asfaltiranje. asfalt AC22 base B50/70 A3 v debelini 5 cm in asfalt AC8 surf B50/70 A3 v debelini 3 cm.
Ocenjena vrednost v €:	223.333,00 € z DDV
Lastništvo zemljišča:	Cesta je lasti občine, samo manjši del 297 m ² je v lasti RS. Za ta del bo potrebno pridobiti zemljišče.
Obstoječa dokumentacija:	Popis del
Potrebna dokumentacija:	PZI
Obstoj zadržkov za obnovo:	DA. Cestni odsek v celoti poteka skozi gozd, kjer se občasno izvaja spravilo lesa, čemur služi tudi prometna površina ceste. Ob cesti ni urejenih posebnih površin za skladiščenje lesa pred odvozom.





MEDOBČINSKA UPRAVA OBČIN MEŽIŠKE DOLINE IN OBČINE DRAVOGRAD
MEDOBČINSKI URAD – VARSTVO OKOLJA

6.4. JP 850891 Kotlje – Smonkar (Brdinje 18a) od križišča s cesto JP 850851 do križišča s cesto LC 350121

Utemeljitev potrebne obnove:	Naložba predvideva rekonstrukcijo dela ceste JP 850891 Kotlje - Smonkar, od križišča s cesto JP 850851 do križišča s cesto LC 350121, ki je izvedena v makadamski izvedbi.
Kategorizacija cest:	JP 850891 Kotlje - Smonkar
Lokacija	Od križišča s cesto JP 850851 do križišča s cesto LC 350121
Dimenzije odseka:	Skupna dolžina ceste je 506 m, širine 4,5 m
Predvideni posegi:	Na predvideni cesti se odstrani stari tampon, utrdi se planum izkopa, položi geotekstil in vgradni nov tampon v debelini 50 cm. Pregledajo se stari propusti in AB jaški in po potrebi obnovijo. Izvede se odvodnjavanje in drenaža ceste ter zgornji ustroj pripravi za asfaltiranje. Asfalt AC22 base B50/70 A3 v debelini 5 cm in asfalt AC8 surf B50/70 A3 v debelini 3 cm.
Ocenjena vrednost v €:	85.054,00 € z DDV
Lastništvo zemljišča:	Večji del odska ceste je v lasti občine. Ostali del ceste je v privat lasti. Za ta del bo potrebno bo izvesti odmero in pridobiti zemljišče.
Obstoječa dokumentacija:	Popis del
Potrebna dokumentacija:	Popis del
Obstoj zadržkov za obnovo:	DA, občina še ni lastnik vseh zemljišč kjer poteka cesta.

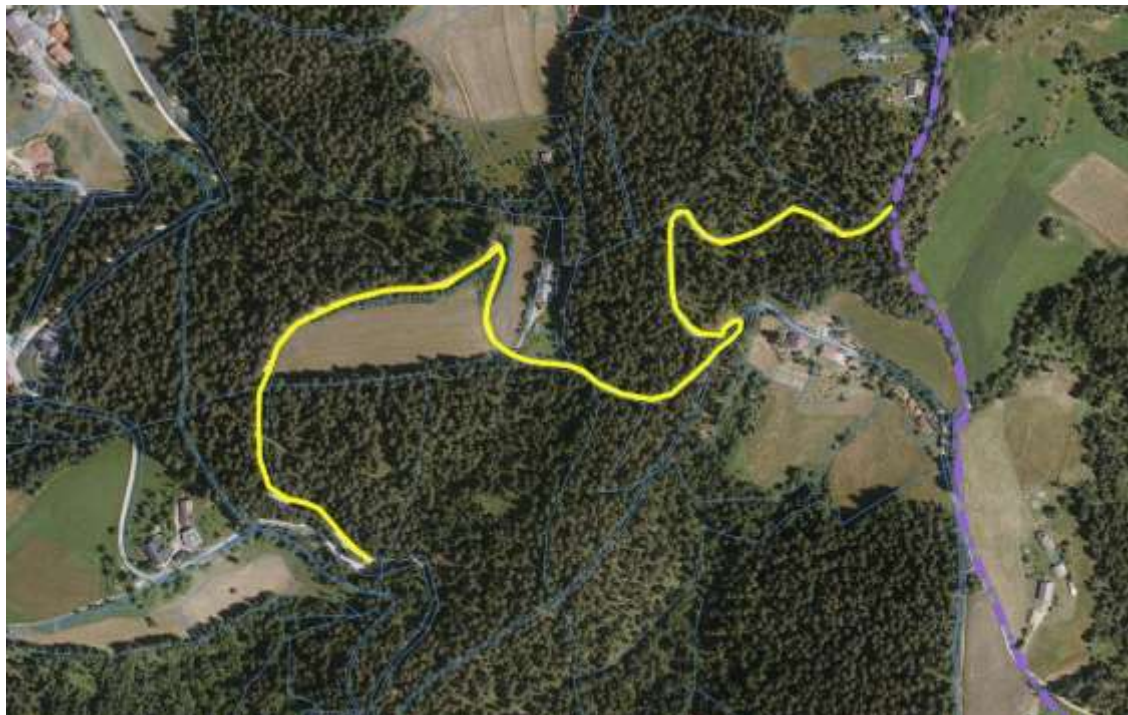




MEDOBČINSKA UPRAVA OBČIN MEŽIŠKE DOLINE IN OBČINE DRAVOGRAD
MEDOBČINSKI URAD – VARSTVO OKOLJA

6.5. JP 850851 Cesta do Prunarjeve lipe

Utemeljitev potrebne obnove:	Naložba predvideva obnovo ceste JP 850851 Cesta do Prunarjeve lipe, ki je v slabem stanju. Cesta je izvedena v makadamski izvedbi in je potrebna obnove.
Kategorizacija cest:	JP 850851 Cesta do Prunarjeve lipe
Lokacija	Od križišča s cesto JP 850891 do občinske meje z MO Slovenj Gradec
Dimenzije odseka:	Skupna dolžina ceste je 1.203 m, širine 4,5 m
Predvideni posegi:	Na predvideni cesti se odstrani stari tampon, utrdi se planum izkopa, položi geotekstil in vgradni nov tampon v debelini 50 cm. Pregledajo se stari propusti in AB jaški in po potrebi obnovijo. Izvede se odvodnjavanje in drenaža ceste ter zgornji ustroj pripravi za asfaltiranje. asfalt AC22 base B50/70 A3 v debelini 5 cm in asfalt AC8 surf B50/70 A3 v debelini 3 cm.
Ocenjena vrednost v €:	255.627,00 € z DDV
Lastništvo zemljišča:	Občina je lastnica le manjšega dela zemljišč, kjer poteka cesta. Večji del odseka ceste je v zasebni lasti. Za ta del bo potrebno pridobiti zemljišča.
Obstoječa dokumentacija:	Popis del
Potrebna dokumentacija:	PZI
Obstoj zadržkov za obnovo:	DA, občina še ni lastnik vseh zemljišč kjer poteka cesta. Cestni odsek deloma poteka skozi gozd, kjer se občasno izvaja spravilo lesa, čemur služi tudi prometna površina ceste. Ob cesti ni urejenih posebnih površin za skladiščenje lesa pred odvozom.





MEDOBČINSKA UPRAVA OBČIN MEŽIŠKE DOLINE IN OBČINE DRAVOGRAD
MEDOBČINSKI URAD – VARSTVO OKOLJA

6.6. LC 350171 Podpečnik-Rimski Vrelec_Ivarčko jezero-koča na Naravskih ledinah
Odsek Smučarska koča – Ošvenova rida

Utemeljitev potrebne obnove:	Naložba predvideva obnovo LC 350171 Podpečnik-Rimski Vrelec -Ivarčko jezero-koča na Naravskih ledinah, Odsek Smučarska koča - Ošvenova rida. Cesta je v makadamski izvedbi. Gre za najbolj prometno turistično cesto v Občini.
Kategorizacija ceste:	LC 350171 Podpečnik - Rimski Vrelec_Ivarčko jezero - koča na Naravskih ledinah)
Lokacija	Odsek Smučarska koča – Ošvenova rida
Dimenzije odseka:	Dolžina 1750 m, širina 4,5 m
Predvideni posegi:	Na predvidenem odseku se odstrani stari tampon, utrdi se planum izkopa in vgradni nov tampon v debelini 50 cm. Izvede se drenaža. Pripravi se zgornji ustroj za asfaltiranje. Vgradi se asfalt AC22 base B50/70 A3 v debelini 5 cm in asfalt AC8 surf B50/70 A3 v debelini 3 cm.
Ocenjena vrednost v €:	365.000,00 € z DDV
Lastništvo zemljišča:	Del ceste je v lasti RS in zasebni lasti. Potrebno bo izvesti odmero in pridobiti zemljišče, ostali del pa je javno dobro.
Obstoječa dokumentacija:	Popis del
Potrebna dokumentacija:	PZI
Obstoj zadržkov za obnovo:	DA, pridobiti je potrebno zemljišče od RS in zasebnih lastnikov.





MEDOBČINSKA UPRAVA OBČIN MEŽIŠKE DOLINE IN OBČINE DRAVOGRAD
MEDOBČINSKI URAD – VARSTVO OKOLJA

6.7. LC 350171 Podpečnik-Rimski Vrelec_Ivarčko jezero-koča na Naravskih ledinah
Odsek Ošvenova rida - Naravske ledine (do občinske meje)

Utemeljitev potrebne obnove:	Naložba predvideva obnovo LC 350171 Podpečnik-Rimski Vrelec-Ivarčko jezero-koča na Naravskih ledinah, Odsek Ošvenova rida-naravske ledine (do občinske meje). Cesta je v makadamski izvedbi. Gre za najbolj prometno turistično cesto v Občini.
Kategorizacija ceste:	LC 350171 Podpečnik - Rimski Vrelec_Ivarčko jezero - koča na Naravskih ledinah)
Lokacija	Odsek Ošvenova rida - Naravske ledine (do občinske meje)
Dimenzije odseka:	Dolžina 1.800 m, širina 4,5 m
Predvideni posegi:	Na predvidenem odseku se odstrani stari tampon, utrdi se planum izkopa in vgradni nov tampon v debelini 50 cm. Izvede se drenaža. Pripravi se zgornji ustroj za asfaltiranje. Vgradi se asfalt AC22 base B50/70 A3 v debelini 5 cm in asfalt AC8 surf B50/70 A3 v debelini 3 cm.
Ocenjena vrednost v €:	368.320,00 € z DDV
Lastništvo zemljišča:	Del ceste je v lasti RS in privat lasti. Potrebno bo izvesti odmero in pridobiti zemljišče, ostali del pa je javno dobro.
Obstoječa dokumentacija:	Popis del
Potrebna dokumentacija:	PZI
Obstoj zadržkov za obnovo:	DA, pridobiti je potrebno zemljišče od RS in zasebnih lastnikov.





MEDOBČINSKA UPRAVA OBČIN MEŽIŠKE DOLINE IN OBČINE DRAVOGRAD
MEDOBČINSKI URAD – VARSTVO OKOLJA

7. INVESTICIJE V PROTI PRAŠNE ZAŠČITE

Te investicije in vzdrževanje bi izvajal koncesionar.

zap. št.	Oznaka	naziv	lokacija	dolžina (m)	vrednost
1	JP 851331	Trotov križ - Strojna	kmetija POŽEG	150	47.500
2	LC 078061	Slanikova bajta-Trotov križ-Libeliče	kmetiji TROT in HIRAS	300	94.500
3	LC 078062	Slanikova bajta-Trotov križ-Libeliče	kmetija JAZNIKAR	130	41.000
4	JP 850901	križišče Lipovnik-Pogorevc	kmetija PERŠE	150	47.500
5	LC 350371	Prevalje - Strojna mimo Šavra	kmetija MAVREL	120	37.800
6	LC 350372	Prevalje - Strojna mimo Šavra	kmetija ŠOPEK	150	47.500
7	JP 850911	Ravne na Kor.-Meležnik-Bromanov mlin	kmetija BROMAN	150	47.500
8	LC 350121	Dobrije-Koroški Selovec-Brdinje	kmetija VRHNJAK	130	41.000
9	LC 350121	Dobrije-Koroški Selovec-Brdinje	kmetija MEŠNJAK	130	41.000
10	LC 350121	Dobrije-Koroški Selovec-Brdinje	kmetija MAROLT	130	41.000
11	LC 350121	Dobrije-Koroški Selovec-Brdinje	kmetija SMONKER	150	47.500
12	LC 350121	Dobrije-Koroški Selovec-Brdinje	stanov. hiša Brdinje 18d	170	54.000
	JP 850891	Kotlje-Smonkar (Brdinje 18a)	stanov. hiša Brdinje 18a		
13	JP 850891	Kotlje-Smonkar (Brdinje 18a)	stanov. hiše Brdinje 38a, 38b in 38c	200	63.000
14	JP 850651	Cesta v naselju Podgora (Pirk Hof)	kmetija RENAR	120	38.000
15	LC 350171	Podpečnik-Rimski vrelec-Ivarčko	stanovanjski hiši	200	63.000
	JP 850651	jezero-koča na Naravskih ledinah	Podgora 8 in 8a		
		Cesta v naselju Podgora (Pirk Hof)			
				2.380	751.800



MEDOBČINSKA UPRAVA OBČIN MEŽIŠKE DOLINE IN OBČINE DRAVOGRAD
MEDOBČINSKI URAD – VARSTVO OKOLJA

OPIS ODSEKOV IN PREDVIDENIH POSEGOV

7.1. Kmetija POŽEG, Kupnik Tatjana, Strojna 12

Kategorizacija cest:	JP 851331 Trotov križ - Strojna
Dimenzije odseka:	Dolžina odseka je 150 m, širine 4,0 m + 0,5m asfaltne mulde
Ocenjena vrednost v €:	47.500,00 € z DDV
Lastništvo zemljišča:	Cesta je v zasebni lasti. Potrebno bo izvesti odmero in pridobiti zemljišče.
Obstoječa dokumentacija:	Ocena stroškov
Potrebna dokumentacija:	Popis del
Obstoj zadržkov za izvedbo:	DA, občina še ni lastnik zemljišč kjer poteka cesta.





MEDOBČINSKA UPRAVA OBČIN MEŽIŠKE DOLINE IN OBČINE DRAVOGRAD
MEDOBČINSKI URAD – VARSTVO OKOLJA

7.2. Kmetiji TROT, Rožej Janez, Zelen Breg 15 in HIRAS, Pšeničnik Peter, Zelen Breg 14

Kategorizacija cest:	LC 078061 Slanikova bajta – TrotoV križ - Libeliče
Dimenzije odseka:	Skupna dolžina odseka je 300 m, širine 4,0 m + 0,5m asfaltne mulde
Ocenjena vrednost v €:	94.500,00 € z DDV
Lastništvo zemljišča:	Cesta je v zasebni lasti. Potrebno bo izvesti odmero in pridobiti zemljišče.
Obstoječa dokumentacija:	Popis del
Potrebna dokumentacija:	Popis del
Obstoj zadržkov za izvedbo:	DA, občina še ni lastnik zemljišč kjer poteka cesta.





MEDOBČINSKA UPRAVA OBČIN MEŽIŠKE DOLINE IN OBČINE DRAVOGRAD
MEDOBČINSKI URAD – VARSTVO OKOLJA

7.3. Kmetija JAZNIKAR, Štriker Ivan, Zelen Breg 16

Kategorizacija cest:	LC 078061 Slanikova bajta – Trotov križ - Libeliče
Dimenzije odseka:	Dolžina odseka je 130 m, širine 4,0 m + 0,5m asfaltne mulde
Ocenjena vrednost v €:	41.000,00 € z DDV
Lastništvo zemljišča:	Cesta je v zasebni lasti. Potrebno bo izvesti odmero in pridobiti zemljišče.
Obstoječa dokumentacija:	Ocena stroškov
Potrebna dokumentacija:	Popis del
Obstoj zadržkov za izvedbo:	DA, občina še ni lastnik zemljišč kjer poteka cesta.

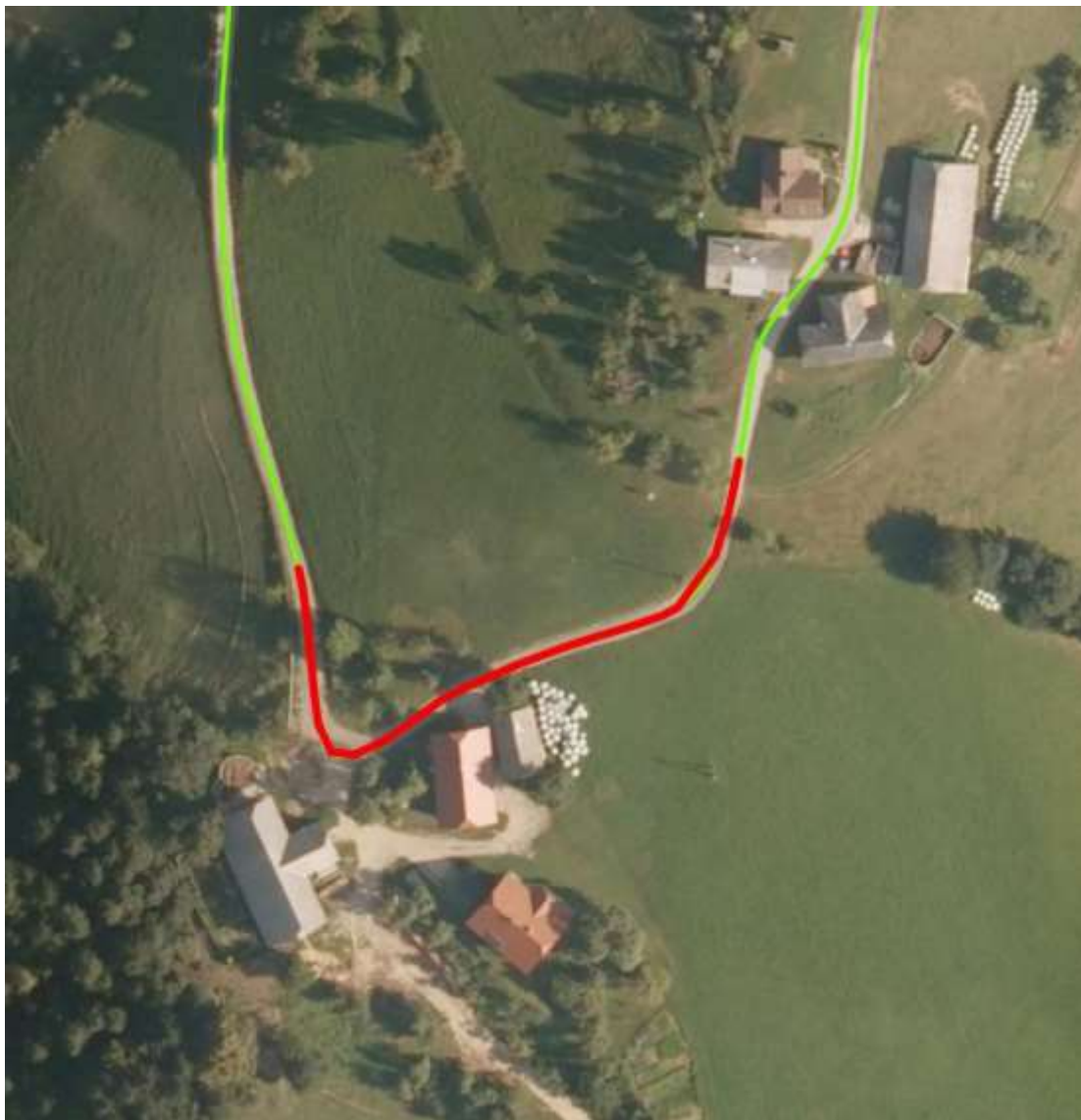




MEDOBCINSKA UPRAVA OBČIN MEŽIŠKE DOLINE IN OBČINE DRAVOGRAD
MEDOBCINSKI URAD – VARSTVO OKOLJA

7.4. Kmetija PERŠE, Lesjak Alojzij, Zelen Breg 22

Kategorizacija cest:	JP 850901 Cesta križišče Lipovnik - Pogorevc
Dimenzije odseka:	Dolžina odseka je 150 m, širine 4,0 m + 0,5m asfaltne mulde
Ocenjena vrednost v €:	47.500,00 € z DDV
Lastništvo zemljišča:	Cesta je v zasebni lasti. Potrebno bo odmeriti in pridobiti zemljišče.
Obstoječa dokumentacija:	Ocena stroškov
Potrebna dokumentacija:	Popis del
Obstoj zadržkov za izvedbo:	DA, občina še ni lastnik zemljišč kjer poteka cesta.





MEDOBCINSKA UPRAVA OBČIN MEŽIŠKE DOLINE IN OBČINE DRAVOGRAD
MEDOBCINSKI URAD – VARSTVO OKOLJA

7.5. Kmetija MAVREL, Obretan Melita, Strojna 25a

Kategorizacija cest:	LC 350371 Prevalje – Strojna mimo Šavra
Dimenzije odseka:	Dolžina odseka je 120 m, širine 4,0 m + 0,5m asfaltne mulde
Ocenjena vrednost v €:	37.800,00 € z DDV
Lastništvo zemljišča:	Cesta je v zasebni lasti. Potrebno bo odmeriti in pridobiti zemljišče.
Obstoječa dokumentacija:	Popis del
Potrebna dokumentacija:	Popis del
Obstoj zadržkov za izvedbo:	DA, občina še ni lastnik zemljišč kjer poteka cesta.





MEDOBČINSKA UPRAVA OBČIN MEŽIŠKE DOLINE IN OBČINE DRAVOGRAD
MEDOBČINSKI URAD – VARSTVO OKOLJA

7.6. Kmetija ŠOPEK, Obretan Anton, Strojna 23

Kategorizacija cest:	LC 350371 Prevalje – Strojna mimo Šavra
Dimenzije odseka:	Dolžina odseka je 150 m, širine 4,0 m + 0,5m asfaltne mulde
Ocenjena vrednost v €:	47.500,00 € z DDV
Lastništvo zemljišča:	Cesta je v zasebni lasti. Potrebno bo odmeriti in pridobiti zemljišče.
Obstoječa dokumentacija:	Popis del
Potrebna dokumentacija:	Popis del
Obstoj zadržkov za izvedbo:	DA, občina še ni lastnik zemljišč kjer poteka cesta.





MEDOBČINSKA UPRAVA OBČIN MEŽIŠKE DOLINE IN OBČINE DRAVOGRAD
MEDOBČINSKI URAD – VARSTVO OKOLJA

7.7. Kmetija BROMAN, Rek Denis, Stražišče 34, Prevalje

Kategorizacija cest:	JP 850911 Ravne na Koroškem – Meležnik – Bromanov mlin
Dimenzije odseka:	Dolžina odseka je 150 m, širine 4,0 m + 0,5m asfaltne mulde
Ocenjena vrednost v €:	47.500,00 € z DDV
Lastništvo zemljišča:	Cesta je v zasebni lasti. Potrebno bo pridobiti zemljišče.
Obstoječa dokumentacija:	Ocena stroškov
Potrebna dokumentacija:	Popis del
Obstoj zadržkov za izvedbo:	DA, občina še ni lastnik zemljišč kjer poteka cesta.

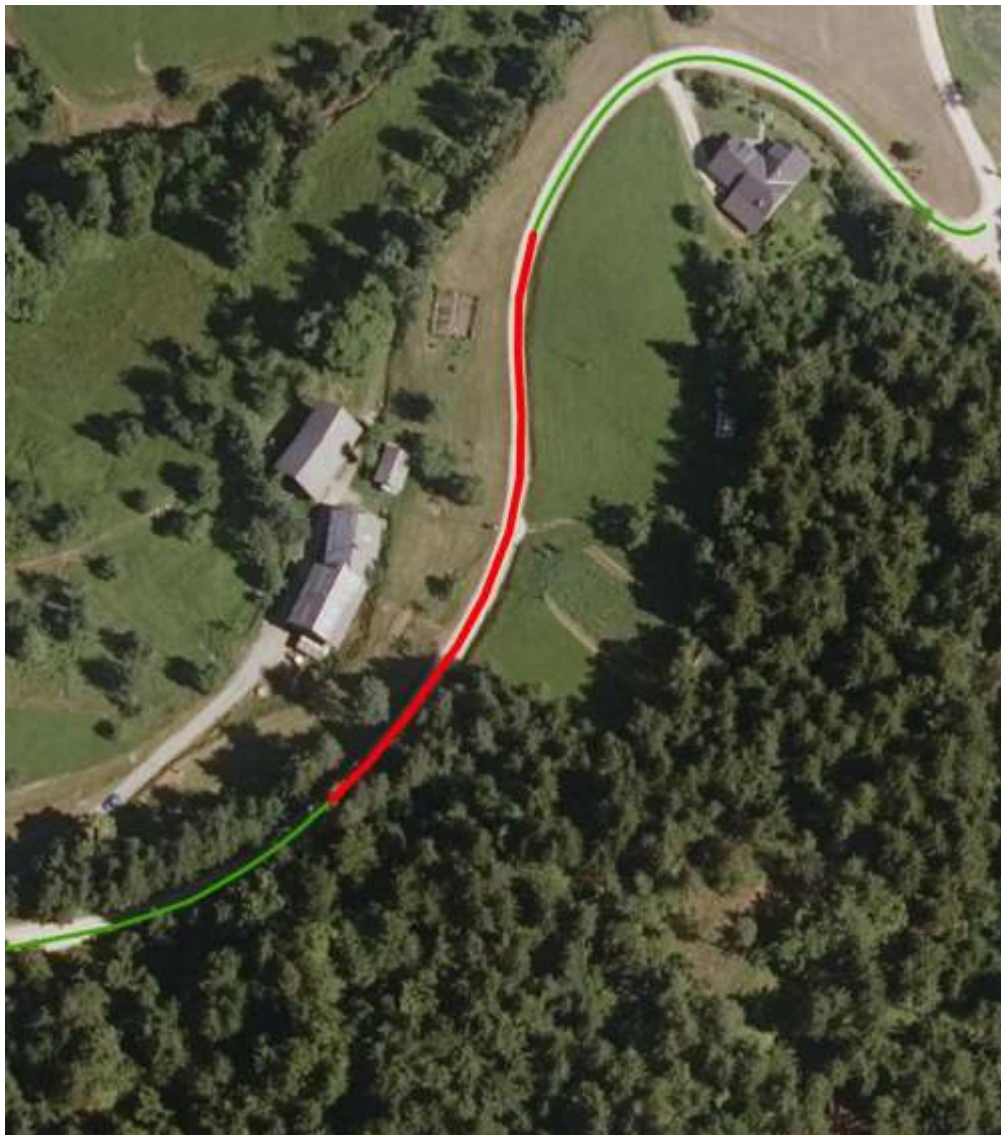




MEDOBČINSKA UPRAVA OBČIN MEŽIŠKE DOLINE IN OBČINE DRAVOGRAD
MEDOBČINSKI URAD – VARSTVO OKOLJA

7.8. Kmetija VRHNJAK, Perše Elizabeta, Koroški Selovec 3

Kategorizacija cest:	LC 350121 Dobrije – Koroški Selovec - Brdinje
Dimenzije odseka:	Dolžina odseka je 130 m, širine 4,0 m + 0,5m asfaltne mulde
Ocenjena vrednost v €:	41.000,00 € z DDV
Lastništvo zemljišča:	Cesta je v zasebni lasti. Potrebno bo izvesti odmero in pridobiti zemljišče.
Obstoječa dokumentacija:	Ocena stroškov
Potrebna dokumentacija:	Popis del
Obstoj zadržkov za izvedbo:	DA, občina še ni lastnik zemljišč kjer poteka cesta.





MEDOBČINSKA UPRAVA OBČIN MEŽIŠKE DOLINE IN OBČINE DRAVOGRAD
MEDOBČINSKI URAD – VARSTVO OKOLJA

7.9. Kmetija MEŠNJAK, Kos Peter, Koroški Selovec 2

Kategorizacija cest:	LC 350121 Dobrije – Koroški Selovec - Brdinje
Dimenzije odseka:	Dolžina odseka je 130 m, širine 4,0 m + 0,5m asfaltne mulde
Ocenjena vrednost v €:	41.000,00 € z DDV
Lastništvo zemljišča:	Cesta je v zasebni lasti. Potrebno bo izvesti odmero in pridobiti zemljišče.
Obstoječa dokumentacija:	Ocena stroškov
Potrebna dokumentacija:	Popis del
Obstoj zadržkov za izvedbo:	DA, občina še ni lastnik zemljišč kjer poteka cesta.





MEDOBČINSKA UPRAVA OBČIN MEŽIŠKE DOLINE IN OBČINE DRAVOGRAD
MEDOBČINSKI URAD – VARSTVO OKOLJA

7.10. Kmetija MAROLT, Zabev Štefanija, Brdinje 14

Kategorizacija cest:	LC 350121 Dobrije – Koroški Selovec - Brdinje
Dimenzije odseka:	Dolžina odseka je 130 m, širine 4,0 m + 0,5m asfaltne mulde
Ocenjena vrednost v €:	41.000,00 € z DDV
Lastništvo zemljišča:	Cesta je v zasebni lasti. Potrebno bo izvesti odmero in pridobiti zemljišče.
Obstoječa dokumentacija:	Ocena stroškov
Potrebna dokumentacija:	Popis del
Obstoj zadržkov za izvedbo:	DA, občina še ni lastnik zemljišč kjer poteka cesta.





MEDOBČINSKA UPRAVA OBČIN MEŽIŠKE DOLINE IN OBČINE DRAVOGRAD
MEDOBČINSKI URAD – VARSTVO OKOLJA

7.11. Kmetija SMONKER, Lah Izidor, Brdinje 18

Kategorizacija cest:	LC 350121 Dobrije – Koroški Selovec - Brdinje
Dimenzije odseka:	Dolžina odseka je 150 m, širine 4,0 m + 0,5m asfaltne mulde
Ocenjena vrednost v €:	47.500,00 € z DDV
Lastništvo zemljišča:	Cesta je v zasebni lasti. Potrebno bo pridobiti zemljišče.
Obstoječa dokumentacija:	Ocena stroškov
Potrebna dokumentacija:	Popis del
Obstoj zadržkov za izvedbo:	DA, občina še ni lastnik zemljišč kjer poteka cesta.





MEDOBČINSKA UPRAVA OBČIN MEŽIŠKE DOLINE IN OBČINE DRAVOGRAD
MEDOBČINSKI URAD – VARSTVO OKOLJA

7.12. Stanovanjski hiši, Slatinšek David, Brdinje 18d, Slatinšek Jožefa, Brdinje 18a

Kategorizacija cest:	LC 350121 Dobrije – Koroški Selovec – Brdinje JP 850891 Kotlje – Smonker (Brdinje 18a)
Dimenzije odseka:	Dolžina odsekov je 170 m, širine 4,0 m + 0,5m asfaltne mulde
Ocenjena vrednost v €:	54.000,00 € z DDV
Lastništvo zemljišča:	Cesta je v zasebni lasti. Potrebno bo pridobiti zemljišče.
Obstoječa dokumentacija:	Ocena stroškov
Potrebna dokumentacija:	Popis del
Obstoj zadržkov za izvedbo:	DA, občina še ni lastnik zemljišč kjer poteka cesta.





MEDOBČINSKA UPRAVA OBČIN MEŽIŠKE DOLINE IN OBČINE DRAVOGRAD
MEDOBČINSKI URAD – VARSTVO OKOLJA

7.13. Stanovanjske hiše, Brdinje 38a, 38b in 38c

Kategorizacija cest:	JP 850891 Kotlje – Smonker (Brdinje 18a)
Dimenzije odseka:	Dolžina odseka je 200 m, širine 4,0 m + 0,5m asfaltne mulde
Ocenjena vrednost v €:	63.000,00 € z DDV
Lastništvo zemljišča:	Cesta je v zasebni lasti. Potrebno bo odmeriti in pridobiti zemljišče.
Obstoječa dokumentacija:	Ocena stroškov
Potrebna dokumentacija:	Popis del
Obstoj zadržkov za izvedbo:	DA, občina še ni lastnik zemljišč kjer poteka cesta.

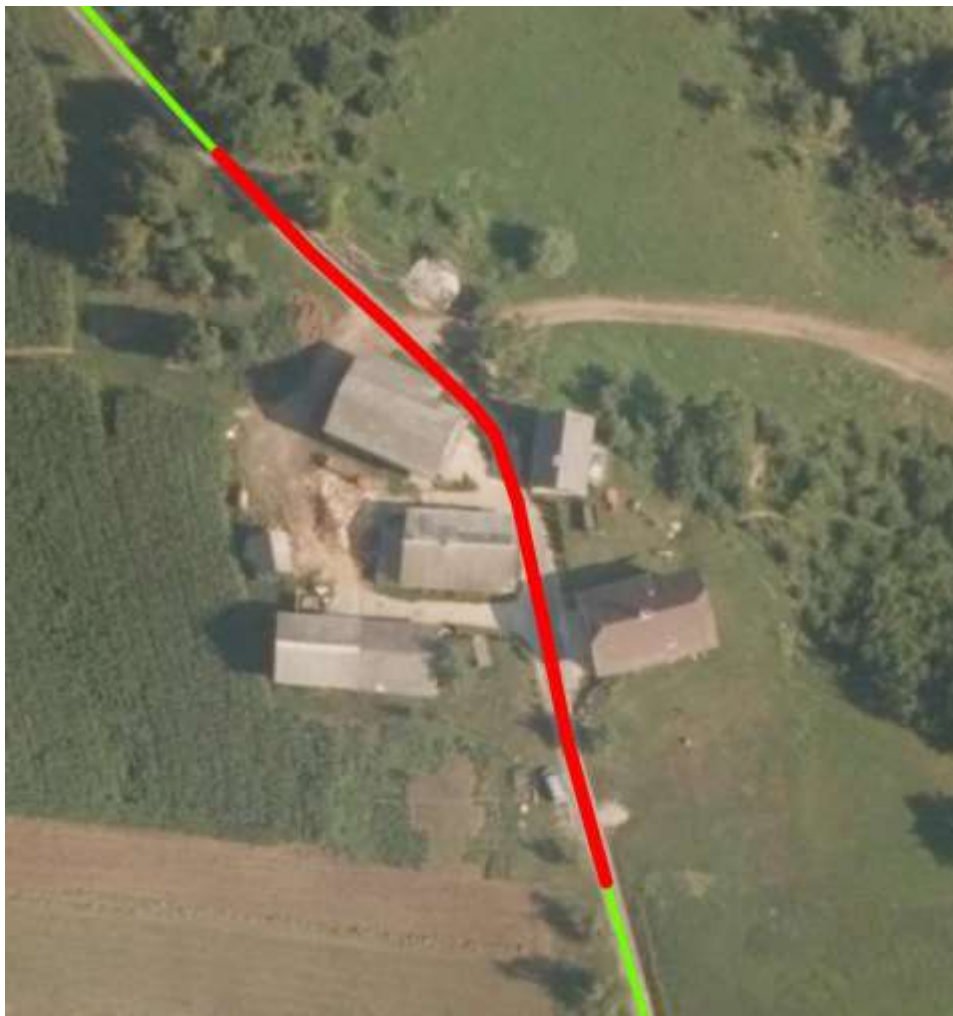




MEDOBČINSKA UPRAVA OBČIN MEŽIŠKE DOLINE IN OBČINE DRAVOGRAD
MEDOBČINSKI URAD – VARSTVO OKOLJA

7.14. Kmetija RENAR, Gostenčnik Vinko, Podgora 14

Kategorizacija cest:	JP 850651 Cesta v naselju Podgora I (Pirk Hof)
Dimenzije odseka:	Dolžina odseka je 120 m, širine 4,0 m + 0,5m asfaltne mulde
Ocenjena vrednost v €:	38.000,00 € z DDV
Lastništvo zemljišča:	Cesta poteka po javnem dobrem, deloma izven.
Obstoječa dokumentacija:	Ocena stroškov
Potrebna dokumentacija:	Popis del
Obstoj zadržkov za izvedbo:	NE





MEDOBČINSKA UPRAVA OBČIN MEŽIŠKE DOLINE IN OBČINE DRAVOGRAD
MEDOBČINSKI URAD – VARSTVO OKOLJA

7.15. Stanovanjski hiši, Podgora 8 in 8a (Rožen, Gostenčnik)

Kategorizacija cest:	LC 350171 Podpečnik-Rimski vrelec-lvarčko jezero-koča na Naravskih ledinah in JP 850651 Cesta v naselju Podgora I (Pirk Hof)
Dimenzije odseka:	Dolžina odseka je 200 m, širine 4,0 m + 0,5m asfaltne mulde
Ocenjena vrednost v €:	63.000,00 € z DDV
Lastništvo zemljišča:	Cesta poteka po javnem dobrem, deloma izven.
Obstoječa dokumentacija:	Ocena stroškov
Potrebna dokumentacija:	Popis del
Obstoj zadržkov za izvedbo:	NE





MEDOBČINSKA UPRAVA OBČIN MEŽIŠKE DOLINE IN OBČINE DRAVOGRAD
MEDOBČINSKI URAD – VARSTVO OKOLJA

8. PREDLOG RAZDELITVE GJS VZDRŽEVANJE OBČINSKIH CEST MED JKP Ravne na Koroškem IN KONCESIONARJA

Lokalne ceste (LC)

zap. št.	številka odseka	začetek odseka	potek odseka	konec odseka	dolžina odseka v občini [m]	Upravljalavec cest (predlog)
1	78061	350131	Cesta Slanikova bajta - Trotov križ - Libeliče	699	6.445	Koncesionar
2	78131	G2-112	Dobrava - Tolsti vrh - križišče Kneps	350131	7.473	Koncesionar
3	350061	350171	Cesta odcep do Ivarčkega jezera	Ivarčko jezero	315	Koncesionar
4	350081	350010	Cesta Ravne - Navrški vrh - Žerjavlje - Žagarjev mlin	350330	3.058	Koncesionar
5	350101	350010	Cesta Ravne - Šrotnek - Kotlje - Rimski vrelec	350170	4.726	JKP Ravne
6	350121	G2-112	Cesta Dobrije - Koroški Selovec - Brdinje	R1-227	7.438	JKP Ravne: 420m (državna cesta- kmetija Potočnik)
						JKP Ravne: 270m (državna cesta- križišče Rožej)
						Koncesionar: 6748 m
7	350131	G2-112	Cesta Ravne na Koroškem - Zadnji dinar - Strojna	350370	11.411	JKP Ravne: 2170 m (Ravne - križišče Prosen)
						Koncesionar: 9241 m
8	350171	377320	Cesta Podpečnik - Rimski vrelec - Ivarčko jezero - Koča na Naravskih Ledinah	Koča na Naravskih Ledinah	10.561	Koncesionar
9	350371	G2-112	Cesta Prevalje - Strojna mimo Šavra	350130	3.229	Koncesionar
10	377321	377020	Cesta Sele - Podgora - R1-227	R1-227	602	Koncesionar
SKUPAJ:					55.258	
					JKP Ravne	7.586
					koncesionar	47.672



MEDOBČINSKA UPRAVA OBČIN MEŽIŠKE DOLINE IN OBČINE DRAVOGRAD
MEDOBČINSKI URAD – VARSTVO OKOLJA

Zbirne mestne ceste (LZ)						
zap. št.	številka odseka	začetek odseka	potek odseka	konec odseka	dolžina odseka v občini	Upravljevec cest (predlog)
					[m]	
1	350011	G2-112	Zbirna in krožna cesta v mestni četrti Čečovje	350010	1.613	JKP Ravne
2	350071	R1-227	Zbirna in krožna cesta v mestni četrti Javornik	350070	1.178	JKP Ravne
3	350161	350010	Zbirna cesta skozi Gramoznico	R1-227	403	JKP Ravne
					SKUPAJ:	3.194
					JKP Ravne	3.194
					koncesionar	0

Mestne ceste (LK)

zap. št.	številka odseka	začetek odseka	potek odseka	konec odseka	dolžina odseka v občini	Upravljevec cest (predlog)
					[m]	
1	350051	G2-112	Navezovalna cesta Janeče	850200	438	JKP Ravne
2	350111	350010	Cesta do Gimnazije	krožna zanka	457	JKP Ravne
3	350141	R1-227	Cesta v mestni četrti Šance I	Na Šancah 112	417	JKP Ravne
4	350151	G2-112	Navezovalna cesta Malgajeva ulica	851180	247	JKP Ravne
					SKUPAJ:	1.559
					JKP Ravne	1559
					koncesionar	0

Javne poti (JP)

zap. št.	številka odseka	začetek odseka	potek odseka	konec odseka	dolžina odseka v občini	Upravljevec cest (predlog)
					[m]	
1	850011	350010	Cesta v mestni četrti Čečovje I (Čečovje 1- 4)	350010	294	JKP Ravne
2	850012	850010	Cesta v mestni četrti Čečovje II (Parkirišče pred Trgovskim domom)	850010	138	JKP Ravne
3	850021	350010	Cesta v mestni četrti Čečovje III (za Upravno enoto)	350010	146	JKP Ravne
4	850031	350010	Cesta v mestni četrti Čečovje IV (Čečovje 27 - 33 neparne, Čečovje 34)	350010	217	JKP Ravne
5	850032	850030	Cesta v mestni četrti Čečovje V (Čečovje 26 - 32 parne)	Čečovje 32	92	JKP Ravne



MEDOBČINSKA UPRAVA OBČIN MEŽIŠKE DOLINE IN OBČINE DRAVOGRAD
MEDOBČINSKI URAD – VARSTVO OKOLJA

6	850041	850050	Cesta v mestni četrti Čečovje VI (Čečovje 14 -17a,b)	350010	146	JKP Ravne
7	850051	350010	Cesta v mestni četrti Čečovje VII (OŠ Juričev Drejček)	350010	147	JKP Ravne
8	850052	850050	Cesta v mestni četrti Čečovje VIII (Čečovje 23 a,b)	Čečovje 23B	57	JKP Ravne
9	850053	850050	Cesta v mestni četrti Čečovje IX (Čečovje 22a,b)	Čečovje 22B	40	JKP Ravne
10	850061	G2-112	Cesta v naselju Tolsti vrh – Rutnikova kapelica - Kavtičnik	Tolsti vrh 19B	1510	JKP Ravne
11	850071	350010	Cesta v mestni četrti Čečovje X	350010	188	JKP Ravne
12	850072	850070	Cesta v mestni četrti Čečovje XI (Čečovje 47- 48)	Čečovje 48	43	JKP Ravne
13	850073	850070	Cesta v mestni četrti Čečovje XII (Čečovje 49 -50)	Čečovje 50	36	JKP Ravne
14	850074	850070	Cesta v mestni četrti Čečovje XIII (Čečovje 51-52)	Čečovje 52	35	JKP Ravne
15	850075	850070	Cesta v mestni četrti Čečovje XIV (Čečovje 37a,b)	Čečovje 37A	45	JKP Ravne
16	850076	850070	Cesta v mestni četrti Čečovje XV (Čečovje 38a,b)	Čečovje 38A	40	JKP Ravne
17	850077	850070	Cesta v mestni četrti Čečovje XVI (Čečovje 39a,b)	Čečovje 39A	60	JKP Ravne
18	850078	850070	Cesta v mestni četrti Čečovje XVII (Čečovje 40a,b)	Čečovje 40A	53	JKP Ravne
19	850091	350080	Cesta v mestni četrti Čečovje XVIII (Čečovje 65 - 79 neparne)	Čečovje 79	164	JKP Ravne
20	850101	350080	Zbirna cesta v mestni četrti Čečovje XIX (Čečovje 64 - 84 parne)	350101	412	JKP Ravne
21	850102	850100	Cesta v mestni četrti Čečovje XX (Čečovje 58 a-d)	Čečovje 58D	34	JKP Ravne
22	850103	850100	Cesta v mestni četrti Čečovje XXI (Čečovje 57a -d)	Čečovje 57D	42	JKP Ravne
23	850104	850100	Cesta v mestni četrti Čečovje XXII (Čečovje 59 a-d)	Čečovje 59D	35	JKP Ravne
24	850105	850100	Cesta v mestni četrti Čečovje XXIII (Čečovje 61a-d)	Čečovje 61D	39	JKP Ravne
25	850106	850100	Cesta v mestni četrti Čečovje XXIV (Čečovje 62 a-d, 63 a-d)	Čečovje 62D	42	JKP Ravne
26	850107	850100	Cesta v mestni četrti Čečovje XXV (Čečovje - Navrški vrh 2)	Navrški vrh 2	256	JKP Ravne
27	850111	350100	Cesta v mestni četrti Čečovje XXVI (Ob Suhi 16 - 26 parne)	Ob Suhi 26	158	JKP Ravne
28	850121	350080	Cesta v mestni četrti Čečovje XXVII (CSD)	Čečovje 12	172	JKP Ravne
29	850131	350010	Cesta v mestni četrti Čečovje XXVIII (Čečovje 7b – 19b)	Čečovje 19B	149	JKP Ravne



MEDOBČINSKA UPRAVA OBČIN MEŽIŠKE DOLINE IN OBČINE DRAVOGRAD
MEDOBČINSKI URAD – VARSTVO OKOLJA

30	850132	350010	Cesta v mestni četrti Čečovje XXIX (Čečovje 20a - 19b)	Čečovje 19B	68	JKP Ravne
31	850133	350010	Cesta v mestni četrti Čečovje XXX (Čečovje 41a-d)	Čečovje 41D	52	JKP Ravne
32	850134	350010	Cesta v mestni četrti Čečovje XXXI (Čečovje 42 a-d)	Čečovje 42D	48	JKP Ravne
33	850135	350010	Cesta v mestni četrti Čečovje XXXII (Čečovje 43 a-d)	Čečovje 43D	50	JKP Ravne
34	850136	350010	Cesta v mestni četrti Čečovje XXXIII (Čečovje 45 a-d)	Čečovje 45D	59	JKP Ravne
35	850137	350010	Cesta v mestni četrti Čečovje XXXIV (Čečovje 46 a-d)	Čečovje 46D	58	JKP Ravne
36	850141	350010	Cesta do OŠ Prežihov Voranc s križiščem	850140	136	JKP Ravne
37	850142	350110	Cesta do letnega bazena	kopališče	53	JKP Ravne
38	850151	G2-112	Cesta do trgovine Lidl	trgovski center	48	JKP Ravne
39	850161	G2-112	Dovozna in krožna cesta v coni GRADIS	850160	240	JKP Ravne
40	850171	G2-112	Dovozna in krožna cesta v naselju Dobja vas	850170	711	JKP Ravne
41	850191	350140	Cesta v mestni četrti Šance II (Na Šancah 82, 84,88,96,98)	Na Šancah 84	129	JKP Ravne
42	850201	G2-112	Pešpot na grad Ravne	grad	241	JKP Ravne
43	850202	350110	Pešpot Gimnazija - Janeče	350050	314	JKP Ravne
44	850211	850170	Cesta v naselju Dobja vas I (Dobja vas 93 - 109)	Dobja vas 109	73	JKP Ravne
45	850221	850170	Cesta v naselju Dobja vas II (Dobja vas 73 - 83)	Dobja vas 83	48	JKP Ravne
46	850231	850170	Cesta v naselju Dobja vas III (Dobja vas 51 - 60)	Dobja vas 60	40	JKP Ravne
47	850241	850170	Cesta v naselju Dobja vas IV (Dobja vas 31 - 37)	Dobja vas 37	26	JKP Ravne
48	850251	850170	Cesta v naselju Dobja vas V (Dobja vas 38 - 50)	Dobja vas 38	60	JKP Ravne
49	850261	850170	Cesta v naselju Dobja vas VI (Dobja vas 61 - 72)	Dobja vas 51	55	JKP Ravne
50	850271	850170	Cesta v naselju Dobja vas VII (Dobja vas 84 - 92)	Dobja vas 72	47	JKP Ravne
51	850281	350050	Cesta v naselju Dobja vas VIII (Dobja vas 134,136,137,138, 139,139a)	Dobja vas 139A	196	JKP Ravne
52	850291	350050	Cesta v naselju Dobja vas IX (Cesta na Dobji dvor)	Dobja vas 173	409	JKP Ravne
53	850301	850290	Cesta v naselju Dobja vas X (Dobji dvor - Dobja vas 178-180)	Dobja vas 180	94	JKP Ravne
54	850311	850290	Cesta v naselju Dobja vas XI (Dobji dvor - Dobja vas 140 - 166)	Dobja vas 140	309	JKP Ravne
55	850321	850280	Cesta v zaselku Janeče I (Janeče 25,27,31,35,37)	Janeče 27	190	JKP Ravne



MEDOBČINSKA UPRAVA OBČIN MEŽIŠKE DOLINE IN OBČINE DRAVOGRAD
MEDOBČINSKI URAD – VARSTVO OKOLJA

56	850331	350050	Cesta v zaselku Janeče II (Elektro)	Dobja vas 131	95	JKP Ravne
57	850332	350050	Cesta v zaselku Janeče III (Janeče 3-8)	Janeče 3	46	JKP Ravne
58	850333	350050	Cesta v zaselku Janeče IV (Janeče 14,16,20)	Janeče 20	23	JKP Ravne
59	850334	350050	Cesta v zaselku Janeče V (Janeče 9 - 17 neparne)	Janeče 13	33	JKP Ravne
60	850335	350050	Cesta v zaselku Janeče VI (Janeče 24-28 parne)	Janeče 24	25	JKP Ravne
61	850336	350050	Cesta v zaselku Janeče VII (AMD)	HŠ 128A	62	JKP Ravne
62	850341	850320	Cesta v zaselku Janeče VIII (Janeče 21,23,29,34 -36, 38 - -41)	Janeče 23	118	JKP Ravne
63	850351	G2-112	Cesta v zaselku Janeče IX	350050	88	JKP Ravne
64	850361	851300	Obrtna cona Log I	Dobja vas 203	137	JKP Ravne
65	850362	851300	Obrtna cona Log II	Dobja vas 189	133	JKP Ravne
66	850363	851300	Obrtna cona Log III	parcela 82/5	264	JKP Ravne
67	850364	850360	Obrtna cona Log IV	zbirni center	247	JKP Ravne
68	850371	850170	Pešpot Dobja vas - Prevalje	851940	366	JKP Ravne
69	850372	G2-112	Pešpot Ravne - železarna	križišče železarna	1.033	JKP Ravne
70	850381	850060	Cesta v naselju Dobrije II (Tolsti vrh 2d,2e,2g)	Tolsti vrh 2E	129	JKP Ravne
71	850391	G2-112	Cesta v naselju Dobrije III	železniški podvoz	69	JKP Ravne
72	850401	G2-112	Cesta v naselju Dobrije IV (Dobrije 1-3)	Dobrije 1	146	JKP Ravne
73	850411	350120	Cesta v naselju Dobrije V (Dobrije 6 -8, 10, 12 -17)	Dobrije 12	474	JKP Ravne
74	850421	R1-227	Cesta v mestni četrti center Ravne I (Trg Ravne - Trg Svobode 11, 4a)	Grad Javornik	333	JKP Ravne
75	850422	850420	Cesta v mestni četrti center Ravne II (Javornik 1 -3)	Javornik 1	52	JKP Ravne
76	850431	350070	Cesta proti mestu - krožna zanka - (Javornik 6)	850430	175	JKP Ravne
77	850432	850430	Cesta ob naselju Javornik (Javornik 10,10a,b)	Javornik 10B	87	JKP Ravne
78	850441	350070	Cesta v mestni četrti Javornik I (Javornik 19 - 20 in Javornik 22 - 24)	Javornik 24	166	JKP Ravne
79	850451	850440	Cesta v mestni četrti Javornik II (Javornik 22 - 23)	Javornik 23	71	JKP Ravne
80	850461	350070	Cesta v mestni četrti Javornik III (Javornik 25 - 27)	350070	164	JKP Ravne
81	850471	850460	Cesta v mestni četrti Javornik IV (Garaže)	garaže	125	JKP Ravne
82	850481	350070	Cesta v mestni četrti Javornik V (Glasbena šola)	gl. vhod	89	JKP Ravne
83	850491	350070	Cesta v mestni četrti Javornik VI (Javornik.63 - 65 Javornik 36 - 39)	850480	347	JKP Ravne

**MEDOBČINSKA UPRAVA OBČIN MEŽIŠKE DOLINE IN OBČINE DRAVOGRAD****MEDOBČINSKI URAD – VARSTVO OKOLJA**

84	850501	350070	Cesta v mestni četrti Javornik VII (Javornik 40 - 43)	850490	152	JKP Ravne
85	850511	350070	Cesta v mestni četrti Javornik VIII (Javornik 46 - 48)	Javornik 46	99	JKP Ravne
86	850521	850510	Pešpot v mestni četrti Javornik IX (Javornik 63 - 65)	850570	141	JKP Ravne
87	850531	350070	Cesta v mestni četrti Javornik X (Javornik. 49 - 51)	850510	129	JKP Ravne
88	850541	350070	Cesta v mestni četrti Javornik XI (vrtec Ajda)	850530	117	JKP Ravne
89	850551	850540	Cesta v mestni četrti Javornik XII (Javornik 54 - 55)	parkirišče	72	JKP Ravne
90	850561	350070	Cesta v mestni četrti Javornik XIII (Javornik 58 - 60)	850610	180	JKP Ravne
91	850571	850480	Cesta v mestni četrti Javornik XIV (parkirišče pred Glasbeno šolo)	Glas. šola	62	JKP Ravne
92	850572	850570	Pešpot v mestni četrti Javornik XV (parkirišče Glasbena šola - Vrtec Ajda)	Vrtec Ajda	167	JKP Ravne
93	850581	850610	Cesta v mestni četrti Javornik XVI (parkirišče pri OŠ Koroški jeklarji)	stransko parkirišče OŠ KJ	65	JKP Ravne
94	850582	850580	Pešpot v mestni četrti Javornik XVII (Vrtec Ajda - Javornik 49)	850531	187	JKP Ravne
95	850591	850490	Pešpot v mestni četrti Javornik XVIII (parkirišče Glasbena šola - Javornik 39)	850570	38	JKP Ravne
96	850611	350070	Cesta v mestni četrti Javornik XVII (Javornik 28 - OŠ Koroški jeklarji)	gl. vhod	157	JKP Ravne
97	850641	350100	Cesta v naselju Kotlje I (Cesta v naselje Kotlje 2)	850640	855	JKP Ravne
98	850651	850640	Cesta v naselju Podgora I (Pirk Hof)	350171	1.307	Koncesionar
99	850652	350170	Cesta v naselju Podgora II (Smučišče Rimski vrelec)	Podgora 22C	290	Koncesionar
100	850661	850640	Cesta v naselju Kotlje II (cesta v naselju Kotlje 2 z zanko)	850660	204	JKP Ravne
101	850671	350100	Cesta v naselju Kotlje III (naselje Breznik Kotlje 21 - 19)	Kotlje 19	316	JKP Ravne
102	850691	350100	Cesta v naselju Kotlje IV (Vesela ulica)	350100	167	JKP Ravne
103	850701	850690	Cesta v naselju Kotlje V	Kotlje 41	45	JKP Ravne
104	850711	350100	Cesta v naselju Kotlje VI (Cesta v naselje Kotlje 1; Kotlje 20,20a,76 -83, 150 -167)	Kotlje 160	595	JKP Ravne
105	850721	850710	Cesta v naselju Kotlje VII (Kotlje I - Kotlje 129 -149)	Kotlje 140	180	JKP Ravne
106	850731	850710	Cesta v naselju Kotlje VIII (Kotlje I - Kotlje 107-128)	Kotlje 116	200	JKP Ravne
107	850741	850730	Cesta v naselju Kotlje IX (Kotlje 1 - Kotlje 84 - 106)	Kotlje 97	223	JKP Ravne



MEDOBČINSKA UPRAVA OBČIN MEŽIŠKE DOLINE IN OBČINE DRAVOGRAD

MEDOBČINSKI URAD – VARSTVO OKOLJA

108	850751	850710	Cesta v naselju Kotlje X (Kotlje 1 -Kotlje 63 - 75)	Kotlje 68	112	JKP Ravne
109	850761	850710	Cesta v naselju Kotlje XI (Kotlje 1 -Kotlje 62-50)	Kotlje 57	102	JKP Ravne
110	850771	350100	Cesta v naselju Kotlje XII (Gasilski dom)	Kotlje 4a	156	JKP Ravne
111	850772	350100	Cesta v naselju Kotlje XIII (Župnišče Kotlje)	Kotlje 9	75	JKP Ravne
112	850773	350100	Cesta v naselju Kotlje XIV (Pri gostilni Toni, Kotlje 12,12a,15 -16a,b)	Kotlje 16	50	JKP Ravne
113	850781	350100	Cesta mimo OŠ Kotlje	Kotlje 159	444	JKP Ravne
114	850801	R1-227	Cesta v zaselku Nadolžnik I (Preški vrh 39-46)	Preški vrh 46	265	JKP Ravne
115	850802	850800	Cesta v zaselku Nadolžnik II (Preški vrh 49 -51)	Preški vrh 50	78	JKP Ravne
116	850811	R1-227	Cesta v naselju Kefrov mlin	Brdinje 2f	560	JKP Ravne
117	850831	350100	Povezava Šrotnek - Pavšar	350170	780	Koncesionar
118	850841	350100	Cesta do Prežihove bajte	Preški vrh 13a	967	JKP Ravne
119	850851	850890	Cesta do Prunarjeve Lipe	Brdinje 39b	1.203	Koncesionar
120	850861	R1-227	Cesta Dular - Cofl	Brdinje 45	1.131	JKP Ravne
121	850871	350100	Cesta v naselje Podkraj	krožna zanka	1.334	JKP Ravne
122	850881	350120	Cesta Brdinje - Rožej	Brdinje 4	1.345	JKP Ravne
123	850891	R1-227	Cesta Kotlje - Smonker (Brdinje 18a)	350120	2.150	Koncesionar
124	850901	78131	Cesta križišče Lipovnik - Pogorevc	78061	6.898	Koncesionar
125	850911	G2-112	Cesta Ravne na Koroškem - Meležnik - Bromanov mlin	350130	4.145	Koncesionar
126	850921	851160	Cesta v mestni četrti center Ravne IV (Vrtec Marjetka)	Gledališka pot 2	66	JKP Ravne
127	850931	R1-227	Cesta v mestni četrti Šance III (Na Šancah 13,16a,17,19,21,25, 29,30, 32, 33,36,37,40,41,44,46)	R1-227	297	JKP Ravne
128	850932	850930	Cesta v mestni četrti Šance IV (Na Šancah 3,5,7 -12a)	Na Šancah 3	140	JKP Ravne
129	850941	350140	Cesta v mestni četrti Šance V (Na Šancah 14 -24,34,38,42, 48,50,52, 56)	Na Šancah 48	349	JKP Ravne
130	850951	850970	Cesta v mestni četrti Šance VI (Na Šancah 59,63,67,71,71a)	Na Šancah 71a	115	JKP Ravne
131	850961	850970	Cesta v mestni četrti Šance VII (Na Šancah 45,47,49,58,62,64,66, 68,70,74,78,82,86,90,94)	Na Šancah 45	402	JKP Ravne
132	850971	350140	Cesta v mestni četrti Šance VIII (Na Šancah 51,51a,53,55,57,61,65, 69,73,75)	Na Šancah 51a	339	JKP Ravne
133	850981	850940	Cesta v mestni četrti Šance IX (Na Šancah 72,76,80)	Na Šancah 80	66	JKP Ravne
134	850991	350140	Cesta v mestni četrti Šance X	851230	123	JKP Ravne
135	851011	851230	Cesta v mestni četrti Šance XI (Ob Suhi 31,33,33a,35,37,37a,b)	Ob Suhi 31	108	JKP Ravne



MEDOBČINSKA UPRAVA OBČIN MEŽIŠKE DOLINE IN OBČINE DRAVOGRAD
MEDOBČINSKI URAD – VARSTVO OKOLJA

136	851021	850930	Cesta v mestni četrti Šance XII (Preški vrh 2- 2b)	Preški vrh 2	315	JKP Ravne
137	851031	851020	Cesta v mestni četrti Šance XIII (Preški vrh 23- 25)	Preški vrh 23	76	JKP Ravne
138	851041	851020	Cesta v mestni četrti Šance XIV (Preški vrh 26 - 30)	Preški vrh 30	100	JKP Ravne
139	851051	350130	Cesta v naselju Tolsti vrh I (skozi naselje Strojnska reka)	350130	565	JKP Ravne
140	851052	851050	Cesta v naselju Tolsti vrh II (Tolsti vrh 144-145)	Tolsti vrh 145	37	JKP Ravne
141	851053	851050	Cesta v naselju Tolsti vrh III (Hudopisk)	Tolsti vrh 59 i	443	JKP Ravne
142	851054	350130	Dostop do mladinskega doma	mladinski dom	29	JKP Ravne
143	851055	350130	Cesta v naselju Tolsti vrh IV (Tolsti vrh 87b,149 -152)	Tolsti vrh 152	177	JKP Ravne
144	851056	350130	Cesta v naselju Tolsti vrh V (Tolsti vrh 28,28a -c, 93b,d)	Tolsti vrh 28b	245	JKP Ravne
145	851061	851050	Cesta v naselju Tolsti vrh VI (Tolsti vrh 86c - g,85,85a - c,127)	Tolsti vrh 85c	143	JKP Ravne
146	851071	851050	Cesta v naselju Tolsti vrh VII (Tolsti vrh 122 - 126, 85f)	Tolsti vrh 126	56	JKP Ravne
147	851081	851050	Cesta v naselju Tolsti vrh VIII (Tolsti vrh 114 - 119)	Tolsti vrh 119	54	JKP Ravne
148	851091	851050	Cesta v naselju Tolsti vrh IX (Tolsti vrh 106,107,109 - 111)	Tolsti vrh 111	51	JKP Ravne
149	851101	851050	Cesta v naselju Tolsti vrh X (Tolsti vrh 134 - 139)	Tolsti vrh 135	54	JKP Ravne
150	851111	851050	Cesta v naselju Tolsti vrh XI (Tolsti vrh 128 - 133)	Tolsti vrh 129	58	JKP Ravne
151	851121	851050	Cesta v naselju Tolsti vrh XII (Tolsti vrh 94 - 102)	Tolsti vrh 95	201	JKP Ravne
152	851131	350130	Cesta v naselju Tolsti vrh XIII (Glavnik)	Stražišče 23	92	JKP Ravne
153	851132	350130	Cesta v naselju Tolsti vrh XIV (Žmelcar)	Tolsti vrh 60B	441	JKP Ravne
154	851133	350130	Cesta v naselju Tolsti vrh XV (Tolsti vrh 83)	Tolsti vrh 83	155	JKP Ravne
155	851141	R1-227	Cesta v mestni četrti center Ravne I (Ditingerjeva ulica)	350160	204	JKP Ravne
156	851142	851140	Cesta v mestni četrti center Ravne II (Ditingerjeva 7- Gozdarska 8)	851140	159	JKP Ravne
157	851143	851140	Cesta v mestni četrti center Ravne III (Lipa)	Gačnikova pot 2	56	JKP Ravne
158	851151	350160	Cesta v mestni četrti center Ravne IV (Gozdarska)	stopnišče	89	JKP Ravne
159	851161	350150	Cesta v mestni četrti center Ravne IV (Cesta ob Glasbenem domu)	Gledališka pot 14	224	JKP Ravne
160	851171	350160	Peščona v mestni četrti Center Ravne V (Partizanska ulica)	R1-227	105	JKP Ravne



MEDOBČINSKA UPRAVA OBČIN MEŽIŠKE DOLINE IN OBČINE DRAVOGRAD
MEDOBČINSKI URAD – VARSTVO OKOLJA

161	851181	350150	Cesta v mestni četrti center Ravne VI (Stara ulica)	cerkev	87	JKP Ravne
162	851182	350150	Pešpot v mestni četrti Center Ravne VII (Malgajeva ulica)	R1-227	36	JKP Ravne
163	851191	R1-227	Cesta v mestni četrti center Ravne VII (Storitve)	851190	113	JKP Ravne
164	851201	350160	Cesta v mestni četrti center Ravne IX (Trg Svobode)	350160	247	JKP Ravne
165	851211	R1-227	Cesta v mestni četrti center Ravne X (Garaže ob Suhi)	Ob Suhi 10	213	JKP Ravne
166	851221	851210	Cesta v mestni četrti center Ravne XI (Ob Suhi 19,21,23,25)	Ob Suhi 25	181	JKP Ravne
167	851231	851220	Cesta v mestni četrti center Ravne XII (Ob Suhi 27- 43b)	Ob Suhi 43B	677	JKP Ravne
168	851241	R1-227	Cesta v mestni četrti center Ravne XIII (Zdravstveni dom Ravne)	Ob Suhi 11C	138	JKP Ravne
169	851251	851240	Cesta v mestni četrti center Ravne XIV (Ob Suhi)	850420	222	JKP Ravne
170	851261	851250	Cesta v mestni četrti center Ravne XV (Ob Suhi 4a-d)	Ob Suhi 4D	76	JKP Ravne
171	851262	851260	Cesta v mestni četrti center Ravne XVI (Ob Suhi 2-4)	Ob Suhi 2	41	JKP Ravne
172	851271	R1-227	Cesta v mestni četrti center Ravne XVII	Prežihova ulica 13	177	JKP Ravne
173	851272	851270	Cesta v mestni četrti center Ravne XVIII	garaže	13	JKP Ravne
174	851281	851270	Cesta v mestni četrti center Ravne XIX	Ob Meži 6	95	JKP Ravne
175	851301	G2-112	Cesta v obrtno cono Log	krožišče	151	JKP Ravne
176	851302	851300	Cesta v obrtno cono Log	Surovina	497	JKP Ravne
177	851311	851300	Obrtna cona Log V	Dobja vas 207	491	JKP Ravne
178	851312	851310	Obrtna cona Log VI (Dobja vas 12,12c,b,13,13a,14)	Dobja vas 12	65	JKP Ravne
179	851313	851310	Obrtna cona Log VII	parcela 114/4	60	JKP Ravne
180	851321	851300	Obrtna cona Log VIII	851320	352	JKP Ravne
181	851322	851320	Obrtna cona Log IX	851320	119	JKP Ravne
182	851323	851320	Obrtna cona Log X	851320	122	JKP Ravne
183	851324	851300	Obrtna cona Log XI	parkirišče	363	JKP Ravne
184	851325	851320	Obrtna cona Log XII	850360	91	JKP Ravne
185	851326	851320	Obrtna cona Log XIII	parcela 8835/4	77	JKP Ravne
186	851331	78060	Cesta Trotoz križ - Strojna	350131	2.210	Koncesionar
187	850062	G2-112	Cesta do čistilne naprave	Čistilna naprava	109	JKP Ravne
188	850138	350011	Cesta v mestni četrti Čečovje XXXV (Čečovje 18a-c)	850131	68	JKP Ravne
189	850139	850132	Cesta v mestni četrti Čečovje XXXVI (Čečovje 19a,b)	850138	45	JKP Ravne



MEDOBČINSKA UPRAVA OBČIN MEŽIŠKE DOLINE IN OBČINE DRAVOGRAD
MEDOBČINSKI URAD – VARSTVO OKOLJA

190	850172	850171	Dobja vas	Dobja vas 19	267	JKP Ravne
191	850712	850711	Cesta v naselju Kotlje XV (Kotlje 169 – Kotlje 183)	Kotlje 183	172	JKP Ravne
192	850744	850771	Cesta v naselju Kotlje XVI (Kotlje 4b – Kotlje 318)	Kotlje 318	174	JKP Ravne
193	850775	850774	Cesta v naselju Kotlje XVII (Kotlje 317 – Kotlje 333)	Kotlje 333	80	JKP Ravne
194	850776	850775	Cesta v naselju Kotlje XVIII (Kotlje 333)	Parcela 76/17	59	JKP Ravne
195	850777	850774	Cesta v naselju Kotlje XIX (Kotlje 317 – Kotlje 331)	Kotlje 331	182	JKP Ravne
196	850778	850774	Cesta v naselju Kotlje XX (Kotlje 303 – Kotlje 316)	Kotlje 316	173	JKP Ravne
197	850912	850911	Cesta do kmetije Broman	Stražišče 34	108	Koncesionar
198	851327	851324	Obrtna cona Log XIV	Parcela 280/23	124	JKP Ravne
SKUPAJ:					55.993	
					JKP Ravne	36.902
					koncesionar	19.091

Javne poti za kolesarje (KJ)

zap. št.	številka odseka	začetek odseka	potek odseka	konec odseka	dolžina odseka v občini	Upravljevec cest (predlog)
					[m]	
1	985011	G2-112	Kolesarska steza Ravne - Dobja vas	križišče železarna	1.038	JKP Ravne
2	985012	G2-112	Kolesarska steza Dobja vas - Prevalje	G2-112	509	JKP Ravne
3	985021	850930	Kolesarska steza Ravne - Kotlje	R1-227	2.361	JKP Ravne
4	985022	R1-227	Kolesarska steza Kotlje - Dular	R1-227	1.318	JKP Ravne
SKUPAJ:					5.226	
					JKP Ravne	5.226
					koncesionar	0
					JKP Ravne	54.467
					koncesionar	66.763
Skupna dolžina cest						121.230



MEDOBČINSKA UPRAVA OBČIN MEŽIŠKE DOLINE IN OBČINE DRAVOGRAD
MEDOBČINSKI URAD – VARSTVO OKOLJA

9. ZAKLJUČEK

Občina v proračunu ne uspe zagotoviti dovolj sredstev, da bi lahko uresničila vse svoje razvojne načrte in tudi obveznosti, ki jih nalagajo predpisi na nekaterih področjih. Na področju rekonstrukcij cest smo se odločili, da preverimo možnost uresničitve svojih ciljev preko JZP. Ta model je možno uporabiti pod pogojem, da poleg željenih investicij, ki bi jih zasebni partner izvedel, postane tudi izvajalec GJS vzdrževanja občinskih cest.

Iz razlogov, ki so navedeni na začetku gradiva smo ugotovili, da vse investicije, ki jih Občina potrebuje niso primerne za izvedbo po modelu JZP, prav tako ni primerna podelitev koncesije za vzdrževanje vseh občinskih cest.

Predlagana je razdelitev investiranja in izvajanja GJS med Občino, JKPR in zasebnim partnerjem na način, da sklenemo JZP za tiste investicije, ki so za tak model primerne in za vzdrževanje cest izven območij naselij. Ostale bolj razdrobljene investicije znotraj naselij, kjer so površine obremenjene še z drugimi infrastrukturami bi izvedla Občina, vzdrževanje teh površin pa bi še naprej izvajalo JKPR, ki poleg, z Odlokom kategoriziranih občinskih cest, vzdržuje še množico drugih površin redno ali pa občasno. Te površine niso zanemarljive, saj obsegajo 9804m nekategoriziranih cest, 8031m² parkirišč, 9947m pločnikov, 2729m pešpoti brez stopnic in 22 avtobusnih postajališč. S to rešitvijo bo za sklenitev JZP možno natančneje določiti obseg in standard investiranja in vzdrževanja, v proračunu pa bomo še vedno zagotavljali sredstva za morebitne nepredvidene investicije in interventne posege na vzdrževanju površin, ki ne bodo predmet JZP.

Po tem modelu bi zasebni partner prevzel obveznost investiranja obnov in rekonstrukcij ter protiprašnih zaščit v dolžini 14.529m, v vrednosti 3.030.888€ in izvajal vzdrževanje kategoriziranih občinskih cest v dolžini 66.763m.

Občina bi izvedla investicije na cestah v dolžini 3.502m v višini 1.068.455€, JKPR pa bi izvajalo vzdrževanje kategoriziranih občinskih cest v dolžini 54.467m in ostalih 9804m nekategoriziranih cest, 8031m² parkirišč, 9947m pločnikov, 2729m pešpoti brez stopnic ter 22 avtobusnih postajališč.

Za pripravo razpisa za sklenitev JZP bo potrebno še izdelati ekonomski izračun koncesije za preveritev razpoložljivih investicijskih sredstev in morebiti izvesti še kakšne spremembe načrta investiranja.