



Občina Sveta Trojica  
v Slovenskih goricah

Občinski svet

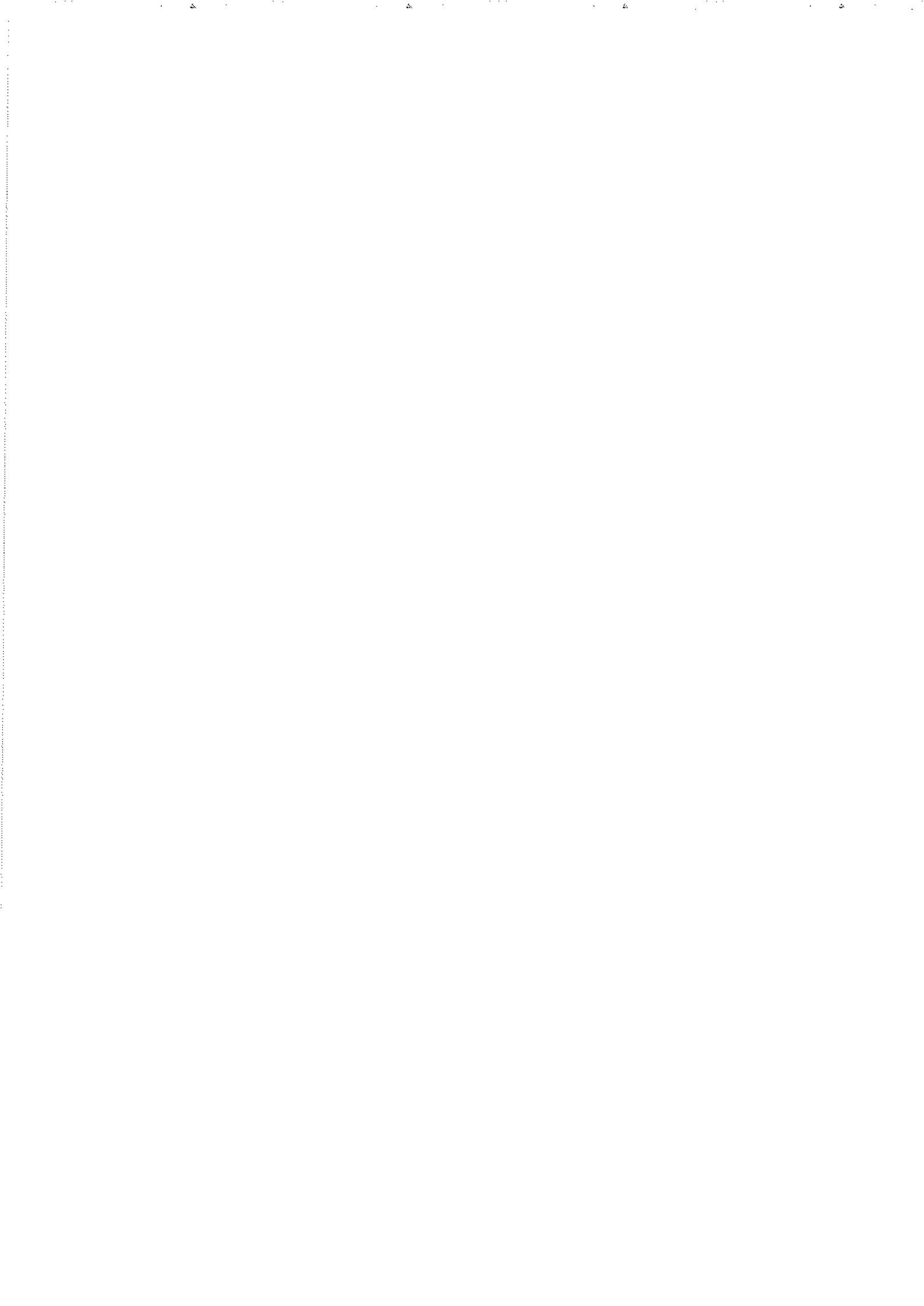
Številka: 359-2/2010  
Datum: 12.03.2014

## ODLOK

### O NAČINU OPRAVLJANJA LOKALNE GOSPODARSKE JAVNE SLUŽBE OSKRBE S PITNO VODO V OBČINI SVETA TROJICA V SLOVENSKIH GORICAH - DRUGA OBRAVNAVA

PREDLAGATELJ: Darko Fras, župan Občine Sveta Trojica v Slovenskih goricah  
PRIPRAVILI: Mariborski vodovod d.d., Srečko A. Padovnik (občinska uprava)

**PREDLOG SKLEPA:** Na podlagi 61. člena Zakona o lokalni samoupravi (Uradni list RS, št. 94/07 - uradno prečiščeno besedilo, 27/08 - Odl. US, 76/08, 79/09, 51/10, 84/10 - Odl. US in 40/12 - ZUJF), 3. in 7. člena Zakona o gospodarskih javnih službah (Uradni list RS, št. 32/93, 30/98 - ZZLPPO, 127/06 - ZJZP, 38/10 - ZUKN in 57/11), 149. člena Zakona o varstvu okolja (Uradni list RS, št. 39/06 - uradno prečiščeno besedilo, 28/06 - Skl. US, 49/06 - ZMetD, 66/06 - Odl. US, 33/07 - ZPNačrt, 57/08 - ZFO-1A, 70/08, 108/09, 48/12, 57/12 in 92/13), 3. člena Zakona o prekrških (Uradni list RS, št. 29/11 - uradno prečiščeno besedilo, 21/13 in 111/13), Uredbe o oskrbi s pitno vodo (Uradni list RS, št. 88/12), Odloka o obvezni gospodarski javni službi oskrbe s pitno vodo na območju občine Sveta Trojica v Slovenskih goricah (MUV, št. 13/08) ter 16. člena Statuta Občine Sveta Trojica v Slovenskih goricah (MUV, št. 22/10) se Občinskemu svetu Občine Sveta Trojica v Slovenskih goricah predlaga, da na 26. redni seji, dne 20.03.2014, sprejme odlok kot predlagan.



## **PREDLOG – DRUGA OBRAVNAVA:**

Na podlagi 61. člena Zakona o lokalni samoupravi (Uradni list RS, št. 94/07 - uradno prečiščeno besedilo, 27/08 - Odl. US, 76/08, 79/09, 51/10, 84/10 - Odl. US in 40/12 - ZUJF), 3. in 7. člena Zakona o gospodarskih javnih službah (Uradni list RS, št. 32/93, 30/98 - ZZLPPO, 127/06 - ZJZP, 38/10 - ZUKN in 57/11), 149. člena Zakona o varstvu okolja (Uradni list RS, št. 39/06 - uradno prečiščeno besedilo, 28/06 - Skl. US, 49/06 - ZMetD, 66/06 - Odl. US, 33/07 - ZPNačrt, 57/08 - ZFO-1A, 70/08, 108/09, 48/12, 57/12 in 92/13), 3. člena Zakona o prekrških (Uradni list RS, št. 29/11 - uradno prečiščeno besedilo, 21/13 in 111/13), Uredbe o oskrbi s pitno vodo (Uradni list RS, št. 88/12), Odloka o obvezni gospodarski javni službi oskrbe s pitno vodo na območju občine Sveta Trojica v Slovenskih goricah (MUV, št. 13/08) ter 16. člena Statuta Občine Sveta Trojica v Slovenskih goricah (MUV, št. 22/10), je Občinski svet Občine Sveta Trojica v Slovenskih goricah na \_\_\_\_\_ seji, dne \_\_\_\_\_, sprejel

### **ODLOK**

#### **O NAČINU OPRAVLJANJA LOKALNE GOSPODARSKE JAVNE SLUŽBE OSKRBE S PITNO VODO V OBČINI SVETA TROJICA V SLOVENSКИH GORICAH**

#### **I. Splošne določbe**

##### **1. člen**

##### **(uporaba izrazov)**

(1) V odloku uporabljeni izrazi v slovnični obliki za moški spol se uporabljajo kot nevtralni za ženski in moški spol.

##### **2. člen**

##### **(javna služba)**

Ta odlok določa način opravljanja obvezne lokalne gospodarske javne službe varstva okolja oskrbe s pitno vodo (v nadaljevanju: javna služba) na območju občine Sveta Trojica v Slovenskih goricah (v nadaljevanju: občina).

##### **3. člen**

##### **(vsebina odloka)**

S tem odlokom se določa način opravljanja javne službe, ki obsega:

1. organizacijsko in prostorsko zasnovo opravljanja javne službe,
2. vrsto in obseg storitev javne službe ter njihovo prostorska razporeditev,
3. pogoje za zagotavljanje in uporabo javnih dobrin,
4. pravice in obveznosti uporabnikov,
5. vire financiranja javne službe in način njenega oblikovanja,
6. vrsto in obseg objektov in naprav, potrebnih za izvajanje javne službe, ki so lastnina občine,
7. cene storitev javne službe,
8. javna pooblastila izvajalca javne službe,
9. nadzor nad izvajanjem javne službe,
10. kazenske določbe.

##### **4. člen**

##### **(uporaba predpisov)**

Za vprašanja v zvezi z izvajanjem javne službe iz prvega člena tega odloka, ki niso posebej urejena s tem odlokom, se uporabljajo predpisi s področja varstva okolja.

##### **5. člen**

### (opredelitev pojmov)

(1) Posamezni izrazi uporabljeni v tem odloku imajo naslednji pomen:

1. **pitna voda** je pitna voda v skladu s predpisom, ki ureja pitno vodo;
2. **odjemno mesto** je mesto spoja interne vodovodne napeljave z obračunskim vodomerm; odjemno mesto je tudi mesto, kjer se izvaja odjem vode iz javnega vodovoda za oskrbo:
  - stavb ali gradbenih inženirskih objektov s pitno vodo v delu, kjer se v njih izvajajo državne ali občinske javne službe,
  - s pitno vodo za pranje ali namakanje javnih površin,
  - zunanjega hidrantnega omrežja za gašenje požarov s pitno vodo,
  - s pitno vodo, ki je na javnih površinah namenjena splošni rabi.Na posamezno odjemno mesto je lahko priključeno več porabnikov pitne vode, če je v skladu z določbami stanovanjskega zakona, zagotovljena porazdelitev stroškov med njimi. Pri novih stavbah mora biti v okviru interne instalacije za vsako stanovanjsko in poslovno enoto zagotovljena uradna meritev porabe vode skladno z Zakonom o varstvu potrošnikov;
3. **javna površina** je površina grajenega javnega dobra lokalnega ali državnega pomena, katere uporaba je pod enakimi pogoji namenjena vsem;
4. **sistem za oskrbo s pitno vodo** (v nadaljnjem besedilu: vodovod) je sistem elementov vodovoda, kot so cevovodi, črpališča, vodohrani, naprave za pripravo pitne vode in druga pripadajoča oprema, ki pretežni del rednega obratovanja deluje kot samostojen sistem, hidravlično ločen od drugih vodovodov in ima enega upravljavca; priključki so del vodovoda;
5. **lastna oskrba s pitno vodo** je oskrba stavb in gradbenih inženirskih objektov s pitno vodo na območjih, kjer občina javne službe ne zagotavlja in se pri odvzemu vode iz podzemnih ali površinskih voda izvaja na podlagi vodnega dovoljenja, izdanega v skladu s predpisi, ki urejajo vode;
6. **upravljavec javnega vodovoda** je pravna oseba, ki jo v skladu s predpisi, ki urejajo javno službo, občina določi ali izbere za izvajalca javne službe;
7. **izvajalec javne službe** je oseba, ki izvaja lokalno gospodarsko javno službo varstva okolja oskrbo s pitno vodo;
8. **vodovodni priključek** je spojna cev med sekundarnim oziroma primarnim omrežjem in obračunskim vodomerm, vključno s priključnim ventilom, odvzemnim jaškom ter vsemi vgrajenimi elementi in obračunskim vodomerm s pripadajočim ventilom pred njim in nepovratnim ventilom za njim. Vodovodni priključek je last uporabnika. Priključek stavbe ali gradbenega inženirskega objekta na javni vodovod (v nadaljnjem besedilu: priključek na javni vodovod) je cevovod od javnega vodovoda do odjemnega mesta in njegova oprema; priključek na javni vodovod je v lasti lastnika stavbe ali gradbenega inženirskega objekta in ne sodi med objekte in opremo javne infrastrukture; priključni sklop na javni vodovod, odjemno mesto in obračunski vodomerm so sestavni deli priključka na javni vodovod;
9. **interna vodovodna napeljava** je vodovodno omrežje znotraj stavb in objektov oziroma za obračunskim vodomerm, in ni del javnega vodovoda.

(2) Drugi izrazi uporabljeni v tem odloku, imajo enak pomen, kot je določeno v republiških predpisih s področja izvajanja javne službe.

## II. Organizacijska in prostorska zasnova opravljanja javne službe

### 6. člen

#### (oblika zagotavljanja javne službe)

(1) Javna služba iz 1. člena tega odloka se opravlja v obliki javnega podjetja in kot koncesionirana dejavnost. Na območju naselij Sveta Trojica v Slovenskih goricah, Zgornja Senarska, Zgornji Porčič, Osek, Spodnja Senarska-del, Zgornje Verjane-pretežni del, Gočova-del, opravlja javno službo Mariborski vodovod javno podjetje d.d. (v nadaljevanju: izvajalec javne službe). Na območju naslednjih naselij Gočova (pretežni del), Spodnja Senarska (pretežni del), Spodnje

Verjane, Zgornje Verjane (del) pa se javna služba opravlja s podelitvijo koncesije. Izvajalca javne službe sta upravljavca javnega vodovoda na območju naselij, kjer opravljata javno službo.

(2) Upravljanje javnega vodovoda obsega:

- vzdrževanje in čiščenje objektov javnega vodovoda,
- zagotavljanje oskrbe z zdravstveno ustrezno pitno vodo
- ostala opravila v skladu s predpisi, ki urejajo oskrbo s pitno vodo.

## **7. člen**

### **(območje zagotavljanja javne službe)**

(1) Opravljanje javne službe se izvaja na vseh poselitvenih območjih v občini, razen na poselitvenih območjih, kjer se oskrbuje iz posameznega vodnega vira manj kot 50 prebivalcev s stalnim prebivališčem ali je letna povprečna zmogljivost oskrbe s pitno vodo manj kot 10m<sup>3</sup> pitne vode na dan.

(2) Območja oskrbe prebivalcev s storitvami javne službe oskrbe s pitno vodo se določijo v programu komunalnega opremljanja, ki ga občina sprejme v skladu s predpisi o prostorskem načrtovanju.

(3) Vodni vir, ki zagotavlja pitno vodo javnemu vodovodu, se ne sme uporabljati za lastno oskrbo prebivalcev s pitno vodo.

(4) Območja javnega vodovoda so prikazana na temeljni topografski karti, ki je priloga temu Odloku.

## **III. Vrste in obseg storitev javne službe**

## **8. člen**

### **(vrsta in obseg storitev javne službe)**

(1) S storitvami javne službe se zagotavlja oskrba stavb in gradbenih inženirskih objektov s pitno vodo iz javnega vodovoda, če se v njih zadržujejo ljudje ali se pitna voda uporablja za oskrbo živali.

(2) Ne glede na prejšnji odstavek se za javno službo ne šteje oskrba nestanovanjskih stavb in gradbenih inženirskih objektov ter nestanovanjskih prostorov v stanovanjskih stavbah s pitno vodo ne glede na to, ali se zagotavlja iz javnega vodovoda, če:

1. se voda rabi za namen, ki ni oskrba s pitno vodo in za katerega je treba pridobiti vodno pravico v skladu s predpisom, ki ureja vode, in
2. iz vode nastaja industrijska odpadna voda v skladu s predpisom, ki ureja emisije snovi in toplote pri odvajanju odpadnih vod v vode in javno kanalizacijo.

(3) Ne glede na prejšnji odstavek se takrat, kadar se oskrba s pitno vodo zagotavlja iz javnega vodovoda, za javno službo šteje:

1. oskrba stavb ali gradbenih inženirskih objektov s pitno vodo v delu, kjer se v njih izvajajo državne ali občinske javne službe,
2. oskrba s pitno vodo za pranje ali namakanje javnih površin,
3. oskrba zunanjega hidrantnega omrežja za gašenje požarov s pitno vodo,
4. oskrba s pitno vodo, ki je na javnih površinah namenjena splošni rabi, in
5. oskrba s pitno vodo za pranje ali namakanje površin, ki pripadajo stavbi iz prvega odstavka tega člena, če letna količina vode ne presega 50 m<sup>3</sup>.

## **9. člen**

### **(program oskrbe s pitno vodo)**

Javna služba se mora izvajati v skladu s programom oskrbe s pitno vodo, ki ga mora pripraviti izvajalec javne službe v skladu s predpisom, ki ureja oskrbo s pitno vodo.

## **IV. Pogoji za zagotavljanje in uporabo storitev javne službe**

### **1 Oskrba s pitno vodo v naselju, ki je opremljeno z javnim vodovodom**

#### **10.člen**

##### **(obveznost priključitve na javni vodovod)**

(1) Če se v stavbi oziroma gradbenem inženirskem objektu na poselitvenem območju, kjer se zagotavlja oskrba s pitno vodo s storitvami javne službe, rabi pitna voda, mora lastnik stavbe oziroma gradbenega inženirskega objekta zaradi oskrbe s pitno vodo zagotoviti izvedbo priključka stavbe na javni vodovod.

(2) Če se v stavbi oziroma gradbenem inženirskem objektu na poselitvenem območju, kjer se oskrba s pitno vodo ne zagotavlja s storitvami javne službe, rabi pitna voda, lahko lastnik stavbe zagotovi oskrbo s pitno vodo iz zasebnega vodovoda, namenjenega lastni oskrbi s pitno vodo, če je izpolnjen eden od naslednjih pogojev:

- oddaljenost stavbe oziroma gradbenega inženirskega objekta od javnega vodovoda je večja od 200 m ali
- je izvedba priključka stavbe oziroma gradbenega inženirskega objekta na javni vodovod, povezana z nesorazmernimi stroški.

#### **11.člen**

##### **(priključek stavbe na javni vodovod)**

(1) Na javni vodovod mora biti priključena vsaka stavba ali gradbeni inženirski objekt posebej, zanje pa mora biti zagotovljeno merjenje porabe pitne vode z obračunskim vodomermom.

(2) V večstanovanjskih stavbah mora biti za posamezne dele stavbe (stanovanjske in poslovne) zagotovljeno merjenje porabe pitne vode z ločenimi obračunskimi vodomermi.

(3) Merjenje porabe pitne vode v stavbi ali gradbenem inženirskem objektu mora biti zagotovljeno pred odjemnim mestom, do katerega lahko dostopa izvajalec javne službe.

(4) Ne glede na drugi odstavek tega člena se v primerih, ko se na kmetijskem gospodarstvu ali v nestanovanjskih stavbah, ki predstavljajo zaokroženo celoto in imajo enega lastnika, s pitno vodo iz javnega vodovoda oskrbuje več stavb, lahko zagotavlja odjem pitne vode na enem odjemnem mestu.

(5) Načrtovanje in gradnjo priključka na javni vodovod mora zagotoviti lastnik stavbe ali gradbenega inženirskega objekta, ki se priključuje na javni vodovod.

(6) Če je treba priključiti na javni vodovod več odjemnih mest tako, da se priključek stavbe na obratujoči sekundarni vodovod izvede s skupnim cevovodom, se šteje za del javnega vodovoda cevovod, ki povezuje obratujoči javni vodovod in razcep cevovoda za priključitev zadnjih dveh odjemnih mest.

(7) Priključitev stavbe na javni vodovod ni možna, kjer odvajanje in čiščenje komunalne in padavinske odpadne vode ni urejeno v skladu s predpisi.

(8) Skladnost urejenosti odvajanja in čiščenja odpadnih in padavinskih voda s predpisi, za vsako stavbo ali gradbeno inženirski objekt, ki se priključuje na javni vodovod, ugotavlja in potrjuje izvajalec javne gospodarske službe za odvajanje in čiščenje odpadnih in padavinskih voda.

(9) Priključitev stavbe ali gradbeno inženirskega objekta v gradnji, na javni vodovod je možna le z začasnim priključkom v trajanju do dveh let in se lahko s pisnim zaprosilom lastnika podaljša do

dokončanja objekta in pričetka uporabe. Vsako podaljšanje lahko traja največ dve leti. Pred pričetkom uporabe objekta mora lastnik začasnega priključka za njegovo spremembo v trajni priključek, pridobiti potrdilo o skladnosti iz (8) odstavka tega člena. V kolikor lastnik priključka dokazila, po pričetku uporabe ne predloži, oziroma ga ne predloži po poteku dveh let, izvajalec javne oskrbe prekine priključek na stroške lastnika. O začasnih priključkih je izvajalec javne oskrbe s pitno vodo dolžan voditi posebno evidenco.

(10) Soglasje za priključitev stavbe na javni vodovod izda izvajalec javne službe, v skladu s predpisi. Soglasje za priključitev so pogoji upravljavca javnega vodovoda, s katerimi se določi lokacija priključka in tehnični pogoji, ki morajo biti izpolnjeni, da bo mogoča priključitev stavbe na javni vodovod in da bo zagotovljeno nemoteno obratovanje javnega vodovoda.

(11) Lastnik stavbe ali gradbenega inženirskega objekta si mora za rabo pitne vode iz javnega vodovoda, ki ne šteje za javno službo, pridobiti vodno pravico v skladu s predpisi, ki urejajo vode. Priključitev za namen, ki ni javna oskrba s pitno vodo, je možna le po predhodnem soglasju izvajalca oskrbe s pitno vodo, ki preveri ali razpoložljive količine pitne vode in zmogljivost javnega vodovodnega omrežja takšno priključitev omogoča.

## **12. člen**

### **(storitve v zvezi s priključki stavb na javni vodovod)**

(1) Priključek je del javnega vodovoda, ki se nahaja med javnim vodovodom in napravo za merjenje porabljene vode (v nadaljevanju: vodomer) pri porabniku pitne vode.

(2) Načrtovanje, gradnjo in vzdrževanje cevovodov in druge opreme priključka stavbe na javni vodovod mora zagotoviti lastnik stavbe. Priključek stavbe na javni vodovod je v lasti uporabnika stavbe.

(3) Izvajalec javne službe mora vzdrževati priključek stavbe na javni vodovod, lastnik ali najemnik stavbe pa mora preverjanje izvedbe in delovanje cevovoda in opreme priključka stavbe na javni vodovod ter njegovo vzdrževanje dopustiti in storjene storitve plačati v skladu s cenikom za storitve vzdrževanja priključkov stavbe na javni vodovod.

## **13. člen**

### **(obnova priključka stavbe na javni vodovod)**

(1) Izvajalec javne službe mora priključek stavbe na javni vodovod obnoviti:

- če njegovo stanje po pregledu kaže na stopnjo dotrajanosti, ki povzroča okvare in zaradi tega vodne izgube,
- če njegovo stanje ogroža varnost oskrbe s pitno vodo,
- če je zgrajen iz zdravstveno neustreznih materialov,
- če se obnavlja javni vodovod ali druga infrastruktura.

(2) Vsa obnovitvena dela na priključku stavbe na javni vodovod mora zagotoviti izvajalec javne gospodarske službe iz sredstev zbranih z omrežnino. Lastnik stavbe mora preverjanje izvedbe obnovitvenih del in delovanje cevovoda in opreme priključka stavbe na javni vodovod dopustiti.

## **14. člen**

### **(odstranitev priključka stavbe na javni vodovod)**

(1) Odstranitev priključka stavbe je dovoljena v primerih odstranitve stavbe, ki je priključena na javni vodovod.

(2) Odstranitev lahko izvede samo izvajalec javne službe, na podlagi zahtevka lastnika stavbe na stroške lastnika. O odstranitvi priključka stavbe na javni vodovod mora lastnik stavbe podati zahtevek izvajalcu javne službe najmanj 30 dni pred začetkom del.

## 2 Oskrba s pitno vodo v naselju, ki ni opremljeno z javnim vodovodom

### 15. člen

#### (lastna oskrba prebivalcev s pitno vodo)

(1) Če je stavba ali več stavb na poselitvenem območju, na katerem v skladu z merili iz republiškega predpisa, ki ureja oskrbo s pitno vodo priključitev na javni vodovod ni obvezna, se oskrba s pitno vodo lahko izvaja v obliki lastne oskrbe prebivalcev, če so za obratovanje zasebnega vodovoda izpolnjeni pogoji, določeni z republiškim predpisom, ki ureja oskrbo s pitno vodo.

(2) Lastna oskrba prebivalcev s pitno vodo se lahko izvaja na območju poselitve, kjer se oskrba s pitno vodo ne zagotavlja v okviru storitev javne službe, če je vodovod v zasebni lasti, vodni vir pa oskrbuje:

- poselitveno območje z manj kot 50 prebivalcev s stalnim prebivališčem in z letno povprečno zmogljivostjo oskrbe s pitno vodo, manjšo od 10m<sup>3</sup> pitne vode na dan ali

(3) V primeru lastne oskrbe s pitno vodo mora zasebni vodovod imeti vodno dovoljenje in upravljavca, če oskrbuje:

- eno ali več stanovanjskih stavb, v katerih je skupno pet ali več stanovanj, v katerih prebivajo osebe s stalnim prebivališčem,
- eno ali več stanovanjskih stavb z oskrbovanimi stanovanji, stanovanjskih stavb za posebne namene, gostinskih stavb, upravnih ali pisarniških stavb, trgovskih ali drugih stavb za storitvene dejavnosti, stavb za promet ali stavb za izvajanje elektronskih komunikacij, industrijskih stavb ali skladišč in stavb splošnega družbenega pomena in
- eno ali več stavb ali gradbenih inženirskih objektov, kjer je omogočena splošna raba vode iz zasebnega vodovoda;

oziroma kot določajo republiški predpisi.

## 3 Prenos vodovodnih sistemov, ki niso v upravljanju izvajalca javne službe

### 16. člen

Vodovodni sistemi, ki niso v upravljanju izvajalca javne službe je le ta na podlagi zahteve občine kot lastnice dolžan prevzeti v upravljanje pod naslednjimi pogoji:

- da ima vodovodni sistem, ki ima lastni vodni vir veljavno vodno dovoljenje
- da so vodovodni objekti in naprave, ki se prevzamejo v upravljanje zgrajeni po normativih Pravilnika za projektiranje, tehnično izvedbo in uporabo javnega vodovodnega sistema (MUV, št. 4/12), oziroma so pripravljene projekti in zagotovljena denarna sredstva, da se sistem uredi v skladu z normativi Pravilnika za projektiranje, tehnično izvedbo in uporabo javnega vodovodnega sistema (MUV, št. 4/12),
- da obstoji dokumentacija (projekti) o zgrajenem vodovodnem sistemu
- da obstaja kataster vodovodnega sistema
- da so pridobljena zemljišča in urejene služnosti na vodovodnem sistemu
- da obstaja evidenca o vodovodnih priključkih
- da so vodovodni priključki urejeni v skladu s normativi Pravilnika za projektiranje, tehnično izvedbo in uporabo javnega vodovodnega sistema (MUV, št. 4/12), oziroma, da so na voljo denarna sredstva in soglasja uporabnikov, da se priključki uredijo v skladu s normativi Pravilnika za projektiranje, tehnično izvedbo in uporabo javnega vodovodnega sistema (MUV, št. 4/12).

## 4 Evidence

### 17. člen



**(evidence)**

Izvajalec javne službe mora voditi evidence v skladu s predpisi, ki veljajo za področje izvajanja javne službe.

**5 Prekinitev in omejitev dobave s pitno vodo**

**18. člen**

**(prekinitev in omejitev dobave pitne vode)**

Izvajalec javne službe prekine oskrbo s pitno vodo na podlagi predhodnega obvestila in na stroške uporabnika v naslednjih primerih:

- če je priključek stavbe na javni vodovod izveden brez soglasja ali v nasprotju s soglasjem izvajalca javne službe,
- če interna vodovodna napeljava ali druge naprave uporabnika ovirajo redno dobavo drugim uporabnikom ali če je zaradi stanja interne napeljave ali vodomera ogrožena oskrba drugih uporabnikov ali je ogrožena ustreznost vode v javnem vodovodu,
- če brez soglasja izvajalca javne službe dovoli priključitev drugega uporabnika na svojo interno napeljavo ali če spremeni zmogljivost svoje napeljave ali če svojevoljno spremeni izvedbo priključka ali opravi kakršenkoli poseg na obračunskem vodomoru,
- če ne omogoči izvajalcu javne službe vzdrževati priključek stavbe na javni vodovod,
- če ne omogoči izvajalcu javne službe pregleda internih inštalacij, odvzema vzorca vode ali meritve tlaka na internem omrežju,
- če ne uredi vodomernega mesta v skladu z zahtevami izvajalca javne službe,
- če krši objavljene omejitve odvzema vode iz javnega vodovoda,
- če ne poravnava zaračunanih stroškov dobave pitne vode, ali stroškov overitve vodomera po izdanem računu, niti po prejemu opomina v roku, ki je na njem naveden,
- na podlagi odločbe inšpektorja,
- v kolikor ukrep prekinitve določa republiški predpis, ki ureja oskrbo in ravnanje s pitno vodo.

(2) Prekinitev oskrbe s pitno vodo velja za čas do odprave vzroka prekinitve. Stroške prekinitve in ponovne priključitve oskrbe s pitno vodo plača uporabnik po veljavnem ceniku in na osnovi izstavljenega računa izvajalca javne službe.

(3) Izvajalec javne službe sme začasno brez povračila škode prekiniti dobavo pitne vode zaradi:

- rednega ali izrednega vzdrževanja,
- pregledov ali remontov,
- preizkusov ali kontrolnih meritev,
- novogradenj vodovodnih objektov in naprav.

(4) Za predvideno začasno prekinitev oskrbe s pitno vodo mora izvajalec javne službe izrabiti čas, ki čim manj prizadane uporabnike. Izvajalec javne službe mora o predvideni prekinitvi oskrbe s pitno vodo obvestiti odjemalce v pisni obliki, v primeru da gre za širši krog uporabnikov pa preko sredstev javnega obveščanja in z objavo na svoji spletni strani, najmanj en dan pred prekinitvijo.

(5) Izvajalec javne službe sme začasno prekiniti dobavo pitne vode iz prejšnjega odstavka v primeru nepredvidenih okvar na javnem vodovodu. O nepredvideni prekinitvi dobave vode je izvajalec javne službe dolžan uporabnike obvestiti na krajevno običajen način in z objavo na svoji spletni strani oziroma skladno s programom obveščanja uporabnikov. V primeru začasnih prekinitev mora izvajalec javne službe zagotavljati minimalni standard dobave pitne vode uporabnikom po predložitvi ustrezne embalaže na matičnem naslovu izvajalca javne službe.

(6) Izvajalec javne službe sme začasno prekiniti dobavo pitne vode na zahtevo lastnika stavbe, ki je priključena na javni vodovod v primeru, ko v stavbi ne bodo prebivali uporabniki več kot trideset

(30) dni. Stroške prekinitve in ponovne priključitve oskrbe s pitno vodo plača lastnik ali najemnik stavbe po veljavnem ceniku izvajalca javne službe.

(7) V primeru pomanjkanja vode na vodnem viru ali poškodb na objektih ali opremi vodovoda, zaradi katerih je ogrožena zmogljivost oskrbe s pitno vodo, lahko izvajalec javne službe omeji odvzem pitne vode iz javnega vodovoda, pri čemer mora upoštevati, da ima oskrba prebivalstva s pitno vodo prednost pred rabo vode za druge namene.

## **6 Izvajanje javne službe v primeru izrednih dogodkov**

### **19. člen**

#### **(izvajanje ukrepov v primeru izrednih dogodkov)**

(1) Izvajalec javne službe mora v primeru izrednih dogodkov izvajati javno službo v skladu s programom ukrepov v primeru izrednih dogodkov. Načrt ukrepov v primeru izrednih dogodkov pripravi izvajalec javne službe v skladu s predpisi, ki urejajo varstvo pred naravnimi in drugimi nesrečami in ga predloži občinskemu svetu v potrditev.

(2) Stroški oskrbe s pitno vodo v primerih iz prvega odstavka tega člena se krijejo iz občinskega proračuna.

(3) Stroške prevozov pitne vode s cisternami in sanitarne priprave te vode za območja oskrbe, kjer občasno zaradi suše ali drugih razlogov zmogljivost vodnih virov ni zadostna za nemoteno oskrbo, krije občina iz proračuna.

## **7 Meritev količin in obračun porabljene vode**

### **20. člen**

#### **(meritev količin porabljene vode)**

(1) Izvajalec meri količino porabljene vode v kubičnih metrih z obračunskimi vodomeri.

(2) Izvajalec mora pri priključevanju novih uporabnikov in ob zamenjavi obračunskih vodomero uporabljati volumetrične vodomere z daljinskim odčitavanjem ter na ta način, v interesu uporabnika in nemotene oskrbe s pitno vodo dolgoročno zagotoviti pogostejše odčitavanje rabe pitne vode za namen zgodnjega odkrivanja napak na internih instalacijah uporabnikov.

(3) Za porabljeno vodo izstavi izvajalec javne službe račun uporabniku mesečno na podlagi:

- odčitane količine porabljene vode,
- povprečne dnevne porabe vode v preteklem obračunskem obdobju ali
- ocenjene količine porabljene vode na podlagi pavšala, če meritev z vodomero ni možna. Pavšal določi izvajalec javne službe.

(4) Račun iz drugega odstavka tega člena se izstavi lastniku stavbe ali uporabniku vode v stavbi.

(5) V stavbi z več stanovanji izda izvajalec javne službe račun iz drugega odstavka tega člena upravniku stavbe. Izvajalec javne službe lahko izdaja račune tudi posameznim uporabnikom stavbe na podlagi pisnega dogovora z upravnikom stavbe ali pooblaščenecem skupnosti lastnikov stanovanj.

(6) Če je več uporabnikov priključenih na isti obračunski vodomero in uporabniki nimajo upravnika stavbe, ti sporočijo kdo je prejemnik računov za porabljeno vodo. Izvajalec javne službe lahko izdaja račune tudi posameznim uporabnikom, če več kot polovica uporabnikov, priključenih na isti obračunski vodomero, podpiše delilno razmerje.

(7) Ko zaradi okvare obračunskega vodomera ni mogoče ugotoviti dejanske porabe vode, izvajalec javne službe upošteva pri obračunu vode povprečno količino porabljene vode v obdobju dvanajstih (12) mesecev pred nastankom okvare.

## **21. člen**

### **(vodomeri v interni napeljavi)**

(1) Vodomeri v interni napeljavi uporabnika so namenjeni za interno porazdelitev stroškov oskrbe s pitno vodo. Teh vodomerov izvajalec javne službe ne vzdržuje in ne odčitava. Vodomeri v interni napeljavi se lahko namestijo za obračunskim vodomero, ki je nameščen v zunanjem merilnem jašku.

(2) Ne glede na določbo prvega odstavka tega člena lahko izvajalec javne službe in uporabnik ali upravnik stavbe, ki je priključena na javni vodovod skleneta pogodbo o odčitavanju in vzdrževanju vodomero v interni napeljavi.

(3) Interna delitev stroškov na porabljeno vodo posameznim uporabnikom ni obveznost izvajalca javne službe, kar pomeni, da uporabniki odgovarjajo nerazdelno solidarno do popolnega plačila dolga.

## **8 Zagotavljanje skladnosti pitne vode**

## **22. člen**

### **(zagotavljanje skladnosti)**

(1) Izvajalec javne službe mora v skladu z republiški predpisi o pitni vodi zagotavljati skladnost in zdravstveno ustreznost pitne vode. V ta namen mora imeti zaposleno odgovorno osebo za zagotavljanje skladnosti z zahtevami republiškega predpisa o pitni vodi, ki ima najmanj visoko strokovno izobrazbo naravoslovno tehnične ali zdravstvene smeri.

(2) Skladnost mora biti zagotovljena:

1. na pipah oziroma mestih, kjer se voda uporablja kot pitna voda,
2. v objektih za proizvodnjo in promet živil: na mestih, kjer se voda uporablja v proizvodnji in prometu živil,
3. v objektih za pakiranje pitne vode: na mestu, kjer se vođa pakira,
4. v primeru oskrbe s pitno vodo s cisternami: na mestu iztoka iz cisterne.

(3) Izvajalec javne službe mora izvajati notranji nadzor nad zagotavljanjem skladnosti pitne vode v skladu s predpisi, ki urejajo pitno vodo in zdravstveno ustreznost živil.

(4) Ne glede na določila prejšnjih odstavkov tega člena se šteje, da je izvajalec javne službe izpolnil svoje obveznosti, kadar dokaže, da je vzrok neskladnosti hišno vodovodno omrežje ali njegovo vzdrževanje. Hišno vodovodno omrežje zajema cevovod, opremo in naprave, ki so vgrajene med vodomero na priključku na sistem za oskrbo s pitno vodo in mestih uporabe pitne vode.

(5) Ne glede na prejšnji odstavek mora izvajalec javne službe, kadar obstaja sum, da zaradi hišnega vodovodnega omrežja pitna voda ni skladna, zagotoviti:

1. priporočila lastnikom objektov o ukrepih za zmanjšanje ali odpravo tveganja in/ali
2. ustrezno obveščanje porabnikov in posredovanje priporočil o vseh možnih dodatnih ukrepih za odpravo neskladnosti.

(6) V javnih objektih (vrtci, šole, bolnišnice, restavracije ipd.) je za odpravo neskladnosti, ki je posledica hišnega vodovodnega omrežja ali njegovega vzdrževanja, odgovoren lastnik ali upravljavec javnega objekta.

## **9 Informacije o motnjah pri oskrbi s pitno vodo**

### **23. člen**

#### **(informacije o motnjah pri oskrbi s pitno vodo)**

(1) Izvajalec javne službe mora svojo organiziranost in delovanje opravljati tako, da lahko ves čas sprejema informacije uporabnikov javnega vodovoda o motnjah pri oskrbi s pitno vodo in da na zahtevo uporabnika motnjo, ki mu onemogoča oskrbo s pitno vodo iz javnega vodovoda v ustrezni količini in kakovosti odpravi takoj, oziroma v roku, ki ga določi izvajalec javne službe glede na naravo motnje.

(2) Informiranje in ukrepanje v primeru neskladnosti kvalitete pitne vode se mora izvajati v skladu z veljavno zakonodajo.

## **V. Pravice in obveznosti uporabnikov storitev javne službe**

### **1 Pravice uporabnikov storitev javne službe**

#### **24. člen**

##### **(pravice uporabnikov storitev javne službe)**

(1) Uporabniki imajo pravico do trajnega, nemotenega in kvalitetnega zagotavljanja storitev javne službe, ki je enako dostopna vsem uporabnikom na območju občine, kjer se izvaja javna oskrba s pitno vodo.

(2) Uporabnik ima na podlagi svoje vloge, projektne dokumentacije za objekt in soglasja izvajalca javne službe pravico:

- priključitve stavbe na javni vodovod,
- spremeniti dimenzijo priključka stavbe na javni vodovod, traso priključka in vodomerno mesto,
- izvesti dodatna dela na priključku stavbe na javni vodovod,
- povečati odvzem vode,
- odstranitve priključka stavbe na javni vodovod.

### **2 Obveznosti uporabnikov storitev javne službe**

#### **25. člen**

##### **(obveznosti uporabnikov storitev javne službe)**

Uporabniki morajo:

- redno vzdrževati interno napeljavo, interno požarno omrežje in interne hidrante,
- redno vzdrževati vodomerna mesta in dostop do njih,
- varovati vodovodni priključek in vodomerno mesto pred zmrzovanjem, vdorom talne in odpadne vode, vročino in drugimi škodljivimi vplivi,
- zagotavljati dostop izvajalcu javne službe za opravljanje del na svojem zemljišču v zvezi z javnim vodovodom,
- sporočati okvare na javnem vodovodu, priključku stavbe na javni vodovod in obračunskem vodomernu,
- zagotoviti dostop do internih inštalacij zaradi pregleda, odvzemanje vzorcev vode ali meritve tlaka na internem omrežju,
- zagotoviti dostop za odčitavanje, pregled ali zamenjavo obračunskega vodomera,
- zagotoviti dostop izvajalcu javne službe za izvajanje rednih vzdrževalnih del na priključku stavbe na javni vodovod,
- pisno obveščati izvajalca javne službe o spremembi naslova, lastništva in drugih spremembah, ki postanejo veljavne po poravnavi vseh zapadlih obveznosti uporabnika,

- plačevati račune za dobavo pitne vode v roku, navedenem na računu,
- urejati delitve stroškov porabljene pitne vode v večstanovanjskih stavbah,
- upoštevati varčevalne ukrepe iz objav v primeru motenj pri oskrbi s pitno vodo,
- dovoliti obnovitev priključka stavbe na javni vodovod, ko na to opozori izvajalec javne službe v skladu z določili tega odloka in pred ponovno priključitvijo poskrbeti za ustreznost vodomernega mesta skladno z zahtevami izvajalca javne službe,
- urediti vodomerna mesta skladno z zahtevami izvajalca javne službe,
- pisno obveščati izvajalca javne službe o odvzemu vode iz hidrantov in
- opravljati druge obveznosti iz tega odloka.

Uporabniki odgovarjajo:

- za škodo, ki jo s svojim ravnanjem povzročijo na javnem vodovodu,
- za škodo zaradi nastale motnje pri oskrbi z vodo kot posledice njegovega ravnanja.

### **3 Prehod za dostop do vodovodnega omrežja**

#### **26. člen**

##### **(zagotovitev prehoda)**

Za zagotovitev nemotenega obratovanja in vzdrževanja priključka stavbe na javni vodovod mora lastnik nepremičnine, preko katere je potreben prehod za dostop do vodovodnega omrežja, dovoliti prehod.

### **4 Odvzemi vode iz javnih hidrantov**

#### **27. člen**

##### **(odvzem vode iz javnega hidranta)**

(1) Uporabnik lahko odvzame vodo iz hidrantov na javnem vodovodu za čiščenje občinskih cest, zalivanje zelenic, izpiranje kanalov, utrjevanje cestišč ali druga gradbena dela, za javne prireditve, protiprašno škropljenje občinskih cest in za polnjenje cistem le na podlagi predhodnega soglasja izvajalca javne službe, in če razmere na vodovodnem omrežju dopuščajo tak odvzem vode. Odjem v teh primerih je mogoč le s hidrantskim nastavkom z vgrajenim obračunskim vodomermom, registriranim pri upravljavcu javnega vodovoda, ki je izvajalec javne službe.

(2) V primerih odvzema vode iz prejšnjega odstavka tega člena se med izvajalcem in uporabnikom sklene pogodba, v kateri se določi pogoje odvzema in plačila stroškov porabljene vode po veljavnem ceniku izvajalca javne službe.

(3) Poraba vode iz hidrantskega omrežja, ki je zgrajeno kot del vodovodne napeljave uporabnika, se mora registrirati preko obračunskega vodomera.

#### **28. člen**

##### **(odvzem vode iz javnega hidranta brez soglasja izvajalca)**

(1) Brez soglasja izvajalca javne službe se sme uporabiti voda iz hidranta na javnem vodovodu samo za gašenje požarov, gasilskih vaj, izvajanje drugih nalog zaščite, reševanja in pomoči ter zaščitnih ukrepov ob naravnih in drugih nesrečah. V teh primerih mora uporabnik pisno v 8 dneh obvestiti izvajalca javne službe o kraju uporabe, času odvzema vode, količini porabljene vode in o morebitnih pomanjkljivostih na hidrantih.

(2) Enote javne gasilske službe v občini morajo za namen pripravljenosti na nesreče izvajajo gasilski preventivni pregled hidrantskega omrežja. Pri tem izvedejo vizualni pregled fizičnega stanja hidrantskega priključka in izvedejo poskusni priklop na hidrant. O ugotovljenih pomanjkljivostih mora javna gasilska služba v občini obvesti izvajalca javne službe.

### **29. člen**

#### **(stroški odprave okvare ali poškodbe hidranta)**

(1) Uporabnik mora po uporabi hidranta na javnem vodovodu zagotoviti brezhibno stanje hidranta. Stroški odprave okvare ali poškodbe hidranta, nastale med njegovo uporabo, bremenijo uporabnika.

(2) Določbe prvega odstavka tega člena se ne uporabljajo za okvare ali poškodbe hidrantov, ki nastanejo pri izvajanju nalog zaščite, reševanja in pomoči ter zaščitnih ukrepov ob naravnih in drugih nesrečah.

## **5 Uporaba priključka stavbe na javni vodovod**

### **30. člen**

#### **(obveznost prijave)**

(1) Uporabnik brez soglasja izvajalca javne službe ne sme prestavljati, zamenjati ali popravljati obračunskega vodomera.

(2) Uporabnik mora vsako okvaro na vodovodnem priključku ali obračunskem vodomernu takoj prijaviti izvajalcu javne službe.

### **31. člen**

#### **(stroški)**

(1) Uporabnik mora kriti dejanske stroške:

- prve nabave in vgradnje obračunskega vodomera ter stroške celotne izvedbe novega priključka stavbe na javni vodovod,
- odprave okvare obračunskega vodomera ali njegove zamenjave, ki jo povzroči uporabnik sam,
- okvar, nastalih na vodovodnem omrežju uporabnika, razen če so okvare nastale po krivdi izvajalca javne službe.

(2) Stroške storitev izvajalca javne službe iz prvega odstavka tega člena mora plačati uporabnik po tarifi izvajalca javne službe.

### **32. člen**

#### **(izredna kontrola točnosti obračunskega vodomera)**

Uporabnik lahko poleg redne kontrole zahteva tudi izredno kontrolo točnosti obračunskega vodomera, če sumi, da meritev ni pravilna. Če se pri kontroli obračunskega vodomera ugotovi, da ta izkazuje porabo vode izven dopustnih toleranc, nosi stroške izredne kontrole vodomera izvajalec javne službe, v nasprotnem primeru pa uporabnik.

### **33. člen**

#### **(dostop do javnega vodovoda)**

Javni vodovod in vodovodni priključek z vodomernim mestom morajo biti vedno dostopni izvajalcu javne službe. Na njih ni dovoljeno postaviti in zgraditi ničesar brez soglasja izvajalca javne službe. Na njih in v neposredni bližini (na vsako stran 3 m) ni dovoljeno postaviti in zgraditi ničesar brez soglasja izvajalca javne službe.

## **6 Obveznosti izvajalcev del**

### **34. člen**

#### **(obveznosti izvajalcev del)**

(1) Izvajalci del vzdrževanja in gradnje objektov druge gospodarske infrastrukture ter lastniki ali uporabniki zasebnih zemljišč, v katerih poteka javni vodovod, morajo pri uporabi zemljišč, vzdrževanju ali gradnji infrastrukture zagotoviti, da ne pride do poškodb javnega vodovoda in vodovodnih priključkov.

(2) Pred pričetkom vzdrževalnih del ali gradnje iz prvega odstavka tega člena si mora izvajalec del iz prvega odstavka tega člena pri izvajalcu javne službe pridobiti podatke o poteku javnega vodovoda in soglasje s pogoji za izvedbo del ter ga o pričetku del pisno obvestiti.

(3) Izvajalci del iz prvega odstavka tega člena morajo po zaključku vzdrževalnih del ali gradnje na svoje stroške vzpostaviti javni vodovod ali vodovodni priključek v prvotno stanje tako. Vsa dela na vodovodnem omrežju in priključkih lahko opravlja le izvajalec javne službe. V kolikor dela ne izvaja izvajalec javne službe, se morajo vsa dela opravljati pod njegovim strokovnim nadzorom. Javno površino mora izvajalec vrniti v prvotno stanje. Stroški nadzora so določeni z veljavnim cenikom izvajalca javne službe in bremenijo izvajalca del.

(4) V primeru nastalih poškodb javnega vodovoda ali vodovodnega priključka pri izvajanju del iz prvega odstavka tega člena je izvajalec del iz prvega odstavka tega člena dolžan naročiti popravilo poškodb pri izvajalcu javne službe in poravnati vse stroške popravila.

## **VI. Viri financiranja javne službe in način njenega oblikovanja**

### **35. člen**

#### **(viri financiranja storitev)**

Izvajalec javne službe pridobiva sredstva za izvajanje javne službe (pokrivanje stroškov obratovanja):

- iz plačil uporabnikov storitev javne službe za vodarino,
- iz subvencij občine, ki jo le ta določi ob potrditvi cene vodarine, ki ne pokriva stroškov obratovanja,
- iz proračuna občine,
- iz dotacij in donacij,
- iz drugih virov določenih z zakonom ali odlokom občine.

### **36. člen**

#### **(viri financiranja infrastrukture)**

Sredstva za obnovo in razvoj infrastrukture se pridobivajo:

- iz plačil uporabnikov storitev javne službe za omrežnino,
- iz subvencij občine za omrežnino, ki jo le ta določi ob potrditvi cene omrežnine, ki je nižja od potrebne za obnovo infrastrukture,
- iz proračuna občine,
- iz sredstev državnih skladov in Evropske skupnosti,
- iz dotacij in donacij,
- iz dolgoročnega kreditiranja,
- iz drugih virov določenih z zakonom ali odlokom občine.

## **VII. Vrsta in obseg objektov in naprav, potrebnih za izvajanje javne službe**

### **37. člen**

#### **(infrastruktura lokalnega pomena)**

(1) Infrastrukturo lokalnega pomena, potrebno za izvajanje javne službe, ki je lastnina občine, sestavlja omrežje cevododov ter z njimi povezanih objektov in tehnoloških naprav (objekti s tehnološko, strojno in elektro opremo za črpanje in prečrpavanje, čiščenje in hranjenje vode), ki se povezujejo v sekundarno, primarno in magistralno javno vodovodno omrežje, s pomočjo katerega se zagotavlja oskrba naselij ali delov naselij.

(2) Objekte za oskrbo s pitno vodo lahko pod enakimi, z zakonom, tem odlokom in drugimi občinskimi predpisi uporablja vsakdo.

(3) Uporaba objektov in naprav iz prvega odstavka tega člena je obvezna na vseh območjih, kjer so vzpostavljeni javni sistemi za oskrbo s pitno vodo.

### **38. člen**

#### **(objekti in naprave v lasti uporabnika)**

(1) Objekti in naprave, potrebne za izvajanje javne službe, ki so v lasti uporabnika so vodovodni priključek in interna vodovodna napeljava.

(2) Interno vodovodno instalacijo vzdržuje uporabnik na lastne stroške.

(3) Vodovodni priključek vzdržuje izvajalec javne službe iz sredstev, ki jih uporabnik plačuje v okviru omrežnine.

(4) Uporabnik je dolžan z objekti in napravami iz prvega odstavka tega člena gospodariti tako, da je omogočeno nemotena oskrba s pitno vodo.

## **VIII. Cene storitev javne službe**

### **39. člen**

#### **(oblikovanje cen)**

Cene storitev javne službe se oblikujejo v skladu z določili veljavnega predpisa o oblikovanju cen storitev obveznih gospodarskih javnih služb varstva okolja.

## **IX. Javna pooblastila izvajalca javne službe**

### **40. člen**

#### **(javna pooblastila izvajalca javne službe)**

(1) Izvajalec javne službe v okviru storitev javne službe izdaja projektne pogoje, soglasja k projektnim rešitvam, smernice in mnenja v skladu s predpisi, ki urejajo graditev objektov in urejanje prostora.

(2) Za izvajanje nalog iz prejšnjega odstavka tega člena mora imeti izvajalec javne službe zaposleno osebo z opravljenim strokovnim izpitom iz upravnega postopka.

(3) Strokovno-tehnične, organizacijske in razvojne naloge javne službe, ki z občinskim aktom ali s pogodbo z izvajalcem javne službe niso prenesene na izvajalca javne službe, opravlja občinska uprava.

(4) Strokovno-tehnične, organizacijske in razvojne naloge, ki jih občina lahko prenese na izvajalca javne službe so:

- razvoj, načrtovanje in pospeševanje dejavnosti javne službe,
- investicijsko načrtovanje in gospodarjenje z objekti in napravami, potrebnimi za izvajanje dejavnosti javne službe.

(5) Občinska uprava skrbi za koordinacijo med občino in izvajalcem javne službe in izvaja nadzor nad izvajanjem javne službe skladno s predpisi in dogovorjenim načrtom nadzora in zagotavljanja kakovosti.

(6) Stroške izvajanja javnih pooblastil iz tega člena krije občina. Stroške obračunava izvajalec javne službe občini na podlagi od občine potrjenega cenika.

## **X. Nadzor nad izvajanjem javne službe**

### **41. člen**



#### **(nadzorni organ)**

(1) Nadzor nad izvajanjem določil tega odloka izvajata pristojni občinski inšpekcijski organ ter občinska uprava občine.

(2) Pri izvajanju nadzora lahko pristojni občinski inšpekcijski organ izdaja odločbe ter odreja druge ukrepe, katerih namen je zagotoviti izvrševanje določb tega odloka.

(3) Pristojni organ občinske uprave občine ima pravico kadarkoli vpogledati v evidence, ki jih je dolžan voditi izvajalec javne službe, pri čemer je dolžan spoštovati določila zakona, ki ureja varstvo osebnih podatkov.

### **XI. Predpisi, sprejeti na podlagi tega odloka**

#### **42. člen**

##### **(tehnični pravilnik)**

(1) Izvajalec javne službe mora v 6 mesecih po začetku veljavnosti tega odloka sprejeti tehnični pravilnik, s katerim se določijo podrobnejši pogoji za izvajanje storitev javne službe v skladu z določili tega odloka in drugimi predpisi.

(2) Tehnični pravilnik, njegove spremembe in dopolnitve se objavijo v Medobčinskem uradnem vestniku in začnejo veljati petnajsti dan po objavi.

#### **43. člen**

##### **(cenik storitev)**

(1) Izvajalec javne službe mora sprejeti cenik storitev navedenih v tem odloku in ga predložiti v potrditev občinskemu svetu.

(2) Cenik storitev, njegove spremembe in dopolnitve se objavijo v Medobčinskem uradnem vestniku in začnejo veljati petnajsti dan po objavi.

#### **44. člen**

##### **(program ukrepov v primeru izrednih dogodkov)**

(1) Izvajalec javne službe mora program ukrepov v primeru izrednih dogodkov predlagati v sprejem občinskemu svetu v roku treh mesecev po uveljavitvi tega odloka.

(2) Program ukrepov v primeru izrednih dogodkov, njegove spremembe in dopolnitve se objavijo v Uradnem listu RS in začnejo veljati petnajsti dan po objavi.

### **XIII. Kazenske določbe**

#### **45. člen**

##### **(prekrški)**

(1) Z globo 100 EUR se kaznuje za prekršek pravna oseba, če:

- se ne priključi na javni vodovod v skladu z določili prvega odstavka 10. člena tega odloka;
- ne omogoči dostopa izvajalcu javne službe do javnega vodovoda in vodovodnega priključka z vodomernim mestom v skladu z določilom 33. člena tega odloka;
- ne pridobi soglasja izvajalca javne službe v skladu z določilom 22. člena tega odloka,
- ne zagotovi izvajalcu javne službe dostopa za opravljanje del na svojem zemljišču v zvezi z vzdrževanjem vodovodnega priključka in javnim vodovodom,
- ne zagotovi izvajalcu javne službe dostopa do interne vodovodne napeljave zaradi pregleda, odvzemanja vzorcev vode ali meritve tlaka na omrežju,
- ne zagotovi dostopa izvajalcu javne službe za odčitavanje, pregled ali zamenjavo obračunskega vodomera,
- ne upošteva varčevalnih ukrepov iz objav v primeru motenj pri oskrbi s pitno vodo,

- ne dovoli obnove vodovodnega priključka,
- ne uredi vodomernega mesta v skladu z zahtevami izvajalca javne službe,
- ne dovoli prehoda za dostop do vodovodnega omrežja,
- odvzame vodo iz hidrantov na javnem vodovodnem omrežju v nasprotju z določilom prvega odstavka 27. člena tega odloka,
- če uporabi vodo iz hidranta na javnem vodovodu v nasprotju z določili prvega odstavka 28. člena tega odloka,
- če se oskrbuje z vodo iz javnega vodovoda v nasprotju z določili tega odloka,
- če prestavi, zamenja ali popravi obračunski vodomer brez soglasja izvajalca javne službe,
- če ne vgradi obračunskega vodomera v času, ki je določen v 46. členu tega odloka.

(2) Z globo 800 EUR se za prekršek iz prvega odstavka tega člena kaznuje samostojni podjetnik posameznik.

(3) Z globo 500 EUR se za prekršek iz prvega odstavka tega člena kaznuje tudi odgovorna oseba pravne osebe ali odgovorna oseba samostojnega podjetnika posameznika.

(4) Z globo 100 EUR se za prekršek iz prvega odstavka tega člena kaznuje posameznika.

#### **XIV. Prehodne in končne določbe**

##### **46. člen**

##### **(prenehanje veljavnosti)**

Z uveljavitvijo tega odloka preneha veljati Odlok o načinu opravljanja lokalne gospodarske javne službe oskrbe s pitno vodo v občini Sveta Trojica v Slovenskih goricah (MUV št. 24/10).

##### **47. člen**

##### **(veljavnost odloka)**

Ta odlok začne veljati petnajsti dan po objavi v Medobčinskem uradnem vestniku.

Številka: 359-2/2010

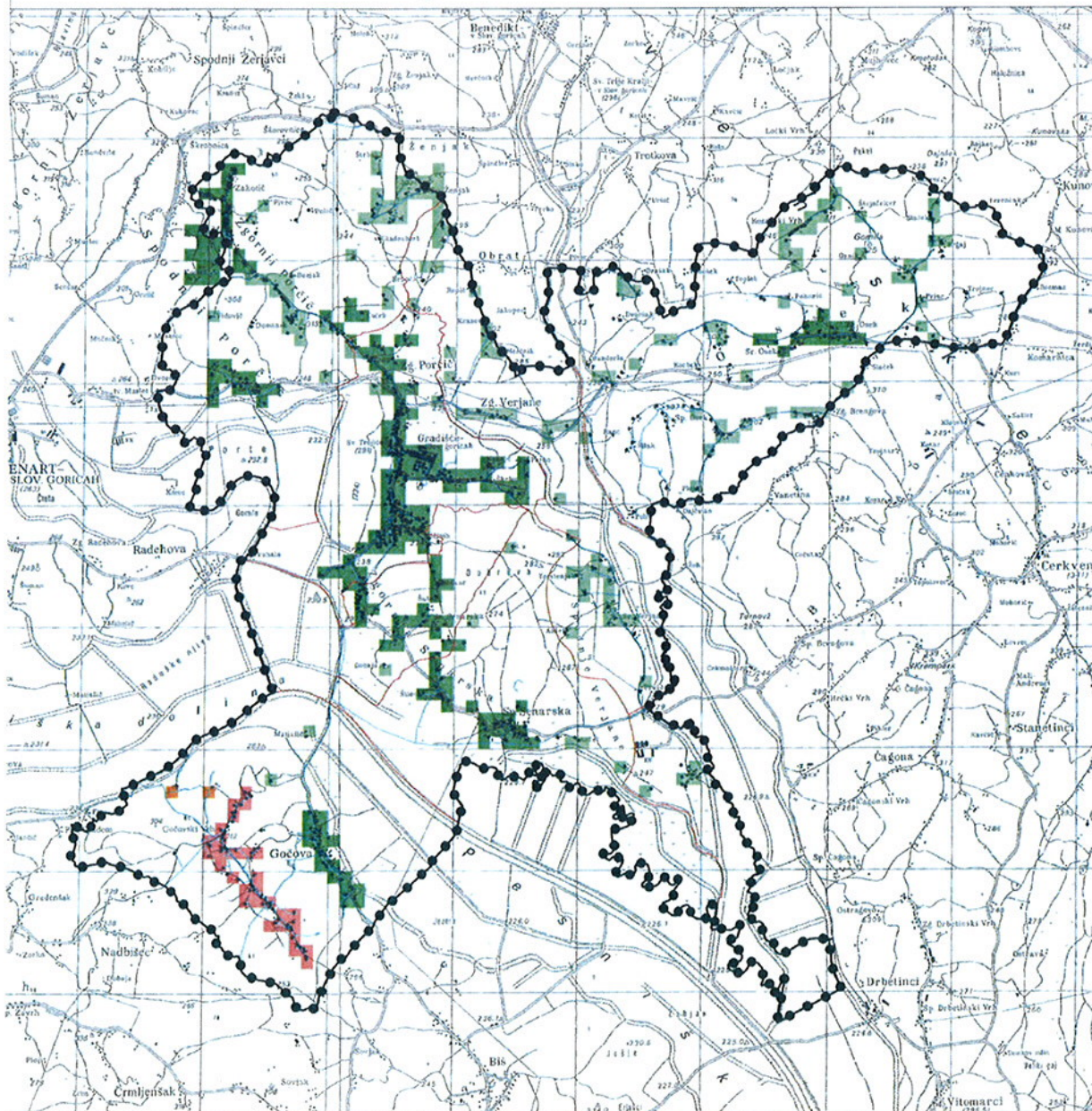
Datum: \_\_\_\_\_

**Župan**

Občine Sveta Trojica v Slovenskih goricah  
**Darko FRAS**, *univ. dipl. prav.*

Priloga: Topografska karta Območja javnega vodovoda

## Pregled območij, oskrbovanih z vodovodom



### Legenda

meja občine

meje naselij po RPE

vodovod vir idejna zasnova Gočova vrh

**Vodovodno omrežje**

vodovod vir GJI

poselitvena območja po OPN

**Območja oskrbe z vodo**

območje oskrbe z vodo, ki ustreza pogojem (50 preb in več kot 5/ha)

predvideno območje oskrbe z vodo, ki ustreza pogojem (50 preb in več kot 5/ha)

območje oskrbe z vodo, ki ne ustreza pogojem

predvideno območje oskrbe z vodo, ki ne ustreza pogojem



## **OBRAZLOŽITEV**

ODLOK o načinu opravljanja lokalne gospodarske javne službe oskrbe s pitno vodo v občini, je potrebno vsebinsko prilagoditi glede na novo sprejete predpise, ki urejajo način izvajanja obvezne lokalne gospodarske javne službe varstva okolja oskrbe s pitno vodo. Občinski svet Občine Sveta Trojica v Slovenskih goricah je na svoji 25. redni seji, dne 20. 02. 2014, sprejel predlog Odloka v prvi obravnavi. Med gradivom prve in druge obravnave ni vsebinskih razlik.

V 4. odstavku 7. člena je izveden popravek tipkarske napake, tako da se spremeni iz : »...., ki je priloga tej Uredbi.« , v: »... , ki je priloga temu Odloku.«

Predvsem z novo Uredbo o metodologiji za oblikovanje cen storitev obveznih občinskih gospodarskih javnih služb varstva okolja (Uradni list RS, št. 87/12, 109/12) in Uredbo o oskrbi s pitno vodo (Uradni list RS, št. 88/12).

### **Pravna podlaga za spremembo Odloka**

#### **Uredba o oskrbi s pitno vodo**

Vlada Republike Slovenije je izdala Uredbo o oskrbi s pitno vodo (Uradni list RS, št. 88/12) z uveljavitvijo katere je 1.1.2013, razen 9. in 10. člena, prenehal veljati Pravilnik o oskrbi s pitno vodo (Uradni list RS, št. 35/2006, 41/2008), na podlagi katerega so bile določene zahteve za oskrbo s pitno vodo, po veljavnem ODLOKU o načinu opravljanja lokalne gospodarske javne službe oskrbe s pitno vodo v občini.

#### **Uredba o metodologiji za oblikovanje cen storitev obveznih občinskih gospodarskih javnih služb varstva okolja**

Vlada Republike Slovenije je izdala Uredbo o metodologiji za oblikovanje cen storitev obveznih občinskih gospodarskih javnih služb varstva okolja (Uradni list RS, št. 87/12, 109/12) z uveljavitvijo katere je s 1.1.2013 določen nov način oblikovanja cen storitev obveznih občinskih gospodarskih javnih služb opravljanja lokalne gospodarske javne službe oskrbe s pitno vodo.

Občinskemu svetu Občine Sveta Trojica v Slovenskih goricah predlagamo, da sprejme Odlok kot je predlagan.

Pripravil:

Mariborski vodovod d.d.

Občinska uprava, Srečko A. Padovnik