



OBČINA
SLOVENSKA BISTRICA
O b č i n s k i s v e t

9. redna seja občinskega sveta
dne 11. junij 2020

Gradivo za 14. b) točko dnevnega reda

ZADEVA: Investicijski program za projekt:
»Izgradnja kolesarske poti ob LC 440101 Pečke – Slovenska Bistrica«

Poročevalca:

Milan Ozimič, vodja oddelka za okolje in prostor

mag. Branko ŽNIDAR, direktor občinske uprave



**O B Č I N A
SLOVENSKA BISTRICA**

O b č i n s k a u p r a v a
Oddelek za okolje in prostor

Kolodvorska ulica 10, 2310 Slovenska Bistrica
telefon: h.c. + 386 2 / 843 28 00, 843 28 30 **fax:** + 386 2 / 81 81 141 **e-mail:** obcina@slov-bistrica.si
uradna spletna stran <http://www.slovenska-bistrica.si>

Številka: 26.5.2020

**O B Č I N A
SLOVENSKA BISTRICA
O b č i n s k i s v e t**

ZADEVA: Investicijski program za projekt:
»Izgradnja kolesarske poti ob LC 440101 Pečke – Slovenska Bistrica«

I. PREDLAGATELJ

Župan dr. Ivan ŽAGAR

II. DELOVNO TELO PRISTOJNO ZA OBRAVNAVO

Odbor za okolje in prostor

III. VRSTA POSTOPKA

Enofazni

IV. PRAVNE PODLAGE ZA SPREJEM:

- Uredba o enotni metodologiji za pripravo in obravnavo investicijske dokumentacije na področju Javnih financ (Ur.l.RS, št. 60/06, 54/10 in 27/16),
- Statut Občine Slovenska Bistrica (Uradni list RS, št. 79/19).

V. NAMEN IN CILJI SPREJEMA DOKUMENTA

Občina Slovenska Bistrica namerava investirati v izgradnjo kolesarske poti ob lokalni cesti LC 440101 Pečke – Slovenska Bistrica, in sicer na območju od mostu čez avtocesto A1 Ljubljana - Maribor do železniške postaje Slovenska Bistrica, v dolžini 4.300 m. LC 440101 Pečke – Slovenska Bistrica je zbirna cesta, namenjena prometnemu povezovanju povezovalnih cest z občinskim središčem, med seboj pa povezuje manjša naselja ali mestne četrti ter zagotavlja povezave z dostopnimi cestami.

Predmetno območje se nahaja izven naselja in na njem velja omejitev hitrosti 90 km/h. Na cesti ni urejenih površin za pešce in kolesarje oz. poteka na cesti mešan promet za kolesarje in motoriziran promet, zaradi česar je kolesarjenje na tem območju zelo nevarno. Javna razsvetljava ni urejena. Na območju železniške postaje je vzpostavljeno območje umirjenega prometa z omejitvijo hitrosti 30 km/h, pred priključkom LC 440411 na predmetno cesto pa je omejitev hitrosti 50 km/h.

Lokalna cesta Pečke – Slovenska Bistrica služi za vsakodnevne migracije prebivalcev v obe smeri, tako zaradi povezave z železniško postajo, kot tudi povezave naselij v občini z mestnim središčem. Predvsem za dostop do železniške postaje jo uporablja veliko kolesarjev, ki nato vsakodnevno pot v šolo ali na delo nadaljujejo z vlakom. Ker pa hitrost motoriziranega prometa in neurejene površine predstavlja precejšnjo nevarnost za kolesarjenje, se številni prebivalci raje odločajo za uporabo avtomobila, kar poleg večje obremenjenosti cestne infrastrukture povzroča tudi večjo količino emisij toplogrednih plinov.

Občina Slovenska Bistrica bo predmetno investicijo izvedla iz razloga zmanjšanja deleža motoriziranega prometa in razvoja trajnostne mobilnosti, zagotavljanja prometne varnosti, izboljšanja kakovosti zraka ter izboljšanja povezanosti občinskega središča z zaledjem.

Občina namerava investicijo prijaviti na javni poziv 61SUB-LSKI19 – Nepovratne finančne spodbude občinam za naložbe v izgradnjo kolesarske infrastrukture, ki ga je objavil EKO SKLAD (Ur.l.RS, št. 17/19). Občine so po tem razpisu upravičene do nepovratnih finančnih sredstev za naložbe v gradnje in/ali rekonstrukcije kolesarskih povezav, in sicer za ureditev kolesarskih povezav z morebitnimi premostitvenimi objekti ter potrebno opremo, kot npr. talna in vertikalna signalizacija, števcji kolesarjev, postaje za popravila koles, pripadajoča urbana oprema ipd.

VI. FINANČNE POSLEDICE

Skladno s pogoji javnega poziva je investicija upravičena do nepovratne finančne spodbude v deležu 90% priznanih stroškov naložbe, saj vključuje vsaj še tri ukrepe za povečanje udobnosti in privlačnosti kolesarske povezave, in sicer:

- Izvedba ukrepa za umirjanje motoriziranega prometa v prid kolesarjem: izvedba deniveliranih ploščadi za prehod kolesarjev preko glavne ceste; klančine na prehodih iz kolesarskih poti na cesto so v razmerju 1:20;
- Kolesarska povezava v celotni trasi poteka ob Najboljšem kmetijskem zemljišču – K1 po Občinskem prostorskem načrtu;
- Več kot 90% trase kolesarske povezave je od cestišča ločene z zelenico, v kateri se bo zasadil tudi drevored.

Skupna ocenjena vrednost investicije po tekočih cenah znaša 1.421.241,79 EUR z DDV. Občina Slovenska Bistrica se bo za izvedbo investicije prijavila za sofinancerska sredstva EKO SKLADA - Nepovratne finančne spodbude občinam za naložbe v izgradnjo kolesarske infrastrukture in sicer nepovratna sredstva v višini 1.002.008,86 EUR. Preostanek sredstev v višini 424.232,93 EUR bo Občina Slovenska Bistrica zagotovila iz lastnih proračunskih sredstev.

VII. PREDLOG SKLEPA

Občinskemu svetu predlagamo, da obravnava predloženo gradivo ter v kolikor ne bo pripomb, sprejme naslednji sklep:

S K L E P

Občinski svet Občine Slovenska Bistrica potrjuje Investicijski program za projekt »Izgradnja kolesarske poti ob LC 440101 Pečke – Slovenska Bistrica«.

Investicija se uvrsti v Načrt razvojnih programov za obdobje 2020 - 2023.

Odobri se izvedba investicije.

Pooblašča se župana za morebitne naknadne spremembe investicijskega dokumenta ter za spremembe v načrtu razvojnih programov in spremembe tega sklepa, če bodo potrebne za odobritev ali realizacijo sofinancerskih sredstev EKO SKLADA.

S spoštovanjem,

Milan Ozimič
Vodja Oddelka za okolje in prostor

mag. Branko ŽNIDAR
Direktor občinske uprave

Priloga:

- IP »Izgradnja kolesarske poti ob LC 440101 Pečke – Slovenska Bistrica«



OBČINA SLOVENSKA BISTRICA

Kolodvorska ulica 10

2310 Slovenska Bistrica

Tel. 02/843 28 00

Uradni spletni naslov: <http://www.slovenska-bistrica.si>

Uradni e-naslov: obcina@slov-bistrica.si

Investicijski program za operacijo:

IZGRADNJA KOLESARSKE POTI OB LC 440101 PEČKE –
SLOVENSKA BISTRICA

Izdelal:



Dokument je izdelan v skladu z Uredbo o enotni metodologiji za pripravo in obravnavo investicijske dokumentacije na področju javnih financ, Uradni list RS, št. 60/06, 54/10 in 27/16.

Maj 2020

KAZALO VSEBINE

1	UVODNA POJASNILA	3
1.1	Predstavitve investitorja.....	3
1.2	Predstavitve izdelovalca investicijskega programa	4
1.3	Upravljalavec investicije.....	4
1.4	Namen in cilji investicije.....	4
1.5	Povzetek dokumenta identifikacije investicijskega projekta s pojasnili poteka aktivnosti in morebitnih sprememb	5
2	POVZETEK INVESTICIJSKEGA PROGRAMA	7
2.1	Splošni podatki investicijskega projekta	7
2.2	Cilji investicije.....	7
2.3	Spisek strokovnih podlag.....	7
2.4	Kratek opis upoštevanih variant ter utemeljitev izbire optimalne variante	8
2.5	Navedba odgovorne osebe za izdelavo investicijskega programa, projektne in druge dokumentacije ter odgovornega vodje za izvedbo investicijskega projekta.....	8
2.6	Predvidena organizacija in druge potrebne prvine za izvedbo in spremljanje učinkov investicije	8
2.7	Prikaz ocene vrednosti investicije ter predvidene finančne konstrukcije	8
2.8	Zbirni prikaz rezultatov izračunov ter utemeljitev upravičenosti investicijskega projekta.....	10
3	OSNOVNI PODATKI O INVESTITORJU, IZDELOVALCIH INVESTICIJSKE DOKUMENTACIJE IN PRIHODNJEM UPRAVLJAVCU, Z ŽIGI IN PODPISI ODGOVORNIH OSEB	11
4	ANALIZA OBSTOJEČEGA STANJA.....	13
4.1	Opis stanja.....	13
4.2	Podravska regija.....	14
4.3	Občina Slovenska Bistrica.....	15
4.4	Prikaz potreb z vidika predmeta investiranja	16
5	ANALIZA TRŽNIH MOŽNOSTI	17
6	OPREDELITEV OSNOVNIH TEHNIČNO TEHNOLOŠKIH REŠITEV	18
7	ANALIZA ZAPOSLENIH ZA SCENARIJ »Z« INVESTICIJO GLEDE NA SCENARIJ »BREZ INVESTICIJE« IN/ALI MINIMALNO ALTERNATIVO	20
8	OCENA VREDNOSTI PROJEKTA	21
8.1	Ocena vrednosti projekta po stalnih cenah.....	21
8.2	Ocena investicijskih stroškov po tekočih cenah	22
9	ANALIZA LOKACIJE	23
9.1	Makrolokacija	23
9.2	Mikrolokacija	23
10	ANALIZA VPLIVOV NA OKOLJE Z OCENO STROŠKOV ZA ODPRAVO MOREBITNIH NEGATIVNIH VPLIVOV	25
11	ČASOVNI NAČRT IZVEDBE INVESTICIJE.....	26
11.1	Kadrovsko – organizacijska shema.....	26
11.2	Analiza izvedljivosti	26
12	FINANCIRANJE INVESTICIJE.....	28
13	PROJEKCIJA PRIHODKOV IN STROŠKOV POSLOVANJA PO VZPOSTAVITVI DELOVANJA INVESTICIJE ZA OBDOBJE EKONOMSKE DOBE INVESTICIJSKEGA PROJEKTA	29
13.1	Metodologija izvedbe finančne in ekonomske analize	29
13.2	Projekcija prihodkov in odhodkov investicije	29
14	VREDNOTENJE DRUGIH STROŠKOV IN KORISTI TER PRESOJA UPRAVIČENOSTI INVESTICIJE V EKONOMSKI DOBI	30
14.1	Finančna analiza.....	30
14.2	Ekonomska analiza.....	31
14.3	Analiza občutljivosti in tveganj.....	32

KAZALO TABEL IN SLIK

TABELA 1: PREGLED VREDNOSTI INVESTICIJE V STALNIH CENAH.....	9
TABELA 2: RAZDELITEV STROŠKOV INVESTICIJE PO STALNIH CENAH NA UPRAVIČENE IN NEUPRAVIČENE STROŠKE	9
TABELA 3: PREGLED VREDNOSTI INVESTICIJE PO TEKOČIH CENAH.....	9
TABELA 4: RAZDELITEV STROŠKOV INVESTICIJE PO TEKOČIH CENAH NA UPRAVIČENE IN NEUPRAVIČENE STROŠKE	10
TABELA 5: DINAMIKA IN VIRI FINANCIRANJA.....	10
TABELA 6: ANALITIČNI PRIKAZ REZULTATOV FINANČNE IN EKONOMSKE ANALIZE	10
TABELA 7: ŠTEVILO IN DELEŽ PREBIVALSTVA V PODRAVSKI REGIJI	14
TABELA 8: GOSTOTA PREBIVALSTVA V PODRAVSKI REGIJI V PRIMERJAVI S POVPREČJEM V SLOVENIJI	15
TABELA 9: : ŠTEVILO PREBIVALCEV OBČINE SLOVENSKA BISTRICA	15
TABELA 10: GIBANJE KAZALNIKOV STARANJA V OBČINI SLOVENSKA BISTRICA.....	15
TABELA 11: PREGLED VREDNOSTI INVESTICIJE PO STALNIH CENAH	21
TABELA 12: RAZDELITEV STROŠKOV INVESTICIJE PO STALNIH CENAH NA UPRAVIČENE IN NEUPRAVIČENE STROŠKE	22
TABELA 13: PREGLED VREDNOSTI INVESTICIJE PO TEKOČIH CENAH	22
TABELA 14: RAZDELITEV STROŠKOV INVESTICIJE PO TEKOČIH CENAH NA UPRAVIČENE IN NEUPRAVIČENE STROŠKE	22
TABELA 15: ČASOVNI NAČRT INVESTICIJE.....	26
TABELA 16: FINANČNA KONSTRUKCIJA NALOŽBE PO TEKOČIH CENAH	28
TABELA 17: FINANČNA ANALIZA PROJEKTA.....	30
TABELA 18: FINANČNA MERILA INVESTICIJE.....	31
TABELA 19: EKONOMSKA ANALIZA PROJEKTA.....	31
TABELA 20: EKONOMSKA MERILA INVESTICIJE	32
TABELA 21: REZULTATI EKONOMSKEGA TOKA V PRI POVEČANJU INVESTICIJSKI STROŠKOV ZA 10 % IN ZMANJŠANJU KORISTI ZA 10 %.....	33
TABELA 22: ANALITIČNI PRIKAZ REZULTATOV FINANČNE IN EKONOMSKE ANALIZE	34
SLIKA 1: PODRAVSKA REGIJA Z OBČINO SLOVENSKA BISTRICA.....	14
SLIKA 2: POVPREČNA STAROST OBČANOV OBČINE SLOVENSKA BISTRICA	16
SLIKA 4: OBMOČJE PREDVIDENE KOLESARSKE POTI.....	24
SLIKA 5: FINANČNA KONSTRUKCIJA.....	28

1 UVODNA POJASNILA

Dokument obravnava investicijo v izgradnjo kolesarske poti v dolžini približno 4.300 m, ki bo potekala od mostu čez avtocesto Ljubljana – Maribor (kjer se konča naselje Slovenska Bistrica) do železniške postaje Slovenska Bistrica. Z njo namerava Občina Slovenska Bistrica omogočiti urejeno in varno kolesarsko infrastrukturo ter razvoj trajnostnih oblik mobilnosti.

Na celotnem območju občine je zaradi terenskih danosti, razpršene poselitve in obstoječe ponudbe javnih prevozov prisotna velika odvisnost od osebnih avtomobilov, ki pomenijo več emisij toplogrednih plinov in slabšo kakovost življenjskega okolja, poleg tega pa tudi večje obremenitve cestne infrastrukture ter manjšo prometno varnost vseh udeležencev v prometu.

Občina beleži nadpovprečno stopnjo motorizacije in zelo visoko stopnjo rabe avtomobila v primerjavi z drugimi mesti, zato je eden glavnih izzivov, ki ga je opredelila tudi v svoji Celostni prometni strategiji, zmanjševanje negativnih učinkov motoriziranega prometa.

Investicija je ocenjena na 1.396.502,43 € z DDV po stalnih cenah oz. 1.426.241,79 € po tekočih cenah in se bo izvajala v letih 2020 in 2021. V skladu s 4. členom Uredbe o enotni metodologiji za pripravo in obravnavo investicijske dokumentacije na področju javnih financ (Ur.l.RS, št. 60/06, 54/10 in 27/16) je potrebno za investicijske projekte v vrednosti nad 500.000 € pripraviti Dokument identifikacije investicijskega projekta (v nadaljevanju DIIP) in Investicijski program (v nadaljevanju IP), ki je s svojim tehnično-tehnološkim in ekonomskim delom strokovna podlaga za investicijsko odločitev.

Predhodno je bil izdelan Dokument identifikacije investicijskega projekta. Oba dokumenta obravnavata enako tehnološko rešitev in terminski plan izvedbe.

Investicijski program, v skladu z določili prej navedene uredbe, podrobneje obravnava v DIIP izbrano optimalno varianto. Investitor je v predhodni dokumentaciji obravnaval varianto »brez investicije« in varianto »z investicijo« ter se na podlagi dejanskih potreb in družbenih koristi investicije, odločil za varianto »z investicijo«.

1.1 Predstavitev investitorja

Investitor obravnavanega projekta je Občina Slovenska Bistrica. Odgovorna oseba občine je župan, dr. Ivan Žagar.

Občina Slovenska Bistrica je organizirana po Zakonu o lokalni samoupravi (Ur.l.RS, št. 94/07) in je temeljna lokalna samoupravna skupnost prebivalcev naselij, ki so povezana s skupnimi potrebami in interesi njihovih prebivalcev.

Po površini 260,1 km² je največja občina v Podravju. V 2. polletju leta 2019 je tukaj živelo 25.690 prebivalcev. Po gostoti naseljenosti se z 98,4 prebivalcev na km² uvršča med redkeje naseljena območja v Sloveniji. Obsega 80 naselij, razdeljenih v 15 krajevnih skupnosti, ki so v skladu z določili statuta občine Slovenska Bistrica opredeljene kot pravne osebe javnega prava.

1.2 Predstavitev izdelovalca investicijskega programa

Izdelovalec Investicijskega programa je Razvojno informacijski center Slovenska Bistrica (v nadaljevanju: RIC).

RIC Slovenska Bistrica je javni zavod, ki ga je v letu 2000 ustanovila Občina Slovenska Bistrica. Je razvojno - podporni institucija, katere osnovni namen je pospeševanje razvoja podjetništva, gospodarskega razvoja in turizma na območju občine Slovenska Bistrica. S svojimi svetovalnimi storitvami posega tudi v prostor občin Makole in Poljčane ter širše. Svoje aktivnosti usmerja v izvajanje štirih sklopov dejavnosti:

- razvoj podjetništva,
- lokalni in regionalni razvoj,
- razvoj turizma,
- razvoj podeželja.

1.3 Upravljevec investicije

Upravljevec investicije bo Občina Slovenska Bistrica. Podatki o upravljavcu so že podani v točki 1.1.

1.4 Namen in cilji investicije

Občina Slovenska Bistrica bo predmetno investicijo izvedla z namenom zmanjšanja deleža motoriziranega prometa in razvoja trajnostne mobilnosti, zagotavljanja prometne varnosti, izboljšanja kakovosti zraka ter izboljšanja povezanosti občinskega središča z zaledjem.

Ker predstavlja prometna povezava vsakodnevno migracijo prebivalcev v obe smeri, bo urejena kolesarska infrastruktura doprinesla k večanju deleža kolesarjev in zmanjšanju motoriziranega prometa ter s tem emisij toplogrednih plinov. Poleg spodbujanja in razvoja trajnostnih oblik mobilnosti in aktivnega načina življenja bo z izvedbo investicije bistveno izboljšana povezanost mestnega območja občine z okoliškimi naselji in železnico, kar se bo odražalo v višji kakovosti življenjskega prostora.

Splošni cilji investicije so:

- zmanjšanje motoriziranega prometa in izboljšanje pogojev za razvoj trajnostne mobilnosti;
- zagotovitev prometne varnosti za kolesarje na območju povezave občinskega središča z železniško postajo;
- izgradnja udobne in privlačne kolesarske poti, ki bo skladna s tehničnimi smernicami;
- izboljšanje kakovosti zraka in s tem zdravja prebivalcev;
- povečanje privlačnosti kraja, občine in regije;
- sledenje trendom razvoja na področju kolesarske infrastrukture in prostorskega razvoja občine.

Specifični cilj investicije je izgradnja kolesarske poti ob lokalni cesti Pečke – Slovenska Bistrica v dolžini 4.300 m, z obojestransko bankino, vključno s počivališčem za kolesarje in prometno signalizacijo ter javno razsvetljavo.

1.5 Povzetek dokumenta identifikacije investicijskega projekta s pojasnili poteka aktivnosti in morebitnih sprememb

DIIP uvodoma zajema osnovne opredelitve investicije. Kot investitorja in upravljavca opredeljuje Občino Slovenska Bistrica. Izdelovalec DIIP je Razvojno informacijski center Slovenska Bistrica v sodelovanju z občinsko upravo Občine Slovenska Bistrica.

V IP v zvezi z osnovnimi opredelitvami investicije ni sprememb.

V analizi obstoječega stanja DIIP podaja razloge za investicijsko namero in prikaz potreb z vidika predmeta investiranja. Nadalje so podani tudi osnovni statistični podatki o podravski regiji in občini Slovenska Bistrica.

V IP ni sprememb v zvezi z analizo obstoječega stanja.

Kot specifični cilj investicije DIIP navaja izgradnjo kolesarske poti ob lokalni cesti Pečke – Slovenska Bistrica v dolžini 4.300 m, z obojestransko bankino, vključno s počivališčem za kolesarje in prometno signalizacijo ter javno razsvetljava. Kot splošne cilje navaja:

- zmanjšanje motoriziranega prometa in izboljšanje pogojev za razvoj trajnostne mobilnosti;
- zagotovitev prometne varnosti za kolesarje na območju povezave občinskega središča z železniško postajo;
- izgradnja udobne in privlačne kolesarske poti, ki bo skladna s tehničnimi smernicami;
- izboljšanje kakovosti zraka in s tem zdravja prebivalcev;
- povečanje privlačnosti kraja, občine in regije;
- sledenje trendom razvoja na področju kolesarske infrastrukture in prostorskega razvoja občine.

IP namena in ciljev investicije ne spreminja.

Nadalje DIIP opredeljuje dve varianti pri odločanju o izvedbi investicije. Investitor se je odločal med varianto "brez investicije" in varianto "z investicijo". Odločil se je za varianto "z investicijo" z utemeljitvijo, da ima izvedba investicije pomemben vpliv na izboljšanje prometne varnosti in zmanjšanje motoriziranega prometa na našem območju, kar bo imelo pozitiven vpliv na kakovost zraka in življenjskega okolja.

IP podrobneje obravnava v DIIP izbrano varianto, torej varianto "z investicijo".

Tehnično tehnološka rešitev investicije v DIIP je podana na podlagi tehničnega poročila izgradnje kolesarske poti ob LC 440101 Pečke-Slovenska Bistrica, ki ga je marca 2020 izdelalo podjetje Tehno Inženirski Biro d.o.o..

Osnovne tehnično tehnološke rešitve v okviru investicije v IP ostajajo enake.

Podana je bila ocena investicijskih stroškov po stalnih in tekočih cenah. Vrednost v stalnih cenah je bila v DIIP ocenjena na 1.396.502,43 € z DDV, po tekočih cenah pa 1.426.241,79 € z DDV.

V IP ni razlike v ocenjeni vrednosti investicije po stalnih in tekočih cenah.

Časovni načrt investicije je opredelil začetek in konec posameznih faz izvajanja projekta. DIIP predvideva, da se bo investicija v svojem izvedbenem delu pričela marca 2021 in zaključila do konca leta 2021.

IP ne spreminja časovnega načrta investicije.

Z vidika varstva okolja je bilo ugotovljeno, da investicija z ekološkega vidika ni sporna in ne bo povzročala dodatnih stroškov okolja. Upoštevana bodo načela učinkovitosti izrabe naravnih virov, okoljske učinkovitosti, trajnostne dostopnosti in zmanjševanja vplivov na okolje.

V kadrovsko organizacijski shemi so bile opredeljene odgovorne osebe investicije.

V IP ni razlike v zvezi z odgovornimi osebami investicije.

DIIP predvideva, da bo Občina Slovenska Bistrica pridobila skupno 1.002.008,86 € nepovratnih sredstev Eko Sklada, in sicer 32.985,00 € za leto 2020 in 969.023,86 0 € za leto 2021. Preostanek vrednosti bo Občina krila z lastnimi proračunskimi sredstvi.

IP ne predvideva drugačnih virov financiranja, kot je bilo opredeljeno v DIIP.

V svojih končnih ugotovitvah DIIP ugotavlja, da bo potrebno v skladu z določili Uredbe o enotni metodologiji za pripravo in obravnavo investicijske dokumentacije na področju javnih financ, izdelati še Investicijski program, katerega sestavni del bo Analiza stroškov in koristi, izdelana skladno z Navodilom za uporabo metodologije pri izdelavi analize stroškov in koristi (Delovni dokument 4).

2 POVZETEK INVESTICIJSKEGA PROGRAMA

2.1 Splošni podatki investicijskega projekta

Naziv projekta:	Izgradnja kolesarske poti ob LC 440101 Pečke - Slovenska Bistrica
Odgovorna oseba investitorja:	dr. Ivan Žagar, župan
Odgovorna oseba za izdelavo investicijskega programa, projektne in druge dokumentacije:	Milan Ozimič, vodja oddelka za okolje in prostor Občine Slovenska Bistrica
Predmet projekta:	Prometna infrastruktura - novogradnja
Strokovne podlage:	<ul style="list-style-type: none"> Tehnično poročilo za izgradnjo kolesarske poti ob lokalni cesti LC 440101 Pečke – Slovenska Bistrica, Tehno Inženirski Biro d.o.o., marec 2020; Projektantski popis del z oceno vrednosti, Tehno Inženirski Biro d.o.o., marec 2020; DIIP za izgradnjo kolesarske poti ob LC 440101 Slovenska Bistrica, RIC, november 2019 – marec 2020.
Lokacija projekta:	država: Slovenija regija: Podravska občina: Slovenska Bistrica KS: Dr. Jagodič in Črešnjevce
Vrednost v stalnih cenah z DDV:	1.396.502,43 €
Vrednost v tekočih cenah z DDV:	1.426.241,79 €
Trajanje projekta:	2020-2021
Viri financiranja:	Eko Sklad: 1.002.008,86 € Občina Slovenska Bistrica: 424.232,93 €

2.2 Cilji investicije

Splošni cilji investicije so:

- zmanjšanje motoriziranega prometa in izboljšanje pogojev za razvoj trajnostne mobilnosti;
- zagotovitev prometne varnosti za kolesarje na območju povezave občinskega središča z železniško postajo;
- izgradnja udobne in privlačne kolesarske poti, ki bo skladna s tehničnimi smernicami;
- izboljšanje kakovosti zraka in s tem zdravja prebivalcev;
- povečanje privlačnosti kraja, občine in regije;
- sledenje trendom razvoja na področju kolesarske infrastrukture in prostorskega razvoja občine.

Specifični cilj investicije je izgradnja kolesarske poti ob lokalni cesti Pečke – Slovenska Bistrica v dolžini 4.300 m, z obojestransko bankino, vključno s počivališčem za kolesarje in prometno signalizacijo ter javno razsvetljava.

2.3 Spisek strokovnih podlag

Vsebina Investicijskega programa je skladna z 11. členom Uredbe o enotni metodologiji za pripravo in obravnavo investicijske dokumentacije na področju javnih financ (Ur.l. RS, št. 60/06 in 54/10).

Investicijski program je izdelan na podlagi Tehničnega poročila za izgradnjo kolesarske poti ob lokalni cesti LC 440101 Pečke – Slovenska Bistrica in projektantskega popisa del z oceno vrednosti. Oba dokumenta je izdelalo podjetje Tehno Inženirski Biro d.o.o. meseca marca 2020.

2.4 Kratak opis upoštevanih variant ter utemeljitev izbire optimalne variante

V DIIP je investitor proučil varianto “z investicijo” in varianto “brez investicije”.

Ugotovil je, da je najprimernejša varianta v izgradnjo kolesarske poti. Ta varianta predvideva doseganje ciljev investicije v najkrajšem možnem času in najbolj optimalni dinamiki financiranja. Njeni učinki bodo prispevali k razvoju trajnostne mobilnosti in s tem k zmanjšanju emisij toplogrednih plinov, izboljšanju kakovosti zraka v mestih, boljši povezanosti mestnega območja občine z njenim zaledjem, boljši prometni varnosti in kakovosti življenjskega prostora. Spodbujena bo trajnostna mobilnost in omogočena varna, udobna in neposredna dnevna mobilnost s kolesom in s tem preusmerjen individualen prevoz z avtomobili v širše koriščenje trajnostnih oblik mobilnosti.

2.5 Navedba odgovorne osebe za izdelavo investicijskega programa, projektne in druge dokumentacije ter odgovornega vodje za izvedbo investicijskega projekta

Investicijski program je izdelal Razvojno informacijski center Slovenska Bistrica, katerega odgovorna oseba je predsednik Sveta zavoda RIC, mag. Branko Žnidar.

Tehnično poročilo za izgradnjo kolesarske poti ter projektantski predračun je marca 2020 izdelalo podjetje Tehno Inženirski Biro d.o.o.. Odgovorna oseba družbe je Darko Recek.

Na podlagi tehničnega poročila in predračuna je bil maja 2020 izdelan Dokument identifikacije investicijskega projekta, ki ga je izdelal RIC Slovenska Bistrica.

Odgovorna oseba za izvedbo investicijskega projekta je župan Občine Slovenska Bistrica, dr. Ivan Žagar.

2.6 Predvidena organizacija in druge potrebne prvine za izvedbo in spremljanje učinkov investicije

Investicijo bo vodila Občina Slovenska Bistrica. Za nemoteno izvajanje projekta je odgovoren Oddelek za okolje in prostor, ki ga vodi Milan Ozimič.

Upravljalavec infrastrukture, ki je predmet investicije, bo Občina Slovenska Bistrica.

2.7 Prikaz ocene vrednosti investicije ter predvidene finančne konstrukcije

Vrednost investicijskih del je ocenjena po stalnih cenah na osnovi predračuna projektanta. Pri preračunu stalnih cen v tekoče je upoštevana napoved inflatornih gibanj, podana s strani Urada za makroekonomske analize in razvoj (Pomladanska napoved 2020). Ta predvideva inflacijo za leto 2021 v deležu 2,2%.

TABELA 1: PREGLED VREDNOSTI INVESTICIJE V STALNIH CENAH

	2020	2021	SKUPAJ
GOI DELA ZA UREDITEV KOLESARSKE POTI	0,00	795.183,58	795.183,58
OPREMA	0,00	24.779,20	24.779,20
JAVNA RAZSVETLJAVA	0,00	170.000,00	170.000,00
STROŠKI STORITEV ZUNANJIH IZVAJALCEV	36.650,00	0,00	36.650,00
GOI DELA ZA PREMOSTITVENI OBJEKT	0,00	63.553,05	63.553,05
NEPREDVIDENA DELA	0,00	54.508,29	54.508,29
SKUPAJ BREZ DDV	36.650,00	1.108.024,12	1.144.674,12
VREDNOST DDV	8.063,00	243.765,31	251.828,31
SKUPAJ Z DDV	44.713,00	1.351.789,43	1.396.502,43

TABELA 2: RAZDELITEV STROŠKOV INVESTICIJE PO STALNIH CENAH NA UPRAVIČENE IN NEUPRAVIČENE STROŠKE

	2020		2021		SKUPAJ	
	Upravičeni stroški	Neupravičeni stroški	Upravičeni stroški	Neupravičeni stroški	Upravičeni stroški	Neupravičeni stroški
GOI DELA ZA UREDITEV KOLESARSKE POTI	0,00	0,00	795.183,58	0,00	795.183,58	0,00
OPREMA	0,00	0,00	24.779,20	0,00	24.779,20	0,00
JAVNA RAZSVETLJAVA	0,00	0,00	170.000,00	0,00	170.000,00	0,00
STROŠKI STORITEV ZUNANJIH IZVAJALCEV	36.650,00	0,00	0,00	0,00	36.650,00	0,00
GOI DELA ZA PREMOSTITVENI OBJEKT	0,00	0,00	63.553,05	0,00	63.553,05	0,00
NEPREDVIDENA DELA	0,00	0,00	0,00	54.508,29	0,00	54.508,29
SKUPAJ BREZ DDV	36.650,00	0,00	1.053.515,83	54.508,29	1.090.165,83	54.508,29
VREDNOST DDV	0,00	8.063,00	0,00	243.765,31	0,00	251.828,31
SKUPAJ	36.650,00	8.063,00	1.053.515,83	298.273,60	1.090.165,83	306.336,60

TABELA 3: PREGLED VREDNOSTI INVESTICIJE PO TEKOČIH CENAH

	2020	2021	SKUPAJ
GOI DELA ZA UREDITEV KOLESARSKE POTI	0,00	812.677,62	812.677,62
OPREMA	0,00	25.324,34	25.324,34
JAVNA RAZSVETLJAVA	0,00	173.740,00	173.740,00
STROŠKI STORITEV ZUNANJIH IZVAJALCEV	36.650,00	0,00	36.650,00
GOI DELA ZA PREMOSTITVENI OBJEKT	0,00	64.951,22	64.951,22
NEPREDVIDENA DELA	0,00	55.707,47	55.707,47
SKUPAJ BREZ DDV	36.650,00	1.132.400,65	1.169.050,65
VREDNOST DDV	8.063,00	249.128,14	257.191,14
SKUPAJ Z DDV	44.713,00	1.381.528,79	1.426.241,79

TABELA 4: RAZDELITEV STROŠKOV INVESTICIJE PO TEKOČIH CENAH NA UPRAVIČENE IN NEUPRAVIČENE STROŠKE

	2020		2021		SKUPAJ	
	Upravičeni stroški	Neupravičeni stroški	Upravičeni stroški	Neupravičeni stroški	Upravičeni stroški	Neupravičeni stroški
GOI DELA ZA UREDITEV KOLESARSKE POTI	0,00	0,00	812.677,62	0,00	812.677,62	0,00
OPREMA	0,00	0,00	25.324,34	0,00	25.324,34	0,00
JAVNA RAZSVETLJAVA	0,00	0,00	173.740,00	0,00	173.740,00	0,00
STROŠKI STORITEV ZUNANJIH IZVAJALCEV	36.650,00	0,00	0,00	0,00	36.650,00	0,00
GOI DELA ZA PREMOSTITVENI OBJEKT	0,00	0,00	64.951,22	0,00	64.951,22	0,00
NEPREDVIDENA DELA	0,00	0,00	0,00	55.707,47	0,00	55.707,47
SKUPAJ BREZ DDV	36.650,00	0,00	1.076.693,18	55.707,47	1.113.343,18	55.707,47
VREDNOST DDV	0,00	8.063,00	0,00	249.128,14	0,00	257.191,14
SKUPAJ	36.650,00	8.063,00	1.076.693,18	304.835,61	1.113.343,18	312.898,61

Investicijski dokument predvideva, da bo Občina Slovenska Bistrica pridobila skupno 1.002.008,86 € nepovratnih sredstev Eko Sklada, in sicer 32.985,00 € za leto 2020 in 969.023,86 € za leto 2021. Preostanek vrednosti bo Občina krila z lastnimi proračunskimi sredstvi.

TABELA 5: DINAMIKA IN VIRI FINANCIRANJA

	2020			2021			SKUPAJ		
	Upravičeni stroški	Neupravičeni stroški	Skupaj	Upravičeni stroški	Neupravičeni stroški	Skupaj	Upravičeni stroški	Neupravičeni stroški	Skupaj
EKO SKLAD	32.985,00	0,00	32.985,00	969.023,86	0,00	969.023,86	1.002.008,86	0,00	1.002.008,86
Občina Slovenska Bistrica	3.665,00	8.063,00	11.728,00	107.669,32	304.835,61	412.504,93	111.334,32	312.898,61	424.232,93
SKUPAJ	36.650,00	8.063,00	44.713,00	1.076.693,18	304.835,61	1.381.528,79	1.113.343,18	312.898,61	1.426.241,79

2.8 Zbirni prikaz rezultatov izračunov ter utemeljitev upravičenosti investicijskega projekta

Analiza stroškov in koristi izkazuje negativne finančne kazalnike investicije, kar je glede na visoko stopnjo družbene sprejemljivosti operacije za investitorja sprejemljivo. Dokument predvideva, da se bo investicija izvedla z javnimi viri, in sicer s proračunskimi sredstvi Občine Slovenska Bistrica v višini 424.232,93 € in z nepovratnimi sredstvi Eko Sklada v višini 1.002.008,86 €.

Ekonomska analiza izkazuje ekonomsko upravičenost investicije, saj interna stopnja donosnosti presega splošno diskontno stopnjo.

TABELA 6: ANALITIČNI PRIKAZ REZULTATOV FINANČNE IN EKONOMSKE ANALIZE


Vrednost investicije stalne cene	EUR	1.396.502,43
Vrednost investicije tekoče cene	EUR	1.426.241,79
Trajanje projekta	Leta	2020-2021
Referenčno obdobje	Let	30
Diskontna stopnja	%	4
Neto sedanja vrednost projekta (FNPV)	EUR	-1.101.111,08
Ekonomska NSV	EUR	850.504,27

3 OSNOVNI PODATKI O INVESTITORJU, IZDELOVALCIH INVESTICIJSKE DOKUMENTACIJE IN PRIHODNJEM UPRAVLJAVCU, Z ŽIGI IN PODPISI ODGOVORNIH OSEB

Investitor je Občina Slovenska Bistrica, odgovorna oseba pa župan, dr. Ivan Žagar.

	<p>OBČINA SLOVENSKA BISTRICA Kolodvorska ulica 10 2310 SLOVENSKA BISTRICA</p> <p>telefon: +386 (0) 2 843 28 00 fax: + 386 (0) 2 818 11 41 spletna stran: http://www.slovenska-bistrica.si e-naslov: obcina@slov-bistrica.si matična št.: 5884250 davčna št.: 49960563 šifra dejavnosti: 75.110</p>
ODGOVORNA OSEBA INVESTITORJA	<p>Dr. IVAN ŽAGAR, ŽUPAN OBČINE SLOVENSKA BISTRICA</p> <p>Podpis: Žig</p>
ODGOVORNA OSEBA ZA IZVEDBO INVESTICIJE	<p>MILAN OZIMIČ VODJA ODDELKA ZA OKOLJE IN PROSTOR OBČINE SLOVENSKA BISTRICA</p> <p>Podpis: Žig</p>

Izdelovalec investicijske dokumentacije je Razvojno informacijski center Slovenska Bistrica, katerega odgovorna oseba je predsednik Sveta zavoda RIC, mag. Branko Žnidar.

	<p>RAZVOJNO INFORMACIJSKI CENTER SLOVENSKA BISTRICA Trg svobode 5 2310 SLOVENSKA BISTRICA</p> <p>telefon: +386 (0) 2 843 02 46 fax: + 386 (0) 2 843 02 47 spletna stran: http://www.ric-sb.si e-naslov: info@ric-sb.si matična št.: 1510045 davčna št.: SI72326018 šifra dejavnosti: 75.130</p>
---	---

ODGOVORNA OSEBA	Mag. BRANKO ŽNIDAR, PRESEDNIK SVETA ZAVODA Podpis: Žig
-----------------	--

Upravljavec infrastrukture, ki je predmet investicije, bo Občina Slovenska Bistrica.

4 ANALIZA OBSTOJEČEGA STANJA

4.1 Opis stanja

Občina Slovenska Bistrica ima ugodno prometno lego, neposredno ob avtocesti med Mariborom, Celjem in Ljubljano ter stičišču proti Ptuju, Rogaški Slatini in Zrečam. Ugodna lega ji nudi velik potencial za razvoj gospodarstva, obenem pa tudi predstavlja grožnjo, da postane prebivalcem neprijazno tranzitno območje. V letu 2017 je Občina Slovenska Bistrica sprejela dokument *Celostna prometna strategija Občine Slovenska Bistrica* (v nadaljevanju: CPS), kjer je opredelila cilje in ukrepe na področju prometa in mobilnosti, ki bodo omogočili razvoj trajnostnih oblik mobilnosti ter pripomogli k doseganju ravnotežja med družbeno enakostjo, kakovostjo življenjskega okolja in gospodarskega razvoja.

Na celotnem območju občine je zaradi terenskih danosti, razpršene poselitve in obstoječe ponudbe javnih prevozov prisotna velika odvisnost od osebnih avtomobilov, ki pomenijo več emisij toplogrednih plinov in slabšo kakovost življenjskega okolja, poleg tega pa tudi večje obremenitve cestne infrastrukture ter manjšo prometno varnost vseh udeležencev v prometu.

Anketa, ki je bila izvedena v sklopu priprave CPS, je pokazala, da so prebivalci občine opredelili kot najbolj moteči oz. najslabše urejen dejavnik s področja prometa in mobilnosti slabe pogoje za kolesarjenje, pri čemer so izpostavili odsotnost kolesarskih stez in ogroženost kolesarjev zaradi avtomobilov (CPS 2017, 12). Pri oceni zadovoljstva s prometnimi ureditvami so prebivalci poleg pomanjkanja in neurejenih kolesarskih stez kot slabo označili še oddaljenost železniške postaje, varnost kolesarjev in urejenost ostale kolesarske infrastrukture, namenjene parkiranju koles.

Občina beleži nadpovprečno stopnjo motorizacije in zelo visoko stopnjo rabe avtomobila v primerjavi z drugimi mesti, zato je eden glavnih izzivov, ki ga je opredelila v CPS, zmanjševanje negativnih učinkov motoriziranega prometa. Prav tako želi z dvigom deleža aktivne mobilnosti prispevati k izboljšanju zdravja prebivalcev, kjer izstopajo predvsem štirje kazalniki, ki so nad slovenskim povprečjem, in sicer splošna umrljivost in umrljivost zaradi bolezni srca in ožilja ter astmatična obolenja in prekomerna telesna teža pri otrocih in mladostnikih.

Občina Slovenska Bistrica namerava investirati v izgradnjo kolesarske poti ob lokalni cesti LC 440101 Pečke – Slovenska Bistrica, in sicer na območju od mostu čez avtocesto A1 Ljubljana - Maribor do železniške postaje Slovenska Bistrica, v dolžini 4.300 m. LC 440101 Pečke – Slovenska Bistrica je zbirna cesta, namenjena prometnemu povezovanju povezovalnih cest z občinskim središčem, med seboj pa povezuje manjša naselja ali mestne četrti ter zagotavlja povezave z dostopnimi cestami.

Predmetno območje se nahaja izven naselja in na njem velja omejitev hitrosti 90 km/h. Na cesti ni urejenih površin za pešce in kolesarje oz. poteka na cesti mešan promet za kolesarje in motoriziran promet, zaradi česar je kolesarjenje na tem območju zelo nevarno. Javna razsvetljava ni urejena. Na območju železniške postaje je vzpostavljeno območje umirjenega prometa z omejitvijo hitrosti 30 km/h, pred priključkom LC 440411 na predmetno cesto pa je omejitev hitrosti 50 km/h.

Lokalna cesta Pečke – Slovenska Bistrica služi za vsakodnevne migracije prebivalcev v obe smeri, tako zaradi povezave z železniško postajo, kot tudi povezave naselij v občini z mestnim središčem. Predvsem za dostop do železniške postaje jo uporablja veliko kolesarjev, ki nato vsakodnevno pot v šolo ali na delo nadaljujejo z vlakom. Ker pa hitrost motoriziranega prometa in neurejene površine predstavlja precejšnjo nevarnost za kolesarjenje, se številni prebivalci raje odločajo za uporabo avtomobila, kar

poleg večje obremenjenosti cestne infrastrukture povzroča tudi večjo količino emisij toplogrednih plinov.

4.2 Podravska regija

Investicija se bo izvajala v podravski statistični regiji, katere ime je pogosto povezano z velikimi razvojnimi problemi. Indeks razvojne ogroženosti za programsko obdobje 2014-2020 znaša 123,9, s čimer se po svoji nerazvitosti uvršča na četrto mesto med slovenskimi regijami.

Koncentracija gospodarskih dejavnosti in prebivalstva na nekaterih območjih sta v preteklosti povzročila različne pogoje za življenje in delo (razlike v prostorski razporeditvi delovnih mest, stopnji brezposelnosti, v izobrazbeni strukturi prebivalstva), neustrezno prometno povezanost in neenakomerno dostopnost. Problemi so še posebej izraziti v strukturno zaostalih in ekonomsko šibkih območjih s pretežno agrarno usmeritvijo, v območjih z demografskimi problemi, z nizkim dohodkom na prebivalca ter v ekonomsko in socialno nestabilnih območjih.

SLIKA 1: PODRAVSKA REGIJA Z OBČINO SLOVENSKA BISTRICA



Vir: www.zdruzenjeobcin.si

V geografskem smislu podravska regija s površino 2.170 km² obsega 10,7% slovenskega ozemlja in je peta največja slovenska statistična regija. Regija na svoji zahodni strani meji s koroško in savinjsko regijo, na vzhodni strani pa s pomursko regijo. Na severu meji na Avstrijo, na jugu pa na Hrvaško.

Regijo sestavlja 41 občin in 678 naselij, v njej pa je konec leta 2019 živelo 324.875 prebivalcev. Delež prebivalstva regije v strukturi prebivalstva Republike Slovenije sicer počasi, vendar konstantno upada. Kažejo se neugodni demografski trendi – upadanje števila prebivalstva in nizka rodnost povzročata staranje prebivalstva.

TABELA 7: ŠTEVILO IN DELEŽ PREBIVALSTVA V PODRAVSKI REGIJI

Leto	2013	2014	2015	2016	2017	2018	2019
Slovenija	2.059.114	2.016.623	2.063.077	2.064.241	2.066.161	2.070.050	2.089.310
Podravska	322.748	323.034	322.545	321.493	321.420	321.960	324.875
Delež	15,67	16,02	15,63	15,57	15,56	15,56	15,55

Vir: www.stat.si

Gostota prebivalstva v podravski regiji vseskozi močno (skoraj za 50%) presega slovensko povprečje.

TABELA 8: GOSTOTA PREBIVALSTVA V PODRAVSKI REGIJI V PRIMERJAVI S POVPREČJEM V SLOVENIJI

Leto	2013	2014	2015	2016	2017	2018	2019
Slovenija	101,6	101,7	101,8	101,8	101,9	102,1	103,1
Podravska	148,7	148,9	148,6	148,2	148,1	148,4	149,7

Vir: www.stat.si

4.3 Občina Slovenska Bistrica

Občina Slovenska Bistrica leži na stičišču Pohorja, Haloz ter Dravsko - Ptujskega polja in velja za eno večjih občin v podravske regiji. Meji z občinami Lovrenc na Pohorju, Ruše, Hoče - Slivnica, Rače - Fram, Kidričevo, Majšperk, Makole, Poljčan, Slovenske Konjice, Oplotnica, Zreče. Razprostira se na 260,1 km² in nudi prostor 25.769 prebivalcem (Statistični urad RS, 2019).

Gostota poseljenosti v občini je pod slovenskim povprečjem in znaša 99,07 prebivalcev/km². Stopnja registrirane brezposelnosti v občini znaša 7,1 % (ZRSZ, avgust 2019) in je pod slovenskim povprečjem za 0,3 %. Povprečna mesečna neto plača znaša 1.043,50 EUR, kar je 4,7% pod slovenskim povprečjem (Statistični urad RS, 2019).

Koeficient razvitosti občine Slovenska Bistrica za leti 2020 in 2021, izračunan na podlagi Uredbe o metodologiji za določitev razvitosti občin, Ur.l.RS št. 78/19, znaša 1, s čimer se občina uvršča tik pod povprečje razvitosti občin v Sloveniji. Zaostaja predvsem v infrastrukturni opremljenosti, ki je predpogoj za gospodarski in socialni razvoj.

Število prebivalcev v občini se povečuje, kar je posledica priseljevanja iz podeželja v mesto.

TABELA 9: : ŠTEVILO PREBIVALCEV OBČINE SLOVENSKA BISTRICA

	2012	2013	2014	2015	2016	2017	2018	2019
Slovenska Bistrica	25.189	25.191	25.176	25.373	25.406	25.484	25.552	25.769

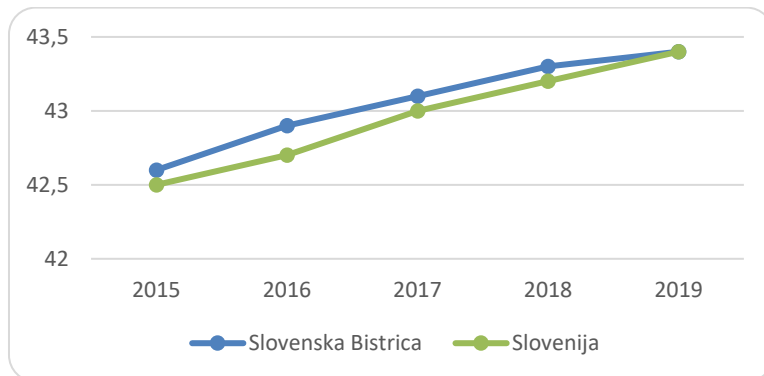
Vir: www.stat.si

V skladu z občin demografskim stanjem je tudi v občini Slovenska Bistrica opazno zviševanje povprečne starosti. Rast slednje je konstantna, vseeno pa nekoliko zaostaja za državnim povprečjem.

TABELA 10: GIBANJE KAZALNIKOV STARANJA V OBČINI SLOVENSKA BISTRICA

	2015	2016	2017	2018	2019
Povprečna starost (leta)	42,6	42,9	43,1	43,3	43,4
Indeks staranja	122,7	125,4	127,8	130,6	131,7
Delež prebivalcev, starih 0-14 let (%)	14,8	14,9	15,0	15,1	15,1
Delež prebivalcev, starih 15-64 let (%)	67,1	66,4	65,9	65,3	65,1
Delež prebivalcev, starih 65 let ali več (%)	18,2	18,7	19,1	19,7	19,8
Delež prebivalcev, starih 80 let ali več (%)	4,9	5,0	5,2	5,3	5,3

SLIKA 2: POVPREČNA STAROST OBČANOV OBČINE SLOVENSKA BISTRICA



Občina Slovenska Bistrica se zaveda, da urejena in varna prometna infrastruktura pripomore k izboljšanju okolja in doseganju družbeno ekonomskih koristi. Ureditev kolesarske infrastrukture in posledično spodbujanje trajnostne mobilnosti oziroma omogočanje varne, udobne in neposredne dnevne mobilnosti s kolesom in s tem preusmerjanja individualnih prevozov z avtomobili v širše koriščenje trajnostnih oblik mobilnosti, je bistvenega pomena za prebivalce in kakovost življenja na našem območju.

4.4 Prikaz potreb z vidika predmeta investiranja

Potreba po izvedbi projekta se kaže predvsem v zagotavljanju ustreznih površin za kolesarje in izboljšanju prometne varnosti na območju, ki povezuje mestno območje občine z železnico ter ostalimi naselji. Zaradi slabe prometne varnosti za kolesarje je tukaj višji delež motoriziranega prometa, kar povečuje prometne zastoje, slabša kakovost zraka in dotrajanost cestne infrastrukture.

Predmet investiranja po tem dokumentu je izgradnja kolesarske poti v dolžini približno 4.300 m, ki bo potekala od mostu čez avtocesto Ljubljana – Maribor (kjer se končna naselje Slovenska Bistrica) do železniške postaje Slovenska Bistrica. Infrastruktura bo predstavljala zaključeno (neprekinjeno), neposredno, varno, udobno in privlačno infrastrukturo, ki bo vključevala tudi dodatno infrastrukturo za premagovanje višin, počivališče za kolesarje, prometno signalizacijo in ureditev obcestja, skladno z določili Smernic za umeščanje kolesarske infrastrukture v urbanih območjih (MZI, 2017).

Vsebina dokumenta je izdelana na podlagi tehničnega poročila in projektantskega predračuna. V projektni dokumentaciji je izdelan ustrezen koncept kolesarske povezave, skladen z dokumentom *Kolesarjem prijazna infrastruktura – Smernice za umeščanje kolesarske infrastrukture v urbanih območjih* (MZI, 2017) in *Pravilnikom o kolesarskih površinah* (Ur.l.RS, št. 36/18).

5 ANALIZA TRŽNIH MOŽNOSTI

Investicija ni namenjena trženju in investitor v okviru svoje dejavnosti iz tega naslova ne bo ustvarjal nobenih prihodkov.

Namen investicije je izgradnja urejene infrastrukture za kolesarje in zagotovitev večje varnosti v prometu, kar bo omogočalo razvoj trajnostnih oblik mobilnosti na našem območju ter večjo kakovost življenja za prebivalce. Družbeno koristnost ureditve predmetne infrastrukture prikazuje tudi ekonomska analiza.

6 OPREDELITEV OSNOVNIH TEHNIČNO TEHNOLOŠKIH REŠITEV

TEHNIČNI PODATKI

1. Vrsta in pomen ceste

Lokalna cesta LC 440101 Pečke – Slovenska Bistrica je zbirna cesta, namenjena prometnemu povezovanju povezovalnih cest (PC) z občinskimi središči, med seboj povezuje manjša naselja ali mestne četrti in zagotavlja povezave z dostopnimi cestami.

Vrsta ceste: lokalna cesta

Prometna funkcija ceste: zbirna cesta

Teren: ravninski

2. Prečni prerez

Minimalna kombinirana širina za kolesarsko pot je:

$$\check{S}=0.25+0.20+0.60+0.20+0.20+0.60+0.20+0.25=2.50\text{m}$$

Kolesarska pot ob lokalni cesti LC 440101 Pečke – Slovenska Bistrica:

Kolesarska pot:	1 x 3.00 m
Bankina:	2 x 0.50 m
	4.00 m

3. Projektne rešitve

Ob lokalni cesti LC 440101 Pečke – Slovenska Bistrica med naseljem Slovenska Bistrica in priključkom lokalne ceste LC 440411 Poljčane – Laporje na lokalno cesto LC 440101 Pečke – Slovenska Bistrica danes ni urejenih površin za kolesarje.

Ob lokalni cesti LC 440101 Pečke – Slovenska Bistrica je, od mostu čez avtocesto A1 Ljubljana – Maribor, proti železniški postaji Slovenska Bistrica, ob desni strani ceste predvidena kolesarska pot širine 3.00 m + obojestranske bankine. Za priključkom LC 240021 Podlože – Lokanja vas, kolesarska pot prečka (deniveliran prehod) LC 440101 in se nadaljuje proti železniški postaji. Pred območjem železniške postaje ponovno prečka LC 440101 (deniveliran prehod) in preide v kolesarski pas na LC 440101, v nasprotni smeri pa kolesarski pas preide v kolesarsko pot. V območju železniške postaje sta na obeh straneh ceste predvidena kolesarska pasova.

Površina poti se asfaltira. Kolesarska pot je od bankine vozišča lokalne ceste LC 440101 Pečke – Slovenska Bistrica ločena z vmesnim zatravljenim pasom in predvideno drevesno zasaditvijo širine min. 1.50 m. Predvidena je zatravitev s humusiranjem v debelini 0.15 m. Ker je bankina na lokalni cesti LC 440101 Pečke – Slovenska Bistrica na celotnem območju obdelave zatravljena oz. je sploh ni, je ob lokalni cesti predvidena sanacija leve, oz. desne bankine iz drobljenca v širini 1.0 m in debelini 15 cm. Obe prečkanji LC 440101 iz smeri Slovenska Bistrica proti železniški postaji se izvedeta denivelirano. Preko kolesarske poti so predvideni dostopi do kmetijskih zemljišč in priključki lokalnih cest. Kolesarska pasova na obeh straneh ceste, na območju umirjenega prometa pred železniško postajo, sta predvidena v širini 1.0 m, označena s prekinjeno črto.

Območje obdelave se začne za priključkom lokalna ceste LC 440411 na lokalno cesto LC 440101, ob desni strani lokalne ceste LC 440101 in se zaključi na levi strani lokalne ceste LC 440101 s priključevanjem na lokalno cesto LC 440101 pred mostom čez avtocesto A1 Ljubljana – Maribor. Dolžina obravnavane kolesarske poti je cca. 4.300 m.

Predvidena je:

- Izvedba kolesarske poti, širine 3,00 m z obojestransko bankino širine 0,50 m , ter zatravitev med bankino steze in bankino cestišča, širine min 1.5 m;
- Izvedba deniveliranih ploščadi za prehode in umiritev prometa;
- Izvedba kolesarskih pasov na vozišču;
- Ureditev počivališča za kolesarje;
- Ureditev horizontalne in vertikalne prometne signalizacije z vodenjem prometa;
- Višinska in situativna ureditev priključevanj na lokalne ceste – javne poti ter vseh priključkov na kmetijska zemljišča preko kolesarske poti;
- Zasaditev dreves oz. rastrska izvedba drevoreda med cestiščem in kolesarsko potjo;
- Ureditev javne razsvetljave.

Na meji obdelave se projekt naveže na obstoječe stanje tako vzdolžno kot niveletno.

4. Odvodnjavanje

Odvodnjavanje se bo izvajalo disperzično. Predvideno je drenažno odvajanje podtalnih vod, ter predstavitev obstoječih jarkov.

5. Prečni skloni

Prečni sklon kolesarske poti je enostranski in znaša 2.50%.

7 ANALIZA ZAPOSLENIH ZA SCENARIJ »Z« INVESTICIJO GLEDE NA SCENARIJ »BREZ INVESTICIJE« IN/ALI MINIMALNO ALTERNATIVO

Ker gre za investicijo v prometno infrastrukturo, ki je namenjena zagotavljanju varnosti za kolesarje, nove zaposlitve niso predvidene.

8 OCENA VREDNOSTI PROJEKTA

8.1 Ocena vrednosti projekta po stalnih cenah

Investicija je ocenjena na 1.396.502,43 € z DDV po stalnih cenah in se bo izvajala v letih 2020 in 2021.

TABELA 11: PREGLED VREDNOSTI INVESTICIJE PO STALNIH CENAH

	2020	2021	SKUPAJ
GOI DELA ZA UREDITEV KOLESARSKE POTI	0,00	795.183,58	795.183,58
OPREMA	0,00	24.779,20	24.779,20
JAVNA RAZSVETLJAVA	0,00	170.000,00	170.000,00
STROŠKI STORITEV ZUNANJIH IZVAJALCEV	36.650,00	0,00	36.650,00
GOI DELA ZA PREMOSTITVENI OBJEKT	0,00	63.553,05	63.553,05
NEPREDVIDENA DELA	0,00	54.508,29	54.508,29
SKUPAJ BREZ DDV	36.650,00	1.108.024,12	1.144.674,12
VREDNOST DDV	8.063,00	243.765,31	251.828,31
SKUPAJ Z DDV	44.713,00	1.351.789,43	1.396.502,43

Glede na določila Javnega poziva so priznani stroški naložbe vsi stroški za vse dejavnosti v neposredni povezavi z zagotavljanjem kolesarske infrastrukture v zvezi s pripravo in izvedbo gradbenih, obrtniških in inštalacijskih del.

Priznani stroški naložbe so:

- nakup nezazidanih in zazidanih zemljišč (do 10% višine priznanih stroškov naložbe);
- gradnja nepremičnin;
- vzdrževalna dela;
- oprema in druga opredmetena osnovna sredstva;
- investicije v neopredmetena sredstva do 20 % priznanih stroškov ukrepa;
- stroški zunanjih izvajalcev (izdelava projektne in investicijske dokumentacije, stroški zunanjega investicijskega inženiringa in gradbenega nadzora, stroški informiranja in komuniciranja) – do 10 % priznanih stroškov naložbe.

Nepriznani stroški naložbe so:

- stroški uporabe osnovnih sredstev;
- stroški plač in povračil stroškov v zvezi z delom;
- posredni stroški;
- davek na dodano vrednost;
- dodatna dela pri gradnjah nepremičnin;
- davek na promet z nepremičninami.

TABELA 12: RAZDELITEV STROŠKOV INVESTICIJE PO STALNIH CENAH NA UPRAVIČENE IN NEUPRAVIČENE STROŠKE

	2020		2021		SKUPAJ	
	Upravičeni stroški	Neupravičeni stroški	Upravičeni stroški	Neupravičeni stroški	Upravičeni stroški	Neupravičeni stroški
GOI DELA ZA UREDITEV KOLESARSKE POTI	0,00	0,00	795.183,58	0,00	795.183,58	0,00
OPREMA	0,00	0,00	24.779,20	0,00	24.779,20	0,00
JAVNA RAZSVETLJAVA	0,00	0,00	170.000,00	0,00	170.000,00	0,00
STROŠKI STORITEV ZUNANJIH IZVAJALCEV	36.650,00	0,00	0,00	0,00	36.650,00	0,00
GOI DELA ZA PREMOSTITVENI OBJEKT	0,00	0,00	63.553,05	0,00	63.553,05	0,00
NEPREDVIDENA DELA	0,00	0,00	0,00	54.508,29	0,00	54.508,29
SKUPAJ BREZ DDV	36.650,00	0,00	1.053.515,83	54.508,29	1.090.165,83	54.508,29
VREDNOST DDV	0,00	8.063,00	0,00	243.765,31	0,00	251.828,31
SKUPAJ	36.650,00	8.063,00	1.053.515,83	298.273,60	1.090.165,83	306.336,60

8.2 Ocena investicijskih stroškov po tekočih cenah

Investicija se bo izvajala v letih 2020 in 2021. Pri preračunu stalnih cen v tekoče je upoštevana napoved inflatornih gibanj, podana s strani Urada za makroekonomske analize in razvoj (Pomladanska napoved 2020). Ta predvideva inflacijo za leto 2021 v deležu 2,2%.

TABELA 13: PREGLED VREDNOSTI INVESTICIJE PO TEKOČIH CENAH

	2020	2021	SKUPAJ
GOI DELA ZA UREDITEV KOLESARSKE POTI	0,00	812.677,62	812.677,62
OPREMA	0,00	25.324,34	25.324,34
JAVNA RAZSVETLJAVA	0,00	173.740,00	173.740,00
STROŠKI STORITEV ZUNANJIH IZVAJALCEV	36.650,00	0,00	36.650,00
GOI DELA ZA PREMOSTITVENI OBJEKT	0,00	64.951,22	64.951,22
NEPREDVIDENA DELA	0,00	55.707,47	55.707,47
SKUPAJ BREZ DDV	36.650,00	1.132.400,65	1.169.050,65
VREDNOST DDV	8.063,00	249.128,14	257.191,14
SKUPAJ Z DDV	44.713,00	1.381.528,79	1.426.241,79

TABELA 14: RAZDELITEV STROŠKOV INVESTICIJE PO TEKOČIH CENAH NA UPRAVIČENE IN NEUPRAVIČENE STROŠKE

	2020		2021		SKUPAJ	
	Upravičeni stroški	Neupravičeni stroški	Upravičeni stroški	Neupravičeni stroški	Upravičeni stroški	Neupravičeni stroški
GOI DELA ZA UREDITEV KOLESARSKE POTI	0,00	0,00	812.677,62	0,00	812.677,62	0,00
OPREMA	0,00	0,00	25.324,34	0,00	25.324,34	0,00
JAVNA RAZSVETLJAVA	0,00	0,00	173.740,00	0,00	173.740,00	0,00
STROŠKI STORITEV ZUNANJIH IZVAJALCEV	36.650,00	0,00	0,00	0,00	36.650,00	0,00
GOI DELA ZA PREMOSTITVENI OBJEKT	0,00	0,00	64.951,22	0,00	64.951,22	0,00
NEPREDVIDENA DELA	0,00	0,00	0,00	55.707,47	0,00	55.707,47
SKUPAJ BREZ DDV	36.650,00	0,00	1.076.693,18	55.707,47	1.113.343,18	55.707,47
VREDNOST DDV	0,00	8.063,00	0,00	249.128,14	0,00	257.191,14
SKUPAJ	36.650,00	8.063,00	1.076.693,18	304.835,61	1.113.343,18	312.898,61

9 ANALIZA LOKACIJE

9.1 Makrolokacija

Investicija se bo izvajala v podravski regiji, občini Slovenska Bistrica, na območju KS Dr. Jagodič in KS Črešnjevec.

Prostorski akti, ki veljajo na območju gradnje, so:

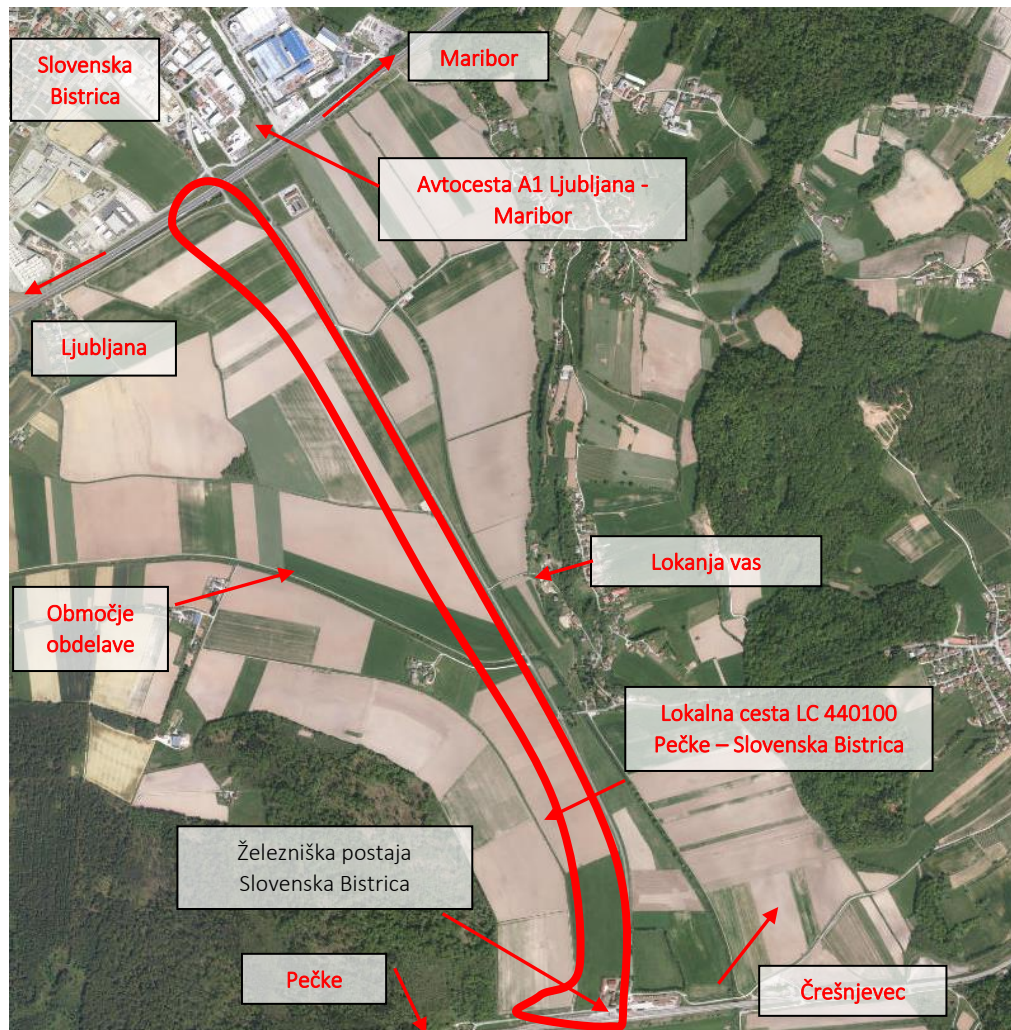
- Prostorske sestavine planskih aktov občine: Dolgoročni plan- prostorski del- občine Slovenska Bistrica za obdobje 1986-2000, dopolnjen 2003 (Uradni list RS, št. 42/92, 35/94, 41/97, 72/99, 59/03, 131/2004, 47/06 in 53/11);
- Odlok o začasnih prostorskih ureditvenih pogojih za centralna naselja v Občini Slovenska Bistrica in mesto Slovenska Bistrica (uradno prečiščeno besedilo) (Uradni list RS, št. 91/15, 15/16).

9.2 Mikrolokacija

Izgradnja kolesarske poti je predvidena na naslednjih zemljiščih:

- Parc. št. 765, 766, 760, 764, vse k.o. Laporje;
- Parc. št. 1774, 1787, 1788, 1782, 1773, 1698, 1761, vse k.o. Črešnjevec;
- Parc. št. 669, 666/1, 666/2, 691, 690, 576, vse k.o. Cigonca;
- Parc. št. 2773, 2765, 2737 vse k.o. Slovenska Bistrica.

SLIKA 3: OBMOČJE PREDVIDENE KOLESARSKE POTI



Vir: Tehnično poročilo, 2020.

10 ANALIZA VPLIVOV NA OKOLJE Z OCENO STROŠKOV ZA ODPRAVO MOREBITNIH NEGATIVNIH VPLIVOV

Investicija ne bo dodatno onesnaževala okolja, vode ali zraka, niti ne bo vplivala na povečanje hrupa v okolju. Z ekološkega vidika investicija ni sporna in ne bo povzročala dodatnih stroškov okolja zaradi povečanega hrupa, emisij in oškodovane pokrajine. Z ureditvijo predmetne infrastrukture bo imela pozitiven vpliv na okolje. Prav tako ni predvidenih drugih stranskih negativnih učinkov na okolje.

Pri izvedbi investicije bodo upoštevana naslednja izhodišča:

- učinkovitost izrabe naravnih virov (energetska učinkovitost, učinkovita raba vode in surovin),
- okoljska učinkovitost (uporaba najboljših razpoložljivih tehnik, uporaba referenčnih dokumentov, nadzor emisij in tveganj, zmanjšanje količin odpadkov in ločeno zbiranje odpadkov),
- trajnostna dostopnost (spodbujanje okolju prijaznejših načinov prevoza),
- zmanjševanje vplivov na okolje (izdelava poročil o vplivih na okolje oz. strokovnih ocen za posege, kjer je to potrebno).

11 ČASOVNI NAČRT IZVEDBE INVESTICIJE

Predvideno je, da bo Občina Slovenska Bistrica v letu 2020 oddala vlogo za pridobitev nepovratnih sredstev Eko Sklada in izvedla javni razpis za izbiro izvajalca gradnje in gradbenega ter projektantskega nadzora. Izvedbeni del investicije je planiran v letu 2021.

TABELA 15: ČASOVNI NAČRT INVESTICIJE

AKTIVNOST	ZAČETEK	KONEC
PRIPRAVLJALNA DELA		
Izdelava investicijske dokumentacije	05/2020	05/2020
Izdelava projektne dokumentacije	03/2020	05/2020
Prijava na Javni poziv in odobritev sofinanciranja	06/2020	08/2020
Izvedba JN in izbira izvajalca	09/2020	12/2020
IZVEDBENA DELA		
Izvajanje vseh del	03/2021	11/2021
Končni prevzem	12/2021	12/2021

11.1 Kadrovsko – organizacijska shema

V izvedbo obravnavane investicije so organizacijsko vključeni naslednji nosilci nalog:

Dr. Ivan Žagar	Župan - odgovorna oseba investitorja
Mag. Branko Žnidar	Direktor občinske uprave – vodja projekta Odgovornost: Nadzor in koordinacija izvajanja aktivnosti projekta
Milan Ozimič	Vodja oddelka za okolje in prostor Odgovornost: Usklajevanje izvajanja operacije ter spremljanje izvedbe operacije, odgovornost za pripravo javnih naročil, izvedbe projekta in sodelovanje z zunanji izvajalci
Janja Smogavec	Vodja oddelka za splošne in pravne zadeve Odgovornost: Priprava pravnih podlag in urejanje pravnih zadev
Projektant	Priprava projektne dokumentacije
Izvajalec strokovnega nadzora gradnje	Še ni izbran
Predstavnik izvajalca gradnje	Še ni izbran

11.2 Analiza izvedljivosti

Za izvedbo investicije ni potrebno gradbeno dovoljenje, v letošnjem letu pa bo dokončana tudi pridobitev vseh zemljišč, tako da investicija z vidika upravnih dovoljenj ni sporna.

Predvideno je, da bo Občina Slovenska Bistrica pridobila skupno 1.002.008,86 € nepovratnih sredstev Eko Sklada, in sicer 32.985,00 € za leto 2020 in 969.023,86 0 € za leto 2021. Preostanek sredstev bo Občina namenila iz proračunskih sredstev za leti 2020 in 2021. Ocenjuje se, da v primeru, da sredstva Eko Sklada ne bodo odobrena ali bodo odobrena v nižjem znesku, lahko to vpliva na časovni zamik pričetka investicije.

Z vidika obsega načrtovanih sredstev investitor ne pričakuje bistvenih sprememb v višini načrtovanih sredstev v postopkih javnih naročil, tako da je s tega vidika projekt izvedljiv.

Projekt je izvedljiv tudi z vidika usposobljenosti kadrov, ki so vključeni v izvedbo, ki razpolagajo z ustreznimi znanji in izkušnjami. Prav tako pa ima projekt vso podporo javnosti.

Po zagotovitvi virov sredstev bo nosilec projekta pristopil k izvedbi postopkov javnega naročanja. Javno naročilo bo pripravil na način, ki bo omogočal širok konkurenčni pristop in istočasno oblikoval pogoje za udeležbo, ki bodo zagotovili izbiro najugodnejšega, ustrezno kadrovske, tehnično in finančno usposobljenega ponudnika. Razpisno dokumentacijo bo oblikoval čim bolj transparentno, s spoštovanjem vseh določil zakonodaje, ki ureja javno naročanje. S tem se bo v največji možni meri izognil zamudam zaradi revizijskih postopkov javnega naročanja. Za izbiro najugodnejše ponudbe bo oblikoval komisijo, ki bo na visoki strokovni ravni izvedla pregled in ocenjevanje ponudb. Na ta način bo zagotovil izvedbo postopka v najkrajšem možnem času in s konkretnimi rezultati.

V izogib tveganjem, povezanim s količinsko ali kakovostno neustrezno izvedbo del, bo nosilec operacije angažiral strokovni gradbeni nadzor s ciljem, da se standardi kvalitete in ustrezna količinska izvedba zagotavljajo skozi celotno obdobje izvajanja del. Prav tako bodo strokovni sodelavci nosilca operacije izvajali stalno spremljanje in nadzor nad izvedbo del ter skrbeli za sprotno koordinacijo z bodočim upravljavcem objekta ter na ta način optimizirali output projekta.

Predvidevamo, da določena tveganja za izvedbo projekta obstajajo, vendar ne ogrožajo odločanja za projekt.

12 FINANCIRANJE INVESTICIJE

Skladno s pogoji javnega poziva je investicija upravičena do nepovratne finančne spodbude v deležu 90% priznanih stroškov naložbe, saj vključuje vsaj še tri ukrepe za povečanje udobnosti in privlačnosti kolesarske povezave, in sicer:

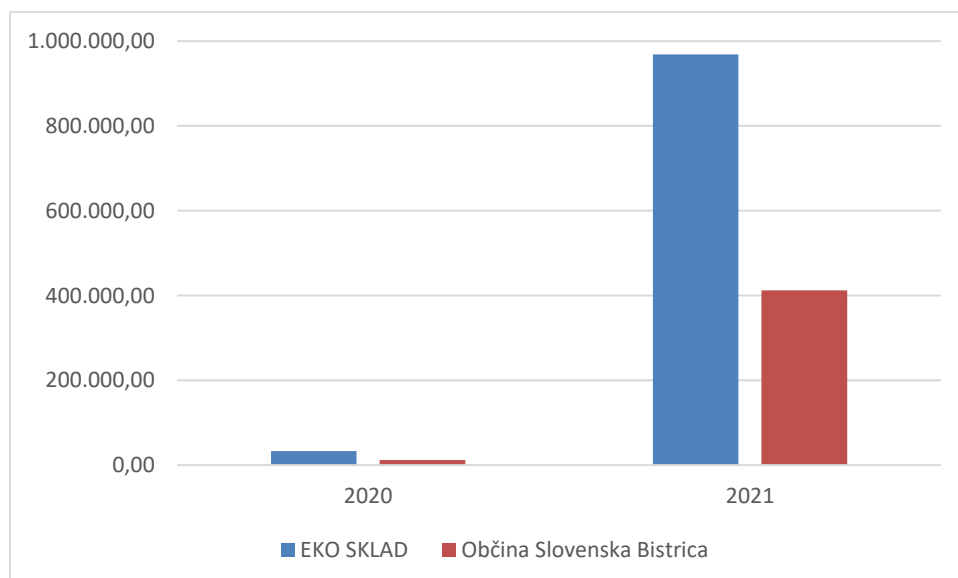
- Izvedba ukrepa za umirjanje motoriziranega prometa v prid kolesarjem: izvedba deniveliranih ploščadi za prehod kolesarjev preko glavne ceste; klančine na prehodih iz kolesarskih poti na cesto so v razmerju 1:20;
- Kolesarska povezava v celotni trasi poteka ob Najboljšem kmetijskem zemljišču – K1 po Občinskem prostorskem načrtu;
- Več kot 90% trase kolesarske povezave je od cestišča ločene z zelenico, v kateri se bo zasadil tudi drevored.

Predvideni viri in dinamika so prikazani v tabeli 16. Predvideno je, da bo Občina Slovenska Bistrica pridobila skupno 1.002.008,86 € nepovratnih sredstev Eko Sklada, in sicer 32.985,00 € za leto 2020 in 969.023,86 € za leto 2021. Preostanek vrednosti bo Občina krila z lastnimi proračunskimi sredstvi.

TABELA 16: FINANČNA KONSTRUKCIJA NALOŽBE PO TEKOČIH CENAH

	2020			2021			SKUPAJ		
	Upravičeni stroški	Neupravičeni stroški	Skupaj	Upravičeni stroški	Neupravičeni stroški	Skupaj	Upravičeni stroški	Neupravičeni stroški	Skupaj
EKO SKLAD	32.985,00	0,00	32.985,00	969.023,86	0,00	969.023,86	1.002.008,86	0,00	1.002.008,86
Občina Slovenska Bistrica	3.665,00	8.063,00	11.728,00	107.669,32	304.835,61	412.504,93	111.334,32	312.898,61	424.232,93
SKUPAJ	36.650,00	8.063,00	44.713,00	1.076.693,18	304.835,61	1.381.528,79	1.113.343,18	312.898,61	1.426.241,79

SLIKA 4: FINANČNA KONSTRUKCIJA



13 PROJEKCIJA PRIHODKOV IN STROŠKOV POSLOVANJA PO VZPOSTAVITVI DELOVANJA INVESTICIJE ZA OBDOBJE EKONOMSKE DOBE INVESTICIJSKEGA PROJEKTA

13.1 Metodologija izvedbe finančne in ekonomske analize

Finančna in ekonomska analiza je narejena na podlagi Uredbe o enotni metodologiji za pripravo in obravnavo investicijske dokumentacije na področju javnih financ (Uradni list RS št. 60/06, 54/10 in 27/16) ter upošteva navodila Uredbe EU 1303/2013, Uredbe EU 480/2014, Uredbe EU 2015/207 in dokumenta Evropske komisije "Guide to Cost-Benefit Analysis of Investment Project – Economical appraisal tool for Cohesion Policy 2014 – 2020".

Predpostavke finančne in ekonomske analize:

- V okviru finančne analize se je upoštevala referenčna doba projekta 30 let;
- Doba izvedbe projekta je do konca leta 2021;
- Vsi stroški in prihodki so prikazani v finančni analizi po stalnih cenah;
- Predpisana diskontna stopnja za izračun finančne neto sedanje vrednosti in finančne relativne neto sedanje vrednosti ter primerjava z interno stopnjo donosa znaša 4 %;
- Predpisana diskontna stopnja za izračun ekonomske neto sedanje vrednosti in ekonomske relativne neto sedanje vrednosti ter primerjava z interno stopnjo donosa znaša 5 %;
- Finančni popravki – iz ekonomske analize se izključijo posredni davki (DDV), tako da se je navedenih postavkah ovrednoti zmanjšanje investicijskih stroškov in obratovalnih stroškov ter stroškov vzdrževanja za znesek DDV-ja;
- Uporabi se pretvorba tržnih cen v računovodske z uporabo konverzijskih faktorjev na finančnih cenah.

13.2 Projekcija prihodkov in odhodkov investicije

PRIHODKI IZ POSLOVANJA

Predmetna investicija ne prinaša neposrednih prihodkov iz poslovanja, saj je namenjena za javno dobro in kot takšna ne ustvarja prihodkov.

ODHODKI IZ POSLOVANJA

Odhodki predmetne investicije so ocenjeni v višini 0,2 % vrednosti investicije v izvedbo oziroma 2.852,48 € z DDV, ter vključujejo obratovalne stroške ter stroške rednega in investicijskega vzdrževanja, s pričetkom po 5. letu obratovanja. Upoštevana amortizacijska stopnja znaša 3 %.

14 VREDNOTENJE DRUGIH STROŠKOV IN KORISTI TER PRESOJA UPRAVIČENOSTI INVESTICIJE V EKONOMSKI DOBI

Vsaka družbeno koristna investicija ustvarja tudi družbeno-ekonomske učinke, ki pomembno vplivajo na blaginjo celotne družbe. Nekatere družbeno-ekonomske koristi se lahko oceni v denarju, medtem ko določenih družbenih učinkov denarno ni vedno mogoče ovrednotiti, vendar jih je potrebno pri analizi upoštevati, saj lahko pomembno vplivajo na blaginjo ljudi. Z njihovim upoštevanjem se lahko ugotovi ali je projekt sprejemljiv tudi z družbenega vidika.

Kot pripomoček za ocenjevanje skupnega ekonomskega učinka smo uporabili input-output multiplikatorje¹. Na takšen način se največkrat izračunavajo sektorski multiplikatorji, kjer je v splošni uporabi ločitev na 63 sektorjev. Z uporabo multiplikatorjev je mogoče relativno hitro in enostavno oceniti vpliv, ki ga imajo novi projekti oziroma povečano povpraševanje po proizvodih in storitvah sektorja gradnje inženirskih objektov² na vse ostale sektorje narodnega gospodarstva.

Prispevek predmetne investicije k narodnogospodarski proizvodnji vključuje tako neposredne kot tudi posredne ekonomske učinke. Neposredni učinki so učinki v samem gradbenem sektorju, posredni učinki pa so učinki v drugih sektorjih narodnega gospodarstva, stanju okolja in kakovosti življenjskega prostora. Po podatkih Inštituta za ekonomska raziskovanja znaša produkcijski multiplikator v sektorju gradnje inženirskih objektov 1,958, kar predstavlja skupno oceno ekonomskih učinkov investicije 2.792.581,42 € do konca njene ekonomske dobe. Ocenjen učinek smo enakomerno porazdelili po letih, saj ne moremo oceniti njegove časovne dinamike.

14.1 Finančna analiza

Na osnovi podatkov iz 13. poglavja so izračunane vrednosti finančnih meril za ugotavljanje učinkovitosti investicije.

TABELA 17: FINANČNA ANALIZA PROJEKTA

Leto	Investicijski stroški	Operativni stroški	Prihodki	Ostane vrednosti	Finančni tok	Diskontirani stroški	Diskontirani prihodki	Diskont.ost. vrednosti	Diskontiran finančni tok
2020	36.650,00	0,00	0,00		-36.650,00	0,00	0,00		-36.650,00
2021	1.108.024,12	0,00	0,00		-1.108.024,12	0,00	0,00		-1.152.345,08
2022		0,00	0,00		0,00	0,00	0,00		0,00
2023		0,00	0,00		0,00	0,00	0,00		0,00
2024		0,00	0,00		0,00	0,00	0,00		0,00
2025		0,00	0,00		0,00	0,00	0,00		0,00
2026		0,00	0,00		0,00	0,00	0,00		0,00
2027		2.852,48	0,00		-2.852,48	2.966,58	0,00		-2.966,58
2028		2.852,48	0,00		-2.852,48	2.852,48	0,00		-2.852,48
2029		2.852,48	0,00		-2.852,48	2.742,77	0,00		-2.742,77
2030		2.852,48	0,00		-2.852,48	2.637,28	0,00		-2.637,28
2031		2.852,48	0,00		-2.852,48	2.535,84	0,00		-2.535,84
2032		2.852,48	0,00		-2.852,48	2.438,31	0,00		-2.438,31
2033		2.852,48	0,00		-2.852,48	2.344,53	0,00		-2.344,53

1 Število, ki pove, za koliko enot se poveča output, če se naložbe povečajo za eno enoto.

2 Po gradbenem zakonu je gradbeni inženirski objekt, objekt, ki ni stavba in ni drug gradbeni poseg; med inženirske objekte se šteje tudi prometna infrastruktura.

2034	2.852,48	0,00		-2.852,48	2.254,36	0,00		-2.254,36	
2035	2.852,48	0,00		-2.852,48	2.167,65	0,00		-2.167,65	
2036	2.852,48	0,00		-2.852,48	2.084,28	0,00		-2.084,28	
2037	2.852,48	0,00		-2.852,48	2.004,11	0,00		-2.004,11	
2038	2.852,48	0,00		-2.852,48	1.927,03	0,00		-1.927,03	
2039	2.852,48	0,00		-2.852,48	1.852,92	0,00		-1.852,92	
2040	2.852,48	0,00		-2.852,48	1.781,65	0,00		-1.781,65	
2041	2.852,48	0,00		-2.852,48	1.713,13	0,00		-1.713,13	
2042	2.852,48	0,00		-2.852,48	1.647,24	0,00		-1.647,24	
2043	2.852,48	0,00		-2.852,48	1.583,88	0,00		-1.583,88	
2044	2.852,48	0,00		-2.852,48	1.522,96	0,00		-1.522,96	
2045	2.852,48	0,00		-2.852,48	1.464,39	0,00		-1.464,39	
2046	2.852,48	0,00		-2.852,48	1.408,06	0,00		-1.408,06	
2047	2.852,48	0,00		-2.852,48	1.353,91	0,00		-1.353,91	
2048	2.852,48	0,00		-2.852,48	1.301,83	0,00		-1.301,83	
2049	2.852,48	0,00		-2.852,48	1.251,76	0,00		-1.251,76	
2050	2.852,48	0,00		-2.852,48	1.203,62	0,00		-1.203,62	
2051	2.852,48	0,00	459.022,41	456.169,93	1.157,33	0,00	136.081,90	134.924,58	
Skupaj	1.144.674,12	71.312,00	0,00	459.022,41	-756.963,71	48.197,90	0,00	136.081,90	-1.101.111,08

TABELA 18: FINANČNA MERILA INVESTICIJE

Postavka	Vrednost
Finančna interna stopnja donosnosti	Neizračunljiva
Finančna neto sedanja vrednost	-1.101.111,08
Finančna relativna neto sedanja vrednost	-0,92
Finančni količnik relativne koristnosti	0

Finančna neto sedanja vrednost in finančna relativna neto sedanja vrednost sta negativni, kar pomeni, da projekt ni finančno smotrno brez nepovratnih sredstev.

14.2 Ekonomska analiza

TABELA 19: EKONOMSKA ANALIZA PROJEKTA

Leto	Investicijski stroški	Operativni stroški	Koristi	Ostane vrednosti	Ekonomski tok	Diskontirani stroški	Diskontirane koristi	Diskont.ost. vrednosti	Diskontiran ekonomski tok
2020	25.834,59	0,00			-25.834,59	0,00	0,00		-25.834,59
2021	781.046,20	0,00			-781.046,20	0,00	0,00		-751.005,96
2022		0,00	93.086,04		93.086,04	0,00	86.063,28		86.063,28
2023		0,00	93.086,04		93.086,04	0,00	86.063,28		86.063,28
2024		0,00	93.086,04		93.086,04	0,00	79.570,34		79.570,34
2025		0,00	93.086,04		93.086,04	0,00	76.509,94		76.509,94
2026		0,00	93.086,04		93.086,04	0,00	73.567,25		73.567,25
2027		1.589,69	93.086,04		91.496,35	1.208,03	70.737,74		69.529,71
2028		1.589,69	93.086,04		91.496,35	1.161,57	68.017,06		66.855,49
2029		1.589,69	93.086,04		91.496,35	1.116,89	65.401,02		64.284,12
2030		1.589,69	93.086,04		91.496,35	1.073,94	62.885,59		61.811,66
2031		1.589,69	93.086,04		91.496,35	1.032,63	60.466,92		59.434,29

2032	1.589,69	93.086,04		91.496,35	992,91	58.141,27	57.148,35		
2033	1.589,69	93.086,04		91.496,35	954,72	55.905,06	54.950,34		
2034	1.589,69	93.086,04		91.496,35	918,00	53.754,87	52.836,86		
2035	1.589,69	93.086,04		91.496,35	882,70	51.687,37	50.804,68		
2036	1.589,69	93.086,04		91.496,35	848,75	49.699,40	48.850,65		
2037	1.589,69	93.086,04		91.496,35	816,10	47.787,88	46.971,78		
2038	1.589,69	93.086,04		91.496,35	784,71	45.949,89	45.165,17		
2039	1.589,69	93.086,04		91.496,35	754,53	44.182,58	43.428,05		
2040	1.589,69	93.086,04		91.496,35	725,51	42.483,25	41.757,74		
2041	1.589,69	93.086,04		91.496,35	697,61	40.849,28	40.151,67		
2042	1.589,69	93.086,04		91.496,35	670,78	39.278,16	38.607,38		
2043	1.589,69	93.086,04		91.496,35	644,98	37.767,46	37.122,48		
2044	1.589,69	93.086,04		91.496,35	620,17	36.314,86	35.694,69		
2045	1.589,69	93.086,04		91.496,35	596,32	34.918,14	34.321,82		
2046	1.589,69	93.086,04		91.496,35	573,38	33.575,13	33.001,75		
2047	1.589,69	93.086,04		91.496,35	551,33	32.283,78	31.732,45		
2048	1.589,69	93.086,04		91.496,35	530,12	31.042,10	30.511,97		
2049	1.589,69	93.086,04		91.496,35	509,74	29.848,17	29.338,43		
2050	1.589,69	93.086,04		91.496,35	490,13	28.700,16	28.210,03		
2051	1.589,69	93.086,04	323.564,90	415.061,25	471,28	27.596,31	95.924,13	123.049,17	
Skupaj	806.880,79	39.742,18	2.792.581,20	323.564,90	2.269.523,13	19.626,84	1.551.047,53	95.924,13	850.504,27

TABELA 20: EKONOMSKA MERILA INVESTICIJE

Postavka	Vrednost
Ekonomska interna stopnja donosnosti	11%
Ekonomska neto sedanja vrednost	850.504,27
Ekonomska relativna neto sedanja vrednost	1,09
Ekonomski količnik relativne koristnosti	1,947

Ekonomska neto sedanja vrednost projekta je pozitivna, ekonomska interna stopnja donosnosti znaša 11% in je večja od družbene diskontne stopnje 5%. Ekonomski količnik relativne koristnosti je več kot 1, ekonomska relativna NSV pa je pozitivna, kar pomeni, da je investicija ekonomsko upravičena.

Poleg merljivih vidikov pa investicijo upravičujejo tudi druge koristi, ki so zelo težko ali celo nemogoče izmerljive. Te koristi se odražajo predvsem v:

- Povečanju deleža trajnostne mobilnosti v celotni strukturi prometa;
- Zmanjševanje negativnih vplivov motoriziranega prometa na okolje;
- Aktivnejši življenjski slog prebivalcev in pozitiven vpliv na njihovo zdravje;
- Prihranki na področju zdravstva zaradi povečane rekreativne aktivnosti;
- Povečanje kakovosti in privlačnosti življenjskega okolja.

14.3 Analiza občutljivosti in tveganj

Kritičen parameter načrtovane investicije predstavlja pravočasna izvedba vseh potrebnih aktivnosti za pridobitev nepovratnih sredstev v planirani višini.

V nadaljevanju prikazujemo kritične spremenljivke, ki vplivajo na izvedbo projekta, in sicer

1. Povečanje investicijskih stroškov za 10 % in

2. Zmanjšanje koristi za 10%.

Ugotovitev:

Predvidene spremembe bistveno ne vplivajo na višino sedanje ekonomske neto vrednosti projekta in ekonomske interne stopnje donosnosti. V najslabšem primeru (varianta 3) EIRR znaša 8 %, ekonomska NSV investicije pa 627.307,88 €. Ekonomska relativna NSV znaša 0,373, ekonomski količnik relativne koristnosti pa 1,596. Glede na rezultate analize občutljivosti je zadevna investicija nerizična.

TABELA 21: REZULTATI EKONOMSKEGA TOKA V PRI POVEČANJU INVESTICIJSKI STROŠKOV ZA 10 % IN ZMANJŠANJU KORISTI ZA 10 %

Leto	Investicijski stroški	Operativni stroški	Koristi	Ostane vrednosti	Neto denarni tok
Skupaj	854.524,60	19.626,84	1.395.942,78	105.516,55	627.307,88

15 PREDSTAVITEV IN RAZLAGA REZULTATOV

Izgradnja kolesarske poti bo omogočila urejeno in varno kolesarsko povezavo na območju, ki povezuje mestno območje občine z železniško postajo in zaledjem občine. Trenutno stanje ne omogoča ustrezne prometne varnosti za kolesarje, zaradi česar je tukaj visok delež motoriziranega prometa, kar povečuje prometne zastoje, emisije toplogrednih plinov in dotrajanost cestne infrastrukture.

Ker predstavlja prometna povezava vsakodnevno migracijo prebivalcev v obe smeri, bo urejena kolesarska infrastruktura doprinesla k večanju deleža kolesarjev in zmanjšanju motoriziranega prometa ter s tem emisij toplogrednih plinov. Poleg spodbujanja in razvoja trajnostnih oblik mobilnosti in aktivnega načina življenja bo z izvedbo investicije bistveno izboljšana povezanost mestnega območja občine z okoliškimi naselji in železnico, kar se bo odražalo v višji kakovosti življenjskega prostora.

Finančna analiza izkazuje negativna finančna merila, kar je ob upoštevanju stroškov izgradnje obravnavane infrastrukture pričakovano, ekonomska analiza pa kaže pozitivne ekonomske učinke, ki jih ima investicija v družbenem okolju in je kot taka primerna za realizacijo. Opredeljene koristi upravičujejo ekonomsko upravičenost investicije.

Z Investicijskim programom se ugotavlja, da je investicija v izbrani varianti za nadaljnji razvoj območja, smiselna in zaželjena s širšega družbenega vidika.

TABELA 22: ANALITIČNI PRIKAZ REZULTATOV FINANČNE IN EKONOMSKE ANALIZE

Vrednost investicije stalne cene	EUR	1.396.502,43
Vrednost investicije tekoče cene	EUR	1.426.241,79
Trajanje projekta	Leta	2020-2021
Referenčno obdobje	Let	30
Diskontna stopnja	%	4
Neto sedanja vrednost projekta (FNPV)	EUR	-1.101.111,08
Ekonomska NSV	EUR	850.504,27