



O B Č I N A
SLOVENSKA BISTRICA
O b č i n s k i s v e t

9. redna seja občinskega sveta
dne 11. junija 2020

Gradivo za 11.d točko dnevnega reda

ZADEVA: Investicijski program za projekt: Plezalni center
Slovenska Bistrica

Poročevalka: Irena JEREB, vodja oddelka za družbene dejavnosti



O B Č I N A
SLOVENSKA BISTRICA

O b č i n s k a u p r a v a
Oddelek za družbene dejavnosti

Kolodvorska ulica 10, 2310 Slovenska Bistrica

telefon: h.c. + 386 2 / 843 28 00, fax: + 386 2 / 81 81 141 e-mail: obcina@slov-bistrica.si

uradna spletna stran: www.slovenska-bistrica.si

Številka: 9/2020-IP-PC

Datum: 29.04.2020

O B Č I N A
SLOVENSKA BISTRICA
O b č i n s k i s v e t

ZADEVA: Investicijski program za projekt: Plezalni center Slovenska Bistrica

I. PREDLAGATELJ

Župan dr. Ivan ŽAGAR

II. DELOVNO TELO, PRISTOJNO ZA OBRAVNAVO

Odbor za družbene dejavnosti

III. VRSTA POSTOPKA

Enofazni

IV. PRAVNE PODLAGE ZA SPREJEM

- Uredba o enotni metodologiji za pripravo in obravnavo investicijske dokumentacije na področju javnih financ (Uradni list RS., št. 60/06, 54/10)
- Statut Občine Slovenska Bistrica (Uradni list RS, št. 79/19).

V. NAMEN IN CILJI SPREJEMA DOKUMENTA

V skladu z Uredbo o enotni metodologiji za pripravo in obravnavo investicijske dokumentacije na področju javnih financ, je potrebno za investicije, kjer se njihova vrednost ocenjuje nad 500.000,00 Eur, izdelati investicijski program (v nadaljevanju IP).

Investicijski program, v skladu z določili prej navedene uredbe, podrobneje obravnava v Dokumentu identifikacije investicijskega projekta Plezalni center Slovenska Bistrica in Predinvesticijske zasnove za projekt Plezalni center Slovenska Bistrica, izbrano optimalno varianto.

Optimalna varianta je izgradnja plezalnega centra. Ta varianta predvideva doseganje ciljev investicije v najkrajšem možnem času in najbolj optimalni dinamiki financiranja, omogoča nove zaposlitve in zagotavlja največje ekonomske učinke. Obenem bo novonastala infrastruktura na voljo kot vadbeni objekt tudi za nekatere druge dejavnosti, kot na primer civilno zaščito, gorsko reševalno službo in gasilce.

Izvedba investicije ima pomemben vpliv na ohranjanje tega športa pri nas in nadaljnje uspehe naših plezalcev. S svojim namenom prav tako prispeva k razvoju urbanega okolja in izboljšanju kvalitete bivanja v naši občini. Gre za večfunkcijski objekt, ki je zelo pomemben za lokalno skupnost in regijo.

TEHNIČNO TEHNOLOŠKI OPIS OBJEKTA

Objekt je tlorisno nepravilne oblike max. dimenzij 46,90 m x 30,75 m, ter max. višine cca. 18 m. Tlorisno je objekt razdeljen na dva pravokotna dela, ki se stikata v enem delu pod kotom 45° vmes pa ju povezuje trikotni del objekta.

Objekt je razdeljen na tri sklope in sicer:

- sklop 1 je vhod s sprejemnim prostorom in lokalom, ter z pomožnimi prostori;
- sklop 2 je razdeljen na dve etaži višine min. 7 m v kateri so predvidene plezalne stene (bulderji), prostori za vadbo ter del etaže je razdeljen na medetaži, kjer so predvidene sanitarije, garderobe, pisarne in sejna soba;
- sklop 3 je plezalna dvorana višine 17

Konstrukcija; predvideni so AB pasovni temelji. Objekt je predviden v AB izvedbi, kot klasična gradnja z AB vertikalnimi in horizontalnimi vezmi. Nosilni zidovi so zidani klasično z opečnimi zidaki. Medetažna plošča je predvidena iz AB prednapetih votlih plošč. Streha je predvidena v ravni izvedbi oz. z min. naklonom ki se izvede z naklonskim betonom, na katerega je položena strešna folija. Predvidena je atika. Predvidene so ene dvoramne in ene večramne stopnice v AB izvedbi.

Hidroizolacija; hidroizolacija je izvedena z bitumenskimi trakovi, ki so varjeni na površino.

Tlaki; kot finalni tlak se lahko uporabi epoksi in keramika, kar je odvisno od namembnosti prostorov in želja investitorja. Vsi cementni estrihi so armirani z mikroarmaturo, debelina estrihov pa je min. 10 cm. Cementni estrih deluje kot sistem plavajočega estriha in je ločen od zidov s stiroporjem debeline 1 cm.

Površinske obdelave zidov; zidovi v prostorih, namenjenim plezanju, so v vidnem betonu. Zidovi v spremnih prostorih so ometani z grobo in fino apneno malto ter poslikani z disperznimi barvami. Stene v tuših so obložene s keramičnimi ploščicami do stropa.

Okna; okna so srednje velika, ALU izvedbe. Notranje in zunanje okenske police so iz naravnega kamna.

Vhodna vrata so ALU izvedbe. Notranja vrata so furnirana ali iz masivnega lesa.

Fasada; predvidena je toplotnoizolativna fasada debeline 15 cm, lepljena in fizično pritrjena na podlago. Rabcirana je z dvema slojema veznega sloja. Finalni sloj je silikatni ali silikonski v tonu po izboru projektanta.

Kanalizacija:

Komunalna odpadna voda objekta bo speljana v javno kanalizacijo.

Padavinska odpadna voda objekta in okolja bo speljana v javno kanalizacijo. Padavinska odpadna voda parkirišča in vozni površin bo speljana preko ustrezno dimenzioniranega lovilca olj v javno kanalizacijo.

Vodovod; oskrba z pitno vodo bo urejena z ustreznim vodovodnim priključkom na javni vodovod.

Elektroinštalacije; Oskrba z električno energijo bo urejena z ustreznim zemeljskim priključkom od najbližjega ustreznega oporišča v bližini objekta.

Ogrevanje in hlajenje; VRF sistem ogrevanja/hlajenja (to je TČ sistema zrak/zrak, kjer se zunanja enota montira zunaj objekta in je preko bakrenih cevi, po katerih se pretaka tehnični plin, povezana na notranje enote različnih izvedb).

Prezračevanje; v objektu je predvideno prisilno prezračevanje.

Zunanja ureditev; teren je raven, ki se ja južnem in zahodnem delu dviga preko umetne brežine do nivoja obstoječe asfaltne ceste. Zunanja točka po ureditvi terena je -0,02 m, del zelenih površin in parkirišče pa na višini +3,00 m. Pločnik ob objektu bo tlakovan z naravnim materialom, dovoz in parkirišče pa bosta asfaltirana. Del parcele ob objektu bo urejena z zelenico, ki bo zasajena z okrasnimi grmovnicami in drevjem.

Do objekta bo urejen dovoz in dostop iz obstoječe asfaltne ceste poti. Pakiranje 10PM je zagotovljeno na parceli investitorja.

Jaški in peskolovi; jaški so narejeni iz PVC Ø 60 cm do Ø 80 cm, s tipskimi pokrovi. Na povoznih površinah so opremljeni z LTŽ pokrovi nosilnosti do 400 kN. Peskolovi so tipski in v PE (polietilenski) izvedbi Ø 30 cm.

Lovilec olj; na parkirnih površinah je potrebno zaradi morebitne prisotnosti in zadrževanja ter izločanja olja vgraditi lovilec olj, ki je skladen s standardom SIST EN 858-2.

VI. FINANČNE POSLEDICE

Investicija se bo izvajala v letih 2020 in 2021. Vrednost investicije znaša 2.949.426,23 € brez DDV oz. 3.598.300,00€ z DDV.

Pri preračunu stalnih cen v tekoče je upoštevana napoved inflatornih gibanj, podana s strani Urada za makroekonomske analize in razvoj (pomladna napoved 2020). Ta predvideva inflacijo v letu 2021 v deležu 2,2%. Po tekočih cenah znaša vrednost investicije 3.007.461,15€ brez DDV oz. 3.669.102,60€ z DDV.

VII. PREDLOG SKLEPA

Občinskemu svetu predlagamo, da dokument obravnava, o njem razpravlja in sprejme naslednji:

S K L E P

Občinski svet Občine Slovenska Bistrica potrjuje Investicijski program za projekt: Plezalni center Slovenska Bistrica.

Investicija se uvrsti v Načrt razvojnih programov v obdobju 2020-2023.

Občinski svet pooblašča župana za morebitne naknadne spremembe tega investicijskega dokumenta, ter za spremembe v Načrtu razvojnih programov in spremembe tega sklepa, če bodo potrebne v primeru sofinanciranja iz državnih oziroma evropskih sredstev.

S spoštovanjem!

Irena JEREB,
vodja oddelka

Priloga:

- Investicijski program za projekt: Plezalni center Slovenska Bistrica



OBČINA SLOVENSKA BISTRICA

Kolodvorska ulica 10

2310 Slovenska Bistrica

Tel. 02/843 28 00

Uradni spletni naslov: <http://www.slovenska-bistrica.si>

Uradni e-naslov: obcina@slov-bistrica.si

Investicijski program za operacijo:

PLEZALNI CENTER SLOVENSKA BISTRICA

Izdelal:



Dokument je izdelan v skladu z Uredbo o enotni metodologiji za pripravo in obravnavo investicijske dokumentacije na področju javnih financ, Uradni list RS, št. 60/06, 54/10 in 27/16.

Marec 2020

KAZALO VSEBINE

| | | |
|------|--|----|
| 1 | UVODNA POJASNILA | 3 |
| 1.1 | Predstavitve investitorja | 3 |
| 1.2 | Predstavitve izdelovalca investicijskega programa | 3 |
| 1.3 | Upravljaec investicije | 4 |
| 1.4 | Namen in cilji investicije | 4 |
| 1.5 | Povzetek dokumenta identifikacije investicijskega projekta s pojasnili poteka aktivnosti in morebitnih sprememb | 5 |
| 2 | POVZETEK INVESTICIJSKEGA PROGRAMA | 7 |
| 2.1 | Splošni podatki investicijskega projekta | 7 |
| 2.2 | Cilji investicije | 7 |
| 2.3 | Spisek strokovnih podlag | 8 |
| 2.4 | Kratek opis upoštevanih variant ter utemeljitev izbire optimalne variante | 8 |
| 2.5 | Navedba odgovorne osebe za izdelavo investicijskega programa, projektne in druge dokumentacije ter odgovornega vodje za izvedbo investicijskega projekta | 9 |
| 2.6 | Predvidena organizacija in druge potrebne prvine za izvedbo in spremljanje učinkov investicije | 9 |
| 2.7 | Prikaz ocene vrednosti investicije ter predvidene finančne konstrukcije | 9 |
| 2.8 | Zbirni prikaz rezultatov izračunov ter utemeljitev upravičenosti investicijskega projekta | 11 |
| 3 | OSNOVNI PODATKI O INVESTITORJU, IZDELOVALCIH INVESTICIJSKE DOKUMENTACIJE IN PRIHODNJEM UPRAVLJAVCU, Z ŽIGI IN PODPISI ODGOVORNIH OSEB | 12 |
| 4 | ANALIZA OBSTOJEČEGA STANJA | 14 |
| 4.1 | Podravska regija | 14 |
| 4.2 | Občina Slovenska Bistrica | 15 |
| 4.3 | Opis obstoječega stanja | 16 |
| 4.4 | Prikaz potreb, ki jih bo zadovoljevala investicija | 16 |
| 5 | ANALIZA TRŽNIH MOŽNOSTI IN ZAGOTAVLJANJE TRAJNOSTI PRIČAKOVANIH REZULTATOV OZ. UČINKOV | 18 |
| 6 | TEHNIČNO TEHNOLOŠKI DEL | 19 |
| 7 | ANALIZA ZAPOSLENIH ZA SCENARIJ »Z« INVESTICIJO GLEDE NA SCENARIJ »BREZ INVESTICIJE« IN/ALI MINIMALNO ALTERNATIVO | 23 |
| 8 | OCENA VREDNOSTI PROJEKTA | 24 |
| 8.1 | Ocena vrednosti projekta po stalnih cenah | 24 |
| 8.2 | Ocena investicijskih stroškov po tekočih cenah | 24 |
| 9 | ANALIZA LOKACIJE | 25 |
| 9.1 | Makrolokacija | 25 |
| 9.2 | Mikrolokacija | 25 |
| 10 | ANALIZA VPLIVOV NA OKOLJE Z OCENO STROŠKOV ZA ODPRAVO MOREBITNIH NEGATIVNIH VPLIVOV | 26 |
| 11 | ČASOVNI NAČRT IZVEDBE INVESTICIJE | 27 |
| 11.1 | Kadrovsko – organizacijska shema | 27 |
| 11.2 | Analiza izvedljivosti | 27 |
| 12 | FINANCIRANJE INVESTICIJE | 29 |
| 13 | PROJEKCIJA PRIHODKOV IN STROŠKOV POSLOVANJA PO VZPOSTAVITVI DELOVANJA INVESTICIJE ZA OBDOBJE EKONOMSKE DOBE INVESTICIJSKEGA PROJEKTA | 30 |
| 14 | VREDNOTENJE DRUGIH STROŠKOV IN KORISTI TER PRESOJA UPRAVIČENOSTI INVESTICIJE V EKONOMSKI DOBI | 31 |
| 14.1 | Finančna analiza | 31 |
| 14.2 | Ekonomska analiza | 31 |
| 14.3 | Analiza občutljivosti in tveganj | 33 |

KAZALO TABEL IN SLIK

| | |
|---|----|
| TABELA 1: PREGLED VREDNOSTI INVESTICIJE V STALNIH CENAH | 10 |
| TABELA 2: PREGLED VREDNOSTI INVESTICIJE PO TEKOČIH CENAH | 10 |
| TABELA 3: PREDVIDENI VIRI FINANCIRANJA | 10 |
| TABELA 4: ANALITIČNI PRIKAZ REZULTATOV FINANČNE IN EKONOMSKE ANALIZE | 11 |
| TABELA 5: ŠTEVILO IN DELEŽ PREBIVALSTVA V PODRAVSKI REGIJI | 14 |
| TABELA 6: GOSTOTA PREBIVALSTVA V PODRAVSKI REGIJI V PRIMERJAVI S POVPREČJEM V SLOVENIJI | 15 |
| TABELA 7: ŠTEVILO PREBIVALCEV OBČINE SLOVENSKA BISTRICA | 15 |
| TABELA 8: GIBANJE KAZALNIKOV STARANJA V OBČINI SLOVENSKA BISTRICA | 15 |
| TABELA 9: OCENA LETNIH PRIHODKOV | 18 |
| TABELA 10: PREGLED VREDNOSTI INVESTICIJE PO STALNIH CENAH | 24 |

| | |
|--|----|
| TABELA 11: PREGLED VREDNOSTI INVESTICIJE PO TEKOČIH CENAH | 24 |
| TABELA 12: ČASOVNI NAČRT INVESTICIJE | 27 |
| TABELA 13: FINANČNA KONSTRUKCIJA NALOŽBE | 29 |
| TABELA 18: OCENJENI LETNI PRIHODKI IN OBRATOVALNI STROŠKI | 30 |
| TABELA 19: FINANČNA ANALIZA PROJEKTA | 31 |
| TABELA 20: FINANČNA MERILA INVESTICIJE | 31 |
| TABELA 21: EKONOMSKA ANALIZA PROJEKTA | 32 |
| TABELA 22: EKONOMSKA MERILA INVESTICIJE | 33 |
| TABELA 23: VARIANTA 3 – DISKONTIRANE VREDNOSTI (POVEČANJE INVESTICIJSKI STROŠKOV ZA 10 % IN ZMANJŠANJE KORISTI ZA 10 %)* | 33 |
| TABELA 24: ANALITIČNI PRIKAZ REZULTATOV FINANČNE IN EKONOMSKE ANALIZE | 34 |
| | |
| SLIKA 1: PODRAVSKA REGIJA Z OBČINO SLOVENSKA BISTRICA | 14 |
| SLIKA 2: POVPREČNA STAROST OBČANOV OBČINE SLOVENSKA BISTRICA | 16 |
| SLIKA 3: PREDVIDEN OBJEKT | 21 |
| SLIKA 4: OBMOČJE PREDVIDENE GRADNJE | 25 |
| SLIKA 5: FINANČNA KONSTRUKCIJA | 29 |

1 UVODNA POJASNILA

Dokument obravnava investicijo v postavitve objekta, ki bo služil kot plezalni center. Z njo namerava Občina Slovenska Bistrica omogočiti dejavnost športnega in rekreativnega plezanja, ki je, ne samo pri nas, ampak v celotni Sloveniji in tudi širše v izrazitem porastu.

Vzhodna Slovenija je s plezalno infrastrukturo slabo zastopana, kar pa ne pomeni, da je zanimanje za ta šport manjše. To se odraža v zasedenosti obstoječih programov in daleč premajhnih prostorskih kapacitet za tolikšen interes.

Investicija je ocenjena na 3.598.300,00 € z DDV po stalnih cenah oz. 3.669.102,60 € po tekočih cenah in se bo izvajala v letih 2020 in 2021. V skladu s 4. členom *Uredbe o enotni metodologiji za pripravo in obravnavo investicijske dokumentacije na področju javnih financ* je potrebno za investicijske projekte v vrednosti nad 500.000 € pripraviti dokument identifikacije investicijskega projekta (v nadaljevanju DIIP) in investicijski program (v nadaljevanju IP), ki je s svojim tehnično-tehnološkim in ekonomskim delom strokovna podlaga za investicijsko odločitev.

Predhodno sta bila izdelana Predinvesticijska zasnova in Dokument identifikacije investicijskega projekta. DIIP je investitor pripravil v mesecu novembru 2019 in ga potrdil na 7. redni seji Občinskega sveta občine Slovenska Bistrica dne 12.12.2019. Oba dokumenta obravnavata enako tehnološko rešitev in terminski plan izvedbe.

Investicijski program, v skladu z določili prej navedene uredbe, podrobneje obravnava v DIIP in PIZ izbrano optimalno varianto. Investitor je v predhodni dokumentaciji obravnaval varianto »brez investicije« in varianto »z investicijo« ter se na podlagi dejanskih potreb in družbenih koristi investicije, ki se kažejo predvsem v zagotavljanju ustreznih prostorskih pogojev za izvajanje dejavnosti športnega plezanja, ki bodo zadostile obstoječemu interesu, odločil za varianto »z investicijo«.

1.1 Predstavitev investitorja

Investitor obravnavanega projekta je Občina Slovenska Bistrica. Odgovorna oseba občine je župan, dr. Ivan Žagar.

Občina Slovenska Bistrica je organizirana po Zakonu o lokalni samoupravi (Ur.l. RS, št. 94/07) in je temeljna lokalna samoupravna skupnost prebivalcev naselij, ki so povezana s skupnimi potrebami in interesi njihovih prebivalcev.

Po površini 260,1 km² je največja občina v Podravju. V 2. polletju leta 2019 je tukaj živelo 25.690 prebivalcev. Po gostoti naseljenosti se z 98,4 prebivalcev na km² uvršča med redkeje naseljena območja v Sloveniji. Obsega 80 naselij, razdeljenih v 15 krajevnih skupnosti, ki so v skladu z določili statuta občine Slovenska Bistrica opredeljene kot pravne osebe javnega prava.

1.2 Predstavitev izdelovalca investicijskega programa

Pooblaščen služba za izdelavo investicijskega programa je Razvojno informacijski center Slovenska Bistrica (v nadaljevanju: RIC).

RIC Slovenska Bistrica je javni zavod, ki ga je v letu 2000 ustanovila Občina Slovenska Bistrica. Je razvojno - podporna institucija, katere osnovni namen je pospeševanje razvoja podjetništva, gospodarskega razvoja in turizma na območju občine Slovenska Bistrica. S svojimi svetovalnimi storitvami posega tudi v prostor občin Makole in Poljčane ter širše. Svoje aktivnosti usmerja v izvajanje štirih sklopov dejavnosti:

- razvoj podjetništva,
- lokalni in regionalni razvoj,
- razvoj turizma,
- razvoj podeželja.

1.3 Upravljavec investicije

Upravljavec investicije bo Občina Slovenska Bistrica. Podatki o upravljavcu so že podani v točki 1.1.

1.4 Namen in cilji investicije

Športno plezanje je v Sloveniji, Evropi in v svetu v izrazitem porastu. Kljub temu, da gre za relativno mlado športno panogo, ki se intenzivno razvija, se je temu športu uspelo premierno uvrstiti na Olimpijske igre v Tokiu s kombinirano disciplino težavnosti - balvanskega ter hitrostnega plezanja.

Slovenija navkljub svoji majhnosti izrazito prednjači v uspehih v tem športu. Na eni strani s svojo alpinistično tradicijo, na drugi strani pa je Slovenija prava športno plezalna velesila ne le v evropskem, temveč tudi v svetovnem merilu. Slovenci se lahko pohvalimo z zavidljivimi uspehi, imamo zmagovalce v skupnih seštevkih tako balvanskega kot težavnostnega plezanja, skupne zmagovalce v seštevku disciplin, svetovne prvake, neverjetne uspehe pa je okronala Janja Garnbret, najboljša športna plezalka na svetu. Na letošnjem svetovnem prvenstvu v Tokiu je uspela kot prva in tudi edina osvojiti naslov svetovne prvakinja v balvanskem, težavnostnem plezanju ter kombinaciji, ki je tudi olimpijska disciplina.

Vsi ti uspehi pa ne bi bilo mogoči, če ne bi imeli v Sloveniji relativno dobro razvite plezalne infrastrukture. Izgradnja plezalnih sten je tako rekoč standard, saj ima vsaka novozgrajena športna dvorana, šolska telovadnica ali igralnica v vrtcu kot sestavni del športne opreme tudi plezalno steno. Na ta način vzgajamo mlade in gradimo široko plezalno bazo.

Vzhodna Slovenija je s plezalno infrastrukturo slabše zastopana v primerjavi z zahodnim in osrednjim delom Slovenije, kar pa ne pomeni, da je zato zanimanje za ta šport manjše. To se odraža tudi v zasedenosti programov in plezalnih tečajev med mladimi. Slovenska Bistrica pri tem ni nobena izjema, saj so obstoječe kapacitete za tolikšen interes daleč premajhne.

Kljub omenjeni široki mreži plezalnih sten po celi Sloveniji pa kljub temu manjka kvaliteten vadbeni center, ki bi vseboval plezalne stene za vse plezalne discipline: težavnostno, balvansko in hitrostno plezanje ter na eni strani omogočal vzgojo in rekreacijo, na drugi strani pa izvedbo tekem na mednarodnem nivoju. IFSC, mednarodna plezalna zveza je v letu 2019 izvedla ponovno evalvacijo edine stene v Sloveniji, ki je dvajset let izvajala mednarodne tekme svetovnega pokala in ocenila, da ne zadošča najnovejšim standardom in trendom. V slovenskem prostoru je nenadoma nastala

praznina, saj kljub velikemu interesu za ta šport in zavzetosti občin nič ne kaže, da bomo kmalu dočakali dovolj kvaliteten plezalni center.

Cilj investicije je ureditev sodobnega in dovolj velikega objekta, ki bo lahko zadovoljil potrebe tako rekreativnih, kot tudi športnih in profesionalnih plezalcev.

1.5 Povzetek dokumenta identifikacije investicijskega projekta s pojasnili poteka aktivnosti in morebitnih sprememb

DIIP uvodoma zajema osnovne opredelitve investicije. Kot investitorja in upravljavca opredeljuje Občino Slovenska Bistrica. Izdelovalec DIIP je Razvojno informacijski center Slovenska Bistrica v sodelovanju z občinsko upravo Občine Slovenska Bistrica.

V IP v zvezi z osnovnimi opredelitvami investicije ni sprememb.

V analizi stanja z opisom razlogov za investicijsko namero DIIP podaja osnovne statistične podatke za podravsko statistično regijo in za občino Slovenska Bistrica. Podane so demografske značilnosti območja in opredeljeni razlogi za investicijsko namero.

V IP ni sprememb v zvezi z analizo stanja z opisom razlogov za investicijsko namero.

Kot cilj investicije DIIP navaja zagotovitev prostorskih pogojev za razvoj športnega plezanja in okrepitev tovrstne infrastrukture Vzhodne Slovenije, obenem pa bo investicija naše območje postavila ne le na slovenski, temveč tudi na svetovni zemljevid sodobnih plezalnih objektov. Poleg ohranjanja in razvoja športnega plezanja bo investicija pozitivno vplivala tudi na rast športne kulture in športne ozaveščenosti prebivalcev v našem okolju.

IP namena in ciljev investicije ne spreminja.

Nadalje DIIP opredeljuje dve varianti pri odločanju o izvedbi investicije. Investitor se je odločil med varianto "brez investicije" in varianto "z investicijo". Odločil se je za varianto "z investicijo" z utemeljitvijo, da ima izvedba investicije pomemben vpliv na ohranjanje tega športa pri nas in nadaljnje uspehe naših plezalcev. S svojim namenom prav tako prispeva k razvoju urbanega okolja in izboljšanju kvalitete bivanja v naši občini. Gre za večfunkcijski objekt, ki je zelo pomemben za lokalno skupnost in regijo.

IP podrobneje obravnava v DIIP izbrano varianto, torej varianto "z investicijo".

Tehnično tehnološka rešitev investicije v DIIP je podana na podlagi Idejne zasnove za plezalni center, ki jo je oktobra 2019 izdelalo podjetje Ibis d.o.o..

Osnovne tehnično tehnološke rešitve v okviru investicije na podlagi pridobljene projektne dokumentacije v IP ostajajo enake.

Podana je bila ocena investicijskih stroškov po stalnih in tekočih cenah. Vrednost v stalnih cenah je bila v DIIP ocenjena na 3.598.300,00 € z DDV, po tekočih cenah pa 3.680.610,90 € z DDV. IP predvideva stroške v višini 3.598.300,00 € po stalnih cenah oz. 3.669.102,60 € po tekočih cenah.

Vrednost investicije po tekočih cenah se v IP nekoliko spreminja zaradi spremembe dinamike financiranja. Del sredstev občinskega proračuna, predvidenih za financiranje stroškov v letu 2021 smo prenesli v 2020, zaradi česar pride do razlike v preračunu vrednosti v tekoče cene.

Časovni načrt investicije je opredelil začetek in konec posameznih faz izvajanja projekta. DIIP predvideva, da se bo investicija v svojem izvedbenem delu pričela oktobra 2020 in zaključila julija 2021.

IP ne spreminja časovnega načrta investicije.

Z vidika varstva okolja je bilo ugotovljeno, da investicija z ekološkega vidika ni sporna in ne bo povzročala dodatnih stroškov okolja. Upoštevana bodo načela učinkovitosti izrabe naravnih virov, okoljske učinkovitosti, trajnostne dostopnosti in zmanjševanja vplivov na okolje.

V kadrovsko organizacijski shemi so bile opredeljene odgovorne osebe investicije.

V času od izdelave DIIP je prišlo do spremembe odgovorne osebe RIC, in sicer je odgovorna oseba RIC predsednik sveta zavoda RIC mag. Branko Žnidar.

DIIP predvideva, da bo Občina Slovenska Bistrica v letu 2021 pridobila 70.000,00 € nepovratnih sredstev, ki jih v te namene vsako leto razpisuje Fundacija za šport. Preostanek vrednosti bo Občina krila z lastnimi proračunskimi sredstvi.

IP ne predvideva drugačnih virov financiranja, kot je bilo opredeljeno v DIIP.

V svojih končnih ugotovitvah DIIP ugotavlja, da bo potrebno v skladu z določili Uredbe o enotni metodologiji za pripravo in obravnavo investicijske dokumentacije na področju javnih financ, izdelati še Predinvesticijsko zasnovo in Investicijski program, katerega sestavni del bo Analiza stroškov in koristi, izdelana skladno z Navodilom za uporabo metodologije pri izdelavi analize stroškov in koristi (Delovni dokument 4).

2 POVZETEK INVESTICIJSKEGA PROGRAMA

2.1 Splošni podatki investicijskega projekta

| | |
|--|--|
| Naziv projekta: | Plezalni center Slovenska Bistrica |
| Odgovorna oseba investitorja: | dr. Ivan Žagar, župan |
| Odgovorna oseba za izdelavo investicijskega programa, projektne in druge dokumentacije: | Irena Jereb, vodja oddelka za družbene dejavnosti Občine Slovenska Bistrica |
| Predmet projekta: | Športna infrastruktura – plezalni center za namene športnega plezanja |
| Strokovne podlage: | <ul style="list-style-type: none"> Idejna zasnova za plezalni center, Ibis d.o.o., oktober 2019; Ocena vrednosti projektanta, Ibis d.o.o., oktober 2019; DIIP in PIZ Plezalni center Slovenska Bistrica, RIC, november 2019 – marec 2020. |
| Lokacija projekta: | država: Slovenija regija: Podravska občina: Slovenska Bistrica naselje: Slovenska Bistrica |
| Vrednost v stalnih cenah z DDV: | 3.598.300,00 € |
| Vrednost v tekočih cenah z DDV: | 3.669.102,60 € |
| Trajanje projekta: | 2020-2021 |
| Viri financiranja: | Občina Slovenska Bistrica: 3.599.102,60 € Fundacija za šport: 70.000,00 € |

2.2 Cilji investicije

Objekt, kjer se predvideva postavitve plezalnega centra, je umeščen v prostor, kjer se že nahaja športna infrastruktura. Objekt bo ustreznih dimenzij, pomembno pa je tudi močno zaledje, podpora ter volja plezalnega kluba.

DELO ALPINISTIČNEGA KLUBA SLOVENSKA BISTRICA IMPOL

AKSB Impol je uveljavljen in prepoznan klub na področju športnega plezanja in alpinizma v Sloveniji in širše. Ukvarja se z vzgojo otrok, mladine in odraslih od rekreativnega pa vse do elitnega tekmovalnega nivoja.

Prav na področju športnega plezanja je alpinistični klub v zadnjih letih naredil velik napredek. V redno vadbo je vključenih okoli 160 otrok in mladostnikov, kar je trenutno maksimalna kapaciteta obstoječih plezalnih objektov, kljub temu da so jih tekom delovanja kluba samostojno nadgrajevali, kolikor so dopuščale prostorske zmožnosti. Dokazano je, da ima športno plezanje številne pozitivne učinke na motorični razvoj mladih, prav tako pa tudi pozitivno vpliva na gradnjo zdravega odnosa do športa in skrb za zdravje. Dobro delo z mladimi se odraža tudi z vidnimi uvrstitvami na domačih in mednarodnih tekmovanjih samo v zadnjih dveh letih (2018 in 2019):

- osvojen evropski pokal (skupno),
- 2 posamični prvi mesti v evropskem pokalu,
- 4 uvrstitve na stopničke,
- 2 x 3. mesto na evropskem prvenstvu v težavnosti (2018 in 2019),

- 9. mesto na svetovnem prvenstvu,
- osvojeni štiri naslovi državne prvakinja (2018 in 2019), dva naslova državnih podprvakinj (2018) 11 posamičnih prvih mest na državnih prvenstvih, 16 uvrstitev na stopničke.

TRENDI RASTI ŠPORTNEGA PLEZANJA V SLOVENSKI BISTRICI OD LETA 2015 DO DANES

- V letu 2015 je delo potekalo v 5 skupinah. Treninge je čez leto obiskovalo okoli 65 otrok in mladostnikov v starosti od 5 do 18 let.
- V letu 2016 je delo potekalo v 6. skupinah. Treninge je čez leto obiskovalo okoli 85 otrok in mladostnikov v starosti od 5 do 18 let.
- V letu 2017 je delo potekalo v 7. skupinah. Treninge je čez leto obiskovalo več kot 100 otrok in mladostnikov v starosti od 5 do 18 let.
- V letu 2018 je delo potekalo v 7. skupinah. Treninge je čez leto obiskovalo med 140 in 150 otrok in mladostnikov v starosti od 5 do 18 let.
- V letu 2019 je delo do junija potekalo v 7. skupinah, od septembra pa v 10. skupinah. Treninge v aktualnem šolskem letu obiskuje okoli 160 otrok in mladostnikov v starosti od 5 do 18 let.

Iz zgoraj navedenih podatkov se jasno vidi, da je športno plezanje v občini Slovenska Bistrica in okolici v porastu. Zraven rednega dela z otroki in mladino, alpinistični klub redno izvaja izobraževanja in tečaje za odrasle za pridobitev športno plezalnih in alpinističnih nazivov, ki jih obiskuje okoli 20 udeležencev letno.

Alpinistični klub prav tako podpira in izvaja paraplezanje (plezanje invalidov). Vsako leto (od leta 1991) na veliki plezalni steni v športni dvorani Bistrica organizirajo obe ligaški tekmi v športnem plezanju, tako za Vzhodno ligo kot za državno prvenstvo. Tekmovanje je namenjeno otrokom in mladim plezalcem. Letno organizirajo še rekreativno klubsko tekmovanje za vse starostne kategorije.

Cilj investicije je zagotovitev prostorskih pogojev za razvoj športnega plezanja in okrepitev tovrstne infrastrukture Vzhodne Slovenije, obenem pa bo investicija naše območje postavila ne le na slovenski, temveč tudi na svetovni zemljevid sodobnih plezalnih objektov. Poleg ohranjanja in razvoja športnega plezanja bo investicija pozitivno vplivala tudi na rast športne kulture in športne ozaveščenosti prebivalcev v našem okolju.

2.3 Spisek strokovnih podlag

Vsebina Investicijskega programa je skladna z 11. členom Uredbe o enotni metodologiji za pripravo in obravnavo investicijske dokumentacije na področju javnih financ (Ur.l. RS, št. 60/06 in 54/10).

Strokovna podlaga za izdelavo IP je Idejna zasnova za objekt plezalni center, ki jo je oktobra 2019 izdelalo podjetje IBIS d.o.o..

2.4 Kratek opis upoštevanih variant ter utemeljitev izbire optimalne variante

V DIIP je investitor proučil varianto "z investicijo" in varianto "brez investicije". V PIZ je bila podana presoja obeh variant po naslednjih kriterijih:

- stroškovna učinkovitost posamezne variante,

- doseganje zastavljenih ciljev investicije,
- dinamika financiranja,
- učinkovitost investicije,
- vplivi na okolje,
- omogočanje novih zaposlitev,
- finančna in ekonomska upravičenosti.

Ugotovil je, da je najprimernejša varianta v izgradnjo plezalnega centra. Ta varianta predvideva doseganje ciljev investicije v najkrajšem možnem času in najbolj optimalni dinamiki financiranja, omogoča nove zaposlitve in zagotavlja največje ekonomske učinke. Obenem bo novonastala infrastruktura na voljo kot vadbeni objekt tudi za nekatere druge dejavnosti, kot na primer civilno zaščito, gorsko reševalno službo in gasilce.

Izvedba investicije ima pomemben vpliv na ohranjanje tega športa pri nas in nadaljnje uspehe naših plezalcev. S svojim namenom prav tako prispeva k razvoju urbanega okolja in izboljšanju kvalitete bivanja v naši občini. Gre za večfunkcijski objekt, ki je zelo pomemben za lokalno skupnost in regijo.

2.5 Navedba odgovorne osebe za izdelavo investicijskega programa, projektne in druge dokumentacije ter odgovornega vodje za izvedbo investicijskega projekta

Investicijski program je izdelal Razvojno informacijski center Slovenska Bistrica, katerega odgovorna oseba je predsednik sveta zavoda RIC, mag. Branko Žnidar. Pri izdelavi investicijskega programa so sodelovali tudi predstavniki Alpinističnega kluba Slovenska Bistrica.

Idejno zasnovo za izgradnjo plezalnega centra ter projektantski predračun je oktobra 2019 izdelalo podjetje Ideaal Projekt d.o.o.. Odgovorna oseba družbe je direktor Igor Kraševac.

Na podlagi idejne zasnove in predračuna je bil novembra 2019 izdelan Dokument identifikacije investicijskega projekta, marca 2020 pa je bila izdelana Predinvesticijska zasnova. Oba dokumenta je izdelal RIC Slovenska Bistrica.

Odgovorna oseba za izvedbo investicijskega projekta je župan Občine Slovenska Bistrica, dr. Ivan Žagar.

2.6 Predvidena organizacija in druge potrebne prvine za izvedbo in spremljanje učinkov investicije

Investicijo bo vodila Občina Slovenska Bistrica. Za nemoteno izvajanje projekta je odgovoren Oddelek za družbene dejavnosti, ki ga vodi Irena Jereb.

Upravljaavec infrastrukture, ki je predmet investicije, bo Občina Slovenska Bistrica.

2.7 Prikaz ocene vrednosti investicije ter predvidene finančne konstrukcije

Vrednost investicijskih del je ocenjena po stalnih cenah na osnovi predračuna projektanta. Pri preračunu stalnih cen v tekoče je upoštevana napoved inflatornih gibanj, podana s strani Urada za

makroekonomske analize in razvoj (Pomladanska napoved 2020). Ta predvideva inflacijo za leto 2021 v deležu 2,2%.

TABELA 1: PREGLED VREDNOSTI INVESTICIJE V STALNIH CENAH

| | 2020 | | | 2021 | | | SKUPAJ | | |
|-----------------------------|-------------------|------------------|-------------------|---------------------|-------------------|---------------------|---------------------|-------------------|---------------------|
| | Znesek brez DDV | DDV | Skupaj | Znesek brez DDV | DDV | Skupaj | Znesek brez DDV | DDV | Skupaj |
| Projektna dokumentacija | 28.934,43 | 6.365,57 | 35.300,00 | 4.098,36 | 901,64 | 5.000,00 | 33.032,79 | 7.267,21 | 40.300,00 |
| GOI dela | 275.983,61 | 60.716,39 | 336.700,00 | 1.625.655,74 | 357.644,26 | 1.983.300,00 | 1.901.639,34 | 418.360,66 | 2.320.000,00 |
| Strok. projektantski nadzor | 6.557,38 | 1.442,62 | 8.000,00 | 24.590,16 | 5.409,84 | 30.000,00 | 31.147,54 | 6.852,46 | 38.000,00 |
| Oprema | 0,00 | 0,00 | 0,00 | 983.606,56 | 216.393,44 | 1.200.000,00 | 983.606,56 | 216.393,44 | 1.200.000,00 |
| SKUPAJ | 311.475,41 | 68.524,59 | 380.000,00 | 2.637.950,82 | 580.349,18 | 3.218.300,00 | 2.949.426,23 | 648.873,77 | 3.598.300,00 |

TABELA 2: PREGLED VREDNOSTI INVESTICIJE PO TEKOČIH CENAH

| | 2020 | | | 2021 | | | SKUPAJ | | |
|-----------------------------|-------------------|------------------|-------------------|---------------------|-------------------|---------------------|---------------------|-------------------|---------------------|
| | Znesek brez DDV | DDV | Skupaj | Znesek brez DDV | DDV | Skupaj | Znesek brez DDV | DDV | Skupaj |
| Projektna dokumentacija | 28.934,43 | 6.365,57 | 35.300,00 | 4.188,52 | 921,48 | 5.110,00 | 33.122,95 | 7.287,05 | 40.410,00 |
| GOI dela | 275.983,61 | 60.716,39 | 336.700,00 | 1.661.420,16 | 365.512,44 | 2.026.932,60 | 1.937.403,77 | 426.228,83 | 2.363.632,60 |
| Strok. projektantski nadzor | 6.557,38 | 1.442,62 | 8.000,00 | 25.131,15 | 5.528,85 | 30.660,00 | 31.688,52 | 6.971,48 | 38.660,00 |
| Oprema | 0,00 | 0,00 | 0,00 | 1.005.245,90 | 221.154,10 | 1.226.400,00 | 1.005.245,90 | 221.154,10 | 1.226.400,00 |
| SKUPAJ | 311.475,41 | 68.524,59 | 380.000,00 | 2.695.985,74 | 593.116,86 | 3.289.102,60 | 3.007.461,15 | 661.641,45 | 3.669.102,60 |

Investicijski dokument predvideva, da bodo za izvedbo projekta v letu 2021 odobrena nepovratna sredstva Fundacije za šport v višini 70.000,00 €. Preostanek sredstev v višini 3.599.102,60 € bo zagotovila Občina Slovenska Bistrica v proračunu za leti 2020 in 2021.

TABELA 3: PREDVIDENI VIRI FINANCIRANJA

| | 2020 | | | 2021 | | | SKUPAJ | | |
|---------------------------|-------------------|------------------|-------------------|---------------------|-------------------|---------------------|---------------------|-------------------|---------------------|
| | Znesek brez DDV | DDV | Skupaj | Znesek brez DDV | DDV | Skupaj | Znesek brez DDV | DDV | Skupaj |
| Fundacija za šport | 0,00 | 0,00 | 0,00 | 70.000,00 | 0,00 | 70.000,00 | 70.000,00 | 0,00 | 70.000,00 |
| Občina Slovenska Bistrica | 311.475,41 | 68.524,59 | 380.000,00 | 2.625.985,74 | 593.116,86 | 3.219.102,60 | 2.937.461,15 | 661.641,45 | 3.599.102,60 |
| SKUPAJ | 311.475,41 | 68.524,59 | 380.000,00 | 2.695.985,74 | 593.116,86 | 3.289.102,60 | 3.007.461,15 | 661.641,45 | 3.669.102,60 |

2.8 Zbirni prikaz rezultatov izračunov ter utemeljitev upravičenosti investicijskega projekta

Analiza stroškov in koristi izkazuje negativne finančne kazalnike investicije, kar je glede na visoko stopnjo družbene sprejemljivosti operacije za investitorja sprejemljivo. Dokument predvideva, da se bo investicija izvedla z javnimi viri, in sicer s proračunskimi sredstvi Občine Slovenska Bistrica v višini 3.672.320,90 € in z nepovratnimi sredstvi Fundacije za šport v višini 70.000,00 €.

Ekonomska analiza izkazuje ekonomsko upravičenost investicije, saj interna stopnja donosnosti presega splošno diskontno stopnjo.

TABELA 4: ANALITIČNI PRIKAZ REZULTATOV FINANČNE IN EKONOMSKE ANALIZE


| | | |
|---------------------------------------|------|---------------|
| Vrednost investicije stalne cene | EUR | 3.598.300,00 |
| Vrednost investicije tekoče cene | EUR | 3.599.102,60 |
| Trajanje projekta | Leta | 2020-2021 |
| Referenčno obdobje | Let | 15 |
| Diskontna stopnja | % | 4 |
| Neto sedanja vrednost projekta (FNPV) | EUR | -2.053.029,51 |
| Ekonomska NSV | EUR | 477.206,46 |

3 OSNOVNI PODATKI O INVESTITORJU, IZDELOVALCIH INVESTICIJSKE DOKUMENTACIJE IN PRIHODNJEM UPRAVLJAVCU, Z ŽIGI IN PODPISI ODGOVORNIH OSEB

Investitor je Občina Slovenska Bistrica, odgovorna oseba pa župan, dr. Ivan Žagar.

| | |
|---|--|
|  | <p>OBČINA SLOVENSKA BISTRICA Kolodvorska ulica 10 2310 SLOVENSKA BISTRICA</p> <p>telefon: +386 (0) 2 843 28 00 fax: + 386 (0) 2 818 11 41 spletna stran: http://www.slovenska-bistrica.si e-naslov: obcina@slov-bistrica.si matična št.: 5884250 davčna št.: 49960563 šifra dejavnosti: 75.110</p> |
| <p>ODGOVORNA OSEBA INVESTITORJA</p> | <p>Dr. IVAN ŽAGAR, ŽUPAN OBČINE SLOVENSKA BISTRICA</p> <p>Podpis: _____ Žig</p> |
| <p>ODGOVORNA OSEBA ZA IZVEDBO INVESTICIJE</p> | <p>IRENA JEREB VODJA ODDELKA ZA DRUŽBENE DEJAVNOSTI OBČINE SLOVENSKA BISTRICA</p> <p>Podpis: _____ Žig</p> |

Izdelovalec investicijske dokumentacije je Razvojno informacijski center Slovenska Bistrica, katerega odgovorna oseba je predsednik sveta zavoda RIC, mag. Branko Žnidar.

| | |
|---|---|
|  | <p>RAZVOJNO INFORMACIJSKI CENTER SLOVENSKA BISTRICA Trg svobode 5 2310 SLOVENSKA BISTRICA</p> <p>telefon: +386 (0) 2 843 02 46 fax: + 386 (0) 2 843 02 47 spletna stran: http://www.ric-sb.si e-naslov: info@ric-sb.si matična št.: 1510045 davčna št.: SI72326018 šifra dejavnosti: 75.130</p> |
|---|---|

| | |
|-----------------|--|
| ODGOVORNA OSEBA | Mag. BRANKO ŽNIDAR, PRESEDNIK SVETA ZAVODA Podpis: Žig |
|-----------------|--|

Upravljaec infrastrukture, ki je predmet investicije, bo Občina Slovenska Bistrica.

4 ANALIZA OBSTOJEČEGA STANJA

4.1 Podravska regija

Občina Slovenska Bistrica se nahaja v podravski statistični regiji, katere ime je pogosto povezano z velikimi razvojnimi problemi. Indeks razvojne ogroženosti za programsko obdobje 2014-2020 znaša 123,9, s čimer se po svoji nerazvitosti uvršča na četrto mesto med slovenskimi regijami.

Koncentracija gospodarskih dejavnosti in prebivalstva na nekaterih območjih sta v preteklosti povzročila različne pogoje za življenje in delo (razlike v prostorski razporeditvi delovnih mest, stopnji brezposelnosti, v izobrazbeni strukturi prebivalstva), neustrezno prometno povezanost in neenakomerno dostopnost. Problemi so še posebej izraziti v strukturno zaostalih in ekonomsko-razvojno šibkih območjih s pretežno agrarno usmeritvijo, v območjih z demografskimi problemi, z nizkim dohodkom na prebivalca ter v ekonomsko in socialno nestabilnih območjih.

SLIKA 1: PODRAVSKA REGIJA Z OBČINO SLOVENSKA BISTRICA



V geografskem smislu podravska regija s površino 2.170 km² obsega 10,7% slovenskega ozemlja in je peta največja slovenska statistična regija. Regija na svoji zahodni strani meji s koroško in savinjsko regijo, na vzhodni strani pa s pomursko regijo. Na severu meji na Avstrijo, na jugu pa na Hrvaško.

Regijo sestavlja 41 občin in 678 naselij, v njej pa je konec leta 2019 živel 324.875 prebivalcev. Delež prebivalstva regije v strukturi prebivalstva Republike Slovenije sicer počasi, vendar konstantno upada. Kažejo se neugodni demografski trendi – upadanje števila prebivalstva in nizka rodnost povzročata staranje prebivalstva.

TABELA 5: ŠTEVILO IN DELEŽ PREBIVALSTVA V PODRAVSKI REGIJI

| Leto | 2013 | 2014 | 2015 | 2016 | 2017 | 2018 | 2019 |
|-----------|-----------|-----------|-----------|-----------|-----------|-----------|-----------|
| Slovenija | 2.059.114 | 2.016.623 | 2.063.077 | 2.064.241 | 2.066.161 | 2.070.050 | 2.089.310 |
| Podravska | 322.748 | 323.034 | 322.545 | 321.493 | 321.420 | 321.960 | 324.875 |
| Delež | 15,67 | 16,02 | 15,63 | 15,57 | 15,56 | 15,56 | 15,55 |

Vir: www.stat.si

TABELA 6: GOSTOTA PREBIVALSTVA V PODRAVSKI REGIJI V PRIMERJAVI S POVPREČJEM V SLOVENIJI

| Leto | 2013 | 2014 | 2015 | 2016 | 2017 | 2018 | 2019 |
|-----------|-------|-------|-------|-------|-------|-------|-------|
| Slovenija | 101,6 | 101,7 | 101,8 | 101,8 | 101,9 | 102,1 | 103,1 |
| Podravska | 148,7 | 148,9 | 148,6 | 148,2 | 148,1 | 148,4 | 149,7 |

Po ekonomski rasti podravska regija zaostaja za slovenskim povprečjem, in sicer se indeks njenega regionalnega bruto domačega proizvoda na prebivalca giblje okoli 80,8 (Slovenija = 100). BDP na prebivalca znaša 17.838 EUR (SURS, 2018), kar podravsko regijo uvršča na osmo mesto med slovenskimi regijami po višini BDP.

4.2 Občina Slovenska Bistrica

Občina Slovenska Bistrica leži na stičišču Pohorja, Haloz ter Dravsko - Ptujskega polja in velja za eno večjih občin v podravski regiji. Meji z občinami Lovrenc na Pohorju, Ruše, Hoče - Slivnica, Rače - Fram, Kidričevo, Majšperk, Makole, Poljčane, Slovenske Konjice, Oplotnica, Zreče. Razprostira se na 260,1 km² in nudi prostor 25.690 prebivalcem (SURS, 2019).

Zaradi različnih geografskih možnosti, gospodarske preteklosti in dostopnosti so znotraj občin precejšnje razlike v razvitosti.

Koeficient razvitosti občine Slovenska Bistrica za leti 2020 in 2021, izračunan na podlagi Uredbe o metodologiji za določitev razvitosti občin, Ur.l.RS št. 78/19, znaša 1, s čimer se občina uvršča tik pod povprečje razvitosti občin v Sloveniji. Zaostaja predvsem v infrastrukturni opremljenosti, ki je predpogoj za gospodarski in socialni razvoj.

Gostota poseljenosti v občini je pod slovenskim povprečjem in znaša 98,8 prebivalcev/km². Število prebivalcev v občini se povečuje, kar je posledica priseljevanja iz podeželja v mesto.

TABELA 7: ŠTEVILO PREBIVALCEV OBČINE SLOVENSKA BISTRICA

| | 2013 | 2014 | 2015 | 2016 | 2017 | 2018 | 2019 |
|--------------------|--------|--------|--------|--------|--------|--------|--------|
| Slovenska Bistrica | 25.169 | 25.265 | 25.398 | 25.406 | 25.484 | 25.552 | 25.690 |

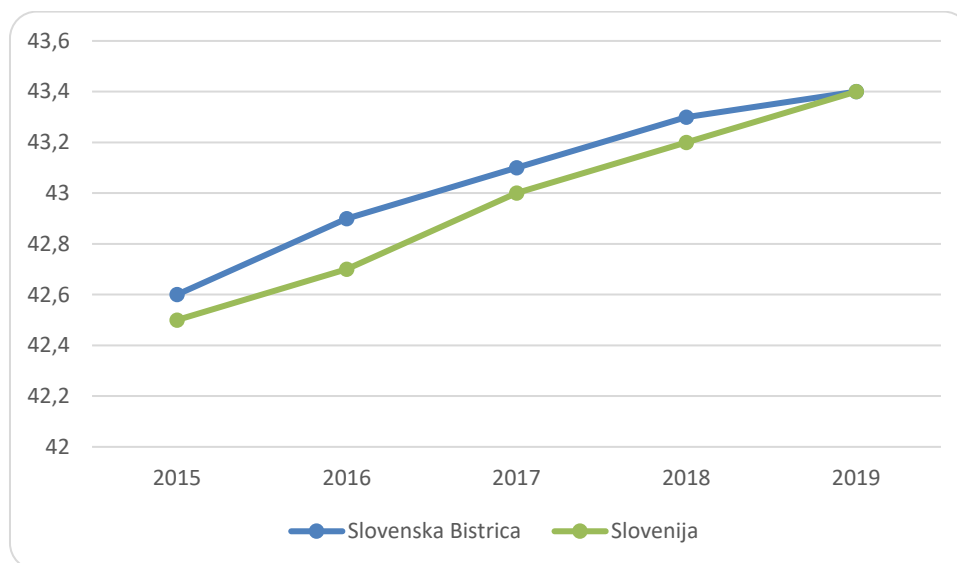
Vir: www.stat.si

V skladu z občin demografskim stanjem je tudi v občini Slovenska Bistrica opazno zviševanje povprečne starosti. Rast slednje je konstantna, vseeno pa nekoliko zaostaja za državnim povprečjem.

TABELA 8: GIBANJE KAZALNIKOV STARANJA V OBČINI SLOVENSKA BISTRICA

| | 2015 | 2016 | 2017 | 2018 | 2019 |
|--|-------|-------|-------|-------|-------|
| Povprečna starost (leta) | 42,6 | 42,9 | 43,1 | 43,3 | 43,4 |
| Indeks staranja | 122,7 | 125,4 | 127,8 | 130,6 | 131,7 |
| Delež prebivalcev, starih 0-14 let (%) | 14,8 | 14,9 | 15,0 | 15,1 | 15,1 |
| Delež prebivalcev, starih 15-64 let (%) | 67,1 | 66,4 | 65,9 | 65,3 | 65,1 |
| Delež prebivalcev, starih 65 let ali več (%) | 18,2 | 18,7 | 19,1 | 19,7 | 19,8 |
| Delež prebivalcev, starih 80 let ali več (%) | 4,9 | 5,0 | 5,2 | 5,3 | 5,3 |

SLIKA 2: POVPREČNA STAROST OBČANOV OBČINE SLOVENSKA BISTRICA



4.3 Opis obstoječega stanja

Športno plezanje se intenzivno razvija tako pri nas, kot tudi v Evropi in širše. Vzhodna Slovenija je s plezalno infrastrukturo slabše zastopana v primerjavi z zahodnim in osrednjim delom Slovenije, kar pa ne pomeni, da je zato zanimanje za ta šport manjše. To se odraža v zasedenosti programov in plezalnih tečajev med mladimi. Slovenska Bistrica pri tem ni nobena izjema, saj so obstoječe kapacitete za tolikšen interes daleč premajhne.

Kljub široki mreži plezalnih sten po celi Sloveniji pa kljub temu manjka kvaliteten vadbeni center, ki bi vseboval plezalne stene za vse plezalne discipline: težavnostno, balvansko in hitrostno plezanje ter na eni strani omogočal vzgojo in rekreacijo, na drugi strani pa izvedbo tekem na mednarodnem nivoju. IFSC, mednarodna plezalna zveza je v letu 2019 izvedla ponovno evalvacijo edine stene v Sloveniji, ki je dvajset let izvajala mednarodne tekme svetovnega pokala in ocenila, da ne zadošča najnovejšim standardom in trendom. V slovenskem prostoru je nenadoma nastala praznina, saj kljub velikemu interesu za ta šport in zavzetosti občin nič ne kaže, da bomo kmalu dočakali dovolj kvaliteten plezalni center.

4.4 Prikaz potreb, ki jih bo zadovoljevala investicija

V zadnjih letih je športno plezanje postalo izredno popularen šport. Število plezalnih centrov v Evropi in po svetu narašča, vedno več športnikov sledi vertikalnim težavnostnim izzivom. Plezanje je odličen trening za vse mišice telesa. Premagovanje vertikalnih ovir in iskanje ustreznih rešitev na poti do vrha pa poleg gibalnega predstavlja tudi svojevrsten miselni izziv.

TRENDI RASTI ŠPORTNEGA PLEZANJA V SLOVENSKI BISTRICI OD LETA 2015 DO DANES

- V letu 2015 je delo potekalo v 5 skupinah. Treninge je čez leto obiskovalo okoli 65 otrok in mladostnikov v starosti od 5 do 18 let.

- V letu 2016 je delo potekalo v 6. skupinah. Treninge je čez leto obiskovalo okoli 85 otrok in mladostnikov v starosti od 5 do 18 let.
- V letu 2017 je delo potekalo v 7. skupinah. Treninge je čez leto obiskovalo več kot 100 otrok in mladostnikov v starosti od 5 do 18 let.
- V letu 2018 je delo potekalo v 7. skupinah. Treninge je čez leto obiskovalo med 140 in 150 otrok in mladostnikov v starosti od 5 do 18 let.
- V letu 2019 je delo do junija potekalo v 7. skupinah, od septembra pa v 10. skupinah. Treninge v aktualnem šolskem letu obiskuje okoli 160 otrok in mladostnikov v starosti od 5 do 18 let.

Iz zgoraj navedenih podatkov se jasno vidi, da je športno plezanje v občini Slovenska Bistrica in okolici v porastu. Zraven rednega dela z otroki in mladino, alpinistični klub redno izvaja izobraževanja in tečaje za odrasle za pridobitev športno plezalnih in alpinističnih nazivov, ki jih obiskuje okoli 20 udeležencev letno.

Alpinistični klub prav tako podpira in izvaja paraplezanje (plezanje invalidov). Vsako leto (od leta 1991) na veliki plezalni steni v športni dvorani Bistrica organizirajo obe ligaški tekmi v športnem plezanju, tako za Vzhodno ligo kot za državno prvenstvo. Tekmovanje je namenjeno otrokom in mladim plezalcem. Letno organizirajo še rekreativno klubsko tekmovanje za vse starostne kategorije.

5 ANALIZA TRŽNIH MOŽNOSTI IN ZAGOTAVLJANJE TRAJNOSTI PRIČAKOVANIH REZULTATOV OZ. UČINKOV

Stanje na področju razvoja športa v Republiki Sloveniji je perspektivno in v fazi rasti. Na razvoj kaže naraščajoče število športno aktivnih prebivalcev, športnih organizacij in vadbenih površin, povečevanje števila športnih društev, državni programi in ukrepi ter zasebno financiranje športa. Plezanje je zelo priljubljen šport, saj redno pleza vedno več ljudi. Poleg plezanja v naravnih plezališčih postaja vedno bolj priljubljeno plezanje oz. plezalni trening v dvorani na umetnih plezalnih stenah. Športno plezanje je tudi vse bolj priljubljen šport med otroki in mladostniki.

Mednarodna zveza za športno plezanje IFSC je imela v letu 2019 58 polnopravnih članic (med katerimi je tudi Slovenija), 16 pridruženih članic, 15 kontinentalnih članic in 2 članici s posebnim statusom. Organizirana dejavnost športnega plezanja se v Sloveniji izvaja večinoma v okviru neprofitnih organizacij oz. športnih društev. Po podatkih Komisije za športno plezanje, ki skrbi za razvoj športnega plezanja v Sloveniji, je v Sloveniji 54 društev, ki imajo športno-plezalni odsek.

Cilj neprofitnih organizacij ni doseganje dobička, temveč združevanje, vključevanje in povezovanje članov v dejavnostih društva. Ustvarjen dobiček iz delovanja se ne razdeli med ustanovitelje društva ali njegove člane, temveč se uporabi za financiranje dejavnosti oz. ustanovitvenega namena. Neprofitne organizacije svoje delovanje financirajo s članarinami, donacijami in sponzorskimi sredstvi. Prihodke iz pridobitne dejavnosti prikazujejo v poslovnih knjigah ločeno od prihodkov iz nepridobitne dejavnosti.

Ob predpostavki, da bo upravljavec objekta Občina Slovenska Bistrica, se predvideva, da bo ustvarjala prihodke iz naslova oddaje objekta v najem. Ocena letnih prihodkov je podana v spodnji tabeli.

TABELA 9: OCENA LETNIH PRIHODKOV

| Ocenjeni letni prihodki v fazi obratovanja | 50.000,00 |
|---|-----------|
| Prihodki iz naslova najemnin za treninge – 50 ur/teden; 10€/uro | 26.000,00 |
| Komercialna uporaba – 40 dni letno; najem 600,00 €/dan | 24.000,00 |

6 TEHNIČNO TEHNOLOŠKI DEL

ZASNOVA

Objekt je tlorisno nepravilne oblike max. dimenzij 46,90 m x 30,75 m, ter max. višine cca. 18 m. Tlorisno je objekt razdeljen na dva pravokotna dela, ki se stikata v enem delu pod kotom 45° vmes pa ju povezuje trikotni del objekta.

Objekt je razdeljen na tri sklope in sicer:

- sklop 1 je vhod s sprejemnim prostorom in lokalom, ter z pomožnimi prostori;
- sklop 2 je razdeljen na dve etaži višine min. 7 m v kateri so predvidene plezalne stene (bulderji), prostori za vadbo ter del etaže je razdeljen na medetaži, kjer so predvidene sanitarije, garderobe, pisarne in sejna soba;
- sklop 3 je plezalna dvorana višine 17 m.

KONSTRUKCIJA

Predvideni so AB pasovni temelji. Objekt je predviden v AB izvedbi. kot klasična gradnja z AB vertikalnimi in horizontalnimi vezmi. Nosilni zidovi so zidani klasično z opečnimi zidaki. Medetažna plošča je predvidena iz AB prednapetih votlih plošč. Streha je predvidena v ravni izvedbi oz. z min. naklonom ki se izvede z naklonskim betonom, na katerega je položena strešna folija. Predvidena je atika. Predvidene so ene dvoramne in ene večramne stopnice v AB izvedbi.

MATERIALI

HIDROIZOLACIJA

Hidroizolacija je izvedena z bitumenskimi trakovi, ki so varjeni na površino.

TLAKI

Kot finalni tlak se lahko uporabi epoksi in keramika, kar je odvisno od namembnosti prostorov in želja investitorja. Vsi cementni estrihi so armirani z mikroarmaturo, debelina estrihov pa je min. 10 cm. Cementni estrih deluje kot sistem plavajočega estriha in je ločen od zidov s stiroporjem debeline 1 cm.

POVRŠINSKE OBDELAVE ZIDOV

Zidovi v prostorih, namenjenim plezanju, so v vidnem betonu. Zidovi v spremnih prostorih so ometani z grobo in fino apneno malto ter poslikani z disperznimi barvami. Stene v tuših so obložene s keramičnimi ploščicami do stropa.

OKNA

Okna so srednje velika, ALU izvedbe. Notranje in zunanje okenske police so iz naravnega kamna.

VRATA

Vhodna vrata so ALU izvedbe. Notranja vrata so furnirana ali iz masivnega lesa.

FASADA

Predvidena je toplotnoizolativna fasada debeline 15 cm, lepljena in fizično pritrjena na podlago. Rabcirana je z dvema slojema veznega sloja. Finalni sloj je silikatni ali silikonski v tonu po izboru projektanta.

INŠTALACIJE

KANALIZACIJA

Komunalna odpadna voda objekta bo speljana v javno kanalizacijo.

Padavinska odpadna voda objekta in okolja bo speljana v javno kanalizacijo. Padavinska odpadna voda parkirišča in vozni površini bo speljana preko ustrezno dimenzioniranega lovilca olj v javno kanalizacijo.

VODOVOD

Oskrba z pitno vodo bo urejena z ustreznim vodovodnim priključkom na javni vodovod.

ELEKTROINSTALACIJE

Oskrba z električno energijo za bo urejena z ustreznim zemeljskim priključkom od najbližjega ustreznega oporišča v bližini objekta.

OGREVANJE in HLAJENJE

VRF sistem ogrevanja/hlajenja (to je TČ sistema zrak/zrak, kjer se zunanja enota montira zunaj objekta in je preko bakrenih cevi, po katerih se pretaka tehnični plin, povezana na notranje enote različnih izvedb).

PREZRAČEVANJE

V objektu je predvideno prisilno prezračevanje.

OKOLJE

ZUNANJA UREDITEV

Teren je raven, ki se ja južnem in zahodnem delu dviga preko umetne brežine do nivoja obstoječe asfaltne ceste. Zunanja točka po ureditvi terena je -0,02 m, del zelenih površin in parkirišče pa na višini +3,00 m. Pločnik ob objektu bo tlakovan z naravnim materialom, dovoz in parkirišče pa bosta asfaltirana. Del parcele ob objektu bo urejena z zelenico, ki bo zasajena z okrasnimi grmovnicami in drevjem.

DOVOZ

Do objekta je urejen dovoz in dostop iz obstoječe asfaltne ceste poti. Pakiranje 10PM je zagotovljeno na parceli investitorja.

JAŠKI IN PESKOLOVI

Jaški so narejeni iz PVC Ø 60 cm do Ø 80 cm, s tipskimi pokrovi. Na povoznih površinah so opremljeni z LTŽ pokrovi nosilnosti do 400 kN. Peskolovi so tipski in v PE (polietilenski) izvedbi Ø 30 cm.

LOVILEC OLJ

Na parkirnih površinah je potrebno zaradi morebitne prisotnosti in zadrževanja ter izločanja olja vgraditi lovilce olj, ki je skladen s standardom SIST EN 858-2.

RAVNANJE S KOMUNALNIMI ODPADKI

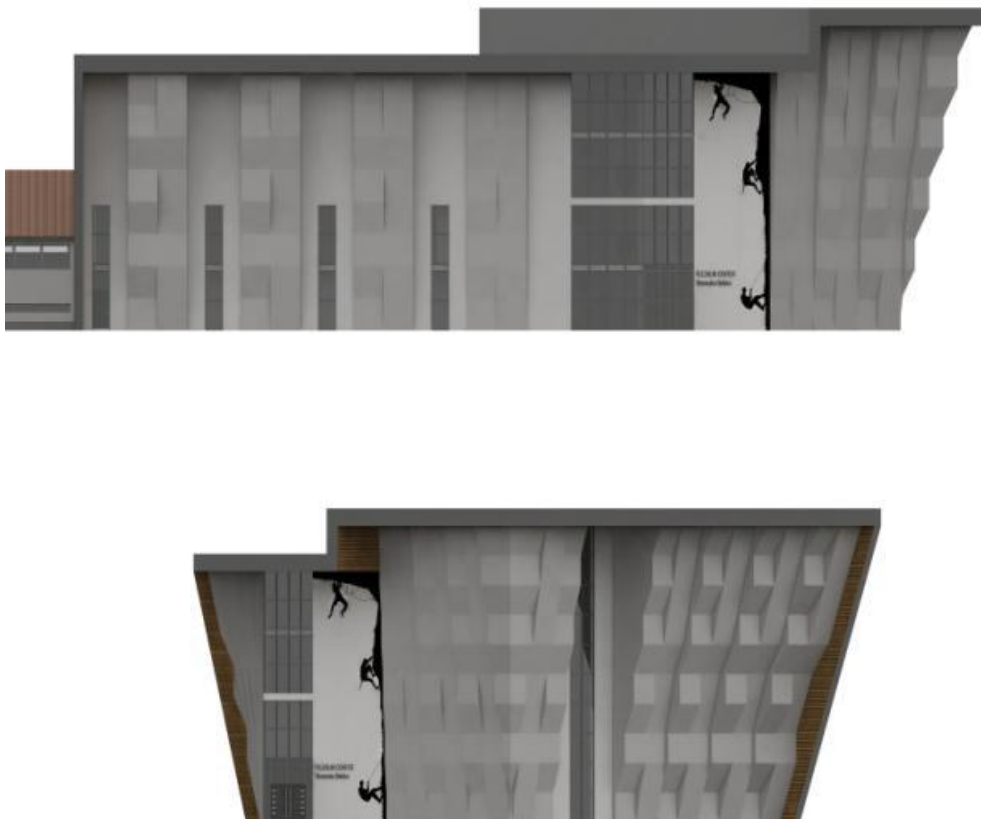
Investitor bo komunalne odpadke zbiral v tipskih posodah, ki jih bo odvažalo pooblaščen podjetje. Za zbiranje odpadkov zagotovi koncesionar tipske posode od 120 l do 1100 l. Predmet projekta so odpadki s klasifikacijsko št. 15 01 in 20 (ravanje z ločeno zbranimi frakcijami s kosovnimi odpadki in opremo, z

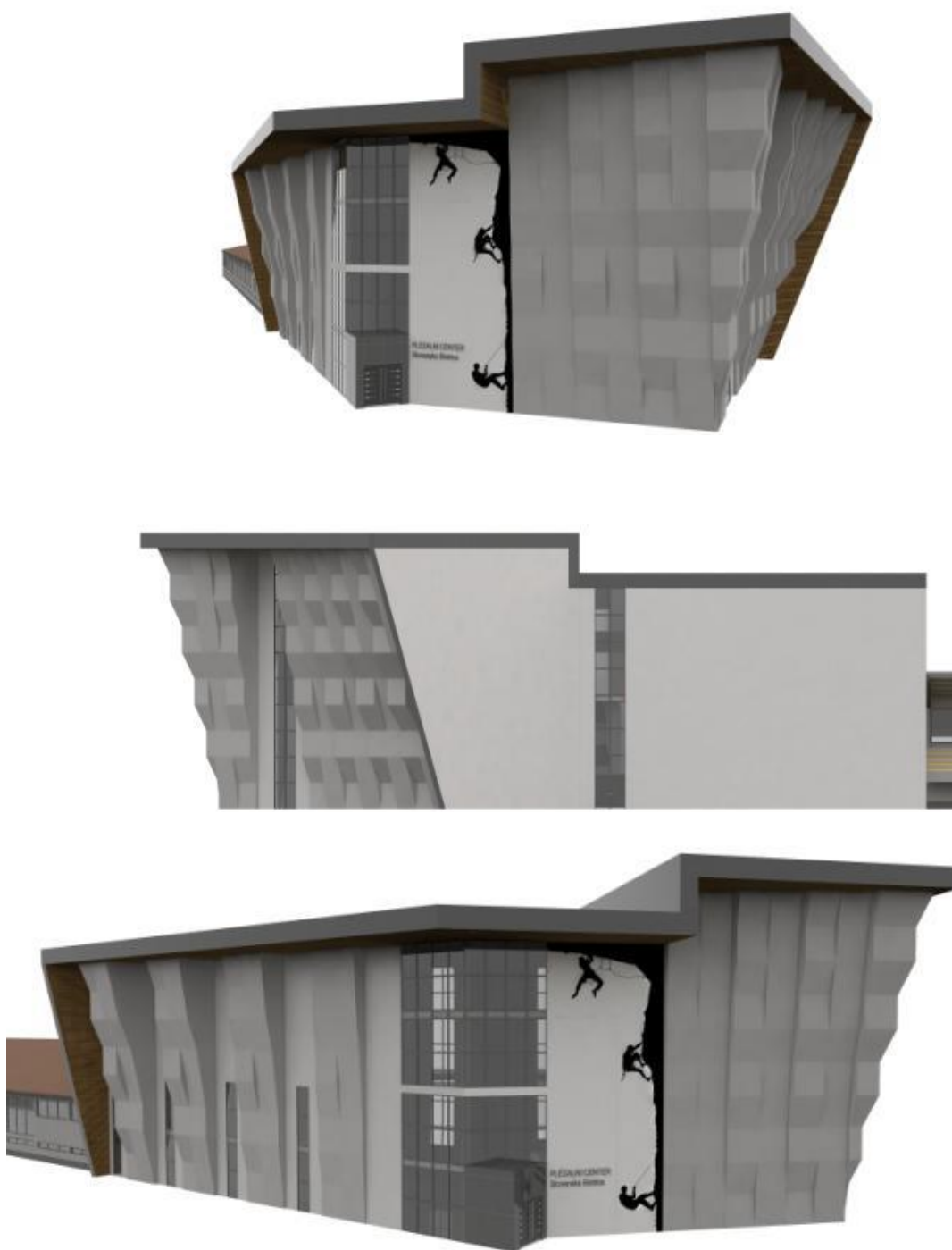
nevarnimi frakcijami z biološkimi odpadki z ostankih komunalnih odpadkov in odlaganje komunalnih odpadkov). Odpadke za reciklažo bo investitor sam oddajal v ustrezne posode v zbiralnicah in v zbirnem centru. Odpadkov nikakor ni primerno sežigati v individualnih kuriščih.

RAVNANJE Z GRADBENIMI ODPADKI

Pravilnik o ravnanju z gradbenimi odpadki, ki nastanejo pri gradnji objekta (Ur. list RS, št. 03/03, 50/04), določa, da je potrebno predvideti odstranjevanje oz. deponiranje omenjenih odpadkov. Pri gradnji objekta se pri izkopu pojavi humus, ki ga ločeno deponiramo na deponiji in zemlja od izkopa temeljev, ki jo je prav tako potrebno deponirati na deponiji gradbišča. Pri gradnji se predvsem pri inštalacijskih delih pojavi odpad (deli opeke, beton,...), ki začasno deponiramo na deponiji gradbišča. Noben od naštetih materialov ne vpliva škodljivo na okolje. Po dograditvi se omenjeni materiali uporabijo za zasip oz. planiranje okolice objekta (zasip za temelji, izdelava zelenice, vrta,...). V kolikor pa se kljub temu pojavi višek zemlje, ga je potrebno odpeljati na ustrezno deponijo.

SLIKA 3: PREDVIDEN OBJEKT





VIR: IDZ PLEZALNI CENTER, 2019

7 ANALIZA ZAPOSLENIH ZA SCENARIJ »Z« INVESTICIJO GLEDE NA SCENARIJ »BREZ INVESTICIJE« IN/ALI MINIMALNO ALTERNATIVO

Investicija bo omogočila 2 zaposlitvi, in sicer se predvidevata delovni mesti hišnika in čistilke.

8 OCENA VREDNOSTI PROJEKTA

8.1 Ocena vrednosti projekta po stalnih cenah

Vrednost investicijskih del je ocenjena po stalnih cenah na osnovi predračuna projektanta in znaša 3.598.300,00 € z DDV.

TABELA 10: PREGLED VREDNOSTI INVESTICIJE PO STALNIH CENAH

| | 2020 | | | 2021 | | | SKUPAJ | | |
|-----------------------------|-------------------|------------------|-------------------|---------------------|-------------------|---------------------|---------------------|-------------------|---------------------|
| | Znesek brez DDV | DDV | Skupaj | Znesek brez DDV | DDV | Skupaj | Znesek brez DDV | DDV | Skupaj |
| Projektna dokumentacija | 28.934,43 | 6.365,57 | 35.300,00 | 4.098,36 | 901,64 | 5.000,00 | 33.032,79 | 7.267,21 | 40.300,00 |
| GOI dela | 275.983,61 | 60.716,39 | 336.700,00 | 1.625.655,74 | 357.644,26 | 1.983.300,00 | 1.901.639,34 | 418.360,66 | 2.320.000,00 |
| Strok. projektantski nadzor | 6.557,38 | 1.442,62 | 8.000,00 | 24.590,16 | 5.409,84 | 30.000,00 | 31.147,54 | 6.852,46 | 38.000,00 |
| Oprema | 0,00 | 0,00 | 0,00 | 983.606,56 | 216.393,44 | 1.200.000,00 | 983.606,56 | 216.393,44 | 1.200.000,00 |
| SKUPAJ | 311.475,41 | 68.524,59 | 380.000,00 | 2.637.950,82 | 580.349,18 | 3.218.300,00 | 2.949.426,23 | 648.873,77 | 3.598.300,00 |

8.2 Ocena investicijskih stroškov po tekočih cenah

Investicija se bo izvajala v letih 2020 in 2021. Pri preračunu stalnih cen v tekoče je upoštevana napoved inflatornih gibanj, podana s strani Urada za makroekonomske analize in razvoj (Pomladanska napoved 2020). Ta predvideva inflacijo za leto 2021 v deležu 2,2%.

TABELA 11: PREGLED VREDNOSTI INVESTICIJE PO TEKOČIH CENAH

| | 2020 | | | 2021 | | | SKUPAJ | | |
|-----------------------------|-------------------|------------------|-------------------|---------------------|-------------------|---------------------|---------------------|-------------------|---------------------|
| | Znesek brez DDV | DDV | Skupaj | Znesek brez DDV | DDV | Skupaj | Znesek brez DDV | DDV | Skupaj |
| Projektna dokumentacija | 28.934,43 | 6.365,57 | 35.300,00 | 4.188,52 | 921,48 | 5.110,00 | 33.122,95 | 7.287,05 | 40.410,00 |
| GOI dela | 275.983,61 | 60.716,39 | 336.700,00 | 1.661.420,16 | 365.512,44 | 2.026.932,60 | 1.937.403,77 | 426.228,83 | 2.363.632,60 |
| Strok. projektantski nadzor | 6.557,38 | 1.442,62 | 8.000,00 | 25.131,15 | 5.528,85 | 30.660,00 | 31.688,52 | 6.971,48 | 38.660,00 |
| Oprema | 0,00 | 0,00 | 0,00 | 1.005.245,90 | 221.154,10 | 1.226.400,00 | 1.005.245,90 | 221.154,10 | 1.226.400,00 |
| SKUPAJ | 311.475,41 | 68.524,59 | 380.000,00 | 2.695.985,74 | 593.116,86 | 3.289.102,60 | 3.007.461,15 | 661.641,45 | 3.669.102,60 |

9 ANALIZA LOKACIJE

9.1 Makrolokacija

Investicija se bo izvajala v podravski regiji, občini Slovenska Bistrica, v KS Pohorski odred v naselju Slovenska Bistrica.

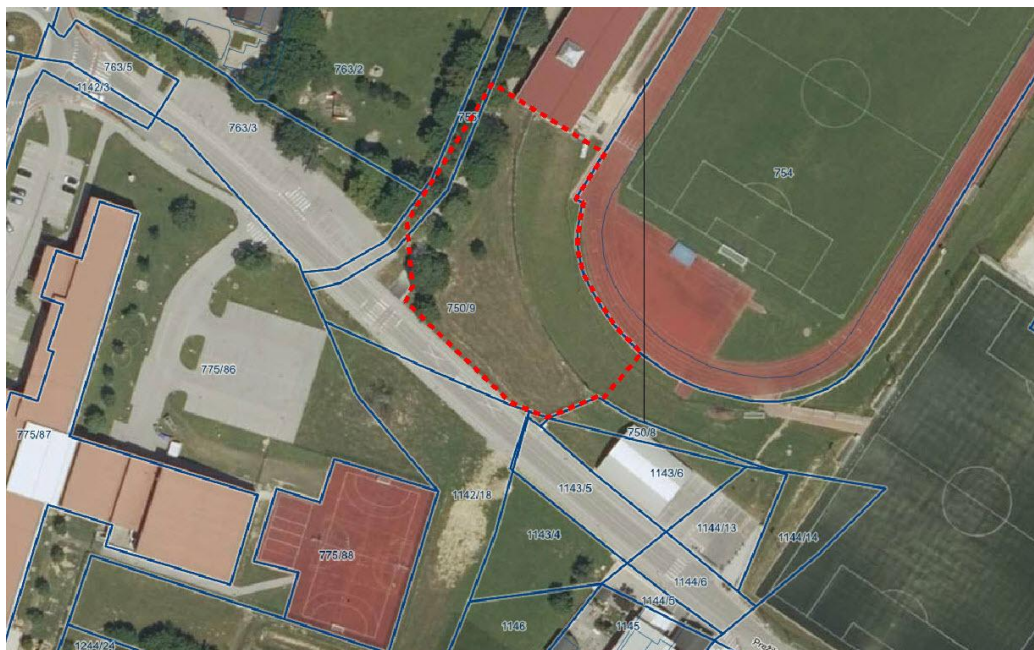
Prostorski akti, ki veljajo na območju gradnje, so:

- Prostorske sestavine planskih aktov občine: Dolgoročni plan- prostorski del- občine Slovenska Bistrica za obdobje 1986-2000, dopolnjen 2003 (Uradni list RS, št. 42/92, 35/94, 41/97, 72/99, 59/03, 131/2004, 47/06 in 53/11);
- Odlok o začasnih prostorskih ureditvenih pogojih za centralna naselja v Občini Slovenska Bistrica in mesto Slovenska Bistrica (uradno prečiščeno besedilo) (Uradni list RS, št. 91/15, 15/16).

9.2 Mikrolokacija

Objekt bo umeščen na parc. št. 750/9, k.o. 753 Slovenska Bistrica, ki se nahaja v naselju Slovenska Bistrica in sicer znotraj območja športnega parka. Na parceli je objekt pokrita tribuna, ob katerem je na južnem delu predviden novi objekt plezalnega centra Slovenska Bistrica. Območje parcele je v naravi travnik z umetno brežino. Na vzhodni strani od lokacije predvidenega objekta se nahaja nogometno igrišče z atletsko stezo. Na južni strani je obstoječe asfaltna cesta (Prežihova ulica), na zahodni strani pa igrišče vrtca.

SLIKA 4: OBMOČJE PREDVIDENE GRADNJE



Vir: IDZ Plezalni center, 2019

10 ANALIZA VPLIVOV NA OKOLJE Z OCENO STROŠKOV ZA ODPRAVO MOREBITNIH NEGATIVNIH VPLIVOV

Investicija ne bo dodatno onesnaževala okolja, vode ali zraka, niti ne bo vplivala na povečanje hrupa v okolju. Z ekološkega vidika investicija ni sporna in ne bo povzročala dodatnih stroškov okolja zaradi povečanega hrupa, emisij in oškodovane pokrajine. Z ureditvijo predmetne infrastrukture bo imela pozitiven vpliv na okolje. Prav tako ni predvidenih drugih stranskih negativnih učinkov na okolje.

Pri izvedbi investicije bodo upoštevana naslednja izhodišča:

- učinkovitost izrabe naravnih virov (energetska učinkovitost, učinkovita raba vode in surovin),
- okoljska učinkovitost (uporaba najboljših razpoložljivih tehnik, uporaba referenčnih dokumentov, nadzor emisij in tveganj, zmanjšanje količin odpadkov in ločeno zbiranje odpadkov),
- trajnostna dostopnost (spodbujanje okolju prijaznejših načinov prevoza),
- zmanjševanje vplivov na okolje (izdelava poročil o vplivih na okolje oz. strokovnih ocen za posege, kjer je to potrebno).

11 ČASOVNI NAČRT IZVEDBE INVESTICIJE

Začetek izvedbenih del je predviden v oktobru 2020, konec pa v avgustu 2021. Financiranje investicije bo potekalo v letih 2020 in 2021.

TABELA 12: ČASOVNI NAČRT INVESTICIJE

| AKTIVNOST | ZAČETEK | KONEC |
|--|---------|-------|
| PRIPRAVLJALNA DELA | | |
| Izdelava projektne dokumentacije | 10/19 | 05/20 |
| Izdelava investicijske dokumentacije | 10/19 | 04/20 |
| Pridobitev gradbenega dovoljenja | 02/20 | 05/20 |
| IZVEDBENA DELA | | |
| Izvedba javnega naročila in izbira izvajalca gradnje | 06/20 | 09/20 |
| Izvajanje vseh del | 10/20 | 07/21 |
| Končni prevzem | 08/21 | 08/21 |

11.1 Kadrovsko – organizacijska shema

V izvedbo obravnavane investicije so organizacijsko vključeni naslednji nosilci nalog:

| | |
|--|--|
| Dr. Ivan Žagar | Župan - odgovorna oseba investitorja |
| Branko Žnidar | Direktor občinske uprave – vodja projekta Odgovornost: Nadzor in koordinacija izvajanja aktivnosti projekta |
| Irena Jereb | Vodja oddelka za družbene dejavnosti Odgovornost: Usklajevanje izvajanja operacije ter spremljanje izvedbe operacije, odgovornost za pripravo javnih naročil, izvedbe projekta in sodelovanje z zunanjimi izvajalci |
| Janja Smogavec | Vodja oddelka za splošne in pravne zadeve Odgovornost: Priprava pravnih podlag in urejanje pravnih zadev |
| Projektant | Priprava projektne dokumentacije |
| Izvajalec strokovnega nadzora gradnje | Še ni izbran |
| Predstavnik izvajalca gradnje | Še ni izbran |

11.2 Analiza izvedljivosti

Z vidika upravnih dovoljenj je potrebno pred pričetkom izvajanja investicije pridobiti pravnomočno gradbeno dovoljenje.

Predvideno je, da bo Občina Slovenska Bistrica v letu 2021 za izvedbo investicije pridobila nepovratna sredstva Fundacije za šport, ki jih organizacija vsako leto namenja za sofinanciranje tovrstnih projektov. Preostanek sredstev bo Občina namenila iz proračunskih sredstev za leti 2020 in 2021. Ocenjuje se, da v primeru, da sredstva Fundacije za šport ne bodo odobrena ali bodo odobrena v nižjem znesku, glede na delež teh sredstev v celotni vrednosti investicije, izvedba investicije ni ogrožena.

Z vidika obsega načrtovanih sredstev investitor ne pričakuje bistvenih sprememb v višini načrtovanih sredstev v postopkih javnih naročil, tako da je s tega vidika projekt izvedljiv.

Projekt je izvedljiv tudi z vidika usposobljenosti kadrov, ki so vključeni v izvedbo, ki razpolagajo z ustreznimi znanji in izkušnjami. Prav tako pa ima projekt vso podporo javnosti.

Po zagotovitvi virov sredstev bo nosilec projekta pristopil k izvedbi postopkov javnega naročanja. Javno naročilo bo pripravil na način, ki bo omogočal širok konkurenčni pristop in istočasno oblikoval pogoje za udeležbo, ki bodo zagotovili izbiro najugodnejšega, ustrezno kadrovske, tehnično in finančno usposobljenega ponudnika. Razpisno dokumentacijo bo oblikoval čim bolj transparentno, s spoštovanjem vseh določil zakonodaje, ki ureja javno naročanje. S tem se bo v največji možni meri izognil zamudam zaradi revizijskih postopkov javnega naročanja. Za izbiro najugodnejše ponudbe bo oblikoval komisijo, ki bo na visoki strokovni ravni izvedla pregled in ocenjevanje ponudb. Na ta način bo zagotovil izvedbo postopka v najkrajšem možnem času in s konkretnimi rezultati.

V izogib tveganjem, povezanim s količinsko ali kakovostno neustrezno izvedbo del, bo nosilec operacije angažiral strokovni gradbeni nadzor s ciljem, da se standardi kvalitete in ustrezna količinska izvedba zagotavljajo skozi celotno obdobje izvajanja del. Prav tako bodo strokovni sodelavci nosilca operacije izvajali stalno spremljanje in nadzor nad izvedbo del ter skrbeli za sprotno koordinacijo z bodočim upravljavcem objekta ter na ta način optimizirali output projekta.

Predvidevamo, da določena tveganja za izvedbo projekta obstajajo, vendar ne ogrožajo odločanja za projekt.

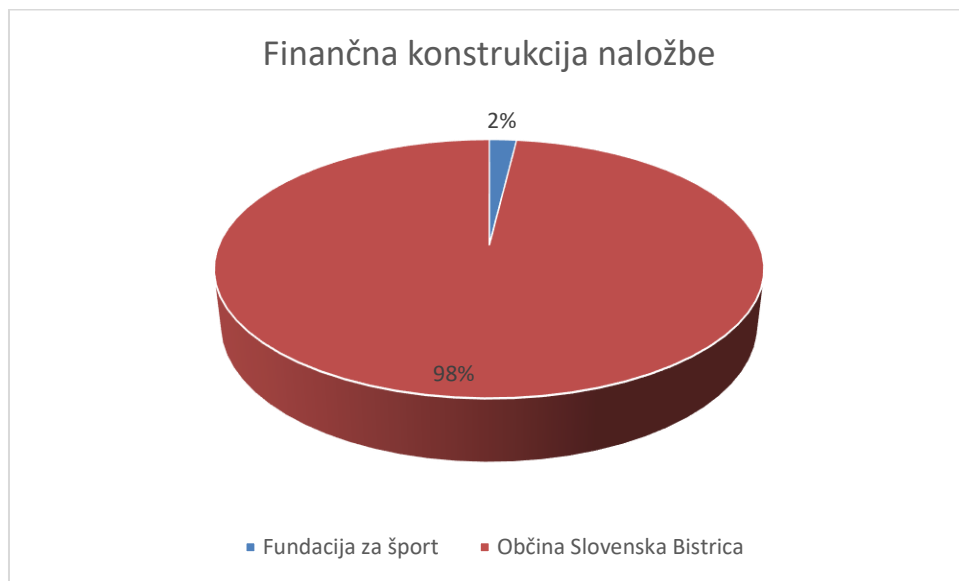
12 FINANCIRANJE INVESTICIJE

Občina Slovenska Bistrica bo za izvedbo investicije v letu 2021 namenila 70.000,00 € nepovratnih sredstev, ki jih v te namene vsako leto razpisuje Fundacija za šport. V kolikor pa se bo v prihodnjih dveh letih pojavila še dodatna možnost za pridobitev sredstev financiranja, bo skušala del lastnih proračunskih sredstev nadomestiti z nepovratnimi sredstvi.

TABELA 13: FINANČNA KONSTRUKCIJA NALOŽBE

| | 2020 | | | 2021 | | | SKUPAJ | | |
|---------------------------|-------------------|------------------|-------------------|---------------------|-------------------|---------------------|---------------------|-------------------|---------------------|
| | Znesek brez DDV | DDV | Skupaj | Znesek brez DDV | DDV | Skupaj | Znesek brez DDV | DDV | Skupaj |
| Fundacija za šport | 0,00 | 0,00 | 0,00 | 70.000,00 | 0,00 | 70.000,00 | 70.000,00 | 0,00 | 70.000,00 |
| Občina Slovenska Bistrica | 311.475,41 | 68.524,59 | 380.000,00 | 2.625.985,74 | 593.116,86 | 3.219.102,60 | 2.937.461,15 | 661.641,45 | 3.599.102,60 |
| SKUPAJ | 311.475,41 | 68.524,59 | 380.000,00 | 2.695.985,74 | 593.116,86 | 3.289.102,60 | 3.007.461,15 | 661.641,45 | 3.669.102,60 |

SLIKA 5: FINANČNA KONSTRUKCIJA



13 PROJEKCIJA PRIHODKOV IN STROŠKOV POSLOVANJA PO VZPOSTAVITVI DELOVANJA INVESTICIJE ZA OBDOBJE EKONOMSKE DOBE INVESTICIJSKEGA PROJEKTA

Prihodke in odhodke smo ocenili na podlagi prihodkov in stroškov primerljivih objektov in ob upoštevanju podatkov o obratovalnih stroških Zavoda za šport Slovenska Bistrica. Ocena je podana v spodnji tabeli.

TABELA 14: OCENJENI LETNI PRIHODKI IN OBRATOVALNI STROŠKI

| Parameter | Predpostavka |
|--|-----------------------------|
| Referenčno obdobje | 15 let po zaključku gradnje |
| Diskontna stopnja | 4 % |
| Amortizacijska stopnja | 3 % |
| Ocenjeni prihodki v fazi obratovanja | 50.000,00 |
| Prihodki iz naslova najemnin za treninge – 50 ur/teden; 10€/uro | 26.000,00 |
| Komercialna uporaba – 40 dni letno; najem 600,00 €/dan | 24.000,00 |
| Ocenjeni obratovalni stroški | 47.000,00 |
| Plin | 19.000,00 |
| Elektrika | 6.000,00 |
| Komunala | 6.000,00 |
| Vzdrževanje (material) | 7.000,00 |
| Vzdrževalna dela | 4.000,00 |
| Čistilna sredstva, sanit.material | 2.500,00 |
| Varovanje | 2.500,00 |

14 VREDNOTENJE DRUGIH STROŠKOV IN KORISTI TER PRESOJA UPRAVIČENOSTI INVESTICIJE V EKONOMSKI DOBI

14.1 Finančna analiza

Na osnovi podatkov iz 13. poglavja so izračunane vrednosti finančnih meril za ugotavljanje učinkovitosti investicije.

TABELA 15: FINANČNA ANALIZA PROJEKTA

| Leto | Investicijski stroški | Operativni stroški | Prihodki | Ostane vrednosti | Finančni tok | Diskontirani stroški | Diskontirani prihodki | Diskont.ost. vrednosti | Diskontiran finančni tok |
|---------------|-----------------------|--------------------|-------------------|---------------------|----------------------|----------------------|-----------------------|------------------------|--------------------------|
| 2020 | 311.475,41 | | | | -311.475,41 | 0,00 | 0,00 | | -311.475,41 |
| 2021 | 2.637.950,82 | 15.666,67 | 16.666,67 | | -2.636.950,82 | 15.064,10 | 16.025,64 | | -2.742.507,31 |
| 2022 | | 47.000,00 | 50.000,00 | | 3.000,00 | 43.454,14 | 46.227,81 | | 2.773,67 |
| 2023 | | 47.000,00 | 50.000,00 | | 3.000,00 | 41.782,83 | 44.449,82 | | 2.666,99 |
| 2024 | | 47.000,00 | 50.000,00 | | 3.000,00 | 40.175,80 | 42.740,21 | | 2.564,41 |
| 2025 | | 47.000,00 | 50.000,00 | | 3.000,00 | 38.630,57 | 41.096,36 | | 2.465,78 |
| 2026 | | 47.000,00 | 50.000,00 | | 3.000,00 | 37.144,78 | 39.515,73 | | 2.370,94 |
| 2027 | | 47.000,00 | 50.000,00 | | 3.000,00 | 35.716,14 | 37.995,89 | | 2.279,75 |
| 2028 | | 47.000,00 | 50.000,00 | | 3.000,00 | 34.342,44 | 36.534,51 | | 2.192,07 |
| 2029 | | 47.000,00 | 50.000,00 | | 3.000,00 | 33.021,58 | 35.129,34 | | 2.107,76 |
| 2030 | | 47.000,00 | 50.000,00 | | 3.000,00 | 31.751,52 | 33.778,21 | | 2.026,69 |
| 2031 | | 47.000,00 | 50.000,00 | | 3.000,00 | 30.530,30 | 32.479,05 | | 1.948,74 |
| 2032 | | 47.000,00 | 50.000,00 | | 3.000,00 | 29.356,06 | 31.229,85 | | 1.873,79 |
| 2033 | | 47.000,00 | 50.000,00 | | 3.000,00 | 28.226,98 | 30.028,70 | | 1.801,72 |
| 2034 | | 47.000,00 | 50.000,00 | | 3.000,00 | 27.141,33 | 28.873,75 | | 1.732,43 |
| 2035 | | 47.000,00 | 50.000,00 | | 3.000,00 | 26.097,43 | 27.763,23 | | 1.665,79 |
| 2036 | | 47.000,00 | 50.000,00 | 1.811.695,84 | 1.814.695,84 | 25.093,68 | 26.695,41 | 968.880,94 | 970.482,67 |
| Skupaj | 2.949.426,23 | 720.666,67 | 766.666,67 | 1.811.695,84 | -1.091.730,39 | 517.529,69 | 550.563,50 | 968.880,94 | -2.053.029,51 |

TABELA 16: FINANČNA MERILA INVESTICIJE

| Postavka | Vrednost |
|--|---------------|
| Finančna interna stopnja donosnosti | -3% |
| Finančna neto sedanja vrednost | -2.053.029,51 |
| Finančna relativna neto sedanja vrednost | -0,67 |
| Finančni količnik relativne koristnosti | 0,154 |

Finančna neto sedanja vrednost in finančna relativna neto sedanja vrednost sta negativni, kar pomeni, da projekt ni finančno smotrno brez nepovratnih sredstev.

14.2 Ekonomska analiza

Poleg finančnih meril se za presojo upravičenosti investicije uporabljajo tudi ekonomska merila, ki so rezultat ekonomske analize projekta, pri čemer upoštevamo vse ekonomske stroške in koristi v družbi. Pri vrednotenju učinkov moramo zato upoštevati vse potencialne vplive, ki jih ima investicija, da lahko ocenimo njeno sprejemljivost iz družbenega vidika.

Za namene presoje širših družbenih učinkov smo ovrednotili naslednje koristi:

- Koristi v času gradnje: ocenjujemo, da bo vsaj 50 % naložbe izvedene z domačimi izvajalci, kar bo imelo neposredni vpliv na njihov prihodek, in sicer v višini 155.737,71 € v letu 2020 in 1.318.975,41 € v letu 2021.
- Prihranki uporabnikov plezalnega centra: zaradi pomanjkanja infrastrukture se bodo morali tisti, ki se ukvarjajo s tem športom, voziti drugam, kar jim povzroča prevozne stroške. Predpostavimo, da se oseba vozi na treninge v Maribor. Izračun: 0,18€ (znesek za povračilo kilometrine za javni sektor, ki je najnižji v izračunih kilometrine) x 40 km (pot tja in nazaj) x 2 treninga tedensko x 40 tednov (letna udeležba na treningih) x 10 oseb = 5.760,00 €.
- Pomembna korist, ki jo zagotavlja urejena in varna športna infrastruktura, se nanaša na rast števila športno aktivnih občanov in oblikovanje zdravega življenjskega sloga ljudi, kar bistveno izboljšuje njihovo zdravstveno stanje. Znanstveni članki, ki jih navaja Resolucija o nacionalnem programu športa v Republiki Sloveniji za obdobje 2014-2023, dokazujejo koristi rednih rekreacijskih in športnih dejavnosti na zdravje posameznika in posledično tudi na javno zdravje. Izračuni opredeljujejo stroške zdravljenja zaradi telesne neaktivnosti od 104 USD do 1.305 USD na prebivalca (Andrews, Pratt, Lankenau, Wang & Nieman, 2004; po Oldridge, 2006). Če vzamemo spodnjo vrednost (preračunano v € = 93 €) in 50 ljudi, pri katerih bo zaradi predmetne investicije dosežen prihranek stroškov zdravljenja zaradi športne aktivnosti, dobimo korist v višini 4.650,00 € na leto. Koristi upoštevamo od leta 2021 naprej.

TABELA 17: EKONOMSKA ANALIZA PROJEKTA

| Leto | Investicijski stroški | Operativni stroški | Koristi | Ostanek vrednosti | Ekonomski tok | Diskontirani stroški | Diskontirane koristi | Diskont.ost. vrednosti | Diskontiran ekonomski tok |
|---------------|-----------------------|--------------------|---------------------|---------------------|---------------------|----------------------|----------------------|------------------------|---------------------------|
| 2020 | 219.559,02 | | 155.737,71 | | -63.821,31 | | 155.737,71 | | -63.821,31 |
| 2021 | 1.859.491,53 | 8.731,03 | 1.339.112,08 | | -529.110,49 | 8.395,22 | 1.287.607,77 | | -508.760,09 |
| 2022 | | 26.193,10 | 60.410,00 | | 34.216,90 | 24.216,99 | 55.852,44 | | 31.635,45 |
| 2023 | | 26.193,10 | 60.410,00 | | 34.216,90 | 23.285,57 | 55.852,44 | | 32.566,87 |
| 2024 | | 26.193,10 | 60.410,00 | | 34.216,90 | 22.389,97 | 51.638,72 | | 29.248,75 |
| 2025 | | 26.193,10 | 60.410,00 | | 34.216,90 | 21.528,82 | 49.652,62 | | 28.123,80 |
| 2026 | | 26.193,10 | 60.410,00 | | 34.216,90 | 20.700,79 | 47.742,90 | | 27.042,11 |
| 2027 | | 26.193,10 | 60.410,00 | | 34.216,90 | 19.904,60 | 45.906,64 | | 26.002,03 |
| 2028 | | 26.193,10 | 60.410,00 | | 34.216,90 | 19.139,04 | 44.141,00 | | 25.001,95 |
| 2029 | | 26.193,10 | 60.410,00 | | 34.216,90 | 18.402,92 | 42.443,26 | | 24.040,34 |
| 2030 | | 26.193,10 | 60.410,00 | | 34.216,90 | 17.695,12 | 40.810,83 | | 23.115,71 |
| 2031 | | 26.193,10 | 60.410,00 | | 34.216,90 | 17.014,54 | 39.241,18 | | 22.226,65 |
| 2032 | | 26.193,10 | 60.410,00 | | 34.216,90 | 16.360,13 | 37.731,91 | | 21.371,77 |
| 2033 | | 26.193,10 | 60.410,00 | | 34.216,90 | 15.730,90 | 36.280,68 | | 20.549,78 |
| 2034 | | 26.193,10 | 60.410,00 | | 34.216,90 | 15.125,86 | 34.885,27 | | 19.759,41 |
| 2035 | | 26.193,10 | 60.410,00 | | 34.216,90 | 14.544,10 | 33.543,53 | | 18.999,43 |
| 2036 | | 47.000,00 | 50.000,00 | 1.811.695,84 | 1.814.695,84 | 13.984,71 | 32.253,39 | 681.835,12 | 700.103,80 |
| Skupaj | 2.079.050,55 | 401.627,53 | 2.400.999,78 | 1.277.064,40 | 1.197.386,09 | 288.419,30 | 2.091.322,28 | 681.835,12 | 477.206,46 |

TABELA 18: EKONOMSKA MERILA INVESTICIJE

| Postavka | Vrednost |
|---|------------|
| Ekonomska interna stopnja donosnosti | 9% |
| Ekonomska neto sedanja vrednost | 477.206,46 |
| Ekonomska relativna neto sedanja vrednost | 0,21 |
| Ekonomski količnik relativne koristnosti | 1,01 |

Ekonomska neto sedanja vrednost projekta je pozitivna, ekonomska interna stopnja donosnosti znaša 9% in je večja od družbene diskontne stopnje 5%. Ekonomski količnik relativne koristnosti je več kot 1, ekonomska relativna NSV pa je pozitivna, kar pomeni, da je investicija ekonomsko upravičena.

14.3 Analiza občutljivosti in tveganj

Kritičen parameter načrtovane investicije predstavlja pravočasna izvedba vseh potrebnih aktivnosti za pridobitev nepovratnih sredstev v planirani višini.

V nadaljevanju prikazujemo kritične spremenljivke, ki vplivajo na izvedbo projekta:

1. Povečanje investicijskih stroškov za 10 %;
2. Zmanjšanje koristi za 10%;
3. Povečanje investicijskih stroškov in zmanjšanje koristi za 10 %.

Ugotovitev:

Predvidene spremembe bistveno ne vplivajo na višino sedanje ekonomske neto vrednosti projekta in ekonomske interne stopnje donosnosti. V najslabšem primeru (varianta 3) EIRR znaša 9 %, ekonomska NSV investicije pa 475.535,39 €. Ekonomska relativna NSV znaša 0,34, ekonomski količnik relativne koristnosti pa 1. Glede na rezultate analize občutljivosti je zadevna investicija nerizična.

TABELA 19: VARIANTA 3 – DISKONTIRANE VREDNOSTI (POVEČANJE INVESTICIJSKI STROŠKOV ZA 10 % IN ZMANJŠANJE KORISTI ZA 10 %)*

| Leto | Investicijski stroški | Operativni stroški | Koristi | Ostane vrednosti | Neto denarni tok |
|--------|-----------------------|--------------------|--------------|------------------|------------------|
| Skupaj | 2.208.284,81 | 288.419,30 | 2.222.220,86 | 750.018,63 | 475.535,39 |

*Tabela prikazuje samo rezultate diskontiranega ekonomskega toka v primeru navedene spremembe.

15 PREDSTAVITEV IN RAZLAGA REZULTATOV

Izgradnja plezalnega centra bo omogočila ustrezne prostorske pogoje za razvoj športnega plezanja, ki je tako v Sloveniji kot tudi izven nje v izrazitem porastu. Predvidena infrastruktura bo namenjena tako rekreativnim, kot tudi športnim in profesionalnim plezalcem, omogočala pa bo tudi izvedbo tekem na mednarodnem nivoju, kar bo pozitivno vplivalo na razvoj športne kulture in športne ozaveščenosti prebivalcev našega območja.

Finančna analiza izkazuje negativna finančna merila, kar je ob upoštevanju stroškov izgradnje obravnavane infrastrukture pričakovano, ekonomska analiza pa kaže pozitivne ekonomske učinke, ki jih ima investicija v družbenem okolju in je kot taka primerna za realizacijo. Opređeljene koristi upravičujejo ekonomsko upravičenost investicije.

Z Investicijskim programom se ugotavlja, da je investicija v izbrani varianti za nadaljnji razvoj območja, smiselna in zaželjena s širšega družbenega vidika.

TABELA 20: ANALITIČNI PRIKAZ REZULTATOV FINANČNE IN EKONOMSKE ANALIZE

| | | |
|---------------------------------------|------|---------------|
| Vrednost investicije stalne cene | EUR | 3.598.300,00 |
| Vrednost investicije tekoče cene | EUR | 3.669.102,60 |
| Trajanje projekta | Leta | 2020-2021 |
| Referenčno obdobje | Let | 15 |
| Diskontna stopnja | % | 4 |
| Neto sedanja vrednost projekta (FNPV) | EUR | -2.053.029,51 |
| Ekonomska NSV | EUR | 477.206,46 |