



OBČINA
SLOVENSKA BISTRICA
O b č i n s k i s v e t

9. redna seja občinskega sveta
dne 11. junij 2020

Gradivo za 14. a) točko dnevnega reda

ZADEVA: Dokument identifikacije investicijskega projekta (DIIP) za projekt:
»Izgradnja kolesarske poti ob LC 440101 Pečke – Slovenska Bistrica«

Poročevalca:

Milan Ozimič, vodja oddelka za okolje in prostor

mag. Branko ŽNIDAR, direktor občinske uprave



**O B Č I N A
SLOVENSKA BISTRICA**

O b č i n s k a u p r a v a
Oddelek za okolje in prostor

Kolodvorska ulica 10, 2310 Slovenska Bistrica
telefon: h.c. + 386 2 / 843 28 00, 843 28 30 **fax:** + 386 2 / 81 81 141 **e-mail:** obcina@slov-bistrica.si
uradna spletna stran <http://www.slovenska-bistrica.si>

Številka: 26.5.2020

**O B Č I N A
SLOVENSKA BISTRICA
O b č i n s k i s v e t**

**ZADEVA: Dokument identifikacije investicijskega projekta
»Izgradnja kolesarske poti ob LC 440101 Pečke – Slovenska Bistrica«**

I. PREDLAGATELJ

Župan dr. Ivan ŽAGAR

II. DELOVNO TELO PRISTOJNO ZA OBRAVNAVO

Odbor za okolje in prostor

III. VRSTA POSTOPKA

Enofazni

IV. PRAVNE PODLAGE ZA SPREJEM:

- Uredba o enotni metodologiji za pripravo in obravnavo investicijske dokumentacije na področju Javnih financ (Ur.l.RS, št. 60/06, 54/10 in 27/16),
- Statut Občine Slovenska Bistrica (Uradni list RS, št. 79/19).

V. NAMEN IN CILJI SPREJEMA DOKUMENTA

Občina Slovenska Bistrica namerava investirati v izgradnjo kolesarske poti ob lokalni cesti LC 440101 Pečke – Slovenska Bistrica, in sicer na območju od mostu čez avtocesto A1 Ljubljana - Maribor do železniške postaje Slovenska Bistrica, v dolžini 4.300 m. LC 440101 Pečke – Slovenska Bistrica je zbirna cesta, namenjena prometnemu povezovanju povezovalnih cest z občinskim središčem, med seboj pa povezuje manjša naselja ali mestne četrti ter zagotavlja povezave z dostopnimi cestami.

Predmetno območje se nahaja izven naselja in na njem velja omejitev hitrosti 90 km/h. Na cesti ni urejenih površin za pešce in kolesarje oz. poteka na cesti mešan promet za kolesarje in motoriziran promet, zaradi česar je kolesarjenje na tem območju zelo nevarno. Javna razsvetljava ni urejena. Na območju železniške postaje je vzpostavljeno območje umirjenega prometa z omejitvijo hitrosti 30 km/h, pred priključkom LC 440411 na predmetno cesto pa je omejitev hitrosti 50 km/h.

Lokalna cesta Pečke – Slovenska Bistrica služi za vsakodnevne migracije prebivalcev v obe smeri, tako zaradi povezave z železniško postajo, kot tudi povezave naselij v občini z mestnim središčem. Predvsem za dostop do železniške postaje jo uporablja veliko kolesarjev, ki nato vsakodnevno pot v šolo ali na delo nadaljujejo z vlakom. Ker pa hitrost motoriziranega prometa in neurejene površine predstavlja precejšnjo nevarnost za kolesarjenje, se številni prebivalci raje odločajo za uporabo avtomobila, kar poleg večje obremenjenosti cestne infrastrukture povzroča tudi večjo količino emisij toplogrednih plinov.

Občina Slovenska Bistrica bo predmetno investicijo izvedla iz razloga zmanjšanja deleža motoriziranega prometa in razvoja trajnostne mobilnosti, zagotavljanja prometne varnosti, izboljšanja kakovosti zraka ter izboljšanja povezanosti občinskega središča z zaledjem.

Občina namerava investicijo prijaviti na javni poziv 61SUB-LSKI19 – Nepovratne finančne spodbude občinam za naložbe v izgradnjo kolesarske infrastrukture, ki ga je objavil EKO SKLAD (Ur.l.RS, št. 17/19). Občine so po tem razpisu upravičene do nepovratnih finančnih sredstev za naložbe v gradnje in/ali rekonstrukcije kolesarskih povezav, in sicer za ureditev kolesarskih povezav z morebitnimi premostitvenimi objekti ter potrebno opremo, kot npr. talna in vertikalna signalizacija, števcji kolesarjev, postaje za popravila koles, pripadajoča urbana oprema ipd.

VI. FINANČNE POSLEDICE

Skladno s pogoji javnega poziva je investicija upravičena do nepovratne finančne spodbude v deležu 90% priznanih stroškov naložbe, saj vključuje vsaj še tri ukrepe za povečanje udobnosti in privlačnosti kolesarske povezave, in sicer:

- Izvedba ukrepa za umirjanje motoriziranega prometa v prid kolesarjem: izvedba deniveliranih ploščadi za prehod kolesarjev preko glavne ceste; klančine na prehodih iz kolesarskih poti na cesto so v razmerju 1:20;
- Kolesarska povezava v celotni trasi poteka ob Najboljšem kmetijskem zemljišču – K1 po Občinskem prostorskem načrtu;
- Več kot 90% trase kolesarske povezave je od cestišča ločene z zelenico, v kateri se bo zasadil tudi drevored.

Skupna ocenjena vrednost investicije po tekočih cenah znaša 1.421.241,79 EUR z DDV. Občina Slovenska Bistrica se bo za izvedbo investicije prijavila za sofinancerska sredstva EKO SKLADA - Nepovratne finančne spodbude občinam za naložbe v izgradnjo kolesarske infrastrukture in sicer nepovratna sredstva v višini 1.002.008,86 EUR. Preostanek sredstev v višini 424.232,93 EUR bo Občina Slovenska Bistrica zagotovila iz lastnih proračunskih sredstev.

VII. PREDLOG SKLEPA

Občinskemu svetu predlagamo, da obravnava predloženo gradivo ter v kolikor ne bo pripomb, sprejme naslednji sklep:

S K L E P

Občinski svet Občine Slovenska Bistrica potrjuje Dokument identifikacije investicijskega projekta (DIIP) »Izgradnja kolesarske poti ob LC 440101 Pečke – Slovenska Bistrica«.

Odobri se priprava Investicijskega programa.

Pooblašča se župana za morebitne naknadne spremembe investicijskega dokumenta ter za spremembe v načrtu razvojnih programov in spremembe tega sklepa, če bodo potrebne za odobritev ali realizacijo sofinancerskih sredstev EKO SKLADA.

S spoštovanjem,

Milan Ozimič
Vodja Oddelka za okolje in prostor

mag. Branko ŽNIDAR
Direktor občinske uprave

Priloga:

- DIIP »Izgradnja kolesarske poti ob LC 440101 Pečke – Slovenska Bistrica«



OBČINA SLOVENSKA BISTRICA

Kolodvorska ulica 10

2310 Slovenska Bistrica

Tel. 02/843 28 00

Uradni spletni naslov: <http://www.slovenska-bistrica.si>

Uradni e-naslov: obcina@slov-bistrica.si

DOKUMENT IDENTIFIKACIJE INVESTICIJSKEGA PROJEKTA

za projekt:

IZGRADNJA KOLESARSKE POTI OB LC 440101 PEČKE – SLOVENSKA BISTRICA

Izdelal:



Dokument je izdelan v skladu z Uredbo o enotni metodologiji za pripravo in obravnavo investicijske dokumentacije na področju javnih financ, Uradni list RS, št. 60/06, 54/10 in 27/16).



Investitor:



OBČINA SLOVENSKA BISTRICA
Kolodvorska ulica 10, 2310 Slovenska Bistrica

Objekt in predmet
investicije:

Izgradnja kolesarske poti ob LC 440101 Pečke - Slovenska Bistrica

Izdelovalec investicijske
dokumentacije:



RAZVOJNO INFORMACIJSKI CENTER SLOVENSKA BISTRICA
Trg svobode 5, 2310 Slovenska Bistrica

Datum izdelave:

Maj 2020

KAZALO VSEBINE

1	NAVEDBA INVESTITORJA IN IZDELOVALCA INVESTICIJSKE DOKUMENTACIJE, UPRAVLJAVCA TER STROKOVNIH DELAVCEV	4
1.1	PREDSTAVITEV INVESTITORJA	4
1.2	PREDSTAVITEV IZDELOVALCA INVESTICIJSKE DOKUMENTACIJE.....	5
1.3	UPRAVLJAVEC INVESTICIJE	5
2	ANALIZA OBSTOJEČEGA STANJA Z VIDIKA PREDMETA INVESTIRANJA.....	6
2.1	OPIS STANJA.....	6
2.2	POTREBE Z VIDIKA PREDMETA INVESTIRANJA.....	7
2.3	RAZLOGI ZA INVESTICIJSKO NAMERO	7
2.4	PODRAVSKA REGIJA	8
2.5	OBČINA SLOVENSKA BISTRICA	10
3	OPREDELITEV CILJEV INVESTICIJE TER PREVERITEV USKLAJENOSTI Z RAZVOJNIMI STRATEGIJAMI	12
3.1	CILJI INVESTICIJE	12
3.2	USKLAJENOST INVESTICIJE S STRATEŠKIMI DOKUMENTI.....	12
4	OPIS VARIANT.....	15
4.1	VARIANTA Z INVESTICIJO	15
4.2	VARIANTA BREZ INVESTICIJE	15
5	OPREDELITEV VRSTE INVESTICIJE	16
5.1	VRSTA INVESTICIJE.....	16
5.2	OPREDELITEV OSNOVNIH TEHNIČNO-TEHNOLOŠKIH REŠITEV V OKVIRU INVESTICIJE.....	16
6	OCENA INVESTICIJSKIH STROŠKOV	18
6.1	OCENA INVESTICIJSKIH STROŠKOV PO STALNIH CENAH.....	18
6.2	OCENA INVESTICIJSKIH STROŠKOV PO TEKOČIH CENAH	19
7	OPREDELITEV TEMELJNIH PRVIN INVESTICIJE	21
7.1	STROKOVNE PODLAGE ZA PRIPRAVO DIIP	21
7.2	OPIS LOKACIJE.....	21
7.2.1	<i>Makrolokacija</i>	<i>21</i>
7.2.2	<i>Mikrolokacija</i>	<i>21</i>
7.3	TERMINSKI PLAN IZVEDBE PROJEKTA	22
7.4	VARSTVO OKOLJA	23
7.5	KADROVSKO—ORGANIZACIJSKA SHEMA.....	23
7.6	PREDVIDENI VIRI IN DINAMIKA FINANCIRANJA.....	23
8	UGOTOVITEV SMISELNOSTI IN MOŽNOSTI NADALJNE PRIPRAVE INVESTICIJSKE DOKUMENTACIJE	25

KAZALO TABEL IN SLIK

TABELA 1: ŠTEVILO IN DELEŽ PREBIVALSTVA V PODRAVSKI REGIJI	9
TABELA 2: GOSTOTA PREBIVALSTVA V PODRAVSKI REGIJI V PRIMERJAVI S POVPREČJEM V SLOVENIJI	9
TABELA 3: : ŠTEVILO PREBIVALCEV OBČINE SLOVENSKA BISTRICA	10
TABELA 4: GIBANJE KAZALNIKOV STARANJA V OBČINI SLOVENSKA BISTRICA	10
TABELA 5: PREGLED VREDNOSTI INVESTICIJE PO STALNIH CENAH	18
TABELA 6: RAZDELITEV STROŠKOV INVESTICIJE PO STALNIH CENAH NA UPRAVIČENE IN NEUPRAVIČENE STROŠKE	19
TABELA 7: PREGLED VREDNOSTI INVESTICIJE PO TEKOČIH CENAH	19
TABELA 8: RAZDELITEV STROŠKOV INVESTICIJE PO TEKOČIH CENAH NA UPRAVIČENE IN NEUPRAVIČENE STROŠKE	20
TABELA 9: TERMINSKI PLAN INVESTICIJE	22
TABELA 10: DINAMIKA IN VIRI FINANCIRANJA PO TEKOČIH CENAH	24
SLIKA 1: PODRAVSKA REGIJA Z OBČINO SLOVENSKA BISTRICA	9
SLIKA 2: POVPREČNA STAROST OBČANOV OBČINE SLOVENSKA BISTRICA	11
SLIKA 3: OBMOČJE PREDVIDENE KOLESARSKE POTI	22
SLIKA 4: FINANČNA KONSTRUKCIJA INVESTICIJE	24

1 NAVEDBA INVESTITORJA IN IZDELOVALCA INVESTICIJSKE DOKUMENTACIJE, UPRAVLJAVCA TER STROKOVNIH DELAVCEV

1.1 Predstavitev investitorja

Investitor obravnavanega projekta je Občina Slovenska Bistrica. Odgovorna oseba občine je župan, dr. Ivan Žagar.

	<p>OBČINA SLOVENSKA BISTRICA Kolodvorska ulica 10 2310 SLOVENSKA BISTRICA</p> <p>ŽUPAN, dr. IVAN ŽAGAR</p> <p>telefon: +386 (0) 2 843 28 00 fax: + 386 (0) 2 818 11 41 spletna stran: http://www.slovenska-bistrica.si e-naslov: obcina@slov-bistrica.si matična št.: 5884250 davčna št.: 49960563 šifra dejavnosti: 75.110 transakcijski račun: 01313-0100009691</p>
<p>ODGOVORNA OSEBA INVESTITORJA</p>	<p>dr. IVAN ŽAGAR, ŽUPAN OBČINE SLOV. BISTRICA</p> <p>telefon : 02 843 28 10 e-naslov: ivan.zagar@slov-bistrica.si</p> <p>Podpis: Žig</p>
<p>ODGOVORNA OSEBA ZA PRIPRAVO IN NADZOR NAD PRIPRAVO INVESTICIJSKE IN PROJEKTNE DOKUMENTACIJE</p>	<p>MILAN OZIMIČ, VODJA ODDELKA ZA OKOLJE IN PROSTOR</p> <p>Podpis: Žig</p>

Občina Slovenska Bistrica je organizirana po Zakonu o lokalni samoupravi (Ur.l.RS, št. 94/07) in je temeljna lokalna samoupravna skupnost prebivalcev naselij, ki so povezana s skupnimi potrebami in interesi njihovih prebivalcev.

Po površini 260,1 km² je največja občina v Podravju. V 2. polletju leta 2019 je tukaj živel 25.769 prebivalcev. Po gostoti naseljenosti se z 99,07 prebivalci na km² uvršča med redkeje naseljena območja v Sloveniji. Obsega 80 naselij, razdeljenih v 15 krajevnih skupnosti, ki so v skladu z določili statuta občine Slovenska Bistrica opredeljene kot pravne osebe javnega prava. Investicija, ki je predmet tega DIIP, je predvidena na območju KS Dr. Jagodič in KS Črešnjevce.

1.2 Predstavitev izdelovalca investicijske dokumentacije

Pooblaščen služba za izdelavo dokumenta identifikacije investicijskega projekta je Razvojno informacijski center Slovenska Bistrica (v nadaljevanju: RIC).

	RAZVOJNO INFORMACIJSKI CENTER SLOVENSKA BISTRICA Trg svobode 5 2310 SLOVENSKA BISTRICA telefon: +386 (0) 2 843 02 46 fax: + 386 (0) 2 843 02 47 spletna stran: http://www.ric-sb.si e-naslov: info@ric-sb.si matična št.: 1510045 davčna št.: 72326018 šifra dejavnosti: 75.130
ODGOVORNA OSEBA	Mag. BRANKO ŽNIDAR, PREDSEDNIK SVETA ZAVODA Podpis: Žig

RIC Slovenska Bistrica je javni zavod, ki ga je v letu 2000 ustanovila Občina Slovenska Bistrica. Je razvojno - podporna institucija, katere osnovni namen je pospeševanje razvoja podjetništva, gospodarskega razvoja in turizma na območju občine Slovenska Bistrica. S svojimi svetovalnimi storitvami posega tudi v prostor občin Makole in Poljčane ter širše. Svoje aktivnosti usmerja v izvajanje štirih sklopov dejavnosti:

- razvoj podjetništva,
- lokalni in regionalni razvoj,
- razvoj turizma,
- razvoj podeželja.

1.3 Upravljevec investicije

Upravljevec investicije bo Občina Slovenska Bistrica. Podatki o upravljavcu so že podani v točki 1.1.

2 ANALIZA OBSTOJEČEGA STANJA Z VIDIKA PREDMETA INVESTIRANJA

2.1 Opis stanja

Občina Slovenska Bistrica ima ugodno prometno lego, neposredno ob avtocesti med Mariborom, Celjem in Ljubljano ter stičišču proti Ptuju, Rogaški Slatini in Zrečam. Ugodna lega ji nudi velik potencial za razvoj gospodarstva, obenem pa tudi predstavlja grožnjo, da postane prebivalcem neprijazno tranzitno območje. V letu 2017 je Občina Slovenska Bistrica sprejela dokument *Celostna prometna strategija Občine Slovenska Bistrica* (v nadaljevanju: CPS), kjer je opredelila cilje in ukrepe na področju prometa in mobilnosti, ki bodo omogočili razvoj trajnostnih oblik mobilnosti ter pripomogli k doseganju ravnotežja med družbeno enakostjo, kakovostjo življenjskega okolja in gospodarskega razvoja.

Na celotnem območju občine je zaradi terenskih danosti, razpršene poselitve in obstoječe ponudbe javnih prevozov prisotna velika odvisnost od osebnih avtomobilov, ki pomenijo več emisij toplogrednih plinov in slabšo kakovost življenjskega okolja, poleg tega pa tudi večje obremenitve cestne infrastrukture ter manjšo prometno varnost vseh udeležencev v prometu.

Anketa, ki je bila izvedena v sklopu priprave CPS, je pokazala, da so prebivalci občine opredelili kot najbolj moteči oz. najslabše urejen dejavnik s področja prometa in mobilnosti slabe pogoje za kolesarjenje, pri čemer so izpostavili odsotnost kolesarskih stez in ogroženost kolesarjev zaradi avtomobilov (CPS 2017, 12). Pri oceni zadovoljstva s prometnimi ureditvami so prebivalci poleg pomanjkanja in neurejenih kolesarskih stez kot slabo označili še oddaljenost železniške postaje, varnost kolesarjev in urejenost ostale kolesarske infrastrukture, namenjene parkiranju koles.

Občina beleži nadpovprečno stopnjo motorizacije in zelo visoko stopnjo rabe avtomobila v primerjavi z drugimi mesti, zato je eden glavnih izzivov, ki ga je opredelila v CPS, zmanjševanje negativnih učinkov motoriziranega prometa. Prav tako želi z dvigom deleža aktivne mobilnosti prispevati k izboljšanju zdravja prebivalcev, kjer izstopajo predvsem štirje kazalniki, ki so nad slovenskim povprečjem, in sicer splošna umrljivost in umrljivost zaradi bolezni srca in ožilja ter astmatska obolenja in prekomerna telesna teža pri otrocih in mladostnikih.

Občina Slovenska Bistrica namerava investirati v izgradnjo kolesarske poti ob lokalni cesti LC 440101 Pečke – Slovenska Bistrica, in sicer na območju od mostu čez avtocesto A1 Ljubljana - Maribor do železniške postaje Slovenska Bistrica, v dolžini 4.300 m. LC 440101 Pečke – Slovenska Bistrica je zbirna cesta, namenjena prometnemu povezovanju povezovalnih cest z občinskim središčem, med seboj pa povezuje manjša naselja ali mestne četrti ter zagotavlja povezave z dostopnimi cestami.

Predmetno območje se nahaja izven naselja in na njem velja omejitev hitrosti 90 km/h. Na cesti ni urejenih površin za pešce in kolesarje oz. poteka na cesti mešan promet za kolesarje

in motoriziran promet, zaradi česar je kolesarjenje na tem območju zelo nevarno. Javna razsvetljava ni urejena. Na območju železniške postaje je vzpostavljeno območje umirjenega prometa z omejitvijo hitrosti 30 km/h, pred priključkom LC 440411 na predmetno cesto pa je omejitev hitrosti 50 km/h.

Lokalna cesta Pečke – Slovenska Bistrica služi za vsakodnevne migracije prebivalcev v obe smeri, tako zaradi povezave z železniško postajo, kot tudi povezave naselij v občini z mestnim središčem. Predvsem za dostop do železniške postaje jo uporablja veliko kolesarjev, ki nato vsakodnevno pot v šolo ali na delo nadaljujejo z vlakom. Ker pa hitrost motoriziranega prometa in neurejene površine predstavlja precejšnjo nevarnost za kolesarjenje, se številni prebivalci raje odločajo za uporabo avtomobila, kar poleg večje obremenjenosti cestne infrastrukture povzroča tudi večjo količino emisij toplogrednih plinov.

2.2 Potrebe z vidika predmeta investiranja

Potreba po izvedbi projekta se kaže predvsem v zagotavljanju ustreznih površin za kolesarje in izboljšanju prometne varnosti na območju, ki povezuje mestno območje občine z železnico ter ostalimi naselji. Zaradi slabe prometne varnosti za kolesarje je tukaj višji delež motoriziranega prometa, kar povečuje prometne zastoje, slabša kakovost zraka in dotrajanost cestne infrastrukture.

Predmet investiranja po tem dokumentu je izgradnja kolesarske poti v dolžini približno 4.300 m, ki bo potekala od mostu čez avtocesto Ljubljana – Maribor (kjer se konča naselje Slovenska Bistrica) do železniške postaje Slovenska Bistrica. Infrastruktura bo predstavljala zaključeno (neprekinjeno), neposredno, varno, udobno in privlačno infrastrukturo, ki bo vključevala tudi dodatno infrastrukturo za premagovanje višin, počivališče za kolesarje, prometno signalizacijo in ureditev obcestja, skladno z določili Smernic za umeščanje kolesarske infrastrukture v urbanih območjih (MZI, 2017).

Vsebina dokumenta je izdelana na podlagi projektne dokumentacije PZI in projektantskega predračuna. V projektni dokumentaciji je izdelan ustrezen koncept kolesarske povezave, skladen z dokumentom *Kolesarjem prijazna infrastruktura – Smernice za umeščanje kolesarske infrastrukture v urbanih območjih* (MZI, 2017) in *Pravilnikom o kolesarskih površinah* (Ur.l.RS, št. 36/18).

2.3 Razlogi za investicijsko namero

Občina Slovenska Bistrica bo predmetno investicijo izvedla iz razloga zmanjšanja deleža motoriziranega prometa in razvoja trajnostne mobilnosti, zagotavljanja prometne varnosti, izboljšanja kakovosti zraka ter izboljšanja povezanosti občinskega središča z zaledjem.

Ker predstavlja prometna povezava vsakodnevno migracijo prebivalcev v obe smeri, bo urejena kolesarska infrastruktura doprinesla k večanju deleža kolesarjev in zmanjšanju motoriziranega prometa ter s tem emisij toplogrednih plinov. Poleg spodbujanja in razvoja trajnostnih oblik mobilnosti in aktivnega načina življenja bo z izvedbo investicije bistveno izboljšana povezanost mestnega območja občine z okoliškimi naselji in železnico, kar se bo odražalo v višji kakovosti življenjskega prostora.

Občina namerava investicijo prijaviti na javni poziv 61SUB-LSKI19 – Nepovratne finančne spodbude občinam za naložbe v izgradnjo kolesarske infrastrukture, ki ga je objavil EKO SKLAD (Ur.l.RS, št. 17/19). Občine so po tem razpisu upravičene do nepovratnih finančnih sredstev za naložbe v gradnje in/ali rekonstrukcije kolesarskih povezav, in sicer za ureditev kolesarskih povezav z morebitnimi premostitvenimi objekti ter potrebno opremo, kot npr. talna in vertikalna signalizacija, števcu kolesarjev, postaje za popravila koles, pripadajoča urbana oprema ipd.

Skladno s pogoji javnega poziva je investicija upravičena do nepovratne finančne spodbude v deležu 90% priznanih stroškov naložbe, saj vključuje vsaj še tri ukrepe za povečanje udobnosti in privlačnosti kolesarske povezave, in sicer:

- Izvedba ukrepa za umirjanje motoriziranega prometa v prid kolesarjem: izvedba deniveliranih ploščadi za prehod kolesarjev preko glavne ceste; klančine na prehodih iz kolesarskih poti na cesto so v razmerju 1:20;
- Kolesarska povezava v celotni trasi poteka ob Najboljšem kmetijskem zemljišču – K1 po Občinskem prostorskem načrtu;
- Več kot 90% trase kolesarske povezave je od cestišča ločene z zelenico, v kateri se bo zasadil tudi drevored.

Na podlagi obstoječega stanja in pripravljene projektne dokumentacije je bilo ugotovljeno, da je izvedba projekta nujna. Trenutne razmere predstavljajo veliko nevarnost za kolesarje na pomembni prometni povezavi mestnega območja občine z železnico in zaledjem. Predviden začetek izvedbenih del investicije je marec 2021.

2.4 Podravska regija

Investicija se bo izvajala v podravske statistične regije, katere ime je pogosto povezano z velikimi razvojnimi problemi. Indeks razvojne ogroženosti za programsko obdobje 2014-2020 znaša 123,9, s čimer se po svoji nerazvitosti uvršča na četrto mesto med slovenskimi regijami.

Koncentracija gospodarskih dejavnosti in prebivalstva na nekaterih območjih sta v preteklosti povzročila različne pogoje za življenje in delo (razlike v prostorski razporeditvi delovnih mest, stopnji brezposelnosti, v izobrazbeni strukturi prebivalstva), neustrezno prometno povezanost in neenakomerno dostopnost. Problemi so še posebej izraziti v strukturno zaostalih in ekonomsko šibkih območjih s pretežno agrarno usmeritvijo, v

območjih z demografskimi problemi, z nizkim dohodkom na prebivalca ter v ekonomsko in socialno nestabilnih območjih.

SLIKA 1: PODRAVSKA REGIJA Z OBČINO SLOVENSKA BISTRICA



Vir: www.zdruzenjeobcin.si

V geografskem smislu podravska regija s površino 2.170 km² obsega 10,7% slovenskega ozemlja in je peta največja slovenska statistična regija. Regija na svoji zahodni strani meji s koroško in savinjsko regijo, na vzhodni strani pa s pomursko regijo. Na severu meji na Avstrijo, na jugu pa na Hrvaško.

Regijo sestavlja 41 občin in 678 naselij, v njej pa je konec leta 2019 živel 324.875 prebivalcev. Delež prebivalstva regije v strukturi prebivalstva Republike Slovenije sicer počasi, vendar konstantno upada. Kažejo se neugodni demografski trendi – upadanje števila prebivalstva in nizka rodnost povzročata staranje prebivalstva.

TABELA 1: ŠTEVILO IN DELEŽ PREBIVALSTVA V PODRAVSKI REGIJI

Leto	2013	2014	2015	2016	2017	2018	2019
Slovenija	2.059.114	2.016.623	2.063.077	2.064.241	2.066.161	2.070.050	2.089.310
Podravska	322.748	323.034	322.545	321.493	321.420	321.960	324.875
Delež	15,67	16,02	15,63	15,57	15,56	15,56	15,55

Vir: www.stat.si

Gostota prebivalstva v podravski regiji vseskozi močno (skoraj za 50%) presega slovensko povprečje.

TABELA 2: GOSTOTA PREBIVALSTVA V PODRAVSKI REGIJI V PRIMERJAVI S POVPREČJEM V SLOVENIJI

Leto	2013	2014	2015	2016	2017	2018	2019
Slovenija	101,6	101,7	101,8	101,8	101,9	102,1	103,1
Podravska	148,7	148,9	148,6	148,2	148,1	148,4	149,7

Vir: www.stat.si

2.5 Občina Slovenska Bistrica

Občina Slovenska Bistrica leži na stičišču Pohorja, Haloz ter Dravsko - Ptujskega polja in velja za eno večjih občin v podravski regiji. Meji z občinami Lovrenc na Pohorju, Ruše, Hoče - Slivnica, Rače - Fram, Kidričevo, Majšperk, Makole, Poljčan, Slovenske Konjice, Oplotnica, Zreče. Razprostira se na 260,1 km² in nudi prostor 25.769 prebivalcem (Statistični urad RS, 2019).

Gostota poseljenosti v občini je pod slovenskim povprečjem in znaša 99,07 prebivalcev/km². Stopnja registrirane brezposelnosti v občini znaša 7,1 % (ZRSZ, avgust 2019) in je pod slovenskim povprečjem za 0,3 %. Povprečna mesečna neto plača znaša 1.043,50 EUR, kar je 4,7% pod slovenskim povprečjem (Statistični urad RS, 2019).

Koeficient razvitosti občine Slovenska Bistrica za leti 2020 in 2021, izračunan na podlagi Uredbe o metodologiji za določitev razvitosti občin, Ur.l.RS št. 78/19, znaša 1, s čimer se občina uvršča tik pod povprečje razvitosti občin v Sloveniji. Zaostaja predvsem v infrastrukturni opremljenosti, ki je predpogoj za gospodarski in socialni razvoj.

Število prebivalcev v občini se povečuje, kar je posledica priseljevanja iz podeželja v mesto.

TABELA 3: : ŠTEVILO PREBIVALCEV OBČINE SLOVENSKA BISTRICA

	2012	2013	2014	2015	2016	2017	2018	2019
Slovenska Bistrica	25.189	25.191	25.176	25.373	25.406	25.484	25.552	25.769

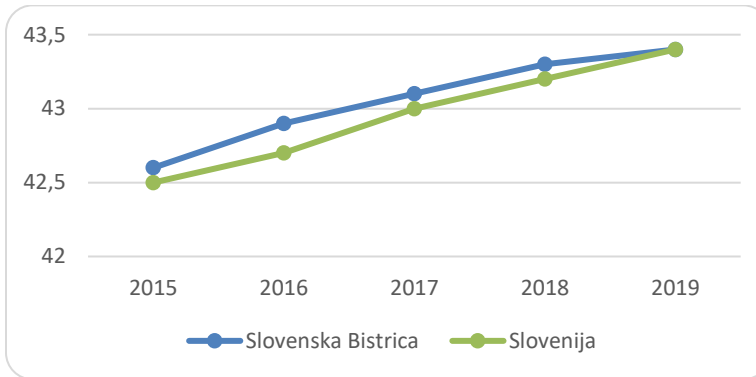
Vir: www.stat.si

V skladu z občim demografskim stanjem je tudi v občini Slovenska Bistrica opazno zviševanje povprečne starosti. Rast slednje je konstantna, vseeno pa nekoliko zaostaja za državnim povprečjem.

TABELA 4: GIBANJE KAZALNIKOV STARANJA V OBČINI SLOVENSKA BISTRICA

	2015	2016	2017	2018	2019
Povprečna starost (leta)	42,6	42,9	43,1	43,3	43,4
Indeks staranja	122,7	125,4	127,8	130,6	131,7
Delež prebivalcev, starih 0-14 let (%)	14,8	14,9	15,0	15,1	15,1
Delež prebivalcev, starih 15-64 let (%)	67,1	66,4	65,9	65,3	65,1
Delež prebivalcev, starih 65 let ali več (%)	18,2	18,7	19,1	19,7	19,8
Delež prebivalcev, starih 80 let ali več (%)	4,9	5,0	5,2	5,3	5,3

SLIKA 2: POVPREČNA STAROST OBČANOV OBČINE SLOVENSKA BISTRICA



Občina Slovenska Bistrica se zaveda, da urejena in varna prometna infrastruktura pripomore k izboljšanju okolja in doseganju družbeno ekonomskih koristi. Ureditev kolesarske infrastrukture in posledično spodbujanje trajnostne mobilnosti oziroma omogočanje varne, udobne in neposredne dnevne mobilnosti s kolesom in s tem preusmerjanja individualnih prevozov z avtomobili v širše koriščenje trajnostnih oblik mobilnosti, je bistvenega pomena za prebivalce in kakovost življenja na našem območju.

3 OPREDELITEV CILJEV INVESTICIJE TER PREVERITEV USKLAJENOSTI Z RAZVOJNIMI STRATEGIJAMI

3.1 Cilji investicije

Splošni cilji investicije so:

- zmanjšanje motoriziranega prometa in izboljšanje pogojev za razvoj trajnostne mobilnosti;
- zagotovitev prometne varnosti za kolesarje na območju povezave občinskega središča z železniško postajo;
- izgradnja udobne in privlačne kolesarske poti, ki bo skladna s tehničnimi smernicami;
- izboljšanje kakovosti zraka in s tem zdravja prebivalcev;
- povečanje privlačnosti kraja, občine in regije;
- sledenje trendom razvoja na področju kolesarske infrastrukture in prostorskega razvoja občine.

Specifični cilj investicije je izgradnja kolesarske poti ob lokalni cesti Pečke – Slovenska Bistrica v dolžini 4.300 m, z obojestransko bankino, vključno s počivališčem za kolesarje in prometno signalizacijo ter javno razsvetlavo.

3.2 Usklajenost investicije s strateškimi dokumenti

Investicija je skladna z naslednjimi strateškimi dokumenti:

Strategija Evropa 2020

Evropa 2020 je strategija, ki vsebuje vizijo socialnega tržnega gospodarstva Evrope. Poudarja pomen pametne, trajnostne in vključujoče gospodarske rasti kot načina za odpravo strukturnih pomanjkljivosti evropskega gospodarstva, za izboljšanje njegove konkurenčnosti in produktivnosti ter podporo trajnostnemu socialno-tržnemu gospodarstvu.

Pomemben cilj Strategije Evropa 2020, ki ga zasleduje projekt Zapelji me, se nanaša na podnebne spremembe in energijo, pri čemer je bistveno znižati emisije toplogrednih plinov, povečati učinkovitost rabe energije in povečati delež rabe energije iz obnovljivih virov.

Strategija razvoja Slovenije 2030

Konec leta 2017 je bila sprejeta Strategija razvoja Slovenije 2030 kot krovni razvojni okvir države, ki v ospredje postavlja kakovost življenja za vse. S petimi strateškimi usmeritvami in

dvanajstimi medsebojno povezanimi razvojnimi cilji postavlja nove dolgoročne razvojne temelje Slovenije, z vključevanjem ciljev trajnostnega razvoja Organizacije združenih narodov pa Slovenijo uvršča med države, ki so prepoznale pomen globalne odgovornosti do okolja in družbe.

SRS 2030 zato vključuje tudi uresničevanje globalnega razvojnega načrta Agende Organizacije združenih narodov za trajnostni razvoj do leta 2030.

SRS 2030 opredeljuje 5 strateških usmeritev, ki bodo pripomogle k višji kakovosti življenja ljudi:

- vključujoča, zdrava, varna in odgovorna družba,
- učenje za in skozi vse življenje,
- visoko produktivno gospodarstvo, ki ustvarja dodano vrednost za vse,
- ohranjeno zdravo naravno okolje in
- visoka stopnja sodelovanja, usposobljenosti in učinkovitosti upravljanja.

Projekt sledi 8. razvojnemu cilju SRS 2030: *Nizkoogljično krožno gospodarstvo*, ki se osredotoča na učinkovitejšo rabo surovin in obnovljivih virov energije ter zmanjšanje obremenjevanja okolja.

Operativni program za izvajanje Evropske kohezijske politike v obdobju 2014-2020 (OP EKP 2014-2020)

OP je strateški izvedbeni dokument, ki je podlaga za črpanje sredstev iz Evropskega sklada za regionalni razvoj (ESRR), Evropskega socialnega sklada (ESS) in Kohezijskega sklada (KS) v obdobju 2014-2020.

V dokumentu so opredeljena prednostna področja vlaganj v tekočem programskem obdobju in je skladen s Partnerskim sporazumom med Slovenijo ter Evropsko komisijo za obdobje 2014-2020, sledi strategiji EU 2020 ter ustreza zahtevam posameznega sklada EU, tako da je zagotovljena ekonomska, socialna in teritorialna kohezija.

Projekt je skladen s prednostno osjo 4: *Trajnostna raba in proizvodnja energije in pametna omrežja*, tematskim ciljem 4: *Podpora prehodu na nizkoogljično gospodarstvo v vseh sektorjih*, prednostno naložbo 4.4: *Spodbujanje nizkoogljičnih strategij za vse vrste območij, zlasti za urbana območja, vključno s spodbujanjem trajnostne multimodalne urbane mobilnosti in ustreznimi omilitvenimi prilagoditvenimi ukrepi*, specifičnim ciljem 1: *Razvoj urbane mobilnosti za izboljšanje kakovosti zraka v mestih*.

Operativni program (OP) zmanjševanja emisij toplogrednih plinov do leta 2020

Slovenija podpira mednarodno vizijo preprečiti nevarne posledice podnebnih sprememb in zadržati rast globalne temperature pod mejo 2 °C. Aktivno bo prispevala k uresničevanju te vizije s prehodom na gospodarstvo, katerega rast ne bo temeljila na povečani rabi naravnih virov in energije, ampak bo z učinkovitostjo in inovacijami zmanjševala emisije toplogrednih plinov, izboljševala konkurenčnost ter spodbujala rast in zaposlenost.

Ukrepi za zmanjševanje emisij toplogrednih plinov, opredeljeni v tem Operativnem programu, so hkrati ukrepi za kakovostno dolgoročno trajnostno rast gospodarstva. V okviru podnebno-energetskega zakonodajnega paketa, ki je bil sprejet konec leta 2008, je Slovenija sprejela nove pravno obvezujoče cilje za zmanjševanje emisij toplogrednih plinov.

Akcijski načrt za energetske učinkovitost za obdobje 2014 – 2020

Z Akcijskim načrtom za energetske učinkovitost za obdobje 2014–2020 (AN URE 2020) si Slovenija skladno z zahtevami Direktive 2012/27/EU o energetske učinkovitosti zastavlja nacionalni cilj izboljšanja energetske učinkovitosti energije za 20 % do leta 2020. Z ukrepi za doseganje cilja energetske učinkovitosti bodo poleg samih prihrankov energije dosežene še druge koristi, in sicer blažitev podnebnih sprememb, izboljšanje kakovosti zraka, povečanje deleža obnovljivih virov energije, izboljšanje konkurenčnosti in zanesljivosti oskrbe z energijo ter tudi širše razvojne, kot so večja zaposlenost in gospodarska ter ne nazadnje socialne, predvsem z zmanjšanjem energetske revščine.

Celostna prometna strategija občine Slovenska Bistrica (CPS)

Občina Slovenska Bistrica je v letu 2017 pripravila in potrdila Celostno prometno strategijo občine Slovenska Bistrica.

S celostnim prometnim načrtovanjem želi Občina Slovenska Bistrica postopoma vzpostaviti trajnostni prometni sistem, ki bo prispeval k:

- boljši kakovosti bivanja v občini;
- gospodarskemu razvoju;
- izboljšanju zdravja;
- izboljšani mobilnosti in dostopnosti;
- vključitvi deležnikov in širše javnosti v kompleksna razvojna vprašanja in s tem k transparentnejšemu odločanju;
- učinkovitejšemu dostopu do sredstev.

Akcijski načrt ukrepov stebra *Izkoriščanje potencialov kolesarjenja* med drugim predvideva nadaljevanje postopne vzpostavitve sklenjene kolesarske mreže znotraj in zunaj mesta Slovenska Bistrica ter izvajanje ukrepov za izboljšanje prometne varnosti kolesarjev.

Načrt razvojnih programov Občine Slovenska Bistrica

Investicija je uvrščena v Načrt razvojnih projektov Občine Slovenska Bistrica, zato so v proračunu občine za ta namen rezervirana ustrezna proračunska sredstva.

4 OPIS VARIANT

Investitor je v fazi priprave DIIP obravnaval in ocenjeval dve varianti in sicer:

- varianta »Z« investicijo in
- varianta »BREZ« investicije.

Odločil se je za 1. varianto. Utemeljitev je razvidna iz nadaljevanja.

4.1 Varianta z investicijo

Varianta z investicijo bo zagotovila urejeno in varno kolesarsko povezavo mestnega središča z železniško postajo in zaledjem občinskega središča. Predvidena dolžina kolesarske poti je 4.300 m in bo od cestišča ločena z zelenico. Prav tako je predvidena izgradnja počivališča za kolesarje in ureditev javne razsvetljave.

Varianta je ocenjena na 1.426.241,79 € po tekočih cenah €, njeni učinki pa bodo prispevali k razvoju trajnostne mobilnosti in s tem k zmanjšanju emisij toplogrednih plinov, izboljšanju kakovosti zraka v mestih, boljši povezanosti mestnega območja občine z njenim zaledjem, boljši prometni varnosti in kakovosti življenjskega prostora. Spodbujena bo trajnostna mobilnost in omogočena varna, udobna in neposredna dnevna mobilnost s kolesom in s tem preusmerjen individualen prevoz z avtomobili v širše koriščenje trajnostnih oblik mobilnosti.

4.2 Varianta brez investicije

Ta varianta predvideva, da se investicija ne izvede in ohranimo obstoječe stanje. V tem primeru bi investitor prihranil določena proračunska sredstva, vendar ima to številne negativne dolgoročne posledice.

Na predmetni lokalni cesti Pečke – Slovenska Bistrica se vrši mešan promet za kolesarje in motoriziran promet, ob omejitvi hitrosti 90 km/h pa so kolesarji izpostavljeni nevarnosti in je njihov delež v celotni strukturi prometa zelo nizek. Delež motoriziranega prometa je tukaj zelo velik, kar vpliva na slabšo kakovost zraka in življenjskega prostora. Prav tako ta možnost ne spodbuja oblik trajnostnega prevoza.

5 OPREDELITEV VRSTE INVESTICIJE

5.1 Vrsta investicije

Investicija pomeni novogradnjo infrastrukture s področja prometa. Naložba je v javnem interesu.

5.2 Opredelitev osnovnih tehnično-tehnoloških rešitev v okviru investicije

Poglavje je povzeto po tehničnem poročilu izgradnje kolesarske poti ob LC 440101 Pečke-Slovenska Bistrica, ki ga je marca 2020 izdelalo podjetje Tehno Inženirski Biro d.o.o..

TEHNIČNI PODATKI

1. Vrsta in pomen ceste

Lokalna cesta LC 440101 Pečke – Slovenska Bistrica je zbirna cesta, namenjena prometnemu povezovanju povezovalnih cest (PC) z občinskimi središči, med seboj povezuje manjša naselja ali mestne četrti in zagotavlja povezave z dostopnimi cestami.

Vrsta ceste: lokalna cesta

Prometna funkcija ceste: zbirna cesta

Teren: ravninski

2. Prečni prerez

Minimalna kombinirana širina za kolesarsko pot je:

$$\text{Š} = 0.25 + 0.20 + 0.60 + 0.20 + 0.20 + 0.60 + 0.20 + 0.25 = 2.50 \text{ m}$$

Kolesarska pot ob lokalni cesti LC 440101 Pečke – Slovenska Bistrica:

- Kolesarska pot:	1 x 3.00 m
- bankina:	2 x 0.50 m
	4.00 m

3. Projektne rešitve

Ob lokalni cesti LC 440101 Pečke – Slovenska Bistrica med naseljem Slovenska Bistrica in priključkom lokalne ceste LC 440411 Poljčane – Laporje na lokalno cesto LC 440101 Pečke – Slovenska Bistrica danes ni urejenih površin za kolesarje.

Ob lokalni cesti LC 440101 Pečke – Slovenska Bistrica je, od mostu čez avtocesto A1 Ljubljana – Maribor, proti železniški postaji Slovenska Bistrica, ob desni strani ceste predvidena kolesarska pot širine 3.00 m + obojestranske bankine. Za priključkom LC 240021 Podlože – Lokanja vas, kolesarska pot prečka (deniveliran prehod) LC 440101 in se nadaljuje proti železniški postaji. Pred območjem železniške postaje ponovno prečka LC 440101 (deniveliran prehod) in preide v kolesarski pas na LC 440101, v nasprotni smeri pa kolesarski

pas preide v kolesarsko pot. V območju železniške postaje sta na obeh straneh ceste predvidena kolesarska pasova.

Površina poti se asfaltira. Kolesarska pot je od bankine vozišča lokalne ceste LC 440101 Pečke – Slovenska Bistrica ločena z vmesnim zatravljenim pasom in predvideno drevesno zasaditvijo širine min. 1.50 m. Predvidena je zatravitev s humusiranjem v debelini 0.15 m. Ker je bankina na lokalni cesti LC 440101 Pečke – Slovenska Bistrica na celotnem območju obdelave zatravljena oz. je sploh ni, je ob lokalni cesti predvidena sanacija leve, oz. desne bankine iz drobljenca v širini 1.0 m in debelini 15 cm. Obe prečkanji LC 440101 iz smeri Slovenska Bistrica proti železniški postaji se izvedeta denivelirano. Preko kolesarske poti so predvideni dostopi do kmetijskih zemljišč in priključki lokalnih cest. Kolesarska pasova na obeh straneh ceste, na območju umirjenega prometa pred železniško postajo, sta predvidena v širini 1.0 m, označena s prekinjeno črto.

Območje obdelave se začne za priključkom lokalna ceste LC 440411 na lokalno cesto LC 440101, ob desni strani lokalne ceste LC 440101 in se zaključi na levi strani lokalne ceste LC 440101 s priključevanjem na lokalno cesto LC 440101 pred mostom čez avtocesto A1 Ljubljana – Maribor. Dolžina obravnavane kolesarske poti je cca. 4.300 m.

Predvidena je:

- Izvedba kolesarske poti, širine 3,00 m z obojestransko bankino širine 0,50 m , ter zatravitev med bankino steze in bankino cestišča, širine min 1.5 m;
- Izvedba deniveliranih ploščadi za prehode in umiritev prometa;
- Izvedba kolesarskih pasov na vozišču;
- Ureditev počivališča za kolesarje;
- Ureditev horizontalne in vertikalne prometne signalizacije z vodenjem prometa;
- Višinska in situativna ureditev priključevanj na lokalne ceste – javne poti ter vseh priključkov na kmetijska zemljišča preko kolesarske poti;
- Zasaditev dreves oz. rastrska izvedba drevoreda med cestiščem in kolesarsko potjo;
- Ureditev javne razsvetljave.

Na meji obdelave se projekt naveže na obstoječe stanje tako vzdolžno kot niveletno.

4. Odvodnjavanje

Odvodnjavanje se bo izvajalo disperzično. Predvideno je drenažno odvajanje podtalnih vod, ter predstavitev obstoječih jarkov.

5. Prečni skloni

Prečni sklon kolesarske poti je enostranski in znaša 2.50%.

6 OCENA INVESTICIJSKIH STROŠKOV

6.1 Ocena investicijskih stroškov po stalnih cenah

Investicija je ocenjena na 1.396.502,43 € z DDV po stalnih cenah in se bo izvajala v letih 2020 in 2021.

TABELA 5: PREGLED VREDNOSTI INVESTICIJE PO STALNIH CENAH

	2020	2021	SKUPAJ
GOI DELA ZA UREDITEV KOLESARSKE POTI	0,00	795.183,58	795.183,58
OPREMA	0,00	24.779,20	24.779,20
JAVNA RAZSVETLJAVA	0,00	170.000,00	170.000,00
STROŠKI STORITEV ZUNANJIH IZVAJALCEV	36.650,00	0,00	36.650,00
GOI DELA ZA PREMOSTITVENI OBJEKT	0,00	63.553,05	63.553,05
NEPREDVIDENA DELA	0,00	54.508,29	54.508,29
SKUPAJ BREZ DDV	36.650,00	1.108.024,12	1.144.674,12
VREDNOST DDV	8.063,00	243.765,31	251.828,31
SKUPAJ Z DDV	44.713,00	1.351.789,43	1.396.502,43

Glede na določila Javnega poziva so priznani stroški naložbe vsi stroški za vse dejavnosti v neposredni povezavi z zagotavljanjem kolesarske infrastrukture v zvezi s pripravo in izvedbo gradbenih, obrtniških in inštalacijskih del.

Priznani stroški naložbe so:

- nakup nezazidanih in zazidanih zemljišč (do 10% višine priznanih stroškov naložbe);
- gradnja nepremičnin;
- vzdrževalna dela;
- oprema in druga opredmetena osnovna sredstva;
- investicije v neopredmetena sredstva do 20 % priznanih stroškov ukrepa;
- stroški zunanjih izvajalcev (izdelava projektne in investicijske dokumentacije, stroški zunanjega investicijskega inženiringa in gradbenega nadzora, stroški informiranja in komuniciranja) – do 10 % priznanih stroškov naložbe.

Nepriznani stroški naložbe so:

- stroški uporabe osnovnih sredstev;
- stroški plač in povračil stroškov v zvezi z delom;
- posredni stroški;
- davek na dodano vrednost;
- dodatna dela pri gradnjah nepremičnin;
- davek na promet z nepremičninami.

TABELA 6: RAZDELITEV STROŠKOV INVESTICIJE PO STALNIH CENAH NA UPRAVIČENE IN NEUPRAVIČENE STROŠKE

	2020		2021		SKUPAJ	
	Upravičeni stroški	Neupravičeni stroški	Upravičeni stroški	Neupravičeni stroški	Upravičeni stroški	Neupravičeni stroški
GOI DELA ZA UREDITEV KOLESARSKE POTI	0,00	0,00	795.183,58	0,00	795.183,58	0,00
OPREMA	0,00	0,00	24.779,20	0,00	24.779,20	0,00
JAVNA RAZSVETLJAVA	0,00	0,00	170.000,00	0,00	170.000,00	0,00
STROŠKI STORITEV ZUNANJIH IZVAJALCEV	36.650,00	0,00	0,00	0,00	36.650,00	0,00
GOI DELA ZA PREMOSTITVENI OBJEKT	0,00	0,00	63.553,05	0,00	63.553,05	0,00
NEPREDVIDENA DELA	0,00	0,00	0,00	54.508,29	0,00	54.508,29
SKUPAJ BREZ DDV	36.650,00	0,00	1.053.515,83	54.508,29	1.090.165,83	54.508,29
VREDNOST DDV	0,00	8.063,00	0,00	243.765,31	0,00	251.828,31
SKUPAJ	36.650,00	8.063,00	1.053.515,83	298.273,60	1.090.165,83	306.336,60

6.2 Ocena investicijskih stroškov po tekočih cenah

Pri preračunu stalnih cen v tekoče je upoštevana napoved inflatornih gibanj, podana s strani Urada za makroekonomske analize in razvoj (Pomladanska napoved 2020). Ta predvideva inflacijo za leto 2021 v deležu 2,2%. Po tekočih cenah znaša vrednost investicije 1.426.241,79 € z DDV.

TABELA 7: PREGLED VREDNOSTI INVESTICIJE PO TEKOČIH CENAH

	2020	2021	SKUPAJ
GOI DELA ZA UREDITEV KOLESARSKE POTI	0,00	812.677,62	812.677,62
OPREMA	0,00	25.324,34	25.324,34
JAVNA RAZSVETLJAVA	0,00	173.740,00	173.740,00
STROŠKI STORITEV ZUNANJIH IZVAJALCEV	36.650,00	0,00	36.650,00
GOI DELA ZA PREMOSTITVENI OBJEKT	0,00	64.951,22	64.951,22
NEPREDVIDENA DELA	0,00	55.707,47	55.707,47
SKUPAJ BREZ DDV	36.650,00	1.132.400,65	1.169.050,65
VREDNOST DDV	8.063,00	249.128,14	257.191,14
SKUPAJ Z DDV	44.713,00	1.381.528,79	1.426.241,79

TABELA 8: RAZDELITEV STROŠKOV INVESTICIJE PO TEKOČIH CENAH NA UPRAVIČENE IN NEUPRAVIČENE STROŠKE

	2020		2021		SKUPAJ	
	Upravičeni stroški	Neupravičeni stroški	Upravičeni stroški	Neupravičeni stroški	Upravičeni stroški	Neupravičeni stroški
GOI DELA ZA UREDITEV KOLESARSKE POTI	0,00	0,00	812.677,62	0,00	812.677,62	0,00
OPREMA	0,00	0,00	25.324,34	0,00	25.324,34	0,00
JAVNA RAZSVETLJAVA	0,00	0,00	173.740,00	0,00	173.740,00	0,00
STROŠKI STORITEV ZUNANJIH IZVAJALCEV	36.650,00	0,00	0,00	0,00	36.650,00	0,00
GOI DELA ZA PREMOSTITVENI OBJEKT	0,00	0,00	64.951,22	0,00	64.951,22	0,00
NEPREDVIDENA DELA	0,00	0,00	0,00	55.707,47	0,00	55.707,47
SKUPAJ BREZ DDV	36.650,00	0,00	1.076.693,18	55.707,47	1.113.343,18	55.707,47
VREDNOST DDV	0,00	8.063,00	0,00	249.128,14	0,00	257.191,14
SKUPAJ	36.650,00	8.063,00	1.076.693,18	304.835,61	1.113.343,18	312.898,61

7 OPREDELITEV TEMELJNIH PRVIN INVESTICIJE

7.1 Strokovne podlage za pripravo DIIP

Vsebina Dokumenta identifikacije investicijskega projekta je skladna z 11. členom Uredbe o enotni metodologiji za pripravo in obravnavo investicijske dokumentacije na področju javnih financ (Ur.l.RS, št. 60/06 in 54/10).

Dokument identifikacije investicijskega projekta je izdelan na podlagi Tehničnega poročila za izgradnjo kolesarske poti ob lokalni cesti LC 440101 Pečke – Slovenska Bistrica in projektantskega popisa del z oceno vrednosti. Oba dokumenta je izdelalo podjetje Tehno Inženirski Biro d.o.o. meseca marca 2020.

7.2 Opis lokacije

7.2.1 Makrolokacija

Investicija se bo izvajala v podravski regiji, občini Slovenska Bistrica, na območju KS Dr. Jagodič in KS Črešnjevce.

Prostorski akti, ki veljajo na območju gradnje, so:

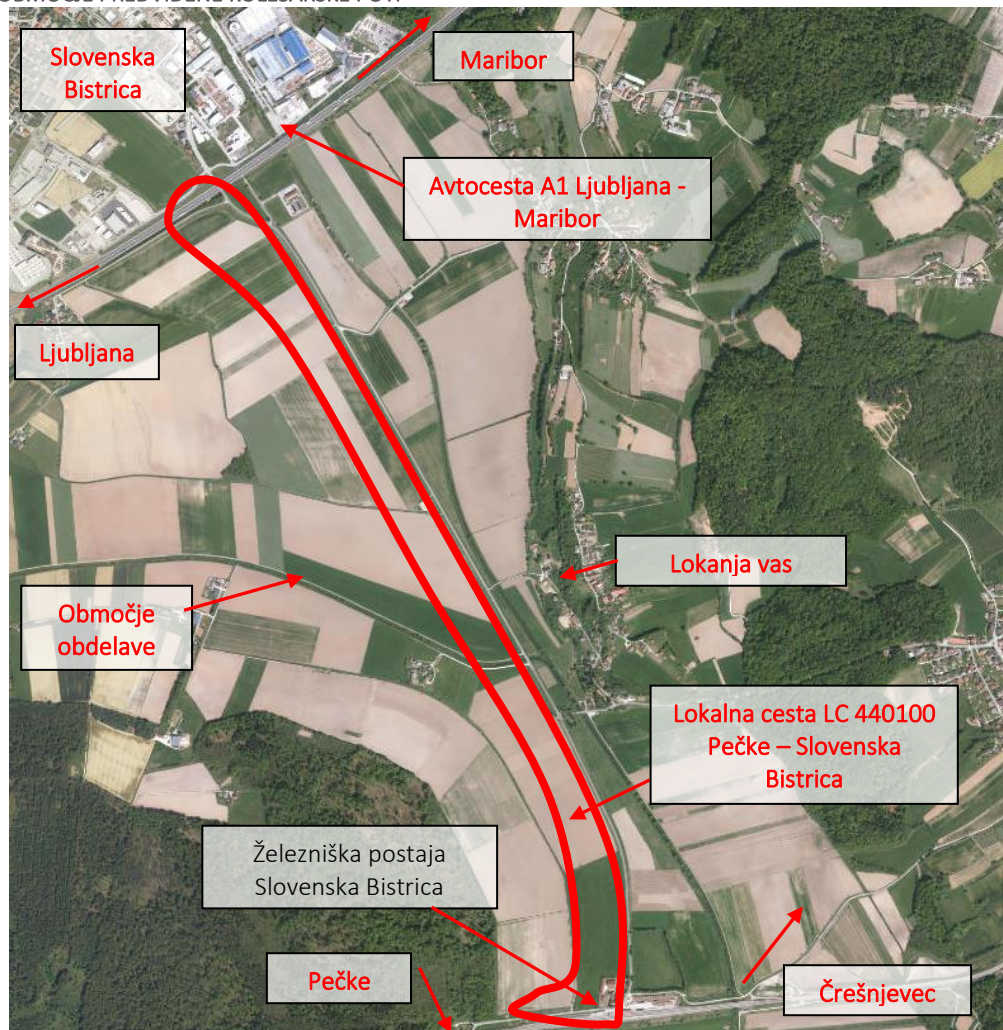
- Prostorske sestavine planskih aktov občine: Dolgoročni plan- prostorski del- občine Slovenska Bistrica za obdobje 1986-2000, dopolnjen 2003 (Uradni list RS, št. 42/92, 35/94, 41/97, 72/99, 59/03, 131/2004, 47/06 in 53/11);
- Odlok o začasnih prostorskih ureditvenih pogojih za centralna naselja v Občini Slovenska Bistrica in mesto Slovenska Bistrica (uradno prečiščeno besedilo) (Uradni list RS, št. 91/15, 15/16).

7.2.2 Mikrolokacija

Izgradnja kolesarske poti je predvidena na naslednjih zemljiščih:

- Parc. št. 765, 766, 760, 764, vse k.o. Laporje;
- Parc. št. 1774, 1787, 1788, 1782, 1773, 1698, 1761, vse k.o. Črešnjevce;
- Parc. št. 669, 666/1, 666/2, 691, 690, 576, vse k.o. Cigonca;
- Parc. št. 2773, 2765, 2737 vse k.o. Slovenska Bistrica.

SLIKA 3: OBMOČJE PREDVIDENE KOLESARSKE POTI



Vir: Tehnično poročilo (2020).

7.3 Terminski plan izvedbe projekta

Predvideno je, da bo Občina Slovenska Bistrica v letu 2020 oddala vlogo za pridobitev nepovratnih sredstev Eko Sklada in izvedla javni razpis za izbiro izvajalca gradnje in gradbenega ter projektantskega nadzora. Izvedbeni del investicije je planiran v letu 2021.

TABELA 9: TERMINSKI PLAN INVESTICIJE

AKTIVNOST	ZAČETEK	KONEC
PRIPRAVLJALNA DELA		
Izdelava investicijske dokumentacije	05/2020	05/2020
Izdelava projektne dokumentacije	03/2020	05/2020
Prijava na Javni poziv in odobritev sofinanciranja	06/2020	08/2020
Izvedba JN in izbira izvajalca	09/2020	12/2020
IZVEDBENA DELA		

Izvajanje vseh del	03/2021	11/2021
Končni prevzem	12/2021	12/2021

7.4 Varstvo okolja

Investicija ne bo dodatno onesnaževala okolja, vode ali zraka, niti ne bo vplivala na povečanje hrupa v okolju. Z ekološkega vidika investicija ni sporna in ne bo povzročala dodatnih stroškov okolja zaradi povečanega hrupa, emisij in oškodovane pokrajine. Z ureditvijo predmetne infrastrukture bo imela pozitiven vpliv na okolje. Prav tako ni predvidenih drugih stranskih negativnih učinkov na okolje.

Pri načrtovanju in izvedbi investicije bodo upoštevana naslednja izhodišča:

- učinkovitost izrabe naravnih virov (energetska učinkovitost, učinkovita raba vode in surovin),
- okoljska učinkovitost (uporaba najboljših razpoložljivih tehnik, uporaba referenčnih dokumentov, nadzor emisij in tveganj, zmanjšanje količin odpadkov in ločeno zbiranje odpadkov),
- trajnostna dostopnost (spodbujanje okolju prijaznejših načinov prevoza),
- zmanjševanje vplivov na okolje (izdelava poročil o vplivih na okolje oz. strokovnih ocen za posege, kjer je to potrebno).

7.5 Kadrovsko–organizacijska shema

Odgovorna oseba projekta je župan občine Slovenska Bistrica, dr. Ivan Žagar.

Odgovorna oseba za izvedbo naloge je Milan Ozimič, vodja oddelka za okolje in prostor Občine Slovenska Bistrica.

Odgovorna oseba za pripravo investicijske dokumentacije je predsednik Sveta zavoda RIC, mag. Branko Žnidar.

Investicija ne predvideva novih zaposlitev investitorja.

7.6 Predvideni viri in dinamika financiranja

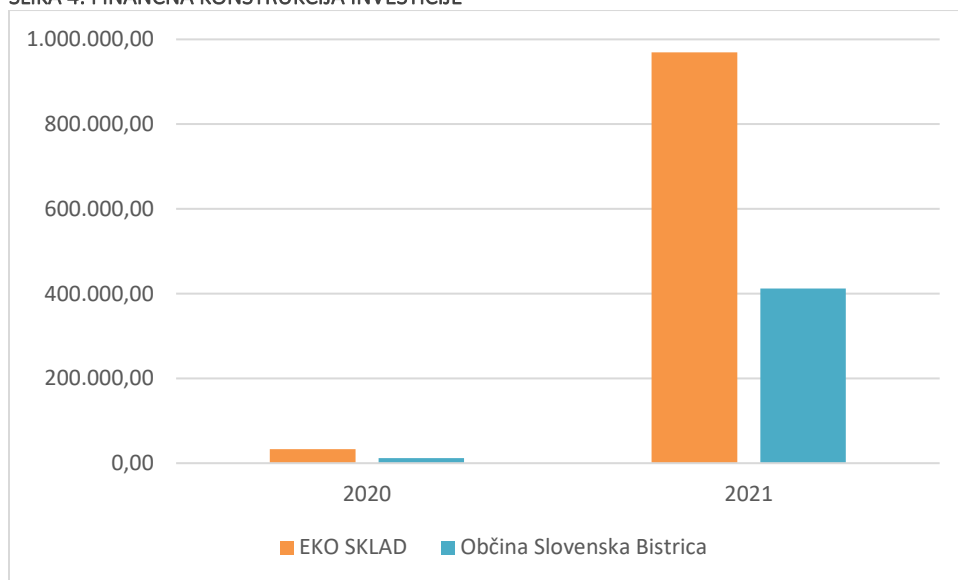
Skladno s pogoji javnega razpisa je Občina Slovenska Bistrica upravičena do sofinanciranja v višini 90% upravičenih stroškov naložbe. Predvideni viri in dinamika so prikazani v tabeli 10.

TABELA 10: DINAMIKA IN VIRI FINANCIRANJA PO TEKOČIH CENAH

	2020			2021			SKUPAJ		
	Upravičeni stroški	Neupravičeni stroški	Skupaj	Upravičeni stroški	Neupravičeni stroški	Skupaj	Upravičeni stroški	Neupravičeni stroški	Skupaj
EKO SKLAD	32.985,00	0,00	32.985,00	969.023,86	0,00	969.023,86	1.002.008,86	0,00	1.002.008,86
Občina Slovenska Bistrica	3.665,00	8.063,00	11.728,00	107.669,32	304.835,61	412.504,93	111.334,32	312.898,61	424.232,93
SKUPAJ	36.650,00	8.063,00	44.713,00	1.076.693,18	304.835,61	1.381.528,79	1.113.343,18	312.898,61	1.426.241,79

Predvideno je, da bo Občina Slovenska Bistrica pridobila skupno 1.002.008,86 € nepovratnih sredstev Eko Sklada, in sicer 32.985,00 € za leto 2020 in 969.023,86 € za leto 2021. Preostanek vrednosti bo Občina krila z lastnimi proračunskimi sredstvi.

SLIKA 4: FINANČNA KONSTRUKCIJA INVESTICIJE



8 UGOTOVITEV SMISELNOSTI IN MOŽNOSTI NADALJNE PRIPRAVE INVESTICIJSKE DOKUMENTACIJE

Glede na trenutno stanje motoriziranega prometa in opredeljene ukrepe, ki si jih je Občina Slovenska Bistrica zastavila v Celostni prometni strategiji ter ugotovitve v Dokumentu identifikacije investicijskega projekta, je investicija v izgradnjo kolesarske poti ob lokalni cesti Pečke – Slovenska Bistrica do železniške postaje, smiselna in nujna za zagotavljanje ustrezne prometne varnosti kolesarjev, promocijo trajnostnih oblik mobilnosti ter zagotavljanja bolj kakovostnega življenjskega okolja.

Glede na vrednost investicije je potrebno v skladu z Uredbo o enotni metodologiji za pripravo in obravnavo investicijske dokumentacije na področju javnih financ (Ur.l.RS, št. 60/06, 54/10 in 27/16) pripraviti še Investicijski program.