

JAVNI ZAVOD VRTEC ZREČE



## **LETNO POROČILO**

# **JAVNEGA ZAVODA VRTCA ZREČE ZA LETO 2014**

Ravnateljica: Marija Kovše  
Poslovno poročilo pripravila : Marija Kovše, Betka Kotnik  
Računovodsko poročilo pripravila: Betka Kotnik

Zreče, februar 2015

## VSEBINA

<b>1. POSLOVNO POROČILO VRTCA ZREČE- SPLOŠNI DEL.....</b>	<b>3</b>
<i>1.1 POROČILO RAVNATELJICE MARIJE KOVŠE IN KRATKA PREDSTAVITEV VRTCA ZREČE.....</i>	<i>3</i>
<i>1.2 ORGANIZIRANOST VRTCA.....</i>	<i>6</i>
<i>1.3 FINANČNO POSLOVANJE.....</i>	<i>7</i>
<b>2. POSLOVNO POROČILO – POSEBNI DEL.....</b>	<b>11</b>
<b>2.1 POROČILO O DOSEŽENIH CILJIH IN REZULTATIH VRTCA ZREČE ZA LETO 2014.....</b>	<b>11</b>
2.1.1 Za varno in odgovorno delo smo v Vrtcu uporabljali .....	11
2.1.2 Vizija razvoja vrtca in dolgoročni cilji .....	11
2.1.3 Letni cilji iz letnega programa dela za leto 2014 .....	13
2.1.4 Ocena uspeha pri doseganju zastavljenih ciljev .....	17
2.1.5 Ocena gospodarnosti in učinkovitosti poslovanja.....	23
2.1.6 Ocena delovanja sistema notranjega finančnega nadzora .....	23
2.1.7 Ocena učinkov poslovanja na druga področja.....	24
2.1.8 Druga pojasnila, ki vsebujejo analizo kadrovanja in kadrovske politiko .....	24
2.1.9 Nastanek morebitnih nedopustnih ali nepričakovanih posledic .....	28
<b>3. ZAKLJUČEK .....</b>	<b>28</b>
<b>4. RAČUNOVODSKO POROČILO.....</b>	<b>28</b>

## 1.POSLOVNO POROČILO VRTCA ZREČE- splošni del

### 1.1 Poročilo ravnateljice Marije Kovše in kratka predstavitev Vrtca Zreče

Smo Javni zavod Vrtec Zreče, ki ga je ustanovila Občina Zreče dne, 04.07.1996, poslujemo s krajšim imenom VRTEC ZREČE. Vpisani v sodni register pri Okrožnem sodišču v Celju.

Dejavnost Vrtca je javna služba, katere izvajanje je v javnem interesu, ki obsega vzgojno in varstvo predšolskih otrok v oddelkih dnevnega varstva, organizacija in izvedba drugih oblik vzgojnega dela z otroki, ki niso vključeni v oddelke dnevnega varstva, priprava toplih obrokov za otroke, vključene v zavod in druge oblike varstva in izobraževanja predšolskih otrok.

#### Dejavnost predšolske vzgoje izvajamo v treh enotah,

- enota Zreče – uprava, Cesta na Roglo 13
- enota Stranice, Stranice 36
- enota Gorenje, Gorenje pri Zrečah 19.

Dejavnost predšolske vzgoje smo izvajali od januarja do decembra v 18 oddelkih

Vrsta oddelka	Starostna obdobja	Število oddelkov
oddelek prvega starostnega obdobja	otroci od enega leta do treh let	7
oddelek drugega starostnega obdobja	otroci od treh let do vstopa v šolo	9
starostno kombinirani oddelek	otroci prvega in drugega starostnega obdobja	2
<b>SKUPAJ</b>		<b>18</b>

- Matična enota Zreče, Cesta na Roglo 13,3214 ZREČE – december 2014

Vrsta oddelka	Starostna obdobja	Število oddelkov
oddelek prvega starostnega obdobja	otroci od enega leta do treh let	5
oddelek drugega starostnega obdobja	otroci od treh let do vstopa v šolo	7
starostno kombinirani oddelek	otroci prvega in drugega starostnega obdobja	1
<b>SKUPAJ</b>		<b>13</b>

- Enota Stranice – Stranice 36, 3206 STRANICE – december 2014

Vrsta oddelka	Starostna obdobja	Število oddelkov
oddelek prvega starostnega obdobja	otroci od enega leta do treh let	1
oddelek drugega starostnega obdobja	otroci od treh let do vstopa v šolo	1
starostno kombinirani oddelek	otroci prvega in drugega starostnega obdobja	1
<b>SKUPAJ</b>		<b>3</b>

- Enota Gorenje – Gorenje pri Zrečah 19, 3214 ZREČE – december 2014

Vrsta oddelka	Starostna obdobja	Število oddelkov
oddelek prvega starostnega obdobja	otroci od enega leta do treh let	1
oddelek drugega starostnega obdobja	otroci od treh let do vstopa v šolo	1
<b>SKUPAJ</b>		<b>2</b>

Pregled števila oddelkov in otrok v šolskem letu 2013/2014 in 2014/2015 na dan 31.12.

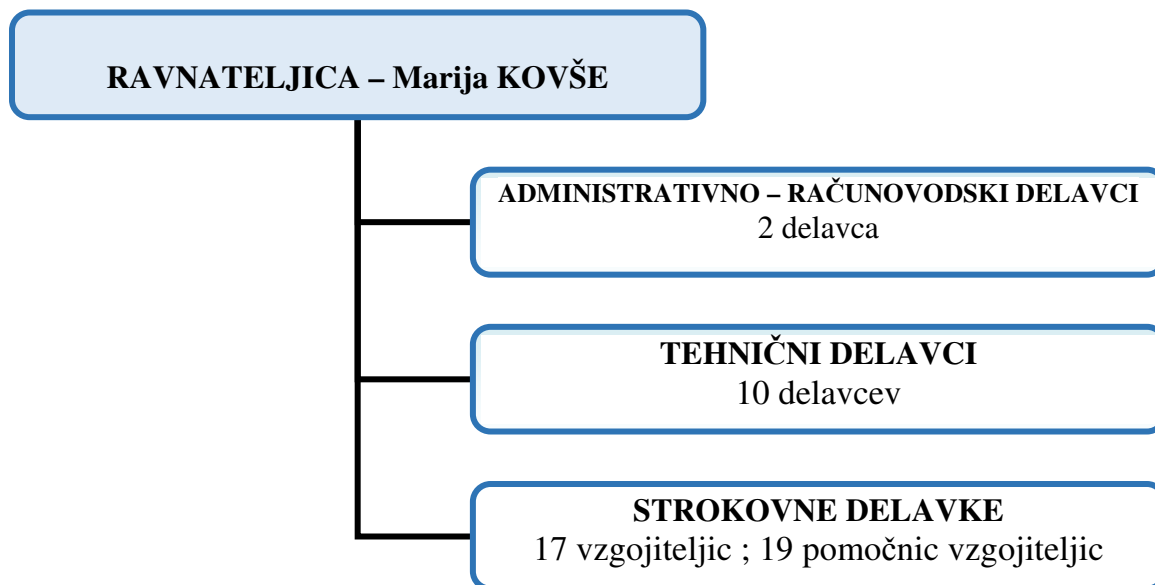
	2013-2014	2014-2015	Indeks
Število oddelkov	18	18	100,00
Število otrok	271	275	101,48

Iz preglednice je razvidno, da je število oddelkov enako, prav tako pri številu otrok ni bistvene razlike.

### Razporeditev delavcev v Vrtcu Zreče:

Vrtec vodi ravnateljica, ki je pedagoški in poslovodni organ vrtca brez pomočnika ravnatelja.

V Vrtcu Zreče je na dna 31.12.2014 zaposlenih:



V programe predšolske vzgoje je na dan 31.12.2014 vključenih 275 otrok, in sicer:

Vrsta oddelka	Zreče		Stranice		Gorenje	
	število oddelkov	število otrok	število oddelkov	število otrok	število oddelkov	število otrok
oddelek prvega starostnega obdobja	5	66	1	11	1	5
oddelek drugega starostnega obdobja	7	137	1	20	1	19
starostno kombinirani oddelek	1	/	1	17		
<b>SKUPAJ</b>	<b>13</b>	<b>203</b>	<b>3</b>	<b>48</b>	<b>2</b>	<b>24</b>

Kombinirani oddelek Zreče se izvaja v popoldanskem času, katerega obiskujejo otroci, ki so vpisani v oddelek prvega ali drugega starostnega obdobja.

## 1.2 Organiziranost vrtca

### Strokovni organi vrtca:

- Zbor vzgojiteljic in pomočnic vzgojiteljic,
- Strokovni aktivni vzgojiteljic,
- Strokovni aktivni pomočnic vzgojiteljic.

Izvedli smo 5 vzgojiteljskih zborov, 10 aktivov vzgojiteljic in aktivov pomočnic vzgojiteljic.

Vsebinski, ki bi jih bilo treba omeniti sta samoevalvacija in kakovost za prihodnost (KZP).

Delovanje ter vsebine je določala in vodila ravnateljica. Glede na trenutne situacije sem dodajala še aktualne vsebine, ki so se pokazale kot nujne .

V okviru vrtca deluje še:

- računovodstvo,
- tajništvo in
- tehnična služba.

Organi zavoda, ki odločajo:

- svet Zavoda,
- ravnateljica,
- strokovni organi.

### 1.3 Finančno poslovanje

Pogoje za delo Vrtca Zreče zagotavlja Občina Zreče.

Vrtec Zreče pridobiva sredstva za izvajanje javne službe od:

- ministrstva za šolstvo in šport RS – javnih sredstev
- ustanovitelja, drugih občin,
- plačila staršev za storitve v predšolski vzgoji,
- drugih virov prihodkov.

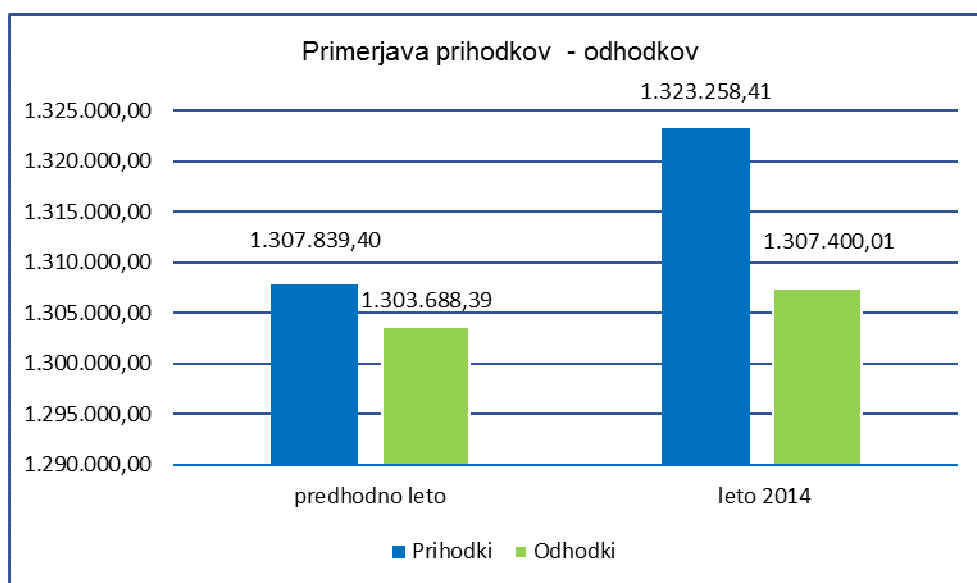
V letu 2014 je Vrtec posloval gospodarno .

Preglednica 1: Primerjava prihodkov in odhodkov v letu 2014 s tistimi v predhodnem letu (v EUR)

	<b>predhodno leto</b>	<b>leto 2014</b>	<b>Indeks</b>
Prihodki	1.307.839,40	1.323.258,41	101,18
Odhodki	1.303.688,39	1.307.400,01	100,28

Iz preglednice je razvidno, da so prihodki in odhodki v letu 2014 v primerjavi z letom 2013 malo višji.

Graf 1: Primerjava prihodkov – odhodkov



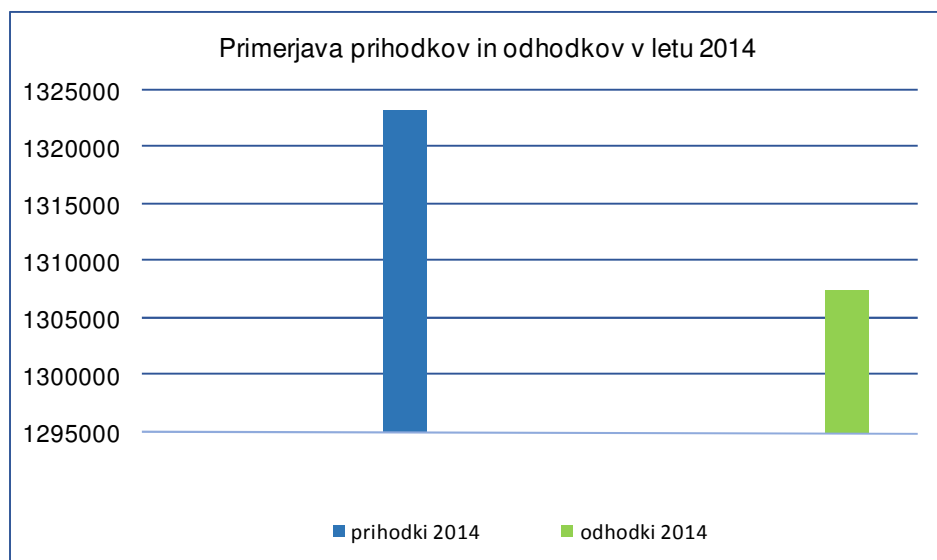
Preglednica 2: Ugotovitev rezultata poslovanja v letu 2014

	<b>leto 2014</b>	<b>Indeks</b>
Prihodki	1.323.258,41	
Odhodki	1.307.400,01	
<b>Razlika</b>	<b>15.858,40</b>	<b>101,21</b>

Iz preglednice je razvidno, da so prihodki v primerjavi z odhodki v letu 2014 višji za 1,21 %. Razliko, ki je ob tem nastala bomo v letu 2015 namenili:

- obnovi vrat in štokov,
- beljenju hodnikov, garderob in igralnic,
- namestitvi ograje – po navodilih inšpekcijskih služb ter
- polaganje plošč okoli vrtca ( odstranjene so bile ob energetski sanaciji vrtca).

Graf 2: Ugotovitev rezultata poslovanja v letu 2014



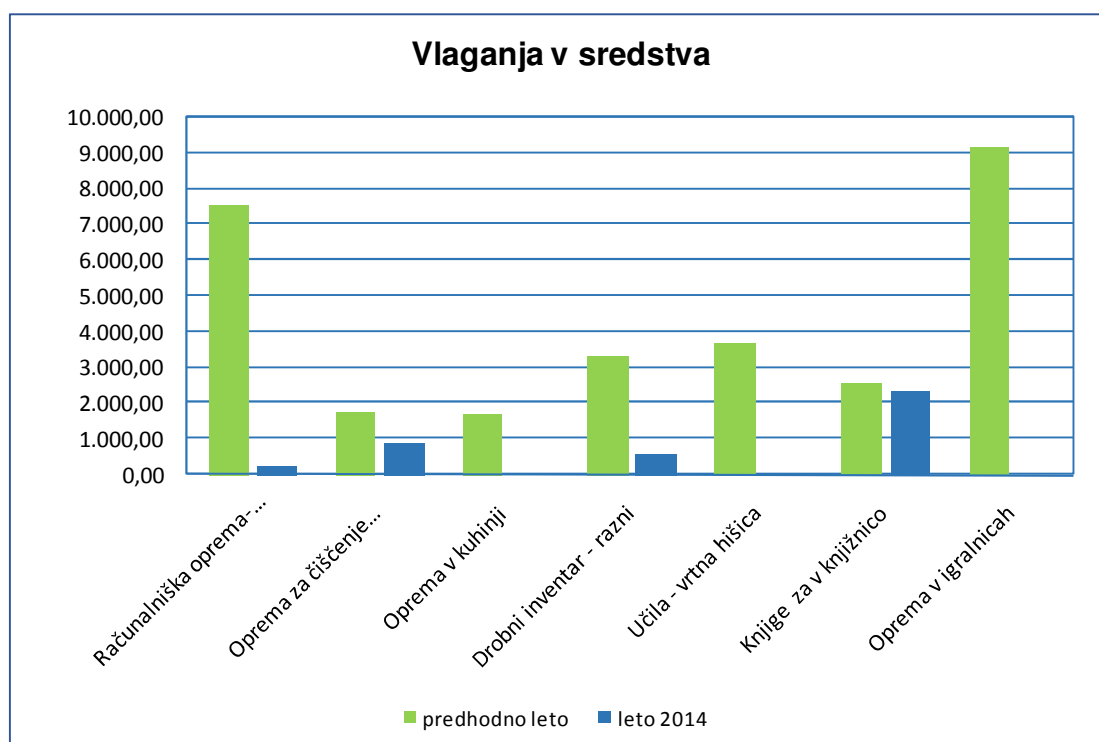


Preglednica 3: Primerjava vlaganj sredstev v neopredmetena sredstva in opredmetena OS v letu 2014 s tistimi v predhodnem letu ( v EUR)

Vlaganja v sredstva	predhodno leto	leto 2014
Računalniki, tiskalniki....računalniški programi-tiskalnik 2014	7.606,39	305,00
Čistilni stroj	1.798,18	508,98
Oprema za vzdrževanje okolice – kosilnica		
Oprema v kuhinji ( hladilna omara, naprava...)	1.750,09	
Druga osnovna sredstva in drobni inventar (kosilnica, sesalec, radiokasetofoni, leseni klopi)	3.358,84	1.062,36
Učila ( vrtna hišica)	3.723,22	
Knjige za v knjižnico	2.587,20	2.353,48
Oprema igralnic (oprema: omare, obloge, stoli, mizice, kotički...)	9.222,29	
<b>NABAVA SKUPAJ:</b>	<b>30.046,21</b>	<b>4.229,82</b>

Iz preglednice je razvidno, da smo v letu 2014 vlagali manj v neopredmetena in opredmetena sredstev kot v predhodnem letu.

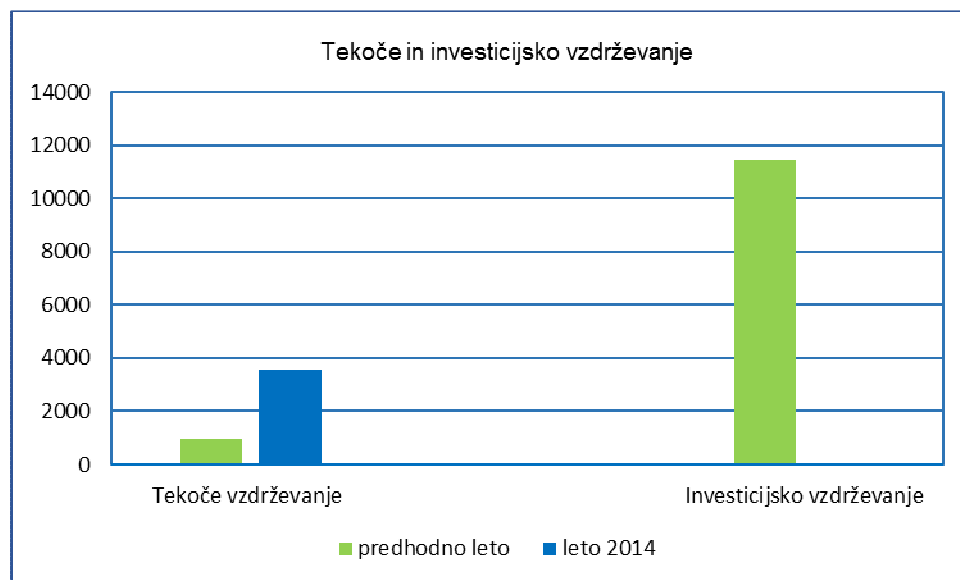
Graf 3: Vlaganja v sredstva



Preglednica 4: Primerjava sredstev za investicijsko vzdrževanje in tekoče vzdrževanje v letu 2014 s tistimi v predhodnem letu (v EUR)

<b>Tekoče in investicijsko vzdrževanje</b>	<b>predhodno leto</b>	<b>leto 2014</b>
<u><i>Tekoče vzdrževanje :</i></u>		
- barvanje in zaščita igral	947,36	
- menjava zunanjih luči -Zreče		490,34
- plinska inštalacija v kuhinji - Zreče		670,49
- popravilo na centralnem sistemu - Stranice		865,09
- popravilo škarpe pri jasljih - Zreče		854,00
- čiščenje snega s strehe - Stranice		270,17
- popravilo vhodnih vrat - Stranice		223,26
- zamenjava ventilov ob vodomeru - Zreče		188,72
<u><i>Investicijsko vzdrževanje:</i></u>		
- zamenjava žaluzij v Zrečah	9.867,47	
- zasilna razsvetljava in elektro inštalacije	1.597,00	
- popravilo škarpe pri vhodu v prvo starostno obdobje		
<b>SKUPAJ</b>	<b>12.411,83</b>	<b>3.562,07</b>

Graf 4: Tekoče in investicijsko vzdrževanje



V letu 2014 smo opravili manjša tekoča vzdrževalna dela na objektih in opremi.

## 2. POSLOVNO POROČILO - posebni del

### 2.1 Poročilo o doseženih ciljih in rezultatih Vrtca Zreče za leto 2014

2.1.1 Za varno in odgovorno delo smo v Vrtcu uporabljali zakonske in druge pravne podlage in sicer:

- Zakon o delovnih razmerjih,
- Zakon o zavodih,
- Zakon o organizaciji in financiranju vzgoje in izobraževanja,
- Zakon o računovodstvu,
- Kolektivna pogodba za dejavnost vzgoje in izobraževanja v RS,
- Zakon v vrtcih,
- Zakon o varstvu osebnih podatkov,
- Pravilnik o zbiranju in varstvu osebnih podatkov na področju predšolske vzgoje,
- Pravilnik o dokumentaciji v vrtcu,
- Pravilnik o metodologiji za oblikovanje cen programov v vrtcih,
- Pravilnik o normativih za opravljanje dejavnosti predšolske vzgoje,
- Pravilnik o normativih in minimalnih tehničnih pogojih za prostor in opremo vrtca,
- Pravilnik o plačilih staršev za programe v vrtcih,
- Odredba o postopnem izvajanju KURIKULA za vrtce in vseh internih pravilnikih, ki se izvajajo v Vrtcu,
- Zakon o sistemu plač v javnem sektorju,
- Zakon o uravnoteženju javnih financ (ZUJF),
- Zakon o javnih financah,
- Pravilnik o enotnem kontnem načrtu za proračun, proračunske uporabnike in druge osebe javnega prava,
- Pravilnik o razčlenjevanju in merjenju prihodkov in odhodkov pravnih oseb javnega prava,
- Pravilnik o sestavljanju letnih poročil za proračun, proračunske uporabnike in druge osebe javnega prava,
- Navodilo o načinu in stopnjah odpisa neopredmetenih dolgoročnih sredstev in opredmetenih osnovnih sredstev,
- Navodilo o načinih in rokih usklajevanja terjatev in obveznosti po 37. členu Zakona o računovodstvu,
- Zakona o izvrševanju proračuna,
- Drugi predpisi.

2.1.2 Vizija razvoja vrtca in dolgoročni cilji iz zastavljenega večletnega programa dela in razvoja vrtca

**Vizija razvoja vrtca je zavzemanje za sodoben, drugačen vrtec:**

- Ki sledi sodobni koncepciji vzgojnega dela z otroki: ( aktivnemu učenju otrok ), nudi otrokom učenje, skladno z zakonitostmi in specifičnostmi njihovega razvoja v posameznih razvojnih obdobjih, nudi učenje v integraciji z odraslimi in vrstniki, nudi več svobode v izboru aktivnosti, sredstev, soigralcev in maksimalno aktivnosti otrok v vzgojnem procesu.

- Ki sledi pomenu petih elementov uspešne prakse. To so:
  - skupne dejavnosti otrok in odraslih,
  - razvoju govora in pismenosti skozi vsa področja dejavnosti,
  - kontekstualizaciji ( osmišljanju ),
  - izzivajočim dejavnostim in didaktičnim pogovorom.
- Ki skladno s sodobnimi teorijami osebnosti omogoča otrokom, da razvijejo emocionalno stabilnosti, pozitivno sliko o sebi in o svoji okolici.
- Ki sledi kulturni dediščini v svojem okolju in spoznava svoj kraj, vas, naselje .

### **Zavzemanje za sodoben, drugačen vrtec, ki sledi sodobni koncepciji vzgojnega dela z otroki,**

- aktivnemu učenju otrok,
- razumeti Kurikul kot dokument, ki omogoča strokovnemu delavcu v oddelku strokovno načrtovanje in kakovostno delo, ki se na ravni izvedbenega Kurikula razvija in spreminja, pri tem pa upošteva odzivanje otrok v oddelkih, organizacijo življenja v vrtcu ter vpetost vrtca v širše okolje,
- spodbujati dobre medsebojne odnose med otroki, vzgojiteljicami in starši,
- biti dober vrtec,
- zagotavljati ustrezne prostorske pogoje za otroke,
- zagotoviti enakovredne pogoje za razvoj vsakega otroka posebej,
- doseči, da bo igra in učenje temeljilo na otrokovih lastnih strategijah dožemanja, izražanja in razmišljanja,
- sledili smo našemu stalnemu poslanstvu, da smo vrtec , ki nudi otrokom varno , prijazno, ter spodbudno okolje. Kjer bivajo zadovoljni in ustvarjalni otroci in odrasli, ter, da smo vrtec, ki razvija partnerski odnos starši in da imamo profesionalni pristop k delu , ki ponuja različne, bogate, pestre programe z različnimi pristopi, metodami ter načini dela z otroki,
- sledili smo vrednotam kot so zaupanje, razumevanje, strpnost in prijateljstvo, poglobljeno smo krepili različnost, nejasnost, ustvarjalni konflikt. Sledili kulturni tradiciji kraja, okolja.
- slediti sodobni koncepciji vzgojnega dela z otroki,
- čim tesneje povezati družino in vrtec.

### **Naše poslanstvo**

- Da smo vrtec, ki nudi otrokom varno, prijazno in spodbudno okolje, kjer bivajo zadovoljni, srečni ter ustvarjalni otroci in odrasli,
- Vrtec, ki razvija partnerski odnos s starši in profesionalni pristop k delu.
- Da svoje delo opravimo skrajno resno z odgovornostjo, da razvijamo dobro komunikacijo z lokalno skupnostjo Zreče.
- Da ponujamo različne, bogate, pestre programe z različnimi pristopi, metodami ter načine dela z otroki v vrtcu.

### **Vrednote**

- Zaupanje, razumevanje, strpnost in prijateljstvo, so osnova našega dela. Poglobljeno bomo krepili različnost, nejasnosti, ustvarjalni konflikt, spoštovanje naravne in kulturne tradicije našega okolja, poštenost, ponižnost, svobodo...

### 2.1.3 Letni cilji iz letnega programa dela za leto 2014

V letu 2014 smo sledili teorijam odraslih ( vzgojiteljic ) pri načrtovanju in izvajanju jezikovne vzgoje v vrtcu, kompetentnosti otrok in odraslih.

Sledili ciljem na področju družbe in jezikovne vzgoje:

- kot utrjevanje,
- doživljanje vrtca kot okolja, v katerem so enake možnosti za vključevanje v dejavnosti in vsakdanje življenje ne glede na spol, telesno in duševno konstitucijo, nacionalno pripadnost, kulturno poreklo, veroizpoved....,
- spoznavanje sebe in drugih ljudi,
- oblikovanje osnovnih življenjskih navad in spoznavanje razlik med življenjskimi navadami naše in drugih kultur ter med različnimi družbenimi skupinami,
- spoznavanje ožjega in širšega družbenega okolja, spoznavanje medkulturnih in drugih razlik,
- spodbujanje občutljivosti za etično dimenzijo različnosti,
- oblikovanje osnove za dojemanje zgodovinskih sprememb,
- možnost seznanjanja z raznimi kulturami in tradicijami,
- seznanjanje z varnim in zdravim načinom življenja.

**Sledili globalnim ciljem narave z namenom:**

- Da razvijamo otrokove sposobnosti za aktivno vključevanje v fizično in družbeno okolje.
- Ustavljanje zdravega in varnega življenjskega okolja in navad.
- Pridobivanje izkušenj z živimi bitji ter naravnimi pojavi in
- Veselju do raziskovanja in odkrivanja.
- Razvijali bomo naravoslovne pojme, naravoslovno mišljenje, sklepanje, zmožnosti za uvide nje in reševanje problemov, postavljanju hipotez, klasificiranja, iskanja,....
- Sledili temu, da otrok spozna živali, rastline predmete in pojave okoli sebe, jih spoštuje, se zanima za njihove življenjske pogoje, spozna raznolikost in lepoto narave, aktivno razlikuje pojave, ki naj bo zabavno in razburljivo, ki naj odpira nove zanimive probleme.
- Poiskati možnosti za povezovanje vzgojiteljic in njihovih pomočnic znotraj oddelka in med oddelki vrtca (oddelčni sestanki, zbori, aktivni...).
- Upoštevati in spoštovati pravico otrok do izbire in drugačnosti pri organizaciji dnevne rutine ( hranjenje, nega, spanje, počitek ).
- Z načrtovanjem zagotavljati in izboljšati aktivnosti z vseh področij dejavnosti, spodbujati vse vidike otrokovega razvoja, omogočati pester izbor vsebin in dejavnosti.
- Izvesti nekatere prostorske in materialne pogoje za delo.
- Iskati poti, strategije k čim večji kompetentnosti otrok in odraslih.
- Organizirali smo predavanja za vzgojiteljice in pomočnice na temo športne vadbe FIT Klub, z vsebino vadbene ure in gibalne minutke.
- Zagotovili zdravo prehrano v Vrtcu.
- Pripravili lutkovne predstave in gledališke predstave /strokovne delavke/.

- Upoštevali potrebe staršev (evropski delovni čas od 5.00 ure do 20.00 ure odprt Vrtec).
- Doseči čim večjo udeležbo staršev na roditeljskih sestankih. Ker smo organizirali roditeljske sestanke na drugačen način in to kot delavnice z različnimi vsebinami glede na potrebe in želje otrok, staršev in okolja je bila udeležba staršev uspešnejša in obiskana v večjem številu.

V vrtcu smo sledili procesno-razvojnemu modelu vzgoje. Naš cilj je bil, da odgovorno in strokovno izvajamo zastavljene cilje za čim boljše kakovost dela v vrtcu.

Dosegli smo kakovostne učinke, predvsem zato, ker zaposleni v vrtcu pripadajo delu v vrtcu. Imajo občutek pripadnosti, imajo možnost soodločanja, ki pa nam prinaša občutek, da smo zaposleni slišani in da s svojim dobrim delom tudi dvigujemo kvaliteto dela.

Naš cilj je, da odgovorno in strokovno delamo, izvajamo zastavljene cilje za čim boljše kakovost dela v vrtcu.

Ob vseh dejavnostih, ki jih izvajamo v vrtcu v rednem programu po kurikulumu nudimo otrokom in staršem dejavnosti kot so različne dopolnilne dejavnosti:

- lutkovne predstave, ki jih izvajajo otroci in strokovne delavke vrtca,
- gledališke predstave, (izvajajo strokovne delavke vrtca),
- Jesenski Ringa raja – Kostanjčkovo popoldne,
- praznični mesec december, obisk dedka Mraza, čajanka, različne delavnice za starše, » decembrske iskrice«
- kulturni teden – odprta vrata,
- praznik za mame,
- odprta vrata v mesecu maju,
- zaključek šolskega leta,
- sodelovanje vrtca na prireditvah v Občini Zreče.

Otrokom in staršem smo nudili možnost, da ob rednem programu in dopolnilnih dejavnostih ponujamo še dodatne dejavnosti s ciljem, da otrokom in staršem nudimo možnost, da ob rednem programu ponujamo tudi dejavnosti, ki obogatijo njihove želje in potrebe ter izbirati izvajalce, ki z raznovrstnimi sredstvi in metodami prilagojenimi otrokovi starosti in otrokovim sposobnostim vplivajo na celostnem razvoj otroka in njegovo rast in sicer:

- plesni tečaj, ki ga je vodila Plesna šola Jay Dance in sicer po rednem vzgojnem delu,
- smučarski tečaj, ki je bil izveden v zimskem času na Rogli pod vodstvom Svizca,
- plavalni tečaj,
- vadba SVIZEC,
- angleščina.

Izvedli smo odprta vrata v mesecu februarju 2014 delavnice ob kulturnem prazniku in v mesecu maju 2014, kjer smo predstavili vzgojno delo v vrtcu otrokom in staršem, ki ne obiskujejo vrtca.

## **Druge dejavnosti in projekti**

Vrtec Zreče svoje vzgojno delo popestri z **obogatitvenimi dejavnostmi**, ki potekajo v okviru otrokovega bivanja v vrtcu v obliki delavnic in projektov.

Organizirali smo več dejavnosti kot so delavnice in sicer ob Kulturnem prazniku, cicibanovih uricah, v mesecu decembru in na roditeljskih sestankih. Vsebine delavnic so bile različne in sicer času in namenu prilagojene.

Ob vseh dejavnostih v vrtcu smo nudili otrokom in staršem dejavnosti kot so :

- Igrajmo se po angleško,
- Pohodništvo,
- Pevski zbor »Iskrice«,
- Folklorna skupina »Pastirčki«.

Izvajali smo projekt in ga še nadaljujemo /rdeča nit/ » Z babico in dedkom skozi čas, ki je del vzgojenega dela oziroma popestritev le tega. Vsebine so bile prilagojene starosti otrok in zmogljivosti otrok ter njihovim interesom.

Delo je potekalo na likovnem, glasbenem, plesnem in govornem področju, spoznavali prehrano, nekoč običaje in navade. Ob koncu leta smo pripravili razstavo opravljenega dela.

#### **Projekti, ki so potekali v šolskem letu 2013/2014 so:**

- Naš časopis »Mali vedež«
- Babičine in dedkove zgodbe
- Hiša eksperimentov
- Igre nekoč

#### **Projekti, ki so potekali v šolskem letu 2014/2015 so:**

- Časopis »Mali vedež«
- Babičine in dedkove zgodbe
- Igre nekoč

Slediti delu in dejavnostim v vrtcu Zreče, beležiti informacije, jih zapisati ali narisati v našem časopisu »Mali vedež« in k sodelovanju pritegniti vse udeležence.

Seznanjanje otrok z zgodbami, ki so jih poslušali babice in dedki (kdo jih je pripovedoval, kdaj, kje(zimski čas).

Spoznavanje in doživljanje raziskovanj (spremembe v naravi, mešanje snovi,..) uredili smo prostor - igralnice, kjer bodo potekale dejavnosti iz tega področja, strokovno usposabljanje vzgojiteljic – seminar dr. Miha Kosa

Projekt igre nekoč je namenjen seznanjanju otrok z igračami, ki so jih uporabljale , se igrale babice in dedki ( mlin, ristanc, pismo.....).

Projekti Naš časopis, Babičine in dedkove zgodbe ter Hiša eksperimentov se nadaljujejo iz šolskega leta 2012/2013, projekt Igre nekoč pa smo pričeli izvajati s septembrom 2013.

#### **Celoletni projekti**

FIT projekt – ohraniti in izboljšati zdravje vseh otrok in zaposlenih v vrtcu, .....

## **Inovativni programi**

### **SPODBUJANJE ZGODNJE PISMENOSTI V VRTCU V POVEZAVI Z MEDIJSKO PISMENOSTJO**

CILJ projekta je razvijanje družinske in porajajoče se pismenosti. Razvijanje temeljnih zmožnosti branja, pisanja in računanja ter pozitiven odnos so pismenosti. Ustvarjanje spodbudnega okolja za razvoj pismenosti (prostor v vrtcu in izven njega, sredstva-knjige, revije,...). Spodbujanje iger, kjer je cilj razvijanje bralnih in pred bralnih sposobnosti. Izobraževanje in usposabljanje strokovnih delavcev na tem področju ter sodelovanje s strokovnjaki v vrtcu in izven njega.

Uspešno zaključili tudi samoevalvacijo v vrtcu – na vpogled je poročilo samoevalvacije v vrtcu Zreče.

V letu 2014 smo izdelali pripomoček za strokovne delavke, ki jim je pomagal pri evalvaciji njihovega strokovnega dela.

Začeli presojo kakovosti za prihodnost s cilje: uvesti urejen sistem kakovosti in pridobiti certifikat kakovost KZP.

### **NALOGE, ki so nas spremljale v letu 2014 so:**

- učenje skozi aktivno delo otrok
- upoštevanje elementov uspešne prakse
- spodbujanje naravoslovnih in jezikovnih kompetenc
- spodbujanje vseživljenjskega učenja in sledili ciljem uspešnega vzgojitelja: strokovnost, stalno izobraževanje, mobilnost, sodelovanje med šolami v lokalnem okolju, zmožnost samouravnavanja, samo raziskovanja in posodabljanja,
- upoštevanje vsebine ŠS v mreži VRTEC – gibanje.

#### **2.1.3.2 Knjižnica**

V knjižnici sta dve knjižnici – strokovna in otroška.

V knjižnici so si lahko otroci in vzgojiteljice izposojali knjižna dela (pravljice, pesmice, zgodbe...) in strokovna knjižna dela ( strokovna literatura za vsa področja, revije, časopisi... ), video kasete, glasbene zgoščenke, CD-je.

Vrtec se je v letu 2012 vključil v projekt »**SPODBUJANJE ZGODNJE PISMENOSTI V VRTCU V POVEZAVI Z MEDIJSKO PISMENOSTJO**«. Projekt zahteva, da ima vsaka igralnica na razpolago določeno število knjig, ker le na ta način lahko sodelujemo v projektu, ki smo ga tudi končali v letu 2014. Naloga, ki nas spremlja v nadaljevanju je, da še sledimo cilju spodbujanja zgodnje pismenosti in dejavnosti obogatimo z dokupom knjig, ki bodo staršem v pomoč pri delu doma.

#### **2.1.3.3 Didaktični materiali, delovni pripomočki,**

Enako kot knjižnico smo dopolnili in obogatili z novimi didaktični materiali, delovnimi pripomočki, igrami, športnimi rekviziti, lego sistemom, sestavljanjkami, igre spominov, lesenimi igračkami,...igralnice – skupine otrok. To so igrače, didaktični – delovni pripomočki, ki so na voljo otrokom in vzgojiteljicam ob ciljnih priložnostih.



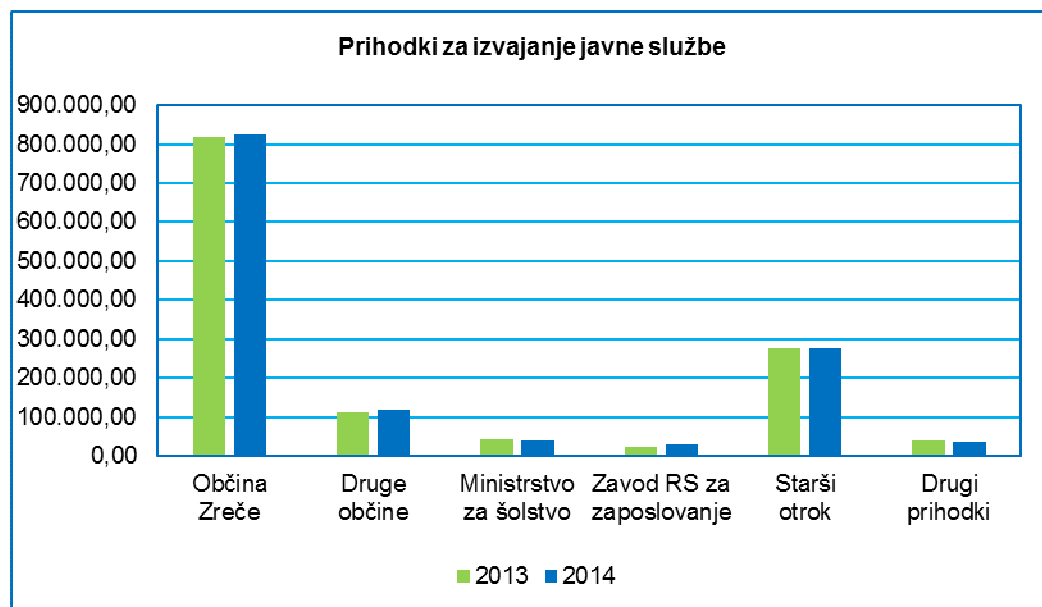
## 2.1.4 Ocena uspeha pri doseganju zastavljenih ciljev

Upošteevaje zastavljene cilje v letu 2014 ugotavljamo, da so bili doseženi in v celoti uresničeni.

Preglednica 5 : Primerjava prihodkov v letu 2014 s tistimi v predhodnem letu (v EUR )

Prihodki za izvajanje javne službe	Realizacija prihodkov 2013	Realizacija prihodkov 2014	indeks
<b>Prejeta sredstva iz občinskih proračunov za tekočo porabo</b>			
<b>OBČINA ZREČE</b>			
- plačilo razlike med ceno programov in plačilom staršev	790.292,64	791.993,14	100,22
- refundacija –zahtevkov ( pogodbeno delo, obdaritev dedek Mraz)	15.963,17	16.278,40	101,97
- financiranje javnih del	11.670,68	17.399,43	149,09
<b>DRUGE OBČINE</b>			
- plačilo razlike med ceno programov in plačilom staršev	111.954,92	119.217,46	106,49
<b>Prejeta sredstva iz državnega proračuna za tekočo porabo</b>			
<b>MINISTRSTVO ZA ŠOLSTVO IN ŠPORT</b>			
- plačilo za drugega in vsakega nadaljnega otroka	41.117,30	38.274,86	93,09
<b>ZAVOD RS ZA ZAPOSLOVANJE</b>			
- financiranje javnih del	21.713,29	29.535,28	136,02
<b>Prejeta sredstva iz naslova prodaje blaga in storitev</b>			
<b>STARŠI OTROK – OSKRBNINA</b>			
- plačilo cene programov	276.067,31	275.726,48	99,88
<b>DRUGI PRIHODKI</b>			
- prehrana zaposlenih, šola: varstvo otrok, prehrana Stranice, donacije, obresti, drugo	39.060,09	34.833,36	89,18
<b>SKUPAJ:</b>	<b>1.307.839,40</b>	<b>1.323.258,41</b>	<b>101,18</b>

Graf 5: Primerjava prihodkov v letu 2014 s tistimi v predhodnem letu



### Cena programa in razporeditev otrok v plačilne razrede

Cena programa je izračunana na podlagi Pravilnika o metodologiji za oblikovanje cen programov v vrtcih.

Preglednica 6 : Cene programov v Vrtcu Zreče

Vrsta programa	Cena programa	MAX. cena za starše	MIN. cena za starše
<b>prvo starostno obdobje</b>			
- dnevni program	375,00 €	288,75 €	37,50 €
- poldnevni program	300,00 €	231,00 €	30,00 €
<b>drugo starostno obdobje</b>			
- dnevni program	300,00 €	231,00 €	30,00 €
- poldnevni program	255,00 €	196,35 €	25,50 €

Strošek živil	Zajtrk	Malica	Kosilo
Mesečno	8 €	6 €	22 €

Starši na Center za socialno delo oddajo vlogo za znižano plačilo vrtca. Na podlagi višine neto osebnega dohodka na družinskega člana v primerjavi s povprečno neto plačo na zaposlenega v Republiki Sloveniji in na podlagi premoženja družine, se starše razporedi v plačilne razrede, ki določajo prispevek staršev.

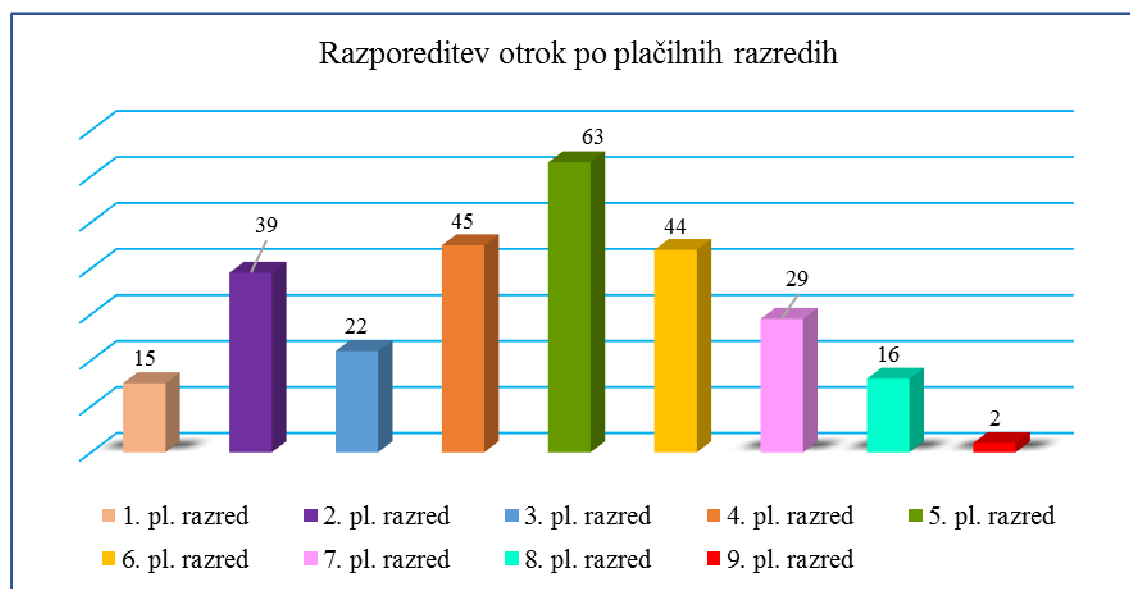
Starši so pri plačilu uvrščeni v 9 plačilnih razredov. Plačila se zato gibljejo od popolne oprostitve do plačila 77 % cene programa.

## Preglednica 7 : Razporeditev otrok v plačilne razrede na dne 31.12.2014

Plačilni razred	Povprečni mesečni dohodek na osebo od neto povprečne plače 2013	Plačilo staršev v % od cene programa	Število otrok občina Zreče	Število otrok druge občine	Število otrok MŠŠ	Skupaj	% otrok
1	2	3	4	5	6	7=4+5	8
1. pl. razred	do 179,46 EUR	0	12	3		15	5,45
2. pl. razred	nad 179,46 do 299,10	10 %	30	9	5	39	14,18
3. pl. razred	nad 299,10 do 358,92	20 %	21	1	3	22	8,00
4. pl. razred	nad 358,92 do 418,74	30 %	36	9	8	45	16,36
5. pl. razred	nad 418,74 do 528,42	35 %	55	8	5	63	22,91
6. pl. razred	nad 528,42 do 638,09	43 %	38	6	7	44	16,00
7. pl. razred	nad 638,09 do 817,55	53 %	23	6	6	29	10,55
8. pl. razred	nad 817,55 do 987,04	66 %	16		2	16	5,82
9. pl. razred	nad 987,04	77 %	2			2	0,73
<b>SKUPJA</b>			<b>233</b>	<b>42</b>	<b>36 *</b>	<b>275</b>	<b>100</b>

\* staršem, ki imajo v vrtcu dva ali več otrok ( 36 \*), financira delno plačilo ali v celoti Ministrstvo za šolstvo in šport

Graf 6: Razporeditev otrok po plačilnih razredih



Iz preglednice je razvidno, da je bilo v mesecu decembru 2014 v vrtec vpisanih 233 otrok iz Občine Zreče in iz drugih občin 42 otrok. Tabela prikazuje tudi število otrok, ki jih financira Ministrstvo za šolstvo in šport, kajti starši, ki imajo v vrtcu dva ali več otrok, z uveljavitvijo Zakona za uravnoteženje javnih financ za drugega otroka plačajo 30 % plačila, ki jim je določeno v skladu z zakonom kot znižano plačila vrtca. Za vsakega nadaljnjega otroka pa so oproščeni plačila vrtca.

## **Realizacija prihodkov**

Prihodki za izvajanje javne službe so prejeta sredstva iz občinskih proračunov lokalne skupnosti kot drugih občin za tekočo porabo, iz državnega proračuna (ministrstvo za šolstvo in šport) za tekočo porabo in sredstva s strani staršev otrok.

Prihodki so odvisna od števila vpisanih otrok (števila oddelkov) in višine plačila za program vrtca, ki ga vlagatelju (staršu) določi na podlagi odločbe pristojni državni organ. Pristojni državni organ na odločbi določi staršu plačilni razred za plačilo cene programa v vrtcu. Občina stalnega bivališča vlagatelja (starša) pa krije razliko do polne cene.

Število otrok se med letom spreminja, prav tako višina plačila za program vrtca. Razmerja med oskrbninami in subvencijami občine Zreče in drugih občin ter Ministrstva za šolstvo in šport je težko načrtovati, ker je razmerje odvisno od socialnega stanja staršev in števila otrok.

Prejeta sredstva iz proračuna občine Zreče, drugih občin, plačila staršev in ministrstva za šolstvo in šport so dodeljena na osnovi izdanih računov ter zahtevkov. Sredstva prejeta v letu 2014 se glede na realizacijo v letu 2013 razlikujejo zaradi vrste oddelkov, števila otrok in odločb o plačilih staršev.

Na podlagi pogodbe o izvajanju javnega dela nam sredstva za plačilo stroškov javnih delavcev pokrije Zavod RS za zaposlovanje in Občina Zreče. V letu 2014 smo izvajali program Učna in druga pomoč otrokom, učencem, dijakom in drugim udeležencem izobraževanja. V program so bile vključene štiri osebe, zato so sredstva v primerjavi s prejšnjim letom višja.

Drugi prihodki so nastali iz naslova prehrane zaposlenih, varstva otrok za OŠ Zreče, prehrane otrok v OŠ Zreče podružnica Stranice in drugo. Prihodki prehrane zaposlenih in otrok šole so odvisni od števila obrokov in se v letu 2014 bistveno ne razlikujejo v primerjavi z letom poprej.

Preglednica 8 : Primerjava stroškov - odhodkov v letu 2014 s tistimi v predhodnem letu (v EUR )

<b>Odhodki</b>	<b>Realizacija odhodkov 2013</b>	<b>Realizacija odhodkov 2014</b>	<b>indeks</b>
Odhodki za izvajanje javne službe:			
1.- strošek dela ( plače z davki in prispevki, regres za letni dopust , drugi stroški dela..)	918.889,22 33.162,43	932.318,64 49.617,39	101,46 149,62
2.- obračun amortizacija in odpis drobnega Inventarja ( knjige so pod točko 15)	11.160,17	3.720,84	33,34
3.- prehrana ( živila)	117.278,19	121.269,73	103,40
4.- izobraževanje zaposlenih, posveti, sestanki (pot. stroški, dnevnice, nočitve, ..)	11.687,67	4.336,25	37,10
5. - električna energija	10.892,21	9.976,02	91,59
- ogrevanje	24.458,70	16.073,33	65,72
- plin kuhinja	686,36	851,25	124,02
6.- didaktični materiali in delovni pripomočki za vzgojno delo in igro otrok	25.036,16	25.197,48	100,64
7.- komunalne storitve ( voda, odvoz smeti, odpadkov in druge komunal. storitve)	10.314,64	13.276,52	128,72
8.-pisarniški material : uprava in strokovni delavci, tonerji	4.929,72	5.794,28	117,54
9.- čistilni material - storitve(čistila, toaletni papir, brisače, vrečke, detergenti, pralna sred.)	15.635,21	15.490,31	99,07
10.-zdravstveni, higienski – sanitetni pregledi varstvo pri delu	2.781,78	3.133,92	112,66
11.- tekoče vzdrževanje objekta in opreme ter popravila in servisi strojev in naprav	10.311,69	8.810,42	85,44
12.- CŠOD Gorenje – kuhinja	8.663,28	8.747,81	100,98
13.- osebno vozilo(gorivo, popravila, pregled)	1.754,90	962,79	54,86
14.- varovanje objekta	1.713,36	1.769,00	103,25
15.- knjige, revije , strokovna literatura	7.746,42	3.730,59	48,16
16.- metražno blago, volne, šivalni material	3.053,40	3.968,48	129,97
17.-Dedek mraz	3.149,49	3.320,32	105,42
18.- računalniške storitve(vzdrževanje in sistemska pomoč)	6.185,89	10.366,41	167,58
19.- telefonske storitve	4.901,34	5.378,42	109,73
20.- ptt storitve	757,44	870,13	114,88
21.- zavarovanje objekta in opreme	4.242,48	3.873,07	91,29
22.- študentske storitve	17.375,44	17.300,15	99,57
23.- pogodbeno delo	18.053,06	21.859,74	121,09
24.- drugi material in storitve za skupine	2.063,71	3.742,72	181,36
25.- investicijsko vzdrževanje	11.464,47	854,00	7,45
26.- material za kuhinjo (folije, pvc kozarci,.. )	3.873,33	360,29	9,30
27.- drugi material in storitve vrtec	11.466,23	10.429,71	90,96
<b>SKUPAJ:</b>	<b>1.303.688,39</b>	<b>1.307.400,01</b>	<b>100,28</b>

## **Razlaga pri posameznih odhodkih**

### **1. Strošek dela**

Stroški dela so v primerjavi s predhodnim letom višji. V skladu z Zakonom o načinu izplačila razlike v plači zaradi odprave tretje četrtine nesorazmerij v osnovnih plačah javnih uslužbencev (ZNIRPJU) smo v letu 2014 upravičencem, ki so bili v obdobju od 01. 10. 2010 do 31. 05. 2013 v delovnem razmerju in so bili upravičeni do odprave tretje četrtine nesorazmerij v osnovnih plačah, izplačilo opravili v dveh obrokih, in sicer: februar 2014 in december 2014. Izplačane so bile tudi pripadajoče zamudne obresti do dneva izplačila.

V programu javna dela je strošek dela prav tako višji, saj se je program izvajal celo leto in vključene so bile štiri osebe.

### **2. Prehrana**

Poraba živil je odvisna od števila otrok, zaposlenih in obrokov. V vrtcu Zreče skrbimo za zdravje otrok, zato povečujemo delež lokalne hrane in živil. Pripravljamo pestro, uravnoteženo in zdravo prehrano. Za posamezne otroke pa po navodilih zdravnika pripravljamo dietno prehrano.

### **4. Izobraževanje**

Stroški izobraževanja so v primerjavi z letom poprej nižji.

### **5. Ogrevanje**

Stroški ogrevanja so v letu 2014 v enoti Zreče nižji. V okviru razpisa Sofinanciranje operacij za energetska sanacijo javnih stavb v lasti lokalnih skupnosti je občina v letu 2013 izvedla menjavo oken in vrat in izvedla toplotno izolacijo podstrešja in stropa v kleti. V letu 2014 pa je narejena toplotna izolacija fasade, vgradnja solarnih sistemov in vgradnja kotlov na lesno biomaso. V enoti Stranice pa so bili stroški ogrevanja v primerjavi s prejšnjim letom višji.

### **6. Didaktični materiali in delovni pripomočki ter potrošnji materiali**

so namenjeni strokovnim delavkam za izvedbo vzgojnega dela. Delo dopolnjujemo in obogatimo z didaktični materiali, delovnimi pripomočki, igrami, športnimi rekviziti..

### **7. Komunalne storitve ( odvoz smeti – vodarina)**

Komunalne storitve so zaradi podražitve odvoza smeti in spremenjenega sistema obračunavanja porabe vode v občini v letu 2014 višje.

### **11. Strošek tekočega vzdrževanja objekta in opreme ter popravila in servisi**

Mednje spadajo stroški materiala za tekoče vzdrževanje objekta in opreme, popravila in servisi naprav in strojev ter tekoče vzdrževanje.

### **15. Knjige, revije, strokovna literatura**

dopolnjujemo v knjižnicah in v skupinah otrok.

### **18. Računalniške storitve**

Sem spada vzdrževanje računalniške opreme in sistemska pomoč. V letu 2014 smo posodobili in izpopolnili računalniški sistem v pedagoški sobi za strokovni kader. Zaradi zakonskih sprememb pa nadgrajevali računalniške sisteme v pisarni.

## 22. Študentsko delo

Nadomeščanje strokovnih delavk in čistilk za čas bolniških odsotnosti.

## 23. Pogodbeno delo

Nastali stroški iz naslova pogodbenega dela so stroški izvajalk dodatne strokovne pomoči in spremljevalk za predšolske otroke s prilagojenim izvajanjem in dodatno strokovno pomočjo.

## 24. Drugi potrošnji material za skupine

Med drugi potrošnji material spadajo: serviete-robčki, pvc posodice, panoji, zemlja, prva pomoč, material za gredice, fotografije, prevoz otrok, lončki za pitje, razni potrošnji materiali.

## 27. Drugi stroški in storitve

Mednje spadajo stroški plačilnega prometa, članarina, svetovalne storitve, tiskarske storitve, objava oglasa, sistem kakovosti, zasaditev rož, stroški ob prireditvah in drugi stroški ter storitve.

### 2.1.5 Ocena gospodarnosti in učinkovitosti poslovanja

Vse cilje, ki smo si jih zastavili smo temeljito premislili in načrtovali, ob tem upoštevali vse možnosti, sposobnosti in izkušnje nas samih in drugih. Menim, da smo na vseh področjih ravnali s sredstvi skrajno racionalno in gospodarno, v kar nas sili tudi dejstvo, da je novih nalog in potreb, ki zahtevajo dodatna finančna sredstva pa vedno več.

Žal pa za proračun občine velja, da ne more slediti dodatnim potrebam, saj se proračunska sredstva odmerjajo praviloma že več let na osnovi indeksov, ki pa ne odražajo dejanskih potreb ob tem pa moram dodati, da posluh na občini je zadovoljivo.

Kot dodatna obrazložitev teh problemov je enostavna. Vrtec mora upoštevati vsa pravila o sistematizaciji, zakone, pravilnike, kateri pa seveda vsako leto prinašajo spremembe tudi pri finančnem poslovanju, za katere pa lokalna skupnost sicer ne ve ali pa so takšne narave, da jih tudi predvideti ne moreš.

### 2.1.6 Ocena delovanja sistema notranjega finančnega nadzora

Notranji nadzor poslovanja vrši svet zavoda in ravnateljica, vsak v okviru svojih pooblastil in odgovornosti.

Vrtec vodi računovodstvo in knjigovodstvo na podlagi Pravilnika o računovodstvu in drugih predpisih. Prejete račune pred plačilom pregleda ravnateljica ter jih preda računovodji v nadaljnjo izvedbo.

Sistem notranje kontrole je vzpostavljen:

- preverjanje plačil položnic,
- spremljanju prihodkov na osnovi izstavljenih računov in zahtevkov,
- spremljanje stroškov na osnovi prejetih računov,
- preverjanju dobavnic in računov.

Notranji finančni nadzor poslovanja zavoda spremlja nadzorni organ lokalne skupnosti.

### 2.1.7 Ocena učinkov poslovanja na druga področja, predvsem na gospodarstvo, socialo, varstvo in urejanje okolja

Uspešno delo in poslovanje zavoda ima velik pozitiven vpliv na celotno življenje v Občini Zreče, zlasti v smislu:

- zagotavljanja vzgoje in varstva predšolskih otrok,
- zagotavljanja in dviganja izobrazbene ravni prebivalstva,
- zmanjševanja in preprečevanja socialno nezaželenih pojavov.

S sodelovanjem z gospodarstvom regije smo zagotovili dijakom opravljanje obvezne prakse. Z zavodom za zaposlovanje OE Slov. Konjice smo sodelovali pri izvajanju programa Javnega dela za štiri osebe.

### 2.1.8 Druga pojasnila, ki vsebujejo analizo kadrovanja in kadrovske politiko

#### 2.1.8.1 Kadri

Vrtec Zreče si je prizadeval, da je zagotavljal vsem zaposlenim čim boljše materialne in prostorske razmere.

Preglednica 9 : Preglednica zaposlenih na dan 31.12.2014

Število zaposlenih	Določen čas	Nedoločen čas
javni uslužbenci 49	4	45
program javnih del 4	4	

Preglednica10: Preglednica zaposlenih na dan 31.12.2014 po izobrazbi – redno zaposleni

I.	II.	III.	IV.	V.	VI.	VII.
3	-	-	4	23	1	18

Na dan 31. 12. 2014 je bilo v Vrtcu Zreče zaposlenih 49 javnih uslužbencev. Dve delavki sta zaposleni s polovičnim delovnim časom. Na porodniškem dopustu so tri pomočnice vzgojiteljice in tri vzgojiteljice. Ena pomočnica vzgojiteljice je zaposlena za pomoč otroku s posebnimi potrebami.



<b>Ravnateljica</b>	<b>1</b>
---------------------	----------

Preglednica 11 : Število vzgojiteljic po nazivu na dan 31.12.2014

<b>Naziv</b>	<b>2014</b>
brez naziva	5
mentor	5
svetovalec	7
<b>Skupaj vzgojiteljice</b>	<b>17</b>

Preglednica 12 : Število pomočnic vzgojiteljic, administrativnih in drugih delavcev na dan 31.12.2014

<b>Delovno mesto</b>	<b>2014</b>
Pomočnice vzgojiteljice	19
Administrativni delavci	2
Tehnični delavci	10
<b>Skupaj pomočnice in drugi</b>	<b>31</b>

#### 2.1.8.2. Investicije ter investicijska vlaganja

Občina Zreče se je septembra 2012 prijavila na javni razpis Sofinanciranje operacij za energetske sanacije javnih stavb v lasti lokalnih skupnosti, in bila uspešna. V okviru razpisa je občina v letu 2013 izvedla menjavo oken in vrat in izvedla toplotno izolacijo podstrešja in stropa v kleti. V letu 2014 pa je bila narejena toplotna izolacija fasade, vgradnja solarnih sistemov in vgradnja kotlov na lesno biomaso. Vrednost celotne investicije - **Energetske sanacije Vrtca Zreče** je bila 259.498,65 EUR.

## Prostori

Vrtec Zreče si prizadeva, da zagotavlja otrokom in zaposlenim čim boljše pogoje za delo.

Preglednica 13: Prostori v Vrtcu Zreče

Prostori	Število enot	Skupna površina v m <sup>2</sup>
STARI TRAK:		
- igralnice	2	80,02
- pedagoška soba	1	42,00
- hodnik, garderoba, WC, pisarna	4	83,78
HODNIK, KUHINJA, STOPNIŠČE, PISARNE	5	87,00
SREDNJI TRAK:		
- igralnice	4	165,02
- garderoba, WC, kabinet	3	117,17
HODNIK iz starega v novi del	1	24,49
NOVI DEL VRTCA:		
- igralnice	2	85,20
- garderoba, WC	2	48,00
HODNIKI, GARDEROBA- ZAPOSLENI, WC	3	47,04
KNJIŽNICA, KABINET	2	33,60
JASLIČNI DEL:		
- igralnice	4	167,30
- garderoba, hodnik, WC	3	69,54
KUHINJA, WC, SKLADIŠČE	3	26,65
TELOVADNICA	1	117,30
SKLADIŠČE MATERIALOV	1	52,50
STOPNIŠČE	1	20,16
KLET, PRALNICA, KURILNICA, HODNIK, PRIPRAVA ZELENJAVE, SKLADIŠČE	6	87,00
<b>SKUPAJ</b>	<b>48</b>	<b>1.353,87</b>

Preglednica prikazuje število enot in skupno površino prostorov. Vrtec Zreče je bil zgrajen v letih 1976 – 1981 in so prostorski normativi takratnim predpisom zadoščali.

Preglednica 14: Prostori v Vrtcu Stranice

<b>Prostori</b>	<b>Število enot</b>	<b>Skupna površina v m<sup>2</sup></b>
Igralnice	2	85,35
Centralni prostor	1	77,50
Vozički	1	2,85
Sanitarije	2	23,75
Skupni prostor za delavce	1	18,90
Prostor za vz. sred. in pr.	1	6,30
Pralnica	1	8,00
Shramba za vrtna igrala	1	7,05
Vetrolov	1	8,40
Kuhinja	7	82,95
<b>Skupaj</b>	<b>11</b>	<b>321,05</b>

Preglednica prikazuje število enot in skupno površino prostorov. Vrtec Stranice je bil prenesen v upravljanje leta 2007.

Preglednica 15: Prostori v Vrtcu Gorenje

<b>Prostori</b>	<b>Število enot</b>	<b>Skupna površina v m<sup>2</sup></b>
Kotlovnica	1	2,40
Jedilnica		14,63
Telovadnica	1	18,92
Vrtec	1	93,55
Večnamenski prostor	1	36,80
Stopnišče	1	11,33
<b>Skupaj</b>	<b>6</b>	<b>177,63</b>

Preglednica prikazuje število enot in skupno površino prostorov. Vrtec Gorenje je bil prenesen v upravljanje leta 2007.

#### Oprema

Kot smo že prikazali v preglednici št. 3, smo v letošnjem letu namenili za opremo in drobni inventar 4.229,82 EUR. Stanje sredstev izhaja iz letnega popisa sredstev ter obveznosti do virov sredstev.

### 2.1.9 Nastanek morebitnih nedopustnih ali nepričakovanih posledic pri izvajanju programa

Nedopustnih ali nepričakovanih posledic pri izvajanju programa dela nismo imeli.

## 3. ZAKLJUČEK

Iz poročila je razvidno, da je naše delo bilo usmerjeno tako, da smo sledili ciljem, ki smo si jih zastavili v LDN in s tem zagotovili organizacijsko in sistematično uresničevanje naših ciljev. Upoštevali smo potrebe otrok, staršev, delavcev in okolja, v katerem vrtec dela in živi. Vsi zaposleni smo se trudili, da smo delo opravili kvalitetno, usmerjeno tako, da smo zagotovili kakovostno delo, sledili novim pristopom dela, upoštevali posebnosti otrok in strokovnih delavcev, omogočali smo individualnost, drugačnost, spoštovali zasebnost intimnost otrok. Velik poudarek smo dajali kakovosti sodelovanja otrok in odraslih, med otroki upoštevali in dopolnjevali kvaliteto dnevnega reda in bioritem otrok v skladu s potrebami otrok in odraslih. Zagotavljali smo dobre materialne pogoje ter pogoje za dobro počutje otrok in delo zaposlenih.

Delujemo kot mentorski vrtec in vodimo ŠS za vrtce v mreži ter sodelujemo v mednarodnem projektu FIT Kobacaj. V mesecu oktobru 2014 smo končali s projektom samoevalvacije in začeli s presojo KZP ter na kratko spoznali delo iz vrtcev BIH – Sarajevo.

Poslovanje v letu 2014 smo zaključili uspešno. Želimo si, da bi še v naprej poslovanje potekalo tako kot sedaj s ciljem, da svoje delo opravimo skrajno resno z odgovornostjo, da se otroci pri nas počutijo dobro, da bomo sodoben vrtec, da bomo nudili učenje skladno z zakonitostmi razvoja otrok, da bomo sledili sodobni koncepciji vzgojnega dela z otroki, da bomo čim tesneje povezani z družinami otrok, ki obiskujejo naš vrtec.

Želimo si, da še v naprej razvijamo dobro komunikacijo z lokalno skupnostjo Zreče.

## 4. RAČUNOVODSKO POROČILO

- Bilanca stanja ter obvezne priloge
- Izkaz prihodkov in odhodkov ter obvezne priloge
- Pojasnila k izkazom
- Druge informacije

Zreče, 23. 02. 2015

Betka Kotnik  
računovodja

Ravnateljica  
Marija Kovše