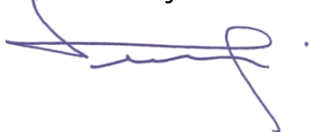


**Novelacija elaborata o oblikovanju cen  
storitev gospodarske javne službe**

**Oskrba s pitno vodo  
v občini Kostanjevica na Krki -3**

**- veljavnost od 1. 10. 2022 naprej -**

Jože Leskovar, univ. dipl. inž. rud.  
direktor Sektorja komunale



Miljenko Muha, univ. dipl. ekon.  
predsednik uprave



Številka: 561-0006/2021

Krško, september 2022

PRI PRIPRAVI SO SODELOVALI:

Miljenko Muha, univ. dipl. ekon., predsednik uprave

Jože Leskovar, univ. dipl. inž. rud., direktor Sektorja komunale

Darja Modic, mag. manag., pomočnica direktorja Sektorja komunale

Špela Arh Marinčič, univ. dipl. inž. gradb., vodja projektov

## KAZALO VSEBINE

1	UVOD .....	5
1.1	Splošno .....	5
1.2	Pravna podlaga za izdelavo elaborata .....	5
1.3	Namen izdelave elaborata .....	5
2	OSKRBA S PITNO VODO .....	6
2.1	Predstavitev dejavnosti .....	6
2.1.1	Splošno .....	6
2.1.2	Območja javnih vodovodov v občini Kostanjevica na Krki .....	6
2.1.3	Zagotavljanje varne oskrbe s pitno vodo .....	8
2.1.4	Shematski prikaz javnih vodovodnih sistemov z vodnimi viri .....	9
2.2	Sestava cene .....	9
3	ELABORAT OBLIKOVANJA CEN OSKRBE S PITNO VODO .....	11
3.1	Predračunska in obračunska količina opravljenih storitev javne službe za preteklo obračunsko obdobje .....	11
3.2	Predračunski in obračunski stroški izvajanja storitev posamezne javne službe za preteklo obračunsko obdobje .....	11
3.3	Pojasnila odmikov obračunske cene od predračunske in od potrjene cene storitev za preteklo obračunsko obdobje .....	12
3.4	Primerjava cen storitev javne službe in cen javne infrastrukture s cenami storitev na primerljivih območjih .....	12
3.4.1	Primerjalna analiza izvajanja javne službe oskrbe s pitno vodo v Sloveniji .....	13
3.5	Primerjava izvajalca javne službe s povprečjem panoge s pomočjo kazalnikov .....	15
3.6	Predračunska količina opravljenih storitev javne službe za prihodnje obračunsko obdobje .....	15
3.7	Predračunski stroški izvajanja storitev javne službe za prihodnje obračunsko obdobje .....	15
3.8	Obseg poslovno potrebnih osnovnih sredstev za izvajanje storitev javne službe za preteklo in prihodnje obračunsko obdobje .....	16
3.9	Prikaz razdelitve splošnih stroškov v skladu z 10. členom Uredbe za preteklo in prihodnje obračunsko obdobje .....	16
3.10	Prihodki, ki jih izvajalec ustvari z opravljanjem posebnih storitev za preteklo in prihodnje obračunsko obdobje .....	18
3.11	Donos na vložena poslovno potrebna osnovna sredstva za preteklo in prihodnje obračunsko obdobje .....	18
3.12	Število zaposlenih za preteklo in prihodnje obračunsko obdobje .....	18
3.13	Podatek o višini najemnine za javno infrastrukturo in podatek o deležu, ki se prenese na uporabnike javne infrastrukture .....	19
3.14	Stopnja izkoriščenosti javne infrastrukture, ki je namenjena izvajanju javne službe in posebnih storitev .....	19
3.15	Izračun predračunske cene storitve in predračunske cene omrežnine za prihodnje obračunsko obdobje .....	19
3.15.1	Izračun predračunske cene storitve oskrbe s pitno vodo .....	20
3.15.2	Izračun predračunske cene javne infrastrukture za storitev oskrbe s pitno vodo .....	22
3.16	Prikaz sodil za razporejanje vseh stroškov in prihodkov po dejavnostih ter po občinah .....	24
3.17	Razporejanje prihodkov .....	24
3.17.1	Razporejanje stroškov .....	24
3.18	Druga razkritja na podlagi Slovenskega računovodskega standarda 32 .....	25
4	ZAKLJUČEK .....	30

## KAZALO TABEL

Tabela 1: Število uporabnikov in tehnični podatki o javnem vodovodu.....	9
Tabela 2: Predračunska in obračunska količina opravljenih storitev javne službe za preteklo obračunsko obdobje 2020 .....	11
Tabela 3: Predračunski in obračunski stroški izvajanja storitev javne službe za preteklo obračunsko obdobje 2020 .....	11
Tabela 4: Predračunska in obračunska cena vodarine za preteklo obračunsko obdobje 2020 .....	12
Tabela 5: Predračunska in obračunska cena uporabe javne infrastrukture (omrežnine) za preteklo obračunsko obdobje 2020 .....	12
Tabela 6: Primerjava cen s cenami storitev javne službe na primerljivih območjih .....	13
Tabela 7: Pojasnjevalni kriteriji .....	14
Tabela 8: Kazalniki izvajalca javne službe .....	15
Tabela 9: Predračunska količina opravljenih storitev javne službe za prihodnje obračunsko obdobje .....	15
Tabela 10: Predračunski stroški izvajanja storitev javne službe za prihodnje obračunsko .....	15
Tabela 11: Obseg poslovno potrebnih OS za izvajanje storitev javne služb.....	16
Tabela 12: Sodilo za razporejanje neposrednih stroškov prodaje .....	16
Tabela 13: Sodilo za razporejanje splošnih upravnih stroškov .....	17
Tabela 14: Sodilo za razporejanje splošno nabavno prodajnih stroškov .....	17
Tabela 15: Prikaz razporeditve deleža splošnih stroškov za preteklo in prihodnje obračunsko obdobje .....	18
Tabela 16: Pregled predračunskih prihodkov z opravljanjem posebnih storitev za 2022 .....	18
Tabela 17: Višina najemnine za javno infrastrukturo .....	19
Tabela 18: Pregled prihodkov in stroškov za izvajanje oskrbe s pitno vodo za leto 2020 .....	20
Tabela 19: Izračun cene storitve oskrbe s pitno vodo .....	20
Tabela 20: Predračunska cena vodarine od 1. 10. 2022 naprej.....	22
Tabela 21: Pregled prihodkov in stroškov za omrežnino za oskrbo s pitno vodo za 2020 .....	22
Tabela 22: Predračun omrežnine za leto 2022 .....	23
Tabela 23: Pregled izračuna omrežnine .....	23
Tabela 24: Predračunska cena omrežnine za oskrbo s pitno vodo za 2022.....	23
Tabela 25: Pregled stroškovnih mest na dejavnosti oskrbe s pitno vodo.....	25
Tabela 26: Izkaz poslovnega izida za dejavnosti gospodarskih javnih služb za leto 2020 .....	26
Tabela 27: Izkaz poslovnega izida za omrežnino in ceno javne infrastrukture za leto 2020 .....	27
Tabela 28: Planiran izkaz poslovnega izida za dejavnosti gospodarskih javnih služb za leto 2022 .....	28
Tabela 29: Planiran izkaz poslovnega izida za omrežnino in ceno javne infrastrukture za leto 2022 .....	29
Tabela 30: Predračunske cene vodarine in omrežnine za leto 2022 in indeksno odstopanje od potrjene cene ..	30
Tabela 31: Pregled cen električne energije pri koncesionarju.....	30

## KAZALO SLIK

Slika 1: Aglomeracije vodovod .....	7
Slika 2: Območja javnega vodovoda v občini Kostanjevica na Krki .....	7
Slika 3: Ključni dejavniki za zagotavljanje varne oskrbe s pitno vodo .....	8
Slika4:Shematski prikaz javnih vodovodnih sistemov z vodnimi viri v občini Kostanjevica na Krki.....	9

## 1 UVOD

### 1.1 Splošno

Družba Kostak, komunalno in gradbeno podjetje, d. d. (v nadaljevanju Kostak), je izvajalka dejavnosti gospodarske javne službe oskrbe s pitno vodo na območju občine Kostanjevica na Krki. Izvajanje dejavnosti je urejeno na podlagi 149. člena Zakona o varstvu okolja (Ur. list RS, št. 39/2006 s spremembami) in v skladu z Uredbo o oskrbi s pitno vodo (Ur. list RS, št. 88/2012) ter občinskim odlokom s področja oskrbe s pitno vodo.

V Uredbi o metodologiji za oblikovanje cen storitev obveznih gospodarskih javnih služb varstva okolja (Ur. list RS, št. 87/2012, s spremembami), v nadaljevanju Uredba, je podana metodologija za oblikovanje cen storitev obveznih občinskih gospodarskih javnih služb varstva okolja.

Pristojnost za sprejemanje in nadzor nad cenami je bila z uveljavitvijo Uredbe prenešana na lokalno skupnost oziroma pristojne občinske organe.

### 1.2 Pravna podlaga za izdelavo elaborata

V tretjem odstavku 149. člena Zakona o varstvu okolja (Uradni list RS, št. 39/2006 s spremembami) je opredeljeno, da pristojni minister podrobneje predpiše metodologijo za oblikovanje cen, oskrbovalne standarde, tehnične, vzdrževalne, organizacijske ter druge ukrepe in normative za opravljanje javnih služb. Na podlagi zapisanega je vlada Republike Slovenije sprejela in izdala Uredbo, ki je podlaga za izdelavo Elaborata o oblikovanju cen gospodarske javne službe oskrbe s pitno vodo na območju občine Kostanjevica na Krki.

V 5. členu Uredbe je predpisano, da ceno storitve posamezne javne službe za območje občine predlaga izvajalec javne službe z elaboratom o oblikovanju cene izvajanja posamezne javne službe.

S Koncesijsko pogodbo za izvajanje gospodarskih javnih služb, sklenjeno 30. 12. 2019, je družbi Kostak dodeljeno izvajanje občinske gospodarske javne službe oskrbe s pitno vodo v občini Kostanjevica na Krki. Javna služba se izvaja skladno z veljavno zakonodajo na področju oskrbe s pitno vodo.

### 1.3 Namen izdelave elaborata

Elaborat je namenjen oblikovanju cen storitev gospodarske javne službe oskrbe s pitno vodo za leto 2022. Glavne vsebine elaborata so (določeno v 9. členu Uredbe):

- količine opravljenih storitev v preteklem obračunskem obdobju,
- stroški izvajanja storitev v preteklem obračunskem obdobju,
- pojasnila odmikov cen v preteklem obračunskem obdobju,
- primerjava cen s primerljivimi območji,
- primerjava poslovanja izvajalca javne službe s povprečjem panoge,
- podatki glede obsega potrebnih osnovnih sredstev za opravljanje storitev javne službe,
- načrtovane količine in stroški opravljenih storitev za prihodnje obračunsko obdobje,
- izračun predračunske cene za prihodnje obračunsko obdobje.

Preteklo obračunsko obdobje v elaboratu je leto 2020 in prihodnje obračunsko obdobje leto 2022.

## 2 OSKRBA S PITNO VODO

### 2.1 Predstavitev dejavnosti

#### 2.1.1 Splošno

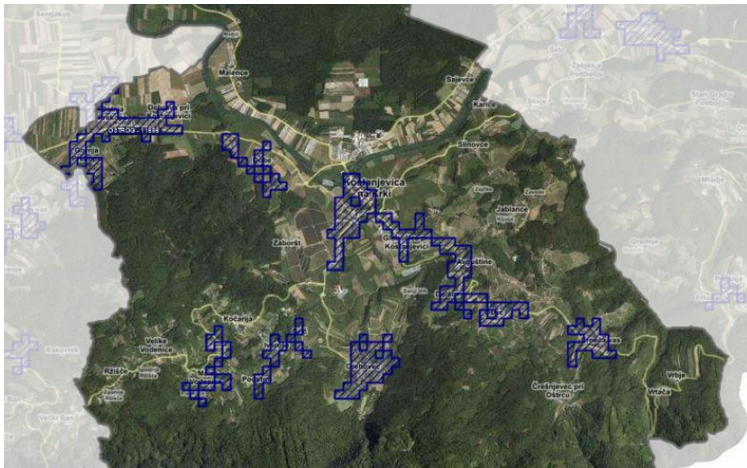
Družba Kostak upravlja vodovodni sistem Kostanjevica na Krki, v sklopu katerega vzdržuje okoli 86 km vodovodnega omrežja in 15 objektov, kot so zajetja, črpališča, prečrpališča, razbremenilniki in vodohrani. Vodovod se s pitno vodo oskrbuje iz vrtin v Orehovcu, zajetja Jama, del vode za območje Gorjancev pa dobavi Komunala Novo mesto (Markov izvir). Temeljno vodilo pri oskrbi s pitno vodo je zagotavljanje zadostne količine zdravstveno ustrezne pitne vode vsem 2.499 uporabnikom, ki so priključeni na javni vodovod.

Javna služba oskrbe s pitno vodo obsega številne naloge, med drugim:

- zagotavljanje zdravstveno ustrezne pitne vode na osnovah HACCP sistema,
- izvajanje notranjega nadzora kakovosti pitne vode,
- zagotavljanje varne vodooskrbe v skladu z veljavnimi predpisi (zadostna količina in kakovost pitne vode, ustrezen tlak na odjemnih mestih ter zagotavljanje ustrezne rezervne količine požarne vode),
- redno vzdrževanje vodovodnega omrežja, objektov in naprav,
- odčitavanje stanj porabe vode in redna menjava vodomeroev,
- investicijsko vzdrževanje vodovodnega omrežja, ki obsega obnovo in gradnjo novega omrežja,
- sodelovanje pri aktivni zaščiti vodnih virov ter iskanju rezervnih in dodatnih vodnih virov,
- izvajanje monitoringa črpanih količin in gladin podzemne vode za vsa zajetja, za katera ima občina pridobljena vodna dovoljenja,
- izvajanje aktivnosti opredeljenih v štiriletnem Programu oskrbe s pitno vodo,
- vzdrževanje javnih hidrantov in hidrantnega omrežja,
- aktivnosti za zmanjševanje vodnih izgub,
- nudenje strokovne pomoči upravljavcem zasebnih vodovodov pri zagotavljanju zdravstveno ustrezne pitne vode,
- izdajanje projektnih pogojev ter mnenj za področje vodovoda,
- usklajevanje katastra komunalnih vodov (obratni kataster) z evidencami osnovnih sredstev,
- nadgradnja sistema daljinskega nadzora in optimizacija procesov,
- vodenje potrebnih evidenc,
- redno obveščanje in informiranje javnosti o storitvah ter stanju vodooskrbe z obvestili na zadnji strani položnice za komunalne storitve, preko glasil, radijskih in spletnih medijev ter SMS obveščanja o moteni oskrbi s pitno vodo.

#### 2.1.2 Območja javnih vodovodov v občini Kostanjevica na Krki

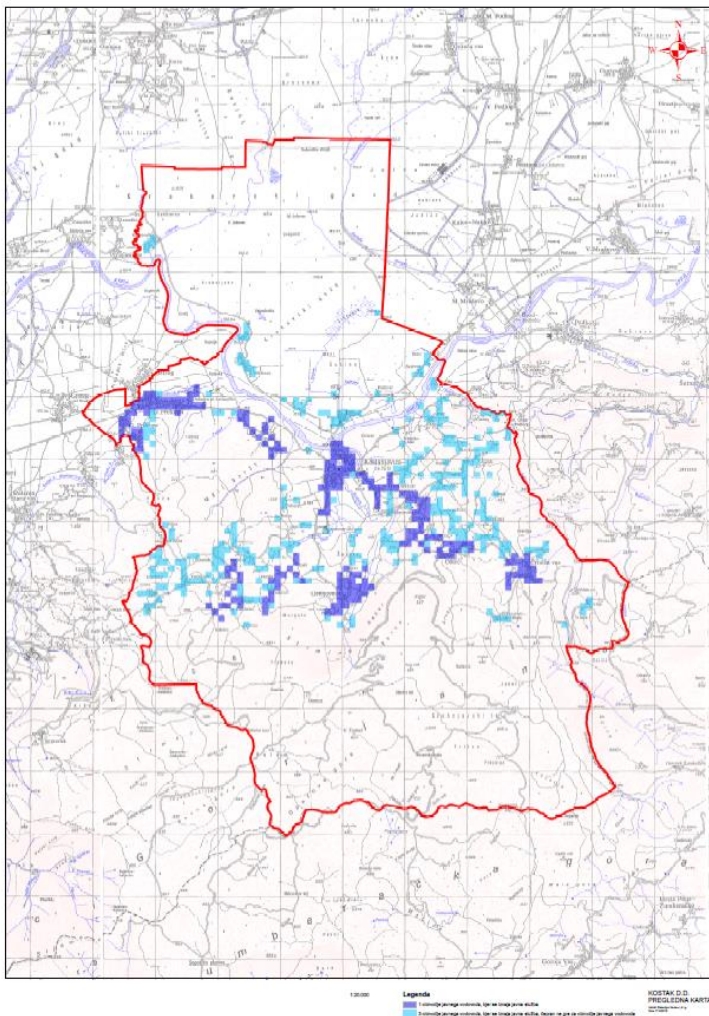
Na območju občine Kostanjevica na Krki se gospodarska javna služba izvaja na področju celotne občine, razen za naselji Vrbje in Vrtača.



Slika 1: Aglomeracije vodovod

Po metodologiji iz Uredbe so za občino Kostanjevica na Krki določena oskrbovalna območja javnega vodovoda, prikazana na sliki v nadaljevanju. Z različnimi barvami so prikazana:

- območja javnega vodovoda, kjer se izvaja javna služba (temno modra) in
- območja javnega vodovoda, kjer se javna služba izvaja, čeprav ne gre za območja javnega vodovoda (svetlo modra).



Slika 2: Območja javnega vodovoda v občini Kostanjevica na Krki



### 2.1.3 Zagotavljanje varne oskrbe s pitno vodo

Osnovna naloga izvajalca javne službe je zagotavljanje varne oskrbe s pitno vodo, in sicer zdravstveno ustreznosti pitne vode, skladne s Pravilnikom o pitni vodi ter skozi vse leto v zadostnih količinah. V nadaljevanju so prikazani ključni dejavniki, ki vplivajo na zagotavljanje varne oskrbe s pitno vodo.

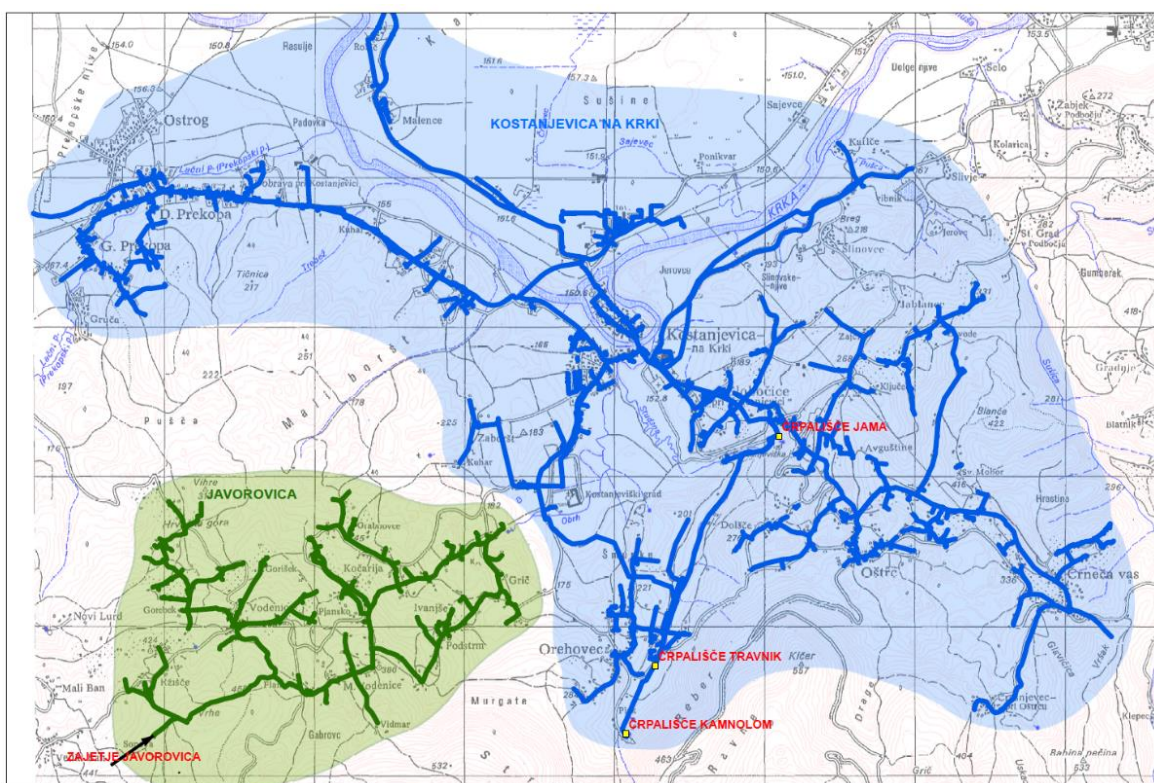


Slika 3: Ključni dejavniki za zagotavljanje varne oskrbe s pitno vodo

Vir: Voda - skupaj varujmo okolje, številka 1, marec 2016 (izdajatelj Kostak)



## 2.1.4 Shematski prikaz javnih vodovodnih sistemov z vodnimi viri



Slika 4: Shematski prikaz javnih vodovodnih sistemov z vodnimi viri v občini Kostanjevica na Krki

Notranji nadzor kakovosti pitne vode izvaja izvajalec javne službe oskrbe s pitno vodo v sodelovanju z akreditiranim laboratorijem za izvajanje analiz pitne vode. Dodatno izvajamo tudi lastni nadzor (hitri mikrobiološki testi, kivetni testi za nitrate, terenske meritve temperature, klora, motnosti, pH, motnosti, itd.).

Tabela 1: Število uporabnikov in tehnični podatki o javnem vodovodu

Sistem za oskrbo s pitno vodo	Število uporabnikov	Vodni viri	Dolžina omrežja (m)	Število objektov na omrežju	Prodana voda v letu 2020 (m <sup>3</sup> )
Kostanjevica na Krki	2.627	zajetje Jama, vrtini v Orehovcu, Markov izvir (Javorovica)	87.458	15	132.406

Vir: CRP, oktober 2021

Število uporabnikov vključuje podatek o stalno in začasno prijavljenih na naslovu na območju občine Kostanjevica na Krki.

## 2.2 Sestava cene

V okviru javne službe oskrbe s pitno vodo se oblikuje in obračunava storitev oskrbe s pitno vodo. Na računu je prikazana cena storitve javne službe oskrbe s pitno vodo, ki je sestavljena iz:

- omrežnine in
- vodarine.

**Omrežnina** vključuje:

- stroške amortizacije ali najema osnovnih sredstev in naprav, ki so javna infrastruktura,
- stroške zavarovanja infrastrukture javne službe,
- stroške odškodnin, ki vključujejo odškodnine za služnost, povzročeno škodo, povezano z gradnjo, obnovo in vzdrževanjem infrastrukture javne službe,
- stroške obnove in vzdrževanja priključkov na javni vodovod v obsegu nalog izvajalca javne službe oskrbe s pitno vodo,
- stroške nadomestil za zmanjšanje dohodka iz kmetijske dejavnosti,
- plačilo za vodno pravico,
- odhodke financiranja v okviru stroškov omrežnine, ki vključujejo obresti in druge stroške, povezane z dolžniškim financiranjem gradnje.

Omrežnina se določi na letni ravni in se obračunava glede na zmogljivost priključkov, določenih s premerom vodomera. Enota količine storitve je izražena v EUR/vodomer.

**Vodarina** lahko vključuje le stroške, ki jih je mogoče povezati z opravljanjem storitve javne službe in vključujejo naslednje skupine:

- neposredne stroške materiala in storitev,
- neposredne stroške dela,
- druge neposredne stroške,
- splošne (posredne) proizvodne stroške,
- splošno nabavno–prodajne stroške,
- splošne upravne stroške,
- obresti zaradi financiranja opravljanja storitev javne službe,
- neposredne stroške prodaje,
- stroške vodnega povračila za prodano vodo in za vodne izgube do dopustne ravni vodnih izgub v skladu s predpisom, ki ureja oskrbo s pitno vodo,
- druge poslovne odhodke,
- donos na vložena poslovno potrebna osnovna sredstva, ki ne sme presegati 5 % od vrednosti poslovno potrebnih osnovnih sredstev za neposredno opravljanje posamezne javne službe.

Enota količine za storitev oskrbe s pitno vodo je izražena v EUR/m<sup>3</sup> dobavljene pitne vode, ki jo izkazuje na vodomernu odčitana poraba vode.

### 3 ELABORAT OBLIKOVANJA CEN OSKRBE S PITNO VODO

V nadaljevanju je skladno s 16. členom Uredbe oblikovana cena javne službe oskrbe s pitno vodo.

#### 3.1 Predračunska in obračunska količina opravljenih storitev javne službe za preteklo obračunsko obdobje

Predračunska količina izvajanja storitve oskrbe s pitno vode je podatek o načrtovani količini storitev v preteklem obračunskem obdobju (v letu 2020).

Obračunska količina opravljenih storitev oskrbe s pitno vode je podatek o dejanski količini opravljenih storitev v preteklem obračunskem obdobju (v letu 2020).

Tabela 2: Predračunska in obračunska količina opravljenih storitev javne službe za preteklo obračunsko obdobje 2020

STORITEV	PREDRAČUNSKA KOLIČINA v m <sup>3</sup> za preteklo (2020) obračunsko obdobje	OBRAČUNSKA KOLIČINA v m <sup>3</sup> za preteklo (2020) obračunsko obdobje	INDEKS Obračun/ predrač.
VODARINA	131.500	132.406	101

Obračunska količina je bila višja za 1 % od predračunske količine v preteklem obračunskem obdobju.

#### 3.2 Predračunski in obračunski stroški izvajanja storitev posamezne javne službe za preteklo obračunsko obdobje

Predračunski stroški izvajanja storitve oskrbe s pitno vode so podatek o načrtovanih stroških storitev v preteklem obračunskem obdobju (v letu 2020).

Obračunski stroški izvajanja storitve oskrbe s pitno vode so podatek o realiziranih stroških opravljenih storitev v preteklem obračunskem obdobju (v letu 2020).

Tabela 3: Predračunski in obračunski stroški izvajanja storitev javne službe za preteklo obračunsko obdobje 2020

STORITEV	PREDRAČUNSKI STROŠKI v EUR za preteklo (2020) obračunsko obdobje	OBRAČUNSKI STROŠKI v EUR za preteklo (2020) obračunsko obdobje	INDEKS obračun/ predrač.
VODARINA	140.305	134.722	96
OMREŽNINA	117.723	116.825	99

Obračunski stroški vodarine so bili nižji za 4 % od predračunskih stroškov v preteklem obračunskem obdobju.

Obračunski stroški omrežnine so bili nižji za 1 % od predračunskih stroškov v preteklem obračunskem obdobju.

### 3.3 Pojasnila odmikov obračunske cene od predračunske in od potrjene cene storitev za preteklo obračunsko obdobje

Predračunske cene oziroma tarife za storitve javne službe oskrbe s pitno vodo so bile sprejete s Sklepom o zaračunanih cenah oskrbe s pitno vodo, odvajanja in čiščenja komunalne in padavinske odpadne vode, zbiranja komunalnih odpadkov, zbiranja bioloških odpadkov in obdelave komunalnih odpadkov ter subvencije za izvajanje gospodarske javne službe oskrbe s pitno vodo, odvajanja in čiščenja komunalne in padavinske odpadne vode v občini Kostanjevica na Krki, številka sklepa 354-4/2019, z dne 3. 6. 2020, in uveljavljene 1. 7. 2020.

Predračunska in obračunska cena izvajanja storitev se je izračunala po metodologiji iz Uredbe.

Tabela 4: Predračunska in obračunska cena vodarine za preteklo obračunsko obdobje 2020

STORITEV	PREDRAČUNSKA/POTRJENA CENA v EUR/m <sup>3</sup> za preteklo (2020) obračunsko obdobje	OBRAČUNSKA CENA v EUR/m <sup>3</sup> za preteklo (2020) obračunsko obdobje	INDEKS obračun/predrač.
VODARINA	0,9879	0,9854	100

Izračunana obračunska cena izvajanja gospodarske javne službe oskrbe s pitno vodo (vodarina) je bila na ravni predračunske.

Tabela 5: Predračunska in obračunska cena uporabe javne infrastrukture (omrežnine) za preteklo obračunsko obdobje 2020

Vodomer	PREDRAČUNSKA CENA JAVNE INFRASTRUKTURE V EUR za preteklo (2020) obračunsko obdobje	OBRAČUNSKA CENA JAVNE INFRASTRUKTURE V EUR za preteklo (2020) obračunsko obdobje
DN < / = 20	6,3538	6,3053
20 < DN < 40	19,0614	18,9160
40 < / = DN < 50	63,5379	63,0532
50 < / = DN < 65	95,3068	94,5798
65 < / = DN < 80	0,0000	0,0000
80 < / = DN < 100	317,6894	315,2658
100 < / = DN < 150	635,3789	0,0000

Cena omrežnine, ki je bila oblikovana v elaboratih za 2020, je bila višja od obračunske cene, zato smo na dan 31. 12. 2020 oblikovali kratkoročno odložene prihodke. Obračunska cena omrežnine je bila v letu 2020 nižja od predračunske za 1 %, zato smo pri pripravi elaborata za 2022 upoštevali poračun cene iz 2020.

### 3.4 Primerjava cen storitev javne službe in cen javne infrastrukture s cenami storitev na primerljivih območjih

Dne 23. 10. 2015 je ministrstvo, pristojno za okolje, Direktorat za vode in investicije, objavil seznam primerljivih območij in cen storitev na teh primerljivih območjih za 2014. Za leta od 2015 do 2020 novega seznama še niso objavili, zato so v pregledu povzete cene

primerljivega območja iz leta 2014 ter obračunske in potrjene cene za območje občine Kostanjevica na Krki iz leta 2020.

Za izračun povprečnih vrednosti in za oblikovanje primerljivih območij je ministrstvo uporabilo podatke iz obstoječih operativnih programov in poročanja izvajalcev občinskih gospodarskih javnih služb varstva okolja v sistem IJSVO.

Ministrstvo za okolje in prostor je primerljiva območja oblikovalo ob upoštevanju števila prebivalcev v občini, gostote poselitve občine (število prebivalcev v občini/površina občine) in gostote poselitve v območjih aglomeracije (število prebivalcev v aglomeracijah/površina vseh aglomeracij v občini). Občine so razvrstili v 3 skupine glede na število prebivalcev v občini, v okviru vsake skupine pa oblikovali razrede. Občina Kostanjevica na Krki sodi v primerljivo območje, v katerem je število prebivalcev v občini do 3.500 ter povprečna gostota prebivalcev v občini do 5.

Tabela 6: Primerjava cen s cenami storitev javne službe na primerljivih območjih

	Primerljivo območje (2014)	Občina Kostanjevica (2020)	Indeks (občina/območ.)
Povprečna obračunska cena javne infrastrukture - omrežnina (EUR/mesec za faktor 1)	5,4767	6,3053	115
Povprečna obračunska cena izvajanja (EUR/m <sup>3</sup> ) - vodarina	0,7334	0,9854	134
Povprečna potrjena cena javne infrastrukture – omrežnina (EUR/mesec za faktor 1)	5,8273	6,3538	109
Povprečna potrjena cena izvajanja (EUR/m <sup>3</sup> ) - vodarina	0,7147	0,9879	138

Obračunske in potrjene cene javne infrastrukture so na območju občine Kostanjevica na Krki višje od primerljivega območja za 9 do 15 % (tabela 6). Cena izvajanja pa je višja za 34 do 38 %, kajti na območju občine zagotavljamo oskrbo s pitno vodo za 97 % prebivalcev, kar vpliva na višino stroškov in posledično odmik cene.

Obstajajo resni pomisleki o vsebinski primernosti tako določenih »primerljivih območij«, pri katerih so se upoštevale zgolj poselitvene in z njimi povezane značilnosti, niso pa upoštevani geografski, tehnično-tehnološki in drugi pogoji izvajanja javne službe, ki so povsem lokalno pogojeni in vplivajo na stroške izvajanja javne službe. Menimo, da tovrstna primerjava cen ni primerna, saj je oblikovanje primerljivih območij metodološko še nedodelano. Polega tega gre tudi za dve različni časovni vrsti, zato je primerjava lahko zgolj informativne narave. Od leta 2015 Direktorat za vode in investicije ni pripravil nobene nove primerjave.

Ob tem želimo poudariti, da so resnično primerljivi lahko zgolj posamezni oskrbovalni sistemi, občine pa zelo pogojno, zato v nadaljevanju podajamo nekaj ključnih elementov, ki vplivajo na višino stroškov izvajanja javne službe oskrbe s pitno vodo.

### 3.4.1 Primerjalna analiza izvajanja javne službe oskrbe s pitno vodo v Sloveniji

Iz Primerjalne analize izvajanja gospodarske javne službe oskrbe s pitno vodo za 2019, ki jo pripravil Inštitut za javne službe, je razvidno, da so pogoji izvajanja javne službe na območju občine Kostanjevica na Krki v primerjavi z drugimi izvajalci javne službe oskrbe s pitno vodo v Sloveniji težji. Omrežje javnih vodovodov v občini Kostanjevica na Krki je dolgo in razvejano, z manjšim številom odjemnih mest glede na povprečje, posledično je tudi količina načrpane in prodane vode nižja.

V tabeli 7 smo povzeli nekatere pojasnjevalne kriterije, ki nazorno prikazujejo pogoje izvajanja javne službe in več kot očitno pojasnjujejo odstopanja obračunske cene za območje Kostanjevica na Krki od povprečja panoge.



Tabela 7: Pojasnjevalni kriteriji

Pojasnjevalni kriterij za 2019	Povpr. vred.	Min. vred.	Maks. vred.	Občina * Kostanjevica
Število vodomero/km omrežja	27	10	69	14
Število faktorjev/km omrežja	44	15	162	18
Prodana voda v m <sup>3</sup> /vodomer	172	97	428	90
Prodana voda v m <sup>3</sup> /m omrežja	5	2	17	1
Struktura vodnih virov - podzemna voda (%)	71	-	-	24
Struktura vodnih virov - gravitacijsko zajeti izviri (%)	21	-	-	76
Nakup vode (%)	3	-	-	10
Delež obdelane vode-dezinfekcija na distribuirano (%)	80	-	-	100
Delež vodnih izgub v načrpani in kupljeni vodi v %	24	10	63	26
Količina obračunane vode v m <sup>3</sup> /prebivalca	56	45	73	40
Delež neustreznih vzorcev v %	4	0	18	2
Delež neustreznih MB vzorcev v %	4	-	-	3
Delež neustreznih KE vzorcev v %	1	-	-	0
Količina načrpane in kupljene vode v m <sup>3</sup> /prebivalca	84	59	145	59

Vir: Primerjalna analiza izvajanja gospodarske javne službe oskrbe s pitno vodo za 2019, Inštitut za javne službe, 2020 in lastni izračuni Kostak

Opomba\*: Nekatere vrednosti podatkov za občino Kostanjevico na Krki so nižje od minimalnih vrednosti, saj so v primerjalno analizo vključeni izvajalci javnih služb, ki lahko izvajajo javno službo v eni ali več občin.

Pojasnjevalni kriteriji nazorno kažejo, da družba Kostak izvaja javno službo oskrbe s pitno vodo v pogojih, ki so bistveno slabši od ostalih izvajalcev.

Dolžina vodovodnega sistema v občini in konfiguracija terena (potrebna prečrpavanja) pomembno vplivata na stroške izvajanja. Dolžina vodovodnega omrežja in število obračunskih vodomerov kažeta nizko gostoto odjema, ki vpliva na ceno prodane vode. Iz povzetka primerjalne analize je razvidno, da je bilo v letu 2019 v občini Kostanjevica na Krki:

- število vodomero/km omrežja 14 in je bistveno nižje od povprečja 27,
- količina prodane vode v m<sup>3</sup>/m omrežja je bila 1 in je za 4 m<sup>3</sup>/m nižja od minimalne vrednosti med vsemi analiziranimi izvajalci. Najnižja je bila 2 m<sup>3</sup>/m in najvišja 17 m<sup>3</sup>/m omrežja, povprečna pa 5 m<sup>3</sup>/m omrežja
- nakup vode predstavljal kar 10 % količin distribuirane vode, med analiziranimi izvajalci povprečno 3 %,
- delež obdelane vode je 100 %, med analiziranimi izvajalci povprečno 80 %
- količina prodane vode v m<sup>3</sup>/vodomer je znašala 90 m<sup>3</sup> in je manjša od povprečne vrednosti 172 m<sup>3</sup>.

Občina Kostanjevica na Krki se oskrbuje pretežno iz gravitacijsko zajetih površinskih voda, zato je potrebno vso vodo pred distribucijo v omrežje pripraviti. Tudi zaradi starosti vodovodnega omrežja se izvaja priprava s postopkom dezinfekcije. Vodo iz zajetja Jama je zaradi mikrobiološke oporečnosti in povišane motnosti v času obilnejših padavin potrebno dodatno pripravljati s postopkom peščene filtracije in UV dezinfekcije. Navedeno poleg značilne razpršene poselitve vpliva na višje stroške izvajanja javne službe, kar potrjuje tudi analiza pojasnjevalnih kriterijev primerjalne analize. To utemeljuje, da so višji stroški izvajanja dejavnosti oskrbe s pitno vodo na območju občine Kostanjevica na Krki upravičeno višji.

### 3.5 Primerjava izvajalca javne službe s povprečjem panoge s pomočjo kazalnikov

Podatki o primerjavi izvajalca javne službe s povprečjem panoge tiste javne službe, za katero se oblikuje cena, so prikazani s pomočjo kazalnikov, ki so: pospešena pokritost kratkoročnih obveznosti, gospodarnost poslovanja in povprečna mesečna plača na zaposlenca. Podatki za povprečje panoge oskrbe s pitno vodo so prikazani za leto 2020.

Kazalnik povprečne mesečne plače je naveden za dejavnost oskrbe s pitno vodo.

Tabela 8: Kazalniki izvajalca javne službe

Leto	2020	
	PANOGA <sup>1</sup>	KOSTAK
pospešena pokritost kratkoročnih obveznosti	1,30	0,46
gospodarnost poslovanja	1,02	1,00
povprečna mesečna bruto plača v EUR	1.864	1.437

Opombe:

<sup>1</sup> – povzeto iz Gospodarske zbornice Slovenije

Panoga E36 Zbiranje prečiščenje in distribucija vode.

### 3.6 Predračunska količina opravljenih storitev javne službe za prihodnje obračunsko obdobje

Predračunska količina opravljenih storitev je podatek o načrtovani količini opravljenih storitev za prihodnje obračunsko obdobje (v letu 2022).

Tabela 9: Predračunska količina opravljenih storitev javne službe za prihodnje obračunsko obdobje

STORITEV	PREDRAČUNSKA KOLIČINA v m <sup>3</sup> za prihodnje (2022) obračunsko obdobje
OSKRBA S PITNO VODO - VODARINA	128.000

V tabeli je vključena samo količina za storitev javne službe. Količina 13.681 m<sup>3</sup> pa se iz občine Kostanjevica na Krki proda v sosednjo občino Krško.

### 3.7 Predračunski stroški izvajanja storitev javne službe za prihodnje obračunsko obdobje

Predračunski stroški opravljenih storitev so podatek o načrtovanih stroških opravljenih storitev za prihodnje obračunsko obdobje (v letu 2022).

Tabela 10: Predračunski stroški izvajanja storitev javne službe za prihodnje obračunsko obdobje

STORITEV	PREDRAČUNSKI STROŠKI IZVAJANJA V EUR za prihodnje (2022) obračunsko obdobje
OSKRBA S PITNO VODO - VODARINA	206.138
JAVNA INFRASTRUKTURA - OMREŽNINA	123.104



### 3.8 Obseg poslovno potrebnih osnovnih sredstev za izvajanje storitev javne službe za preteklo in prihodnje obračunsko obdobje

Poslovno potrebna osnovna sredstva so osnovna sredstva izvajalca, potrebna za neposredno opravljanje posamezne javne službe (13. točka 2. člena Uredbe). Podani so podatki o nabavni vrednosti, odpisani in sedanji vrednosti osnovnih sredstev.

V tabeli 11 so izkazane vrednosti za poslovno potrebna osnovna sredstva, ki se uporabljajo na dejavnosti oskrbe s pitno vodo. Vsa potrebna sredstva so v lasti izvajalca javne službe.

Tabela 11: Obseg poslovno potrebnih OS za izvajanje storitev javne služb

	OBSEG POSLOVNO POTREBNIH OS v EUR			
	za preteklo obračunsko obdobje (2020)			za prihodnje obračunsko obdobje (2022)
Skupina osnovnih sredstev	nabavna	odpisana	sedanja	nabavna vrednost
Črpalke	263	206	57	263
Stroji in manjša oprema	1.204	1.204	0	1.204
Vozila ter ostala mehanizacija	5.823	4.464	1.359	5.823
Skupaj	7.291	5.875	1.416	7.291

Stroški za razna poslovno potrebna sredstva se izkazujejo v obliki stroška amortizacije, ki obremenjuje dejavnost. Ugotovljeni stroški vozil ter ostale mehanizacije se vodijo na začasnih stroškovnih nosilcih v okviru avto-strojnega parka, in sicer za vsako vozilo in ostalo mehanizacijo posebej. Vsak mesec se po zaključku obračunskega obdobja prenašajo na končne stroškovne nosilce oziroma stroškovna mesta dejavnosti oskrbe s pitno vodo.

### 3.9 Prikaz razdelitve splošnih stroškov v skladu z 10. členom Uredbe za preteklo in prihodnje obračunsko obdobje

Način razdelitve splošnih stroškov je v letu 2020 in v planu za leto 2022 enak (nespremenjen). Stroški, ki jih na podlagi razpoložljive dokumentacije ni mogoče ob knjiženju razporediti na temeljne dejavnosti in niso splošni proizvodni stroški, imajo značaj splošnih stroškov in se najprej knjižijo na splošna stroškovna mesta.

Stroški, zbrani na splošnih stroškovnih mestih, se na temeljna stroškovna mesta razporejajo s sodili, prikazanimi v tabelah od 12 do 15.

- *neposredni stroški prodaje*. Vsi splošni stroški sektorja in vodstva sektorja, ki jih ob njihovem nastanku ni možno neposredno razporediti na posamezna poslovnoizidna mesta, predstavljajo neposredne stroške prodaje. Neposredni stroški prodaje so na posamezno dejavnost GJS razporejeni v višini predpisanega kalkulativnega deleža. Preostanek stroškov, po obremenitvi na dejavnosti GJS, pa se po ključu prihodkov od prodaje (vključno z internimi prihodki) razporedi na tržne dejavnosti.

Tabela 12: Sodilo za razporejanje neposrednih stroškov prodaje

	DEJAVNOSTI GJS INDIVIDUALNE RABE		TRŽNE DEJAVNOSTI
	Posamezna dejavnost	Osnova za delitev po SM posamezne dejavnosti	
Sodilo za razporejanje neposrednih stroškov prodaje	predpisan kalkulativni delež po elaboratu dejavnosti	prihodki od prodaje (vključno z internimi)	prihodki od prodaje (vključno z internimi) sektorja

- *splošno upravni stroški*. V to skupino stroškov spadajo stroški dela neproizvodnih sektorjev:
  - stroški dela finančno-računovodskega sektorja z informatiko,
  - stroški dela uprave in splošno-kadrovskega sektorja in službe za odnose z javnostmi,
  - stroški dela službe za kontroling in kakovost ter ostali stroški dela (stroški dela sindikalnih poverjenikov)

in ostali skupni splošni stroški in prihodki skupnega pomena ter stroški financiranja.

Za tovrstne stroške in prihodke je značilno, da jih ni možno neposredno razporejati na končne nosilce že ob njihovem nastanku.

Na posamezna poslovnoizidna mesta se splošni upravni stroški razporejajo na osnovi sodila, prikazanega v tabeli 13.

Tabela 13: Sodilo za razporejanje splošnih upravnih stroškov

	DEJAVNOSTI GJS INDIVIDUALNE RABE		TRŽNE DEJAVNOSTI IN GJS KOLEKTIVNE RABE	
	Posamezna dejavnost	Osnova za delitev po SM posamezne GJS	Posamezne dejavnosti	Osnova za delitev po SM tržnih dejavnosti in GJS kolektivne rabe
Sodilo za razporejanje splošnih upravnih stroškov	predpisan kalkulativen delež po elaboratu dejavnosti	prihodki od prodaje (vključno z internimi)	razlika do prispevka za kritje	povprečni ključ bruto plač in prihodkov od prodaje (z internimi)

- *splošno nabavno prodajni stroški*. Nabavna služba je organizirana na nivoju družbe kot skupna nabava za vse dejavnosti, ki jih podjetje opravlja in predstavlja splošno nabavno prodajne stroške. Na posamezna poslovnoizidna mesta se razporejajo na osnovi sodila, prikazanega v tabeli 14.

Tabela 14: Sodilo za razporejanje splošno nabavno prodajnih stroškov

	DEJAVNOSTI GJS INDIVIDUALNE RABE		TRŽNE DEJAVNOSTI IN GJS KOLEKTIVNE RABE	
	Posamezna dejavnost	Osnova za delitev po SM posamezne GJS	Posamezne dejavnosti	Osnova za delitev po SM tržnih dejavnosti in GJS kolektivne rabe
Sodilo za razporejanje splošnih nabavno prodajnih stroškov	predpisan kalkulativen delež po elaboratu dejavnosti	prihodki od prodaje (vključno z internimi)	razlika do prispevka za kritje	50 % vrednost izdanega materiala 50 % število transakcij na izdajnicah

Obstoječi deleži splošnih stroškov so bili sprejeti s Sklepom o potrditvi predračunske lastne cene in zaračunane cene oskrbe s pitno vodo, odvajanja in čiščenja komunalne in padavinske odpadne vode, zbiranja komunalnih odpadkov, zbiranja biološko razgradljivih odpadkov in obdelave komunalnih odpadkov ter 24-urne dežurne službe v občini Kostanjevica na Krki za leto 2022, številka sklepa 354-11/2021, z dne 14. 12. 2021. Zaradi povišanja stroškov bi se morali posledično povišati tudi splošni stroški, vendar so v Novelaciji elaborata oskrbe s pitno vodo za leto 2022 – veljavnost od 1. 10. 2022 le-ti znižali, saj so vrednosti splošnih stroškov ostale nespremenjene.

Tabela 15: Prikaz razporeditve deleža splošnih stroškov za preteklo in prihodnje obračunsko obdobje

VRSTA SPLOŠNIH STROŠKOV	Preteklo (2020) obračunsko obdobje		Prihodnje (2022) obračunsko obdobje	
	SPLOŠNI STROŠKI v EUR	DELEŽ V KALKULATIVNIH ELEMEN. v %	SPLOŠNI STROŠKI v EUR	DELEŽ V KALKULATIVNIH ELEMEN. v %
Neposredni stroški prodaje	3.772	2,76	4.030	1,96
Splošni nabavno prodajni stroški	1.831	1,34	1.957	0,95
Splošni upravni stroški	18.422	13,48	19.684	9,55
SKUPAJ	24.025		25.671	

### 3.10 Prihodki, ki jih izvajalec ustvari z opravljanjem posebnih storitev za preteklo in prihodnje obračunsko obdobje

Na območju občine Kostanjevica na Krki je družba Kostak v preteklem in bo v prihodnjem obračunskem obdobju ustvarjala prihodke z opravljanjem posebnih storitev, in sicer s prodajo za sosednjo občino Krško.

Tabela 16: Pregled predračunskih prihodkov z opravljanjem posebnih storitev za 2022

	predračunska količina v m <sup>3</sup>	cena izvajanja v EUR	prihodki v EUR
posebne storitve 1-7	12.296	0,2800	3.443
posebne storitve 8-12	27.833	0,6000	16.700
skupaj			20.143

### 3.11 Donos na vložena poslovno potrebna osnovna sredstva za preteklo in prihodnje obračunsko obdobje

Donos na vložena poslovno potrebna osnovna sredstva izvajalca je donos izvajalca, ki ne sme presegati pet odstotkov od vrednosti poslovno potrebnih osnovnih sredstev za neposredno opravljanje posamezne javne službe (16. točka 2. člena Uredbe).

Donos na vložena poslovno potrebna osnovna sredstva ni sestavni del cene v kalkulaciji za leto 2022, prav tako se ni obračunaval v preteklem obračunskem obdobju 2020.

### 3.12 Število zaposlenih za preteklo in prihodnje obračunsko obdobje

Na področju oskrbe s pitno vodo je bila v preteklem obračunskem obdobju (v letu 2020) zaposlena 1 oseba, glede na opravljene ure. Za prihodnje obračunsko obdobje (za 2022) se zaradi dodatnega nadzora pri oskrbovanju sistema Javorovica iz vira Jama predvideva angažiranje drugega zaposlenca, kar bo predstavljalo 1,5 zaposlenca.

Za vsako izvedbo del se kreirajo delovni nalogi (za vsako okvaro posebej, za nadzor in drugo). Z delovnim nalogo se bremenijo dejansko opravljene delovne ure za vsakega delavca posebej. Delovni nalogi so osnova za evidenco opravljenega dela na stroškovnem mestu, kajti stroškovno mesto je obremenjeno z dejanskim številom učinkovitega dela.

Vsak zaposlen na dejavnosti oskrbe s pitno vodo ima opredeljeno matično stroškovno mesto, v okviru katerega se obračunavajo stalni stroški dela (prehrana, prevoz, dopust, boleznina).

### 3.13 Podatek o višini najemnine za javno infrastrukturo in podatek o deležu, ki se prenese na uporabnike javne infrastrukture

Občina za opravljanje javne službe izvajalcem obračunava najemnino za vso javno infrastrukturo, ki je potrebna za opravljanje posamezne javne službe, in sicer najmanj v višini obračunane amortizacije (1. odstavek 3. člena Uredbe).

Tabela 17: Višina najemnine za javno infrastrukturo

STORITEV	VIŠINA NAJEMNINE ZA JAVNO INFRASTRUKTURO v EUR za prihodnje obračunsko obdobje (2022)
OSKRBA S PITNO VODO	90.604

Višina najemnine je sorazmerna z deležem zmogljivosti javne infrastrukture, ki je namenjena uporabnikom storitev gospodarske javne službe.

V občini Kostanjevica na Krki se vsa najemnina prenese na uporabnike storitev gospodarske javne službe oskrbe s pitno vodo.

### 3.14 Stopnja izkoriščenosti javne infrastrukture, ki je namenjena izvajanju javne službe in posebnih storitev

Obstoječa javna infrastruktura je namenjena oskrbi prebivalstva in drugih uporabnikov na področju občine Kostanjevica na Krki, torej za izvajanje javne službe. Infrastruktura je v celoti izkoriščena (stopnja izkoriščenosti zmogljivosti je 100 %).

### 3.15 Izračun predračunske cene storitve in predračunske cene omrežnine za prihodnje obračunsko obdobje

**Predračunska lastna cena** (določa 8. točka 2. člena Uredbe) storitev javne službe je cena, ki se izračuna v skladu s slovenskimi računovodskimi standardi in Uredbo, na podlagi **načrtovane** količine opravljenih storitev in **načrtovanih** stroškov in prihodkov izvajalca v prihodnjem obračunskem obdobju in ne vključuje omrežnine ali cene javne infrastrukture.

**Zaračunana cena** storitve javne službe je potrjena cena, zmanjšana za morebitno subvencijo, in jo za storitve javne službe plača uporabnik.

**Subvencija** je razlika med potrjeno in zaračunano ceno in bremeni proračun občine. V skladu z Uredbo lahko občina prizna subvencijo za uporabnike, kot so gospodinjstva ali izvajalci nepridobitnih dejavnosti.

Za boljše razumevanje tabel pri izračunu cene omrežnine za dejavnosti gospodarskih javnih služb individualne rabe podajamo obrazložitev uporabljenih pojmov, in sicer:

- nepridobitna dejavnost: gospodinjstva in negospodarstva
- pridobitna dejavnost: gospodarski subjekti.

Pri pripravi predračunske cene za oskrbo s pitno vodo za 2022 smo upoštevali predviden dvig stroškov dela, električne energije, goriva ter ostale indeksne uskladitve stroškov. Vpliv izpostavljenih dvigov kalkulativnih elementov vpliva na dvig predračunske cen za 2022 glede na trenutno veljavno ceno.

### 3.15.1 Izračun predračunske cene storitve oskrbe s pitno vodo

**Cena storitve** je del cene, ki vključuje stroške opravljanja storitev posamezne javne službe. Izračuna se tako, da se stroški opravljanja storitev posamezne javne službe delijo s količino opravljenih storitev.

Lastna cena vodarine za leto 2022 je oblikovana na podlagi načrtovanih stroškov. Pri izračunu je upoštevan poračun 2020, ki je povzet v tabeli 18.

Tabela 18: Pregled prihodkov in stroškov za izvajanje oskrbe s pitno vodo za leto 2020

	dejavnost v EUR	prihodki	stroški	poslovni izid	kratkoročno odloženi prihodki	kratkoročno nezaračunani prihodki
1	oskrba s pitno vodo	135.411	134.722	689	689	

Cena, ki je bila oblikovana v elaboratu za 2020, je zadoščala za pokritje stroškov. Pozitivni rezultat se bo upošteval pri izračunu predračunske cene za 2022.

Postavka na računu: **VODARINA**

Tabela 19: Izračun cene storitve oskrbe s pitno vodo

Kalkulativni element	Plan 2022 v EUR	Delež v %
<b>Neposredni stroški materiala in storitev</b>	<b>26.247</b>	<b>12,73</b>
- stroški porabljenega materiala	4.541	2,20
- stroški storitev	21.706	10,53
<b>Neposredni stroški dela</b>	<b>38.431</b>	<b>18,64</b>
<b>Drugi neposredni stroški</b>	<b>86.615</b>	<b>42,02</b>
- stroški električne energije	85.205	41,33
- stroški pogonskega goriva	1.409	0,68
<b>Splošni (posredni) proizvodjalni stroški</b>	<b>16.110</b>	<b>7,82</b>
- amortizacija	1.053	0,51
- drugi posredni proizvodjalni stroški	10.348	5,02
- stroški vzdrževanja	4.709	2,28
<b>Neposredni stroški prodaje</b>	<b>4.030</b>	<b>1,96</b>
<b>Splošni prodajni stroški</b>	<b>1.957</b>	<b>0,95</b>
<b>Splošni upravni stroški</b>	<b>19.684</b>	<b>9,55</b>
<b>Obresti zaradi financiranja opravljanja JS</b>	<b>0</b>	<b>0,00</b>
<b>Drugi poslovni odhodki</b>	<b>2.074</b>	<b>1,01</b>
<b>Donos na vložena sredstva</b>	<b>0</b>	<b>0,00</b>
<b>Zavarovalne premije</b>	<b>290</b>	<b>0,14</b>
<b>Vodno povračilo</b>	<b>10.700</b>	<b>5,19</b>
<b>SKUPAJ STROŠKI IZVAJANJA STORITEV</b>	<b>206.138</b>	<b>100,00</b>

Kalkulativni element	Plan 2022 v EUR
PRIHODKI OD ODŠKODNIN ZAVAROVALNICE	-15.000
PORAČUN 2020 (pozitivni)	-689
PRIHODKI OD POSEBNIH STORITEV	-20.143
SUBVENCIJA ZA ELEKTRIČNO ENERGIJO	-15.719
SKUPAJ STROŠKI ZA 2022	154.587
PREDRAČUNSKA KOLIČINA v m <sup>3</sup>	128.000
ENOTNA CENA V EUR/m <sup>3</sup>	1,2077

Cena vodarina bo za uporabnike gospodarske javne službe enotna na celotnem območju občine Kostanjevica na Krki.

### Obrazložitev kalkulativnih elementov

#### Neposredni stroški materiala in storitev:

- **stroški porabljenega materiala** vključujejo stroške na dejavnosti: porabljenega materiala zaradi manjših okvar na omrežju za oskrbo s pitno vodo ter ostali potrebni material pri tekočem vzdrževanju vodovodnega omrežja (pesek in drugo), stroške potrošnega materiala za hitre teste za interno kontrolo kakovosti pitne vode, stroške materiala v zvezi s stroški vozil, ki se uporabljajo na izvajanje dejavnosti (avtoplašči in ostali pomožni material za tekoče vzdrževanje vozil);
- **stroški storitev** vključujejo storitve vezane na odpravo manjših okvar na omrežju za oskrbo, pranje rezervoarjev, urejanje okolice objektov, stroške nakupa vode, stroške tiskanja in izpisa računov, ažuriranje katastra obstoječih komunalnih vodov in izvedbo posnetkov novo priključenih objektov, stroške objav v sredstvih javnega obveščanja, stroške študentskega dela, navoz vode v vodohrane, stroške vzdrževanja programa za obračun komunalnih storitev.

**Neposredni stroški dela:** vključujejo prejemke zaposlenih na dejavnosti v skladu z zakonodajo in s podjetniško kolektivno pogodbo, kot so stroški plač, drugih osebnih prejemkov, nadomestila plač in povračila stroškov v zvezi z delom.

#### Drugi neposredni stroški:

- **stroški električne energije** vključujejo stroške porabljene električne energije za črpanje, distribucijo in pripravo pitne vode;
- **stroški pogonskega goriva** vključujejo stroške pogonskega goriva za vozila in stroje, ki se uporabljajo za izvajanje dejavnosti oskrbe s pitno vodo.

#### Splošni (posredni) proizvodjalni stroški:

- **amortizacija** predstavlja strošek obračunane amortizacije lastne opreme, ki jo uporabljamo za izvajanje dejavnosti, to so vozila in manjša orodja ter ostala oprema na dejavnosti;
- **drugi posredni proizvodjalni stroški** vključujejo stroške za kontrolo kakovosti pitne vode pooblaščenega izvajalca, stroške popravkov terjatev in porabo drobnega inventarja, ostale stroške vozila (stroški zavarovanja vozil, stroški nadomestnih delov ter ostalih obratnih sredstev, stroški cestnin), stroške strokovne literature, stroške poštnin in telefonskih storitev, stroške plačilnega prometa, stroške zdravstvenih in drugih storitev, stroške seminarjev in drugih usposabljanj, porabo drobnega inventarja in ostalih obratnih sredstev ter ostale posredne proizvodjalne stroške dejavnosti. Zaradi spoštovanja določil Uredbe je v sklop drugih posrednih proizvodjalnih stroškov vključen tudi strošek vodnega povračila;

- **stroški vzdrževanja** vključujejo predvsem stroške za redne servise opreme in objektov ter manjša popravila v primeru okvar, stroške tekočega vzdrževanja teletetrijske opreme za daljinsko vodenje sistemov, stroške vzdrževanja vozil, ki se uporabljajo za dejavnost: razna popravila, registracije in tehnični pregledi vozil, stroške menjave avtomobilskih gum in ostale stroške v zvezi z vzdrževanjem vozil.

**Neposredni stroški prodaje:** predstavljajo stroške vodstva sektorja in ostale splošne stroške sektorja.

**Splošni nabavno prodajni stroški:** predstavljajo strošek skladiščno-nabavne službe.

**Splošni upravni stroški:** predstavljajo skupne stroške delovanja podjetja, in sicer stroške službe za vzdrževanje informacijskega sistema, stroške strokovnih služb podjetja ter ostale splošne stroške podjetja.

**Obresti zaradi financiranja opravljanja javne službe:** niso vključene v kalkulacijo.

**Drugi poslovni odhodki:** predstavljajo strošek projektnega vodenja, uvedbe novih tehnologij, seznanjanje in izobraževanje kadra z novimi tehnologijami, izvajanje pilotnih projektov, sodelovanje pri pripravi zakonodaje, sodelovanje v komisijah Gospodarske zbornice in upravnih odborih, stroške nadgradnje programske opreme z zahtevami zakonodaje, sodelovanje na srečanjih komunalnega gospodarstva in ostale poslovne odhodke.

Tabela 20: Predračunska cena vodarine od 1. 10. 2022 naprej

	Predračunska cena 2022 v EUR/m <sup>3</sup> od 1. 10. naprej	Potrjena cena 2022 v EUR/m <sup>3</sup>	Indeks 2022/2022
Vodarina	1,2077	0,9883	122

Predračunska cena vodarine, ki bo veljala od oktobra 2022 naprej je za 22 % višja od obstoječe cene. Povečanje je posledica višjega stroška električne energije.

### 3.15.2 Izračun predračunske cene javne infrastrukture za storitev oskrbe s pitno vodo

**Omrežnina** je del cene, ki vključuje stroške javne infrastrukture posamezne javne službe. Omrežnina se določi na letni ravni (uporabnikom se zaračunava mesečno) in se uporabnikom obračunava glede na zmogljivost priključka, ki je določen s premerom vodomerar.

Omrežnina se za posamezni vodomer izračuna tako, da se vsota vseh stroškov omrežnine deli z vsoto faktorjev omrežnine (ponder) na obračunskih vodomerih. Tako dobljeni količnik se nato pomnoži s faktorjem omrežnine glede na premer posameznega vodomera.

Lastna cena omrežnine za leto 2022 je oblikovana na podlagi načrtovanih stroškov. Pri izračunu je upoštevan poračun 2020, povzet v tabeli 21.

Tabela 21: Pregled prihodkov in stroškov za omrežnino za oskrbo s pitno vodo za 2020

	dejavnost v EUR	prihodki	stroški	poslovni izid	kratkoročno odloženi prihodki	kratkoročno nezaračunani prihodki
1	oskrba s pitno vodo	116.019	116.825	-806		806



Cena, ki je bila oblikovana v elaboratih za leto 2020, ni zadoščala za pokritje v nastalih stroških, zato smo oblikovali kratkoročno nezaračunane prihodke. Poračunali jih bomo pri pripravi elaborata za 2022.

Postavka na računu: **OMREŽNINA**

Tabela 22: Predračun omrežnine za leto 2022

Omrežnina vključuje:	v EUR za 2022
- stroške amortizacije ali najema	90.604
- stroške zavarovanja infrastrukture javne službe	4.500
- stroške odškodnin, ki vključujejo odškodnine za služnost, povzročeno škodo, povezano z gradnjo, obnovo in vzdrževanjem infrastrukture javne službe	0
- stroške obnove in vzdrževanja priključkov na javni vodovod v obsegu nalog izvajalca javne službe oskrbe s pitno vodo v skladu s predpisom, ki ureja oskrbo s pitno vodo	28.000
- stroške nadomestil za zmanjšanje dohodka iz kmetijske dejavnosti	0
- plačilo za vodno pravico	0
- odhodke financiranja v okviru stroškov omrežnine, ki vključujejo obresti in druge stroške, povezane z dolžniškim financiranjem gradnje ali obnove infrastrukture	0
<b>Skupaj</b>	<b>123.104</b>
- poračun 2020 (negativen rezultat)	806
<b>Skupaj omrežnina za izračun cene</b>	<b>123.910</b>

Omrežnina se določi na letni ravni in se obračunava glede na zmogljivost priključkov, določenih s premerom vodomera. Enota količine storitve je izražena v EUR/vodomer.

Tabela 23: Pregled izračuna omrežnine

Vodomer	Faktor	Število vodomeroev po dejavnosti			Ponder	Omrežnina v EUR			
		nepridobitna	pridobitna	skupaj		omrežnina/kom/mesec	nepridobitna	pridobitna	skupaj
DN < / = 20	1	1.224	31	1.255	1.255	6,6276	97.346	2.465	99.812
20 < DN < 40	3	10	6	16	48	19,8828	2.386	1.432	3.817
40 < / = DN < 50	10	2	1	3	30	66,2760	1.591	795	2.386
50 < / = DN < 65	15	0	5	5	75	99,4140	0	5.965	5.965
65 < / = DN < 80	30	0	0	0	0	0,0000	0	0	0
80 < / = DN < 100	50	1	0	1	50	331,3801	3.977	0	3.977
100 < / = DN < 150	100	0	1	1	100	662,7602	0	7.953	7.953
150 < / = DN	200	0	0	0	0	0,0000	0	0	0
<b>Skupaj</b>		<b>1.237</b>	<b>44</b>	<b>1.281</b>	<b>1.558</b>		<b>105.299</b>	<b>18.610</b>	<b>123.910</b>

Tabela 24: Predračunska cena omrežnine za oskrbo s pitno vodo za 2022

Velikost vodomera	Predračunska cena 2022 v EUR	Potrjena cena 2021 v EUR	Indeks 2022/2021
DN < / = 20	6,6276	6,8076	97
20 < DN < 40	19,8828	20,4229	97
40 < / = DN < 50	66,2760	68,0764	97
50 < / = DN < 65	99,4140	102,1147	97
65 < / = DN < 80	0,0000	0,0000	0
80 < / = DN < 100	331,3801	340,3822	97
100 < / = DN < 150	662,7602	680,7643	97
150 < / = DN	0,0000	0,0000	0

Predračunska cena omrežnine za 2022 je za 3 % nižja od potrjene cene omrežnina za 2021, kar za vodomer DN 20 mm predstavlja 0,1800 EUR.

V skladu z Uredbo lahko občina prizna subvencijo za uporabnike, kot so gospodinjstva ali izvajalci nepridobitnih dejavnosti. Subvencija je razlika med potrjeno in zaračunano ceno in bremeni proračun občine, vendar subvencioniranje ni načrtovano.

### 3.16 Prikaz sodil za razporejanje vseh stroškov in prihodkov po dejavnostih ter po občinah

Sistem razporejanja stroškov in prihodkov ter ugotavljanja poslovnih izidov po posameznih stroškovnih mestih v okviru posameznih dejavnosti je opredeljen v internih aktih družbe - Pravilniku o računovodstvu in v Priročniku za kontroling. Sistem se od leta 2020 ni spremenil in za leto 2022 ne predvidevamo sprememb.

### 3.17 Razporejanje prihodkov

Neposredne prihodke od prodaje, ki predstavljajo pretežni del prihodkov, razporejamo na ustrezna stroškovna mesta neposredno. Prav tako pa neposredno razporejamo tudi druge prihodke iz poslovanja ter izredne prihodke.

#### 3.17.1 Razporejanje stroškov

Neposredne stroške, ki se nanašajo na posamezno dejavnost, evidentiramo na stroškovna mesta neposredno iz knjigovodskih listin in obračunov. To so neposredni stroški materiala, energije, prevoznih in ostalih eksternih in internih storitev. Neposredne stroške dela razporejamo neposredno na stroškovne nosilce in poslovnoizidna mesta na osnovi opravljenih ur dela na posameznem stroškovnem mestu.

Posredne proizvodjalne stroške, ki nastajajo pri izvajanju dejavnosti, razporejamo na stalne in spremenljive. Stalni stroški predstavljajo stroške, ki se praviloma pojavljajo neodvisno od obsega poslovanja, spremenljivi oziroma variabilni pa se spreminjajo glede na povečanje oziroma zmanjšanje obsega dejavnosti. V skupino posrednih proizvodjalnih stroškov uvrščamo stroške po funkcionalnih skupinah, ki so:

- stroški amortizacije: evidentiramo jih skladno z razdelitvijo sredstev po posameznih poslovnoizidnih mestih in dejavnostih, kjer se uporabljajo.
- stroški avto-strojnega parka (ASP): ugotovljeni stroški v okviru avto-strojnega parka po posameznih avtomobilih in strojih, ki so začasni stroškovni nosilci, se prenašajo na končne stroškovne nosilce po dejavnostih oziroma posameznih poslovnoizidnih mestih, kjer se ti uporabljajo. Če isto vozilo opravlja dela na različnih stroškovnih mestih, se za delitev stroškov uporabi sodilo, in sicer dejansko število opravljenih učinkovitih ur na posameznem stroškovnem mestu glede na skupno število delovnih ur obravnavanega obdobja.
- stroški vzdrževanja opreme in objektov: stroške vzdrževanja opreme in objektov razporejamo neposredno na stroškovne nosilce in poslovnoizidna mesta skladno z mestom uporabnosti.
- popravke vrednosti terjatev in odpise obratnih sredstev: oblikujemo vsako leto v skladu s standardi in internimi akti in jih knjižimo neposredno na poslovnoizidna mesta, na katera se nanašajo.
- drugi stroški materiala, energije in storitev: v to skupino stroškov uvrščamo porabljen pomožni in pisarniški material, nadomestne dele, kurivo za ogrevanje, stroške poštnih, telefonskih in drugih telekomunikacijskih storitev, stroške plačilnega prometa, zdravstvene, bančne in finančne storitve, svetovalne in revizorske storitve, izdatke za deratizacijo in analizo vode, stroške reklam ter druge stroške, in jih knjižimo neposredno na stroškovna mesta.

- zavarovalne premije: razporejamo na podlagi zavarovalne vrednosti omrežij in opreme.

Za večino stroškov velja, da jih je mogoče neposredno, na podlagi knjigovodske listine, knjižiti na posamezni vodovodni sistem, na katerega se taki stroški nanašajo.

V tabeli 25 prikazujemo stroškovna mesta v okviru dejavnosti oskrbe s pitno vodo. Za vsako stroškovno mesto v okviru dejavnosti oskrbe s pitno vodo se ugotavlja poslovni izid.

Tabela 25: Pregled stroškovnih mest na dejavnosti oskrbe s pitno vodo

stroškovno mesto	naziv stroškovnega mesta
11103	oskrba z vodo Kostanjevica na Krki
10001	omrežnina oskrbe s pitno vodo Kostanjevica na Krki

### 3.18 Druga razkritja na podlagi Slovenskega računovodskega standarda 32

V nadaljevanju podajamo izkaz poslovnega izida za dejavnosti gospodarskih javnih služb za leto 2020 in planiran izkaz poslovnega izida za dejavnosti gospodarskih javnih služb za leto 2022.

Tabela 26: Izkaz poslovnega izida za dejavnosti gospodarskih javnih služb za leto 2020

	1	2	3	4	5	6	7	8	9	10	11 = od 1 do 9	12	13 = 10/11
v EUR	oskrba s pitno vodo	odvajanje odpadnih voda	čiščenje odpadnih voda	prevzem grez, gošč in blata iz MKČN	zbiranje komunalnih odpadkov	obdelava komunalnih odpadkov	zbiranje biološko razgradljivih odpadkov	pokopališka dejavnost	24-urna dežurna služba	pogrebna dejavnost	GJS individualne rabe 2020	načrt 2020	indeks ures/načrt
<b>STROŠKI</b>	<b>134.722</b>	<b>18.230</b>	<b>38.032</b>	<b>25.999</b>	<b>97.862</b>	<b>21.428</b>	<b>4.731</b>	<b>15.950</b>	<b>1.986</b>	<b>15.589</b>	<b>374.531</b>	<b>361.255</b>	<b>104</b>
<b>I. PROIZVAJALNI STROŠKI</b>	<b>110.697</b>	<b>15.034</b>	<b>31.415</b>	<b>21.552</b>	<b>77.032</b>	<b>21.428</b>	<b>4.088</b>	<b>13.155</b>	<b>1.638</b>	<b>12.857</b>	<b>308.895</b>	<b>294.538</b>	<b>105</b>
<b>1. Neposredni proiz.stroški</b>	<b>82.852</b>	<b>12.207</b>	<b>20.966</b>	<b>14.118</b>	<b>60.137</b>	<b>19.772</b>	<b>3.746</b>	<b>9.728</b>	<b>1.635</b>	<b>11.562</b>	<b>236.723</b>	<b>224.563</b>	<b>105</b>
stroški materiala in storitev	59.047	5.083	18.803	4.265	9.168	19.705	3.746	7.559	117	11.077	138.571	144.219	96
a) material in energija	20.525	1.799	7.972	0	0	0	0	0	77	825	31.198	42.891	73
b) storitve	28.253	223	654	4.265	8.595	0	0	4.785	40	10.251	57.067	57.218	100
c.) interne storitve	10.269	3.062	10.177	0	573	19.705	3.746	2.775	0	0	50.306	44.110	114
stroški dela	23.805	7.124	2.163	9.853	50.968	67	0	2.169	1.517	485	98.152	80.344	122
<b>2. Posredni proiz.stroški-stalni</b>	<b>23.178</b>	<b>2.362</b>	<b>8.512</b>	<b>4.755</b>	<b>9.774</b>	<b>1.656</b>	<b>342</b>	<b>1.539</b>	<b>3</b>	<b>558</b>	<b>52.680</b>	<b>52.478</b>	<b>100</b>
amortizacija sredstev v lasti družbe	81	0	0	0	4.114	0	342	26	0	4	4.567	4.606	99
najemina	0	0	0	0	0	0	0	0	0	0	0	0	0
finančni odhodki	0	0	0	0	0	0	0	0	0	0	0	0	0
drugi odhodki	0	0	0	0	0	0	0	0	0	0	0	0	0
stroški ASP	1.743	1.019	3.643	4.718	3.006	0	0	1.366	0	534	16.029	15.722	102
storitve vzdrž.proizvod.opr.in obj.	1.742	73	538	0	219	1.678	0	0	0	0	4.249	2.905	146
odpisi obr.sred.in popr.vred.terjatev	626	26	25	30	0	-21	0	19	1	4	710	1.025	69
drugi str.mat.ener.in storitev ter odh.poslov.	8.213	1.131	4.303	5	2.436	0	0	10	1	10	16.109	17.530	92
vodno povračilo	10.648	0	0	0	0	0	0	0	0	0	10.648	10.400	102
zavarovalne premije	125	112	3	2	0	0	0	118	1	7	367	290	127
<b>3. Posredni proizvajalni stroški spremenljivi</b>	<b>4.667</b>	<b>465</b>	<b>1.937</b>	<b>2.679</b>	<b>7.121</b>	<b>0</b>	<b>0</b>	<b>1.887</b>	<b>0</b>	<b>737</b>	<b>19.492</b>	<b>17.498</b>	<b>111</b>
drugi stroški poslovanja	3.093	29	0	0	79	0	0	0	0	0	3.200	275	1.164
stroški ASP	1.574	436	1.937	2.679	7.043	0	0	1.887	0	737	16.291	17.223	95
<b>II. POSREDNI STROŠKI - drugi</b>	<b>24.025</b>	<b>3.196</b>	<b>6.618</b>	<b>4.447</b>	<b>20.830</b>	<b>0</b>	<b>643</b>	<b>2.795</b>	<b>348</b>	<b>2.732</b>	<b>65.636</b>	<b>62.249</b>	<b>105</b>
neposredni stroški prodaje	3.772	387	569	494	2.916	0	86	409	45	400	9.078	8.603	106
splošni upravni stroški	18.422	2.776	5.988	3.953	17.646	0	557	2.383	285	2.329	54.340	51.411	106
splošni nabavno prodajni stroški	1.831	33	61	0	268	0	0	3	18	3	2.218	2.234	99
<b>III. Drugi poslovni odhodki</b>	<b>0</b>	<b>0</b>	<b>0</b>	<b>0</b>	<b>0</b>	<b>0</b>	<b>0</b>	<b>0</b>	<b>0</b>	<b>0</b>	<b>0</b>	<b>4.468</b>	<b>0,00</b>
<b>ČISTI DOBIČEK</b>	<b>689</b>	<b>0</b>	<b>0</b>	<b>0</b>	<b>0</b>	<b>335</b>	<b>0</b>	<b>0</b>	<b>25</b>	<b>208</b>	<b>0</b>	<b>183</b>	<b>0</b>
<b>PRIHODKI</b>	<b>135.411</b>	<b>17.946</b>	<b>37.769</b>	<b>25.624</b>	<b>91.244</b>	<b>21.763</b>	<b>4.465</b>	<b>15.600</b>	<b>2.011</b>	<b>15.797</b>	<b>367.630</b>	<b>361.438</b>	<b>102</b>
poslovni prihodki od prodaje	122.373	16.492	33.999	25.390	88.662	20.889	4.464	15.529	2.002	15.469	345.269	342.438	101
usredstveni lastni proizvodi in storitve	0	0	0	0	0	0	0	0	0	0	0	0	0
drugi poslovni prihodki	12.234	1.241	3.696	0	39	4	0	0	0	257	17.471	19.000	92
vpliv Covid	805	213	74	234	1.160	0	0	71	9	71	2.637		
finančni prihodki	0	0	0	0	0	0	0	0	0	0	0	0	0
drugi (izredni) prihodki	0	0	0	0	0	0	0	0	0	0	0	0	0
interni prihodki	0	0	0	0	1.383	870	0	0	0	0	2.253		
<b>IZGUBA</b>	<b>0</b>	<b>-284</b>	<b>-263</b>	<b>-375</b>	<b>-6.618</b>	<b>0</b>	<b>-267</b>	<b>-351</b>	<b>0</b>	<b>0</b>	<b>-6.901</b>	<b>0</b>	<b>0</b>
<b>kratkoročno nezaračunani prihodki</b>		<b>284</b>	<b>263</b>	<b>375</b>	<b>6.618</b>		<b>267</b>				<b>7.807</b>		
<b>kratkoročno odloženi prihodki</b>	<b>689</b>					<b>335</b>			<b>25</b>		<b>1.049</b>		
<b>POSLOVNI IZID PO RAZMEJITVAH</b>	<b>0</b>	<b>0</b>	<b>0</b>	<b>0</b>	<b>0</b>	<b>0</b>	<b>0</b>	<b>-351</b>	<b>0</b>	<b>208</b>	<b>-143</b>		

Tabela 27: Izkaz poslovnega izida za omrežnino in ceno javne infrastrukture za leto 2020

	1	2	3	4	5 = od 1 do 4	6	7 = 6/5
v EUR	oskrba s pitno vodo	odvajanje odpadnih voda	čiščenje odpadnih voda	zbiranje komunalnih odpadkov	omrežnina in javna infrastruktura 2020	načrt 2020	indeks uresničeno/načrt
<b>STROŠKI</b>	<b>116.825</b>	<b>44.843</b>	<b>20.317</b>	<b>0</b>	<b>181.986</b>	<b>182.224</b>	<b>100</b>
<b>I. PROIZVAJALNI STROŠKI</b>	<b>116.825</b>	<b>44.843</b>	<b>20.317</b>	<b>0</b>	<b>181.986</b>	<b>182.224</b>	<b>100</b>
<b>1. Neposredni proizvodni stroški</b>	<b>22.751</b>	<b>0</b>	<b>0</b>	<b>0</b>	<b>22.751</b>	<b>25.000</b>	<b>91</b>
<b>Stroški materiala in storitev</b>	<b>22.751</b>	<b>0</b>	<b>0</b>	<b>0</b>	<b>22.751</b>	<b>25.000</b>	<b>91</b>
a.) material in energija	2.142	0	0	0	2.142	1.000	0
b.) storitve	0	0	0	0	0	0	0
c.) interne storitve	20.609	0	0	0	20.609	24.000	86
Stroški dela	0	0	0	0	0	0	0
<b>2. Posredni proizv. stroški-stalni</b>	<b>94.074</b>	<b>44.843</b>	<b>20.317</b>	<b>0</b>	<b>159.234</b>	<b>157.224</b>	<b>101</b>
amortizacija sredstev v lasti družbe	0	0	0	0	0	0	0
najemnina	89.173	43.266	19.735	0	152.174	152.174	100
prevrednoteni popravki obr.s	82	26	15	0	123	0	0
zavarovalne premije	4.819	1.551	567	0	6.937	5.050	137
<b>3. Posredni proizvodni stroški spremeni</b>	<b>0</b>	<b>0</b>	<b>0</b>	<b>0</b>	<b>0</b>	<b>0</b>	<b>0</b>
drugi stroški poslovanja	0	0	0	0	0	0	0
stroški ASP	0	0	0	0	0	0	0
<b>II. POSREDNI STROŠKI - drugi</b>	<b>0</b>	<b>0</b>	<b>0</b>	<b>0</b>	<b>0</b>	<b>0</b>	<b>0</b>
<b>ČISTI DOBIČEK</b>	<b>0</b>	<b>0</b>	<b>0</b>	<b>638</b>	<b>0</b>	<b>0</b>	<b>0</b>
<b>PRIHODKI</b>	<b>116.019</b>	<b>43.917</b>	<b>19.218</b>	<b>638</b>	<b>179.793</b>	<b>182.224</b>	<b>99</b>
prihodki od prodaje	116.019	23.819	19.218	638	159.695	162.058	99
drugi poslovni prihodki	0	20.098	0	0	20.098	20.166	100
interni prihodki	0	0	0	0	0	0	0
<b>IZGUBA</b>	<b>-806</b>	<b>-926</b>	<b>-1.099</b>	<b>0</b>	<b>-2.193</b>	<b>0</b>	<b>0</b>
<b>kratkoročno nezaračunani prihodki</b>	<b>806</b>	<b>926</b>	<b>1.099</b>		<b>2.831</b>		
<b>kratkoročno odloženi prihodki</b>				<b>638</b>	<b>638</b>		
<b>POSLOVNI IZID PO RAZMEJITVAH</b>	<b>0</b>	<b>0</b>	<b>0</b>	<b>0</b>	<b>0</b>		

Tabela 28: Planiran izkaz poslovnega izida za dejavnosti gospodarskih javnih služb za leto 2022

	1	2	3	4	5	6	7	8	9	10 = od 1 do 9
Dejavnost v EUR	oskrba s pitno vodo	odvajanje odpadnih voda	čiščenje odpadnih voda	prevzem gošč in blata iz MKČN	zbiranje komunalnih odpadkov	zbiranje bioloških odpadkov	obdelava komunalnih odpadkov	24-urna dežurna služba	pokopališka dejavnost	GJS individualne rabe
<b>STROŠKI</b>	<b>206.138</b>	<b>22.357</b>	<b>55.160</b>	<b>30.981</b>	<b>109.183</b>	<b>5.609</b>	<b>24.749</b>	<b>3.260</b>	<b>26.963</b>	<b>484.400</b>
<b>I. PROIZVAJALNI STROŠKI</b>	<b>178.393</b>	<b>18.726</b>	<b>48.448</b>	<b>25.887</b>	<b>84.791</b>	<b>4.805</b>	<b>24.536</b>	<b>2.689</b>	<b>22.015</b>	<b>410.291</b>
<b>1. Neposredni proiz.stroški</b>	<b>149.746</b>	<b>15.933</b>	<b>40.045</b>	<b>19.485</b>	<b>61.425</b>	<b>4.420</b>	<b>24.036</b>	<b>1.981</b>	<b>20.425</b>	<b>337.498</b>
<i>stroški materiala in storitev</i>	<i>111.315</i>	<i>10.674</i>	<i>34.804</i>	<i>13.600</i>	<i>4.800</i>	<i>4.420</i>	<i>24.036</i>	<i>340</i>	<i>14.130</i>	<i>218.120</i>
a) material in energija	89.615	6.324	26.304	0	300	0	0	190	590	123.324
b) storitve	13.500	350	1.100	13.600	3.500	0	1.300	150	11.650	45.150
c) interne storitve	8.200	4.000	7.400	0	1.000	4.420	22.736	0	1.890	49.646
<i>stroški dela</i>	<i>38.431</i>	<i>5.259</i>	<i>5.241</i>	<i>5.885</i>	<i>56.625</i>	<i>0</i>	<i>0</i>	<i>1.641</i>	<i>6.295</i>	<i>119.378</i>
<b>2. Posredni proiz. str.-stalni</b>	<b>26.441</b>	<b>2.209</b>	<b>6.136</b>	<b>3.078</b>	<b>11.673</b>	<b>385</b>	<b>500</b>	<b>390</b>	<b>1.040</b>	<b>51.852</b>
amortizacija sredstev v lasti družbe	4	0	0	0	4.089	385	0	0	0	4.478
najemnina	0	0	0	0	0	0	0	0	0	0
finančni odhodki	0	0	0	0	0	0	0	0	0	0
drugi odhodki	0	0	0	0	0	0	0	0	0	0
stroški ASP	4.296	839	2.124	3.028	5.054	0	0	390	480	16.212
stroški vzdrževanja opreme in obj.	1.800	100	862	0	280	0	0	0	0	3.042
popr.vred.terj.	650	120	50	50	50	0	300	0	10	1.230
drugi str.mat.ener.in storitev	8.700	1.150	3.100	0	2.200	0	200	0	500	15.850
vodno povračilo	10.700	0	0	0	0	0	0	0	0	10.700
zavarovalne premije	290	0	0	0	0	0	0	0	50	340
<b>3. Posredni proizv.str.-sprem.</b>	<b>2.206</b>	<b>584</b>	<b>2.267</b>	<b>3.324</b>	<b>11.693</b>	<b>0</b>	<b>0</b>	<b>318</b>	<b>550</b>	<b>20.941</b>
drugi stroški poslovanja	50	45	0	0	100	0	0	0	0	195
stroški ASP	2.156	539	2.267	3.324	11.593	0	0	318	550	20.746
<b>II. POSREDNI STROŠKI - drugi</b>	<b>25.671</b>	<b>3.424</b>	<b>6.330</b>	<b>4.805</b>	<b>22.928</b>	<b>756</b>	<b>0</b>	<b>571</b>	<b>4.678</b>	<b>69.164</b>
neposredni stroški prodaje	4.030	414	544	534	3.210	101	0	74	685	9.592
splošni upravni stroški	19.684	2.974	5.727	4.271	19.424	655	0	468	3.988	57.190
splošno nabavno prodajni stroški	1.957	36	59	0	295	0	0	29	5	2.381
<b>III. Drugi poslovni odhodki</b>	<b>2.074</b>	<b>207</b>	<b>382</b>	<b>289</b>	<b>1.463</b>	<b>48</b>	<b>213</b>	<b>0</b>	<b>270</b>	<b>4.946</b>
<b>ČISTI DOBIČEK</b>	<b>0</b>	<b>0</b>	<b>0</b>	<b>0</b>	<b>0</b>	<b>0</b>	<b>0</b>	<b>0</b>	<b>120</b>	<b>120</b>
<b>PRIHODKI</b>	<b>206.138</b>	<b>22.357</b>	<b>55.160</b>	<b>30.981</b>	<b>109.183</b>	<b>5.609</b>	<b>24.749</b>	<b>3.260</b>	<b>27.083</b>	<b>484.521</b>
prihodki od prodaje	175.419	20.397	50.660	30.981	109.183	5.609	24.749	3.260	26.583	446.841
vodno povračilo	0	0	0	0	0	0	0	0	0	0
usredstveni lastni proizvodi in storitve	0	0	0	0	0	0	0	0	0	0
drugi poslovni prihodki	15.000	1.000	0	0	0	0	0	0	500	16.500
finančni prihodki	0	0	0	0	0	0	0	0	0	0
drugi prihodki	15.719	960	4.500	0	0	0	0	0	0	21.180
interni prihodki	0	0	0	0	0	0	0	0	0	0
<b>IZGUBA</b>	<b>0</b>	<b>0</b>	<b>0</b>	<b>0</b>	<b>0</b>	<b>0</b>	<b>0</b>	<b>0</b>	<b>0</b>	<b>0</b>

Tabela 29: Planiran izkaz poslovnega izida za omrežnino in ceno javne infrastrukture za leto 2022

	1	2	3	4	5	6 = od 1 do 5
<b>Dejavnost v EUR</b>	oskrba s pitno vodo	odvajanje komunalnih voda	čiščenje komunalnih voda	prevzem gošč in blata iz MKČN	cena infrastrukture zbiranja komunalnih odpadkov	skupaj
<b>I. PROIZVAJALNI STROŠKI</b>	<b>123.104</b>	<b>46.982</b>	<b>20.697</b>	<b>0</b>	<b>435</b>	<b>191.218</b>
<b>1. Neposredni proizvajalni stroški</b>	<b>28.000</b>	<b>0</b>	<b>0</b>	<b>0</b>	<b>0</b>	<b>28.000</b>
<b>Stroški materiala in storitev</b>	<b>28.000</b>	<b>0</b>	<b>0</b>	<b>0</b>	<b>0</b>	<b>28.000</b>
a.) material in energija	3.000	0	0	0	0	3.000
b.) storitve	0	0	0	0	0	0
c.) interne storitve	25.000	0	0	0	0	25.000
Stroški dela	0	0	0	0	0	0
<b>2. Posredni proizv. stroški-stalni</b>	<b>95.104</b>	<b>46.982</b>	<b>20.697</b>	<b>0</b>	<b>435</b>	<b>163.218</b>
najemnina	90.604	44.882	20.097	0	435	156.018
zavarovalne premije	4.500	2.100	600	0	0	7.200
<b>3. Posredni proizvodni stroški spremenljivi</b>	<b>0</b>	<b>0</b>	<b>0</b>	<b>0</b>	<b>0</b>	<b>0</b>
drugi stroški poslovanja	0	0	0	0	0	0
stroški ASP	0	0	0	0	0	0
<b>II. POSREDNI STROŠKI - drugi</b>	<b>0</b>	<b>0</b>	<b>0</b>	<b>0</b>	<b>0</b>	<b>0</b>
<b>ČISTI DOBIČEK</b>	<b>0</b>	<b>0</b>	<b>0</b>	<b>0</b>	<b>0</b>	<b>0</b>
<b>PRIHODKI</b>	<b>123.104</b>	<b>46.982</b>	<b>20.697</b>	<b>0</b>	<b>435</b>	<b>191.218</b>
prihodki od prodaje	123.104	46.982	20.697	0	435	191.218
drugi poslovni prihodki	0	0	0	0	0	0
interni prihodki	0	0	0	0	0	0
<b>IZGUBA</b>	<b>0</b>	<b>0</b>	<b>0</b>	<b>0</b>	<b>0</b>	<b>0</b>



## 4 ZAKLJUČEK

V Novelaciji elaborata za oskrbo s pitno vodo za leto 2022 so izračunane cene storitve v EUR/m<sup>3</sup> in enotne za vse vrste uporabnikov. Cene javne infrastrukture so izračunane v EUR/vodomer.

Pristojni organ občine potrdi »ceno storitve javne službe« (ceno infrastrukture, ceno opravljanja storitev javne službe) in morebitno subvencijo nepridobitni dejavnosti. Občina Kostanjevica na Krki uporabnikom nepridobitne dejavnosti cene omrežnine ne bo subvencionirala.

Izračunana predračunska cena vodarine bo od 1. 10. 2022 za 22 % višja od potrjene za 2022, ki je veljala od 1. 1. 2022 naprej. Predračunska cena omrežnine pa se z novelacijo elaborata ne spreminja.

Tabela 30: Predračunske cene vodarine in omrežnine za leto 2022 in indeksno odstopanje od potrjene cene

DEJAVNOST	Predračunske cene 2022 v EUR/m <sup>3</sup> od 1. 10. naprej	Potrjene cene v EUR/m <sup>3</sup>	Indeks (predračunske/ potrjene 2022)
oskrba s pitno vodo	1,2077	0,9883 *	122
oskrba s pitno vodo – omrežnina za DN 20 mm	6,6276	6,8076 **	97

\* s sklepom za 2022

\*\* s sklepom za 2022, cena se s 1. 10. ne spreminja

Pri pripravi predračunske cene vodarine, ki bo veljala od 1. 10. 2022 naprej, smo glede na potrjeno kalkulacijo za 2022 upoštevali samo spremembo stroška električne energije.

V kalkulaciji obstoječe cene je bil upoštevan strošek električne energije 25.090 EUR, kar je predstavljalo 15,35 % celotnih stroškov. V kalkulaciji predlagane cene za 2022 planiran strošek 85.205 EUR predstavlja kar 55,12 % vseh stroškov.

Na povišan strošek električne energije, ki predstavlja brez subvencije kar za 60.115 EUR višji strošek glede na plan, vpliva sprememba cene pri dobavitelju, kar prikazuje naslednja tabela.

Tabela 31: Pregled cen električne energije pri koncesionarju

obdobje	cena za kWh v EUR		
	VT	MT	ET
do 31. 12. 2021	0,06091	0,04355	0,05281
od 1. 1. 2022 do 30. 6. 2022	0,23104	0,15173	0,19246
od 1. 7. 2022 do 31. 7. 2022	0,34965	0,31618	0,33293
od 1. 8. 2022 do 31. 8. 2022	0,54424	0,43752	0,49346
od 1. 9. 2022 do 30. 9. 2022	0,75546	0,63841	0,70246
od 1. 10. 2022 do 31. 12. 2022	0,78323	0,46799	0,62677

Samo za pokrivanje povišanega stroška električne energije je potrebno ceno vodarine povečati za 31 %. V tem povišanju pa niso upoštevane nove zahteve sindikatov za dvig plač, cene goriva, itd. ter ostali vplivi inflacije.

Zaradi povišanja stroškov bi se morali posledično povišati tudi splošni stroški. Z Novelacijo elaborata oskrbe s pitno vodo za leto 2022 – 2, veljavnost od 1. 10. 2022, so ostali stroški nespremenjeni, deleži pa so se znižali. Spremenjeni oziroma nižji deleži bodo veljali za poslovno leto 2022, torej od januarja naprej.