

**Novelacija elaborata o oblikovanju cen
storitev gospodarske javne službe**

**Odvajanje in čiščenje
komunalne in padavinske odpadne vode
v občini Kostanjevica na Krki**

- veljavnost od 1. 10. 2022 naprej -

Jože Leskovar, univ. dipl. inž. rud.
direktor Sektorja komunale



Miljenko Muha, univ. dipl. ekon.
predsednik uprave



Številka: 561-0007/2021

Krško, september 2022

PRI PRIPRAVI SO SODELOVALI:

Miljenko Muha, univ. dipl. ekon., predsednik uprave

Jože Leskovar, univ. dipl. inž. rud., direktor Sektorja komunale

Darja Modic, mag. manag., pomočnica direktorja Sektorja komunale

Špela Arh Marinčič, univ. dipl. inž. gradb., vodja projektov

KAZALO VSEBINE

1	UVOD	5
1.1	Splošno.....	5
1.2	Pravna podlaga za izdelavo elaborata	5
1.3	Namen izdelave elaborata	5
2	ODVAJANJE IN ČIŠČENJE KOMUNALNE IN PADAVINSKE ODPADNE VODE.....	6
2.1	Predstavitve dejavnosti	6
2.2	Aglomeracije (območja poselitve).....	7
2.3	Opis kanalizacijskih sistemov	8
2.4	Sestava cene	8
3	ELABORAT OBLIKOVANJA CEN ODVAJANJA IN ČIŠČENJA KOMUNALNE IN PADAVINSKE ODPADNE VODE	9
3.1	Predračunska in obračunska količina opravljenih storitev javne službe za preteklo obračunsko obdobje	9
3.2	Predračunski in obračunski stroški izvajanja storitev posamezne javne službe za preteklo obračunsko obdobje	10
3.3	Pojasnila odmikov obračunske cene od predračunske in od potrjene cene storitev za preteklo obračunsko obdobje	10
3.4	Primerjava cen storitev javne službe in cen javne infrastrukture občine Kostanjevica na Krki na primerljivih območjih	11
3.4.1	Primerjalna analiza izvajanja javne službe odvajanja in čiščenja komunalne in padavinske odpadne vode v Sloveniji.....	13
3.5	Primerjava izvajalca javne službe s povprečjem panoge s pomočjo kazalnikov	15
3.6	Predračunska količina opravljenih storitev javne službe za prihodnje obračunsko obdobje	15
3.7	Predračunski stroški izvajanja storitev javne službe za prihodnje obračunsko obdobje ...	16
3.8	Obseg poslovno potrebnih osnovnih sredstev za izvajanje storitev javne službe za preteklo in prihodnje obračunsko obdobje	16
3.9	Prikaz razdelitve splošnih stroškov v skladu z 10. členom uredbe za preteklo in prihodnje obračunsko obdobje	17
3.10	Prihodki, ki jih izvajalec ustvaril z opravljanjem posebnih storitev za preteklo in prihodnje obračunsko obdobje	19
3.11	Donos na vložena poslovno potrebna osnovna sredstva za preteklo in prihodnje obračunsko obdobje	19
3.12	Število zaposlenih za preteklo in prihodnje obračunsko obdobje	19
3.13	Podatek o višini najemnine za javno infrastrukturo in podatek o deležu, ki se prenese na uporabnike javne infrastrukture	20
3.14	Stopnja izkoriščenosti javne infrastrukture, ki je namenjena izvajanju javne službe in posebnih storitev	20
3.15	Izračun predračunske cene storitev in izračun predračunske cene javne infrastrukture ali omrežnine za prihodnje obračunsko obdobje	20
3.15.1	Izračun predračunske cene storitev odvajanja in čiščenja komunalne odpadne vode	21
3.15.2	Izračun predračunske cene javne infrastrukture ali omrežnine za odvajanje in čiščenje komunalne odpadne vode	27
3.16	Prikaz sodil za razporejanje vseh stroškov in prihodkov po dejavnostih ter po občinah ...	30
3.16.1	Razporejanje prihodkov	30
3.16.2	Razporejanje stroškov	31
3.17	Druga razkritja na podlagi Slovenskega računovodskega standarda 32	32
4	ZAKLJUČEK	37

KAZALO TABEL

Tabela 1: Pregled aglomeracij po novi uredbi o odvajanju in čiščenju komunalnih odpadnih voda....	7
Tabela 2: Tehnični podatki o kanalizacijskem sistemu	8
Tabela 3: Predračunska in obračunska količina opravljenih storitev javne službe za preteklo obračunsko obdobje 2020	9
Tabela 4: Predračunski in obračunski stroški izvajanja storitev javne službe za preteklo	10
Tabela 5: Predračunska in obračunska cena izvajanja storitev za preteklo obračunsko obdobje 2020	10
Tabela 6: Predračunska in obračunska cena uporabe javne infrastrukture za preteklo obračunsko obdobje 2020	11
Tabela 7: Primerjava obračunske cene občine Kostanjevica na Krki z obračunskimi cenami storitev javne službe na primerljivih območjih	11
Tabela 8: Primerjava potrjenih cen občine Kostanjevica na Krki s potrjenimi cenami primerljivega območja.....	12
Tabela 9: Pojasnjevalni kriteriji za odvajanje komunalne odpadne vode	13
Tabela 10: Pojasnjevalni kriteriji za čiščenje komunalne odpadne vode	14
Tabela 11: Kazalniki izvajalca javne službe.....	15
Tabela 12: Predračunska količina opravljenih storitev javne službe za prihodnje obračunsko	15
Tabela 13: Predračunski stroški izvajanja storitev javne službe za prihodnje obračunsko	16
Tabela 14: Obseg poslovno potrebnih OS za izvajanje storitev javne službe.....	16
Tabela 15: Sodilo za razporejanje neposrednih stroškov prodaje	17
Tabela 16: Sodilo za razporejanje splošnih upravnih stroškov	17
Tabela 17: Sodilo za razporejanje splošno nabavno prodajnih stroškov	18
Tabela 18: Prikaz razporeditve deleža splošnih stroškov za preteklo in prihodnje obračunsko obdobje v %	18
Tabela 19: Prikaz razporeditve splošnih stroškov za preteklo in prihodnje obračunsko obdobje za odvajanje komunalne odpadne vode.....	18
Tabela 20: Prikaz razporeditve splošnih stroškov za preteklo in prihodnje obračunsko obdobje za čiščenje komunalne odpadne vode	18
Tabela 21: Prikaz razporeditve splošnih stroškov za preteklo in prihodnje obračunsko obdobje za prevzema grezničnih gošč in blata iz MKČN.....	19
Tabela 22: Pregled predračunskih prihodkov z opravljanjem posebnih storitev	19
Tabela 23: Višina najemnine za javno infrastrukturo za leto 2022	20
Tabela 24: Pregled prihodkov in stroškov za izvajanje odvajanja in čiščenja komunalne odpadne vode za leto 2020	21
Tabela 25: Izračun cene odvajanja komunalne odpadne vode	22
Tabela 26: Izračun cene čiščenja komunalne odpadne vode.....	24
Tabela 27: Izračun cene prevzema grezničnih gošč in blata iz MKČN.....	25
Tabela 28: Predračunska cena odvajanja in čiščenja komunalne in padavinske odpadne vode ter praznjenje greznic za 2022.....	27
Tabela 29: Pregled prihodkov in stroškov za omrežnino za odvajanje in čiščenje komunalnih in padavinskih odpadnih voda za leto 2020	28
Tabela 30: Predračun omrežnine za odvajanje komunalne odpadne vode	28
Tabela 31: Pregled izračuna omrežnine za odvajanje komunalne odpadne vode	28
Tabela 32: Predračunska cena omrežnine za odvajanje komunalne odpadne vode	29
Tabela 33: Predračun omrežnine za čiščenje komunalne odpadne vode.....	29
Tabela 34: Pregled izračuna omrežnine za čiščenje komunalne odpadne vode.....	29
Tabela 35: Pregled omrežnine za uporabnike posebnih storitev in uporabnike javne službe	30
Tabela 36: Predračunska cena omrežnine za čiščenje komunalne odpadne vode.....	30
Tabela 37: Pregled stroškovnih mest za odvajanje in čiščenje komunalne odpadne vode	31
Tabela 38: Izkaz poslovnega izida za gospodarske javne službe za leto 2020	33
Tabela 39: Izkaz poslovnega izida za omrežnino in ceno javne infrastrukture za leto 2020	34
Tabela 40: Planiran izkaz poslovnega izida za gospodarske javne službe za leto 2022	35
Tabela 41: Planiran izkaz poslovnega izida za omrežnino in ceno javne infrastrukture za leto 2022	36
Tabela 42: Predračunske cene za leto 2022 in indeksno odstopanje od potrjene cene	37
Tabela 43: Predračunske cene omrežnine za leto 2022 in indeksno odstopanje od veljavne cene za vodomer velikosti 20 mm za 2021	37
Tabela 44: Pregled cen električne energije pri koncesionarju	38

1 UVOD

1.1 Splošno

Družba Kostak, komunalno in gradbeno podjetje, d. d. (v nadaljevanju Kostak), je izvajalka dejavnosti gospodarske javne službe odvajanja in čiščenja komunalne in padavinske odpadne vode na območju občine Kostanjevica na Krki. Javna služba je opredeljena v 149. členu Zakona o varstvu okolja (Ur. list RS, št. 39/2006 s spremembami), pogoji in način izvajanja pa v Uredbi o odvajanju in čiščenju komunalne odpadne vode (Ur. l. RS, št. 98/2015 s spremembami) ter občinskim odlokom.

V Uredbi o metodologiji za oblikovanje cen storitev obveznih gospodarskih javnih služb varstva okolja (Ur. list RS, št. 87/2012, s spremembami), v nadaljevanju Uredba, je podana metodologija za oblikovanje cen storitev obveznih občinskih gospodarskih javnih služb varstva okolja.

Pristojnost za sprejemanje in nadzor nad cenami je bila z uveljavitvijo Uredbe prenešana na lokalno skupnost oziroma pristojne občinske organe.

1.2 Pravna podlaga za izdelavo elaborata

V tretjem odstavku 149. člena Zakona o varstvu okolja je zapisano, da pristojni minister podrobneje predpiše metodologijo za oblikovanje cen, oskrbovalne standarde, tehnične, vzdrževalne, organizacijske ter druge ukrepe in normative za oblikovanje cen javnih služb. Na podlagi zapisanega je vlada Republike Slovenije sprejela in izdala Uredbo, ki je podlaga za izdelavo Elaborata o oblikovanju cen gospodarske javne službe odvajanja in čiščenja komunalne in padavinske odpadne vode na območju občine Kostanjevica na Krki.

V 5. členu Uredbe je predpisano, da ceno storitve posamezne javne službe za območje občine predlaga izvajalec z elaboratom o oblikovanju cene.

S Koncesijsko pogodbo za izvajanje gospodarskih javnih služb, sklenjeno 30. 12. 2019, je družbi Kostak dodeljeno izvajanje občinske gospodarske javne službe odvajanja in čiščenja komunalne in padavinske odpadne vode v občini Kostanjevica na Krki. Javna služba se izvaja skladno z veljavno občinsko zakonodajo na področju ravnanja z odpadno vodo.

1.3 Namen izdelave elaborata

Elaborat je namenjen oblikovanju cen izvajanja storitev gospodarske javne službe odvajanja in čiščenja komunalne in padavinske odpadne vode za leto 2022. Glavne vsebine elaborata so (določeno v 9. členu Uredbe):

- količine opravljenih storitev v preteklem obračunskem obdobju,
- stroški izvajanja storitev v preteklem obračunskem obdobju,
- pojasnila odmikov cen v preteklem obračunskem obdobju,
- primerjava cen s primerljivimi območji,
- primerjava poslovanja izvajalca javne službe s povprečjem panoge,
- podatki glede obsega potrebnih osnovnih sredstev za opravljanje storitev javne službe,
- načrtovane količine in stroški opravljenih storitev za prihodnje obračunsko obdobje,
- izračun predračunske cene za prihodnje obračunsko obdobje.

Preteklo obračunsko obdobje v elaboratu je leto 2020 in prihodnje obračunsko obdobje leto 2022.

2 ODVAJANJE IN ČIŠČENJE KOMUNALNE IN PADAVINSKE ODPADNE VODE

2.1 Predstavitev dejavnosti

Družba Kostak upravlja s kanalizacijskim sistemom Kostanjevica na Krki, ki zajema okoli 12 km kanalizacijskega omrežja ter pripadajoče objekte. V letu 2003 se je pričelo sistematično delovanje na področju odvajanja in čiščenja komunalnih odpadnih voda, in sicer s pričetkom obratovanja komunalne čistilne naprave Kostanjevica na Krki. Odpadne vode kanalizacijskega sistema Kostanjevica na Krki se čistijo na komunalni čistilni napravi, ki pa zaradi svoje kapacitete ne more sprejemati blata in gošč iz greznic in blata iz malih komunalnih čistilnih naprav (v nadaljevanju MKČN).

V letu 2011 smo na območju občine vgradili prvo MKČN, do danes je na območju Kostanjevice na Krki aktivnih že 57. Želeli smo urediti tudi problematiko odvajanja padavinskih voda, vendar ima večina uporabnikov na območju kanalizacijskega sistema Kostanjevica na Krki padavinsko odpadno vodo preko internih omrežij odvedeno v reko Krko.

Z učinkovitim izvajanjem dejavnosti zagotavljamo varovanje vodnih teles (podtalne in površinske vode) pred škodljivimi vplivi, ki jih povzročajo vdori odpadne vode v okolje.

V okviru javne službe odvajanja komunalne odpadne vode izvajamo:

- nadzor, vzdrževanje in čiščenje kanalizacijskega omrežja z objekti,
- obnovo dotrajanih odsekov kanalizacije ter izgradnjo krajših odsekov kanalizacije za zagotovitev priključitev uporabnikov na javno kanalizacijo (za doseganje čim višje stopnje priključenosti na kanalizacijski sistem),
- menjavo dotrajanih pokrovov na jaških javne kanalizacije,
- dvigovanje jaškov na koto terena in obnovo poškodovanih jaškov,
- deratizacijo kanalizacijskega sistema,
- urejanje okolice objektov javne kanalizacije,
- preizkus tesnosti kanalizacije,
- snemanje in pregled kanalizacije s kamero,
- vzdrževanje in nadzor procesno merilne in elektro strojne opreme,
- servise ter dobavo črpalk za prečrpavanje odpadnih vod,
- vodenje in nadgradnjo daljinskega nadzora nad obratovanjem objektov na kanalizacijskem sistemu,
- sodelovanje pri oblikovanju zakonodaje s področja odpadnih vod,
- vodenje potrebnih evidenc,
- redno obveščanje in informiranje javnosti z obvestili na hrbtni strani računa za komunalne storitve, glasil in spletnih medijev.

V okviru javne službe čiščenja komunalne odpadne vode izvajamo:

- vzorčenje in analize (interni nadzor, monitoring, ocena odpadka - analiza blata itd.) vseh faz tehnološkega procesa čiščenja odpadnih vod,
- monitoringe ter druge ukrepe za vzpostavitev nemotenega obratovanja naprave,
- odvoz odpadkov iz mehanskega predčiščenja,
- redna vzdrževalna dela (servis puhal in druge opreme, umerjanje merilne opreme, deratizacijo objektov in okolice itd.),
- zagotavljanje nadzora nad kakovostjo blata,
- ustrezno ravnanje z blatom iz komunalne čistilne naprave,
- nadzor nad procesom obratovanja komunalne čistilne naprave,
- preučevanje odpadnih vod, ki dotekajo v javno kanalizacijsko omrežje,
- obvladovanje tveganj in izvedbo dodatnih ukrepov ob močnejših padavinah z namenom identifikacije vpliva na okolje ter varovanja zdravja uporabnikov,

- izvajanje del po programu praznjenja greznic in MKČN,
- preglede MKČN < 50 PE (PE – populacijski ekvivalent je enota za onesnaženje, ki ga dnevno povzroči ena oseba),
- vodenje potrebnih evidenc skladno z zakonodajo (evidenc MKČN itd.),
- ukinitve greznic pri uporabnikih, ki imajo objekte priključene na javno kanalizacijo,
- svetovanje uporabnikom glede vgradnje MKČN ter ostale informacije o odvajanju in čiščenju odpadnih vod.

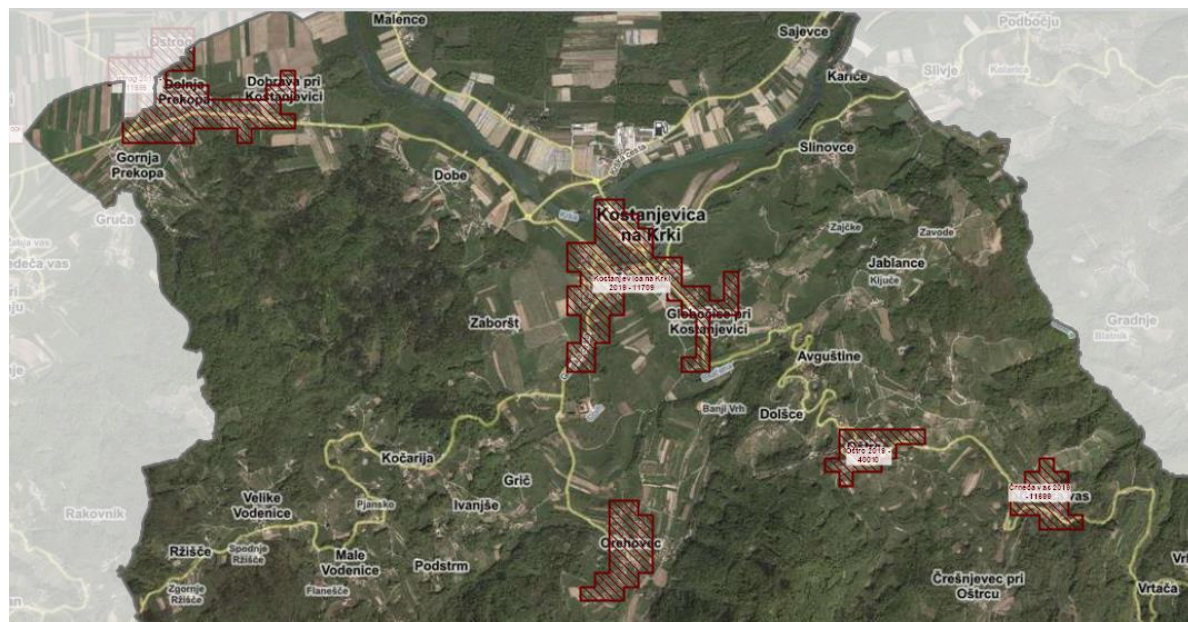
2.2 Aglomeracije (območja poselitve)

Aglomeracija je območje poselitve, kjer sta poseljenost ali izvajanje gospodarske ali druge dejavnosti zgoščena, tako da je mogoče zbiranje komunalne odpadne vode v kanalizaciji in njeno odvajanje po kanalizaciji v komunalno čistilno napravo.

V tabeli 1 je narejen pregled aglomeracij po novi uredbi o odvajanju in dopolnitvah Uredbe o odvajanju in čiščenju komunalne odpadne vode.

Tabela 1: Pregled aglomeracij po novi uredbi o odvajanju in čiščenju komunalnih odpadnih voda

NAZIV AGLOMERACIJE	ŠTEVILKA	PE
Kostanjevica na Krki 2019	11709	836
Oštrc 2019	40010	99
Črneča vas 2019	11699	131
Ostrog 2019	11696	507
Orehovec 2019	50022	144



Slika 3: Prikaz AGLO v občini Kostanjevica na Krki - osnutek noveliranih aglomeracij 2018

Vir: PISO

2.3 Opis kanalizacijskih sistemov

Kanalizacijski sistem je sestavni del komunalne infrastrukture, s katero skrbimo za zmanjšanje vplivov človeka na okolje, vplivamo na varnost in kakovost bivalnega prostora ter zmanjšujemo tveganje, ki bi lahko ogrozilo zdravje prebivalcev.

V občini Kostanjevica na Krki se izvaja javna služba odvajanja in čiščenja komunalnih in padavinskih voda na območju kanalizacijskega sistema Kostanjevica na Krki.

Tabela 2: Tehnični podatki o kanalizacijskem sistemu

Kanalizacijski sistem	Število objektov	Čistilna naprava	Dolžina omrežja (m)
Kostanjevica na Krki	4	Kostanjevica na Krki (2.200 PE, obratuje s polovično močjo)	12.029

2.4 Sestava cene

V okviru javne službe odvajanja in čiščenja komunalne in padavinske odpadne vode se oblikuje in obračunava storitev za:

1. odvajanje komunalne odpadne vode,
2. čiščenje komunalne odpadne vode,
3. prevzem grezničnih gošč in blata iz MKČN.

Na območju občine Kostanjevica na Krki se za storitvi odvajanja padavinske odpadne vode in čiščenja padavinske odpadne vode cena še ni oblikovala.

Na računu se za vsako storitev v okviru odvajanja in čiščenja komunalne odpadne vode ločeno izkazuje:

- omrežnina v EUR/mesec in
- storitev za dejavnosti odvajanja in čiščenja komunalne odpadne vode v EUR/m³ oziroma storitev za dejavnost prevzema grezničnih gošč ali blata iz MČN v EUR/m³

Omrežnina vključuje:

- stroške amortizacije ali najema osnovnih sredstev in naprav, ki so javna infrastruktura,
- stroške zavarovanja infrastrukture javne službe,
- stroške odškodnin, ki vključujejo odškodnine za služnost, povzročeno škodo, povezano z gradnjo, obnovo in vzdrževanjem infrastrukture javne službe,
- odhodke financiranja v okviru stroškov omrežnina, ki vključujejo obresti in druge stroške, povezane z dolžniškim financiranjem gradnje ali obnove infrastrukture.

Omrežnina se določi na letni ravni in se obračunava glede na zmogljivost priključkov, določenih s premerom vodomera. Enota količine storitve je izražena v EUR/vodomer.

Posamezna storitev v okviru odvajanja in čiščenja komunalne odpadne vode lahko vključuje le stroške, ki jih je mogoče povezati z opravljanjem storitve javne službe in vključujejo naslednje skupine:

- neposredne stroške materiala in storitev,
- neposredne stroške dela,
- druge neposredne stroške,
- splošne (posredne) proizvodne stroške,
- splošno nabavno-prodajne stroške,
- splošne upravne stroške,
- obresti zaradi financiranja opravljanja storitev javne službe,

- neposredne stroške prodaje,
- druge poslovne odhodke,
- donos na vložena poslovno potrebna osnovna sredstva, ki ne sme presegati 5 % od vrednosti poslovno potrebnih osnovnih sredstev za neposredno opravljanje posamezne javne službe.

Enota količine za storitev odvajanja in čiščenja komunalne odpadne vode je izražena v EUR/m³ dobavljene pitne vode, ki se odvaja v javni kanalizacijski sistem.

Enota količine za storitve, povezane z nepretočnimi greznicami, obstoječimi greznicami in malimi komunalnimi čistilnimi napravami, je izražena v EUR na m³ opravljene storitve, za katero se šteje količina dobavljene pitne vode. Kadar se poraba pitne vode ne ugotavlja z obračunskim vodomernikom, se storitev obračuna na podlagi števila stalno in začasno prijavljenih stanovalcev ob upoštevanju normirane porabe pitne vode, ki znaša 0,15 m³ na osebo na dan oziroma 4,5 m³/ na osebo na mesec.

Okoljska dajatev

Okoljska dajatev je obračunana v skladu z Uredbo o okoljski dajatvi za onesnaževanje okolja zaradi odvajanja odpadnih voda.

3 ELABORAT OBLIKOVANJA CEN ODVAJANJA IN ČIŠČENJA KOMUNALNE IN PDAVINSKE ODPADNE VODE

V nadaljevanju je skladno z 19. členom Uredbe glede oblikovane cene javne službe odvajanja in čiščenja komunalne odpadne vode pripravljen Elaborat oblikovanja cen odvajanja in čiščenja komunalne odpadne vode.

3.1 Predračunska in obračunska količina opravljenih storitev javne službe za preteklo obračunsko obdobje

Predračunska količina izvajanja storitev je podatek o načrtovani količini storitev v preteklem obračunskem obdobju (v letu 2020).

Obračunska količina opravljenih storitev je podatek o dejanski količini opravljenih storitev v preteklem obračunskem obdobju (v letu 2020).

Tabela 3: Predračunska in obračunska količina opravljenih storitev javne službe za preteklo obračunsko obdobje 2020

STORITEV	PREDRAČUNSKA KOLIČINA v m ³ za preteklo (2020) obračunsko obdobje	OBRAČUNSKA KOLIČINA v m ³ za preteklo (2020) obračunsko obdobje	INDEKS obračun/predrač.
ODVAJANJE KOMUNALNE IN PDAVINSKE ODPADNE VODE	43.900	40.751	93
ČIŠČENJE KOMUNALNE IN PDAVINSKE ODPADNE VODE	43.500	40.471	93
PREVZEM GREZNIČNIH GOŠČ IN BLATA IZ MKČN	46.900	52.187	113

Obračunske količine so bile v letu 2020 višje pri grezničnih goščah za 13 % in nižje za 7 % pri storitvah odvajanja in čiščenja odpadne vode.

3.2 Predračunski in obračunski stroški izvajanja storitev posamezne javne službe za preteklo obračunsko obdobje

Predračunski stroški izvajanja storitev odvajanja in čiščenja komunalne odpadne vode so podatek o načrtovanih stroških opravljenih storitev v preteklem obračunskem obdobju (v letu 2020).

Obračunski stroški izvajanja odvajanja in čiščenja komunalne odpadne vode so podatek o realiziranih stroških opravljenih storitev v preteklem obračunskem obdobju (v letu 2020).

Tabela 4: Predračunski in obračunski stroški izvajanja storitev javne službe za preteklo obračunsko obdobje 2020

STORITEV	PREDRAČUNSKI STROŠKI v m ³ za preteklo (2020) obračunsko obdobje	OBRAČUNSKI STROŠKI v m ³ za preteklo (2020) obračunsko obdobje	INDEKS obračun/predrač.
ODVAJANJE KOMUNALNE IN PADAVINSKE ODPADNE VODE	19.877	18.230	92
ČIŠČENJE KOMUNALNE IN PADAVINSKE ODPADNE VODE	39.600	38.032	96
PREVZEM GREZNIČNIH GOŠČ IN BLATA IZ MKČN	23.447	25.999	111

Obračunski stroški so bili v letu 2020 višji od predračunskih pri prevzemu grezničnih gošč za 11 %, pri čiščenju odpadne vode nižji za 4 % in pri odvajanju odpadne vode za 8 %.

3.3 Pojasnila odmikov obračunske cene od predračunske in od potrjene cene storitev za preteklo obračunsko obdobje

Predračunske cene oziroma tarife za storitve javne službe oskrbe s pitno vodo so bile sprejete s Sklepom o zaračunanih cenah oskrbe s pitno vodo, odvajanja in čiščenja komunalne in padavinske odpadne vode, zbiranja komunalnih odpadkov, zbiranja bioloških odpadkov in obdelave komunalnih odpadkov ter subvencije za izvajanje gospodarske javne službe oskrbe s pitno vodo, odvajanja in čiščenja komunalne in padavinske odpadne vode v občini Kostanjevica na Krki, številka sklepa 354-4/2019, z dne 3. 6. 2020, in uveljavljene s 1. 7. 2020.

Predračunska in obračunska cena izvajanja storitev se je izračunala po metodologiji iz Uredbe.

Tabela 5: Predračunska in obračunska cena izvajanja storitev za preteklo obračunsko obdobje 2020

STORITEV	PREDRAČUNSKA CENA (2020) v EUR/m ³	OBRAČUNSKA CENA (2020) v EUR/m ³	INDEKS obračun/predrač.
ODVAJANJE KOMUNALNE IN PADAVINSKE ODPADNE VODE	0,4186	0,4117	98
ČIŠČENJE KOMUNALNE IN PADAVINSKE ODPADNE VODE	0,6736	0,6584	98
PREVZEM GREZNIČNIH GOŠČ IN BLATA IZ MKČN	0,4999	0,4937	99

Obračunske cene so bile v letu 2020 nižje od predračunskih pri vseh storitvah.

Tabela 6: Predračunska in obračunska cena uporabe javne infrastrukture za preteklo obračunsko obdobje 2020

VODOMER DN < / = 20	PREDRAČUNSKA CENA (2020) v EUR/m ³	OBRAČUNSKA CENA (2020) v EUR/m ³	INDEKS obračun/ predrač.
ODVAJANJE KOMUNALNE IN PADAVINSKE ODPADNE VODE	7,5973	7,6264	100
ČIŠČENJE KOMUNALNE IN PADAVINSKE ODPADNE VODE	3,4998	3,4695	99
PREVZEM GREZNIČNIH GOŠČ IN BLATA IZ MKČN	0,0000	0,0000	/

Obračunska cena omrežnine je bila v letu 2020 na ravni predračunske.

Občina Kostanjevica na Krki je za uporabnike nepridobitne dejavnosti subvencionirala ceno omrežnine za odvajanje komunalne odpadne vode v višini 50 % cene.

3.4 Primerjava cen storitev javne službe in cen javne infrastrukture občine Kostanjevica na Krki na primerljivih območjih

Dne 23. 10. 2015 je ministrstvo, pristojno za okolje, za leto 2014 objavilo seznam primerljivih območij in cen storitev na teh primerljivih območjih. Za leta od 2015 do 2020 novega seznama še niso objavili, zato so v pregledu povzete cene primerljivega območja leta 2014 ter obračunske cene za območje občine Kostanjevica na Krki za 2020.

Za izračun povprečnih vrednosti in za oblikovanje primerljivih območij je ministrstvo uporabilo podatke iz obstoječih operativnih programov in poročanja izvajalcev občinskih gospodarskih javnih služb varstva okolja v sistem IJSVO.

Ministrstvo za okolje in prostor je primerljiva območja oblikovalo ob upoštevanju števila prebivalcev v občini, gostote prebivalcev v aglomeraciji (število prebivalcev v aglomeracijah odvajanje/površina vseh aglomeracij v občini) in gostote prebivalcev (število prebivalcev v občini/površina občine). Pri odvajanju komunalne odpadne vode so občine razdelili v 2 skupini glede na število prebivalcev v občini, v okviru vsake skupine pa so oblikovali razrede. Občina Kostanjevica na Krki sodi v primerljivo območje, v katerem je število prebivalcev v občini do 3.500 ter povprečna gostota prebivalcev do 6.

Tabela 7: Primerjava obračunske cene občine Kostanjevica na Krki z obračunskimi cenami storitev javne službe na primerljivih območjih

Dejavnost	Primerljivo območje (2014)	občina Kostanjevica (2020)	INDEKS (občina/ območ.)
Odvajanje komunalne odpadne vode			
Povprečje obračunske cene javne infrastrukture – omrežnina (EUR/mesec za faktor 1)	5,3389	7,6264	143
Povprečje obračunske cene izvajanja (EUR/m ³)	0,7754	0,4117	53
Čiščenje komunalne odpadne vode			
Povprečje obračunske cene javne infrastrukture (EUR/mesec za faktor 1)	3,0851	3,4695	112
Povprečje obračunske cene izvajanja (EUR/m ³)	0,5966	0,6584	110
Prevzem grezničnih gošč in blata iz MKČN			
Povprečje obračunske cene javne infrastrukture (EUR/mesec za faktor 1)	1,0589	0,0000	/
Povprečje obračunske cene izvajanja (EUR/m ³)	0,2932	0,4937	168

Za čiščenje komunalne odpadne vode je občina Kostanjevica na Krki uvrščena v skupino do 3.500 prebivalcev. Kot primerljivo območje smo upoštevali podatke za srednje ČN (1900 PE < pov. ČN* < =15000 PE), saj ima ČN Kostanjevica na Krki zmogljivost 2.200 PE.

Za prevzem grezničnih gošč in blata iz MKČN je oblikovano samo eno primerljivo območje, torej ni oblikovanih nobenih skupin.

Na območju občine Kostanjevica na Krki je izvedenih 266 priključkov na javno kanalizacijsko omrežje in čistilno napravo Kostanjevica na Krki.

Za odvajanje komunalne odpadne vode je zgrajenega nekaj manj kot 12 km omrežja, kar je pogojeno z relativno visoko vrednostjo infrastrukture glede na število priključkov, zato tudi odstopanje obračunske cene od primerljivega območja. Relativno nezahtevni sistem odvajanja nima večjega števila prečrpališč, kar ugodno vpliva na ceno storitve, ki je nižja od primerljivega območja.

Zgrajena čistilna naprava Kostanjevica je namenjena čiščenju komunalne odpadne vode. Cena infrastrukture in cena izvajanja storitve je višja od primerljivega območja, saj se na čistilni napravi čistijo relativno nizke količine odpadne vode.

Cena infrastrukture za storitve prevzema grezničnih gošč in blata iz MKČN ni oblikovana, ker se greznične gošče čistijo na čistilni napravi Vipap, ki ni v upravljanju izvajalca javne službe. Obračunska cena izvajanja storitve je višja od primerljivega območja, saj se greznične gošče obdelujejo na industrijski čistilni napravi Vipap, ki vsak prevzeti m³ grezničnih gošč zaračuna posebej. Za realnejšo primerjavo cene storitve prevzema grezničnih gošč in blata iz MKČN je za območje občine Kostanjevica na Krki potrebno obravnavati cene infrastrukture in cene storitev skupaj.

Tabela 8: Primerjava potrjenih cen občine Kostanjevica na Krki s potrjenimi cenami primerljivega območja

Dejavnost	Primerljivo območje (2014)	občina Kostanjevica (2020)	INDEKS (občina/območ.)
Odvajanje komunalne odpadne vode			
Povprečje potrjene cene javne infrastrukture – omrežnina (EUR/mesec za faktor 1)	5,7894	7,5973	131
Povprečje potrjene cene izvajanja (EUR/m ³)	0,7603	0,4186	55
Čiščenja komunalne odpadne vode			
Povprečje potrjene cene javne infrastrukture (EUR/mesec za faktor 1)	2,3132	3,4998	151
Povprečje potrjene cene izvajanja (EUR/m ³)	0,5985	0,6736	113
Prevzem grezničnih gošč in blata iz MKČN			
Povprečje potrjene cene javne infrastrukture (EUR/mesec za faktor 1)	0,9385	0,000	/
Povprečje potrjene cene izvajanja (EUR/m ³)	0,3020	0,4999	66

Primerjava potrjenih cen v občini Kostanjevica na Krki s primerljivimi območji nam pokaže enake trende kot primerjava obračunskih cen.

Obstajajo resni pomisleki o vsebinski primernosti tako določenih »primerljivih območjih«, pri katerih so se upoštevale zgolj poselitvene in z njimi povezane značilnosti. Menimo, da tovrstna primerjava cen ni primerna, saj je oblikovanje primerljivih območij metodološko še nedodelano.

Ob tem želimo poudariti, da so resnično primerljivi lahko zgolj posamezni oskrbovalni sistemi, občine pa zelo pogojno, zato v nadaljevanju podajamo povzetke Primerjalne analize izvajanja gospodarske javne službe odvajanja in čiščenja komunalne in padavinske

odpadne vode, narejeno s strani Inštituta za javne službe, ki v svoji primerjavi upošteva pogoje izvajanja in tehnično - tehnološke značilnosti. Podatki primerjalnih kriterijev so združeni za občino Krško in občino Kostanjevico na Krki.

3.4.1 Primerjalna analiza izvajanja javne službe odvajanja in čiščenja komunalne in padavinske odpadne vode v Sloveniji

Iz Primerjalne analize izvajanja gospodarske javne službe odvajanja in čiščenja komunalne in padavinske odpadne vode za leto 2019 je razvidno, da so pogoji izvajanja javne službe, v primerjavi z drugimi izvajalci v Sloveniji, slabši. Število odjemnih mest glede na povprečje je nižje, nižja je tudi količina obračunane odvedene in očiščene odpadne vode.

Ključne ugotovitve Primerjalne analize:

- število kanalizacijskih sistemov v upravljanju posameznega izvajalca javne službe pomembno vpliva na stroške izvajanja javne službe. Stroški odvajanja v velikih kanalizacijskih sistemih so praviloma nižji, medtem ko so stroški malih kanalizacijskih sistemov višji in se solidarno pokrivajo z enotno ceno na ravni občine.
- izvajalci, ki zagotavljajo odvajanje odpadne vode na pretežno ruralnih območjih, za katere je značilna razpršena poselitev in veliko število manjših kanalizacijskih sistemov, imajo praviloma višje stroške izvajanja javne službe.
- dolžina kanalizacijskega omrežja in število obračunskih vodomerov kažeta gostoto odjema. Manjše število obračunskih vodomerov oz. faktorjev omrežnine na kilometer kanalizacijskega omrežja vpliva na višje stroške.
- na stroške opravljanja storitev vpliva tudi število in velikost čistilnih naprav v upravljanju posameznega izvajalca, predvsem pa njihova projektirana in koriščena zmogljivost.
- pri čiščenju odpadnih voda so ugotovljene pomembne količinske razlike med očiščeno in obračunano količino, kar pomeni različne pogoje za izvajalce in vpliva na višje stroške izvajanja storitve.
- z vidika trajnostnega razvoja je izrednega pomena, da se sredstva amortizacije oz. najemnine za uporabo javne infrastrukture oblikujejo v predpisani višini in namenijo za zagotavljanje razvoja in obnovo kanalizacijske infrastrukture. Velike razlike v višini obračunane amortizacije oz. najemnine kažejo na različno infrastrukturno opremljenost in dejstvo, da infrastrukturna sredstva v vseh primerih niso realno ovrednotena, da se ne upoštevajo enotne amortizacijske stopnje ter da najemnina v vseh primerih ni obračunana v višini obračunane amortizacije. Navedene razlike vplivajo na različne stroške javne infrastrukture in s tem ceno omrežnine.

V tabeli 9 in tabeli 10 so prikazani pojasnjevalni kriteriji, ki nadzorno prikazujejo pogoje izvajanja javne službe.

Tabela 9: Pojasnjevalni kriteriji za odvajanje komunalne odpadne vode

Pojasnjevalni kriterij za leto 2019	Povpr. vred.	Min. vred.	Maks. vred.	Občina Kostanjevica na Krki
Število prebivalcev/kanalizacijski sistem	4.154	367	13.841	845
Število vodomerov/kanalizacijski sistem	1.587	162	7.527	261
Dolžina omrežja v km/kanalizacijski sistem	32	5	102	12
Število vodomerov/km omrežja	45	20	139	22
Število faktorjev/km omrežja	69	32	163	41
Količina obračunane odvedene vode/vodomer	175	95	332	156
Količina obračunane odvedene vode/faktor omrežnine	107	71	160	83

Pojasnjevalni kriterij za leto 2019	Povpr. vred.	Min. vred.	Maks. vred.	Občina Kostanjevica na Krki
Količina obračunane odvedene vode v m ³ /km kanal. omrežja	7.070	3.695	15.157	3.397
Starost omrežja	21	5	41	15
Stroški amortizacije oz. najemnine /km omrežja	3.803	1329	9.627	3.607

Vir: Primerjalna analiza izvajanja gospodarske javne službe oskrbe s pitno vodo za leto 2019, Inštitut za javne službe, 2020 in lastni izračuni Kostak

Opomba*: Nekatero vrednosti podatkov za občino Kostanjevica na Krki so nižje od minimalnih vrednosti, saj so v primerjalno analizo vključeni izvajalci javnih služb, ki izvajajo javno službo v eni ali več občin.

Iz povzetih pojasnjevalnih kriterijev primerjalne analize je razvidno, da je bilo v letu 2019 v občini Kostanjevica na Krki:

- število prebivalcev priključenih na kanalizacijsko omrežje 845; najnižja vrednost je bila 367 in najvišja 13.841 ter povprečje 4.154,
- število vodomerov/kanalizacijski sistem 261; najnižja vrednost 162 in najvišja 7.527 ter povprečje 1.587,
- število obračunskih vodomerov/km omrežja 22; najnižja vrednost je bila 20 in najvišja 139 ter povprečje 45,
- količina obračunane odvedene vode/vodomer 156 m³; najnižja je bila 95 in najvišja 332 ter povprečje 175.

Tabela 10: Pojasnjevalni kriteriji za čiščenje komunalne odpadne vode

Pojasnjevalni kriterij za leto 2019	Povpr. vred.	Min. vred.	Maks. vred.	Občina Kostanjevica na Krki
Število čistilnih naprav v upravljanju	5,8	1,0	20,0	1
Projektirana zmogljivost čistilnih naprav (PE)	38.780	3.000	379.780	2.200
Stopnja izkoriščenosti čistilnih naprav (%)	76,7	44,9	175,6	*153
Število obračunskih faktorjev/1.000 PE projektirane zmogljivosti ČN	355	163	942	222
Število oskrbovanih prebivalcev/1.000 PE projektirane zmogljivosti	652	249	1.551	384
Število vodomerov/1.000 PE projektirane zmogljivosti ČN	237	92	721	117
Strošek amortizacije oz. najemnine/PE	13,63	3,80	27,18	23,4

Opomba: * na velikost 1.100 PE

Vir: Primerjalna analiza izvajanja gospodarske javne službe odvajanja in čiščenja za leto 2019, Inštitut za javne službe, 2020 in lastni izračuni Kostak

Opomba*: Nekatero vrednosti podatkov za občino Kostanjevica na Krki so nižje od minimalnih vrednosti, saj so v primerjalno analizo vključeni izvajalci javnih služb, ki izvajajo javno službo v eni ali več občin.

Iz povzetih pojasnjevalnih kriterijev primerjalne analize je razvidno, da je bila v letu 2019 v občini Kostanjevica na Krki:

- projektirana zmogljivost KČN Kostanjevica na Krki 2.200 PE, opremljena in obratovala je s polovično močjo,
- število obračunskih vodomerov/1.000 projektirane zmogljivosti ČN 117; najnižja vrednost je bila 92 in najvišja 721 ter povprečje 237,
- stopnja izkoriščenosti KČN 153 % (podatek preračunan iz monitoringa),
- število oskrbovanih prebivalcev/1.000 projektirane zmogljivosti ČN 384; najnižja vrednost je bila 249 in najvišja 1.551 ter povprečje 652.

Pri večini primerjalnih kriterijih so vrednosti za občino Kostanjevica na Krki nižje od povprečja, kajti v povprečni vrednosti je v primerjalni analizi skupaj obravnavan izvajalec javne službe, to je podjetje Kostak, in izračunani povprečni kriteriji za občini Krško in Kostanjevica na Krki skupaj.

Pojasnjevalni kriteriji nazorno kažejo, da družba Kostak izvaja javno službo odvajanja in čiščenja komunalne odpadne vode na območju občine Kostanjevica na Krki v pogojih, ki so za izvajanje manj ugodni od povprečne vrednosti uskupinjenih izvajalcev, kar se posledično odraža v višji ceni od primerljivih območij.

3.5 Primerjava izvajalca javne službe s povprečjem panoge s pomočjo kazalnikov

Podatki o primerjavi izvajalca javne službe s povprečjem panoge tiste javne službe, za katero se oblikuje cena, so prikazani s pomočjo kazalnikov, ki so: pospešena pokritost kratkoročnih obveznosti, gospodarnost poslovanja in povprečna mesečna plača na zaposlenca. Podatki za povprečje panoge za odvajanje in čiščenje komunalne in padavinske odpadne vode so prikazani za leto 2020.

Kazalnik povprečne mesečne plače je naveden za odvajanje in čiščenje komunalne in padavinske odpadne vode.

Tabela 11: Kazalniki izvajalca javne službe

LETO	2020	
	PANOGA ¹	KOSTAK
pospešena pokritost kratkoročnih obveznosti	1,50	0,5
gospodarnost poslovanja	1,03	1,00
povprečna mesečna bruto plača v EUR	1.663	1.527

Opomba: ¹ – povzeto iz Gospodarske zbornice Slovenije

Panoga E 37 Ravnanje z odplakami.

3.6 Predračunska količina opravljenih storitev javne službe za prihodnje obračunsko obdobje

Predračunska količina opravljenih storitev je podatek o načrtovani količini opravljenih storitev za prihodnje obračunsko obdobje (v letu 2022).

Tabela 12: Predračunska količina opravljenih storitev javne službe za prihodnje obračunsko obdobje

STORITEV	PREDRAČUNSKA KOLIČINA [m ³] za prihodnje (2022) obračunsko obdobje
ODVAJANJE KOMUNALNE ODPADNE VODE	43.400
ČIŠČENJE KOMUNALNE ODPADNE VODE	42.950
PREVZEM GREZNIČNIH GOŠČ IN BLATA IZ MKČN	55.100

3.7 Predračunski stroški izvajanja storitev javne službe za prihodnje obračunsko obdobje

Predračunski stroški opravljenih storitev so podatek o načrtovanih stroških opravljenih storitev za prihodnje obračunsko obdobje (v letu 2022).

Tabela 13: Predračunski stroški izvajanja storitev javne službe za prihodnje obračunsko obdobje

STORITEV	PREDRAČUNSKI STROŠKI IZVAJANJA V EUR za prihodnje (2022) obračunsko obdobje
ODVAJANJE KOMUNALNE ODPADNE VODE	22.357
ČIŠČENJE KOMUNALNE ODPADNE VODE	55.160
PREVZEM GREZNIČNIH GOŠČ IN BLATA IZ MKČN	30.981

3.8 Obseg poslovno potrebnih osnovnih sredstev za izvajanje storitev javne službe za preteklo in prihodnje obračunsko obdobje

Poslovno potrebna osnovna sredstva so osnovna sredstva izvajalca, potrebna za neposredno opravljanje posamezne javne službe (13. točka 2. člena Uredbe).

Na dejavnosti ni evidentiranih poslovno potrebnih OS za izvajanje storitev javne službe. Vozilo, ki ga uporabljamo za storitve praznjenja greznic, obremenjuje dejavnost samo po dejansko opravljenih urah, zato so v tabeli 14 izkazane vrednosti za poslovno potrebna osnovna sredstva 0.

Vsa potrebna sredstva so v lasti izvajalca javne službe.

Tabela 14: Obseg poslovno potrebnih OS za izvajanje storitev javne službe

STORITEV	OBSEG POSLOVNO POTREBNIH OS v EUR			
	za preteklo obračunsko obdobje (2020)			za prihodnje obračunsko obdobje (2022)
	nabavna	odpisana	sedanja	nabavna vrednost
Razna poslovno potrebna OS	774	774	0	774
Vozila ter ostala mehanizacija	0	0	0	0

Stroški za razna poslovno potrebna sredstva se izkazujejo v obliki stroška amortizacije, ki obremenjuje dejavnost.

Ugotovljeni stroški vozil ter ostale mehanizacije se vodijo na začasnih stroškovnih nosilcih v okviru avto strojnega parka, in sicer za vsako vozilo in ostalo mehanizacijo posebej. Vsak mesec se po zaključku obračunskega obdobja prenašajo na končne stroškovne nosilce oziroma stroškovna mesta dejavnosti.

V primeru, ko se z istim vozilom opravlja dela na različnih stroškovnih mestih, se za delitev stroškov uporabi sodilo, in sicer dejansko število opravljenih učinkovitih ur na posameznem stroškovnem mestu glede na skupno število delovnih ur obravnavanega obdobja.

3.9 Prikaz razdelitve splošnih stroškov v skladu z 10. členom uredbe za preteklo in prihodnje obračunsko obdobje

Način razdelitve splošnih stroškov je bil v letu 2020 in bo v planu za leto 2022 enak (nespremenjen). Stroški, ki jih na podlagi razpoložljive dokumentacije ni mogoče ob knjiženju razporediti na temeljne dejavnosti in niso splošni proizvodni stroški, imajo značaj splošnih stroškov in se najprej knjižijo na splošna stroškovna mesta.

Stroški, zbrani na splošnih stroškovnih mestih, se na temeljna stroškovna mesta razporejajo z sodili, prikazanimi v tabelah od 15 do 18.

- *neposredni stroški prodaje.* Vsi splošni stroški sektorja in vodstva sektorja, ki jih ob njihovem nastanku ni možno neposredno razporediti na posamezna poslovnoizidna mesta, predstavljajo neposredne stroške prodaje. Neposredni stroški prodaje so na posamezno dejavnost GJS razporejeni v višini predpisanega kalkulativnega deleža. Preostanek stroškov, po obremenitvi na dejavnosti GJS, pa se po ključu prihodkov od prodaje (vključno z internimi prihodki) razporedi na tržne dejavnosti.

Tabela 15: Sodilo za razporejanje neposrednih stroškov prodaje

	DEJAVNOSTI GJS INDIVIDUALNE RABE		TRŽNE DEJAVNOSTI
	Posamezna dejavnost	Osnova za delitev po SM posamezne dejavnosti	
Sodilo za razporejanje neposrednih stroškov prodaje	predpisan kalkulativni delež po elaboratu dejavnosti	prihodki od prodaje (vključno z internimi)	prihodki od prodaje (vključno z internimi) sektorja

- *splošno upravni stroški.* V to skupino stroškov spadajo stroški dela neproizvodnih sektorjev:
 - stroški dela finančno-računovodskega sektorja z informatiko,
 - stroški dela uprave in splošno-kadrovskega sektorja in sektorja za odnose z javnostmi,
 - stroški dela službe za kontroling in kakovost ter ostali stroški dela (stroški dela sindikalnih poverjenikov) in
 - ostali skupni splošni stroški in prihodki skupnega pomena ter stroški financiranja.

Za tovrstne stroške in prihodke je značilno, da jih ni možno neposredno razporejati na končne nosilce že ob njihovem nastanku.

Na posamezna poslovnoizidna mesta se splošni upravni stroški razporejajo na osnovi sodila, prikazanega v tabeli 16.

Tabela 16: Sodilo za razporejanje splošnih upravnih stroškov

	DEJAVNOSTI GJS INDIVIDUALNE RABE		TRŽNE DEJAVNOSTI IN GJS KOLEKTIVNE RABE	
	Posamezna dejavnost	Osnova za delitev po SM posamezne GJS	Posamezne dejavnosti	Osnova za delitev po SM tržnih dejavnosti in GJS kolektivne rabe
Sodilo za razporejanje splošnih upravnih stroškov	predpisan kalkulativni delež po elaboratu dejavnosti	prihodki od prodaje (vključno z internimi)	razlika do prispevka za kritje	povprečni ključ bruto plač in prihodkov od prodaje (z internimi)

- *splošno nabavno prodajni stroški*. Nabavna služba je organizirana na nivoju družbe kot skupna nabava in skladiščenje za vse dejavnosti, ki jih podjetje opravlja in predstavlja splošno nabavno prodajne stroške. Na posamezna poslovnoizidna mesta se razporejajo na osnovi sodila, prikazanega v naslednji tabeli.

Tabela 17: Sodilo za razporejanje splošno nabavno prodajnih stroškov

	DEJAVNOSTI GJS INDIVIDUALNE RABE		TRŽNE DEJAVNOSTI IN GJS KOLEKTIVNE RABE	
	Posamezna dejavnost	Osnova za delitev po SM posamezne GJS	Posamezne dejavnosti	Osnova za delitev po SM tržnih dejavnosti in GJS kolektivne rabe
Sodilo za razporejanje splošnih nabavno prodajnih stroškov	predpisan kalkulativen delež po elaboratu dejavnosti	prihodki od prodaje (vključno z internimi)	razlika do prispevka za kritje	50 % vrednost izdanega materiala

Obstoječi deleži splošnih stroškov so bili sprejeti s Sklepom o potrditvi predračunske lastne cene in zaračunane cene oskrbe s pitno vodo, odvajanja in čiščenja komunalne in padavinske odpadne vode, zbiranja komunalnih odpadkov, zbiranja biološko razgradljivih odpadkov in obdelave komunalnih odpadkov ter 24-urne dežurne službe v občini Kostanjevica na Krki za leto 2022, številka sklepa 354-11/2021, z dne 14. 12. 2021. Zaradi povišanja stroškov bi se morali posledično povišati tudi splošni stroški, vendar so v Novelaciji elaborata – veljavnost od 1. 10. 2022 le-ti znižali, saj so vrednosti splošnih stroškov ostale nespremenjene.

Tabela 18: Prikaz razporeditve deleža splošnih stroškov za preteklo in prihodnje obračunsko obdobje v %

VRSTA SPLOŠNIH STROŠKOV	DELEŽ V KALKULATIVNIH ELEMENTIH V % PO DEJAVNOSTIH		
	odvajanje komunalne odpadne vode	čiščenje komunalne odpadne vode	prevzem grezničnih gošč in blata iz MKČN
Neposredni stroški prodaje	1,85	0,99	1,72
Splošni nabavno prodajni stroški	0,16	0,11	0,00
Splošni upravni stroški	13,30	10,38	13,79

Tabela 19: Prikaz razporeditve splošnih stroškov za preteklo in prihodnje obračunsko obdobje za odvajanje komunalne odpadne vode

VRSTA SPLOŠNIH STROŠKOV	SPLOŠNI STROŠKI za preteklo (2020) obračunsko obdobje v EUR	SPLOŠNI STROŠKI za prihodnje (2022) obračunsko obdobje v EUR
Neposredni stroški prodaje	421	414
Splošni nabavno prodajni stroški	36	36
Splošni upravni stroški	3.018	2.974
SKUPAJ	3.475	3.424

Tabela 20: Prikaz razporeditve splošnih stroškov za preteklo in prihodnje obračunsko obdobje za čiščenje komunalne odpadne vode

VRSTA SPLOŠNIH STROŠKOV	SPLOŠNI STROŠKI za preteklo (2020) obračunsko obdobje v EUR	SPLOŠNI STROŠKI za prihodnje (2022) obračunsko obdobje v EUR
Neposredni stroški prodaje	569	544
Splošni nabavno prodajni stroški	61	59
Splošni upravni stroški	5.988	5.727
SKUPAJ	6.618	6.329

Tabela 21: Prikaz razporeditve splošnih stroškov za preteklo in prihodnje obračunsko obdobje za prevzema grezničnih gošč in blata iz MKČN

VRSTA SPLOŠNIH STROŠKOV	SPLOŠNI STROŠKI za preteklo (2020) obračunsko obdobje v EUR	SPLOŠNI STROŠKI za prihodnje (2022) obračunsko obdobje v EUR
Neposredni stroški prodaje	494	534
Splošni nabavno prodajni stroški	0	0
Splošni upravni stroški	3.953	4.271
SKUPAJ	4.447	4.805

3.10 Prihodki, ki jih izvajalec ustvaril z opravljanjem posebnih storitev za preteklo in prihodnje obračunsko obdobje

Na območju občine Kostanjevica na Krki družba Kostak v preteklem in prihodnjem obračunskem obdobju ni oziroma ne bo izvajala posebnih storitev pri odvajanju komunalne odpadne vode in prevzemu grezničnih gošč in blata iz MKČN.

Za družbo Hočevar Agro trgovina pa iz naslova prevzema in čiščenja industrijske odpadne vode ustvarjamo prihodke posebnih storitev.

Tabela 22: Pregled predračunskih prihodkov z opravljanjem posebnih storitev

STORITEV	OBRAČUNSKI PRIHODKI v EUR za preteklo (2020) obračunsko obdobje	PREDRAČUNSKI PRIHODKI v EUR za prihodnje (2022) obračunsko obdobje
POSEBNE STORITVE	7.615	8.418

3.11 Donos na vložena poslovno potrebna osnovna sredstva za preteklo in prihodnje obračunsko obdobje

Donos na vložena poslovno potrebna osnovna sredstva izvajalca je donos izvajalca, ki ne sme presegati pet odstotkov od vrednosti poslovno potrebnih osnovnih sredstev za neposredno opravljanje posamezne javne službe (16. točka 2. člena Uredbe).

Donos na vložena poslovno potrebna osnovna sredstva ni sestavni del cene v kalkulaciji za leto 2022, prav tako se ni obračunaval v preteklem obračunskem obdobju, torej letu 2020.

3.12 Število zaposlenih za preteklo in prihodnje obračunsko obdobje

Na odvajanje in čiščenje komunalne odpadne vode bremenimo samo dejansko opravljene ure, ki pa skupaj ne predstavljajo enega zaposlenega (po dejansko opravljenih urah). V prihodnjem obračunskem obdobju ne planiramo sprememb.

Za vsako izvedbo del se pripravijo delovni nalogi (v okviru posameznega stroškovnega mesta). Na delovni nalog se bremenijo dejansko opravljene ure dela za vsakega delavca posebej. Delovni nalogi so osnova za evidenco opravljenega dela na posameznem stroškovnem mestu, kajti vsako stroškovno mesto je obremenjeno z dejanskim številom učinkovitega dela.

3.13 Podatek o višini najemnine za javno infrastrukturo in podatek o deležu, ki se prenese na uporabnike javne infrastrukture

Občina za opravljanje javne službe obračunava izvajalcem najemnino za vso javno infrastrukturo, ki je potrebna za opravljanje posamezne javne službe, in sicer najmanj v višini obračunane amortizacije (1. odstavek 3. člena Uredbe).

Višina najemnine je sorazmerna z deležem zmogljivosti javne infrastrukture, ki je namenjena uporabnikom storitev gospodarske javne službe in posebnih storitev.

Tabela 23: Višina najemnine za javno infrastrukturo za leto 2022

STORITEV	VIŠINA NAJEMNINE ZA JAVNO INFRASTRUKTURO v EUR za prihodnje obračunsko obdobje (2022)
ODVAJANJE KOMUNALNE ODPADNE VODE	44.882
ČIŠČENJE KOMUNALNE ODPADNE VODE	20.097
- od tega uporabniki gospodarske javne službe	715
- od tega uporabniki posebnih storitev	19.382

Višina najemnine je sorazmerna z deležem zmogljivosti javne infrastrukture, ki je za:

- odvajanje komunalne odpadne vode namenjena uporabnikom storitev gospodarske javne službe v 100 % višini,
- čiščenje komunalne odpadne vode namenjena uporabnikom storitev gospodarske javne službe (96,44 %) in posebnih storitev (3,56 %).

V občini Kostanjevica na Krki se bo omrežnina za odvajanje in čiščenje komunalne odpadne vode v celoti prenesla na uporabnike storitev, kajti Občina Kostanjevica na Krki ne bo zagotovila subvencije iz občinskega proračuna.

3.14 Stopnja izkoriščenosti javne infrastrukture, ki je namenjena izvajanju javne službe in posebnih storitev

Obstoječa javna infrastruktura je namenjena oskrbi prebivalstva in drugih uporabnikov na področju občine Kostanjevica na Krki, torej za izvajanje javne službe in posebnih storitev. Infrastruktura je v celoti izkoriščena (stopnja izkoriščenosti zmogljivosti je 100 %), delež za posamezno vrsto uporabnikov pa je neveden pod tabelo 23.

3.15 Izračun predračunske cene storitev in izračun predračunske cene javne infrastrukture ali omrežnine za prihodnje obračunsko obdobje

Predračunska lastna cena (določa 8. točka 2. člena Uredbe) storitev javne službe je cena, ki se izračuna v skladu s slovenskimi računovodskimi standardi in Uredbo, na podlagi **načrtovane** količine opravljenih storitev in **načrtovanih** stroškov in prihodkov izvajalca v prihodnjem obračunskem obdobju in ne vključuje omrežnine ali cene javne infrastrukture.

Zaračunana cena storitve javne službe je potrjena cena, zmanjšana za morebitno subvencijo, in jo za storitve javne službe plača uporabnik.

Subvencija je razlika med potrjeno in zaračunano ceno in bremeni proračun občine. V skladu z Uredbo lahko občina prizna subvencijo za uporabnike, kot so gospodinjstva ali izvajalci nepridobitnih dejavnosti.

Elaborat je pripravljen izključno za oblikovanje cen storitev gospodarskih javnih služb s področja odvajanja in čiščenja komunalne odpadne vode ter prevzema grezničnih gošč in blata iz MKČN, ki jih uvrščamo v obseg obveznih gospodarskih javnih služb. Ostale naloge, ki so v Odloku o odvajanju in čiščenju komunalne in padavinske odpadne vode na območju občine Kostanjevica na Krki (Ur. l. RS, št. 25/2014) opredeljene kot javne službe, pa predstavljajo vsebino izbirnih javnih služb, za katere ima občina izbranega izvajalca na osnovi javnega razpisa. Tarifa je definirana v Tarifnem sistemu za obračun storitev vzdrževanja občinskih javnih cest ter urejanja in čiščenja javnih površin.

Uporabnikom se storitev odvajanja in čiščenja komunalne odpadne vode ter prevzema grezničnih gošč in blata iz MKČN obračunava mesečno glede na količino dobavljene pitne vode.

Uporabnikom se storitev prevzema gošče iz nepretočnih ter obstoječih greznic in malih komunalnih čistilnih naprav obračuna mesečno glede na količino dobavljene pitne vode. Kadar se poraba pitne vode ne ugotavlja z obračunskim vodomernom, se storitev obračuna na podlagi števila stalno in začasno prijavljenih stanovalcev ob upoštevanju normirane porabe pitne vode, ki znaša 0,15 m³ na osebo na dan oziroma 4,5 m³/ na osebo na mesec.

Za boljše razumevanje tabel pri izračunu cene omrežnine in cene javne infrastrukture za dejavnosti gospodarskih javnih služb individualne rabe podajamo obrazložitev uporabljenih pojmov, in sicer:

- posebne storitve: storitve, ki se izvajajo z gospodarsko infrastrukturo in po vsebini ne sodijo v sklop gospodarske javne službe,
- nepridobitna dejavnost: gospodinjstva in negospodarstva,
- pridobitna dejavnost: gospodarski subjekti.

3.15.1 Izračun predračunske cene storitev odvajanja in čiščenja komunalne odpadne vode

Cena storitve je del cene, ki vključuje stroške opravljanja storitev posamezne javne službe. Izračuna se tako, da se stroški opravljanja storitev posamezne javne službe delijo s količino opravljenih storitev.

Cene za storitve odvajanja in čiščenja komunalne odpadne vode so za uporabnike gospodarske javne službe enotne na celotnem območju občine Kostanjevica na Krki.

Lastna cena za leto 2022 je izračunana na podlagi načrtovanih stroškov. Pri izračunu je upoštevan poračun 2020, ki je povzet v tabeli 24.

Tabela 24: Pregled prihodkov in stroškov za izvajanje odvajanja in čiščenja komunalne odpadne vode za leto 2020

	Dejavnost v EUR	prihodki	stroški	poslovni izid	kratkoročno odloženi prihodki	kratkoročno nezaračunani prihodki
1	odvajanje komunalnih odpadnih voda	17.946	18.230	-284		284
2	čiščenje komunalnih odpadnih voda	37.769	38.032	-263		263
3	prevzem grezničnih gošč in blata iz MKČN	25.624	25.999	-375		375

Če je cena, ki je bila izračunana v elaboratih za leto 2020, presegla v 2020 nastale stroške, smo oblikovali kratkoročne odložene prihodke. Če izračunana cena ni zadoščala za pokrivanje nastalih stroškov, smo oblikovali prehodno nezaračunane prihodke. Vrednosti po posameznih dejavnostih so prikazane v tabeli 24 in se bo poračunale pri izračunu predračunskih cen v elaboratu za 2022.

1. Odvajanje komunalne odpadne vode

Postavka na računu: **ODVAJANJE KOMUNALNE ODPADNE VODE**

Tabela 25: Izračun cene odvajanja komunalne odpadne vode

Kalkulativni element	Plan 2022 v EUR	Delež v %
Neposredni stroški materiala in storitev	5.351	23,93
- stroški porabljenega materiala	1.000	4,47
- stroški storitev	4.351	19,46
Neposredni stroški dela	5.259	23,52
Drugi neposredni stroški	5.800	25,94
- stroški električne energije	5.378	24,05
- stroški pogonskega goriva	422	1,89
Splošni (posredni) proizvodjalni stroški	2.316	10,36
- amortizacija	400	1,79
- drugi posredni proizvodjalni stroški	1.542	6,90
- stroški vzdrževanja	374	1,67
Neposredni stroški prodaje	414	1,85
Splošni nabavno prodajni stroški	36	0,16
Splošni upravni stroški	2.974	13,30
Obresti zaradi financiranja opravljanja JS	0	0,00
Drugi poslovni odhodki	207	0,93
Donos na vložena sredstva	0	0,00
Zavarovalne premije	0	0,00
SKUPAJ STROŠKI IZVAJANJA STORITEV	22.357	100,00
PRIHODKI OD ODŠKODNIN ZAVAROVALNICE	-1.000	
PORAČUN 2020 (negativni rezultat)	284	
SUBVENCija ZA ELEKTRIČNO ENERGIJO	-960	
SKUPAJ STROŠKI ZA 2022	20.681	
PREDRAČUNSKA KOLIČINA v m³	43.400	
ENOTNA CENA V EUR/m³	0,4765	

Stroški odvajanja komunalne odpadne vode

Neposredni stroški materiala in storitev:

- **stroški porabljenega materiala** vključujejo stroške porabljenega materiala na dejavnosti: za tekoče vzdrževanje kanalskega omrežja (pesek itd.), stroške materiala za izvedbo letne deratizacije in stroške materiala v zvezi s stroški vozil, ki se uporabljajo na dejavnosti (avtoplašči in ostali pomožni material za tekoče vzdrževanje vozil),

- **stroški storitev** vključujejo storitve vezane na odpravo manjših okvar na kanalskem omrežju, urejanje okolice objektov, stroške tiskanja in izpisa računov, ažuriranje katastra obstoječih komunalnih vodov in izvedbo posnetkov novo priključenih objektov, stroške objav v sredstvih javnega obveščanja, stroške snemanja omrežja zaradi morebitnih zamašitev, stroške vzdrževanja programa za obračun komunalnih storitev.

Neposredni stroški dela: vključujejo prejemke zaposlenih na dejavnosti v skladu z zakonodajo in s podjetniško kolektivno pogodbo, ki so stroški plač, drugih osebnih prejemkov, nadomestila plač in povračila stroškov v zvezi z delom.

Drugi neposredni stroški:

- **stroški električne energije** vključujejo stroške porabljene električne energije za objekte na dejavnosti odvajanja odpadnih in padavinskih voda,
- **stroški pogonskega goriva** vključujejo stroške pogonskega goriva za vozila in stroje, ki se uporabljajo za izvajanje dejavnosti.

Splošni (posredni) proizvodjalni stroški:

- **amortizacija** predstavlja strošek obračunane amortizacije lastne opreme, ki jo uporabljamo za izvajanje dejavnosti, to so vozila in manjša orodja ter ostala oprema na dejavnosti,
- **drugi posredni proizvodjalni stroški** vključujejo stroške popravkov terjatev in porabo drobnega inventarja ter ostalih obratnih sredstev, ostale stroške vozil, ki se uporabljajo za dejavnost (stroški zavarovanja vozil, stroški nadomestnih delov, stroški cestnin), stroške porabe pomožnega pisarniškega materiala, stroške strokovne literature, stroške poštnin in telefonskih storitev, stroške plačilnega prometa, stroške zdravstvenih in drugih storitev ter ostale posredne proizvodjalne stroške dejavnosti,
- **stroški vzdrževanja** vključujejo predvsem stroške za redne servise opreme in objektov in manjša popravila v primeru okvar ter stroške vzdrževanja vozil, ki se uporabljajo za dejavnost: razna popravila, registracije in tehnični pregledi vozil, stroške menjave avtomobilskih gum in ostale stroške v zvezi z vzdrževanjem vozil.

Neposredni stroški prodaje: predstavljajo stroške vodstva sektorja in ostale splošne stroške sektorja.

Splošni nabavno prodajni stroški: predstavljajo strošek skladiščno-nabavne službe.

Splošni upravni stroški: predstavljajo skupne stroške delovanja podjetja, in sicer službe za vzdrževanje informacijskega sistema, stroške strokovnih služb podjetja ter ostale splošne stroške podjetja.

Obresti zaradi financiranja opravljanja javne službe: niso vključene v kalkulacijo.

Drugi poslovni odhodki: predstavljajo strošek projektnega vodenja, uvedbe novih tehnologij, seznanjanje in izobraževanje kadra z novimi tehnologijami, izvajanje pilotnih projektov, sodelovanje pri pripravi zakonodaje, sodelovanje v komisijah Gospodarske zbornice in upravnih odborih, stroške nadgradnje programske opreme z zahtevami zakonodaje, sodelovanje na srečanjih komunalnega gospodarstva in ostale poslovne odhodke.

2. Čiščenje komunalne odpadne vode

Postavka na računu: **ČIŠČENJE KOMUNALNE ODPADNE VODE**

Tabela 26: Izračun cene čiščenja komunalne odpadne vode

Kalkulativni element	Plan 2022 v EUR	Delež v %
Neposredni stroški materiala in storitev	8.986	16,29
- stroški porabljenega materiala	481	0,87
- stroški storitev	8.505	15,42
Neposredni stroški dela	5.241	9,50
Drugi neposredni stroški	27.656	50,14
- stroški električne energije	26.016	47,17
- stroški pogonskega goriva	1.640	2,97
Splošni (posredni) proizvodjalni stroški	6.565	11,90
- amortizacija	300	0,54
- drugi posredni proizvodjalni stroški	4.429	8,03
- stroški vzdrževanja	1.836	3,33
Neposredni stroški prodaje	544	0,99
Splošni nabavno prodajni stroški	59	0,11
Splošni upravni stroški	5.727	10,38
Obresti zaradi financiranja opravljanja JS	0	0,00
Drugi poslovni odhodki	382	0,69
Donos na vložena sredstva	0	0,00
Zavarovalne premije	0	0,00
SKUPAJ STROŠKI IZVAJANJA STORITEV	55.160	100,00
PRIHODKI OD ZAGOTOVITVE ČIŠČENJA INDUSTRIJSKE ODPADNE VODE	-8.418	
PORAČUN 2020 (negativni rezultat)	263	
SUBVENCija ZA ELEKTRIČNO ENERGIJO	-4.500	
ZMANJŠANI STROŠKI	42.505	
PREDRAČUNSKA KOLIČINA v m³	42.950	
ENOTNA CENA V EUR/m³	0,9896	

Stroški čiščenja komunalne odpadne vode

Neposredni stroški materiala in storitev:

- **stroški porabljenega materiala** vključujejo stroške porabljenega materiala pri tekočem vzdrževanju čistilne naprave,
- **stroški storitev** vključujejo stroške prevzema in obdelave blata iz čistilne naprave, stroške vezane na odpravo okvar komunalne infrastrukture, stroške komunalnih

storitev, urejanje okolice objekta, stroške tiskanja in izpisa računov, stroške vzdrževanja programa za obračun komunalnih storitev.

Neposredni stroški dela: vključujejo prejeme zaposlenih na dejavnosti v skladu z zakonodajo in s podjetniško kolektivno pogodbo, kot so stroški plač, drugih osebnih prejemkov, nadomestila plač in povračila stroškov v zvezi z delom.

Drugi neposredni stroški:

- **stroški električne energije** vključujejo stroške porabljene električne energije za čistilno napravo v Kostanjevici na Krki,
- **stroški pogonskega goriva** vključujejo stroške pogonskega goriva za vozila, ki jih uporabljajo za izvajanje dejavnosti.

Splošni (posredni) proizvodjalni stroški:

- **amortizacija** predstavlja strošek obračunane amortizacije lastne opreme, ki jo uporabljamo za izvajanje dejavnosti, to so vozila in manjša orodja ter ostala oprema na dejavnosti,
- **drugi posredni proizvodjalni stroški** vključujejo stroške popravkov terjatev in porabo drobnega inventarja ter ostalih obratnih sredstev, stroške porabe pisarniškega materiala, stroške strokovne literature, stroške poštnin in telefonskih storitev, stroške plačilnega prometa, stroške zdravstvenih in drugih storitev ter ostale stroške vozil, ki se uporabljajo za dejavnost, kot so: stroški zavarovanja in nadomestnih delov ter ostale posredne proizvodjalne stroške dejavnosti,
- **stroški vzdrževanja:** vključujejo predvsem stroške za redne servise opreme in objektov in manjša popravila v primeru okvar.

Neposredni stroški prodaje: predstavljajo stroške vodstva sektorja in ostale splošne stroške sektorja.

Splošni nabavno prodajni stroški: predstavljajo strošek skladiščno-nabavne službe.

Splošni upravni stroški: predstavljajo skupne stroške delovanja podjetja, in sicer službe za vzdrževanje informacijskega sistema, stroške strokovnih služb podjetja ter ostale splošne stroške podjetja.

Obresti zaradi financiranja opravljanja javne službe: niso vključene v kalkulacijo.

Drugi poslovni odhodki: predstavljajo strošek projektnega vodenja, uvedbe novih tehnologij, seznanjanje in izobraževanje kadra z novimi tehnologijami, izvajanje pilotnih projektov, sodelovanje pri pripravi zakonodaje, sodelovanje v komisijah Gospodarske zbornice in upravnih odborih, stroški nadgradnje programske opreme z zahtevami zakonodaje, sodelovanje na srečanjih komunalnega gospodarstva in ostale poslovne odhodke.

3. Prezem grezničnih gošč in blata iz MKČN

Postavka na računu: **PREVZEM GREZNIČNIH GOŠČ / PREVZEM BLATA IZ MKČN**

Tabela 27: Izračun cene prevzema grezničnih gošč in blata iz MKČN

Kalkulativni element	Plan 2022 v EUR	Delež v %
Neposredni stroški materiala in storitev	13.869	44,77
- stroški porabljenega materiala	261	0,84
- stroški storitev	13.608	43,92
Neposredni stroški dela	5.885	19,00

Kalkulativni element	Plan 2022 v EUR	Delež v %
Drugi neposredni stroški	2.340	7,55
- stroški električne energije	0	0,00
- stroški pogonskega goriva	2.340	7,55
Splošni (posredni) proizvodjalni stroški	3.793	12,24
- amortizacija	500	1,61
- drugi posredni proizvodjalni stroški	2.036	6,57
- stroški vzdrževanja	1.257	4,06
Neposredni stroški prodaje	534	1,72
Splošni nabavno prodajni stroški	0	0,00
Splošni upravni stroški	4.271	13,79
Obresti zaradi financiranja opravljanja JS	0	0,00
Drugi poslovni odhodki	289	0,93
Donos na vložena sredstva	0	0,00
Zavarovalne premije	0	0,00
SKUPAJ STROŠKI IZVAJANJA STORITEV	30.981	100,00
PORAČUN 2020 (negativni rezultat)	375	
SKUPAJ STROŠKI ZA 2022	31.356	
PREDRAČUNSKA KOLIČINA V m³	55.100	
ENOTNA CENA V EUR/m³	0,5691	

Stroški prevzema grezničnih gošč in blata iz MKČN

Neposredni stroški materiala in storitev:

- **stroški porabljenega materiala** vključujejo stroške porabljenega materiala za izvajanje storitev prevzema grezničnih gošč in blata iz MKČN,
- **stroški storitev** vključujejo stroške prevzema in obdelave grezničnih gošč in prevzema blata iz malih komunalnih čistilnih naprav, stroške tiskanja in izpisa računov, stroške vzdrževanja programa za obračun komunalnih storitev.

Neposredni stroški dela: vključujejo prejemke zaposlenih na dejavnosti v skladu z zakonodajo in s podjetniško kolektivno pogodbo, kot so stroški plač, drugih osebnih prejemkov, nadomestila plač in povračila stroškov v zvezi z delom.

Drugi neposredni stroški:

- **stroški električne energije** v kalkulacijo izračuna lastne cene niso vključeni,
- **stroški pogonskega goriva** vključujejo stroške pogonskega goriva za vozila, ki jih uporabljajo za izvajanje dejavnosti.

Splošni (posredni) proizvodjalni stroški:

- **amortizacija** predstavlja strošek obračunane amortizacije lastne opreme, ki jo uporabljamo za izvajanje dejavnosti, to so vozila in manjša orodja ter ostala oprema na dejavnosti,
- **drugi posredni proizvodjalni stroški** vključujejo stroške popravkov terjatev in porabo drobnega inventarja ter ostalih obratnih sredstev, stroške porabe pisarniškega materiala, stroške strokovne literature, stroške poštнин in telefonskih

storitev, stroške plačilnega prometa, stroške zdravstvenih in drugih storitev ter ostale stroške vozil, ki se uporabljajo za dejavnost, kot so: stroški zavarovanja vozil ter ostale posredne proizvodjalne stroške dejavnosti,

- **stroški vzdrževanja:** vključujejo predvsem stroške za redne servise opreme in manjša popravila v primeru okvar.

Neposredni stroški prodaje: predstavljajo stroške vodstva sektorja in ostale splošne stroške sektorja.

Splošni nabavno prodajni stroški: v kalkulacijo izračuna lastne cene niso vključeni.

Splošni upravni stroški: predstavljajo skupne stroške delovanja podjetja, in sicer službe za vzdrževanje informacijskega sistema, stroške strokovnih služb podjetja ter ostale splošne stroške podjetja.

Obresti zaradi financiranja opravljanja javne službe: niso vključene v kalkulacijo.

Drugi poslovni odhodki: predstavljajo strošek projektnega vodenja, uvedbe novih tehnologij, seznanjanje in izobraževanje kadra z novimi tehnologijami, izvajanje pilotnih projektov, sodelovanje pri pripravi zakonodaje, sodelovanje v komisijah Gospodarske zbornice in upravnih odborih, stroški nadgradnje programske opreme z zahtevami zakonodaje, sodelovanje na srečanjih komunalnega gospodarstva in ostale poslovne odhodke.

Lastna cena za leto 2022 je oblikovana na podlagi načrtovane količine opravljenih storitev in načrtovanih stroškov v 2022.

Tabela 28: Predračunska cena odvajanja in čiščenja komunalne in padavinske odpadne vode ter praznjenje greznic za 2022

DEJAVNOST	Predračunska cena 2022 v EUR/m ³	Potrjena cena 2022 v EUR/m ³	Indeks 2022/2021
PREVZEM GREZNIČNIH GOŠČ IN BLATA IZ MKČN	0,5691	0,5219	109

Cene za storitve odvajanja in čiščenja komunalne in padavinske odpadne vode so za uporabnike gospodarske javne službe enotne na celotnem območju občine Kostanjevica na Krki.

Pri pripravi predračunov za 2022 smo upoštevali ocene višjih stroškov dela, električne energije in goriva.

Dvig izpostavljenih kalkulativnih elementov vpliva na spremembo predračunskih cen za 2022, ki so glede na trenutno veljavno ceno višje.

3.15.2 Izračun predračunske cene javne infrastrukture ali omrežnine za odvajanje in čiščenje komunalne odpadne vode

Omrežnina je del cene, ki vključuje stroške javne infrastrukture posamezne javne službe. Omrežnina se določi na letni ravni (uporabnikom se zaračunava mesečno) in se obračunava glede na zmogljivost priključka, ki je določen s premerom vodomerov.

Omrežnina se za posamezni vodomer izračuna tako, da se vsota vseh stroškov omrežnine deli z vsoto faktorjev omrežnine (ponder) na obračunski vodomerih. Tako dobljeni količnik se pomnoži s faktorjem omrežnine glede na premer posameznega vodomerov. V tabelah, ki izkazujejo število vodomerov, je že upoštevan preračun za večstanovanjske objekte.

Predračunska cena omrežnine za leto 2022 je oblikovana na podlagi načrtovanih stroškov. Pri izračunu je upoštevan poračun 2020, povzet v tabeli 29.

Tabela 29: Pregled prihodkov in stroškov za omrežnino za odvajanje in čiščenje komunalnih in padavinskih odpadnih voda za leto 2020

	Dejavnost v EUR	prihodki	stroški	poslovni izid	kratkoročno odloženi prihodki	kratkoročno nezaračunani prihodki
1	omrežnina odvajanje odplak	43.917	44.843	-926		926
2	omrežnina čiščenje odpadnih voda	19.218	20.317	-1.099		1.099

Če je cena, ki je bila oblikovana v elaboratih za leto 2020, presegla v 2020 nastale stroške, smo oblikovali kratkoročne odložene prihodke. Če izračunana cena ni zadoščala za pokrivanje nastalih stroškov, smo oblikovali prehodno nezaračunane prihodke. Poračunali jih bomo pri pripravi elaborata za 2022.

V skladu z Uredbo lahko občina prizna subvencijo za uporabnike, kot so gospodinjstva ali izvajalci nepridobitnih dejavnosti. Subvencija je razlika med potrjeno in zaračunano ceno in bremeni proračun občine. Za leto 2022 ni planiranega subvencioniranja cene omrežnine.

1. Odvajanje komunalne odpadne vode

Tabela 30: Predračun omrežnine za odvajanje komunalne odpadne vode

Omrežnina vključuje:	v EUR za 2022
- stroške amortizacije ali najema	44.882
- stroške zavarovanja infrastrukture javne službe	2.100
- stroške odškodnin, ki vključujejo odškodnine za služnost, povzročeno škodo, povezano z gradnjo, obnovo in vzdrževanjem infrastrukture javne službe	0
- odhodke financiranja v okviru stroškov omrežnine, ki vključujejo obresti in druge stroške, povezane z dolžniškim financiranjem gradnje ali obnove infrastrukture	0
Skupaj	46.982
poračun 2020 (negativni rezultat)	926
Skupaj omrežnina za izračun cene	47.908

Tabela 31: Pregled izračuna omrežnine za odvajanje komunalne odpadne vode

Vodomer	Faktor	Število vodomeroev po dejavnosti			Ponder	Omrežnina v EUR			
		nepridobitna	pridobitna	skupaj		omrežnina/kom/mesec	nepridobitna	pridobitna	skupaj
DN < / = 20	1	267	18	285	285	8,0491	25.789	1.739	27.528
20 < DN < 40	3	2	5	7	21	24,1474	580	1.449	2.028
40 < / = DN < 50	10	2	1	3	30	80,4914	1.932	966	2.898
50 < / = DN < 65	15	0	4	4	60	120,7371	0	5.795	5.795
65 < / = DN < 80	30	0	0	0	0	0,0000	0	0	0
80 < / = DN < 100	50	0	0	0	0	0,0000	0	0	0
100 < / = DN < 150	100	0	1	1	100	804,9140	0	9.659	9.659
150 < / = DN	200	0	0	0	0	0,0000	0	0	0
Skupaj		271	29	300	496		28.301	19.608	47.908

Tabela 32: Predračunska cena omrežnine za odvajanje komunalne odpadne vode

Vodomer	Predračunska cena 2022 v EUR	Potrjena cena 2021 v EUR	Indeks 2022/2021
DN < / = 20	8,0491	8,2534	98
20 < DN < 40	24,1474	24,7602	98
40 < / = DN < 50	80,4914	82,5341	98
50 < / = DN < 65	120,7371	123,8012	98
65 < / = DN < 80	0,0000	0,0000	0
80 < / = DN < 100	0,0000	0,0000	0
100 < / = DN < 150	804,9140	825,3414	98

Predračunska cena je za 2 % nižja od potrjene cene omrežnine za 2021.

2. Čiščenje komunalne odpadne vode

Tabela 33: Predračun omrežnine za čiščenje komunalne odpadne vode

Omrežnina vključuje:	v EUR za 2022		
	skupaj	posebne storitve	javna služba
– stroške amortizacije ali najema	20.097	715	19.382
– stroške zavarovanja infrastrukture javne službe	600	21	579
– stroške odškodnin, ki vključujejo odškodnine za služnost, povzročeno škodo, povezano z gradnjo, obnovo in vzdrževanjem infrastrukture	0	0	0
– finančna jamstva	0	0	0
– odhodke financiranja v okviru stroškov omrežnine, ki vključujejo obresti in druge stroške, povezane z dolžniškim financiranjem gradnje ali obnove infrastrukture	0	0	0
Skupaj	20.697	736	21.060
poračun 2020 (negativni rezultat)	1.099		
Skupaj omrežnina za izračun cene	21.796		
Omrežnina v %	100,00	3,56	96,44

Tabela 34: Pregled izračuna omrežnine za čiščenje komunalne odpadne vode

Vodomer	Faktor	Število vodomeroev po dejavnosti			Ponder	Omrežnina v EUR			
		nepridobitna	pridobitna	skupaj		omrežnina/ kom/mesec	nepridobitna	pridobitna	skupaj
DN < / = 20	1	265	18	283	283	3,6768	11.692	794	12.486
20 < DN < 40	3	2	5	7	21	11,0304	265	662	927
40 < / = DN < 50	10	2	1	3	30	36,7680	882	441	1.324
50 < / = DN < 65	15	0	4	4	60	55,1520	0	2.647	2.647
65 < / = DN < 80	30	0	0	0	0	0,0000	0	0	0
80 < / = DN < 100	50	0	0	0	0	0,0000	0	0	0
100 < / = DN < 150	100	0	1	1	100	367,6803	0	4.412	4.412
150 < / = DN	200	0	0	0	0	0,0000	0	0	0
Skupaj		269	29	298	494		12.839	8.957	21.796

Tabela 35: Pregled omrežnine za uporabnike posebnih storitev in uporabnike javne službe

Velikost vodomera	Omrežnina v EUR na mesec	Uporabniki posebnih storitev		Uporabniki javne službe		Letni prihodek v EUR skupaj
		število vodomerov	letni prihodek v EUR	število vodomerov	letni prihodek v EUR	
DN < / = 20	3,6768	0	0	283	12.486	12.486
20 < DN < 40	11,0304	0	0	7	927	927
40 < / = DN < 50	36,7680	0	0	3	1.324	1.324
50 < / = DN < 65	55,1520	1	662	3	1.985	2.647
65 < / = DN < 80	0,0000	0	0	0	0	0
80 < / = DN < 100	0,0000	0	0	0	0	0
100 < / = DN < 150	367,6803	0	0	1	4.412	4.412
150 < / = DN	0,0000	0	0	0	0	0
Skupaj		1	662	297	21.134	21.796

Tabela 36: Predračunska cena omrežnine za čiščenje komunalne odpadne vode

Vodomer	Predračunska cena 2022 v EUR	Potrjena cena 2021 v EUR	Indeks 2021/2020
DN < / = 20	3,6768	3,5453	104
20 < DN < 40	11,0304	10,6359	104
40 < / = DN < 50	36,7680	35,4531	104
50 < / = DN < 65	55,1520	53,1797	104
65 < / = DN < 80	0,0000	0,0000	0
80 < / = DN < 100	0,0000	0,0000	0
100 < / = DN < 150	367,6803	354,5314	104
150 < / = DN	0,0000	0,0000	0

Predračunska cena omrežnine za leto 2022 je za 3,7 % višja od potrjene cene omrežnine za 2021. Na višjo ceno vpliva negativni poračun leta 2020.

3. Prezem grezničnih gošč in blata iz MKČN

Za prevzem grezničnih gošč in blata iz MKČN na območju občine Kostanjevica na Krki ni zgrajene komunalne infrastrukture, zato za navedeno dejavnost ni oblikovane cene za omrežnino.

3.16 Prikaz sodil za razporejanje vseh stroškov in prihodkov po dejavnostih ter po občinah

Sistem razporejanja stroškov in prihodkov ter ugotavljanja poslovnih izidov po posameznih stroškovnih mestih v okviru posameznih dejavnosti je opredeljen v internih aktih družbe - Pravilniku o računovodstvu in v Priročniku za kontroling. Sistem se od leta 2020 ni spremenil in za leto 2022 ne predvidevamo sprememb.

3.16.1 Razporejanje prihodkov

Neposredne prihodke od prodaje, ki predstavljajo pretežni del prihodkov, razporejamo na ustrezna stroškovna mesta neposredno. Prav tako pa neposredno razporejamo tudi druge prihodke iz poslovanja ter izredne prihodke.

3.16.2 Razporejanje stroškov

Neposredne stroške, ki se nanašajo na posamezno dejavnost, evidentiramo na stroškovna mesta neposredno iz knjigovodskih listin in obračunov. To so neposredni stroški materiala, energije, prevoznih in ostalih eksternih in internih storitev. Neposredne stroške dela razporejamo neposredno na stroškovne nosilce in poslovnoizidna mesta na osnovi opravljenih ur dela na posameznem stroškovnem mestu.

Posredne proizvodjalne stroške, ki nastajajo pri izvajanju dejavnosti, razporejamo na stalne in spremenljive. Stalni stroški predstavljajo stroške, ki se praviloma pojavljajo neodvisno od obsega poslovanja, spremenljivi oziroma variabilni pa se spreminjajo glede na povečanje oziroma zmanjšanje obsega dejavnosti. V skupino posrednih proizvodjalnih stroškov uvrščamo stroške po funkcionalnih skupinah, ki so:

- stroški amortizacije: evidentiramo jih skladno z razdelitvijo sredstev po posameznih poslovnoizidnih mestih in dejavnostih, kjer se uporabljajo.
- stroški avtostrojnega parka (ASP): ugotovljeni stroški v okviru avtostrojnega parka po posameznih avtomobilih in strojih, ki so začasni stroškovni nosilci, se prenašajo na končne stroškovne nosilce po dejavnostih oziroma posameznih poslovnoizidnih mestih, kjer se ti uporabljajo. Če isto vozilo opravlja dela na različnih stroškovnih mestih, se za delitev stroškov uporabi sodilo, in sicer dejansko število opravljenih učinkovitih ur na posameznem stroškovnem mestu glede na skupno število delovnih ur obravnavanega obdobja.
- stroški vzdrževanja opreme in objektov: stroške vzdrževanja opreme in objektov razporejamo neposredno na stroškovne nosilce in poslovnoizidna mesta skladno z mestom uporabnosti.
- popravki vrednosti terjatev in odpisi obratnih sredstev: oblikujemo jih vsako leto v skladu s standardi in našimi internimi akti in jih knjižimo neposredno na poslovnoizidna mesta, na katera se nanašajo.
- drugi stroški materiala, energije in storitev: v to skupino stroškov uvrščamo porabljen pomožni in pisarniški material, nadomestne dele, kurivo za ogrevanje, stroške poštnih, telefonskih in drugih telekomunikacijskih storitev, stroške plačilnega prometa, zdravstvene, bančne in finančne storitve, svetovalne in revizorske storitve, izdatke za deratizacijo in analizo vode, stroške reklam ter druge stroške in jih knjižimo neposredno na stroškovna mesta.
- zavarovalne premije: razporejamo na podlagi zavarovalne vrednosti omrežij in opreme.

Za večino stroškov velja, da jih je mogoče neposredno, na podlagi knjigovodske listine, knjižiti na posamezno dejavnost, na katero se stroški nanašajo.

V tabeli prikazujemo stroškovna mesta v okviru odvajanja in čiščenja komunalne odpadne vode. Za vsako stroškovno mesto v okviru odvajanja in čiščenja komunalne in padavinske odpadne vode se ugotavlja poslovni izid.

Tabela 37: Pregled stroškovnih mest za odvajanje in čiščenje komunalne odpadne vode

stroškovno mesto	naziv stroškovnega mesta
12113	odvajanje komunalne odpadne vode Kostanjevica
12116	čiščenje komunalne odpadne voda Kostanjevica
12120	prevzem in ravnanje z goščami greznic in MKČN Kostanjevica
10010	omrežnina odvajanja komunalne odpadne voda Kostanjevica
10020	omrežnina čiščenja komunalne odpadne vode Kostanjevica

3.17 Druga razkritja na podlagi Slovenskega računovodskega standarda 32

V nadaljevanju podajamo izkaz poslovnega izida za gospodarske javne službe za leto 2020 in planiran izkaz poslovnega izida za gospodarske javne službe za leto 2022.

Tabela 38: Izkaz poslovnega izida za gospodarske javne službe za leto 2020

	1	2	3	4	5	6	7	8	9	10	11 = od 1 do 9	12	13 = 10/11
v EUR	oskrba s pitno vodo	odvajanje odpadnih voda	čiščenje odpadnih voda	prevzem grez, gošč in blata iz MKČN	zbiranje komunalnih odpadkov	obdelava komunalnih odpadkov	zbiranje biološko razgradljivih odpadkov	pokopališka dejavnost	24-urna dežurna služba	pogrebna dejavnost	GJS individualne rabe 2020	načrt 2020	indeks ures/načrt
STROŠKI	134.722	18.230	38.032	25.999	97.862	21.428	4.731	15.950	1.986	15.589	374.531	361.255	104
I. PROIZVAJALNI STROŠKI	110.697	15.034	31.415	21.552	77.032	21.428	4.088	13.155	1.638	12.857	308.895	294.538	105
1. Neposredni proiz.stroški	82.852	12.207	20.966	14.118	60.137	19.772	3.746	9.728	1.635	11.562	236.723	224.563	105
stroški materiala in storitev	59.047	5.083	18.803	4.265	9.168	19.705	3.746	7.559	117	11.077	138.571	144.219	96
a) material in energija	20.525	1.799	7.972	0	0	0	0	0	77	825	31.198	42.891	73
b) storitve	28.253	223	654	4.265	8.595	0	0	4.785	40	10.251	57.067	57.218	100
c.) interne storitve	10.269	3.062	10.177	0	573	19.705	3.746	2.775	0	0	50.306	44.110	114
stroški dela	23.805	7.124	2.163	9.853	50.968	67	0	2.169	1.517	485	98.152	80.344	122
2. Posredni proiz.stroški-stalni	23.178	2.362	8.512	4.755	9.774	1.656	342	1.539	3	558	52.680	52.478	100
amortizacija sredstev v lasti družbe	81	0	0	0	4.114	0	342	26	0	4	4.567	4.606	99
najemina	0	0	0	0	0	0	0	0	0	0	0	0	0
finančni odhodki	0	0	0	0	0	0	0	0	0	0	0	0	0
drugi odhodki	0	0	0	0	0	0	0	0	0	0	0	0	0
stroški ASP	1.743	1.019	3.643	4.718	3.006	0	0	1.366	0	534	16.029	15.722	102
storitve vzdrž.proizvod.opr.in obj.	1.742	73	538	0	219	1.678	0	0	0	0	4.249	2.905	146
odpisi obr.sred.in popr.vred.terjatev	626	26	25	30	0	-21	0	19	1	4	710	1.025	69
drugi str.mat.ener.in storitev ter odh.poslov.	8.213	1.131	4.303	5	2.436	0	0	10	1	10	16.109	17.530	92
vodno povračilo	10.648	0	0	0	0	0	0	0	0	0	10.648	10.400	102
zavarovalne premije	125	112	3	2	0	0	0	118	1	7	367	290	127
3. Posredni proizvajalni stroški spremenljivi	4.667	465	1.937	2.679	7.121	0	0	1.887	0	737	19.492	17.498	111
drugi stroški poslovanja	3.093	29	0	0	79	0	0	0	0	0	3.200	275	1.164
stroški ASP	1.574	436	1.937	2.679	7.043	0	0	1.887	0	737	16.291	17.223	95
II. POSREDNI STROŠKI - drugi	24.025	3.196	6.618	4.447	20.830	0	643	2.795	348	2.732	65.636	62.249	105
neposredni stroški prodaje	3.772	387	569	494	2.916	0	86	409	45	400	9.078	8.603	106
splošni upravni stroški	18.422	2.776	5.988	3.953	17.646	0	557	2.383	285	2.329	54.340	51.411	106
splošni nabavno prodajni stroški	1.831	33	61	0	268	0	0	3	18	3	2.218	2.234	99
III. Drugi poslovni odhodki	0	0	0	0	0	0	0	0	0	0	0	4.468	0,00
ČISTI DOBIČEK	689	0	0	0	0	335	0	0	25	208	0	183	0
PRIHODKI	135.411	17.946	37.769	25.624	91.244	21.763	4.465	15.600	2.011	15.797	367.630	361.438	102
poslovni prihodki od prodaje	122.373	16.492	33.999	25.390	88.662	20.889	4.464	15.529	2.002	15.469	345.269	342.438	101
usredstveni lastni proizvodi in storitve	0	0	0	0	0	0	0	0	0	0	0	0	0
drugi poslovni prihodki	12.234	1.241	3.696	0	39	4	0	0	0	257	17.471	19.000	92
vpliv Covid	805	213	74	234	1.160	0	0	71	9	71	2.637	0	0
finančni prihodki	0	0	0	0	0	0	0	0	0	0	0	0	0
drugi (izredni) prihodki	0	0	0	0	0	0	0	0	0	0	0	0	0
interni prihodki	0	0	0	0	1.383	870	0	0	0	0	2.253	0	0
IZGUBA	0	-284	-263	-375	-6.618	0	-267	-351	0	0	-6.901	0	0
kratkorочно nezaračunani prihodki		284	263	375	6.618		267				7.807		
kratkorочно odloženi prihodki	689					335			25		1.049		
POSLOVNI IZID PO RAZMEJITVAH	0	0	0	0	0	0	0	-351	0	208	-143		

Tabela 39: Izkaz poslovnega izida za omrežnino in ceno javne infrastrukture za leto 2020

	1	2	3	4	5 = od 1 do 4	6	7 = 6/5
v EUR	oskrba s pitno vodo	odvajanje odpadnih voda	čiščenje odpadnih voda	zbiranje komunalnih odpadkov	omrežnina in javna infrastruktura 2020	načrt 2020	indeks uresničeno/načrt
STROŠKI	116.825	44.843	20.317	0	181.986	182.224	100
I. PROIZVAJALNI STROŠKI	116.825	44.843	20.317	0	181.986	182.224	100
1. Neposredni proizvodjalni stroški	22.751	0	0	0	22.751	25.000	91
Stroški materiala in storitev	22.751	0	0	0	22.751	25.000	91
a.) material in energija	2.142	0	0	0	2.142	1.000	0
b.) storitve	0	0	0	0	0	0	0
c.) interne storitve	20.609	0	0	0	20.609	24.000	86
Stroški dela	0	0	0	0	0	0	0
2. Posredni proizv. stroški-stalni	94.074	44.843	20.317	0	159.234	157.224	101
amortizacija sredstev v lasti družbe	0	0	0	0	0	0	0
najemnina	89.173	43.266	19.735	0	152.174	152.174	100
prevrednoteni popravki obr.s	82	26	15	0	123	0	0
zavarovalne premije	4.819	1.551	567	0	6.937	5.050	137
3. Posredni proizvodjalni stroški spremeni	0	0	0	0	0	0	0
drugi stroški poslovanja	0	0	0	0	0	0	0
stroški ASP	0	0	0	0	0	0	0
II. POSREDNI STROŠKI - drugi	0	0	0	0	0	0	0
ČISTI DOBIČEK	0	0	0	638	0	0	0
PRIHODKI	116.019	43.917	19.218	638	179.793	182.224	99
prihodki od prodaje	116.019	23.819	19.218	638	159.695	162.058	99
drugi poslovni prihodki	0	20.098	0	0	20.098	20.166	100
interni prihodki	0	0	0	0	0	0	0
IZGUBA	-806	-926	-1.099	0	-2.193	0	0
kratkoročno nezaračunani prihodki	806	926	1.099		2.831		
kratkoročno odloženi prihodki				638	638		
POSLOVNI IZID PO RAZMEJITVAH	0	0	0	0	0		

Tabela 40: Planiran izkaz poslovnega izida za gospodarske javne službe za leto 2022

	1	2	3	4	5	6	7	8	9	10 = od 1 do 9
Dejavnost v EUR	oskrba s pitno vodo	odvajanje odpadnih voda	čiščenje odpadnih voda	prevzem gošč in blata iz MKČN	zbiranje komunalnih odpadkov	zbiranje bioloških odpadkov	obdelava komunalnih odpadkov	24-urna dežurna služba	pokopališka dejavnost	GJS individualne rabe
STROŠKI	206.138	22.357	55.160	30.981	109.183	5.609	24.749	3.260	26.963	484.400
I. PROIZVAJALNI STROŠKI	178.393	18.726	48.448	25.887	84.791	4.805	24.536	2.689	22.015	410.291
1. Neposredni proiz.stroški	149.746	15.933	40.045	19.485	61.425	4.420	24.036	1.981	20.425	337.498
<i>stroški materiala in storitev</i>	<i>111.315</i>	<i>10.674</i>	<i>34.804</i>	<i>13.600</i>	<i>4.800</i>	<i>4.420</i>	<i>24.036</i>	<i>340</i>	<i>14.130</i>	<i>218.120</i>
a) material in energija	89.615	6.324	26.304	0	300	0	0	190	590	123.324
b) storitve	13.500	350	1.100	13.600	3.500	0	1.300	150	11.650	45.150
c) interne storitve	8.200	4.000	7.400	0	1.000	4.420	22.736	0	1.890	49.646
<i>stroški dela</i>	<i>38.431</i>	<i>5.259</i>	<i>5.241</i>	<i>5.885</i>	<i>56.625</i>	<i>0</i>	<i>0</i>	<i>1.641</i>	<i>6.295</i>	<i>119.378</i>
2. Posredni proizv. str.-stalni	26.441	2.209	6.136	3.078	11.673	385	500	390	1.040	51.852
amortizacija sredstev v lasti družbe	4	0	0	0	4.089	385	0	0	0	4.478
najemnina	0	0	0	0	0	0	0	0	0	0
finančni odhodki	0	0	0	0	0	0	0	0	0	0
drugi odhodki	0	0	0	0	0	0	0	0	0	0
stroški ASP	4.296	839	2.124	3.028	5.054	0	0	390	480	16.212
stroški vzdrževanja opreme in obj.	1.800	100	862	0	280	0	0	0	0	3.042
popr.vred.terj.	650	120	50	50	50	0	300	0	10	1.230
drugi str.mat.ener.in storitev	8.700	1.150	3.100	0	2.200	0	200	0	500	15.850
vodno povračilo	10.700	0	0	0	0	0	0	0	0	10.700
zavarovalne premije	290	0	0	0	0	0	0	0	50	340
3. Posredni proizv.str.-sprem.	2.206	584	2.267	3.324	11.693	0	0	318	550	20.941
drugi stroški poslovanja	50	45	0	0	100	0	0	0	0	195
stroški ASP	2.156	539	2.267	3.324	11.593	0	0	318	550	20.746
II. POSREDNI STROŠKI - drugi	25.671	3.424	6.330	4.805	22.928	756	0	571	4.678	69.164
neposredni stroški prodaje	4.030	414	544	534	3.210	101	0	74	685	9.592
splošni upravni stroški	19.684	2.974	5.727	4.271	19.424	655	0	468	3.988	57.190
splošno nabavno prodajni stroški	1.957	36	59	0	295	0	0	29	5	2.381
III. Drugi poslovni odhodki	2.074	207	382	289	1.463	48	213	0	270	4.946
ČISTI DOBIČEK	0	0	0	0	0	0	0	0	120	120
PRIHODKI	206.138	22.357	55.160	30.981	109.183	5.609	24.749	3.260	27.083	484.521
prihodki od prodaje	175.419	20.397	50.660	30.981	109.183	5.609	24.749	3.260	26.583	446.841
vodno povračilo	0	0	0	0	0	0	0	0	0	0
usredstveni lastni proizvodi in storitve	0	0	0	0	0	0	0	0	0	0
drugi poslovni prihodki	15.000	1.000	0	0	0	0	0	0	500	16.500
finančni prihodki	0	0	0	0	0	0	0	0	0	0
drugi prihodki	15.719	960	4.500	0	0	0	0	0	0	21.180
interni prihodki	0	0	0	0	0	0	0	0	0	0
IZGUBA	0	0	0	0	0	0	0	0	0	0

Tabela 41: Planiran izkaz poslovnega izida za omrežnino in ceno javne infrastrukture za leto 2022

	1	2	3	4	5	6 = od 1 do 5
Dejavnost v EUR	oskrba s pitno vodo	odvajanje komunalnih voda	čiščenje komunalnih voda	prevzem gošč in blata iz MKČN	cena infrastrukture zbiranja komunalnih odpadkov	skupaj
I. PROIZVAJALNI STROŠKI	123.104	46.982	20.697	0	435	191.218
1. Neposredni proizvodni stroški	28.000	0	0	0	0	28.000
Stroški materiala in storitev	28.000	0	0	0	0	28.000
a.) material in energija	3.000	0	0	0	0	3.000
b.) storitve	0	0	0	0	0	0
c.) interne storitve	25.000	0	0	0	0	25.000
Stroški dela	0	0	0	0	0	0
2. Posredni proizv. stroški-stalni	95.104	46.982	20.697	0	435	163.218
najemnina	90.604	44.882	20.097	0	435	156.018
zavarovalne premije	4.500	2.100	600	0	0	7.200
3. Posredni proizvodni stroški spremenljivi	0	0	0	0	0	0
drugi stroški poslovanja	0	0	0	0	0	0
stroški ASP	0	0	0	0	0	0
II. POSREDNI STROŠKI - drugi	0	0	0	0	0	0
ČISTI DOBIČEK	0	0	0	0	0	0
PRIHODKI	123.104	46.982	20.697	0	435	191.218
prihodki od prodaje	123.104	46.982	20.697	0	435	191.218
drugi poslovni prihodki	0	0	0	0	0	0
interni prihodki	0	0	0	0	0	0
IZGUBA	0	0	0	0	0	0

4 ZAKLJUČEK

V Novelaciji elaborata odvajanja in čiščenja komunalne odpadne vode za leto 2022 so izračunane cene storitve v EUR/m³ in enotne za vse vrste uporabnikov.

Cene javne infrastrukture so izračunane v EUR/vodomer.

Pristojni organ občine potrди »ceno storitve javne službe« (ceno infrastrukture, ceno opravljanja storitev javne službe) in morebitno subvencijo nepridobitni dejavnosti. Subvencija je razlika med potrjeno in zaračunano ceno in bremeni proračun občine. V skladu z Uredbo lahko občina prizna subvencijo za uporabnike, kot so gospodinjstva ali izvajalci nepridobitnih dejavnosti.

V občini Kostanjevica na Krki se bo strošek omrežnine za odvajanje in čiščenje komunalne odpadne vode v celoti prenesel na uporabnike storitev, kajti subvencioniranje iz občinskega proračuna ni planirano.

Tabela 42: Predračunske cene za leto 2022 in indeksno odstopanje od potrjene cene

DEJAVNOST	Predračunske cene 2022 v EUR/m ³ od 1. 10. naprej	Potrjene cene v EUR/m ³	Indeks (predračunske/potrjene 2022)
ODVAJANJE KOMUNALNE ODPADNE VODE	0,4765	0,4382	109
ČIŠČENJE KOMUNALNE ODPADNE VODE	0,9896	0,6942	143
PREVZEM GREZNIČNIH GOŠČ IN BLATA IZ MKČN	0,5691	0,5219	109

Predračunske cene, prikazane v tabeli 43, se z Novelacijo elaborata, ki bo v veljavi od 1. 10. 2022 dalje ne bodo spremenile, saj ostajajo cene omrežnine nespremenjene.

Tabela 43: Predračunske cene omrežnine za leto 2022 in indeksno odstopanje od veljavne cene za vodomer velikosti 20 mm za 2021

DEJAVNOST	Predračunske cene 2022 v EUR	Potrjene cene 2021 v EUR	Indeks (predračunske 2022/potrjene 2021)
ODVAJANJE KOMUNALNE ODPADNE VODE	8,0491	8,2534	98
ČIŠČENJE KOMUNALNE ODPADNE VODE	3,6768	3,5453	104

Pri pripravi predračunskih cen, ki bodo veljala od 1. 10. 2022 naprej, smo glede na potrjeno kalkulacijo za 2022 upoštevali samo spremembo stroška električne energije.

Na povišan strošek električne energije, vpliva sprememba cene pri dobavitelju, kar prikazuje naslednja tabela.

Tabela 44: Pregled cen električne energije pri koncesionarju

obdobje	cena za kWh v EUR		
	VT	MT	ET
do 31. 12. 2021	0,06091	0,04355	0,05281
od 1. 1. 2022 do 30. 6. 2022	0,23104	0,15173	0,19246
od 1. 7. 2022 do 31. 7. 2022	0,34965	0,31618	0,33293
od 1. 8. 2022 do 31. 8. 2022	0,54424	0,43752	0,49346
od 1. 9. 2022 do 30. 9. 2022	0,75546	0,63841	0,70246
od 1. 10. 2022 do 31. 12. 2022	0,78323	0,46799	0,62677

Pri pripravi novelacij predračunov za dejavnost odvajanja komunalne odpadne vode in čiščenja komunalne odpadne vode za 2022 smo, glede na potrjene elaborate za 2022, upoštevali dvig stroškov električne energije in dejstvo, da je Vipap v 2022 zaradi spremembe cene električne energije povečal ceno prevzema grezničnih gošč in blata.

Predlagano povišanje torej ne upošteva novih zahtev sindikatov za dvig plač, novih cen goriva itd. ter ostalih vplivov inflacije, saj so ostali kalkulatívni elementi nespremenjeni.

Zaradi povišanja stroškov bi se morali posledično povečati tudi splošni stroški. Z Novelacijo elaborata odvajanja in čiščenja komunalne in padavinske odpadne vode za leto 2022 – veljavnost od 1. 10. 2022, so ostali stroški nespremenjeni, deleži pa so se znižali. Spremenjeni oziroma nižji deleži bodo veljali za poslovno leto 2022, torej od januarja naprej.

Kljub temu, da bo učinek dviga cene električne energije poznal tudi na ostalih dejavnosti, nismo pripravili nove kalkulacije cene za dejavnost odvajanja in čiščenja padavinske odpadne vode.