



OBČINA ŠKOFJA LOKA

Oddelek za stavbna zemljišča

Mestni trg 15, 4220 Škofja Loka ♦ T: 04 511 23 00 ♦ F: 04 511 23 01 ♦ E: obcina@skofjaloka.si ♦ U: www.skofjaloka.si

Številka: 478-1/2016

Datum: 18.08.2016

OBČINSKEMU SVETU OBČINE ŠKOFJA LOKA

**ZADEVA: PRVA DOPOLNITEV NAČRTA RAVNANJA Z NEPREMIČNIM
PREMOŽENJEM OBČINE ŠKOFJA LOKA ZA LETO 2016**

Predlagatelj: ŽUPAN, mag. Miha JEŠE

I. UVOD IN PРАВNA PODLAGA

Občinski svet Občine Škofja Loka je, na podlagi 11. člena Zakona o stvarnem premoženju države in samoupravnih lokalnih skupnosti (Uradni list RS, št. 86/10, 75/12, 47/13 – ZDU-1G, 50/14, 90/14 – ZDU-1I, 14/15 – ZUUJFO in 76/15; v nadaljevanju: zakon) na svoji 11. redni seji, dne 21. januarja 2016, sprejel Načrt ravnanja z nepremičnim premoženjem Občine Škofja Loka za leto 2016. S predlaganimi dopolnitvami se dopolnjujeta Načrt pridobivanja in načrt razpolaganja z nepremičnim premoženjem, kot sledi.

II. DOPOLNITVE NAČRTA PRIDOBIVANJA NEPREMIČNEGA PREMOŽENJA

V Načrt pridobivanja nepremičnega premoženja v letu 2016, se doda nakup dela solastniških deležev na objektu Kašča in pripadajočem funkcionalnem zemljišču. Občina Škofja Loka je solastnik predmetne nepremičnine v deležu 5709/10000, s postopnim odkupom solastniških deležev od preostalih solastnikov, občin Železniki in Žiri (predvidoma v naslednjih treh letih) pa bo postala izključni lastnik predmetne nepremičnine.

Z rebalansom proračuna za leto 2016 se v letu 2016 za nakup dela solastniških deležev Kašče nameni 30.000 EUR. Predvidena sredstva za nakup nepremičnin, vključenih v načrt pridobivanja, skupaj s predlagano dopolnitvijo, tako znaša 597.100 EUR.

III. DOPOLNITVE NAČRTA RAZPOLAGANJA Z NEPREMIČNIM PREMOŽENJEM

Načrt razpolaganja z nepremičnim premoženjem se dopolni v delu, ki se nanaša na razpolaganje z zemljišči (PRILOGA 2) in razpolaganje s stavbami in deli stavb (PRILOGA 2a).

V tabelo NAČRT RAZPOLAGANJA Z ZEMLJIŠČI V LETU 2016, ki je PRILOGA 2 k Aktu Načrt ravnanja z nepremičnim premoženjem se doda prodaje oz. menjave zemljišč pod zap. št. 29 do 32. Opisi posameznih zemljišč ki so predmet razpolaganja, so navedeni v tabeli ter

prikazani v priloženih DOF posnetkih. Skupna posplošena tržna vrednost zemljišč, ki jo je določila GURS, s katerimi se dopolnjuje Načrt razpolaganja z zemljišči znaša 3.972 EUR. Ker posplošena tržna vrednost po GURS pri zemljiščih ni realen podatek o tržni vrednosti nepremičnine oz. o tem, kakšen prihodek je planiran s prodajo določene nepremičnine, je na pobudo Odbora za opremljanje stavbnih zemljišč, gospodarjenje z nepremičninami in stanovanjsko gospodarstvo Občinskega sveta Občine Škofja Loka v načrt razpolaganja z zemljišči za leto 2016 (PRILOGA 2) dodan tudi podatek o planiranem prihodku od prodaje posamezne nepremičnine - zemljišča. Ocenjujemo, da se bo s prodajo zemljišč, vključenih v dopolnitev Načrta razpolaganja z zemljišči, prihodek od prodaje zemljišč povečal za 36.440 EUR.

Skupna posplošena tržna vrednost zemljišč, ki jo je določila GURS, vključenih v načrt razpolaganja, skupaj s predlaganimi dopolnitvami, znaša 109.409 EUR, skupen planiran prihodek od prodaje zemljišča pa znaša 652.422 EUR.

V tabelo NAČRT RAZPOLAGANJA S STAVBAMI IN DELI STAVB V LETU 2016, ki je PRILOGA 2a k Aktu Načrt ravnanja z nepremičnim premoženjem se doda prodaje delov stavb pod zap. št. 3 in 4. Gre za prodaji nezasedenega poslovnega prostora in nezasedenega stanovanja, oba na Mestnem trgu, za katera že imamo resna interesenta za odkup. Skupna posplošena tržna vrednost posameznih delov stavb, ki jo je določila GURS, s katerimi se dopolnjuje Načrt razpolaganja s stavbami in deli stavb znaša 53.164 EUR.

Skupna posplošena tržna vrednost stavb in delov stavb, ki jo je določila GURS, vključenih v načrt razpolaganja, skupaj s predlaganimi dopolnitvami, znaša 134.059 EUR. Ker je pri delih stavb posplošena tržna vrednost po GURS dober približek realni tržni vrednosti, je v približno enaki višini ocenjen tudi prihodek v proračun.

IV. PREDLOG SKLEPA:

Župan občine Škofja Loka predlaga, da Občinski svet Občine Škofja Loka sprejme naslednji

S k l e p :

Občinski svet Občine Škofja Loka sprejme Prvo dopolnitev Načrta ravnanja z nepremičnim premoženjem Občine Škofja Loka za leto 2016 v predloženem besedilu.



mag. Miha JEŠE
ŽUPAN



PRILOGE:

- Akt Prva dopolnitev Načrta ravnanja z nepremičnim premoženjem Občine Škofja Loka za leto 2016, s PRILOGO 1, PRILOGO 2 in s PRILOGO 2a
- DOF posnetki nepremičnin - 4x

PREDLOG

Na podlagi 11. člena Zakona o stvarnem premoženju države in samoupravnih lokalnih skupnosti (Uradni list RS, št. 86/10, 75/12, 47/13 – ZDU-1G, 50/14, 90/14 – ZDU-1I, 14/15 – ZUUJFO in 76/15) je Občinski svet Občine Škofja Loka, na svoji redni seji, dne, sprejel naslednji akt

PRVA DOPOLNITEV NAČRTA RAVNANJA Z NEPREMIČNIM PREMOŽENJEM OBČINE ŠKOFJA LOKA ZA LETO 2016

1. člen.

S tem aktom se dopolni Načrt ravnanja z nepremičnim premoženjem Občine Škofja Loka za leto 2016, ki ga je Občinski svet občine Škofja Loka sprejel na svoji 11. redni seji, dne 21. januarja 2016.

2. člen

Prva dopolnitev načrta pridobivanja nepremičnega premoženja se načrtuje v vrednosti 30.00 EUR, tako da skupna vrednost nepremičnin, ki so vključene v načrt pridobivanja nepremičnega premoženja znaša 597.100 EUR.

Načrt pridobivanja se dopolni z nepremičninami, ki so navedene v tabeli NAČRT PRIDOBIVANJA NEPREMIČNEGA PREMOŽENJA V LETU 2016 - prva dopolnitev, ki je kot PRILOGA 1 sestavni del tega akta.

3. člen

Prva dopolnitev načrta razpolaganja z nepremičnim premoženjem se dopolni z nepremičninami, ki so navedene v tabelah:

1. NAČRT RAZPOLAGANJA Z ZEMLJIŠČI V LETU 2016 - prva dopolnitev, katerih posplošena tržna vrednost, ki jo je določila GURS znaša 3.972 EUR in ki je kot PRILOGA 2 sestavni del tega akta. Skupna posplošena tržna vrednost zemljišč ki jo je določila GURS, vključenih v načrt razpolaganja z zemljišči, tako znaša 109.409 EUR.
2. NAČRT RAZPOLAGANJA S STAVBAMI IN DELI STAVB V LETU 2016 - prva dopolnitev, katerih posplošena tržna vrednost, ki jo je določila GURS znaša 53.164 EUR in ki je kot PRILOGA 2a sestavni del tega akta. Skupna posplošena tržna vrednost delov stavb ki jo je določila GURS, vključenih v načrt razpolaganja s stavbami in deli stavb, tako znaša 134.059 EUR.

4. člen

Ta akt prične veljati naslednji dan, ko ga sprejme Občinski svet Občine Škofja Loka.

Ta akt se objavi na spletni strani Občine Škofja Loka.

Številka: 478-1/2016
V Škofji Loki, dne

mag. Miha JEŠE
ŽUPAN

Priloge:

- PRILOGA 1: NAČRT PRIDOBIVANJA NEPREMIČNEGA PREMOŽENJA V LETU 2016 - prva dopolnitev
- PRILOGA 2: NAČRT RAZPOLAGANJA Z ZEMLJIŠČI V LETU 2016 - prva dopolnitev
- PRILOGA 2a: NAČRT RAZPOLAGANJA S STAVBAMI IN DELI V LETU 2016 - prva dopolnitev

PRILOGA 1

NAČRT PRIDOBIVANJA NEPREMIČNEGA PREMOŽENJA V LETU 2016 - prva dopolnitev

zap. št.	okvirna lokacija	okvirna velikost	vrsta nepremičnine	predvidena sredstva	namen
	parc. št. 617/10 in 617/12, k.o. Škofja Loka z objektom, št. stavbe: 458 - solastniški delež 1425/10000	zemljišča 389 m ² , NTP objekta: 769,35 m ²	stavbno zemljišče z objektom	30.000 €	Kašča - odkup dela solastniških deležev - postopni odkupi 3 leta, s čimer bo občina postala izključni lastnik
				30.000 €	

do sedaj predvidena sredstva v proračunu	567.100 €
predvidena sredstev v proračunu z vključenimi dopolnitvami	597.100 €

PRILOGA 2
NACRT RAZPOLAGANJA Z ZEMLJIŠČI V LETU 2016 - prva dopolnitev

zap. št.	šifra in ime k.o.	parc. št.	velikost	vrsta	vrednost po GURS	planiran prihodek	ekonomska utemeljenost
29	2035 - Škofja Loka	383/14	457 m ²	stavbno zemljišče	2.326 €	27.420 €	prodaja - priliv sredstev v proračun
30	2027 - Stara Loka	617/52	46 m ²	stavbno zemljišče	504 €	4.020 €	prodaja - priliv sredstev v proračun
31	2029 - Stari dvor	1373/2 in 1373/4	404 m ²	gozd	565 €	0 €	menjava za parcelo 436/2, k.o. Stari Dvor, po kateri poteka LC 401071 »Groharjevo nas. - Sv. Duh«,
32	2044 - Ožbolt	1172/1	334 m ²	stavbno, delno gozd	577 €	5.000 €	menjava za parcele št. 1018/7, 1018/6 in 1019/2, vse k.o. Ožbolt, z doplačilom stranke
					3.972 €	36.440 €	

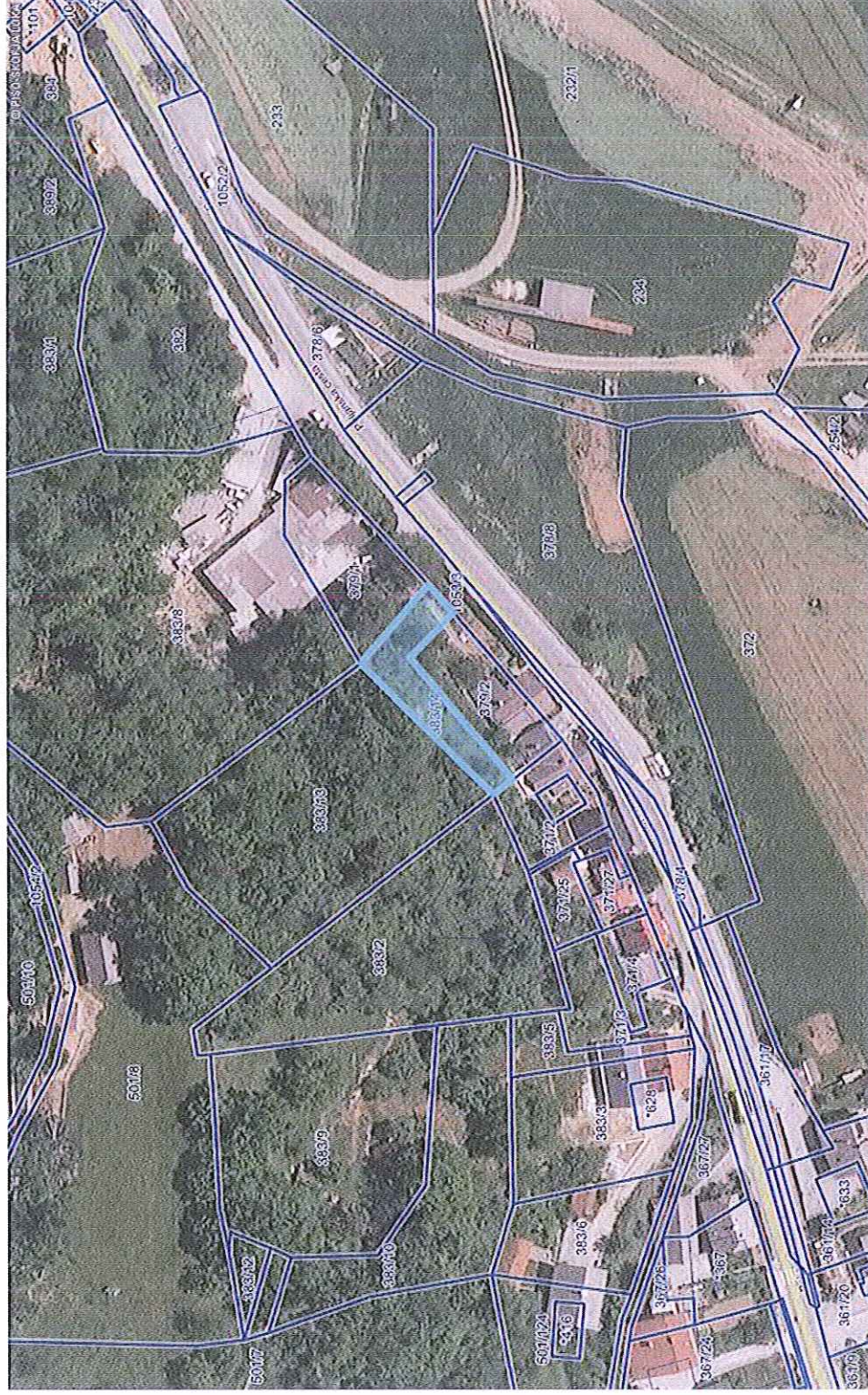
vred. zemljišč oz. planiran prihodek od že vključenih v načrt razpolaganja	105.437 €	615.982 €
vrednost zemljišč oz. planiran prihodek , skupaj z dopolnitvami	109.409 €	652.422 €

PRILOGA 2 a

NAČRT RAZPOLAGANJA S STAVBAMI IN DELI STAVB V LETU 2016 - prva dopolnitev

zap. št.	naselje, ulica, hišna št.	šifra in ime k.o.	ID oznaka stavbe	ID oznaka dela stavbe	velikost	posplošena tržna vrednost po GURS
3	Mestni trg 5, Škofja Loka	2035 - Škofja Loka	246	del št. 2	27 m ²	26.092 €
4	Mestni trg 33, Škofja Loka - stanovanje	2035 - Škofja Loka	273	1	29,3 m ²	27.072 €
						53.164 €
skupna vrednost delov stavb, do sedaj vključenih v načrt razpolaganja za leto 2016						80.895 €
skupna vrednost delov stavb, vključenih v načrt razpolaganja za leto 2016 z dopolnitvami						134.059 €

Začetni prikaz



LEGENDA:

Parcele



št.

29

0 50 m

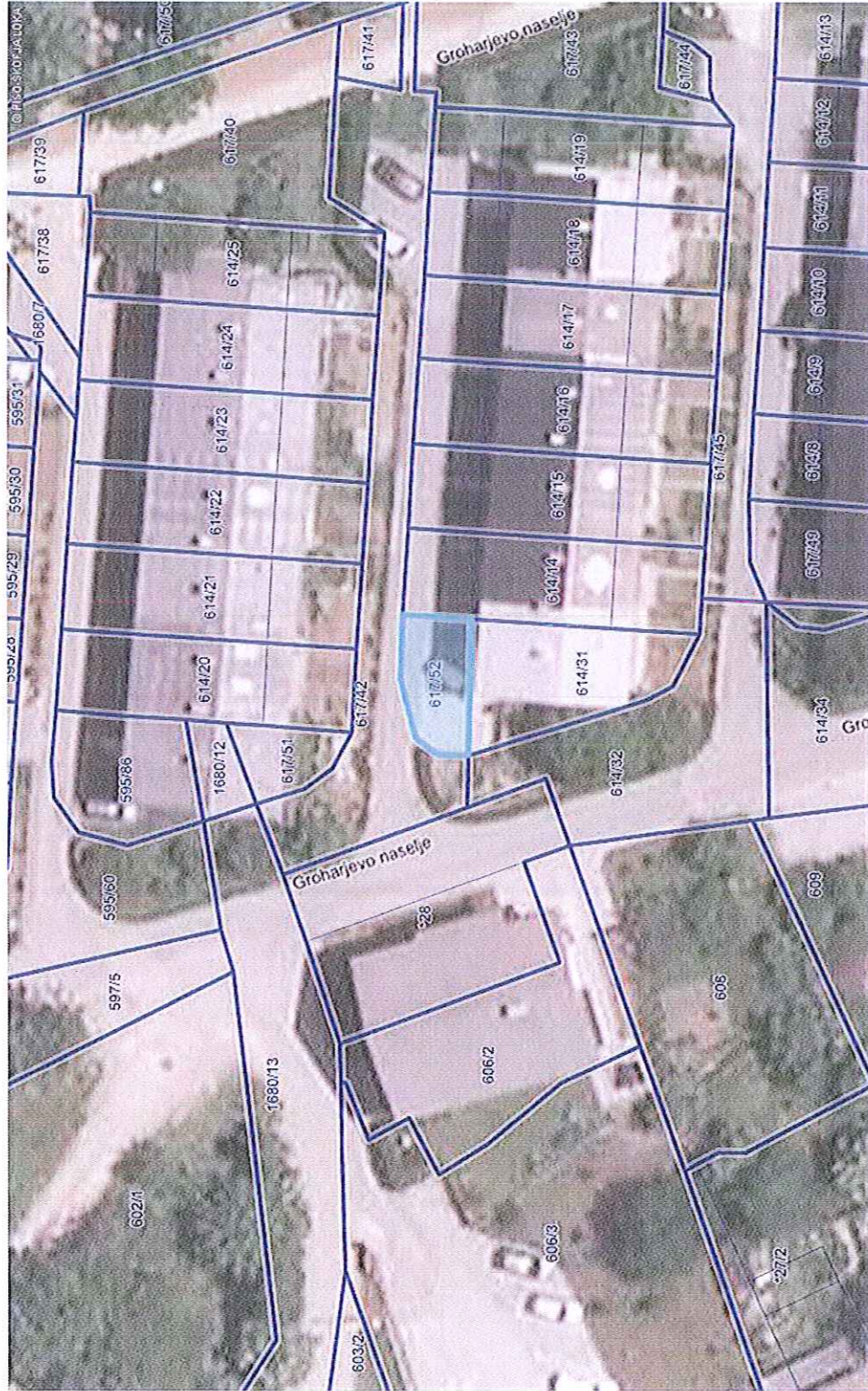
0 10 cm

merilo 1: 1449

referenčna linija

OZNAČENA PARCELA: katastrska občina: 2035-ŠKOFJA LOKA, parcela: 383/14

Začetni prikaz

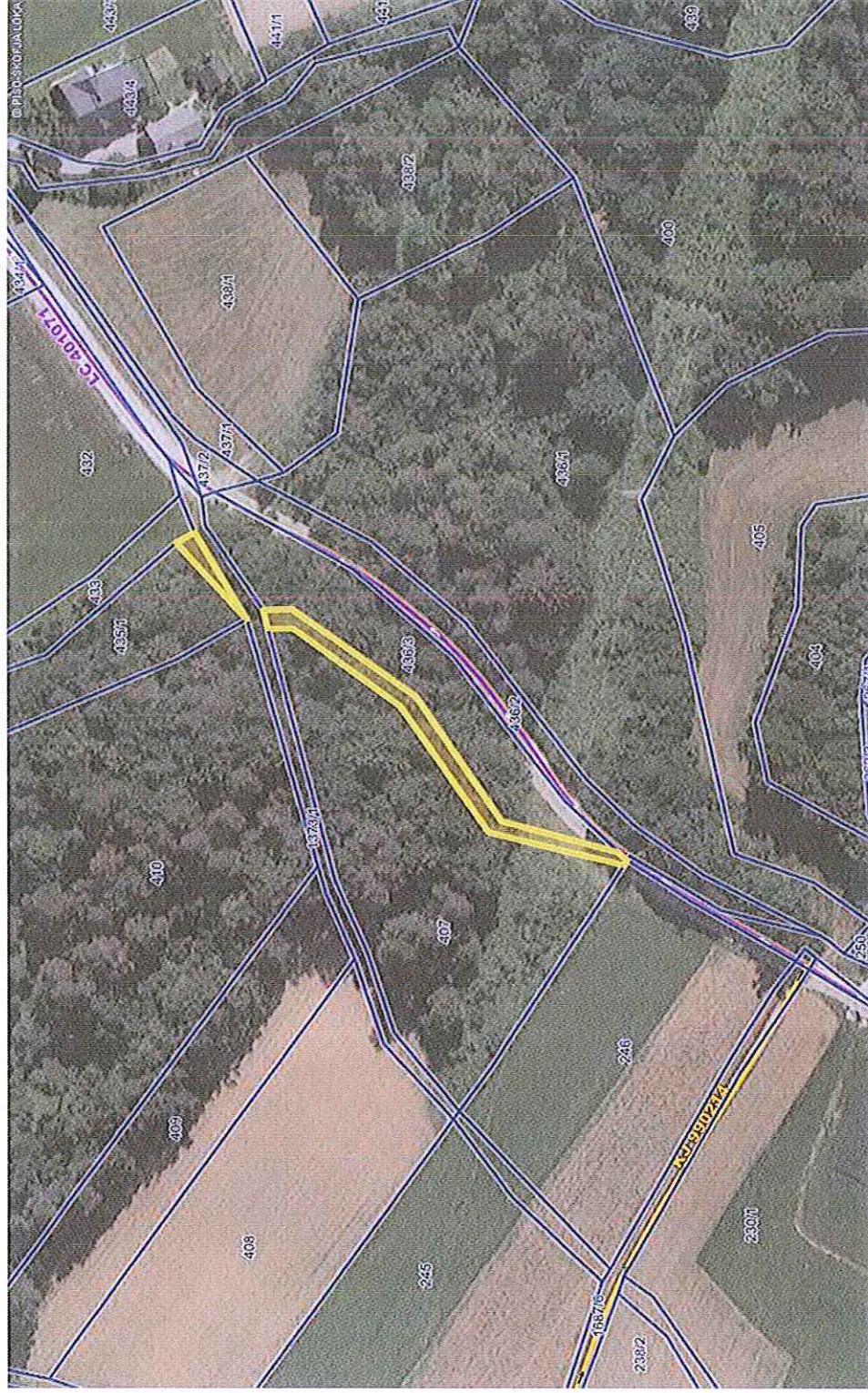


0 20 m 0 10 cm referenčna linija

OZNAČENA PARCELA: katastrska občina: 2027-STARA LOKA, parcela: 617/52

<http://www.geoprostor.net/piso>; čas izpisa: 17. avgust 2016 11:44:29; uporabnik: polona.gortnar@skofjaloka.si
Numerično merilo je veljavno, če znaša dolžina referenčne linije 10 cm. Grafično merilo je veljavno v vsakem primeru.
© PISO-OBČINA ŠKOFJA LOKA

Infrastruktura (vir Občina) > Cestno omrežje (BCP)



LEGENDA:

Ceste	
DRŽAVNE CESTE	
AC - avtocesta	
HC - hitra cesta	
G1, G2, R1, R2, R3, RT	
OBČINSKE CESTE	
LZ - lokalne zbirne ceste	
LK - lokalne krajevne ceste	
LC - lokalne ceste	
JP - javne poti	
KJ - javne poti za kolesarje	
LG - glavne mestne ceste	
KAT- oznaka	
ODSEK	
Oznake cest	
KAT- oznaka	
ODSEK	
Gozdne ceste	
Parcela	
Št.	

0 50 m

0 10 cm
referenčna linija

OPOMBA: parceli št. 1373/2 in 1373/4, k.o. 2029 - STARI DVOR

Začetni prikaz



LEGENDA:

Parcele



št.

32

0 20 m

0 10 cm

referenčna linija

OZNAČENA PARCELA: katastrska občina: 2044-OŽBOLT, parcela: 1172/1