



DOKUMENT IDENTIFIKACIJE INVESTICIJSKEGA PROJEKTA (DIIP)

UREDITEV LOKALNE CESTE (LC) št. 380031 - HOČKA KOČA – LEDINA

November 2017

Naloga: Dokument identifikacije investicijskega projekta

Investicija: Ureditev lokalne ceste (LC) št. 380031 - Hočka koča –
Ledina

Lokacija: Katastrska občina: Hočko Pohorje

Investitor: Občina Hoče-Slivnica
Pohorska cesta 15, 2311 Hoče

Naročnik dokumentacije: Občina Hoče-Slivnica
Pohorska cesta 15, 2311 Hoče

Izdelovalec dokumentacije: Maja Krajnc, univ. dipl. pol., višja svetovalka za okolje
in prostor

Številka naloge: 1/2017

Datum izdelave: November 2017

VSEBINA:

Stran:

1.	NAVEDBA INVESTITORJA, IZDELOVALCA, UPRAVLJAVCA TER DOLOČITEV STROKOVNIH DELAVCEV, ODGOVORNIH ZA PRIPRAVO INVESTICIJSKE DOKUMENTACIJE	5
1.1	Investitor	5
1.2	Izdelovalec investicijske dokumentacije	5
1.3	Upravljavec investicije in strokovni sodelavci za nadzor nad pripravo ustrezne investicijske in projektne dokumentacije	6
2.	PREDSTAVITEV INVESTITORJA IN RAZLOGOV ZA IZDELAVO INVESTICIJSKE DOKUMENTACIJE	7
2.1	Predstavitev investitorja	7
2.2	Razlogi za izdelavo investicijske dokumentacije	8
3.	ANALIZA STANJA Z OPISOM RAZLOGOV ZA INVESTICIJSKO NAMERO	9
3.1	Analiza obstoječega stanja	9
3.2	Namen in razlogi za investicijo	10
4.	OPREDELITEV RAZVOJNIH MOŽNOSTI IN CILJEV INVESTICIJE TER PREVERITEV USKLAJENOSTI Z RAZVOJNIMI STRATEGIJAMI IN POLITIKAMI	11
4.1	Cilji investicije	11
4.2	Preveritev usklajenosti z razvojnimi strategijami in politikami	12
5.	OPIS VARIANTNIH REŠITEV	13
5.1	Minimalna varianta »brez« investicije	13
5.2	Varinata »za« investicijo na predvideni lokaciji	13
5.3	Izbor optimalne variante	13
6.	OPREDELITEV VRSTE INVESTICIJE IN TEHNIČNO -TEHNOLOŠKE REŠITVE	14
6.1	Opredelitev vrste investicije	14
6.2	Opis tehnično – tehnološke rešitve	14
7.	OPREDELITEV TEMELJNIH PRVIN, KI DOLOČAJO INVESTICIJO	15
7.1	Strokovne podlage za pripravo DIIP	15
7.2	Navedba in opis lokacije	15
7.3	Terminski plan izvedbe investicije	15
7.4	Analiza vplivov investicije na okolje ter ocena stroškov odprave negativnih vplivov	15
7.5	Kadrovsko organizacijska shema s prostorsko opredelitvijo	16
7.6	Shematski prikaz kadrovske organizacije	17

7.7	Analiza zaposlenih	17
8.	OCENA INVESTICIJSKIH STROŠKOV	18
8.1	Ocena investicijske vrednosti po stalnih cenah	18
8.1.1	Ocenjena vrednost po stalnih cenah	18
8.1.2	Ocenjena vrednost po tekočih cenah	18
8.2	Viri in dinamika financiranja	18
9.	SMISELNOST IN MOŽNOST NADALJNJE PRIPRAVE INVESTICIJSKE, PROJEKTNE, TEHNIČNE IN DRUGE DOKUMENTACIJE S ČASOVNIM NAČRTOM	19
9.1	Smiselnost nadaljnje priprave dokumentacije	19
9.2	Nadaljnja priprava investicijske dokumentacije	19
9.3	Nadaljnja priprava projektne, tehnične in druge dokumentacije	19
9.4	Smiselnost investicije	19

1. NAVEDBA INVESTITORJA, IZDELOVALCA, UPRAVLJAVCA TER DOLOČITEV STROKOVNIH DELAVCEV, ODGOVORNIH ZA PRIPRAVO INVESTICIJSKE DOKUMENTACIJE

1.1 INVESTITOR

	Občina Hoče-Slivnica
Naslov:	Pohorska cesta 15, 2311 Hoče
Telefon:	+386 (0) 2 616 53 20
Faks:	+386 (0) 2 616 53 30
E-pošta:	obcina@hoce-slivnica.si
Spletna stran:	www.hoce-slivnica.si
Matična številka:	1365568000
Davčna številka:	SI24685844
Naziv banke:	Banka Slovenije, UJP Slovenska Bistrica
Številka TRR:	SI56 0136 0010 0009 425
Odgovorna oseba:	Dr. Marko SORŠAK, univ. dipl. gosp. inž., župan
Žig:	Podpis:

1.2 IZDELOVALEC INVESTICIJSKE DOKUMENTACIJE

	Občina Hoče-Slivnica
Naslov:	Pohorska cesta 15, 2311 Hoče
Telefon:	+386 (0) 2 616 53 20
Faks:	+386 (0) 2 616 53 30
E-pošta:	obcina@hoce-slivnica.si
Spletna stran:	www.hoce-slivnica.si
Izdelovalec:	Maja Krajnc, univ. dipl. pol.
Žig:	Podpis:

1.3 UPRAVLJAVEC INVESTICIJE IN STROKOVNI SODELAVCI ZA NADZOR NAD PRIPRAVO USTREZNE INVESTICIJSKE IN PROJEKTNE DOKUMENTACIJE

	Občina Hoče-Slivnica
Naslov:	Pohorska cesta 15, 2311 Hoče
Telefon:	+386 (0) 2 616 53 20
Faks:	+386 (0) 2 616 53 30
E-pošta:	stanko.rafalt@hoce-slivnica.si
Spletna stran:	www.hoce-slivnica.si
Matična številka:	1365568000
Davčna številka:	SI24685844
Naziv banke:	Banka Slovenije, UJP Slovenska Bistrica
Številka TRR:	SI56 0136 0010 0009 425
Odgovorna oseba za izvedbo investicije:	Maja Krajnc, univ. dipl. pol. in Stanko Rafolt, inž. agr.
	Podpis: Podpis:

2. PREDSTAVITEV INVESTITORJA IN RAZLOGOV ZA IZDELAVO INVESTICIJSKE DOKUMENTACIJE

2.1 PREDSTAVITEV INVESTITORJA

Investitor ureditve lokalne ceste LC št. 380031 – Hočka koča - Ledina je Občina Hoče-Slivnica, ki leži na severovzhodu države, v Podravski regiji.

Občina je bila ustanovljena leta 1998. Meji na pet sosednjih občin: Mestno občino Maribor, Občino Miklavž na Dravskem polju, Občino Rače-Fram, Občino Slovenska Bistrica ter Občino Ruše.

Občina je razdeljena na 5 krajevnih skupnosti in sicer: KS Orehova-Hotinja vas, KS Slivnica, KS Hoče, KS Rogoza in KS Reka-Pohorje.

Občino Hoče-Slivnica sestavljajo 13 naselij. Središče občine predstavlja naselje Spodnje Hoče, ostala naselja pa so: Zgornje Hoče, Slivniško Pohorje, Hočko Pohorje, Bohova, Rogoza, Čreta, Slivnica, Radizel, Orehova vas, Hotinja vas, Polana in Pivola.

Glede na svojo geografsko lego igra pomembno vlogo v prometnem smislu saj se na njenem območju nahaja mednarodno letališče Edvarda Rusjana, hkrati pa je z ostalimi mesti povezana z avtocesto in železniško progo. Okrog 53 % občinskih površin predstavlja obdelovalno zemljo, 39 % je gozdov, 8 % pa predstavljajo druge površine.

Glede na naravne in kulturne danosti pa je območje občine bogato, saj ima s svojo lego možnosti za razvoj turizma, predvsem zimskega zaradi Pohorja, možnosti pa so rekreacijo na prostem, zimski športi, sprehodi, pohodništvo, kolesarjenje, padalstvo ipd.

Tabela 1: Osnovni podatki o Občini Hoče-Slivnica

Občina Hoče-Slivnica	Podatki
Velikost občine	54 km ²
Število prebivalcev (1. 1. 2017)	11.285
Povprečna mesečna neto plača v občini (2015)	965,84 EUR
Število gospodinjstev (stanje na 1. 1. 2015)	4.613
Povprečna velikost gospodinjstva	2,4
Število podjetij (leto 2015)	900
Število delovno aktivnega prebivalstva (september 2016)	3.938

(Vir: Statistični urad Republike Slovenije)

Zakon o lokalni samoupravi (Ur. l. RS, št. 94/07-UPB2, 76/08, 79/09, 51/10, 40/12 –ZUJF) v svojem 21. členu določa, da občina samostojno upravlja zadeve javnega pomena. Med nalogami, ki jih opravlja za zadovoljevanje potreb svojih prebivalcev so med drugim, skrb za gradnjo, vzdrževanje in urejanje lokalnih cest in javnih poti, vodovodnih in energetskih komunalnih

objektov ter skrb za varstvo zraka, tal ter vodnih virov. Na občini te naloge oz. pristojnosti izvaja Režijski obrat in sicer:

- urejanje prostora (zelenih površin, parkirišč, hodnikov za pešce, pokopališč),
- razvoj komunalnega in cestnega gospodarstva, prometa in zvez, vodnega gospodarstva ter energetike,
- standarde in normative za izvajanje lokalnih gospodarskih javnih služb,
- pogoje za zagotavljanje in uporabo javnega dobra in storitev lokalnih gospodarskih javnih služb,
- strokovni nadzor nad izvajanjem nalog izvajalcev lokalnih gospodarskih javnih služb in prometa,
- upravljanje in gospodarjenje s komunalnimi infrastrukturnimi objekti in napravami in drugim stvarnim premoženjem, ki ga ima v upravljanju,
- posamezne prometne ureditve,
- spremljanje problematike na področju varnosti cestnega prometa v zvezi s preventivo in vzgojo v cestnem prometu,
- sodelovanje in koordiniranje nalog z državnimi organi na področju komunalnega gospodarstva, cestno prometne infrastrukture in energetike,
- urejanje in vzdrževanje mest za plakatiranje in oglaševanje.

Režijski obrat občine Hoče-Slivnice je na podlagi zakonsko določenih nalog pristopil k reševanju problematike zagotavljanja izboljšane prometne ureditve na območju Pohorje, natančneje na delu lokalne ceste LC št. 380031 Hočka koča – Ledina.

2.2 RAZLOGI ZA IZDELAVO INVESTICIJSKE DOKUMENTACIJE

Zakonska podlaga za izdelavo investicijske dokumentacije je Uredba o enotni metodologiji za pripravo in obravnavo investicijske dokumentacije na področju javnih financ (Ur. l. RS, št. 60/06, 54/10, 27/16) (v nadaljnjem besedilu: uredba). Z izdelavo dokumenta identifikacije investicijskega projekta (v nadaljnjem besedilu: DIIP) želi investitor opredeliti:

- investicijske namere in cilje investicije,
- obseg in vrednost investicijskega projekta,
- preučitev možnih variantnih rešitev,
- dinamiko zagotavljanja potrebnih finančnih sredstev ter
- opredelitev do možnosti izvedbe investicijskega projekta v več fazah.

Za potrebe načrtovanja investicije se bo izdelala investicijska dokumentacija v obsegu dokumenta identifikacije investicijskega projekta (DIIP).

S pomočjo omenjenega dokumenta se bo preko analize vrednotenja učinkov investicije oblikovala politika koristne, gospodarne in učinkovite porabe javnih sredstev.

Za investicijski projekt, ki je predmet DIIP-a, ni bila izdelana projekta dokumentacija saj omejeno v skladu z zakonodajo, ni potrebno. Predvidena dela se izvajajo v obsegu za katere ni potrebno pridobiti gradbeno dovoljenje, saj gre za ureditev zgornjega ustroja cestišča.

Projektne rešitve in popis vseh del za izvedbo investicije so pripravljene na osnovi terenskega ogleda.

3. ANALIZA STANJA Z OPISOM RAZLOGOV ZA INVESTICIJSKO NAMERO

3.1 ANALIZA OBSTOJEČEGA STANJA

Investitorica se močno zaveda, da je potrebno za razvoj turizma poleg vsebine zagotoviti tudi dobre ceste povezave do samega območja. Zato se je odločila, da uredi del lokalne ceste LC št. 380031 – Hočka kočica – Ledina. Tako je predvideno asfaltiranje dela navedene lokalne ceste v dolžini 900 m ter širine 3,5 m z ureditvijo enostranske bankine ter ureditev odvajanja meteor-
ničnih voda.

Sliki 1, 2 in 3: Obstoječe stanje lokalne ceste LC št. 380031 – Hočka kočica – Ledina





3.2 NAMEN IN RAZLOGI ZA INVESTICIJO

Namen investicijskega projekta je:

- ureditev odvodnjavanja padavinskih in zalednih voda na območju predvidene rekonstrukcije lokalne ceste

- ureditev zgornjega ustroja lokalne ceste v dolžini 900 m in širini 3,5 m
- ureditev enostranske bankine v dolžini 900 m in širini 0,5 m
- ureditev enostranske mulde v dolžini 900 m in širini 0,5 m
- ureditev treh prepustov.

Razlogi za investicijsko namero so:

- makadamska oblika celotnega cestišča, ki je predmet investicije,
- neurejenost odvajanja padavinskih in zalednih voda,
- neurejene bankine,
- negativni vpliv neurejenosti dela območja za nadaljnji razvoj območja dela Hočkega Pohorja.

Z investicijo se želi doseči:

- varovanje vodnih virov oz. izboljšanje kakovosti površinskih in podzemnih voda,
- implementacija veljavnih predpisov s področja zagotavljanja ustreznosti oz. standardov urejenosti cest in zagotavljanje varnejšega odvijanja cestnega prometa,
- rešiti problematiko odvajanja padavinskih in zalednih voda, ki se sedaj nekontrolirano stekajo v okolje,
- zagotavljanje večje prometne varnosti,
- zmanjšanja stroškov za vzdrževanje,
- izboljšanje dostopnosti prebivalcem do svojih nepremičnin na tem območju ter hitrejša povezava le-teh z drugimi zaselki v neposredni bližini,
- zvišati kvaliteto bivanja, ki posredno vpliva na demografsko sliko obravnavanega območja in razširiti možnosti za razvoj tega območja,
- vpliv urejenega okolja,
- razvoj javne infrastrukture,
- izboljšanje kakovosti življenja lokalnih prebivalcev,
- povezovanje in krepitev posameznih turističnih ponudnikov v neposredni bližini in
- povečati turistični potencial na okolju prijazen in trajnostni način.

4. OPREDELITEV RAZVOJNIH MOŽNOSTI IN CILJEV INVESTICIJE TER PREVERITEV USKLAJENOSTI Z RAZVOJNIMI STRATEGIJAMI IN POLITIKAMI

4.1 CILJI INVESTICIJE

Glede na opredeljeno analizo sedanjega stanja in razvojne možnosti so cilji investicije naslednji:

- ureditev zgornjega ustroja dela odseka lokalne ceste v dolžini 900 m in širini 3,5 m
- ureditev odvodnjavanja padavinskih in zalednih voda iz utrjenega cestišča z drenažo v cevi v skupni dolžini 900 m,
- ureditev enostranskih bankin v dolžini 900 m in širini 0,5 m in enostranske mulde v dolžini 900 m in širine 0,5 m.

4.2 PREVERITEV USKLAJENOSTI Z RAZVOJNIMI STRATEGIJAMI IN POLITIKAMI

Investicijski projekt je usklajen:

- z lokalno strategijo in lokalno politiko;
- z regionalnim razvojnim programom Podravje za obdobje 2014-2020,
- z usmeritvami in cilji politike EU in pravili izvajanja navedene politike v RS, vezane na lokalno in regionalno infrastrukturo – lokalne ceste, komunala, opremljanje zemljišč, oskrba s pitno vodo,
- prostorskimi akti, ki veljajo za obravnavano področje in sicer:
 - Odlokom o občinskem prostorskem načrtu Občine Hoče-Slivnica (MUV, št. 28/14 in spremembe).
- z Načrtom razvojnega programa (NRP) Občine Hoče-Slivnica 2018-2021;
- z Odlokom o lokalnih gospodarskih javnih službah v Občini Hoče-Slivnica (MUV, št. 8/06, 27/11) v vidika urejanja in vzdrževanja občinskih cest ter odvajanja in čiščenja komunalne in padavinske odpadne vode;
- z veljavno zakonodajo s področja varovanja okolja in urejanja cest.

5. OPIS VARIANTNIH REŠITEV

5.1 MINIMALNA VARIANTA »BREZ« INVESTICIJE

Varianta »brez« investicije ne more doseči ciljev iz poglavja 4.1 tega dokumenta in predstavlja ohranjanje sedanjega stanja.

Neizvedba investicije bi imela za posledico, da bi se promet še vedno odvijal po makadamskem cestišču, padavinske in zaledne vode bi se še vedno nekontrolirano stekale v okolje in ga obremenjevale.

Neurejeno stanje tako ogroža blaginjo, zdravje in življenjski standard prebivalcev ob lokalni cesti.

Varianta »brez« investicije ni skladna z razvojnimi strategijami in sprejetimi resolucijami na področju prometne infrastrukture in ureditve odvajanja padavinskih voda. Posledica tega je nedoseganje zastavljenih ciljev, neizkoriščanje razvojnih možnosti, poslabšanje kvalitete bivanja prebivalcev ter nedoseganja zakonskih obveznosti lokalne skupnosti glede izvajanja svojih primarnih nalog.

Predvidena investicija je tako nujno potrebna oz., da varianta »brez« investicije ne rešuje problemov s katerimi se soočajo prebivalci na tem delu Hočkega Pohorja, prav tako pa slabo vpliva na razvoj turizma v tem delu Pohorja.

5.2 VARIANTA »ZA« INVESTICIJO NA PREDVIDENI LOKACIJI

Problematika neurejenega cestišča je edino sprejemljiva varianta za investicijo. S izvedbo investicije so bi rešila problematika obstoječega stanja, omogoča pa tudi realizacijo ciljev investicije, ki so opredeljeni v točki 4.1.

5.3 IZBOR OPTIMALNE VARIANTE

Pri izdelavi DIIP-a sta bili obdelani le varianti za in brez investicije, ker so tehnične rešitve posledica zakonskih določil in standardov ter pogojev upravljavcev obstoječih infrastrukturnih objektov in naprav na lokaciji predvidene investicije.

Investicija je smiselna in nujna, saj bo izvedba prispevala k izboljšanju stanja obstoječe infrastrukture na mikro ravni tj. v krajevni skupnosti kot tudi na ravni lokalne skupnosti, s tem pa se bo povečala tudi varnost vseh udeležencev v prometu, zaščitili se bodo vodni viri, vse skupaj pa bo prispevalo k večjemu razvoju tega dela občine.

6. OPREDELITEV VRSTE INVESTICIJE IN TEHNIČNO -TEHNOLOŠKE REŠITVE

6.1 OPREDELITEV VRSTE INVESTICIJE

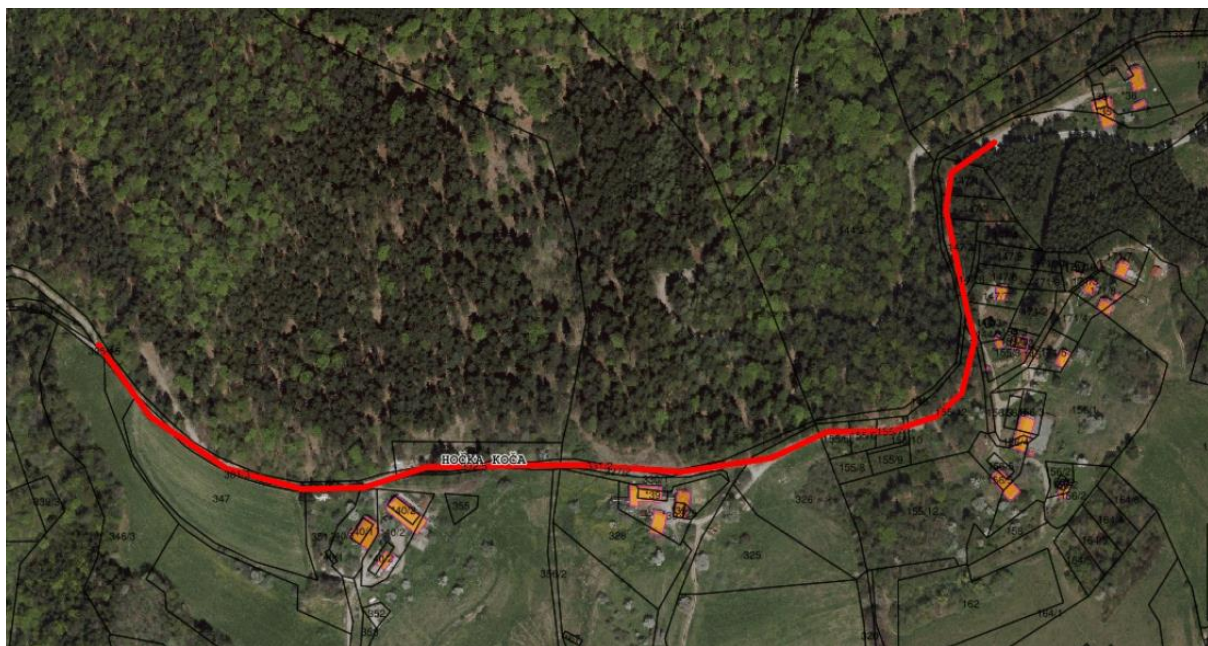
Skladno z zakonom je lokalna skupnost dolžna zagotavljati sredstva za investicijsko vzdrževanje in za investicije v občinsko prometno infrastrukturo.

Strokovno podlago za izvedbo investicije je podal investitor, tj. Občina Hoče-Slivnica.

Pravno, finančno in tehnično podlago za investicijo določajo predpisi Republike Slovenije.

6.2 OPIS TEHNIČNO – TEHNOLOŠKE REŠITVE

Slika 4: Pregledna situacija odcepa



Trasa predvidene investicije lokalne ceste

Cesta je predvidena kot dvosmerna in dvopasovna, namenjena za uporabo za motorni in nemotorni promet (pešci, kolesarji) ter za dovoz stanovalcev, intervencij in dostave ter morebitnih turistov v skupni dolžini 900 m in širini 3,5 m.

Vozišče oz. zgornji ustroj cestišča se uredi v asfaltni obliki, enostranska ureditev bankine, na drugi strani pa izvedba asfaltne mulde. Prav tako so bodo uredili trije prepusti.

7. OPREDELITEV TEMELJNIH PRVIN, KI DOLOČAJO INVESTICIJO

7.1 STROKOVNE PODLAGE ZA PRIPRAVO DIIP

Strokovna oz. zakonska podlaga za izdelavo DIIP-a predstavlja Uredba o enotni metodologiji za pripravo in obravnavo investicijske dokumentacije na področju javnih financ (Ur. l. RS, št. 60/06, 54/10, 27/16).

7.2 NAVEDBA IN OPIS LOKACIJE

Predmet investicije je ureditev dela lokalne ceste LC št. 3800031 – Hočka koča – Ledina na Hočem Pohorju.

Rekonstrukcija oz. ureditev lokalne ceste se bo izvajala na parc. št. 335/15, 332/5, 331/2, 327/2, 327/1, 155/5, 155/6, 155/7, 155/12, 155/10, 145, 147/3, 147/2, 147/1, vse k.o. 699-Hočko Pohorje.

Na delu trase je že ustanovljen status grajenega javnega dobra, na privatnih zemljiščih pa pridobljeno soglasje lastnikov za ureditev cestišča.

Predvidena je ureditev odseka v dolžini 740 m.

7.3 TERMINSKI PLAN IZVEDBE INVESTICIJE

roki v letih/mesecih aktivnosti	2017	2018							
	XI	III	IV	V	VI	VII	VIII	IX	X
izdelava DIIP	■								
potrditev DIIP	■								
izbor izvajalca del		■							
podpis pogodbe z izvajalcem			■						
izvedba				■	■	■	■	■	■
kvalitetni pregled in prevzem objekta									■

7.4 ANALIZA VPLIVOV INVESTICIJE NA OKOLJE TER OCENA STROŠKOV ODPRAVE NEGATIVNIH VPLIVOV

Pri izvedbi operacije bodo upoštevana izhodišča varstva okolja:

- zmanjšanje vplivov na okolje,
- učinkovitost izrabe naravnih virov,
- trajnostna dostopnost in
- okoljska učinkovitost.

Operacija ne bo imela negativnih vplivov na okolje. Z izvedbo investicije se dodatno ne bo onesnaževalo okolja, vode ali zraka ter povzročalo prekomernega hrupa.

Voda in tla: Med izgradnjo celotnega obsega investicije, ki je bil predstavljen, lahko sicer pričakujemo minimalno onesnaževanje tal zaradi emisij gradbenih in delovnih strojev. V tem času obstaja tudi minimalna možnost, da zaradi nepravilne uporabe transportnih sredstev in drugih nepredvidljivih situacij pride do kontaminacije tal (npr. z izlitjem olj ali drugih naftnih derivatov).

V primeru razlitja se bo onesnažena in kontaminirana zemljina odstranila ter primerno deponirala. Za odvoz onesnažene zemljine bo poskrbelo pooblaščen podjetje za odvoz nevarnih odpadkov. Ocenjujemo, da je ob pravilni uporabi gradbenih in delovnih strojev možnost kontaminacije tal ter posledično voda – majhna. Po izvedbi investicije ne pričakujemo negativnih vplivov na okolje.

Zrak: V času izvajanja gradbenih del se bodo vplivi na kvaliteto zraka kazali predvsem v povečanih emisijah izpušnih plinov ter prašenju zaradi uporabe gradbenih in delovnih strojev. Ta vpliv je omejen na čas izvajanja in je zato zanemarljiv.

Po izvedbi investicije negativnih vplivov na onesnaženje zraka ne bo.

Hrup: V času izvajanja zemeljskih del bo obremenjenost okolja s hrupom največja, saj bodo vir hrupa predstavljali gradbena mehanizacija kot tudi tovorni promet. Vir hrupa bo zgolj občasen. Zaradi časovne omejenosti obravnavanih del bo vpliv hrupa v daljšem časovnem obdobju zanemarljiv.

Dela na gradbišču bodo potekala v dnevnem terminu, kar pomeni, da v nočnem času hrupa ne bo. Po izvedbi investicije ne bo vpliva hrupa na okolje.

Odpadki: Uredba o ravnanju z odpadki, ki nastanejo pri gradbenih delih (Ur. l. RS, št. 34/08) določa, da je za gradbene odpadke v celoti odgovoren investitor. Pri tem se morajo upoštevati vsa pravila ravnanja z odpadki, ki so potrebna za preprečevanje ali zmanjševanje nastajanja odpadkov in njihove škodljivosti za okolje ter za zagotovitev predelave nastalih odpadkov oz. njihovo varno odstranitev, če predelava ni možna.

Dolgoročno bo izvedba investicije ugodno vplivala na okolje in njegovo varstvo, saj bo izboljšala učinkovitost tako na področju gospodarjenja s pitno vodo, zmanjšanjem obremenitev tal in podtalnice ter zagotavljala večjo varnosti v cestnem prometu.

7.5. KADROVSKO ORGANIZACIJSKA SHEMA S PROSTORSKO OPREDELITVIJO

Investitor je Občine Hoče-Slivnica, njen zastopnik župan dr. Marko Soršak, univ. dipl. gosp. inž., pa je pristojen za podpis izvajalske pogodbe.

Organizacijsko in strokovno podporo bodo predstavljali člani projektne skupine, ki so zaposleni v občinski upravi.

Župan bo imenoval odgovorno osebo za vodenje investicije, ki bo skrbela za izvedbo javnega naročila in posledično izbiro izvajalca, za sami pričetek investicije, za koordinacijo izvajanja projekta in ustrezno ukrepala v primeru odstopanj od terminskega plana, sprotno ocenjevala napredek oz. realizacijo projekta glede na zastavljene cilje, razreševala probleme ter spremljala finančni plan investicije.

Nadzor

Nadzor nad deli bo imenovan s strani investitorja. Nadzorni inženir bo nadzor nad investicijo izvajal v skladu z določili Zakona o graditvi objektov – ZGO-1. Organizacijsko je nadzorni inženir samostojen in operativno povezan z odgovornim svetovalcem imenovanim s strani župana. Odgovoren je za napredovanje del, za izvajanje kontrole količin, kvalitete vgrajenih materialov in kakovosti izvedbe del ter za informiranje investitorja.

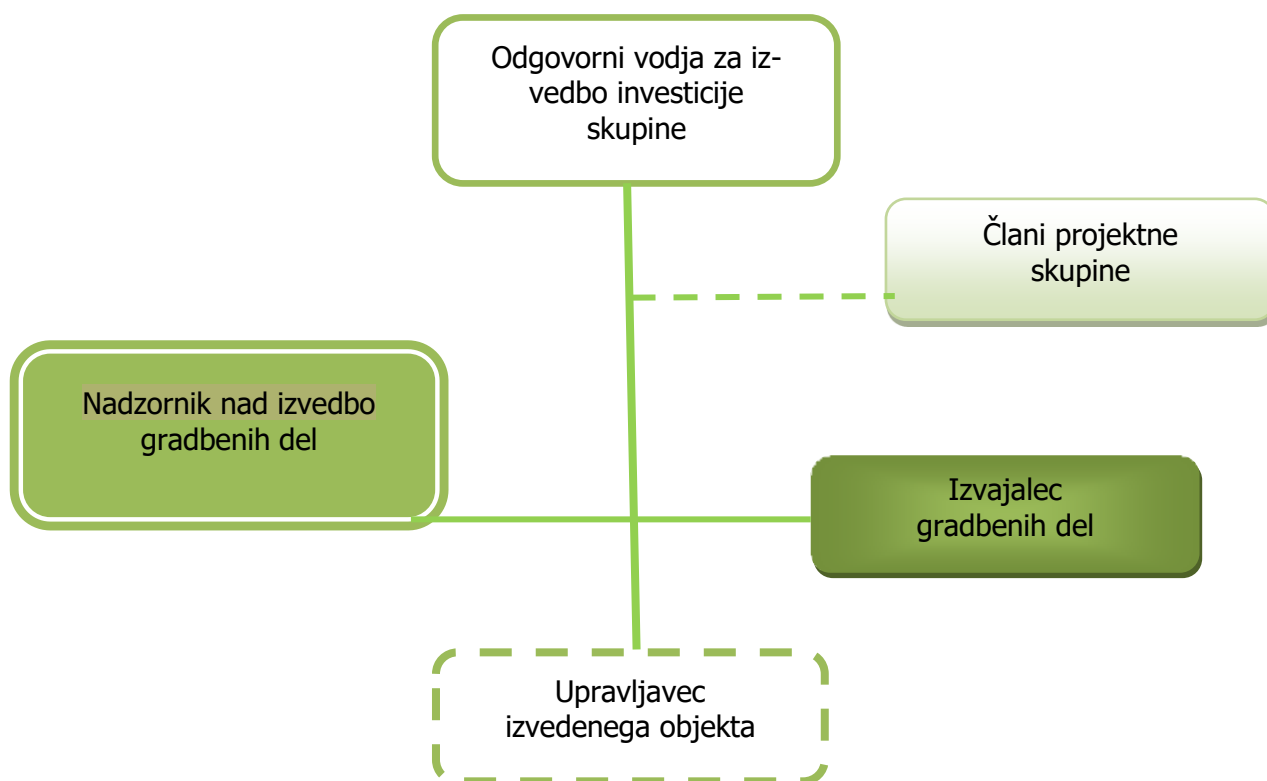
Izvajalec gradbenih del

Izvajalec gradbenih del bo izbran na osnovi veljavnih predpisov in predstavlja odgovorno osebo za izvedbo celotne investicije v količini in kvaliteti kot je predvidena.

Upravljevec izvedenega objekta

Po končani investiciji bo z objekti opravljal investitor tj. občina Hoče-Slivnica oz. Režijski obrat.

7.6 SHEMATSKI PRIKAZ KADROVSKE ORGANIZACIJE



7.7 ANALIZA ZAPOSLENIH

Za izvedbo investicije se ne predvideva novih zaposlitev ampak se bo projektna skupina oblikovala znotraj zaposlenega kadra. Izvajalec del in nadzorni organ pa se bosta izbrala na podlagi izvedbe javnega naročila.

8. OCENA INVESTICIJSKIH STROŠKOV

8.1 OCENA INVESTICIJSKE VREDNOSTI PROJEKTA

8.1.1 Ocenjena vrednost po stalnih cenah

Izhodišče za izračun investicijske vrednosti predstavlja projektantska ocena, ki je nastala na osnovi popisa del, pri katerem je projektant upošteval tako naročnikova navodila kot tudi Splošne tehnične pogoje ter veljavne tehnične specifikacije.

Vrednost investicije po stalnih cenah znaša **180.000,00 EUR z DDV*** sicer:

Vrsta stroška	Vrednost v EUR
Ureditev cestišča	
1. preddela	1.320,00 €
2. zemeljska dela	5.187,50 €
3. voziščne konstrukcije	103.630,74 €
4. odvodnjavanje	36.464,74 €
5. oprema ceste in tuje storitve	938,00 €
skupaj brez DDV	147.540,98 €
22 % DDV	32.459,02 €
Skupaj z DDV	180.000,00 €

Stroški ureditve lokalne ceste LC št. 3800031 bodo vključeni v proračun Občine Hoče-Slivnica za leto 2018, stroškovno mesto 0451102 ter v načrt razvojnih programov (NRP) občine Hoče-Slivnica za obdobje 2018-2021 pod št. OB160-18-0018.

8.1.2 Ocenjena vrednost po tekočih cenah

Ocenjena vrednost investicije po tekočih cenah ni izdelana saj se predpostavlja, da se bo investicija izvedla v roku 8 mesecev in se eskalacija cen ne predvideva.

8.2 VIRI IN DINAMIKA FINANCIRANJA

Izvedba investicije je načrtovana v letu 2018.

Vir financiranja predstavlja proračun Občine Hoče-Slivnica ter Ministrstvo za gospodarski razvoj in tehnologijo v skladu z financiranjem investicij v infrastrukturo po 21. in 23. členu Zakona o financiranju občin (ZFO-1).

Vir sredstev	Skupaj	
	EUR	%
RS, Ministrstvo za gospodarski razvoj in tehnologijo	108.750,00	60,42
Občina Hoče-Slivnica	71.250,00	39,58
Skupaj	180.000,00	100,00

9. SMISELNOST IN MOŽNOST NADALJNJE PRIPRAVE INVESTICIJSKE, PROJEKTNE, TEHNIČNE IN DRUGE DOKUMENTACIJE S ČASOVNIM NAČRTOM

9.1 SMISELNOST NADALJNJE PRIPRAVE DOKUMENTACIJE

V predhodnih poglavjih so opredeljeni analiza stanja z opisom razlogov za investicijsko namero, opis variant ter cilji investicije, ki utemeljujejo nujnost in upravičenost investicijskega projekta. Na teh osnovah je nadaljnja priprava investicijske, projektne, tehnične in druge dokumentacije smiselna oziroma nujna za doseg ciljev investicije.

9.2 NADALJNJA PRIPRAVA INVESTICIJSKE DOKUMENTACIJE

Vsebino in vrste investicijske dokumentacije določa **Uredba o enotni metodologiji za pripravo in obravnavo investicijske dokumentacije na področju javnih financ** (Ur. l. RS, št. 60/06, 54/10, 27/16), z določbami prvega odstavka 4. člena navedene uredbe pa so opredeljene mejne vrednosti po stalnih cenah z vključenim davkom na dodano vrednost za izdelavo posamezne vrste investicijske dokumentacije v času priprave le-te. V 2. točki prvega odstavka 4. člena uredbe je določeno, da se za investicijske projekte pod vrednostjo 500.000 EUR (po stalnih cenah z vključenim davkom na dodano vrednost) izdelata zgolj dokument identifikacije investicijskega projekta (DIIP).

Celotna ocenjena vrednost investicije po stalnih cenah z vključenim davkom na dodano vrednost znaša 180.000,00 EUR.

Glede na višino investicijskih stroškov ni potrebno izdelati nobeno drugo investicijsko dokumentacijo.

9.3 NADALJNJA PRIPRAVA PROJEKTNE, TEHNIČNE IN DRUGE DOKUMENTACIJE

Nadaljnja priprava in izdelava projektne, tehnične in druge dokumentacije, potrebne za izvedbo investicije ni potrebna.

9.4 SMISELNOST INVESTICIJE

Investicija bo imela izključno pozitivnem vliv na naravno okolje, izboljšala se bo prometna varnost in dvignila se bo kakovost bivanja ter zasledovala cilj zmanjšanja negativnih vplivov

na okolje. Prav tako se bo znižal strošek vzdrževanja cest, na drugi strani pa bo dosežen cilj posodobitve obstoječe prometne infrastrukture.

Na osnovi tega lahko zaključimo, da je izvedba investicije smiselna in upravičena.