

Na podlagi določil Zakona o cestah (Uradni list RS, št. 109/10, 48/12, 36/14 - odl. US, 46/15 in 10/18) morajo občine kot upravljavci občinskih cest voditi evidence o občinskih cestah in objektih na njih. Odlok o kategorizaciji občinskih cest je pravni akt, katerega mora po predhodnem soglasju s strani Direkcije RS za infrastrukturo (v nadaljevanju: DRSI) potrditi občinski svet občine. V skladu z določili Uredbe mora občina, ki želi spremeniti ali dopolniti veljavni Odlok, na DRSI poslati vlogo za spremembo kategorizacije občinskih cest. DRSI ji k ustreznemu gradivu izda soglasje k predlaganim spremembam in dopolnitvam, ali pa občino pozove k odpravi ugotovljenih neskladij.

Občina Loški Potok ima veljaven Odlok o kategorizaciji občinskih cest Občine Loški Potok (Uradni list RS, št. 99/2011 z dne 6.12.2011). Ker je bilo v zadnjih letih na občinskem cestnem omrežju izvedenih več sprememb pri zagotavljanju in izvajanju javnega prometa na občinskih cestah, so bile podane pobude za novo kategorizacijo oz. ureditev obstoječe kategorizacije cest, ali pa so bila ugotovljena določena neskladja pri obstoječem stanju, želi občina predmetne spremembe evidentirati z novim Odlokom.

Po sprejemu predloga novega Odloka se bo v Občini Loški Potok nekoliko spremenila skupna dolžina občinskih cest, kar prikazuje spodnja tabela. Glede na potrditev Odloka se bodo lahko uredili tudi podatki BCP, objekti pa vpisali v kataster GJI, s čimer bo občina uredila kategorizacijo občinskih cest glede na lastne potrebe in trenutno stanje potekov cest na terenu ter izpolnila svoje zakonsko določene obveznosti.

S tem predlogom odloka se nadomešča obstoječi Odlok o kategorizaciji občinskih cest Občine Loški Potok (Uradni list RS, št. 99/2011 z dne 6.12.2011). Obstoječemu odloku so se izvedle sledeče spremembe:

- korekcije poteka zaradi rekonstrukcij občinskih javnih cest,
- uskladitve mejnih odsekov s sosednjimi občinami,
- uskladitve odsekov, ki se stikajo z gozdnimi cestami,
- dodale nove občinske ceste (nove kategorizacije),
- izvedli so se manjše tehnične korekcije v obstoječem, veljavnem delu Odloka.

Predlog Odloka je bil pripravljen v sodelovanju z naročnikom, Občino Loški Potok, na osnovi trenutno veljavnega Odloka o kategorizaciji občinskih cest v Občini Loški Potok (Uradni list RS, št. 99/2011), Banke cestnih podatkov, digitalne osi cest, vpisane v ZKGJI in digitalnega katastrskega načrta, usklajevanj s sosednjimi občinami ter z Zavodom za gozdove RS, po podrobni analizi s pristojno občinsko službo in glede na Uredbo o kategorizaciji državnih cest (Uradni list RS, št. 102/12, 35/15, 38/15, 78/15, 21/16, 52/16, 64/16, 41/17, 63/17, 78/19 in 89/20).

Vsi vsebinski predlogi so bili v celoti in posebej skrbno in natančno obravnavani in pregledani s predstavniki naročnika, s predstavniki ZGS ter s predstavniki sosednjih občin.

V delu odloka, ki se vsebinsko ne spreminja (nespremenjen potek odsekov v prostoru), so bili po potrebi izvedeni le tehnični popravki v digitalni osi, prehod na novo digitalno dolžino odsekov, morebitne spremembe začetkov in/ali koncev odsekov.

Sprememba dolžin po kategorijah med veljavnim Odlokom o kategorizaciji občinskih cest Občine Loški Potok (Uradni list RS, št. 99/2011 z dne 6.12.2011) in predlogom novega Odloka o kategorizaciji občinskih javnih cest v Občini Loški Potok (2022) je:

	Odlok 2011	Odlok 2022	Sprememba
Lokalne ceste (LC):	22.767	22.718	-49
Javne poti (JP):	35.398	39.688	4.290
Skupaj (LC + JP):	58.165	62.406	4.241

Skupna dolžina cest se z novim predlogom Odloka o kategorizaciji občinskih javnih cest v Občini Loški Potok poveča za 4.241 m (4,241 km).

Glede na pripravljen predlog Odloka bo v Občini Loški Potok kategoriziranih 22.718 m LC in 39.688 m JP, skupaj 62.406 m kategoriziranih občinskih javnih cest.

V nadaljevanju so pojasnjene vse spremembe, ki so se dogodile na občinskem cestnem omrežju glede na do sedaj veljavni Odlok o kategorizaciji občinskih cest Občine Loški Potok (Uradni list RS, št. 99/2011 z dne 6.12.2011).

Kategorizirali so se odseki novih cest, ki so v lasti občine oz. predstavljajo javno dobro in se uporabljajo za javni promet. Ceste se kategorizirajo kot posledica njihove izgradnje ali pa kot posledica njihove obstoječe uporabe za javni promet. Vse novo kategorizirane občinske ceste imajo ustrezno urejeno voziščno konstrukcijo, občina pa jih bo v prihodnje redno vzdrževala in na njih izvaja zimsko službo.

Zaradi neuskkljenih križišč občinskih cest z gozdnimi cestami in sosednjimi občinami se je cestno omrežje uskladilo na stikih z gozdnimi cestami z Zavodom za gozdove Slovenije, na stikih s sosednjimi občinami pa s sosednjimi Občinami. Skladno s spremembami na cestnem omrežju se je uskladilo tudi priključevanje občinskih cest na veljavno stanje potekov državnih cest in križišč z njimi.

Postopek priprave osnutka Odloka:

V sodelovanju z občinsko upravo in izvajalci zajema cest (AXIS d.o.o.) so bili pregledani predlogi sprememb in dopolnitev kategorizacije občinskih cest ter spremembe na obstoječem občinskem cestnem omrežju, kjer so bila ugotovljena določena (topološka) neskladja glede na dejansko stanje in poteke cest v naravi. Pregledala se je tudi urejenost lastniških razmerij na zemljiščih, po katerih potekajo predlogi za novo kategorizacijo ali podaljšanje občinskih cest. Skladno z izvedenimi spremembami na občinskem cestnem omrežju so se uskladili tudi podatki o začetkih in zaključkih odsekov, po potrebi so se ažurirali tudi opisi posameznih odsekov. Glede na to se je pripravil osnutek novega Odloka o kategorizaciji občinskih javnih cest v Občini Loški Potok ter drugo pripadajoče gradivo. S predlagano spremembo Odloka je prikazan predlog nove kategorizacije cest, ki se uporabljajo za javni promet, na katerih je občina v preteklem obdobju uredila lastništvo, posamezne ceste so se po potrebi ustrezno skrajšale, podaljšale, ukinile v delu neizpolnjevanja meril za kategorizacijo oz. neprevoznosti, kot je to v celoti razvidno iz gradiva, ali pa le zaris poteka osi ceste glede na terenu ugotovljen glavni potek ceste, dejansko stanje potekov cest v naravi, priključevanje na potek državnih cest, prevoznost in drugo. Tekom priprave aktualnih sprememb so uskladile občinske ceste s sosednjo Občino Bloke in uskladile občinske ceste z gozdnimi cestami z ZGS. Vse izvedene spremembe na občinskem cestnem omrežju glede na do sedaj veljavno stanje so razvidne iz priloženega gradiva, pri preostalih odsekih pa gre le za tehnični popravek dolžin glede na potek dejanske rabe cest, kar se zaradi boljše preglednosti in lažjega dela z občinsko cestno infrastrukturo objavlja kot čistopis Odloka o kategorizaciji občinskih cest. Upoštevajoč vse spremembe na občinskem cestnem omrežju se je pripravilo gradivo za nadaljevanje postopkov na občinski ravni in pregled ter pridobitev soglasja DRSI.

Predlog št. 1: LC 229051 (Studenec-Loški Potok)

- Uskladitev poteka odseka, uskladitev mejnega odseka

Na osnovi novih ortofoto podlag (DOF) in laserskega skeniranja terena (LIDAR) smo uskladili potek odseka LC 229051 ter uskladili stično točko in dolžine odseka s sosednjo občino Bloke (priloga: Uskladitveni obrazec mejnega odseka LC 229051). Lastništvo, po katerem poteka odsek, je v lasti občine Loški Potok oziroma v fazi pridobivanja s strani občine.

**Predlog št. 2: LC 231061 (Lazec-Stari Kot-Novi Kot-meja RH)**

- Uskladitev poteka odseka

Na osnovi novih ortofoto podlag (DOF) in laserskega skeniranja terena (LIDAR) smo uskladili potek odseka LC 231061. Uskladitev poteka se izvede predvsem na območju gozdnih površin.

**Predlog št. 3: JP 731012 (Odcep Kapelica Mali Log)**

- Nova kategorizacija

Nova kategorizacija odseka JP 731012 (Odcep Kapelica Mali Log). Odsek se prične na odseku LC 231011 in se zaključuje na odseku JP 731011. Zemljiče, po katerem poteka predlagana kategorizacija, je v lasti Občine Loški Potok.



Predlog št. 4: JP 731031 (Odcep Žagarji-Ograde)

- Nova kategorizacija

Nova kategorizacija odseka JP 731031 (Odcep Žagarji-Ograde) na osnovi širitve stanovanjske pozidave. Odsek se prične na odseku JP 731021 in se zaključi na parcele št. 2804/4. Zemljiče, po katerem poteka predlagana kategorizacija, je v lasti Občine Loški Potok.



Predlog št. 5: JP 731041 (Kr. Mohar-Kal)

- Podaljšanje, uskladitev z gozdno cesto

Odsek JP 731041 (Kr. Mohar-Kal) se podaljša na osnovi širitve stanovanjske pozidave. Zemljiče, po katerem poteka predlaganje podaljšanje, je v lasti Občine Loški Potok. Na osnovi podaljšanja odsek JP 731041 se uskladi potek oz. stična točka z gozdno cesto 060869 (priloga: uskladitveni obrazec z Zavodom za Gozdove Slovenije).

**Predlog št. 6: JP 731062 (Odcep ČN)**

- Nova kategorizacija

Nova kategorizacija odseka JP 731062 (Odcep ČN) na osnovi širitve stanovanjske pozidave. Odsek se prične na odseku JP 731061 in se zaključi na koncu parcelne št. 2415/2. Zemljiče, po katerem poteka predlagana kategorizacija, je v lasti Občine Loški Potok.

**Predlog št. 7: JP 731071 (Štalar-Jeršan)**

- Uskladitev dolžine odseka glede na dolžino digitalne osi

V Odloku se ustrezno popravi dolžina odseka glede na dejansko dolžino uradne digitalne osi (vir: GURS).

Predlog št. 8: JP 731131 (Rupar-Šiman)

- Uskladitev dolžine odseka glede na dolžino digitalne osi

V Odloku se ustrezno popravi dolžina odseka glede na dejansko dolžino uradne digitalne osi (vir: GURS).

Predlog št. 9: JP 731252 (Odcep vodoh. Mali Log)

- Nova kategorizacija

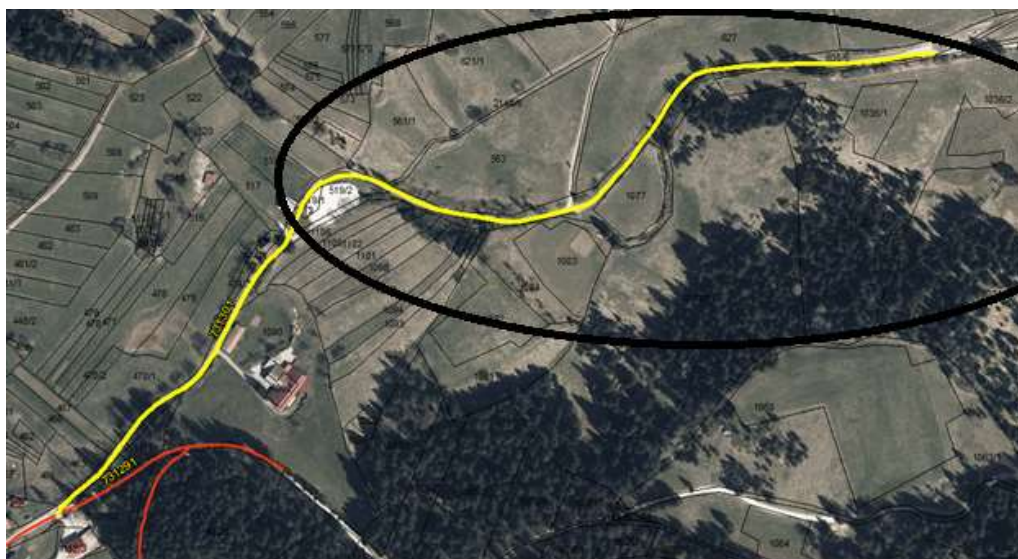
Nova kategorizacija odseka JP 731252 (Odcep vodoh. Mali Log). Odsek se prične na odseku LC 231031 in se zaključi pri vodohranu Titov vrh. Zemljiče, po katerem poteka predlagana kategorizacija, je v lasti Občine Loški Potok oziroma v pridobivanju s strani občine.



Predlog št. 10: JP 731301 (Odcep vrtina MV-1)

- Podaljšanje JP

Odsek JP 731301 (Odcep vrtina MV-1) se podaljša do na novo zgrajene vodovodne vrtine. Zemljiče, po katerem poteka predlaganje podaljšanje, je v lasti Občine Loški Potok.



Predlog št. 11: JP 731311 (Odcep Vida-Kal)

- Uskladitev poteka odseka, krajšanje odseka

Na osnovi novih ortofoto podlag (DOF) in laserskega skeniranja terena (LIDAR) smo uskladili potek odseka JP 731311. Uskladitev poteka se izvede predvsem na območju gozdne površine. Prav tako smo uskladili stik z odsekom JP 731321. Na osnovi uskladitve stika smo JP 731311 krajšali do predlaganega križišča z gozdno cesto, ki jo ZGS zaradi zelo kratke dolžine, ukinja.

**Predlog št. 12: JP 731321 (Kr. Ravnikar-Kal)**

- Uskladitev poteka odseka, podaljšanje odseka

Izvedena je uskladitev stika odseka JP 731321 (Kr. Ravnikar-Kal) z odsekom JP 731311. Na osnovi uskladitve stika smo JP 731321 podaljšali do predlaganega križišča z gozdno cesto, ki jo ZGS zaradi zelo kratke dolžine, ukinja.

**Predlog št. 13: JP 731342 (Odcep vodoh. Dednik)**

- Nova kategorizacija

Nova kategorizacija odseka JP 731342 (Odcep vodoh. Dednik). Odsek se prične na odseku JP 731341 in se zaključi pri vodohranu Dednik. Zemljiče, po katerem poteka predlagana kategorizacija, je v lasti Občine Loški Potok, javno dobro oziroma v pridobivanju.



Predlog št. 14: JP 731343 (Odcep vodoh. Bela Voda)

- Nova kategorizacija, uskladitev z GC

Nova kategorizacija odseka JP 731343 (Odcep vodoh. Bela Voda). Odsek se prične odseku JP 731341 in se zaključi pri vodohranu Bela Voda. Na osnovi nove kategorizacije JP 731343 se uskladi potek gozdne ceste 060152 in definira točka stika (priloga: uskladitveni obrazec z Zavodom za Gozdove Slovenije). Zemljišče, po katerem poteka predlagana kategorizacija, je v lasti Občine Loški Potok oziroma v fazi pridobivanja s strani občine.



Predlog št. 15: JP 731381 (Lukec-Hišar)

- Uskladitev dolžine odseka glede na dolžino digitalne osi

V Odloku se ustrezno popravi dolžina odseka glede na dejansko dolžino uradne digitalne osi (vir: GURS).

Predlog št. 16: JP 731382 (Šegova vas-Doline)

- Podaljšanje JP, ukinitvev GC

Odsek JP 731382 (Šegova vas-Doline) se podaljša na osnovi izvedene dejanske rabe. Zemljišče, po katerem poteka predlaganje podaljšanje, je v lasti Občine Loški Potok. Na osnovi podaljšanja odsek JP 731382 se uskladi potek gozdne ceste 060031 in definira točka stika (priloga: uskladitveni obrazec z Zavodom za Gozdove Slovenije).

**Predlog št. 17: JP 731511 (Travnik-Rebar)**

- Uskladitev dolžine odseka glede na dolžino digitalne osi

V Odloku se ustrezno popravi dolžina odseka glede na dejansko dolžino uradne digitalne osi (vir: GURS).

Predlog št. 18: JP 731513 (Odcep Črpališče BV)

- Nova kategorizacija; novo DC križišče

Nova kategorizacija odseka JP 731513 (Odcep Črpališče BV). Odsek se prične na državni cesti C R3 653 in se zaključi na odcepu, ki bo v kratkem povezan s črpališčem Bela Voda. Zemljišče, po katerem poteka predlagana kategorizacija, je v lasti Občine Loški Potok.

**Predlog št. 19: JP 731582 (Dostop Mihelič)**

- Nova kategorizacija

Nova kategorizacija odseka JP 731582 (Dostop Mihelič). Odsek se prične na odseku LC 231061 in se zaključi pri hiši št. 24 (Novi Kot 24). Zemljiče, po katerem poteka predlagana kategorizacija, je javno dobro oziroma v fazi pridobivanja s strani občine.

**Predlog št. 20: JP 731661 (Odcep Kurja vas)**

- Nova kategorizacija

Nova kategorizacija odseka JP 731661 (Odcep Kurja vas) na osnovi širitve stanovanjske pozidave. Odsek se prične na odseku JP 731651 in se zaključi na odseku JP 731621. Zemljišče, po katerem poteka predlagana kategorizacija, je v lasti Občine Loški Potok oziroma v fazi pridobivanja s strani občine.

**Predlog št. 21: JP 731721 (Podpreska-LIK)**

- Uskladitev poteka

Na osnovi dopisa Direkcije RS za infrastrukturo v zvezi s pregledom posredovanih podatkov BCP (dopis št. 37162-2/2022-647) smo uskladili potek odseka JP 731721, ki je potekal nekoliko izven dejanskega poteka ceste v naravi. Odsek JP 731721 se uporablja trenutno kot servisna pot do predvidene industrijske cone. Uskladitev poteka odseka na dolžino odseka ni vplivala.

**Predlog št. 22: JP 731732 (Odcep Šteblaj-Volf)**

- Nova kategorizacija; novo DC križišče

Nova kategorizacija odseka JP 731732 (Odcep Šteblaj-Volf). Odsek se prične na državni cesti R3 653 in se zaključi na odseku JP 731731. Zemljišče, po katerem poteka predlagana kategorizacija, je v lasti Občine Loški Potok oziroma v fazi pridobivanja s strani občine.

**Predlog št. 23: JP 731771 (Podplanina-zgoraj)**

- Uskladitev dolžine odseka glede na dolžino digitalne osi

V Odloku se ustrezno popravi dolžina odseka glede na dejansko dolžino uradne digitalne osi (vir: GURS).

Predlog št. 24: JP 731781 (Podplanina-spodaj)

- Uskladitev dolžine odseka glede na dolžino digitalne osi

V Odloku se ustrezno popravi dolžina odseka glede na dejansko dolžino uradne digitalne osi (vir: GURS).

Predlog št. 25: JP 731801 (Pungert)

- Uskladitev dolžine odseka glede na dolžino digitalne osi

V Odloku se ustrezno popravi dolžina odseka glede na dejansko dolžino uradne digitalne osi (vir: GURS).

Predlog št. 26: JP 731811 (Črni Potok-Meja RH)

- Spremenjena usmerjenost odseka

Na osnovi dopisa Direkcije RS za infrastrukturo v zvezi s pregledom posredovanih podatkov BCP (dopis št. 37162-2/2022-647) smo obrnili usmeritev odseka JP 731811, ki sedaj poteka v smeri proti državni meji (Republika Hrvaška).

**Predlog št. 27: JP 731821 (Črni Potok-elektrarna)**

- Uskladitev dolžine odseka glede na dolžino digitalne osi

V Odloku se ustrezno popravi dolžina odseka glede na dejansko dolžino uradne digitalne osi (vir: GURS).

Predlog št. 28: JP 731841 (Črni Potok-Vici)

- Uskladitev poteka na osnovi rekonstrukcije ceste

Na osnovi dejanskega poteka ceste, novih ortofoto podlag (DOF) in laserskega skeniranja terena (LIDAR) smo uskladili potek odseka JP 731841 (Črni Potok-Vici). Lastništvo, po katerem poteka odsek, je v lasti Republike Slovenije oziroma v pridobivanju s strani Občine Loški Potok.

