

V zvezi z 14. Sejo Občinskega Sveta Občine Šenčur (23.6.2020), v imenu stranke NSi, njen predsednik in občinski svetnik Valerij Grašič daje sledeče pobude. Predlagamo, da svetniki vse tri pobude podprejo.

1. BAZNA POSTAJA VISOKO

Občinski svetniki smo dobili dopis na temo bazne antenske postaje, za področje Visoko.

V zvezi s tem bi radi opozorili nap o našem mnenju sporne zadeve:

- Tako pomembna vsebina ni bila uvrščena na dnevni red seje občinskega sveta
- Pri sami točki na seji občinskega sveta ne sodelujejo strokovnjaki za dodatna vprašanja
- Ob sami meritvi ni podatka za koliko so ob času merjenja zmanjšali izhodno moč oddajnika, niti koliko niha in se spreminja oddajna moč, niti za koliko se bo v bodoče izhodna moč povečala
- Iz meritev ni razvidno kakšno je sevanje v prostorih vrtca, niti kakšne so sevalne obremenitve v prvem nadstropju, kjer se nahajajo otroci
- Ni teoretičnih izhodišč za maksimalne sevalne obremenitve, kje se nahaja meja za sevanja

Prav tako ni komentirana osnovna slovenska študija na temo sevalnih obremenitev:

Vrednotenje električnega polja visokofrekvenčnih virov glede mejnih vrednosti iz predloga Uredbe o elektromagnetnem polju(Boštjan Batagelj, Iztok Humar), ELEKTROTEHNIŠKI VESTNIK 85(1-2): 7-12, 2018

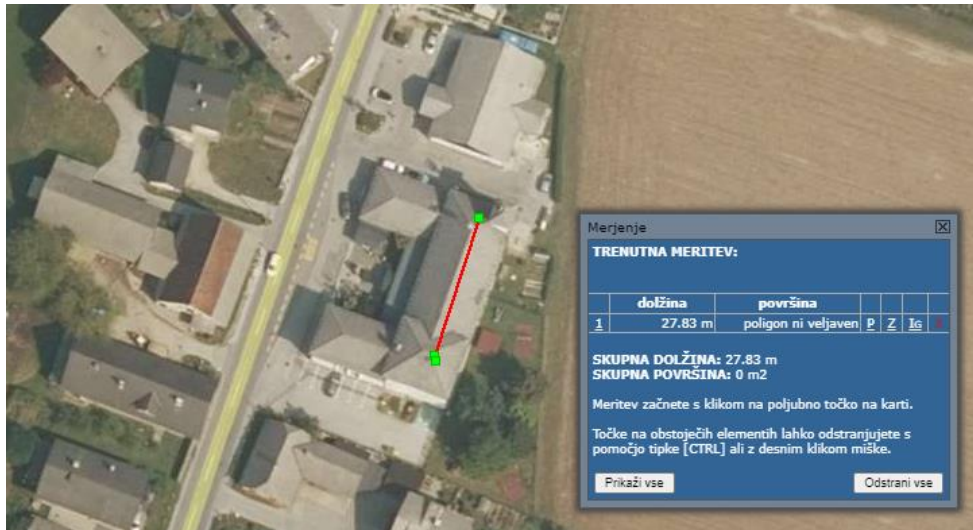
Od kjer nedvoumno izhaja, da je v primeru telefonije 4G (LTE), kakršen je tudi oddajnik na Visokem, varovalni pas, če temu tako rečemo, v dolžini 35 metrov.

3.3 Frekvenčni pas od 400 MHz do 2 GHz

Bazne postaje mobilne telefonije so tiste, ki se v zadnjih dvajsetih letih postavljajo predvsem v naseljenih predelih, saj jih z namenom boljše uporabniške izkušnje poskušajo čim bolj približati končnemu mobilnemu uporabniku. V trenutno najsodobnejši, četrta generaciji mobilnih omrežij (LTE) se uporabljajo različna frekvenčna območja: od 790 MHz do 862 MHz, od 925 MHz do 960 MHz, od 1805 MHz do 1860 MHz in od 2110 MHz do 2170 MHz (zadnje glede na frekvenčno območje že v naslednjem podpoglavju obravnavan frekvenčni pas). Največji delež pri izračunu imajo ponovno najnižje frekvence. Moč baznih postaj znaša do 100 W na sektor, ki ga pokriva antena z dobitkom 60 (18 dBi). V glavnem snopu antene so dopustne razdalje za občutljivo območje

$$r_{\text{LTE}} \geq \frac{\sqrt{30 \cdot P \cdot G}}{\frac{E_{790\text{MHz}}}{\sqrt{10}}} = \frac{\sqrt{30 \cdot 100 \text{ W} \cdot 60}}{1,375 \sqrt{\frac{790}{10}}} = 35 \text{ m} \quad (19)$$

Skratka, četudi meritve kažejo, da sevalna obremenitev ni problematična, matematični izračuni jasno kažejo, da sevanje je teoretično možno. Dodatno lahko iz slike (povzeto po PISO) vidimo, da se otroci nahajajo v tem varovalnem pasu 35 metrov.



SLIKA: Zgradba na Visokem, kjer se nahaja vrtec in oddajna antena, z označeno razdaljo (povzeto po PISO)

Zaradi jasne, nedvoumne in teoretično zelo razvidne pozicije otrok v varovalnem pasu, smo mnenja, da so otroci nedvoumno teoretično vsakodnevno izpostavljeni nevarnim sevanjem.

Menimo, da je takšen poseg v življenja najbolj neobogljjenih, to je otrok, nedopusten. Zato apeliramo na župana, občinske svetnike in vse vpletene, da bi čimprej našli bolj sprejemljivo rešitev glede tega.

Prva možnost je seveda, da se umakne oddajnik in prestavi na drugo lokacijo. Druga možnost je druga lokacija za vrtec. Ne želimo pa si tretje možnosti, da bi starši zaradi takšne situacije, ki jo nebi začeli reševati, morali svoje otroke izpisati iz vrtca.

Pobuda: Občinski svet pooblašča župana, da se za oddajnik na Visokem najde čim prej druga, bolj primerna lokacija. Pri tem naj župan tekoče poroča o napredku.

2. DOM STAROSTNIKOV

Vse sosednje občine že imajo domove ostarelih, oziroma so začeli s pripravo v tej smeri. V tujini (npr. kjer je Sene Cura) gre trend v smeri, da kjer je vrtec in osnovna šola, tam naj bo tudi dom za ostarele.

S prihodom nove vlade se je povečala povprečnina za občine, za kar si je NSi prizadevala že vrsto let. Tako je občina Šenčur na letni ravni pridobila dodatnih več kot 300.000 €. V dveh letih je to preko 600.000 €.

Pobuda: Naj se dodatna povprečnina, ki jo je občina dobila za leto 2020 in še za leto 2021, nameni za nakup zemljišča za Dom starostnikov.

3. KOLESARSKA STEZA v okolici šole v Šenčurju

Po Šenčurju so se razširile kolesarske steze, pravzaprav označbe za kolesarje.

Ko pa se pride do glavne šole, omenjene označbe izginejo. To je nerodno tako za otroke, kolesarke, za starejše in tudi za voznike avtomobilov

Pobuda: naj se tudi v okolici šole naredijo jasne označbe za kolesarje in naj se za kolesarje nameni ustrezen košček označenega asfalta.