



OBČINA TREBNJE
GOLIEV TRG 5
8210 TREBNJE



Financira
Evropska unija
NextGenerationEU



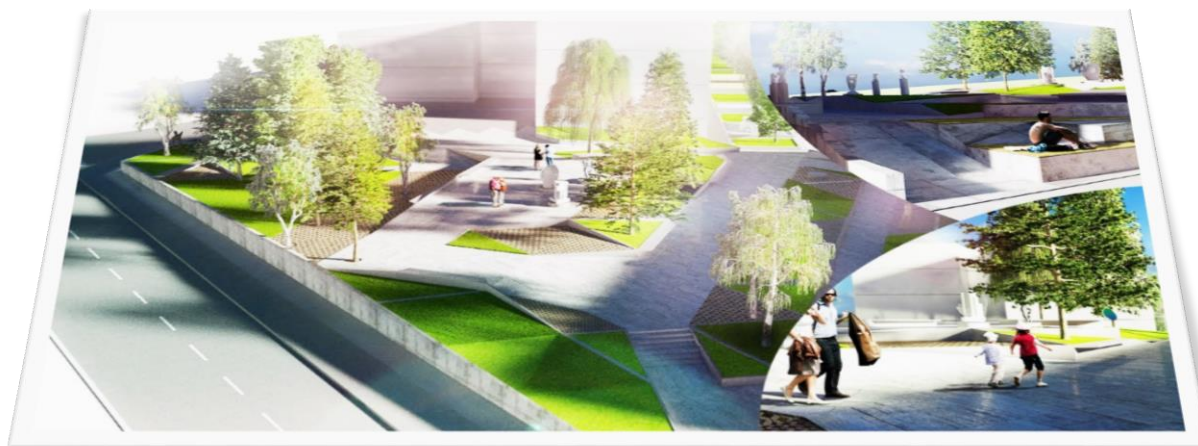
NAČRT ZA
OKREVANJE
IN ODPORNOST

NAZIV PROJEKTA:

Odkrij SamoRastnika v sebi

SKRAJŠAN NAZIV PROJEKTA: **SamoRastnik**

INVESTICIJSKI PROGRAM



Trebnje, marec 2023

Županja:
Mateja Povhe



PODPISI

INVESTITOR:

Naziv: *Občina Trebnje*
Naslov: *Goliev trg 5, 8210 Trebnje*
Odgovorna oseba investitorja: *Mateja Povhe, županja*

Županja:

Trebnje, marec 2023

Žig in podpis

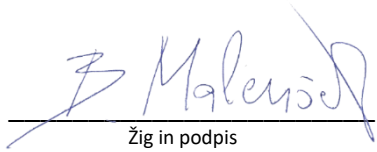
IZDELOVALEC INVESTICIJSKE DOKUMENTACIJE:

Naziv: *Espri d.o.o.*
Naslov: *Novi trg 11, 8000 Novo mesto*
Odgovorna oseba izdelovalca: *mag. Blaž Malenšek, direktor*

Direktor:

Novo mesto, marec 2023





Žig in podpis

VSEBINA

1. UVODNO POJASNILO S POVZETKOM DOKUMENTA IDENTIFIKACIJE	6
1.1. PREDSTAVITEV INVESTITORJEV	8
1.2. PREDSTAVITEV IZDELOVALCA INVESTICIJSKEGA PROGRAMA.....	10
1.3. NAMEN IN CILJI INVESTICIJSKEGA PROJEKTA.....	11
1.4. POVZETEK ŽE IZDELANE INVESTICIJSKE DOKUMENTACIJE	12
2. POVZETEK INVESTICIJSKEGA PROGRAMA.....	15
2.1. CILJ INVESTICIJE.....	15
2.2. SPISEK STROKOVNIH PODLAG	16
2.3. OPIS UPOŠTEVANIH VARIANT IN IZBOR OPTIMALNE VARIANTE	17
2.4. NAVEDBA ODGOVORNIH OSEB.....	19
2.5. PREDVIDENA ORGANIZACIJA IN DRUGE POTREBNE PRVINE ZA IZVEDBO	20
2.5.1. Podatki o investitorju in organizacijske rešitve	20
2.5.2. Način in postopek izbire izvajalcev.....	20
2.5.3. Časovni načrt vseh aktivnosti	20
2.5.4. Seznam že pripravljene in še potrebne dokumentacije	21
2.5.5. Način končnega prevzema in vzpostavitve obratovanja ter vzdrževanja	21
2.6. PRIKAZ OCENJENE VREDNOSTI INVESTICIJE	22
2.7. ZBIRNI PRIKAZ REZULTATOV IZRAČUNOV	25
3. OSNOVNI PODATKI O INVESTITORJU, IZDELOVALCU INVESTICIJSKE DOKUMENTACIJE IN UPRAVLJAVCU... 27	27
3.1. OSNOVNI PODATKI O INVESTITORJU.....	27
3.2. PODATKI O IZDELOVALCU INVESTICIJSKE DOKUMENTACIJE	28
3.3. NAVEDBA UPRAVLJAVA.....	29
4. ANALIZA OBSTOJEČEGA STANJA.....	30
4.1. GALERIJA LIKOVNIH SAMORASTNIKOV	30
4.2. PARK LIKOVNIH SAMORASTNIKOV – OBSTOJEČE STANJE	31
4.3. PRIKAZ POTREB, KI JIH BO ZADOVOLJEVALA INVESTICIJA	32
4.4. USKLAJENOST INVESTICIJSKEGA PROJEKTA Z RAZVOJNIMI IN DRUGIMI DOKUMENTI	33
5. ANALIZA TRŽNIH MOŽNOSTI	38
6. TEHNIČNO – TEHNOLOŠKI DEL.....	40
6.1. UREDITEV PARKA LIKOVNIH SAMORASTNIKOV	40
6.2. UREDITEV PARKIRIŠČA OB PARKU	41
6.3. OPREMA.....	41
6.4. RAZVOJ NOVIH TURISTIČNIH PRODUKTOV	42
7. ANALIZA ZAPOSLENIH	44
7.1. VPLIV NA ZAPOSLENOST	44
7.2. KADROVSKA SPOSOBNOST JAVNEGA PARTNERJA	44
8. OCENA VREDNOSTI PROJEKTA PO STALNIH IN TEKOČIH CENAH	45
8.1. IZHODIŠČA VREDNOTENJA	45
8.2. OCENA INVESTICIJSKE NALOŽBE PO STALNIH IN TEKOČIH CENAH.....	46
8.3. OCENA INVESTICIJSKE NALOŽBE ZA UPRAVIČENE IN PREOSTALE STROŠKE.....	47
9. ANALIZA LOKACIJE.....	49
10. ANALIZA VPLIVOV INVESTICIJSKEGA PROJEKTA NA OKOLJE	51
10.1. VPLIV PROJEKTA NA OKOLJE	51
10.2. SPOŠTOVANJE NAČELA, DA SE NE ŠKODUJE BISTVENO	52
11. ČASOVNI NAČRT IZVEDBE	54

12. NAČRT FINANCIRANJA V TEKOČIH CENAH	56
12.1. NAČRT FINANCIRANJA PO DINAMIKI V TEKOČIH CENAH	56
12.2. NAČRT FINANCIRANJA PO VIRIH FINANCIRANJA V TEKOČIH CENAH	56
13. PROJEKCIJE PRIHODKOV IN STROŠKOV POSLOVANJA	59
13.1. IZHODIŠČA IN PROJEKCIJA PRIHODKOV IN STROŠKOV	59
13.2. LIKVIDNOSTNI TOK	62
13.3. FINANČNI TOK.....	63
14. VREDNOTENJE DRUGIH STROŠKOV IN KORISTI TER PRESOJA UPRAVIČENOSTI.....	64
14.1. FINANČNA OCENA.....	64
14.2. EKONOMSKA OCENA	64
14.3. IZRAČUN FINANČNIH KAZALNIKOV	65
14.3.1. Doba vračanja investicijskih sredstev	65
14.3.2. Finančna neto sedanja vrednost	65
14.3.3. Finančna interna stopnja donosnosti	66
14.3.4. Finančna relativna neto sedanja vrednost	66
14.4. IZRAČUN EKONOMSKIH KAZALNIKOV	66
14.5. PREDSTAVITEV UČINKOV, KI SE NE DAJO VREDNOTITI Z DENARJEM	69
15. ANALIZA TVEGANJ IN OBČUTLJIVOSTI	70
15.1. ANALIZA TVEGANJ.....	70
15.2. ANALIZA OBČUTLJIVOSTI	70
16. PREDSTAVITEV IN RAZLAGA REZULTATOV	73

KAZALO TABEL:

TABELA 1: DINAMIKA VSEH STROŠKOV PROJEKTA V TEKOČIH CENAH, KOT JE BILA NAVEDENA V DOKUMENTU IDENTIFIKACIJE INVESTICIJSKEGA PROJEKTA (V EUR)	13
TABELA 2: FINANČNA KONSTRUKCIJA INVESTICIJE PO LETIH V TEKOČIH CENAH, KOT JE BILA NAVEDENA V DOKUMENTU IDENTIFIKACIJE INVESTICIJSKEGA PROJEKTA (V EUR)	14
TABELA 3: OPISNA PRIMERJAVA OBEH VARIANT	18
TABELA 4: ČASOVNI NAČRT AKTIVNOSTI PROJEKTA	21
TABELA 5: VREDNOST CELOTNEGA PROJEKTA PO POSTAVKAH V STALNIH IN TEKOČIH CENAH	23
TABELA 6: VREDNOST UPRAVIČENIH STROŠKOV PROJEKTA PO POSTAVKAH V STALNIH IN TEKOČIH CENAH	24
TABELA 7: FINANČNA KONSTRUKCIJA INVESTICIJE V STALNIH IN TEKOČIH CENAH (V EUR).....	24
TABELA 8: REZULTATI FINANČNIH IN EKONOMSKIH KAZALNIKOV INVESTICIJE.....	25
TABELA 9: DINAMIKA VSEH STROŠKOV PROJEKTA V STALNIH CENAH (V EUR)	46
TABELA 10: DINAMIKA VSEH STROŠKOV PROJEKTA V TEKOČIH CENAH (V EUR)	47
TABELA 11: DINAMIKA UPRAVIČENIH STROŠKOV INVESTICIJE V STALNIH CENAH (V EUR)	48
TABELA 12: DINAMIKA UPRAVIČENIH STROŠKOV INVESTICIJE V TEKOČIH CENAH (V EUR)	48
TABELA 13: OCENA IN UTEMELJITEV SPOŠTOVANJA NAČELA »NE ŠKODUJ BISTVENO«.....	52
TABELA 14: ČASOVNI NAČRT AKTIVNOSTI PROJEKTA	54
TABELA 15: ANALIZA IZVEDLJIVOSTI KLJUČNIH MEJNIKOV INVESTICIJSKE OPERACIJE.....	55
TABELA 16: DINAMIKA FINANCIRANJA VSEH STROŠKOV INVESTICIJE V STALNIH IN TEKOČIH CENAH	56
TABELA 17: DINAMIKA FINANCIRANJA UPRAVIČENIH STROŠKOV INVESTICIJE V STALNIH IN TEKOČIH CENAH	56
TABELA 18: VIRA FINANCIRANJA VSEH STROŠKOV INVESTICIJE PO LETIH V STALNIH CENAH (V EUR).....	57
TABELA 19: VIRA FINANCIRANJA VSEH STROŠKOV INVESTICIJE PO LETIH V TEKOČIH CENAH (V EUR)	58
TABELA 20: VIRA FINANCIRANJA UPRAVIČENIH STROŠKOV INVESTICIJE PO LETIH V TEKOČIH CENAH (V EUR)	58
TABELA 21: PREDVIDENI LETNI PRIHODKI OD PRODAJE DOŽIVETIJ (V EUR).....	60
TABELA 22: PREDVIDENI LETNI STROŠKI VZDRŽEVANJA NOVE JAVNE TURISTIČNE INFRASTRUKTURE TER STROŠKI MATERIALA IN STORITEV PRODANIH TURISTIČNIH DOŽIVETIJ(V EUR)	60
TABELA 23: LETNI STROŠEK AMORTIZACIJE	61



TABELA 24: IZRAČUN PONDERIRANE ŽIVLJENJSKE DOBE.....	61
TABELA 25: IZRAČUN OBDOBJA ANALIZE PO ZAKLJUČKU REFERENČNEGA OBDOBJA	61
TABELA 26: OCENA PRIHODKOV IN STROŠKOV INVESTICIJE.....	62
TABELA 27: LIKVIDNOSTNI TOK INVESTICIJE	62
TABELA 28: FINANČNI TOK INVESTICIJE.....	63
TABELA 29: FINANČNA NETO SEDANJA VREDNOST INVESTICIJE	65
TABELA 30: IZRAČUN PONDERIRANE ŽIVLJENJSKE DOBE.....	68
TABELA 31: IZRAČUN OBDOBJA ANALIZE PO ZAKLJUČKU REFERENČNEGA OBDOBJA	68
TABELA 32: PROJEKCIJA KORISTI IN STROŠKOV INVESTICIJE.....	69
TABELA 33: ZBIR REZULTATOV EKONOMSKIH KAZALNIKOV.....	69
TABELA 34: ANALIZA OBČUTLIVOSTI ZA FINANČNE KAZALNIKE – REZULTATI SPREMEMB FINANČNIH KAZALNIKOV OB 1 % PORASTU IN ZNIŽANJU POSAMEZNIH SPREMENLJIVK (NALOŽBENI STROŠKI, PRIHODKI, STROŠKI OBRATOVANJA IN VZDRŽEVANJA).....	71
TABELA 35: ANALIZA OBČUTLIVOSTI ZA EKONOMSKE KAZALNIKE – REZULTATI SPREMEMB EKONOMSKIH KAZALNIKOV OB 1 % PORASTU IN ZNIŽANJU POSAMEZNIH SPREMENLJIVK (EKONOMSKE KORISTI, STROŠKI INVESTICIJE, EKONOMSKI STROŠKI).....	71
TABELA 36: ANALIZA OBČUTLIVOSTI – SPREMEMBA STOPNJE DONOSA IN ČISTE SEDANJE VREDNOSTI (V %) OB 1 % PORASTU IN ZNIŽANJU PREIZKUŠENIH SPREMENLJIVK	72
TABELA 37: REZULTATI FINANČNIH IN EKONOMSKIH KAZALNIKOV INVESTICIJE.....	73

KAZALO SLIK:

SLIKA 1: OBČINA TREBNJE	9
SLIKA 2: GALERIJA LIKOVNIH SAMORASTNIKOV.....	30
SLIKA 3: PREDVIDENA UREDITEV OBMOČJA PARKA LIKOVNIH SAMORASTNIKOV IN PARKIRIŠČA	40

1. UVODNO POJASNILO S POVZETKOM DOKUMENTA IDENTIFIKACIJE

Občina Trebnje namerava v sklopu projekta »Odkrij SamoRastnika v sebi« urediti Park likovnih samorastnikov ter parkirišče za obiskovalce parka, v parku vzpostaviti doživljajsko krožno pot, na frekventni lokaciji parka pa namestiti posebno zunanjo vitrino – izložbo, ki bo namenjena predstavitvi in promociji lokalnih pridelkov in izdelkov, prav tako namerava razviti dva nova turistična produkta ter prispevati k vzpostavitvi dodatne turistične ponudbe v bližini nove javne turistične infrastrukture.

Projekt bo prispeval k trajnostnemu razvoju turizma v občini Trebnje. Z ureditvijo Parka likovnih samorastnikov bo naravno okolje povezano z dediščino, ki jo predstavlja bogata tradicija likovnega samorastništva.

Urejeni park, v sklopu parka vzpostavljena doživljajška krožna pot ter urejeno parkirišče bodo dvignili kakovost turističnih storitev in prispevali k dvigu kakovosti doživetij obiskovalcev. Tako bo projekt pomembno prispeval k dvigu konkurenčnosti turistične destinacije Dolenjska ter njenih deležnikov (ponudnikov turističnih storitev, lokalne skupnosti, civilno društvenih organizacij, gospodarskih subjektov, ...), pozitivno vplival na razvoj zelene butičnosti ter prispeval k uresničevanju ciljev Strategije slovenskega turizma 2022-2028. Prispeval bo tudi k izboljšanju kakovosti bivanja domačega prebivalstva in k izboljšanju sprejemljivosti turizma za lokalno okolje in k večji vključenosti domačega prebivalstva v koristi od turizma.

Obstoječe stanje

Na območju občine Trebnje predstavljajo kulturno-zgodovinsko in etnološko dediščino muzeji, galerije oz. ateljeji, spominska soba, rojstna hiša, številni sakralni objekti (cerkve in kapele), gradovi, razvaline, posesti in arhitekturni, arheološki (gomila, naselbina, grobišča) ter tehnični spomeniki (kamniti most, toplar, mlin).

Po podatkih Občine Trebnje sodi med trenutno najbolj obiskane kulturno-turistične znamenitosti Galerija likovnih samorastnikov Trebnje, ki je locirana v središču Trebnjega.

Za nadaljnji trajnostni razvoj turizma, dvig dodane vrednosti v turizmu ter dvig kakovosti doživetij obiskovalcev, je treba nadgraditi javno turistično infrastrukturo najbolj obiskane kulturno-turistične znamenitosti ter v sklopu turistične znamenitosti razviti nove turistične produkte ter prispevati k razvoju dodatne turistične ponudbe v neposredni bližini.

Na območju predvidenega Parka likovnih samorastnikov in doživljajske krožne poti so sedaj travne površine z nekaj drevesi, štirimi kipi, skozi pa poteka asfaltirana pot. Na območju predvidenega parkirišča so sedaj neurejene makadamske parkirne površine.

Dosedanje aktivnosti

Za izgradnjo javne turistične infrastrukture je bila izdelana idejna zasnova, št projekta 25/2015 (izdelovalec: Esplanada d.o.o., maj 2017).

Tehnične karakteristike in vsebina projekta

Tehnično projekt predvideva ureditev približno 1.500 m² velikega Parka likovnih samorastnikov z ureditvijo pohodnih površin, zelenih površin, postavitvijo štirih obstoječih ter šestih novih umetniških skulptur, ki so nastale v sklopu Mednarodnih taborov likovnih samorastnikov Trebnje, postavitvijo več podstavkov, ki bodo omogočali prihodnjo postavitev skulptur, ki bodo nastale na bodočih Mednarodnih taborih, ureditvijo javne razsvetljave in osvetlitve skulptur, postavitvijo zunanje vitrine in urbanim opremljanjem. Prav tako je v sklopu projekta predvidena ureditev približno 2.200 m² velikega parkirišča za obiskovalce Parka likovnih samorastnikov.

Z vsebinskega vidika bo projekt skladen s strateškimi usmeritvami države na področju turizma, saj bo prispeval k dvigu kakovosti storitev in doživetij turistov. S projektom bosta vzpostavljena 2 nova turistična produkta, in sicer:

- »Odkrij SamoRastnika v sebi« (butično 5* turistično doživetje na temo samoukih umetnikov) ter
- »Odkrij Umetnika v sebi« (organizacijsko preprostejša in cenovno dostopnejša različica doživetja na temo samoukih umetnikov).

S projektom bo izboljšana tudi turistična ponudba v neposredni bližini Parka likovnih samorastnikov.

Vrednost in finančna konstrukcija investicije

Vrednost investicije je ocenjena na 723.513,35 EUR, finančno konstrukcijo pa namerava Občina Trebnje poleg z lastnimi sredstvi, zapreti tudi s sredstvi Mehanizma za okrevanje in odpornost.

Decembra 2022 je Ministrstvo za gospodarski razvoj in tehnologijo objavilo Javni razpis za sofinanciranje vlaganj v javno in skupno turistično infrastrukturo in naravne znamenitosti v turističnih destinacijah. Javni razpis je v Načrt za okrevanje in odpornost uvrščen v razvojno področje C3: Pametna, trajnostna in vključujoča rast, komponenta K4: Trajnostni razvoj slovenskega turizma, vključno s kulturno dediščino, in v naložbo IC: Trajnostni razvoj javne in skupne turistične infrastrukture in naravnih znamenitosti v turističnih destinacijah.



S prijavo projekta na omenjeni javni razpis je možno pridobiti nepovratna sredstva Mehanizma za okrevanje in odpornost v višini 80 % upravičenih stroškov projekta (za urejanje parkirišč 40 %), vendar ne več kot 350.000,00 EUR. Občina Trebnje bo z oddajo vloge na Ministrstvo za gospodarski razvoj in tehnologijo zaprosila za 296.682,61 EUR.

Časovni načrt

Izvedbena dela bodo potekala med majem in novembrom 2024, razvoj mehkih vsebin in opremljanje pa do junija 2025.

1.1. Predstavitev investitorjev

Osnovni podatki

Naziv:	Občina Trebnje
Naslov:	Goliev trg 5, 8210 Trebnje
 (07) 34 81 100	E-pošta: obcina.trebnje@trebnje.si
 (07) 34 81 131	
Matična številka:	5882958000
Identifikacijska številka:	SI34728317
Poslovna banka:	Banka Slovenije
Transakcijski račun:	SI56 0110 0010 0013 047
Pooblaščen oseba investitorja:	Mateja Povhe, županja

Predstavitev občine

Občina Trebnje se nahaja v jugovzhodnem delu Republike Slovenije, na Dolenjskem. Leži na stičišču alpskega, dinarskega in panonskega sveta. Na severovzhodu meji na občino Mirna, na vzhodu na občino Mokronog-Trebelno, na jugovzhodu na občino Mirna Peč, na jugu na občino Žužemberk, na zahodu na občino Ivančna Gorica ter na severu na občini Šmartno pri Litiji in Litija.

Občina Trebnje je bila ustanovljena leta 1995, od takrat pa so se od nje odcepile občine Mokronog-Trebelno, Šentrupert in Mirna.

Občina meri 163,3 km² in ima 12 krajevnih skupnosti ter 133 naselij.

Največje naselje v občini je Trebnje, ki je razpotegnjeno urbanizirano naselje v dolini spodnjega toka reke Temenice na Dolenjskem. Kraj leži ob železnici in avtocesti Ljubljana-Novo mesto.

Najpomembnejše naravne znamenitosti občine Trebnje so Temeniška dolina, ponori reke Temenice pri Ponikvah ter Velika in Mala jama, pomembnejše kulturno-zgodovinske znamenitosti pa so Galerija likovnih samorastnikov Trebnje, Jurjeva domačija, Baragova rojstna hiša, Spominska soba 1. kongresa Slovenske protifašistične ženske zveze v Dobrniču, Goliev spominski kotiček, številni sakralni objekti, objekt Grmada, Trebanjski grad, Graščina Mala Loka, razvaline gradu Kozjak, razvaline gradu Šumberk, obeležje 15. poldnevnik in spomenik osamosvojitvenemu boju na Medvedjeku.

Slika 1: Občina Trebnje



Vir: <https://www.google.com/maps>, marec 2023.

Občina Trebnje ima dobro razvito gospodarstvo, najpomembnejši gospodarski nosilci so Trimo d.o.o., Akropol, d.o.o., TEM Čatež, d. d., REM d.o.o. , Bartog d.o.o. Trebnje in številni drugi.

Občina Trebnje je tudi kmetijska občina. Na območju občine Trebnje je 6.036 ha kmetijskih zemljišč v uporabi (31,0 % površine občine). Med kmetijskimi zemljišči prevladujejo travniki in pašniki (65,0 %) ter njive (32,7 %). Kmetijsko gospodarstvo (KMG) na območju občine Trebnje obdeluje v povprečju 6,4 ha kmetijskih zemljišč v uporabi. V občini je več kot 900 kmetijskih gospodarstev.

1.2. Predstavitev izdelovalca investicijskega programa

Osnovni podatki

Naziv:	Espri d.o.o.
Naslov:	Novi trg 11, 8000 Novo mesto
☎ (07) 39 35 700	E-pošta: blaz.malensek@espri.si
Matična številka:	5431484
Šifra dejavnosti:	74.140 Podjetniško in poslovno svetovanje
Identifikacijska številka:	SI39899926
Poslovna banka:	BKS bank AG
Transakcijski račun:	SI56 3500 1000 0876 695
Odgovorna oseba:	mag. Blaž Malenšek
Izpolnjevalec podatkov:	Rok Rebernik, univ. dipl. ekon.

Predstavitev podjetja

Espri d.o.o. je poslovna agencija, ki se ukvarja z izdelavo:

- programov opremljanja stavbnih zemljišč, spremljajočih odlokov in vsega, kar je povezano s komunalnim prispevkom,
- investicijske dokumentacije (DIIP, IP, PZ, CBA),
- poslovnih načrtov in
- ekonomskih analiz.

Poleg urejene dokumentacije, primerne za sprejem na občinskem svetu ali prijavo na državni ali evropski razpis se podjetje ukvarja tudi s profesionalnim poslovnim svetovanjem.

Investicijska dokumentacija je izdelana v skladu z Uredbo o enotni metodologiji za pripravo in obravnavo investicijske dokumentacije na področju javnih financ in je obvezna za vse občine pri uvrščanju investicij v proračun kot tudi pri vseh prijavih za državna ali evropska sredstva, podobno pa velja tudi za javna podjetja.

Investicijski program je bil v preteklosti Esprijev najpogosteje naročen produkt, pri čemer reference segajo na praktično vsa področja (komunalna infrastruktura, šolstvo, zdravstvo, humanitarne ustanove, kulturne ustanove, lokalne skupnosti, objekti javne uprave, energetika, zasebna podjetja za svoje investicije itd.).

1.3. Namen in cilji investicijskega projekta

Namen projekta je vzpostavitev javne turistične infrastrukture in novih turističnih produktov za trajnostni razvoj turizma na območju občine Trebnje, dvig konkurenčnosti destinacije Dolenjska in dvig kakovosti doživetij turistov (novi turistični produkti ter dodatna turistična ponudba), izboljšanje vključenosti lokalnega prebivalstva v koristi od turizma (promocijsko okno oz. vitrina, ki bo namenjena predstavitvi in promociji lokalnih izdelkov in pridelkov) ter trajnostni razvoj občine Trebnje.

Operativni cilji projekta so:

- ureditev približno 1.500 m² velikega Parka likovnih samorastnikov (ureditev pohodnih in zelenih površin, postavitve skulptur, ki so nastale v sklopu Mednarodnih taborov likovnih samorastnikov Trebnje, postavitve podstavkov za skulpture, ki bodo nastale na prihodnjih Mednarodnih taborih samorastnikov, ureditev javne razsvetljave ter osvetlitev skulptur, ...),
- ureditev približno 2.200 m² velikega parkirišča za obiskovalce Parka likovnih samorastnikov,
- opremljanje nove javne turistične infrastrukture za vzpostavitev doživljajske krožne poti po Parku likovnih samorastnikov (elektronski števec obiska, XR očala, zunanja vitrina, ...),
- vzpostavitev 2 novih turističnih produktov,
- vzpostavitev dodatne turistične ponudbe v neposredni bližini Parka likovnih samorastnikov,
- izvedba ustreznega tržnega komuniciranja.

Strateški cilji projekta, skladni s Strategijo trajnostne rasti slovenskega turizma 2022-2028, so sledeči:

- izboljšanje kakovosti in celoletnosti turistične ponudbe v turistični destinaciji Dolenjska (nova turistična produkta in nova javna turistična infrastruktura, nova in nadgrajena turistična ponudba bo privabljala turiste skozi celo leto),
- izboljšanje zadovoljstva turistov, lokalne skupnosti in zaposlenih v turističnem sektorju v turistični destinaciji Dolenjska (projekt bo prispeval k dvigu kakovosti doživetij turistov ter izboljšal vključenost domačega prebivalstva v koristi od turizma),
- prispevati k trajnostnemu razvoju slovenskega turizma ter k pozicioniranju turizma kot generatorja vrednosti v drugih panogah (projekt bo prispeval tudi k izboljšanju poslovanja drugih gospodarskih subjektov na območju občine Trebnje),
- prispevati k razogljičenju in uravnoveženju slovenskega turizma (projekt »SamoRastnik« bo s ponujanjem narave in dediščine likovnega samorastništva ter z lokalno ponudbo najrazličnejših pridelkov in izdelkov trajnostno naravnano in bo s svojo vsebino prispeval k ogljični nevtralnosti Slovenije).

Splošni cilji, ki jih bo zasledovala občina Trebnje, so sledeči:

- pospešitev razvoja trajnostnega turizma na območju občine,
- zaokroževanje razpršene turistične ponudbe na območju občine,
- oblikovanje celostne, razpoznavne in konkurenčne turistične ponudbe na območju,
- oblikovanje novih turističnih produktov, ki se vklapljajo v ponudbo območja,
- dvig konkurenčnosti destinacije in povečanje dohodka iz turizma,
- izboljšanje kakovosti življenja na območju občine,
- zagotovitev pogojev za socialni, družbeni, okoljski in tudi gospodarski razvoj območja ter s tem tudi same občine.

1.4. Povzetek že izdelane investicijske dokumentacije

Dokument identifikacije investicijskega projekta je bil izdelan marca 2023.

Investicijski program se vrednostno, tehnično in vsebinsko ne razlikuje od dokumenta identifikacije investicijskega projekta, temveč v skladu z metodologijo investicijo podrobneje obravnava.

V dokumentu identifikacije investicijskega projekta so navedeni isti investitor, izdelovalec investicijske dokumentacije in upravljavec, kot so navedeni kasneje v tem investicijskem programu.

Pri pripravi dokumenta sta bili upoštevani naslednji varianti:

- Varianta 0: brez projekta,
- Varianta 1: projekt se izvede.

Obe varianti, kot sta bili obravnavani v že izdelani investicijski dokumentaciji sta podrobneje podani v poglavju 2.3.

Izbira optimalne variante (povzeto po DIIP)

Glede na opredelitev obeh variant je edina smiselna varianta 1 (projekt se izvede). To utemeljujemo s tem, da bo z varianto 1 izveden trajnostni razvoj ene najpomembnejših turističnih točk v občini Trebnje (Parka (in Galerije) likovnih samorastnikov), izboljšana bo turistična ponudba ter kakovost doživetij turistov v občini Trebnje. Projekt bo prispeval k dvigu dodane vrednosti v turizmu, k vključenosti lokalnega prebivalstva v turizem ter k izboljšanju poslovanja s turizmom povezanih dejavnosti v občini Trebnje in okolici.

Hkrati bo projekt pomembno prispeval k ohranjanju dediščine, ki jo predstavlja bogata tradicija likovnega samorastništva, k izboljšanju prepoznavnosti občine Trebnje, turistične destinacije Dolenjska in Slovenije, k dvigu standarda družbenega okolja ter k nadaljnjemu trajnostnemu razvoju občine Trebnje.

Investicijska vrednost (povzeto po DIIP)

Stroški GOI del so bili v dokumentu identifikacije investicijskega projekta podani na podlagi popisa del z oceno vrednosti, ga je pripravilo podjetje Esplanada d.o.o. Stroški opreme ter tržnega komuniciranja in informiranja, izdelave projektne in investicijske dokumentacije, priprave vloge na JR ter razvoja aplikacije za XR izkušnjo so bili podani na podlagi pridobljenih ponudb in ocenjeni na podlagi podobnih investicij v preteklosti. DDV je bil v dokumentu identifikacije z izjemo kanalizacijskih del (okoljska infrastruktura – povračljivi DDV) upoštevan v višini 22 %.

Tekoče cene so bile v dokumentu identifikacije izračunane ob upoštevanju napovedi Urada za makroekonomske analize in razvoj (UMAR), ki v svoji Pomladanski napovedi gospodarskih gibanj 2023 za leto 2024 napoveduje 4,2 % porast cen, za leto 2025 pa 2,4 % porast cen.

Tabela 1: Dinamika vseh stroškov projekta v tekočih cenah, kot je bila navedena v dokumentu identifikacije investicijskega projekta (v EUR)

Postavka	2023	2024	2025	Skupaj	Delež
1. Gradnja in oprema	0,00	486.496,42	15.000,00	501.496,42	69,31%
1.1. Stroški gradnje	0,00	483.496,42	0,00	483.496,42	66,83%
a) GOI dela PLS	0,00	191.234,56	0,00	191.234,56	26,43%
b) GOI dela - parkirišče	0,00	198.761,86	0,00	198.761,86	27,47%
c) Kanalizacijska dela	0,00	93.500,00	0,00	93.500,00	12,92%
1.2. Oprema in druga opredmetena osnovna sredstva	0,00	3.000,00	15.000,00	18.000,00	2,49%
a) Inv. neposredno v javno turistično infrastrukturo	0,00	0,00	0,00	0,00	0,00%
b) Inv. v spremljajočo infr. (digitalni števec, XR očala)	0,00	3.000,00	10.000,00	13.000,00	1,80%
c) Inv. v opr. za izbolj. turist. ponudbe (promo. okno)	0,00	0,00	5.000,00	5.000,00	0,69%
2. Stroški tržnega kom. in informiranja	0,00	2.355,81	14.000,00	16.355,81	2,26%
2.1. Stroški izdelave in nadgradnje spletnih strani	0,00	0,00	4.000,00	4.000,00	0,55%
2.2. Stroški objav v tiskanih, audio, TV in dig. medijih	0,00	2.355,81	6.000,00	8.355,81	1,15%
2.3. Stroški oblik., priprave na tisk, tiska in dost. gradiv	0,00	0,00	4.000,00	4.000,00	0,55%
3. Projektna dok. in ekološki znaki	42.681,96	1.000,00	2.200,00	45.881,96	6,34%
3.1. Stroški izdelave projektne dokumentacije	42.681,96	0,00	0,00	42.681,96	5,90%
3.2. Stroški, vezani na pridobitev ekoloških znakov	0,00	1.000,00	2.200,00	3.200,00	0,44%
4. Drugi neupravičeni stroški	2.400,00	20.000,00	23.770,20	46.170,20	6,38%
4.1. Razvoj aplikacije za XR izkušnjo	0,00	20.000,00	23.770,20	43.770,20	6,05%
4.2. Priprava vloge na JR	2.400,00	0,00	0,00	2.400,00	0,33%
Skupaj brez DDV	45.081,96	509.852,23	54.970,20	609.904,39	84,30%
DDV - 22 %	9.918,03	91.597,49	12.093,44	113.608,96	15,70%
Skupaj	54.999,99	601.449,72	67.063,64	723.513,35	100,00%



Finančna konstrukcija (povzeto po DIIP)

V DIIP je bilo predvideno, da bo Občina Trebnje finančno konstrukcijo zaprla z lastnimi sredstvi ter s sredstvi Mehanizma za okrevanje in odpornost.

Tabela 2: Finančna konstrukcija investicije po letih v tekočih cenah, kot je bila navedena v dokumentu identifikacije investicijskega projekta (v EUR)

Viri financiranja	2023	2024	2025	Skupaj	Delež
Občina Trebnje	20.854,42	363.872,68	42.103,64	426.830,74	58,99%
Mehanizem za okrevanje in odpornost	34.145,57	237.577,04	24.960,00	296.682,61	41,01%
Skupaj	54.999,99	601.449,72	67.063,64	723.513,35	100,00%

2. POVZETEK INVESTICIJSKEGA PROGRAMA

2.1. Cilj investicije

Operativni cilji projekta so:

- ureditev približno 1.500 m² velikega Parka likovnih samorastnikov (ureditev pohodnih in zelenih površin, postavitvev skulptur, ki so nastale v sklopu Mednarodnih taborov likovnih samorastnikov Trebnje, postavitvev podstavkov za skulpture, ki bodo nastale na prihodnjih Mednarodnih taborih samorastnikov, ureditev javne razsvetljave ter osvetlitev skulptur, ...),
- ureditev približno 2.200 m² velikega parkirišča za obiskovalce Parka likovnih samorastnikov,
- opremljanje nove javne turistične infrastrukture za vzpostavitev doživljajske krožne poti po Parku likovnih samorastnikov (elektronski števec obiska, XR očala, zunanja vitrina, ...),
- vzpostavitev 2 novih turističnih produktov,
- vzpostavitev dodatne turistične ponudbe v neposredni bližini Parka likovnih samorastnikov,
- izvedba ustreznega tržnega komuniciranja.

Strateški cilji projekta, skladni s Strategijo trajnostne rasti slovenskega turizma 2022-2028, so sledeči:

- izboljšanje kakovosti in celoletnosti turistične ponudbe v turistični destinaciji Dolenjska (nova turistična produkta in nova javna turistična infrastruktura, nova in nadgrajena turistična ponudba bo privabljala turiste skozi celo leto),
- izboljšanje zadovoljstva turistov, lokalne skupnosti in zaposlenih v turističnem sektorju v turistični destinaciji Dolenjska (projekt bo prispeval k dvigu kakovosti doživetij turistov ter izboljšal vključenost domačega prebivalstva v koristi od turizma),
- prispevati k trajnostnemu razvoju slovenskega turizma ter k pozicioniranju turizma kot generatorja vrednosti v drugih panogah (projekt bo prispeval tudi k izboljšanju poslovanja drugih gospodarskih subjektov na območju občine Trebnje),
- prispevati k razogljičenju in uravnoveženju slovenskega turizma (projekt »SamoRastnik« bo s ponujanjem narave in dediščine likovnega samorastništva ter z lokalno ponudbo najrazličnejših pridelkov in izdelkov trajnostno naravnani in bo s svojo vsebino prispeval k ogljični nevtralnosti Slovenije).

Splošni cilji, ki jih bo zasledovala občina Trebnje, so sledeči:

- pospešitev razvoja trajnostnega turizma na območju občine,
- zaokroževanje razpršene turistične ponudbe na območju občine,
- oblikovanje celostne, razpoznavne in konkurenčne turistične ponudbe na območju,
- oblikovanje novih turističnih produktov, ki se vklapljajo v ponudbo območja,
- dvig konkurenčnosti destinacije in povečanje dohodka iz turizma,
- izboljšanje kakovosti življenja na območju občine,

- zagotovitev pogojev za socialni, družbeni, okoljski in tudi gospodarski razvoj območja ter s tem tudi same občine.

2.2. Spisek strokovnih podlag

Zakonska podlaga:

- Uredba o enotni metodologiji za pripravo in obravnavo investicijske dokumentacije na področju javnih financ (Uradni list RS, št. 60/06, 54/10 in 27/16),
- Uredba Sveta (EU) 2020/2094 z dne 14. decembra 2020 o vzpostavitvi Instrumenta Evropske unije za okrevanje v podporo okrevanju po krizi zaradi COVID-19 (UL L 4331 z dne 22. 12. 2020),
- Uredba (EU) 2021/241 Evropskega parlamenta in Sveta z dne 12. februarja 2021 o vzpostavitvi Mehanizma za okrevanje in odpornost (UL L št. 57 z dne 18. 2. 2021), zadnjič popravljena s Popravkom (UL L 111, 31. 3. 2021),
- Delegirana uredba Komisije (EU) 2021/2106 z dne 28. septembra 2021 o dopolnitvi Uredbe (EU) 2021/241 Evropskega parlamenta in Sveta o vzpostavitvi Mehanizma za okrevanje in odpornost z določitvijo skupnih kazalnikov in podrobnih elementov preglednice kazalnikov okrevanja in odpornosti (UL L št. 429/83 z dne 1. 12. 2021), zadnjič popravljena s Popravkom (UL L št. 96 z dne 24. 3. 2022),
- Načrt za okrevanje in odpornost Republike Slovenije, potrjen na Vladi RS dne 28. 4. 2021 in potrjen z izvedbenim sklep Sveta EU o odobritvi ocene načrta za okrevanje in odpornost za Slovenijo z dne 20. 7. 2021 (<https://www.eu-skladi.si/sl/po-2020/nacrt-za-okrevanje-in-krepitev-odpornosti>),
- Smernice za določitev načina financiranja iz sredstev Mehanizma za okrevanje in odpornost št. 546-36/2022/1621/21 z dne 14. 4. 2022,
- Uredba o izvajanju Uredbe (EU) o Mehanizmu za okrevanje in odpornost (Uradni list RS, št. 167/21),
- Zakon o javnih financah (Uradni list RS, št. 11/11 – uradno prečiščeno besedilo, 14/13 – popr., 101/13, 55/15 – ZFisP, 96/15 – ZIPRS1617, 13/18 in 195/20 – odl. US),
- Zakon o spodbujanju razvoja turizma (Uradni list RS, št. 13/18),
- Uredba o razvojnih spodbudah za turizem (Uradni list RS št. 208/21) ter
- Odlok o občinskem prostorskem načrtu Občine Trebnje (Uradni list RS, št. 50/13, 35/14-popr, 49/16 in 72/18).

Strokovne podlage za izvedbo investicije:

- Strategija slovenskega turizma 2022–2028, Ministrstvo za gospodarski razvoj in tehnologijo, Vlada RS, maj 2022,
- Projekt IDZ, št. projekta 25/2015, Esplanada d.o.o., Ljubljana, maj 2017,
- DIIP »Odkrij SamoRastnika v sebi«, Espri d.o.o., Novo mesto, marec 2023.

2.3. Opis upoštevanih variant in izbor optimalne variante

Pri pripravi dokumenta sta bili upoštevani naslednji varianti:

- Varianta 0: brez projekta,
- Varianta 1: izvedba projekta.

Varianta 0

V primeru, da se projekta ne bi izvedlo, ne bi prišlo do ureditve Parka likovnih samorastnikov ter parkirišča pri parku oziroma do vzpostavitve nove javne turistične infrastrukture ter do pomembnega prispevka k trajnostnemu razvoju turizma v občini Trebnje in na Dolenjskem.

Brez projekta tudi ne bi prišlo do vzpostavitve novih turističnih produktov, do nadgradnje dodatne turistične ponudbe oziroma do dviga konkurenčnosti turizma v občini Trebnje in turistični destinaciji Dolenjska ter do izboljšanja kakovosti doživetij turistov.

V primeru variante 0 Občina Trebnje ne bi uredila Parka likovnih samorastnikov in v sklopu parka postavila posebne zunanje vitrine – izložbe (za predstavitev in promocijo lokalnih izdelkov in pridelkov), zaradi česar ne bi prišlo do izboljšanja vključenosti lokalnega prebivalstva v turizem in v koristi od turizma ter do izboljšanja kakovosti bivanja na območju občine Trebnje.

Brez projekta Občina Trebnje ne bi izkoristila izjemnega turističnega potenciala povezave naravnega okolja (parka) z dediščino, ki jo predstavlja bogata tradicija likovnega samorastništva, in sicer za privabitev še večjega števila gostov, povečanje števila nočitev, za podaljšanje bivanja turistov ter za razvoj zelene butičnosti, kar pomeni manj prihodka za lokalne proizvajalce, gostince, ponudnike prenočišč in ostale turistične ponudnike.

Varianta brez projekta pomeni tudi, da ne bi prišlo do izboljšanja prepoznavnosti občine Trebnje, turistične destinacije Dolenjska ter Slovenije.

Varianta 0 ne prispeva k nadaljnjemu trajnostnemu razvoju občine Trebnje in ne izboljšuje kakovosti bivalnega okolja.

Varianta 1

S projektom »SamoRastnik« bo občina Trebnje uredila približno 1.500 m² velik Park likovnih samorastnikov in približno 2.200 m² velike parkirne površine pri parku ter v parku vzpostavila doživljajsko krožno pot. V sklopu projekta bo na frekventni lokaciji parka namestila posebno zunanjo vitrino – izložbo, ki bo namenjena predstavitvi in promociji lokalnih pridelkov in izdelkov, prav tako namerava razviti dva nova turistična produkta (eden bo 5* turistično doživetje) ter prispevati k vzpostavitvi dodatne turistične ponudbe v bližini nove javne turistične infrastrukture.

Z vsebinskega vidika bo projekt skladen s strateškimi usmeritvami države na področju turizma, saj bo prispeval k dvigu kakovosti storitev in doživetij turistov. S projektom bosta vzpostavljena 2 nova turistična produkta, in sicer:

- »Odkrij SamoRastnika v sebi« (butično 5* turistično doživetje na temo samoukih umetnikov) ter
- »Odkrij Umetnika v sebi« (organizacijsko preprostejša in cenovno dostopnejša različica doživetja na temo samoukih umetnikov).

S projektom bo izboljšana tudi turistična ponudba v neposredni bližini Parka likovnih samorastnikov.

Projekt »SamoRastnik« bo prispeval k trajnostnemu razvoju turizma v občini Trebnje in turistični destinaciji Dolenjska. Z izvedbo projekta bo zgrajena javna turistična infrastruktura, in sicer bo z ureditvijo Parka likovnih samorastnikov naravno okolje povezano z dediščino, ki jo predstavlja bogata tradicija likovnega samorastništva.

Urejeni park, v sklopu parka vzpostavljena doživljajska krožna pot ter urejeno parkirišče bodo dvignili kakovost turističnih storitev in prispevali k dvigu kakovosti doživetij obiskovalcev. Tako bo projekt pomembno prispeval k dvigu konkurenčnosti turistične destinacije ter njenih deležnikov (ponudnikov turističnih storitev, lokalne skupnosti, civilno društvenih organizacij, gospodarskih subjektov, ...), pozitivno vplival na razvoj zelene butičnosti ter prispeval k uresničevanju ciljev Strategije slovenskega turizma 2022-2028. Prispeval bo tudi k izboljšanju kakovosti bivanja domačega prebivalstva in k izboljšanju sprejemljivosti turizma za lokalno okolje in k večji vključenosti domačega prebivalstva v koristi od turizma.

Primerjava variant

Tabela 3: Opisna primerjava obeh variant

Postavka	Varianta 0	Varianta 1
Neto tlorisna površina nove javne turistične infrastrukture (v m ²)	0,00 m ²	3.700 m ²
Št. novih turističnih produktov na območju projekta	0	2
Št. enot dodatne turistične ponudbe (nadgradnja obstoječe ali novo) v bližini Parka likovnih samorastnikov	0	6
Tehnologija za izvedbo investicije	ni potrebna	da
Finančna konstrukcija	ni potrebna	zaprta
Število zaradi investicije novo zaposlenih	0	0
Vpliv na trajnostni razvoj slovenskega turizma	negativen	pozitiven
Vpliv na gospodarski razvoj območja	nevtralen	pozitiven
Vpliv na trajnostni razvoj občine Trebnje	stagnacija	pozitiven

Izbor optimalne variante

Glede na opredelitev obeh variant je edina smiselna varianta 1 (investicija se izvede).

Ugotavljamo, da je varianta 0 z vidika zadovoljevanja nekaterih potreb (trajnostni razvoj javne turistične infrastrukture v občini Trebnje, izboljšanje turistične ponudbe ter kakovosti doživetij turistov v turistični destinaciji Dolenjska, dvig dodane vrednosti v turizmu, vključenost lokalnega prebivalstva v turizem, izboljšanje prepoznavnosti občine Trebnje, trajnostni razvoj občine Trebnje, dvig standarda družbenega okolja, ...), ki so podane v tem dokumentu, popolnoma nesprejemljiva.

Prav nasprotno omogoča rešitev, ki je predvidena z varianto 1, zadovoljitev vseh potreb, ki so razlog za investicijo, hkrati ima ta varianta vrsto širših družbenih koristi za občino Trebnje in tudi širše, ki jih varianta 0 nima.

V vsakem primeru pa gre za izrazito dolgoročen in za trajnostno rast slovenskega turizma pomemben projekt, ki bo pripomogel k nadaljnjemu trajnostnemu razvoju občine Trebnje in ki ga je smiselno izvesti.

2.4. Navedba odgovornih oseb

Odgovorna oseba za izdelavo investicijskega programa

mag. Blaž Malenšek, direktor
Espri d.o.o.
Novi trg 11
8000 Novo mesto
tel.: (07) 39 35 700; e-pošta: blaz.malensek@espri.si

Odgovorna oseba za izdelavo projektne dokumentacije (IDZ)

Rupert Gole, direktor
Esplanada d.o.o.
Slovenska cesta 9
1000 Ljubljana
tel.: (031) 605 629; e-pošta: info@esplanada.si

Odgovorna vodja za izvedbo projekta

Mateja Povhe, županja
Občina Trebnje
Goliev trg 5
8210 Trebnje
tel.: (07) 34 81 100; e-pošta: obcina.trebnje@trebnje.si

2.5. Predvidena organizacija in druge potrebne prvine za izvedbo

2.5.1. Podatki o investitorju in organizacijske rešitve

Investitor je Občina Trebnje (podrobnejši podatki so navedeni v točki 3.1), odgovorna oseba investitorja je županja Mateja Povhe, ki sprejema ključne odločitve, ki se nanašajo na investicijo in je tudi podpisnica vse z investicijo povezane dokumentacije.

Posamezne aktivnosti v zvezi z investicijo vodi Mateja Zupančič, višja svetovalka za delo na projektih v Oddelku za splošne zadeve na Občini Trebnje. Pri investiciji koordinira aktivnosti, skrbi za pravočasno pripravo vse potrebne dokumentacije in vloge za prijavo na javni razpis Ministrstva za gospodarstvo, turizem in šport, sodelovala bo pri izboru izvajalca izvedbenih del, dobaviteljev opreme in izvajalcev zunanjih storitev, skrbela bo za nadzor nad izvajanjem investicije, sodelovala bo pri pripravi zahtevkov za črpanje nepovratnih sredstev in podobno.

2.5.2. Način in postopek izbire izvajalcev

Izvedbena dela, opremljanje turistične infrastrukture, razvoj turističnega produkta in storitve zunanjih izvajalcev se bodo oddali po sistemu javnega naročanja v skladu z zakonodajo (ZJN-3).

2.5.3. Časovni načrt vseh aktivnosti

Občina Trebnje predvideva, da bodo izvedbena dela realizirana v letu 2024, razvoj mehkih vsebin in opremljanje pa do junija 2025. Podrobnejši časovni načrt je podan v naslednji tabeli.

Tabela 4: Časovni načrt aktivnosti projekta

Aktivnost	Potek aktivnosti
1. Investicijska dokumentacija	03-03/2022
2. Projektna dokumentacija	04-11/2023
3. Prijava na JR MGTŠ, Mehanizem za okrevanje in odpornost - oddaja vloge na MGTŠ - sklenitev pogodbe o sofinanciranju	03/2023 druga polovica 2023
4. Izvedba JN za izbor izvajalca gradnje	02-04/2024
5. Izvedba JN za izbor izvajalca mehkih vsebin in nabavo opreme	04-06/2024
6. Gradnja PLS in parkirišča	05-11/2024
7. Pridobitev uporabnega dovoljenja	12/2024
8. Razvoj mehkih vsebin, spremljanje razvoja, testiranje, predaja opreme	07/2024-06/2025
9. Izvedba aktivnosti komuniciranja in informiranja	02/2024-06/2025
10. Postopek pridobivanja in implementacije okoljskih certifikatov	03/2024-06/2025

2.5.4. Seznam že pripravljene in še potrebne dokumentacije

Za investicijo je bila izdelana naslednja dokumentacija:

- Projekt IDZ, št. projekta 25/2015, Esplanada d.o.o., Ljubljana, maj 2017,
- DIIP »Odkrij SamoRastnika v sebi«, Espri d.o.o., Novo mesto, marec 2023.

Za projekt bo treba izdelati projektno dokumentacijo (DGD in PZI) ter pridobiti gradbeno dovoljenje. Z izdelavo investicijskega programa bo izdelana vsa potrebna investicijska dokumentacija.

2.5.5. Način končnega prevzema in vzpostavitve obratovanja ter vzdrževanja

Novo javno turistično infrastrukturo (Park likovnih samorastnikov ter parkirišče) bo v upravljanje prevzel Center za izobraževanje in kulturo Trebnje.

Skladno z Odlokom o ustanovitvi javnega zavoda Center za izobraževanje in kulturo Trebnje (Uradni list RS, št. 109/2013) zavod znotraj svojih organizacijskih enot opravlja kot javno službo izvajanje javnih izobraževalnih programov za odrasle in galerijsko dejavnost, v okviru katere izvaja naslednje naloge:

- zbira, hrani, proučuje, razstavlja in popularizira dela likovne umetnosti, v okviru tega posebej likovna dela in dediščino Galerije likovnih samorastnikov Trebnje,
- iz zbranega gradiva oblikuje stalne razstave, pripravlja razstave domačih in tujih umetnikov upodablajoče umetnosti,
- vodi register umetniških del,
- sodeluje z vzgojno-izobraževalnimi organizacijami pri vzgoji in popularizaciji likovne umetnosti,
- sodeluje s strokovnimi institucijami in posameznimi strokovnjaki,
- izdaja strokovne publikacije s svojega področja,

- izposoja likovna dela,
- opravlja in razvija restavratorske, fotografske in druge tehnične dejavnosti za potrebe likovne umetnosti,
- izvaja dokumentacijsko, informacijsko in svetovalno dejavnost s področja dejavnosti zavoda,
- daje svoje prostore na razpolago za razstave in druge kulturne prireditve.

Skladno s 37. členom Odloka o ustanovitvi javnega zavoda Center za izobraževanje in kulturo Trebnje, zavod upravlja z nepremičnim in premičnim premoženjem ter z drugimi sredstvi, ki jih poseduje in so mu dana v uporabo za izvajanje svoje dejavnosti, lahko pa upravlja tudi z drugim premoženjem ob soglasju Sveta ustanoviteljic.

Ustanoviteljice zavoda in država zagotavljajo pogoje in sredstva za delo zavoda. Poleg tega se zavod financira tudi iz nejavnih virov, ki jih pridobi z opravljanjem javne službe in z opravljanjem drugih dejavnosti. Pri tem opravljanje drugih dejavnosti ne sme ogroziti izvajanja javne službe.

2.6. Prikaz ocenjene vrednosti investicije

Ocena stroškov izvedbe projekta je izdelana na naslednjih osnovah:

1. Stroški GOI del so podani na podlagi popisa del z oceno vrednosti (izdelovalec: Esplanada d.o.o.).
2. Stroški opreme ter tržnega komuniciranja in informiranja, izdelave projektne in investicijske dokumentacije, priprave vloge na JR ter razvoja aplikacije za XR izkušnjo so podani na podlagi pridobljenih ponudb ter izkustveno ocenjeni na podlagi podobnih investicij v preteklosti.
3. Vsi stroški so navedeni na cene marec 2023 in so navedeni v EUR.
4. Tekoče cene so izračunane ob upoštevanju napovedi Urada za makroekonomske analize in razvoj (UMAR), ki v svoji Pomladanski napovedi gospodarskih gibanj 2023 za leto 2024 napoveduje 4,2 % porast cen, za leto 2025 pa 2,4 % porast cen
5. Na vse postavke z izjemo kanalizacijskih del (okoljska infrastruktura – povračljivi DDV) je upoštevan 22 % davek na dodano vrednost.
6. Občina Trebnje bo projekt »SamoRastnik« prijavila na Javni razpis za sofinanciranje vlaganj v javno in skupno turistično infrastrukturo in naravne znamenitosti v turističnih destinacijah, ki ga je decembra 2022 objavilo Ministrstvo za gospodarski razvoj in tehnologijo. Glede na določbe javnega razpisa so do sofinanciranja iz Mehanizma za okrevanje in odpornost upravičeni vsi stroški projekta, z izjemo stroškov kanalizacijskih del, stroškov razvoja aplikacije za XR izkušnjo, stroškov priprave vloge na JR ter davka na dodano vrednost.


 Tabela 5: Vrednost celotnega projekta po postavkah v stalnih in tekočih cenah

Postavka	Stalne cene v EUR	Delež	Tekoče cene v EUR	Delež
1. Gradnja in oprema	480.945,17	69,19%	501.496,42	69,31%
1.1. Stroški gradnje	464.008,09	66,76%	483.496,42	66,83%
a) GOI dela PLS	183.526,45	26,40%	191.234,56	26,43%
b) GOI dela - parkirišče	190.750,35	27,44%	198.761,86	27,47%
c) Kanalizacijska dela	89.731,29	12,91%	93.500,00	12,92%
1.2. Oprema in druga opredmetena osnovna sredstva	16.937,08	2,44%	18.000,00	2,49%
a) Inv. neposredno v javno turistično infrastrukturo	0,00	0,00%	0,00	0,00%
b) Inv. v spremljajočo infr. (digitalni števec, XR očala)	12.251,08	1,76%	13.000,00	1,80%
c) Inv. v opr. za izbolj. turist. ponudbe (promocijsko okno)	4.686,00	0,67%	5.000,00	0,69%
2. Stroški tržnega kom. in informiranja	15.381,65	2,21%	16.355,81	2,26%
2.1. Stroški izdelave in nadgradnje spletnih strani	3.748,80	0,54%	4.000,00	0,55%
2.2. Stroški objav v tiskanih, audio, TV in digitalnih medijih	7.884,05	1,13%	8.355,81	1,15%
2.3. Stroški oblik., priprave na tisk, tiska in dostave gradiv	3.748,80	0,54%	4.000,00	0,55%
3. Projektna dok. in ekološki znaki	45.703,49	6,58%	45.881,96	6,34%
3.1. Stroški izdelave projektne dokumentacije	42.681,96	6,14%	42.681,96	5,90%
3.2. Stroški, vezani na pridobitev ekoloških znakov	3.021,53	0,43%	3.200,00	0,44%
4. Drugi neupravičeni stroški	43.871,29	6,31%	46.170,20	6,38%
4.1. Razvoj aplikacije za XR izkušnjo	41.471,29	5,97%	43.770,20	6,05%
4.2. Priprava vloge na JR	2.400,00	0,35%	2.400,00	0,33%
Skupaj brez DDV	585.901,60	84,30%	609.904,39	84,30%
DDV - 22 %	109.157,47	15,70%	113.608,96	15,70%
Skupaj	695.059,07	100,00%	723.513,35	100,00%


 Tabela 6: Vrednost upravičenih stroškov projekta po postavkah v stalnih in tekočih cenah

Postavka	Stalne cene v EUR	Delež	Tekoče cene v EUR	Delež
1. Gradnja in oprema	391.213,88	86,49%	407.996,42	86,76%
1.1. Stroški gradnje	374.276,80	82,75%	389.996,42	82,94%
a) GOI dela PLS	183.526,45	40,58%	191.234,56	40,67%
b) GOI dela - parkirišče	190.750,35	42,17%	198.761,86	42,27%
1.2. Oprema in druga opredmetena osnovna sredstva	16.937,08	3,74%	18.000,00	3,83%
a) Inv. neposredno v javno turistično infrastrukturo	0,00	0,00%	0,00	0,00%
b) Inv. v spremljajočo infr. (digitalni števec, XR očala)	12.251,08	2,71%	13.000,00	2,76%
c) Inv. v opr. za izbolj. turist. ponudbe (promocijsko okno)	4.686,00	1,04%	5.000,00	1,06%
2. Stroški tržnega kom. in informiranja	15.381,65	3,40%	16.355,81	3,48%
2.1. Stroški izdelave in nadgradnje spletnih strani	3.748,80	0,83%	4.000,00	0,85%
2.2. Stroški objav v tiskanih, audio, TV in digitalnih medijih	7.884,05	1,74%	8.355,81	1,78%
2.3. Stroški oblik., priprave na tisk, tiska in dostave gradiv	3.748,80	0,83%	4.000,00	0,85%
3. Projektna dok. in ekološki znaki	45.703,49	10,10%	45.881,96	9,76%
3.1. Stroški izdelave projektne dokumentacije	42.681,96	9,44%	42.681,96	9,08%
3.2. Stroški, vezani na pridobitev ekoloških znakov	3.021,53	0,67%	3.200,00	0,68%
Skupaj	452.299,02	100,00%	470.234,19	100,00%

Finančno konstrukcijo namerava Občina Trebnje poleg z lastnimi sredstvi, zapreti tudi s sredstvi Mehanizma za okrevanje in odpornost.

Tabela 7: Finančna konstrukcija investicije v stalnih in tekočih cenah (v EUR)

Viri financiranja	Stalne cene v EUR	Delež	Tekoče cene v EUR	Delež
Občina Trebnje	398.376,46	57,32%	426.830,74	58,99%
Mehanizem za okrevanje in odpornost	296.682,61	42,68%	296.682,61	41,01%
Skupaj	695.059,07	100,00%	723.513,35	100,00%

2.7. Zbirni prikaz rezultatov izračunov

Z izvedbo projekta »SamoRastnik« bo občina Trebnje uredila približno 1.500 m² velik Park likovnih samorastnikov in približno 2.200 m² velike parkirne površine ob parku ter v parku vzpostavila doživljajsko krožno pot. V sklopu projekta bo na frekventni lokaciji parka namestila posebno zunanjo vitrino – izložbo, ki bo namenjena predstavitvi in promociji lokalnih dogodkov, pridelkov in izdelkov. Prav tako bosta v sklopu projekta razvita dva nova turistična produkta in sicer:

- »Odkrij SamoRastnika v sebi« (butično 5* turistično doživetje na temo samoukih umetnikov) ter
- »Odkrij Umetnika v sebi« (organizacijsko preprostejša in cenovno dostopnejša različica doživetja na temo samoukih umetnikov).

V finančni analizi so upoštevani le neposredni finančni učinki investicije, medtem ko je v ekonomski analizi ocenjen še prispevek investicije h gospodarskemu (turističnemu) in splošnemu razvoju družbe.

Upoštevajoč vrednost investicije, letni strošek amortizacije ter dodatne prihodke in dodatne stroške poslovanja, se investicija investitorju ne povrne v življenjski dobi. Glede na to, da gre za investicijo v izgradnjo javne turistične infrastrukture, ki bo brezplačno na voljo obiskovalcem ter za vzpostavitev novih turističnih produktov (ki se jih bo sicer dalo tržiti) in dodatne turistične ponudbe, je to pričakovano in razumljivo.

Tabela 8: Rezultati finančnih in ekonomskih kazalnikov investicije

Kazalnik	Vrednost kazalnika
Finančna neto sedanja vrednost	-665.837 EUR
Finančna interna stopnja donosnosti	ni izračunljiva
Finančna relativna neto sedanja vrednost	-0,9966
Ekonomska neto sedanja vrednost	7,99 %
Ekonomska interna stopnja donosnosti	133.048 EUR
Relativno razmerje med koristmi in stroški (B/C)	1,2245

Rezultati finančne analize so glede na naravo projekta v ozkem finančnem smislu res negativni, vendar pa v prid izvedbi govorijo praktično vsi nedenarni vidiki le-te.

Park likovnih samorastnikov, povezava narave z dediščino, ki jo predstavlja bogata tradicija likovnega samorastništva ter predvidena doživljajska krožna pot imajo izjemen turistični potencial. Projekt »SamoRastnik« bo pomembno prispeval k trajnostnemu razvoju turizma v občini Trebnje in turistični destinaciji Dolenjska.

Urejen Park likovnih samorastnikov bo s svojimi vsebinami pripomogel k dvigu kakovosti storitev in doživetij obiskovalcev. Tako bo projekt pomembno prispeval k dvigu konkurenčnosti turistične destinacije ter njenih deležnikov (ponudnikov turističnih storitev, lokalne skupnosti, civilno društvenih organizacij, gospodarskih subjektov, ...), pozitivno vplival



na razvoj zelene butičnosti ter prispeval k uresničevanju ciljev Strategije slovenskega turizma 2022-2028.

Prispeval bo tudi k izboljšanju kakovosti bivanja domačega prebivalstva in k izboljšanju sprejemljivosti turizma za lokalno okolje in k večji vključenosti domačega prebivalstva v koristi od turizma (posebna zunanja vitrina za predstavitev in promocijo lokalnih izdelkov, pridelkov, dejavnosti in dogodkov, lokalno kulinarično doživetje v sklopu turističnega produkta).

Z izvedbo projekta bo prišlo do izboljšanja prepoznavnosti občine Trebnje, turistične destinacije Dolenjska in Slovenije.

Realizacija projekta bo pomembno prispevala k trajnostnemu razvoju občine Trebnje in k izboljšanju kakovosti bivalnega okolja.

Glede na navedene razloge in utemeljitve ter na podlagi dejstva, da gre za preišljen projekt z znanim časovnim načrtom ter jasno opredeljeno in realno finančno konstrukcijo menimo, da je **izvedba le-tega smiselna in upravičena.**



3. OSNOVNI PODATKI O INVESTITORJU, IZDELOVALCU INVESTICIJSKE DOKUMENTACIJE IN UPRAVLJAVCU

3.1. Osnovni podatki o investitorju

Naziv: Občina Trebnje

Naslov: Goliev trg 5, 8210 Trebnje

☎ (07) 34 81 100

E-pošta: obcina.trebnje@trebnje.si

📠 (07) 34 81 131

Županja: Mateja Povhe

Matična številka: 5882958000

Identifikacijska številka: SI34728317

Banka: Uprava RS za javna plačila

Transakcijski račun: SI56 0110 0010 0013 047

Odgovorna oseba investitorja: Mateja Povhe, županja


Žig in podpis sta na strani 2 tega dokumenta!



3.2. Podatki o izdelovalcu investicijske dokumentacije

Naziv: Espri d.o.o.

Naslov: Novi trg 11, 8000 Novo mesto

 (07) 39 35 700 E-pošta: blaz.malensek@espri.si

Matična številka: 5431484000

Šifra dejavnosti: 74.140 Podjetniško in poslovno svetovanje

Identifikacijska številka: SI39899926

Poslovna banka: BKS bank AG

Transakcijski račun: SI56 3500 1000 0876 695

Odgovorna oseba: mag. Blaž Malenšek

Izpolnjevalec podatkov: Rok Rebernik, univ. dipl. ekon.

Žig in podpis sta na strani 2 tega dokumenta!



3.3. Navedba upravljava

Naziv: Center za izobraževanje in kulturo Trebnje

Naslov: Kidričeva ulica 2, 8210 Trebnje

☎ (07) 34 82 100 E-pošta: info@ciktrebnje.si

Direktorica: Patricija Pavlič

Matična številka: 5102332000

Identifikacijska številka: SI32185782

Banka: Uprava za javna plačila (UJP)

Transakcijski račun: SI56 0110 0600 0064 334

Odgovorna oseba upravljavca: Patricija Pavlič, direktorica

4. ANALIZA OBSTOJEČEGA STANJA

4.1. Galerija likovnih samorastnikov

Galerija likovnih samorastnikov Trebnje že več kot štiri desetletja deluje kot osrednja ustanova v Sloveniji za naivno umetnost in opravlja naloge zbiranja, varovanja, hranjenja, razstavljanja, dokumentiranja in komuniciranja naivne umetnosti Slovenije in sveta.

Galerija se nahaja v samem središču Trebnjega v stavbi zgrajeni sredi 70. let 20. stoletja. Večji del galerijskih prostorov je namenjen stalni razstavi, drugi del pa predstavitev avtorjev v začasnih razstavah.

Gospodarsko razvita slovenska regija Dolenjska z Belo krajino se ponaša s številnimi naravnimi in kulturnimi znamenitostmi. Muzejske in galerijske ustanove, ki delujejo na tem področju, ohranjajo predmete kot pričevalce zgodb in prispevajo k preteklosti, sedanjosti in prihodnosti.

Med prepoznavnejše galerije na Dolenjskem prav gotovo sodi Galerija Božidarja Jakca, ki domuje v stavbi bivšega cistercijanskega samostana v Kostanjevici na Krki. Kambičeva galerija, ki deluje v okviru Belokranjskega muzeja v Metliki, hrani spominsko zbirko akademika prof. dr. Vinka Kambiča in Vilme Bukovec Kambič. V Trebnjem pa se nahaja Galerija likovnih samorastnikov Trebnje, ki zbira, hrani, raziskuje in promovira dela naivnih in samorastniških umetnikov. Je edina galerija na Dolenjskem, obenem pa tudi v Sloveniji, ki ima tovrstno poslanstvo.

Slika 2: Galerija likovnih samorastnikov



Foto: Arhiv Galerije likovnih samorastnikov.

Prva razstava samorastniške oz. naivne umetnosti v Trebnjem sega že v leto 1969. Na njej so bila predstavljena dela umetnikov z območja nekdanje Jugoslavije, ki jih je imel v lasti Gerhard Ledić. Razstava je bila postavljena v avli tedanje osnovne šole. Na začetku je bila ta dolenska galerija zasnovana kot institucija, ki naj bi varovala podarjena dela. Ta dela so ustvarili različni umetniki na Taborih. No, kar kmalu se je njena dejavnost razširila na zbiranje, proučevanje, razstavljanje, promocijo in dokumentiranje naivne oz. samorastniške umetnosti. Svoje prostore je dobila leta 1971 v pritličju župnišča v Trebnjem, leta 1977 pa se je razširila še v prvo nadstropje. Obseg del se je namreč v tem času že precej razširil. Pred galerijo so uredili velik park, v katerem so bile razstavljene skulpture samorastniških kiparjev.

V sedanje prostore se je Galerija preselila leta 2004. V tej nekdanji stavbi Dolenjke je po zamislih dr. Zorana Kržišnika in Janeza Gartnarja nastala stalna postavitvev, ki je bila obiskovalcem na ogled do leta 2017. Ob 50. Mednarodnem taboru pa je galerija stalno postavitev prenovila. Poleg stalne razstave Galerija pripravlja tudi občasne razstave zanimivih samorastnikov, obenem pa organizira ali pomaga pri organizaciji gostovanj galerijske zbirke v drugih podobnih institucijah doma in v tujini. Najbolj odmevne razstave zbirke Galerije likovnih samorastnikov so bile razstava ob 25-letnici Tabora likovnih samorastnikov v Cankarjevem domu leta 1992 z naslovom Likovni samorastniki Trebnje 1968 - 1992, razstava Pogled na vzhod, ki je bila predstavljena leta 1997 na mednarodnem festivalu v Muzeju naivne umetnosti Vicq v Franciji itd. Leta 1994 je bila Galerija za svoje delo nagrajena z mednarodnim priznanjem na svetovni razstavi naivne umetnosti INSITA 94 v Bratislavi.

Od leta 1994 z galerijo upravlja Center za izobraževanje in kulturo Trebnje (CIK). Za strateško usmeritev skrbi strokovni oz. umetniški svet, v katerem so trenutno dr. Damir Globočnik, mag. Ciril Pevec, Slavko Pregl, Maruša Stupica, dr. Ferdinand Šerbelj in kustodinja galerije Andrejka Vabič Nose.

Galerija likovnih samorastnikov Trebnje z razstavnim programom in Mednarodnim taborov raziskuje aktualne tendence samorastniškega ustvarjanja in stremi po odpiranju prostora za marginalne, artbrutovske oz. outsiderske smeri.

4.2. Park likovnih samorastnikov – obstoječe stanje

Na območju občine Trebnje predstavljajo kulturno-zgodovinsko in etnološko dediščino muzeji, galerije oz. ateljeji, spominska soba, rojstna hiša, številni sakralni objekti (cerkve in kapele), gradovi, razvaline, posesti in arhitekturni, arheološki (gomila, naselbina, grobišča) ter tehnični spomeniki (kamniti most, toplar, mlin).

Po podatkih Občine Trebnje sodi med trenutno najbolj obiskane kulturno-turistične znamenitosti Galerija likovnih samorastnikov Trebnje, ki je locirana v središču Trebnjega.

Za nadaljnji trajnostni razvoj turizma, dvig dodane vrednosti v turizmu ter dvig kakovosti doživetij obiskovalcev, je treba nadgraditi javno turistično infrastrukturo najbolj obiskane kulturno-turistične znamenitosti ter v sklopu turistične znamenitosti razviti nove turistične produkte ter prispevati k razvoju dodatne turistične ponudbe v neposredni bližini.

S projektom je predvidena ureditev razstave kipov, ki prostore in razstavo Galerije likovnih samorastnikov Trebnje širi tudi na zelene površine, obiskovalcem pa nudi kotiček za druženje in izjemno kulturno-turistično doživetje. Park skulptur vzpostavlja Galerijo skulptur na prostem, ki bogato dediščino naivne umetnosti in Mednarodnih taborov likovnih samorastnikov Trebnje postavlja v središče dogajanja v kraju, obiskovalcem oz. turistom in prebivalcem kraja pa omogoča, da se s kiparsko ustvarjalnostjo družijo vsak dan.

Na območju predvidenega Parka likovnih samorastnikov in doživljajske krožne poti so sedaj travne površine z nekaj drevesi, štirimi kipi, skozi pa poteka asfaltirana pot. Na območju predvidenega parkirišča so sedaj neurejene makadamske parkirne površine.

4.3. Prikaz potreb, ki jih bo zadovoljevala investicija

Izvedba projekta bo zadovoljevala različne potrebe, med katerimi izstopajo potrebe po trajnostnemu razvoju javne turistične infrastrukture in turizma ter dvigu turistične konkurenčnosti občine Trebnje, turistične destinacije Dolenjska in slovenskega turizma.

Natančneje opredeljene potrebe, ki jih bo zadovoljevala investicija so:

- potreba po vzpostavitvi skupne javne turistične infrastrukture, ki bo nadgradila turistično ponudbo območja ter dvignila kakovost turističnih storitev (izkoristiti izjemen turistični potencial dediščine, ki jo predstavlja bogata tradicija samorastništva v Trebnjem, narave in lokalnih dobrot Dolenjske),
- potreba po oplemenitvi turistične ponudbe Trebnjega (Park likovnih samorastnikov, doživljajska krožna pot po parku, Odkrij SamoRastnika v sebi, Odkrij Umetnika v sebi, zunanja vitrina, dodatna turistična ponudba v bližini parka),
- potreba po dvigu kakovosti storitev in doživetij turistov,
- potreba po razvoju zelene butičnosti,
- potreba po dvigu dodane vrednosti v turizmu,
- potreba po privabitvi še večjega števila gostov (vendar ne v obliki množičnega turizma), povečanju števila nočitev ter podaljšanju bivanja turistov,
- potreba po izboljšanju poslovanja s turizmom povezanih dejavnosti na območju občine Trebnje in širše (lokalni proizvajalci, gostinci, ponudniki prenočišč in ostali turistični ponudniki),
- potreba po izboljšanju vključenosti lokalnega prebivalstva v turizem,
- potreba po vlaganju v trajnostno naravnani turizem, temelječ na naravni in kulturni dediščini,
- potreba po vzpostavitvi pogojev za ustvarjanje novih delovnih mest,
- potreba po izboljšanju prepoznavnosti občine Trebnje, turistične destinacije Dolenjska ter Slovenije,
- potreba po izboljšanju kakovosti bivanja v občini Trebnje ter
- potreba po nadaljnjem trajnostnem razvoju občine Trebnje.

Poleg naštetih obstaja še vrsta bolj posrednih potreb, ki jih bo zadovoljevala investicija.

4.4. Usklajenost investicijskega projekta z razvojnimi in drugimi dokumenti

Strategija razvoja Slovenije 2030

Projekt je skladen s Strategijo razvoja Slovenije 2030, ki je krovna nacionalna razvojna strategija, ki izhaja iz načel trajnostnega razvoja in integracije razvojnih politik. Projekt je skladen z razvojnim ciljem 6: »Konkurenčen in družbeno odgovoren podjetniški in raziskovalni sektor«, saj bo projekt prispeval k dvigu konkurenčnosti slovenskega turizma ter konkurenčnosti s turizmom povezanega podjetniškega sektorja na območju občine Trebnje in širše.

Projekt je prav tako skladen z razvojnim ciljem 4: »Kultura in jezik kot temeljna dejavnika nacionalne identitete«, ki bo med drugim dosežen tudi »z razvijanjem in ohranjanjem slovenskega jezika, kulture ter kulturne in naravne dediščine« ter »spodbujanjem kulturnega udejstvovanja in z digitalizacijo, ki omogoča ohranjanje, dostopnost in promocijo kulturnih vsebin«.

Načrt za okrevanje in odpornost (junij 2021)

Projekt je skladen z Načrtom za okrevanje in odpornost, in sicer z razvojnim področjem C3: »PAMETNA, TRAJNOSTNA IN VKLJUČUJOČA RAST«, komponento 4: »Trajnostni razvoj slovenskega turizma, vključno s kulturno dediščino«.

Skladen je s ciljema:

- »Trajnostni razvoj slovenskega turizma - trdno pozicioniranje na mestu vodilne države na področju okoljske trajnosti« ter
- »Dvig dodane vrednosti v turizmu s preoblikovanjem v trajnostni turizem višje dodane vrednosti, vključno z obnovo, oživljanjem in valorizacijo kulturne dediščine«.

Skladen je z naložbo C: »Trajnostni razvoj javne in skupne turistične infrastrukture in naravnih znamenitosti v turističnih destinacijah«.

Program evropske kohezijske politike v obdobju 2021-2027 v Sloveniji (različica 4.2.1, poslana na Evropsko komisijo oktobra 2022)

Program evropske kohezijske politike v obdobju 2021-2027 v Sloveniji je dokument, v katerem so predstavljene prednostne naloge za doseganje ciljev Strategije razvoja Slovenije 2030.

Projekt je skladen s prednostno nalogo 8: »Trajnostna turizem in kultura« in specifičnim ciljem 8.1: »Krepitev vloge kulture in trajnostnega turizma pri gospodarskem razvoju, socialni vključenosti in socialnih inovacijah«.

Regionalni razvojni program regije Jugovzhodna Slovenija za obdobje 2021-2027

Investicija je skladna tudi z Regionalnim razvojnim programom regije Jugovzhodna Slovenija za obdobje 2021-2027, in sicer s prioriteto »1. Gospodarska, pametna in trajnostna regija JV Slovenija«, ter z ukrepoma »Ukrep 1.5.: Trajnostno upravljanje, razvoj in promocija turistične ponudbe destinacij v regiji« in »Ukrep 1.6.: Identiteta naravne in kulturne dediščine«.

Strategija slovenskega turizma 2022–2028

Na podlagi ugotovljenih sistemskih in strukturnih izzivov slovenskega turizma in izkušenj pri izvajanju Strategije trajnostne rasti slovenskega turizma 2017-2021 ter posledic krize je Slovenija oblikovala smernice za novo strateško obdobje razvoja slovenskega turizma, ki temeljijo na nadaljevanju usmeritve v trajnostni, zeleni in butični turizem višje dodane vrednosti raznolikih doživetij za goste, ki ga nadgrajujemo z digitalizacijo v informiranju in uporabniški izkušnji za goste, trženju in upravljanju turizma na vseh ravneh z maksimiranjem izmenjave podatkov med vsemi deležniki v turizmu.

Projekt »SamoRastnik« je skladen s ciljnim tržnim pozicioniranjem slovenskega turizma, kot je navedeno v Strategiji slovenskega turizma 2022–2028: »Zelena butična destinacija za individualnega odgovornega gosta, ki ceni naravo, zdravje, kulturna doživetja in avtentični karakter lokalnih skupnosti.«

Skladnost projekta z elementi tržnega pozicioniranja iz Strategije slovenskega turizma 2022-2028 je sledeča:

- **ZELENO: Okoljski vidik:** Zelena usmeritev se odraža v razvoju turistične ponudbe in občine kot turistične destinacije, ki se bo certificirala kot zelena destinacija v okviru Zelene sheme Slovenskega turizma ter Zero waste občina, predvsem na področju prireditvenega turizma in doživetij. Projekt vključuje tudi ureditev parka, ki omogoča povezovanje naravnega okolja z dediščino in spodbuja uporabo inovativne XR tehnologije, kar omogoča zmanjšanje uporabe tiskanih gradiv ter zmanjševanje obremenjevanja okolja. **Družbeni vidik:** Urejene parkovne površine v mestih so pomemben element za kakovostno bivanje tako za turiste kot tudi lokalno prebivalstvo, kar nakazuje na skrb za ohranjanje in negovanje naravnega okolja v turistični destinaciji. **Ekonomski vidik:** Projekt je namenjen nadgradnji turistične ponudbe občine Trebnje in mesta Trebnje z novo vsebino, kar lahko prispeva k razvoju turizma in konkurenčnosti destinacije v primerjavi z drugimi destinacijami v Sloveniji. Projekt vključuje tudi izgradnjo parkirišča za osebna vozila, ki bo brezplačno na voljo obiskovalcem, kar lahko spodbudi turistično dejavnost v kraju.
- **BUTIČNO:** S projektom ter investicijo v Park likovnih samorastnikov bomo zagotovili pogoje za razvoj 5* doživetja, ki nagovarja individualne goste ter družine. Z uporabo inovativne XR tehnologije, ekskluzivnimi lokacijami in individualnim pristopom udeleženec (turist) postane del nepozabnega doživetja. V 5* doživetju so vključeni tudi lokalni kulinarčni produkti, ki so certificirani v okviru kolektivne blagovne znamke Dobrete Dolenjske.

- **Nagovarjanje INDIVIDUALNEGA, ODGOVORNEGA, zahtevnejšega gosta, ki v skladu s trendi novega luksuza išče in ceni avtentična, edinstvena in kakovostna (5-zvezdična) doživetja:** Doživetje »Odkrij SamoRastnika v sebi« nagovarja zahtevnega gosta in njegovo družino, ki iščejo edinstvena doživetja, v katerih bodo uživali vsi družinski člani. Poleg inovativne tehnologije, ki navdušuje mlade, doživetje vključuje stik z lokalno tradicijo, ki se prepleta tako v kulinariki kot v umetnosti.
- **NARAVA:** Gosti doživijo večino doživetja v posebej zasnovanem Parku likovnih samorastnikov, kjer se med skulpturami iz naravnih materialov (lesa ali kamna) sprehajajo v senci dreves. Koncept »nazaj k naravi« se odraža tudi v kulinarčni ponudbi, ki izvira iz lokalnega okolja. Poleg tega se udeleženci naučijo uporabljati naravne sestavine, kot so barvni pigmenti (modra frankinja, jajce, kava), tudi kot slikarsko tehniko.
- **ZDRAVJE:** Z doživetjem in ostalo ponudbo poskrbimo tudi za zdravje in sprostitev gostov. Sprehajanje na svežem zraku v prijetnem okolju parka je odličen način za sprostitev. V neposredni bližini so na voljo številni lokalni ponudniki in dogodki, ki so dostopni peš. Za daljše razdalje so na voljo mestna električna kolesa za izposajo.
- **KULTURNA DOŽIVETJA z močnim AVTENTIČNIM KARAKTERJEM:** Projekt vključuje ureditev novih parkirnih mest za olajšanje dostopnosti turističnih prireditev, kulturnih ustanov in drugih ponudnikov v bližini. Naša turistična ponudba in petzvezdično doživetje odražata močan lokalni značaj, ki sloni na tradiciji in vključuje domačine, lokalno pridelano hrano, rokodelstvo in umetnost, zlasti samorastništvo.
- **Varna destinacija:** Trebnje, majhno mesto, je nekoč prekrivala velika gozdna površina. Danes je postalo priljubljena točka predvsem za tranzitne goste, saj se nahaja ob pomembni železniški in cestni povezavi. Kljub temu je mesto lepo urejeno, čisto in vse glavne točke in infrastruktura so dostopne večinoma peš. Okolica je obdana z majhnimi vasmi, polji in travniki, kar zagotavlja mir in varnost za obiskovalce.

Projekt »SamoRastnik« sledi vsem elementom tržnega pozicioniranja Strategije slovenskega turizma 2022–2028.

Načrt okrevanja in odpornosti slovenskega turizma 2020-2023

Načrt okrevanja in odpornosti slovenskega turizma 2020-2023 je tudi podlaga za turistično strategijo, katere obdobje bo sovpadlo z dobo okrevanja, in katerega sestavlja pet stebrov okrevanja in odpornosti slovenskega turizma, in sicer:

- zagotavljanje varne, trajnostne in atraktivne izkušnje,
- ublažitev posledic krize in prilagoditev poslovanja,
- razumevanje potrošnikov in nova segmentacija,
- maksimiranje uporabe digitalne tehnologije,
- grajenje odnosov s turisti in lokalnimi skupnostmi.

Obravnavani projekt je skladen z vsemi 5 stebri, saj zagotavlja nove trajnostne in atraktivne izkušnje (Park likovnih samorastnikov, doživljajska krožna pot po parku, Odkrij SamoRastnika v sebi, Odkrij Umetnika v sebi, zunanja vitrina, dodatna turistična ponudba v bližini parka).

Prav tako blaži posledice krize, saj bosta nova turistična infrastruktura in ponudba prispevali k privabitvi še večjega števila gostov, povečanju števila nočitev ter podaljšanju bivanja turistov

na območju občine Trebnje ter posledično na izboljšanje poslovanja s turizmom povezanih dejavnosti v občini in okolici (lokalni dobavitelji, proizvajalci, gostinci, ponudniki prenočišč in ostali turistični ponudniki).

V sklopu novih turističnih produktov bodo obiskovalci deležni zelo osebne in personalizirane izkušnje, kar je vsekakor povezano z izboljšanjem razumevanja potrošnikov.

S projektom bo izvedeno tudi maksimiranje uporabe digitalne tehnologije (digitalizacija opreme, digitalizacija procesov dela ter digitalizacija komuniciranja).

Doživetje nove atrakcije Parka likovnih samorastnikov bo potekalo s pomočjo inovativne XR tehnologije, ki obiskovalcu omogoča atraktivno interpretacijo vsebine. Z namenom spremljanja obiska turistične infrastrukture (Parka likovnih samorastnikov) bo na lokaciji nameščen elektronski števec, ki dnevno spremlja prehode in jih beleži za namen statističnega spremljanja. Nova turistična ponudba Park Likovnih samorastnikov bo predstavljena na posebni spletni strani (pristajalna stran) kjer bo predstavljeno tudi 5* doživetje ter okoliška turistična ponudba z vključenimi lokalnimi ponudniki, rokodelci ipd. Na omenjeni strani bo možno doživetje tudi rezervirati oz. poslati povpraševanje.

Projekt bo pomembno prispeval tudi h gradnji odnosov s turisti in lokalnimi skupnostmi. Odnos z lokalno skupnostjo se bo gradil s p.osebno zunanjo vitrino – izložbo oziroma promocijskim oknom, ki bo nameščeno na najbolj frekventni lokaciji novega parka in bo namenjeno predstavitvi in promociji dejavnosti, dogodkov, produktov in izdelkov lokalnih dobaviteljev, kmetov, gostincev, rokodelcev, obrtnikov, umetnikov, ...

Strategija digitalne transformacije slovenskega turizma 2022-2026

Projekt je skladen s Strategijo digitalne transformacije slovenskega turizma 2022-2026, in sicer z ukrepom na drugi prednostni ravni, ki ima močan vpliv na digitalno preobrazbo ali krepitev konkurenčnosti turističnega sektorja. Gre za ukrep »pametna atrakcija«.

»Pametna atrakcija« bo omogočena preko XR tehnologije.

Zelena shema slovenskega turizma

Zelena shema slovenskega turizma je orodje na nacionalni ravni oziroma certifikacijska shema, ki pod krovno znamko SLOVENIA GREEN:

- združuje vsa prizadevanja za trajnostni razvoj turizma v Sloveniji,
- destinacijam in ponudnikom ponudi konkretna orodja za oceno in izboljšanje trajnostnega delovanja,
- skozi znamko SLOVENIA GREEN to zeleno delovanje tudi promovira.

Destinacija lahko pridobi znak SLOVENIA GREEN Destination po uspešni prijavi in izpolnitvi enajstih korakov: imenovanje zelenega koordinatorja, oblikovanje zelene ekipe, povečanje ozaveščenosti, podpis Zelene zaveze slovenskega turizma, anketiranje, zbiranje podatkov,

oddaja poročila in zahtevka za presojo, priprava akcijskega načrta ukrepov, opredelitev lokalnega značaja in zelenega DNK, oddaja zahtevka za terenski obisk, uresničevanje ukrepov in po največ treh letih ponovna presoja.

Občina Trebnje se bo vključila v iniciativo Slovenia Green, in sicer se bo postopek pridobivanja znaka Slovenia Green predvidoma pričel marca 2024.

Slovenska strategija trajnostne pametne specializacije (S5, osnutek)

Slovenska strategija trajnostne pametne specializacije obravnava več prednostnih področij. Investicijo lahko uvrstimo v prednostno področje 6 »Trajnostni turizem«.

Cilji, ki jih strategija določa za prednostno področje do leta 2027 so: povečati prihodke podjetij na 2,5 mrd EUR, izvoz oz. prilive iz mednarodnega turizma na 3,3 mrd EUR, dodano vrednost na zaposlenega na 45.000 EUR in število zaposlenih na 65.000 EUR. Ključni cilj področja Trajnostni turizem ostaja »trdno pozicioniranje« Slovenije na mestu vodilne države na področju okoljske trajnosti, obenem pa tudi uvrstitev med top 5 EU držav na področju digitalne in trajnostne preobrazbe turizma skozi celotno verigo vrednosti).

Slovenija je bila v preteklem strateškem obdobju uspešna pri mednarodnem pozicioniranju kot zelena destinacija usmerjena v okoljsko trajnost in zeleni, butični in aktivni turizem. Slovenski turizem je posvečen razvoju trajnostno naravnane turistične ponudbe z močno zeleno agendo, kar se želi v novem obdobju še nadalje krepiti in izpostaviti. Zato v okviru pametne specializacije osredotočenost na eno fokusno področje s petimi produktivnimi smermi, ki najbolj izpostavijo konkurenčne prednosti Slovenije in vse težijo k istemu cilju – odgovornemu turizmu prihodnosti.

Odgovorni turizem prihodnosti je več kot zeleni turizem, je turizem ki: (i) zmanjšuje negativne družbene, gospodarske in okoljske vplive, (ii) gradi poslovne modele, ki temeljijo na digitalni preobrazbi, skrajšanih dobavnih verigah in verigah vrednosti, ohranjanju kulturne in naravne dediščine ter avtentičnosti, (iii) ustvarja večje gospodarske koristi za lokalno prebivalstvo in povečuje blaginjo skupnosti na turističnih destinacijah, (iv) izboljšuje delovne pogoje in gradi na večjem povezovanju ter sodelovanju znotraj panoge, (v) pozitivno prispeva k ohranjanju naravne in kulturne dediščine ter ceni raznolikost, (vi) gostom/ turistom nudi pristnejše izkušnje, tudi preko povezovanja z lokalnim prebivalstvom in boljšim razumevanjem lokalnih kulturnih, družbenih in okoljskih značilnosti, (vii) je kulturno občutljiv, spodbuja spoštovanje med turisti in gostitelji ter gradi lokalni ponos in samozavest.

Načrt razvojnih programov Občine Trebnje

Investicija bo opredeljena tudi v občinskem Načrtu razvojnih programov.

5. ANALIZA TRŽNIH MOŽNOSTI

Tržne možnosti

Park likovnih samorastnikov bo prosto dostopen za obiskovalce, saj se za vstop v park ne bo pobiralo vstopnine. **Tržne možnosti** turističnih produktov, ki bosta razvita v sklopu projekta »SamoRastnik« in se bosta delno izvajala v parku, pa ocenjujemo kot **dobre**.

Ocenjene dobre tržne možnosti so posledica dejstev, da:

- gre za premišljena in dobro zastavljena, inovativna turistična produkta,
- gre za vsebino (narava v povezavi z dediščino samorastništva), ki ima izjemen turistični potencial,
- bodo uporabljena sodobna digitalna orodja (XR tehnologija),
- gre za dobro, lahko dostopno lokacijo ob avtocesti.

Skladno z Odlokom o ustanovitvi javnega zavoda Center za izobraževanje in kulturo Trebnje (Uradni list RS, št. 109/2013), bo površine parka v upravljanje prevzel Center za izobraževanje in kulturo Trebnje. Upravljavca **bo generiral tržne prihodkov** iz naslova prodaje doživetij, prav tako bo imel stroške upravljanja doživetij ter stroške tekočega vzdrževanja parka.

Financiranje upravljavca Parka likovnih samorastnikov ter hkrati ponudnika novih turističnih produktov

Skladno z Odlokom o ustanovitvi javnega zavoda Center za izobraževanje in kulturo Trebnje (Uradni list RS, št. 109/2013), ta pridobiva sredstva za opravljanje svoje dejavnosti:

- iz javnih sredstev,
- sredstev ustanoviteljic,
- prispevkov odraslih, ki se šolajo,
- s prodajo storitev in izdelkov na trgu,
- z dotacijami, sponzorstvi, darili in z drugih zakonitih virov, na način in pod pogoji, določenimi z zakonom.

Ustanoviteljice zagotavljajo zavodu sredstva za financiranje dejavnosti v skladu z ustanoviteljskimi deleži.

Letno višino sredstev za izvajanje dejavnosti določijo ustanoviteljice z odloki o proračunih, na podlagi odloka o ustanovitvi ter na osnovi programa dela in finančnega načrta, ki ga potrdi Svet ustanoviteljic, sprejme pa Svet zavoda.

Zavod upravlja z nepremičnim in premičnim premoženjem ter z drugimi sredstvi, ki jih poseduje in so mu dana v uporabo za izvajanje svoje dejavnosti, lahko pa upravlja tudi z drugim premoženjem ob soglasju Sveta ustanoviteljic.



Zavod samostojno upravlja s sredstvi, ki so mu dana v upravljanje in se nanašajo na izvajanje dejavnosti zavoda.

S premoženjem, ki ga zavod ustvari iz prihodkov, doseženih na trgu, ne glede na obliko takega premoženja, zavod upravlja in gospodari v skladu z odločitvijo Sveta ustanoviteljic.

Zavod prihodke, ustvarjene s prodajo blaga in storitev na trgu, v svojem knjigovodstvu izkazuje ločeno, odhodke, vezane na to dejavnost, pa v sorazmernem delu glede na prihodke.

Presežek prihodkov nad odhodki, ki jih zavod doseže pri opravljanju svoje dejavnosti s prodajo proizvodov ali storitev, ustvarjenih z opravljanjem dejavnosti v skladu z odlokom o ustanovitvi, sme zavod uporabljati za opravljanje in razvoj svoje dejavnosti. O načinu razpolaganja presežka prihodka nad odhodki odloča Svet ustanoviteljic.

6. TEHNIČNO – TEHNOLOŠKI DEL

Za ureditev Parka likovnih samorastnikov ter ureditev parkirišča pri parku je bil do sedaj izdelan projekt IDZ, št. projekta 25/2015, Esplanada d.o.o., Ljubljana, maj 2017. Tehnične karakteristike projekta v nadaljevanju dokumenta povzemamo po IDZ.

6.1. Ureditev Parka likovnih samorastnikov

Tehnično projekt predvideva ureditev približno 1.500 m² velikega Parka likovnih samorastnikov z ureditvijo/izvedbo:

- pohodnih površin (tlakovane in asfaltne pohodne površine),
- zelenih površin,
- kanalizacijskega razvoda v območju parka,
- postavitvijo štirih obstoječih ter šestih novih umetniških skulptur, ki so nastale v sklopu Mednarodnih taborov likovnih samorastnikov Trebnje,
- postavitvijo večih podstavkov, ki bodo omogočali postavitev skulptur, ki bodo nastale na prihodnjih Mednarodnih taborih ter
- javne razsvetljave (izvedba EE razvoda ter postavitve 6 m visokih kandelabrov z LED svetilkami, za osvetlitev kipov so predvidene talne direktne svetilke, za delovanje razsvetljave je predvidena tudi postavitev sončnih panelov).

Slika 3: Predvidena ureditev območja Parka likovnih samorastnikov in parkirišča



Vir: Projekt IDZ, št. projekta 25/2015, Esplanada d.o.o., Ljubljana, maj 2017.

Koncept postavitve kipov

Izhodišča za oblikovanje Parka likovnih samorastnikov predstavlja vključitev že obstoječih kipov v kombinaciji z deli iz depojev in kipi ustvarjenimi na prihodnjih Mednarodnih taborih likovnih samorastnikov Trebnje.

Na območju ureditve Parka likovnih samorastnikov, trenutno stojijo štiri kipi. Podobe kot so Svetinov »Steber upora« in Stoparjev »Krvavelj« so postali prepoznaven del silhete tega dela naselja. Identitete mesta ne predstavljajo samo izbrani kipi, ampak celotna zbirka Galerije likovnih samorastnikov Trebnje, zato bo nov Park likovnih samorastnikov Trebnje raziskoval značilnosti kraja ter povezanost galerije in Temeniške in Mirnske doline oz. Dolenjske regije.

Za postavitev v parku bodo izbrani kipi, na katerih so prepoznavne posamezne značilnosti Dolenjske in galerije, npr. leseni kipi, kip s prepoznavnim oblačilnim videzom Dolenjske, povezovanje s pridelavo vina ... Vključena bodo tudi dela lokalnih avtorjev, npr. kip Stanislava Novaka, »Žanjica«. Nekaj podstavkov pa bo namenjenih kipom, ki bodo nastali na prihodnjih Mednarodnih taborih, saj bo strokovni svet posebno pozornost namenil izboru kiparjev, ki bodo ustvarili kipe za postavitev v Park likovnih samorastnikov.

Za postavitev v park je predvidenih deset kipov (4 obstoječi in 6 novih), poleg tega je predvidena namestitev večih podstavkov, ki bodo omogočali postavitev kipov kasneje.

6.2. Ureditev parkirišča ob parku

Na območju predvidenega parkirišča so sedaj neurejene makadamske parkirne površine.

V sklopu projekta je predvidena ureditev približno 2.200 m² velikega parkirišča za obiskovalce Parka likovnih samorastnikov, in sicer z ureditvijo/izvedbo:

- asfaltiranega dovoza in parkirišča,
- pohodnih površin (tlakovane pohodne površine),
- namestitvijo držal za kolesa (za spodbujanje trajnostne mobilnosti in uporabo koles kot alternativnega načina prevoza),
- kanalizacijskega razvoda v območju parkirnih in manipulativnih površin,
- humusiranja, planiranja ter zatavljanja površin, kjer je predvidena zelenica.

6.3. Oprema

Digitalizacija

S projektom bo izvedeno tudi maksimiranje uporabe digitalne tehnologije (digitalizacija opreme, digitalizacija procesov dela ter digitalizacija komuniciranja).

Doživetje nove atrakcije Parka likovnih samorastnikov bo potekalo s pomočjo inovativne XR tehnologije (nakup dvojnih XR očal), ki obiskovalcu omogoča atraktivno interpretacijo vsebine.

Z namenom spremljanja obiska turistične infrastrukture (Parka likovnih samorastnikov) bo na lokaciji nameščen elektronski števec, ki dnevno spremlja prehode in jih beleži za namen statističnega spremljanja.

Nova turistična ponudba Park Likovnih samorastnikov bo predstavljena na posebni spletni strani (pristajalna stran), kjer bo predstavljeno tudi 5* doživetje ter okoliška turistična ponudba z vključenimi lokalnimi ponudniki, rokodelci ipd. Na omenjeni strani bo možno doživetje tudi rezervirati oz. poslati povpraševanje.

Druga oprema

V sklopu projekta bo na najbolj frekventni lokaciji parka nameščena tudi posebna zunanja vitrina – izložba oziroma promocijsko okno, ki bo namenjena predstavitvi in promociji izdelkov in pridelkov lokalnih ponudnikov. Promocijsko okno bo v upravljanju upravljavca parka (CIK Trebnje), ki bo poskrbel, da bo zapolnjeno vse dni v letu.

Na parkirišču ob parku bodo nameščena držala za kolesa – za spodbujanje trajnostne mobilnosti in uporabo koles kot alternativnega načina prevoza.

V sklopu projekta bodo nameščeni sončni paneli, ki bodo zagotavljali električno energijo za razsvetljavo parka.

V sklopu projekta je predvidena tudi namestitev pametnih klopi za polnjenje mobilnikov s solarno energijo.

6.4. Razvoj novih turističnih produktov

»Odkrij SamoRastnika v sebi« (5-zvezdično doživetje)

V Galeriji Likovnih samorastnikov bodo udeleženci doživetja uporabili XR in AR tehnologijo za butično turistično doživetje na temo samoukih umetnikov, imenovanih samorastniki.

Doživetje »Odkrij SamoRastnika v sebi« se začne v novem Parku likovnih samorastnikov, kjer se obiskovalci z virtualnim likom Sama Rastnika podajo na odkrivanje zgodb, ki se skrivajo za razstavljenimi skulpturami. Z uporabo navidezne resničnosti bodo obiskovalci spoznali značilnosti Trebnjega skozi zgodovino.

V bližnji trgovinici Dobrote Dolenjske si bodo gostje nabrali lokalne dobrote, nato pa nadaljujejo do GLST.

Tam s pomočjo AR tehnologije spoznajo značilne slikarske tehnike v zbirki in jih poustvarijo v ateljeju. Udeleženci doživetja bodo v likovni delavnici v galerijskem ateljeju, pod mentorstvom lokalnih samorastniških ustvarjalcev spoznavali izbrane likovne tehnike, ki so osredotočene na naravne materiale in pigmente kot so modra frankinja, jajčne tempere in kava.

Umetniško ustvarjanje se zaključi z urbano piknik izkušnjo izbranih dolenjskih dobrot med umetniškimi deli.

Ob koncu gostje prejmejo 3D spominek, ki je zasnovan na razstavi v Parku likovnih samorastnikov in so se s procesom tiskanja spoznali že tam.

Produkt bo na voljo od aprila do oktobra, za razvoj produkta pa bo zadolžen Center za izobraževanje in kulturo Trebnje.

»Odkrij umetnika v sebi«

»Odkrij Umetnika v sebi« je organizacijsko preprostejša in cenovno dostopnejša različica doživetja. Obiskovalci Galerije likovnih samorastnikov se najprej podajo na doživljajsko raziskovanje na temo samoukih umetnikov, imenovanih samorastniki, z uporabo XR in AR tehnologije.

Doživetje se nadaljuje v Parku likovnih samorastnikov, kjer obiskovalci pod vodstvom virtualnega lika Sama Rastnika odkrivajo zgodbe, ki se skrivajo za razstavljenimi skulpturami. S pomočjo navidezne resničnosti bodo obiskovalci spoznali značilnosti Trebnjega skozi zgodovino.

Produkt bo na voljo skozi celo leto (v primeru suhega vremena), za razvoj produkta pa bo zadolžen Center za izobraževanje in kulturo Trebnje.

Dodatna turistična ponudba

Dodatna turistična ponudba obsega:

- vodeno doživetje (nosilec: SUPER-NN, Koritnik Trepel in družbeniki, d.n.o., nova ponudba: Vodeni ogledi razstave »Arheološka slika Trebnjega z okolico«),
- rokodelska delavnica in vodeno doživetje (nosilec: Društvo Praetorium Latobiorum, sekcija Klekljarska skupina Žnurce, nova ponudba: Klekljarska delavnica),
- vodeno kulturno doživetje (nosilec: Center za izobraževanje in kulturo Trebnje, nadgradnja ponudbe: vodeni ogledi po razstavi Rastoče knjige),
- vodeno doživetje (nosilec: Dominika Koritnik Trepel, nova ponudba: Vodeni ogledi »Baraga v Trebnjem«),
- gastronomsko doživetje (nosilec: Dobrote Dolenjske, nova ponudba: Samorastniška kulinarika Dolenjske).

Vsa dodatna turistična ponudba bo turistom na voljo v neposredni bližini Parka likovnih samorastnikov (v oddaljenosti največ 200 m).

7. ANALIZA ZAPOSLENIH

7.1. Vpliv na zaposlenost

Zaradi izvedbe projekta neposredno pri investitorju, Občini Trebnje ne bo prišlo do zaposlovanja.

Novo javno turistično infrastrukturo bo v upravljanje prevzel Center za izobraževanje in kulturo Trebnje. Odgovorna oseba upravljavca je direktorica Patricija Pavlič.

Kadrovske potrebe za upravljanje nove javne turistične infrastrukture in trženje novih turističnih produktov bo reševal upravljavec. Glede na naravo projekta oz. nova turistična produkta, je pričakovati nihanja v obisku turistov glede na letni čas. Turističen obisk bo podvržen sezonskim nihanjem in temu bo morala slediti organizacija dela.

Zagotovo bo imel projekt tudi posredne pozitivne učinke na zaposlovanje, predvsem s turizmom povezanih dejavnostih.

7.2. Kadrovska sposobnost javnega partnerja

Za izvedbo investicije je odgovorna Občina Trebnje. Odgovorna oseba za realizacijo investicije je županja Mateja Povhe, ki sprejema ključne odločitve, ki se navezujejo na investicijo (podpisnica pogodb in dokumentov, ki so potrebni za izvedbo investicije).

Posamezne aktivnosti v zvezi z investicijo vodi Mateja Zupančič, višja svetovalka za delo na projektih v Oddelku za splošne zadeve na Občini Trebnje. Pri investiciji koordinira aktivnosti, skrbi za pravočasno pripravo vse potrebne dokumentacije in vloge za prijavo na javni razpis Ministrstva za gospodarstvo, turizem in šport, sodelovala bo pri izboru izvajalca izvedbenih del, dobaviteljev opreme in izvajalcev zunanjih storitev, skrbela bo za nadzor nad izvajanjem investicije, sodelovala bo pri pripravi zahtevkov za črpanje nepovratnih sredstev in podobno.

8. OCENA VREDNOSTI PROJEKTA PO STALNIH IN TEKOČIH CENAH

8.1. Izhodišča vrednotenja

Ocena stroškov izvedbe projekta je izdelana na naslednjih osnovah:

1. Stroški GOI del so podani na podlagi popisa del z oceno vrednosti (izdelovalec: Esplanada d.o.o.).
2. Stroški opreme ter tržnega komuniciranja in informiranja, izdelave projektne in investicijske dokumentacije, priprave vloge na JR ter razvoja aplikacije za XR izkušnjo so podani na podlagi pridobljenih ponudb ter izkustveno ocenjeni na podlagi podobnih investicij v preteklosti.
3. Vsi stroški so navedeni na cene marec 2023 in so navedeni v EUR.
4. Tekoče cene so izračunane ob upoštevanju napovedi Urada za makroekonomske analize in razvoj (UMAR), ki v svoji Pomladanski napovedi gospodarskih gibanj 2023 za leto 2024 napoveduje 4,2 % porast cen, za leto 2025 pa 2,4 % porast cen
5. Na vse postavke z izjemo kanalizacijskih del (okoljska infrastruktura – povračljivi DDV) je upoštevan 22 % davek na dodano vrednost.



8.2. Ocena investicijske naložbe po stalnih in tekočih cenah

Tabela 9: Dinamika vseh stroškov projekta v stalnih cenah (v EUR)

Postavka	2023	2024	2025	Skupaj	Delež
1. Gradnja in oprema	0,00	466.887,17	14.058,00	480.945,17	69,19%
1.1. Stroški gradnje	0,00	464.008,09	0,00	464.008,09	66,76%
a) GOI dela PLS	0,00	183.526,45	0,00	183.526,45	26,40%
b) GOI dela - parkirišče	0,00	190.750,35	0,00	190.750,35	27,44%
c) Kanalizacijska dela	0,00	89.731,29	0,00	89.731,29	12,91%
1.2. Oprema in druga opredmetena osnovna sredstva	0,00	2.879,08	14.058,00	16.937,08	2,44%
a) Inv. neposredno v javno turistično infrastrukturo	0,00	0,00	0,00	0,00	0,00%
b) Inv. v spremljajočo infr. (digitalni števec, XR očala)	0,00	2.879,08	9.372,00	12.251,08	1,76%
c) Inv. v opr. za izbolj. turist. ponudbe (promo. okno)	0,00	0,00	4.686,00	4.686,00	0,67%
2. Stroški tržnega kom. in informiranja	0,00	2.260,85	13.120,80	15.381,65	2,21%
2.1. Stroški izdelave in nadgradnje spletnih strani	0,00	0,00	3.748,80	3.748,80	0,54%
2.2. Stroški objav v tiskanih, audio, TV in dig. medijih	0,00	2.260,85	5.623,20	7.884,05	1,13%
2.3. Stroški oblik., priprave na tisk, tiska in dost. gradiv	0,00	0,00	3.748,80	3.748,80	0,54%
3. Projektna dok. in ekološki znaki	42.681,96	959,69	2.061,84	45.703,49	6,58%
3.1. Stroški izdelave projektne dokumentacije	42.681,96	0,00	0,00	42.681,96	6,14%
3.2. Stroški, vezani na pridobitev ekoloških znakov	0,00	959,69	2.061,84	3.021,53	0,43%
4. Drugi neupravičeni stroški	2.400,00	19.193,86	22.277,43	43.871,29	6,31%
4.1. Razvoj aplikacije za XR izkušnjo	0,00	19.193,86	22.277,43	41.471,29	5,97%
4.2. Priprava vloge na JR	2.400,00	0,00	0,00	2.400,00	0,35%
Skupaj brez DDV	45.081,96	489.301,57	51.518,07	585.901,60	84,30%
DDV - 22 %	9.918,03	87.905,46	11.333,98	109.157,47	15,70%
Skupaj	54.999,99	577.207,03	62.852,05	695.059,07	100,00%

Tabela 10: Dinamika vseh stroškov projekta v tekočih cenah (v EUR)

Postavka	2023	2024	2025	Skupaj	Delež
1. Gradnja in oprema	0,00	486.496,42	15.000,00	501.496,42	69,31%
1.1. Stroški gradnje	0,00	483.496,42	0,00	483.496,42	66,83%
a) GOI dela PLS	0,00	191.234,56	0,00	191.234,56	26,43%
b) GOI dela - parkirišče	0,00	198.761,86	0,00	198.761,86	27,47%
c) Kanalizacijska dela	0,00	93.500,00	0,00	93.500,00	12,92%
1.2. Oprema in druga opredmetena osnovna sredstva	0,00	3.000,00	15.000,00	18.000,00	2,49%
a) Inv. neposredno v javno turistično infrastrukturo	0,00	0,00	0,00	0,00	0,00%
b) Inv. v spremljajočo infr. (digitalni števec, XR očala)	0,00	3.000,00	10.000,00	13.000,00	1,80%
c) Inv. v opr. za izbolj. turist. ponudbe (promo. okno)	0,00	0,00	5.000,00	5.000,00	0,69%
2. Stroški tržnega kom. in informiranja	0,00	2.355,81	14.000,00	16.355,81	2,26%
2.1. Stroški izdelave in nadgradnje spletnih strani	0,00	0,00	4.000,00	4.000,00	0,55%
2.2. Stroški objav v tiskanih, audio, TV in dig. medijih	0,00	2.355,81	6.000,00	8.355,81	1,15%
2.3. Stroški oblik., priprave na tisk, tiska in dost. gradiv	0,00	0,00	4.000,00	4.000,00	0,55%
3. Projektna dok. in ekološki znaki	42.681,96	1.000,00	2.200,00	45.881,96	6,34%
3.1. Stroški izdelave projektne dokumentacije	42.681,96	0,00	0,00	42.681,96	5,90%
3.2. Stroški, vezani na pridobitev ekoloških znakov	0,00	1.000,00	2.200,00	3.200,00	0,44%
4. Drugi neupravičeni stroški	2.400,00	20.000,00	23.770,20	46.170,20	6,38%
4.1. Razvoj aplikacije za XR izkušnjo	0,00	20.000,00	23.770,20	43.770,20	6,05%
4.2. Priprava vloge na JR	2.400,00	0,00	0,00	2.400,00	0,33%
Skupaj brez DDV	45.081,96	509.852,23	54.970,20	609.904,39	84,30%
DDV - 22 %	9.918,03	91.597,49	12.093,44	113.608,96	15,70%
Skupaj	54.999,99	601.449,72	67.063,64	723.513,35	100,00%

8.3. Ocena investicijske naložbe za upravičene in preostale stroške

Občina Trebnje bo projekt »SamoRastnik« prijavila na Javni razpis za sofinanciranje vlaganj v javno in skupno turistično infrastrukturo in naravne znamenitosti v turističnih destinacijah, ki ga je decembra 2022 objavilo Ministrstvo za gospodarski razvoj in tehnologijo.

Javni razpis je v Načrt za okrevanje in odpornost uvrščen v razvojno področje C3: Pametna, trajnostna in vključujoča rast, komponenta K4: Trajnostni razvoj slovenskega turizma, vključno s kulturno dediščino, in v naložbo IC: Trajnostni razvoj javne in skupne turistične infrastrukture in naravnih znamenitosti v turističnih destinacijah.

S prijavo projekta na omenjeni javni razpis je možno pridobiti nepovratna sredstva Mehanizma za okrevanje in odpornost v višini 80 % upravičenih stroškov projekta oziroma maksimalno 350.000,00 EUR.

Glede na določbe javnega razpisa so do sofinanciranja iz Mehanizma za okrevanje in odpornost upravičeni vsi stroški projekta, z izjemo stroškov kanalizacijskih del, stroškov razvoja aplikacije za XR izkušnjo, stroškov priprave vloge na JR ter davka na dodano vrednost.


 Tabela 11: Dinamika upravičenih stroškov investicije v stalnih cenah (v EUR)

Postavka	2023	2024	2025	Skupaj	Delež
1. Gradnja in oprema	0,00	377.155,88	14.058,00	391.213,88	86,49%
1.1. Stroški gradnje	0,00	374.276,80	0,00	374.276,80	82,75%
a) GOI dela PLS	0,00	183.526,45	0,00	183.526,45	40,58%
b) GOI dela - parkirišče	0,00	190.750,35	0,00	190.750,35	42,17%
1.2. Oprema in druga opredmetena osnovna sredstva	0,00	2.879,08	14.058,00	16.937,08	3,74%
a) Inv. neposredno v javno turistično infrastrukturo	0,00	0,00	0,00	0,00	0,00%
b) Inv. v spremljajočo infr. (digitalni števec, XR očala)	0,00	2.879,08	9.372,00	12.251,08	2,71%
c) Inv. v opr. za izbolj. turist. ponudbe (promo. okno)	0,00	0,00	4.686,00	4.686,00	1,04%
2. Stroški tržnega kom. in informiranja	0,00	2.260,85	13.120,80	15.381,65	3,40%
2.1. Stroški izdelave in nadgradnje spletnih strani	0,00	0,00	3.748,80	3.748,80	0,83%
2.2. Stroški objav v tiskanih, audio, TV in dig. medijih	0,00	2.260,85	5.623,20	7.884,05	1,74%
2.3. Stroški oblik., priprave na tisk, tiska in dost. gradiv	0,00	0,00	3.748,80	3.748,80	0,83%
3. Projektna dok. in ekološki znaki	42.681,96	959,69	2.061,84	45.703,49	10,10%
3.1. Stroški izdelave projektne dokumentacije	42.681,96	0,00	0,00	42.681,96	9,44%
3.2. Stroški, vezani na pridobitev ekoloških znakov	0,00	959,69	2.061,84	3.021,53	0,67%
Skupaj	42.681,96	380.376,42	29.240,64	452.299,02	100,00%

 Tabela 12: Dinamika upravičenih stroškov investicije v tekočih cenah (v EUR)

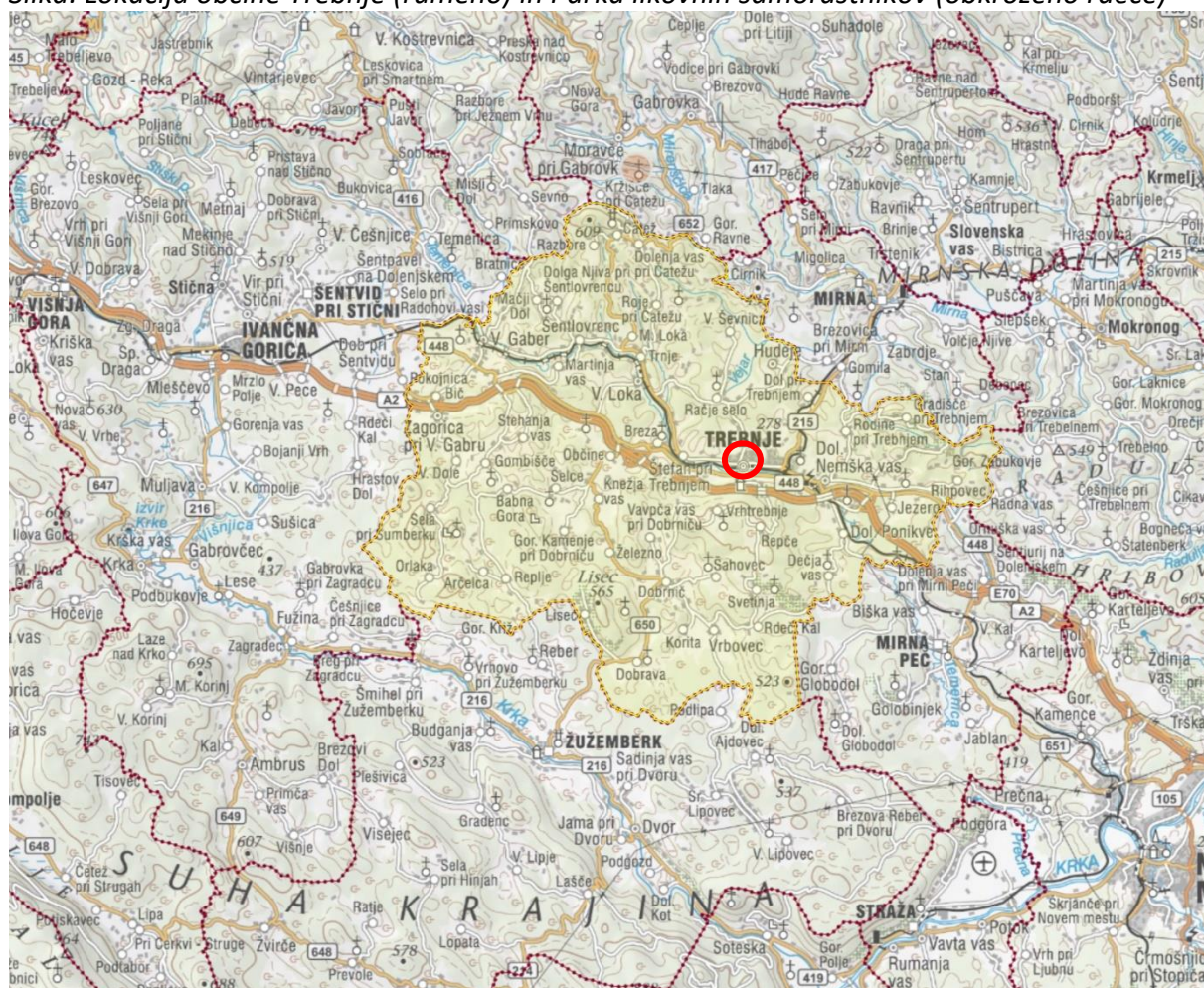
Postavka	2023	2024	2025	Skupaj	Delež
1. Gradnja in oprema	0,00	392.996,42	15.000,00	407.996,42	86,76%
1.1. Stroški gradnje	0,00	389.996,42	0,00	389.996,42	82,94%
a) GOI dela PLS	0,00	191.234,56	0,00	191.234,56	40,67%
b) GOI dela - parkirišče	0,00	198.761,86	0,00	198.761,86	42,27%
1.2. Oprema in druga opredmetena osnovna sredstva	0,00	3.000,00	15.000,00	18.000,00	3,83%
a) Inv. neposredno v javno turistično infrastrukturo	0,00	0,00	0,00	0,00	0,00%
b) Inv. v spremljajočo infr. (digitalni števec, XR očala)	0,00	3.000,00	10.000,00	13.000,00	2,76%
c) Inv. v opr. za izbolj. turist. ponudbe (promo. okno)	0,00	0,00	5.000,00	5.000,00	1,06%
2. Stroški tržnega kom. in informiranja	0,00	2.355,81	14.000,00	16.355,81	3,48%
2.1. Stroški izdelave in nadgradnje spletnih strani	0,00	0,00	4.000,00	4.000,00	0,85%
2.2. Stroški objav v tiskanih, audio, TV in dig. medijih	0,00	2.355,81	6.000,00	8.355,81	1,78%
2.3. Stroški oblik., priprave na tisk, tiska in dost. gradiv	0,00	0,00	4.000,00	4.000,00	0,85%
3. Projektna dok. in ekološki znaki	42.681,96	1.000,00	2.200,00	45.881,96	9,76%
3.1. Stroški izdelave projektne dokumentacije	42.681,96	0,00	0,00	42.681,96	9,08%
3.2. Stroški, vezani na pridobitev ekoloških znakov	0,00	1.000,00	2.200,00	3.200,00	0,68%
Skupaj	42.681,96	396.352,23	31.200,00	470.234,19	100,00%

9. ANALIZA LOKACIJE

Investicija bo izvedena v občini Trebnje, ki leži na stičišču alpskega, dinarskega in panonskega sveta. Na severovzhodu meji na občino Mirna, na vzhodu na občino Mokronog-Trebelno, na jugovzhodu na občino Mirna Peč, na jugu na občino Žužemberk, na zahodu na občino Ivančna Gorica ter na severu na občini Šmartno pri Litiji in Litija.

Na celotnem območju občine Trebnje je 1. julija 2022 živel 13.454 prebivalcev. Površina občine znaša 163,32 km², središče občine pa je naselje Trebnje, ki je razpotegnjeno urbanizirano naselje v dolini spodnjega toka reke Temenice na Dolenjskem. Kraj leži ob železnici in avtocesti Ljubljana-Nov mesto.

Slika: Lokacija občine Trebnje (rumeno) in Parka likovnih samorastnikov (obkroženo rdeče)

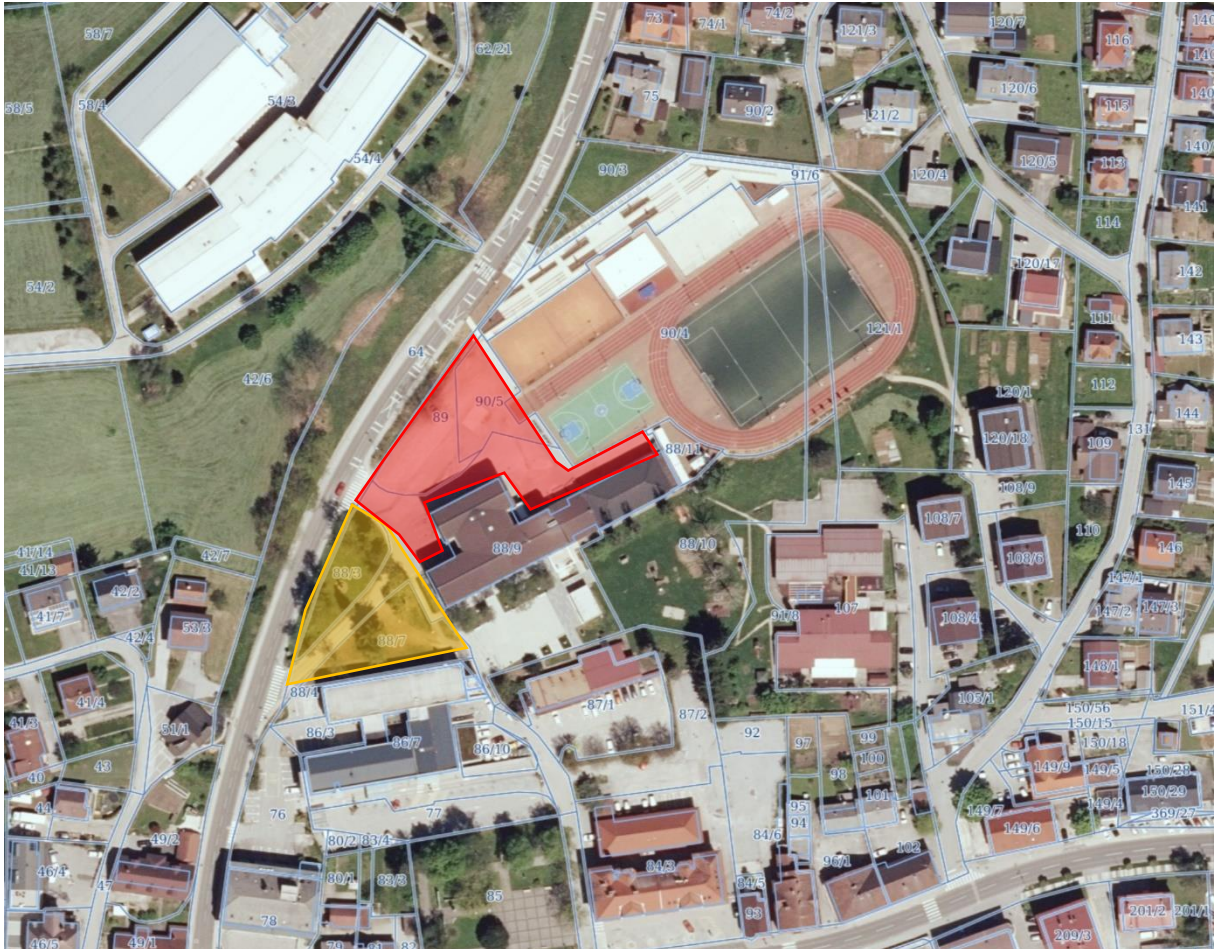


Vir: eterra, <https://eterra.si/>, marec 2023.

Parki likovnih samorastnikov in parkirišče, ki bosta s projektom urejena, se nahajata v središču Trebnjega. V neposredni bližini so javne ustanove in zavodi, in sicer CIK Trebnje, Zdravstveni dom Trebnje, Policijska postaja Trebnje, Športni park Trebnje, Občina Trebnje, Upravna enote Trebnje ter Galerija likovnih samorastnikov Trebnje.

Izvedbena dela bodo potekala na zemljišču s parcelnimi št. 88/3, 88/9, 88/7, 89, 90/5 ter 64, vse k.o. 1422-Trebnje.

Slika: Lokacija predvidenega Parka likovnih samorastnikov (oranžno) ter parkirišča (rdeče) na ortofoto posnetku



Vir: eterra, <https://eterra.si/>, marec 2023.

Prostorski akt, ki velja na območju investicije je Odlok o občinskem prostorskem načrtu Občine Trebnje (Uradni list RS, št. 50/2013, 35/2014 – tehn. popr., 49/2016 in 72/2018).

10. ANALIZA VPLIVOV INVESTICIJSKEGA PROJEKTA NA OKOLJE

10.1. Vpliv projekta na okolje

Investicija nima nobenih negativnih vplivov (kvečjemu pozitivne) na okolje, zato ni stroškov odprave negativnih vplivov na okolje.

Varstvo okolja opredeljujemo glede na sledeča izhodišča:

Učinkovitost izrabe naravnih virov

Materiali, ki se bodo uporabljali pri ureditvi parka in parkirišča, ne bodo vsebovali okolju nevarnih in škodljivih snovi.

V sklopu projekta bodo nameščeni sončni paneli, ki bodo pozitivno vplivali na učinkovitost izrabe naravnih virov.

V sklopu izgradnje javne razsvetljave bodo vgrajena LED svetila, ki bodo energetske učinkovita, imela bodo dolgo življenjsko dobo in ne bodo oddajala razpršene svetlobe.

Energetska učinkovitost se bo realizirala tudi z namestitvijo pametnih klopoh za polnjenje mobilnikov s solarno energijo.

Okoljska učinkovitost

Kar zadeva okoljsko učinkovitost bo pri izvedbenih delih uporabljena najboljša razpoložljiva tehnika. Glede na naravo operacije pri tej točki ne zaznavamo drugih posebnosti.

Ohranjanje biotske raznovrstnosti in ekosistemskih rešitev

V parku se zasadi lokalne rastlinske vrste, ki so prilagojene podnebnim spremembam in habitatu v parku.

Z ohranjanjem in dosajanjem avtohtonih rastlin (tudi medovitih), grmovnic in drevesnic, se bo doprineslo k ohranjanju biotske raznovrstnosti.

Trajnostna dostopnost

Projekt pozitivno vpliva na trajnostno mobilnost, saj bodo v sklopu projekta na parkirišču nameščena držala za kolesa.

Zmanjševanje vplivov na okolje

V sklopu projekta bodo nameščeni sončni paneli, vgrajene LED svetilke, nameščeni ločeni zbiralniki za odpadke, nameščena držala za kolesa ter uporabljeni trajnostni materiali, kar bo vse pozitivno vplivalo na zmanjševanje negativnih vplivov na okolje.

Ureditev območja bo doprinesla k zmanjšanju onesnaževanja vodotoka Temenica, saj se bo poleg ostalih del kot neupravičen strošek uredila tudi kanalizacija in odvodnjavanje območja.

10.2. Spoštovanje načela, da se ne škoduje bistveno

Tabela 13: Ocena in utemeljitev spoštovanja načela »ne škoduj bistveno«

Okoljski cilj	DA ali NE	Utemeljitev
Prispevek projekta k emisijam toplogrednih plinov: Ali se pričakuje, da bo projekt povzročil precejšnje emisije toplogrednih plinov?	NE	Projekt ne bo povzročil povečanih emisij toplogrednih plinov. V sklopu projekta se bo z namestitvijo držal za kolesa na parkirišču spodbujala zelena mobilnosti. Pozitivno bosta na emisije toplogrednih plinov vplivala tudi namestitev sončnih panelov in uporaba LED svetilk ter namestitev pametnih klopi za polnjenje mobilnikov s solarno energijo.
Prilagajanje podnebnim spremembam: Ali se pričakuje, da bo projekt povečal negativni vpliv trenutnega podnebja in pričakovanega prihodnjega podnebja na projekt sam ali na ljudi, naravo ali sredstva?	NE	Projekt ne bo povečal negativnega vpliva trenutnega podnebja in pričakovanega prihodnjega podnebja na projekt sam ali na ljudi, naravo ali sredstva. Drevesa v parku igrajo ključno vlogo pri izboljšanju podnebja in zmanjševanju vpliva podnebnih sprememb. Delujejo kot naravni filtri zraka in preprečujejo onesnaženje. Poleg tega proizvajajo kisik in absorbirajo ogljikov dioksid, kar zmanjšuje učinek tople grede. Drevesa tudi zmanjšujejo hitrost vetra in ustvarjajo senco, kar pomaga pri uravnavanju temperature v okolici.).
Trajnostna raba ter varstvo vodnih in morskih virov: Ali se pričakuje, da bo projekt škodil: (i) dobremu stanju ali dobremu ekološkemu potencialu vodnih teles, vključno s površinsko vodo in podtalnico; ali (ii) dobremu okoljskemu stanju morskih voda?	NE	Projekt ne bo škodil dobremu stanju ali dobremu ekološkemu potencialu vodnih teles, vključno s površinsko vodo in podtalnico, saj bosta v sklopu projekta urejena tudi kanalizacija in odvodnjavanje. Projekt prav tako ne bo škodil dobremu okoljskemu stanju morskih voda.
Krožno gospodarstvo, vključno s preprečevanjem odpadkov in recikliranjem: Ali se pričakuje, da bo projekt: (i) povzročil znatno povečanje nastajanja, sežiganja ali odlaganja odpadkov, razen sežiganja nevarnih odpadkov, ki jih ni mogoče reciklirati, ali (ii) povzročil bistvene neučinkovitosti pri neposredni ali posredni rabi naravnih virov	NE	Projekt ne bo povzročil znatnega povečanja nastajanja, sežiganja ali odlaganja odpadkov, razen sežiganja nevarnih odpadkov, ki jih ni mogoče reciklirati, in sicer ker bodo vsi gradbeni odpadki, ki bodo nastali v sklopu gradnje, s strani izvajalca odpeljani na stalno deponijo po končani investiciji pa bo izvajalec pripravil tudi poročilo o gospodarjenju z gradbenimi odpadki. Krožno gospodarstvo temelji na ponovni uporabi odpadkov v procesu proizvodnje. Ločeno zbiranje in recikliranje odpadkov je ključna praksa.



<p>v kateri koli fazi njihovega življenjskega cikla, ki jih ne zmanjšujejo ustrezni ukrepi, ali (iii) bistveno in dolgoročno škodoval okolju z vidika krožnega gospodarstva?</p>		<p>Projekt prav tako spodbuja uporabo obnovljivih virov energije in trajnostnih materialov, kot sta kamen in les, kar omogoča dolgotrajno uporabo izdelkov in zmanjšuje negativni vpliv na okolje.</p>
<p>Preprečevanje in nadzorovanje onesnaževanja zraka, vode ali tal: Ali se pričakuje, da bo projekt znatno povečal emisije, onesnaževal v zrak, vodo ali tla?</p>	<p>NE</p>	<p>Projekt ne bo znatno povečal emisije onesnaževal v zrak, vodo ali tla. Tudi tekom gradnje se znatnega povečanja emisije onesnaževal v zrak, vodo ali tla ne pričakuje. Izvedeni bodo vsi ukrepi, ki bodo zmanjševali emisije. Z ustrezno opremo in najsodobnejšo tehnologijo bodo negativni vplivi na zrak, vodo in tla zanemarljivi. Izvedba del bo nadzirana s strani strokovnega nadzora, ki bo preverjal v kolikor bo izvedba projekta v neskladju z okoljskimi omilitvenimi ukrepi.</p>
<p>Varstvo in ohranjanje biotske raznovrstnosti in ekosistemov: Ali je projekt: (i) bistveno škodljiv za dobro stanje in odpornosti ekosistemov; ali (ii) škodljiv za ohranitveni status habitatov in vrst, vključno s tistimi, ki so v interesu Unije?</p>	<p>NE</p>	<p>Projekt ni bistveno škodljiv za dobro stanje in odpornosti ekosistemov in ni škodljiv za ohranitveni status habitatov in vrst, vključno s tistimi, ki so v interesu Unije.</p>

11. ČASOVNI NAČRT IZVEDBE

Časovni načrt izvedbe je v celoti usklajen s predvideno dinamiko financiranja. Občina Trebnje predvideva, da bodo izvedbena dela realizirana v letu 2024, razvoj mehkih vsebin in opremljanje pa do junija 2025. Podrobnejši časovni načrt je podan v naslednji tabeli.

Tabela 14: Časovni načrt aktivnosti projekta

Aktivnost	Potek aktivnosti
1. Investicijska dokumentacija	03-03/2022
2. Projektna dokumentacija	04-11/2023
3. Prijava na JR MGTŠ, Mehanizem za okrevalje in odpornost	
- oddaja vloge na MGTŠ	03/2023
- sklenitev pogodbe o sofinanciranju	druga polovica 2023
4. Izvedba JN za izbor izvajalca gradnje	02-04/2024
5. Izvedba JN za izbor izvajalca mehkih vsebin in nabavo opreme	04-06/2024
6. Gradnja PLS in parkirišča	05-11/2024
7. Pridobitev uporabnega dovoljenja	12/2024
8. Razvoj mehkih vsebin, spremljanje razvoja, testiranje, predaja opreme	07/2024-06/2025
9. Izvedba aktivnosti komuniciranja in informiranja	02/2024-06/2025
10. Postopek pridobivanja in implementacije okoljskih certifikatov	03/2024-06/2025

Organizacija vodenja

Za izvedbo projekta je odgovorna Občina Trebnje, odgovorna oseba investitorja pa je že po funkciji županja Mateja Povhe, ki sprejema ključne odločitve, ki se nanašajo na investicijo in je tudi podpisnica vse z investicijo povezane dokumentacije.

Posamezne aktivnosti v zvezi z investicijo vodi Mateja Zupančič, višja svetovalka za delo na projektih v Oddelku za splošne zadeve na Občini Trebnje. Pri investiciji koordinira aktivnosti, skrbi za pravočasno pripravo vse potrebne dokumentacije in vloge za prijavo na javni razpis Ministrstva za gospodarstvo, turizem in šport, sodelovala bo pri izboru izvajalca izvedbenih del, dobaviteljev opreme in izvajalcev zunanjih storitev, skrbela bo za nadzor nad izvajanjem investicije, sodelovala bo pri pripravi zahtevkov za črpanje nepovratnih sredstev in podobno.

Analiza izvedljivosti

V nadaljevanju preverjamo izvedljivost načrtovanih aktivnosti z vidika ključnih mejnikov v projektu.



Tabela 15: Analiza izvedljivosti ključnih mejnikov investicijske operacije

Ključni mejniki	Trajanje
Priprava	
Investicijska dokumentacija	izdelana
Projektna dokumentacija	do novembra 2023
Gradbeno dovoljenje	v drugi polovici 2023
Sklenitev pogodbe o sofinanciranju iz mehanizma za okrevanje in odpornost	odvisno od pridobitve sklepa o sofinanciranju (predvidoma junija 2023)
Izbor izvajalca gradnje	aprila 2024
Oddaja zahtevkov za izplačilo nepovratnih sredstev	v letih 2024 in 2025
Izvedba	
GOI dela in opremljanje	med julijem 2024 in junijem 2025
Nadzor nad izvedbo GOI del in opremljanjem	v času izvajanja gradbenih del in montaže opreme
Tehnični pregledi in uporabno dovoljenje	decembra 2024
Predaja v uporabo	park in parkirišče januarja 2025, oprema pa junija 2025

Javna naročila

Pri izvedbi javnih naročil bodo upošteevane določbe Zakona o javnem naročanju (Uradni list RS, št. 91/15, 14/18, 121/21, 10/22, 74/22 – odl. US in 100/22 – ZNUZSZS).

Poročilo o izvajanju investicije

Skladno z Uredbo mora investitor zagotoviti ustrezen nadzor in spremljanje izvajanja investicije. V ta namen morajo biti izdelana poročila o izvajanju investicije. V okviru poročil o izvajanju investicije se ugotavljajo odmiki od predvidenega načrta izvajanja investicije v vseh njenih segmentih, poročilo pa zajema tudi nujne ukrepe za reševanje dilem in težav, ki se pojavijo med izvajanjem.

12. NAČRT FINANCIRANJA V TEKOČIH CENAH

12.1. Načrt financiranja po dinamiki v tekočih cenah

Tabela 16: Dinamika financiranja vseh stroškov investicije v stalnih in tekočih cenah

Leto	Stalne cene v EUR	Delež	Tekoče cene v EUR	Delež
2023	54.999,99	7,91%	54.999,99	7,60%
2024	577.207,03	83,04%	601.449,72	83,13%
2025	62.852,05	9,04%	67.063,64	9,27%
Skupaj	695.059,07	100,00%	723.513,35	100,00%

Tabela 17: Dinamika financiranja upravičenih stroškov investicije v stalnih in tekočih cenah

Leto	Stalne cene v EUR	Delež	Tekoče cene v EUR	Delež
2023	42.681,96	9,44%	42.681,96	9,08%
2024	380.376,42	84,10%	396.352,23	84,29%
2025	29.240,64	6,46%	31.200,00	6,63%
Skupaj	452.299,02	100,00%	470.234,19	100,00%

12.2. Načrt financiranja po virih financiranja v tekočih cenah

Investicija bo predvidoma financirana iz naslednjih virov:

a) Občina Trebnje:

Občina Trebnje bo v primeru uspešne prijave na javni razpis za pridobitev sredstev Mehanizma za okrevanje in odpornost, za realizacijo investicije prispevala sredstva v višini 58,99 % vrednosti investicije v tekočih cenah.

b) Mehanizem za okrevanje in odpornost:

Ministrstvo za gospodarski razvoj in tehnologijo (sedaj Ministrstvo za gospodarstvo, turizem in šport) je dne 30. 12. 2022 objavilo Javni razpis za sofinanciranje vlaganj v javno in skupno turistično infrastrukturo in naravne znamenitosti v turističnih destinacijah.

Namen javnega razpisa je krepitev trajnostnega razvoja javne in skupne turistične infrastrukture in naravnih znamenitosti v turističnih destinacijah, dvig kakovosti in s tem konkurenčnosti destinacij in njenih deležnikov, višjo kakovost doživetij turistov, dvig dodane

vrednosti v turizmu ter izboljšanje kakovosti bivanja domačega prebivalstva in sprejemljivost turizma za lokalno okolje in vključenost domačega prebivalstva v koristi od turizma.

Javni razpis je v NOO uvrščen v razvojno področje C3: Pametna, trajnostna in vključujoča rast, komponenta K4: Trajnostni razvoj slovenskega turizma, vključno s kulturno dediščino, in v naložbo IC: Trajnostni razvoj javne in skupne turistične infrastrukture in naravnih znamenitosti v turističnih destinacijah.

Finančna sredstva za izvedbo javnega razpisa zagotavlja Evropska unija iz naslova Sklada za okrevanje in odpornost oziroma se pravice porabe zagotavljajo iz podračuna, s katerim upravlja organ v sestavi Ministrstva za finance, Urad Republike Slovenije za okrevanje in odpornost in na kateremu se zbirajo sredstva Mehanizma za okrevanje in odpornost za financiranje ukrepov iz NOO. Pravice porabe bodo na razpolago na proračunski postavki 221456 – C3K11IC - Trajnostni razvoj slovenskega turizma – Javna turistična infrastruktura – NOO – MGRT. Sredstva bodo zagotovljena na evidenčnem projektu 1611-21-0015.

Skupna predvidena višina sredstev, ki je na razpolago za izvedbo razpisa, je 10.000.000,00 EUR.

Najnižja višina pomoči v okviru tega javnega razpisa znaša 10.000 EUR in najvišja višina pomoči 350.000 EUR.

S prijavo projekta na omenjeni javni razpis je možno pridobiti nepovratna sredstva Mehanizma za okrevanje in odpornost v višini 80 % upravičenih stroškov projekta, razen v primeru urejanja parkirnih površin, kjer lahko znaša višina sofinanciranja do največ 40 % vrednosti upravičenih stroškov.

Glede na določbe javnega razpisa so do sofinanciranja iz Mehanizma za okrevanje in odpornost upravičeni vsi stroški projekta, z izjemo stroškov kanalizacijskih del, stroškov razvoja aplikacije za XR izkušnjo, stroškov priprave vloge na JR ter davka na dodano vrednost.

Občina Trebnje bo s prijavo projekta na javni razpis zaprosila za 296.682,61 EUR (80 % vseh upravičenih stroškov projekta).

Tabela 18: Vira financiranja vseh stroškov investicije po letih v stalnih cenah (v EUR)

Vir financiranja	2023	2024	2025	Skupaj	Delež
Občina Trebnje	54.999,99	305.484,42	37.892,05	398.376,46	57,32%
Mehanizem za okrevanje in odpornost	0,00	271.722,61	24.960,00	296.682,61	42,68%
Skupaj	54.999,99	577.207,03	62.852,05	695.059,07	100,00%


 Tabela 19: Vira financiranja vseh stroškov investicije po letih v tekočih cenah (v EUR)

Vir financiranja	2023	2024	2025	Skupaj	Delež
Občina Trebnje	54.999,99	329.727,11	42.103,64	426.830,74	58,99%
Mehanizem za okrevanje in odpornost	0,00	271.722,61	24.960,00	296.682,61	41,01%
Skupaj	54.999,99	601.449,72	67.063,64	723.513,35	100,00%

 Tabela 20: Vira financiranja upravičenih stroškov investicije po letih v tekočih cenah (v EUR)

Vir financiranja	2023	2024	2025	Skupaj	Delež
Občina Trebnje	42.681,96	124.629,62	6.240,00	173.551,58	36,91%
Mehanizem za okrevanje in odpornost	0,00	271.722,61	24.960,00	296.682,61	63,09%
Skupaj	42.681,96	396.352,23	31.200,00	470.234,19	100,00%

13. PROJEKCIJE PRIHODKOV IN STROŠKOV POSLOVANJA

13.1. Izhodišča in projekcija prihodkov in stroškov

Ocena prihodkov in stroškov za oba dela investicije je izdelana na naslednjih izhodiščih:

1. Pri finančni analizi je uporabljena **inkrementalna tehnika**, tako so upoštevani le dodatni stroški in prihodki, ki bodo nastali zaradi investicije.
2. Za finančno analizo je uporabljena **4 % diskontna stopnja**, ki je predpisana z Uredbo o enotni metodologiji za pripravo in obravnavo investicijske dokumentacije na področju javnih financ (Uradni list RS, št. 60/06, 54/10 in 27/16).
3. Pri izračunih je skladno s priporočilom priročnika »Guide to Cost-Benefit Analysis of Investment Projects Economic appraisal tool for Cohesion Policy 2014-2020« upoštevano **referenčno obdobje 15 let**. Na strani 42 priročnika so podane priporočene vrednosti referenčnega obdobja, pri čemer je za ostale sektorje, kamor uvrščamo trajnostni razvoj turistične infrastrukture, priporočeno referenčno obdobje 10-15 let. Obdobje implementacije projekta je skladno s priporočilom navedenega priročnika vključeno v referenčno obdobje.
4. Upoštevana je **investicijska vrednost v stalnih cenah**.
5. Finančna analiza je izdelana na osnovi podatkov iz obstoječe ocene vrednosti (popis del z oceno vrednosti, pridobljene ponudbe, izkustvene ocene), na podlagi podatkov prejetih s strani naročnika in bodočega upravljavca, na podlagi z lastnim poizvedovanjem pridobljenih podatkov ter na podlagi izkustvenih podatkov iz podobnih projektov v preteklosti.
6. Predvidevamo, da bodo v izračunih upoštevane predpostavke enake v celotnem referenčnem obdobju.
7. Za potrebe finančne analize je kot začetek uporabe Parka likovnih samorastnikov in parkirišča upoštevan januar 2025, saj je pridobitev uporabnega dovoljenja predvidena decembra 2024. Kot začetek trženja novih turističnih produktov pa je upoštevan julij 2025.
8. **Prihodki:**
Pozor! Nov Park likovnih samorastnikov in novo parkirišče bosta prosto dostopna tako turistom, kot lokalnim prebivalcem, za vstop v park se ne bo zaračunavalo vstopnine, za parkiranje na novo urejenih parkirnih površinah pa se ne bo pobiralo parkirnine. Na območju Parka likovnih samorastnikov se bo po zaključku projekta izvajala tudi tržna dejavnost. Upravljavec Parka likovnih samorastnikov (CIK Trebnje), ki bo tudi nosilec novih turističnih produktov, bo generiral prihodke iz naslova prodaje doživetij.

Tabela 21: Predvideni letni prihodki od prodaje doživetij (v EUR)

Prihodki	2025 (le 6 mesecev)	2026	Od vključno leta 2027 dalje
Prodaja doživetij (v EUR)	5.000,00	13.500,00	18.225,00
Povečanje prih. od doživetij glede na preteklo leto	/	35%	35%
Skupaj	5.000,00	13.500,00	18.225,00

9. **Stroški poslovanja (tekočega vzdrževanja parkovnih in parkirnih površin ter stroški prodanih doživetij):**

Pri stroških poslovanja gre za stroške, ki so neposredno povezani z realizacijo projekta, v grobem jih lahko delimo na:

- stroške prodanih doživetij, kamor spadajo:
 - stroški dela in storitev prodanih doživetij (strošek koordinatorja, ki vodi doživetje, strošek umetnika, ki vodi delavnico, strošek priprave kreativne gastronomske pogostitve, strošek priprave prostora, ...),
 - stroški materiala prodanih doživetij (strošek likovnega in drugega materiala, strošek izdelave 3D izdelka, ...),
 - drugi stroški (strošek vzdrževanje opreme, strošek čiščenja, ...),
- stroške vzdrževanja parka in parkirišča, kamor spadajo:
 - stroški košnje in čiščenja zelenic,
 - stroški pometanja,
 - stroški odvoza smeti,
 - stroški zimskega čiščenja in posipanja ter
 - stroški vzdrževanja lesene urbane opreme.

Tabela 22: Predvideni letni stroški vzdrževanja nove javne turistične infrastrukture ter stroški materiala in storitev prodanih turističnih doživetij (v EUR)

Letni stroški - postavka	2025 (le 6 mesecev)	2026	Od vključno leta 2027 dalje
Stroški dela in storitev prodanih doživetij (v EUR)	2.250,00	6.075,00	8.201,25
Stroški materiala prodanih doživetij (v EUR)	1.250,00	3.375,00	4.556,25
Stroški tekočega vzdrž. parka in parkirišča (v EUR)	2.000,00	4.000,00	4.000,00
Drugi stroški (v EUR)	400,00	800,00	800,00
Skupaj	5.900,00	14.250,00	17.557,50

10. **Stroški investicijskega vzdrževanja in nadomestitve opreme:**

Stroški investicijskega vzdrževanja in nadomestitve opreme so ocenjeni na **5.000,00 EUR vsakih 10 let.**

11. **Strošek amortizacije:**

Izračun amortizacije je sledeč:

Tabela 23: Letni strošek amortizacije

Postavka	Vrednost v EUR	Amortizacijska stopnja	Letna amortizacija v EUR
1. GOI dela in storitve	598.420,98	3%	17.952,63
2. Oprema	20.663,24	20%	4.132,65
Skupaj	619.084,21		22.085,28
3. Stroški tržnega komuniciranja	18.765,61		
4. Stroški pridobivanja ekoloških znakov	3.686,27		
5. Neupravičeni stroški	53.522,97		
Projekt skupaj	695.059,07		

12. Ponderirana življenjska doba projekta in obdobje analize po zaključku referenčnega obdobja:

Izračun ponderirane življenjske dobe je izdelan na podlagi priporočil priručnika »Guide to Cost-Benefit Analysis of Investment Projects Economic appraisal tool for Cohesion Policy 2014-2020«. Izračun ponderirane življenjske dobe projekta je sledeč:

Tabela 24: Izračun ponderirane življenjske dobe

Postavka	Vrednost v EUR	Delež	Življenjska doba	Ponderirana življenjska doba
1. GOI dela in storitve	598.420,98	96,66%	33,33	32,22
2. Oprema	20.663,24	3,34%	5,00	0,17
Skupaj	619.084,21			32,38

Tabela 25: Izračun obdobja analize po zaključku referenčnega obdobja

Izračun skupnega obdobja analize/projekcij	Doba
Faza implementacije/izgradnje	3 leta
Ponderirana življenjska doba sredstev	32 let
Skupaj	35 let
Referenčno obdobje	15 let
Analiza po zaključku referenčnega obdobja	20 let

Ostane vrednosti bo tako računane v obdobju **20 let po zaključku referenčnega obdobja**.

13. Ostanek vrednosti:

Ostanek vrednosti je izračunan na podlagi priporočil priručnika »Guide to Cost-Benefit Analysis of Investment Projects Economic appraisal tool for Cohesion Policy 2014-2020« in znaša **2.949,95 EUR**.

Tabela 26: Ocena prihodkov in stroškov investicije

Leto	Prihodki poslovanja	Stroški poslovanja	Amortizacija	Razlika
2023	0	0	0	0
2024	0	0	0	0
2025	5.000	5.900	22.085	-22.985
2026	13.500	14.250	22.085	-22.835
2027	18.225	17.558	22.085	-21.418
2028	18.225	17.558	22.085	-21.418
2029	18.225	17.558	22.085	-21.418
2030	18.225	17.558	17.953	-17.285
2031	18.225	17.558	17.953	-17.285
2032	18.225	17.558	17.953	-17.285
2033	18.225	17.558	17.953	-17.285
2034	18.225	17.558	17.953	-17.285
2035	18.225	22.558	17.953	-22.285
2036	18.225	17.558	17.953	-17.285
2037	18.225	17.558	17.953	-17.285

13.2. Likvidnostni tok

Likvidnostni tok je izpeljan iz ocene prihodkov in stroškov. Pri tem so upoštevani vsi stroški investicije.

Tabela 27: Likvidnostni tok investicije

Leto	Prihodki	Viri financ.	Ostane vrednosti	SKUPAJ PRILIVI	Viri financ.	Stroški poslovanja	SKUPAJ ODLIVI	NETO PRILIV
2023	0	55.000		55.000	55.000	0	55.000	0
2024	0	577.207		577.207	577.207	0	577.207	0
2025	5.000	62.852		67.852	62.852	5.900	68.752	-900
2026	13.500			13.500		14.250	14.250	-750
2027	18.225			18.225		17.558	17.558	668
2028	18.225			18.225		17.558	17.558	668
2029	18.225			18.225		17.558	17.558	668
2030	18.225			18.225		17.558	17.558	668
2031	18.225			18.225		17.558	17.558	668
2032	18.225			18.225		17.558	17.558	668
2033	18.225			18.225		17.558	17.558	668
2034	18.225			18.225		17.558	17.558	668
2035	18.225			18.225		22.558	22.558	-4.333
2036	18.225			18.225		17.558	17.558	668
2037	18.225		2.950	21.175		17.558	17.558	3.617
Skupaj		695.059	2.950		695.059			



13.3. Finančni tok

Finančni tok investicije je izpeljan iz likvidnostnega toka za referenčno dobo ter ob upoštevanju prejšnjih ocen prihodkov in stroškov.

Tabela 28: Finančni tok investicije

Leto	Priliv	Odliv	Neto priliv
2023	0	55.000	-55.000
2024	0	577.207	-577.207
2025	5.000	68.752	-63.752
2026	13.500	14.250	-750
2027	18.225	17.558	668
2028	18.225	17.558	668
2029	18.225	17.558	668
2030	18.225	17.558	668
2031	18.225	17.558	668
2032	18.225	17.558	668
2033	18.225	17.558	668
2034	18.225	17.558	668
2035	18.225	22.558	-4.333
2036	18.225	17.558	668
2037	21.175	17.558	3.617

14. VREDNOTENJE DRUGIH STROŠKOV IN KORISTI TER PRESOJA UPRAVIČENOSTI

14.1. Finančna ocena

Finančna ocena investicije je negativna, saj predvideni tržno generirani prihodki od prodaje novih turističnih produktov pokrivajo stroške tekočega vzdrževanja nove javne turistične infrastrukture in novih turističnih produktov ter manjši del amortizacije.

Glede na to, da gre za investicijo v novo skupno javno turistično infrastrukturo (z visoko investicijsko vrednostjo), ki bo prosto dostopna obiskovalcem in lokalni skupnosti ter za vzpostavitev novih turističnih produktov, je to pričakovano in razumljivo.

14.2. Ekonomska ocena

Ekonomska ocena se dela iz širšega družbenega vidika in poleg finančnih kazalcev zajema tudi ostale parametre, na primer vpliv na okolje, zdravje, gospodarski in splošni razvoj družbe, pri čemer se gleda posredne učinke ne samo na investitorja ampak tudi na širšo družbo.

Vsi ti kazalci imajo skupno to, da jih je težko denarno ovrednotiti. Glede na določila 26. člena Uredbe o enotni metodologiji za pripravo in obravnavo investicijske dokumentacije na področju javnih financ (Uradni list RS, št. 60/06, 54/10, 27/16) in glede na to, da je investicija manjša od 25 mio EUR, podrobnejša multikriterijska analiza ni potrebna.

V tem kontekstu je izvedba projekta »SamoRastnik« vsekakor pozitivna. Negativnih vidikov projekta z vidika družbe praktično ni, medtem ko je pozitivnih kar nekaj, konkretno:

- pozitiven vpliv na turizem (ureditev nove javne turistične infrastrukture za trajnostni razvoj turizma v občini Trebnje, vzpostavitev novih turističnih produktov in dodatne turistične ponudbe območja, posledično dvig konkurenčnosti tamkajšnjega turizma, dvig kakovosti storitev in doživetij turistov, razvoj zelene butičnosti ter izboljšanje poslovanja s turizmom povezanih dejavnosti),
- pozitiven vpliv na lokalno prebivalstvo oz. kakovost bivanja v občini Trebnje in širše (izboljšanje vključenosti lokalnega prebivalstva v turizem in v koristi od turizma, ...),
- pozitiven vpliv na prepoznavnost občine Trebnje, turistične destinacije Dolenjska ter Slovenije,
- pozitiven vpliv na trajnostni urbani razvoj občine Trebnje
- in drugi.

14.3. Izračun finančnih kazalnikov

14.3.1. Doba vračanja investicijskih sredstev

Upoštevajoč vrednost investicije, letni strošek amortizacije, prihodke iz poslovanja ter stroške poslovanja, se investicija investitorju ne povrne v življenjski dobi. Glede na visoko investicijsko vrednost ter dejstvo, da predvideni tržno generirani prihodki pokrivajo stroške tekočega poslovanja, ne pa tudi vse amortizacije, je to razumljivo. Poleg samih finančnih rezultatov pa so pomembni tudi širši družbeni učinki.

14.3.2. Finančna neto sedanja vrednost

Za izračun finančne neto sedanje vrednosti so vsi prilivi in odlivi investicije za referenčno dobo diskontirani s 4 % diskontno stopnjo, ki je predpisana z zakonom.

Tabela 29: Finančna neto sedanja vrednost investicije

Leto	Neto priliv	Kumulativa neto prilivov	Diskontni faktor	Diskontirani neto denarni tok
2023	-55.000	-55.000	1,0000	-55.000
2024	-577.207	-632.207	0,9615	-555.007
2025	-63.752	-695.959	0,9246	-58.942
2026	-750	-696.709	0,8890	-667
2027	668	-696.042	0,8548	571
2028	668	-695.374	0,8219	549
2029	668	-694.707	0,7903	528
2030	668	-694.039	0,7599	507
2031	668	-693.372	0,7307	488
2032	668	-692.704	0,7026	469
2033	668	-692.037	0,6756	451
2034	668	-691.369	0,6496	434
2035	-4.333	-695.702	0,6246	-2.706
2036	668	-695.034	0,6006	401
2037	3.617	-691.417	0,5775	2.089
Skupaj				-665.837

Seštevek diskontiranih neto prilivov nam pove finančno neto sedanjo vrednost, ki je v tem primeru negativna in znaša -665.836,80 EUR.

14.3.3. Finančna interna stopnja donosnosti

Finančna interna stopnja donosnosti je tista diskontna stopnja, pri kateri je neto sedanja vrednost enaka nič. Finančna interna stopnja donosnosti se primerja z diskontno stopnjo, ki je merilo za oceno pričakovanih rezultatov predlaganega projekta.

Glede na vhodne podatke in dejstvo, da se investicija ne povrne v življenjski dobi, finančna interna stopnja donosnosti ni izračunljiva oziroma je negativna.

14.3.4. Finančna relativna neto sedanja vrednost

Finančna relativna neto sedanja vrednost (FRNSV) je razmerje med finančno neto sedanjo vrednostjo projekta (-665.837 EUR) in diskontiranimi investicijskimi stroški (668.117 EUR). V tem primeru znaša FRNSV -0,9966.

14.4. Izračun ekonomskih kazalnikov

V ekonomski analizi je ocenjen prispevek projekta h gospodarskemu in splošnemu razvoju družbe. Izdelana je v imenu vse družbe in ne le z vidika lastnika infrastrukture kakor v finančni analizi.

Ekonomska analiza je izdelana na naslednjih izhodiščih:

1. Upoštevane so vse predpostavke iz finančne analize (z izjemo diskontne stopnje).
2. Diskontna stopnja v ekonomski analizi investicijskih projektov – družbena diskonta stopnja – skuša odražati družbeni vidik tega, kako naj bi bodoče koristi in stroške vrednotili glede na zdajšnje razmere. Lahko se tudi razlikuje od diskontne stopnje v finančni analizi, in sicer tedaj, ko kapitalski trgi niso popolni. Skladno s priporočilom Evropske komisije iz dokumenta »Guide to Cost-Benefit Analysis of Investment Projects, Economic appraisal tool for Cohesion Policy 2014-2020«, pri izračunih ekonomskih kazalnikov upoštevamo družbeno **diskontno stopnjo 5 %**.
3. Pri izračunih je skladno s priporočilom priložnika »Guide to Cost-Benefit Analysis of Investment Projects Economic appraisal tool for Cohesion Policy 2014-2020« upoštevano **referenčno obdobje 15 let**. Na strani 42 priložnika so podane priporočene vrednosti referenčnega obdobja, pri čemer je za ostale sektorje, kamor uvrščamo trajnostni razvoj turistične infrastrukture, priporočeno referenčno obdobje 10-15 let. Obdobje implementacije projekta je skladno s priporočilom navedenega priložnika vključeno v referenčno obdobje.

4. Kot vrednost projekta upoštevamo **celotno vrednost investicije** v stalnih cenah pomnoženo s **korekcijskim faktorjem 0,8**
5. **0**, kar utemeljujemo s tem, da cene izvajalcev vsebujejo tudi njihov pričakovani dobiček in rezervo, enako pa velja tudi za prodajalce materiala za vgradnjo.
6. Predvidevamo, da bodo v izračunih upoštevane predpostavke enake v celotnem referenčnem obdobju.
7. Za potrebe finančne analize je kot začetek uporabe Parka likovnih samorastnikov in parkirišča upoštevan januar 2025, saj je pridobitev uporabnega dovoljenja predvidena decembra 2024. Kot začetek trženja novih turističnih produktov pa je upoštevan julij 2025.
8. **Eksternalije:**
V našem primeru je določitev eksternih koristi za obravnavan projekt težavna, saj je zelo malo oprijemljivih podatkov, na podlagi katerih bi lahko verodostojno ocenili eksternalije.

Obstaja veliko strokovne literature, v kateri skušajo avtorji ovrednotiti eksterne koristi investicij v objekte turistične infrastrukture in kulturne dediščine, vendar je točno vrednost težko določiti, saj na eksterne koristi vpliva vrsta dejavnikov, obstaja pa tudi vrsta metod vrednotenja.

V nekaterih člankih avtorji ekonomske koristi turističnih objektov povezujejo zgolj z direktnim vplivom te infrastrukture na prihodke družbe npr. v obliki prihodkov od turistov (vstopnice, prenočitve, prehrana). Mnogo avtorjev, ki so ekonomske koristi upoštevali le z vidika direktnih dodatnih prihodkov družbe ugotavlja, da se investicija v javno, prosto dostopno turistično infrastrukturo kljub upoštevanju teh prihodkov ne povrne. Običajno so razlog visoki investicijski stroški.

Nekateri avtorji pa k direktnim prihodkom družbe prištevajo tudi indirektne, saj ima turistična infrastruktura tudi družbeno vrednost.

Metode za vrednotenje prostorskih in naravnih vrednosti v osnovi delimo na metode krivulje povpraševanja in metode netržnega povpraševanja. Štiri najpogostejše metode so metoda potnih stroškov, metoda hedonističnih cen, metoda kontingenčnega vrednotenja in metoda diskretne izbire. Podrobnosti metodologije odločno presegajo obseg in namen tega dokumenta.

Za donose projekta uporabimo znesek, ki ga ocenimo s pomočjo metode WTP, ki omogoča oceno senčnih cen učinkov projekta. Meri največji znesek, ki bi ga bili posamezniki pripravljeni plačati za enoto donosa projekta. Učinki na uporabnike projekta, ki so pomembni za družbo, ampak nimajo tržne vrednosti, so vključeni kot neposredni koristi v projektu. To je predvsem primerno v sektorjih, ki niso povrženi konkurenci na trgu in so pod vplivom javnih odločitev. Pri teh sektorjih lahko plačilo oziroma davek nepravilno prikaže družbeno korist. Poleg tega lahko uporaba dobrine ali storitve povzroči tudi dodatne družbene koristi, za katere ne obstajata trg in cena.

V nadaljevanju ocenjujemo, da so obiskovalci Parka likovnih samorastnikov v povprečju pripravljani plačati 4 EUR za obisk parka. Ocenjujemo, da bo Park likovnih samorastnikov tretje leto po zaključku projekta obiskalo 10.000 turistov in drugih obiskovalcev.

9. **Ponderirana življenjska doba projekta in obdobje analize po zaključku referenčnega obdobja:**

Izračun ponderirane življenjske dobe je izdelan na podlagi priporočil priročnika »Guide to Cost-Benefit Analysis of Investment Projects Economic appraisal tool for Cohesion Policy 2014-2020«. Izračun ponderirane življenjske dobe projekta je sledeč:

Tabela 30: Izračun ponderirane življenjske dobe

Postavka	Vrednost v EUR	Delež	Življenjska doba	Ponderirana življenjska doba
1. GOI dela in storitve	598.420,98	96,66%	33,33	32,22
2. Oprema	20.663,24	3,34%	5,00	0,17
Skupaj	619.084,21			32,38

Tabela 31: Izračun obdobja analize po zaključku referenčnega obdobja

Izračun skupnega obdobja analize/projekcij	Doba
Faza implementacije/izgradnje	3 leta
Ponderirana življenjska doba sredstev	32 let
Skupaj	35 let
Referenčno obdobje	15 let
Analiza po zaključku referenčnega obdobja	20 let

Ostane vrednosti bo tako računani v obdobju **20 let po zaključku referenčnega obdobja**.

10. **Ekonomski ostanek vrednosti:**

Ekonomski ostanek vrednosti je izračunan na podlagi priporočil priročnika »Guide to Cost-Benefit Analysis of Investment Projects Economic appraisal tool for Cohesion Policy 2014-2020« in znaša **501.345,14 EUR**.

Tabela 32: Projekcija koristi in stroškov investicije

Postavka	2023	2024	2025	2026	2027	2028	2029
1. Neto prilivi iz poslovanja		0	5.000	13.500	18.225	18.225	18.225
2. Skupne koristi eksternalij:		0	12.000	32.000	40.000	40.000	40.000
3. Ostanek vrednosti							
Skupne koristi od investicije	0	0	17.000	45.500	58.225	58.225	58.225
3. Neto odlivi iz poslovanja		0	5.900	14.250	17.558	17.558	17.558
4. Zunanji eksterni stroški		0	0	0	0	0	0
5. Investicijski stroški	36.066	391.441	41.214				
Skupaj stroški iz investicije	36.066	391.441	47.114	14.250	17.558	17.558	17.558
Neto denarni tok	-36.066	-391.441	-30.114	31.250	40.668	40.668	40.668
diskontni faktor	1,0000	0,9524	0,9070	0,8638	0,8227	0,7835	0,7462
diskontirani neto denarni tok	-36.066	-372.801	-27.315	26.995	33.457	31.864	30.347

Postavka	2030	2031	2032	2033	2034	2035	2036	2037
1. Neto prilivi iz poslovanja	18.225	18.225	18.225	18.225	18.225	18.225	18.225	18.225
2. Skupne koristi eksternalij:	40.000	40.000	40.000	40.000	40.000	40.000	40.000	40.000
3. Ostanek vrednosti								501.345
Skupne koristi od investicije	58.225	58.225	58.225	58.225	58.225	58.225	58.225	559.570
3. Neto odlivi iz poslovanja	17.558	17.558	17.558	17.558	17.558	22.558	17.558	17.558
4. Zunanji eksterni stroški	0	0	0	0	0	0	0	0
5. Investicijski stroški								
Skupaj stroški iz investicije	17.558	17.558	17.558	17.558	17.558	22.558	17.558	17.558
Neto denarni tok	40.668	40.668	40.668	40.668	40.668	35.668	40.668	542.013
diskontni faktor	0,7107	0,6768	0,6446	0,6139	0,5847	0,5568	0,5303	0,5051
diskontirani neto denarni tok	28.902	27.525	26.215	24.966	23.777	19.861	21.567	273.753

Tabela 33: Zbir rezultatov ekonomskih kazalnikov

Ekonomski kazalnik	Vrednost kazalnika
Ekonomska neto sedanja vrednost	133.047,93 EUR
Ekonomska interna stopnja donosnosti	7,99 %
Relativno razmerje med koristmi in stroški	1,2245

14.5. Predstavitev učinkov, ki se ne dajo vrednotiti z denarjem

Narava investicije je taka, da so pri odločitvi za investicijo v ureditev javne turistične infrastrukture pomembni tudi nefinančni vidiki in cilji investicije. Denarni vidiki so pomembni »zgolj« z vidika racionalne porabe denarja davkoplačevalcev, to pomeni, da vrednost investicije bistveno ne odstopa od vrednosti tovrstnih investicij na trgu. Niso pa denarni vidiki pobudniki ideje o ureditvi Parka likovnih samorastnikov in parkirišča niti jih v primeru prispevka k dvigu konkurenčnosti slovenskega turizma, prispevka k oplemenitenju turistične ponudbe območja, izboljšanja poslovanja s turizmom povezanih dejavnosti, izboljšanja prepoznavnosti območja in države, izboljšanja življenjskega standarda občanov, pozitivnega vpliva na nadaljnji trajnostni razvoj občine in drugih bolj posrednih pozitivnih učinkov ne moremo (ali pa vsaj zelo težko) ovrednotiti.

15. ANALIZA TVEGANJ IN OBČUTLJIVOSTI

15.1. Analiza tveganj

Analiza tveganja je ocenjevanje verjetnosti, da s projektom ne bo pričakovanih dosežkov. Če je mogoče to verjetnost številčno izraziti, se imenuje stopnja tveganja. Analiza zajema ovrednotenje projektnih (tveganje razvoja projekta, tveganje izvedbe in obratovanja projekta) in splošnih tveganj (politična, narodnogospodarska, družbeno kulturna in druga tveganja).

Projekt ima naslednja tveganja:

- Tveganje povezano s financiranjem: Projekt ureditve Parka likovnih samorastnikov in parkirišča ter vzpostavitve novih turističnih produktov ima visoko investicijsko vrednost ter predvideno sofinanciranje iz Mehanizma za okrevanje in odpornost. Glavno tveganje za projekt je tveganje pridobitve finančne pomoči iz zunanjih virov, natančneje iz mehanizma za okrevanje in odpornost. Glede na to, da je treba uspešno oddati vlogo na javni razpis za sredstva Mehanizma za okrevanje in odpornost, projekt uspešno izvesti ter pravilno oddati zahteve za sofinanciranje in ob predpostavki, da bodo sredstva, ki jih mora za projekt prispevati občina Trebnje, zagotovljena, ocenjujemo to tveganje kot **srednje veliko**.
- Tveganja organizacijske in fizične izvedbe, pri čemer gre zlasti za nepredvidene dogodke med izdelavo projektne dokumentacije, procesom izbire izvajalca izvedbenih del in fizično izvedbo investicije, ki bi lahko zakasnilo in podražilo projekt. Glede na to, da projektna dokumentacija še ni izdelana ter da postopek izbire izvajalca izvedbenih del še ni izveden, ocenjujemo verjetnost teh dogodkov kot **srednje veliko**.
- Tveganje povezano z obiskom: Glede na to, da bo v Parku likovnih samorastnikov narava povezana z dediščino bogate tradicije samorastništva ter da bodo v sklopu projekta vzpostavljene zanimive, inovativne, tudi multimedijske vsebine ter da se bo turistične produkte in dodatno turistično ponudbo aktivno tržilo (s promocijskimi aktivnostmi), ocenjujemo to tveganje kot **majhno do srednje veliko**.

15.2. Analiza občutljivosti

Analiza občutljivosti je analiza učinkov sprememb nekaterih ključnih predpostavk na rezultate ocenjevanja stroškov in koristi. Merila, ki se privzamejo za izbiro kritičnih spremenljivk, se razlikujejo glede na posebnosti posamičnega projekta in jih je treba izbirati za vsak primer posebej.

V analizi občutljivosti so upoštevane naslednje variante:

- naložbeni stroški – porast za 1 %,
- naložbeni stroški – znižanje za 1 %,
- finančni prihodki – porast za 1 %,
- finančni prihodki – znižanje za 1 %,
- stroški obratovanja in vzdrževanja – porast za 1 %,
- stroški obratovanja in vzdrževanja – znižanje za 1 %,
- ekonomske koristi – porast za 1 %,

- ekonomske koristi – znižanje za 1 %,
- ekonomski stroški investicije – porast za 1 %,
- ekonomski stroški investicije – znižanje za 1 %,
- ekonomski stroški – porast za 1 %,
- ekonomski stroški – znižanje za 1 %.

Tabela 34: Analiza občutljivosti za finančne kazalnike – rezultati sprememb finančnih kazalnikov ob 1 % porastu in znižanju posameznih spremenljivk (naložbeni stroški, prihodki, stroški obratovanja in vzdrževanja)

Investicijski stroški / sprememba	NSV	ISD	RNSV	Doba vračanja
0%	-665.837	ni izračunljiva	-0,9966	se ne povrne
1%	-672.518	ni izračunljiva	-0,9966	se ne povrne
-1%	-659.156	ni izračunljiva	-0,9966	se ne povrne
Prihodki / sprememba	NSV	ISD	RNSV	Doba vračanja
0%	-665.837	ni izračunljiva	-0,9966	se ne povrne
1%	-662.821	ni izračunljiva	-0,9921	se ne povrne
-1%	-668.853	ni izračunljiva	-1,0011	se ne povrne
Str. obr. in vzdrž. / sprememba	NSV	ISD	RNSV	Doba vračanja
0%	-665.837	ni izračunljiva	-0,9966	se ne povrne
1%	-668.830	ni izračunljiva	-1,0011	se ne povrne
-1%	-662.844	ni izračunljiva	-0,9921	se ne povrne

Tabela 35: Analiza občutljivosti za ekonomske kazalnike – rezultati sprememb ekonomskih kazalnikov ob 1 % porastu in znižanju posameznih spremenljivk (ekonomske koristi, stroški investicije, ekonomski stroški)

Ekonomski stroški investicije / sprememba	NSV	ISD
0%	133.048	7,99%
1%	128.585	7,87%
-1%	137.510	8,11%
Ekonomске koristi / sprememba	NSV	ISD
0%	133.048	7,99%
1%	141.438	8,16%
-1%	124.658	7,82%
Ekonomski stroški / sprememba	NSV	ISD
0%	133.048	7,99%
1%	130.451	7,94%
-1%	135.645	8,04%



Tabela 36: Analiza občutljivosti – sprememba stopnje donosa in čiste sedanje vrednosti (v %) ob 1 % porastu in znižanju preizkušenih spremenljivk

Preizkušana spremenljivka	sprememba finančne stopnje donosa (%) +/-	sprememba finančne čiste sedanje vrednosti (%) +/-	sprememba ekonomske stopnje donosa (%) +/-	sprememba ekonomska čiste sedanje vrednosti (%) +/-
Naložbeni stroški – porast za 1 %	-	-1,00%		
Naložbeni stroški – znižanje za 1 %	-	1,00%		
Prihodki – porast za 1%	-	0,45%		
Prihodki – znižanje za 1%	-	-0,45%		
Stroški obratovanja in vzdrževanje - porast za 1 %	-	-0,45%		
Stroški obratovanja in vzdrževanje - znižanje za 1 %	-	0,45%		
Brez sprememb	ni izračunljiva	-665.837	7,99%	133.048
Ekonomске koristi – porast za 1 %			2,15%	6,31%
Ekonomске koristi – znižanje za 1 %			-2,17%	-6,31%
Ekonomski stroški investicije – porast za 1 %			-1,48%	-3,35%
Ekonomski stroški investicije – znižanje za 1 %			1,50%	3,35%
Ekonomski stroški – porast za 1 %			-0,67%	-1,95%
Ekonomski stroški – znižanje za 1 %			0,67%	1,95%

Z analizo občutljivosti ugotavljamo, da je investicija iz finančnega vidika najbolj občutljiva na spremembo naložbenih stroškov (kritična spremenljivka), iz ekonomskega vidika pa je investicija najbolj občutljiva na spremembo ekonomskih koristi (kritična spremenljivka).

16. PREDSTAVITEV IN RAZLAGA REZULTATOV

Z izvedbo projekta »Odkrij SamoRastnika v sebi« bo Občina Trebnje uredila Park likovnih samorastnikov ter parkirišče za obiskovalce parka, v parku uredila doživljajsko krožno pot, na frekventni lokaciji parka pa namestila posebno zunanjo vitrino – izložbo, ki bo namenjena predstavitvi in promociji lokalnih pridelkov in izdelkov. Prav tako bosta v sklopu projekta razvita dva nova turistična produkta in sicer:

- »Odkrij SamoRastnika v sebi« (butično 5* turistično doživetje na temo samoukih umetnikov) ter
- »Odkrij Umetnika v sebi« (organizacijsko preprostejša in cenovno dostopnejša različica doživetja na temo samoukih umetnikov).

Finančno konstrukcijo namerava Občina Trebnje poleg z lastnimi sredstvi (426.830,74 EUR), zapreti tudi s sredstvi Mehanizma za okrevanje in odpornost (296.682,61 EUR).

Tabela 37: Rezultati finančnih in ekonomskih kazalnikov investicije

Kazalnik	Vrednost kazalnika
Finančna neto sedanja vrednost	-665.837 EUR
Finančna interna stopnja donosnosti	ni izračunljiva
Finančna relativna neto sedanja vrednost	-0,9966
Ekonomska neto sedanja vrednost	7,99 %
Ekonomska interna stopnja donosnosti	133.048 EUR
Relativno razmerje med koristmi in stroški (B/C)	1,2245

Rezultati finančne analize so glede na naravo projekta v ozkem finančnem smislu res negativni, vendar pa v prid izvedbi govorijo praktično vsi nedenarni vidiki le-te.

Park likovnih samorastnikov, povezava narave z dediščino, ki jo predstavlja bogata tradicija likovnega samorastništva ter predvidena doživljajsko krožna pot imajo izjemen turistični potencial. Projekt »SamoRastnik« bo pomembno prispeval k trajnostnemu razvoju turizma v občini Trebnje in turistični destinaciji Dolenjska.

Urejen Park likovnih samorastnikov bo s svojimi vsebinami pripomogel k dvigu kakovosti storitev in doživetij obiskovalcev. Tako bo projekt pomembno prispeval k dvigu konkurenčnosti turistične destinacije ter njenih deležnikov (ponudnikov turističnih storitev, lokalne skupnosti, civilno društvenih organizacij, gospodarskih subjektov, ...), pozitivno vplival na razvoj zelene butičnosti ter prispeval k uresničevanju ciljev Strategije slovenskega turizma 2022-2028.

Prispeval bo tudi k izboljšanju kakovosti bivanja domačega prebivalstva in k izboljšanju sprejemljivosti turizma za lokalno okolje in k večji vključenosti domačega prebivalstva v koristi od turizma (posebna zunanja vitrina za predstavitev in promocijo lokalnih izdelkov in pridelkov, lokalno kulinarično doživetje v sklopu turističnega produkta)



Z izvedbo projekta bo prišlo do izboljšanja prepoznavnosti občine Trebnje, turistične destinacije Dolenjska in Slovenije.

Realizacija projekta bo pomembno prispevala k trajnostnemu razvoju občine Trebnje in k izboljšanju kakovosti bivalnega okolja.

Glede na navedene razloge in utemeljitve ter na podlagi dejstva, da gre za premišljen projekt z znanim časovnim načrtom ter jasno opredeljeno in realno finančno konstrukcijo menimo, da je **izvedba le-tega smiselna in upravičena.**