



OBČINA BENEDIKT

Občinski svet

Čolnikov trg 5, 2234 BENEDIKT

tel.: 02 703 60 80, telefaks: 02 703 60 81

e-pošta: obcina@benedikt.si

5

Številka: 35404-001/2017-50

Datum: 11. december 2017

SKLEP

o potrditvi Elaborata gospodarske javne službe
oskrbe s pitno vodo za občino Benedikt
za leto 2017

PREDLAGATELJ: Župan Občine Benedikt

GRADIVO PRIPRAVIL: Mariborski vodovod d.d.

POROČEVALEC: Mariborski vodovod d.d.

PREDLOG SKLEPA:

Na podlagi 14. člena Statuta Občine Benedikt (Uradni list RS, št. 98/2006) se sprejme Sklep o potrditvi Elaborata gospodarske javne službe oskrbe s pitno vodo za občino Benedikt za leto 2017, kot je predložen.



Na podlagi 14. člena Statuta Občine Benedikt (Uradni list RS, št. 98/2006) je Občinski svet Občine Benedikt na _____ redni seji, dne _____, sprejel naslednji

SKLEP

1.

Občinski svet Občine Benedikt potrjuje Elaborat gospodarske javne službe oskrbe s pitno vodo za občino Benedikt za leto 2017, izvajalca Mariborski vodovod, javno podjetje d.d., ki je priloga in sestavni del tega sklepa.

2.

Občinski svet Občine Benedikt soglaša s ceno vode - **vodarino** v višini **0,7964 €/m³**.

3.

Občinski svet Občine Benedikt potrjuje izračunane mesečne tarife **omrežnine**, kot so navedeni v zadnjem stolpcu spodnje tabele.

Dimenzija števca	Omrežnina na vodomer (€/mesec)
DN 13	7,45
DN 20	7,45
DN 25	22,34
DN 30	22,34
DN 40	74,45
DN 50	111,68
DN 80	372,26
DN 100	744,51
DN 150	1.489,03

4.

Ta sklep se objavi v Uradnem glasilu slovenskih občin in začne veljati naslednji dan po objavi, uporablja pa se od 1.1.2018 naprej.

Številka: 35404-001/2017-
Benedikt, dne _____

ŽUPAN
Milan GUMZAR

DOSTAVITI:

1. Mariborski vodovod d.d., Jadranska cesta 24, 2000 Maribor
2. Registru sklepov občinskega sveta
3. K zadevi

1. Trenutno veljavna cena vodarine in omrežnine po občinah (brez DDV)

Občina	Cena vodarine	Cena omrežnine DN≤20	Cena omrežnine 20≤20DN≤40
Benedikt	0,7809	6,84	20,52
Miklavž na Dravskem polju	0,6402	5,11	15,33
Maribor	0,6670	3,93	11,79
Ruše	0,6844	4,06	12,17
Hoče – Slivnica	0,7335	4,20	12,60
Pesnica	0,7534	8,73	26,18
Gornja Radgona	0,8304	5,07	15,21
Šentilj	0,8525	8,29	24,87
Duplek	0,9183	6,65	19,95
Kungota	0,9204	9,46	28,39

2. Predlog nove cene vodarine in omrežnine (brez DDV)

Veljavna cena vodarine	Predlog nove cene vodarine (samostojni elaborat)	Predlog nove cene vodarine (skupni elaborat občin UE Lenart)
0,7809	0,7964	0,9145

Dimenzija priključka	Veljavna cena omrežnine	Predlog nove cene omrežnine (samostojni elaborat)	Predlog nove cene omrežnine (skupni elaborat občin UE Lenart)
DN 13	6,84	7,45	8,42
DN 20	6,84	7,45	8,42
DN 25	20,52	22,34	25,26
DN 30	20,52	22,34	25,26
DN 40	68,38	74,45	84,20
DN 50	102,58	111,68	126,29
DN 80	341,92	372,66	420,98
DN 100	683,84	744,51	841,95
DN 150	1.367,68	1.489,03	1.683,91



MARIBORSKI VODOVOD,

JAVNO PODJETJE, D.D.

MARIBOR

ELABORAT
GJS OSKRBA S PITNO VODO ZA
OBČINO BENEDIKT
ZA LETO 2017

Direktor:

Danilo Burnač, mag.ekon. in posl.ved

Maribor, november 2017

KAZALO

1. UVOD	7
2. VSEBINA ELABORATA	8
3. PREDRAČUNSKE IN OBRAČUNSKE KOLIČINE OPRAVLJENIH STORITEV JAVNE SLUŽBE S STROŠKI »VODARINE« (9. člen Uredbe MEDO: ad. 1, 2, 3, 8, 9, 17).....	10
4. OMREŽNINA	11
5. PRIMERJAVA OBRAČUNSKIH, POTRJENIH IN ZARAČUNANIH CEN S CENAMI STORITEV JAVNE SLUŽBE NA PRIMERLJIVIH OBMOČJIH	13
6. PRIMERJAVA IZVAJALCA JAVNE SLUŽBE S POVPREČJEM PANOGE	15
7. PRIKAZ RAZDELITVE SPLOŠNIH STROŠKOV.....	16
8. PRIHODKI OD OPRAVLJANJA POSEBNIH STORITEV	20
9. DONOS NA VLOŽENA POSLOVNO POTREBNA OSNOVNA SREDSTVA.....	20
10. ŠTEVILO ZAPOSLENIH ZA IZVAJANJE STORITEV JAVNE SLUŽBE.....	20
11. NAJEMNINA ZA JAVNO INFRASTRUKTURO	21
12. STOPNJA IZKORIŠČENOSTI JAVNE INFRASTRUKTURE.....	22
13. OBSEG POSLOVNO POTREBNIH OSNOVNIH SREDSTEV ZA IZVAJANJE STORITEV JAVNE SLUŽBE	22
14. PRIKAZ SODIL ZA RAZPOREJANJE VSEH STROŠKOV IN PRIHODKOV PO DEJAVNOSTIH TER PO OBČINAH.....	24
15. DRUGA RAZKRITJA NA PODLAGI SRS 35 (32).....	32

1. UVOD

Mariborski vodovod, javno podjetje, d.d. izvaja storitve javne službe oskrbe s pitno vodo.

V skladu z medobčinskim dogovorom je bil 6 občinam UE Lenart v mesecu marcu posredovan skupni elaborat, kjer sta bili predlagani spremembi cen vodarine in omrežnine, ki bi bila enaka na območju vseh občin. Ker na ravni občin ni prišlo do skupnega soglasja o enotni ceni, je na željo občinske uprave pripravljen samostojen elaborat za občino.

Elaborat je oblikovan na osnovi Uredbe o metodologiji za oblikovanje cen storitev obveznih občinskih gospodarskih javnih služb varstva okolja (Uradni list RS, št. 87/2012 in 109/2012, v nadaljevanju Uredba MEDO).

V skladu z Uredbo izvajalec z elaboratom o oblikovanju cene izvajanja storitev javne službe, **predlaga** ceno storitve za območje občine in jo predloži pristojnemu občinskemu organu v potrditev.

Pred uveljavitvijo nove cene mora svoje mnenje o skladnosti oblikovanja cene in ustreznosti elaborata podati strokovna služba občine. **Občina določi potrjeno ceno storitve javne službe in morebitno subvencijo.** Občina s cenikom določi zaračunano ceno, ki jo mora izvajalec objaviti na svojih spletnih straneh ter na krajevno običajen način.

Ceno storitve javne službe oskrbe s pitno vodo sestavljata **vodarina**, ki vključuje stroške opravljanja storitev javne službe oskrbe s pitno vodo in **omrežnina** ali strošek javne infrastrukture javne službe oskrbe s pitno vodo.

V nadaljevanju uvodnega dela posredujemo še nekaj pojasnil, ki se nanašajo na obračun poslovnega leta 2016 in izračun omrežnine ter predlagamo spremembo cen vodarine in omrežnine, ki je podrobneje pojasnjena v poglavju, ki se nanaša na izračun posamezne postavke.

Pojasnilo k obračunski ceni gospodarske javne službe za leto 2016 in stališče Slovenskega inštituta za revizijo k Pripoznavanju prihodkov od omrežnin (SIRIUS april/2014 str.179):

Že ob objavi Uredbe MEDO so se v strokovni javnosti pojavila vprašanja glede posameznih določb. Nerazjasnjeno je tako ostalo tudi vprašanje glede obračunskega obdobja. V podjetju smo se odločili, da bo obračunsko obdobje (dokler ne bo drugačne razlage ali bi praksa pokazala boljšo rešitev) koledarsko leto. Vsi obračuni se bodo izvajali na zadnji dan posameznega koledarskega leta, čeprav so se cene v večini občin v skladu z Uredbo začele zaračunavati s 1.4.2014. Morebitni prihodki iz naslova vodnih povračil so prišteti k postavki **vodarina**, prihodki od vzdrževalnine priključkov pa k prihodkom iz naslova **omrežnine**.

Ena izmed postavk, ki sestavljajo omrežnino je **zamenjava vodomerov** in **obnova dotrajanih priključkov**. Pri teh stroških je potrebno izpostaviti, da je zakonsko določen rok za **zamenjavo vodomerov 5 let**, medtem, ko se obnove priključkov izvajajo po potrebi (življenjska doba priključka je v povprečju 25-30 let). Že iz te definicije je razvidno, da ti stroški ne nastajajo enakomerno. Predvsem v manjših občinah tako ob večjih zamenjavah vodomerov prihaja do večjih razlik med posameznimi

obdobji. Prvotno zamisel obračuna je bila takšna, da bi se neporabljena sredstva iz tega naslova razmejevala v poslovnih knjigah Mariborskega vodovoda in bi se koristila v letu, ko bi stroški dejansko nastali.

Slovenski inštitut za revizijo je v reviji SIRIUS aprila 2014 objavil razlago, po kateri razmejevanje teh stroškov v poslovnih knjigah izvajalcev javnih služb ni dovoljeno in bi naj razlika za izvajalca predstavljala dobiček ali izgubo posameznega obračunskega obdobja.

Pomembno pojasnilo k izračunu omrežnine:

Zaradi nerazpolaganja s podatki o številu stanovanjskih enot v večstanovanjskih objektih, je bila omrežnina v elaboratih v preteklih letih izračunana na podlagi števila in dimenzij priključkov priključenih na javno omrežje. Po obsežnem zbiranju teh podatkov v preteklih letih smo v letu 2016 zaključili zbiranje, tako da je Elaborat za leto 2017 pripravljen v skladu z določbami Uredbe MEDO. Izračun omrežnine tako v večstanovanjskih objektih upošteva število teh enot, katerim je pripisan najnižji faktor omrežnine.

Glede na ocene obračunskih vrednosti v letu 2016, za leto 2017 predlagamo spremembo cen vodarine in omrežnine.

2. VSEBINA ELABORATA

Uredba MEDO v 9. členu v 19 alinejah določa vsebino elaborata. Zaradi boljše preglednosti smo alineje oštevilčili. V nadaljevanju je tako v posameznih točkah, kakor tudi poglavjih označeno, na katero točko uredbe oziroma poglavje se nanašajo.

V skladu s 9. členom Uredbe MEDO elaborat torej vsebuje:

1. predračunsko in obračunsko količino opravljenih storitev javne službe za preteklo obračunsko obdobje, (Poglavje: 3,4)
2. predračunske in obračunske stroške izvajanja storitev posamezne javne službe za preteklo obračunsko obdobje, (Poglavje: 3,4)
3. pojasnila odmikov obračunske cene od predračunske in od potrjene cene storitev posamezne javne službe za preteklo obračunsko obdobje, (Poglavje: 3,4)
4. primerjavo obračunskih cen posamezne javne službe, za katero se oblikuje cena, z obračunskimi cenami storitev javne službe na primerljivih območjih, (Poglavje: 5)
5. primerjavo potrjenih cen posamezne javne službe, za katero se oblikuje cena, s potrjenimi cenami storitev javne službe na primerljivih območjih, (Poglavje: 5)
6. primerjavo obračunske cene javne infrastrukture javne službe, za katero se oblikuje cena, s primerljivimi območji, (Poglavje: 5)
7. primerjavo izvajalca javne službe s povprečjem panoge tiste javne službe, za katero se oblikuje cena, s pomočjo kazalnikov, ki so: pospešena pokritost kratkoročnih obveznosti, gospodarnost poslovanja, povprečna mesečna plača na zaposlenca in ki jih objavlja Agencija Republike Slovenije za javnopravne evidence in storitve, pri čemer se za povprečje panoge javne službe oskrba s pitno vodo šteje dejavnost E36 Zbiranje prečiščevanje in distribucija vode, (Poglavje:6)

8. predračunsko količino opravljenih storitev javne službe za prihodnje obračunsko obdobje, (Poglavje: 3,4)
9. predračunske stroške izvajanja storitev posamezne javne službe za prihodnje obračunsko obdobje, (Poglavje: 3,4)
10. obseg poslovno potrebnih osnovnih sredstev za izvajanje storitev posamezne javne službe za preteklo in prihodnje obračunsko obdobje, (Poglavje: 13)
11. prikaz razdelitve splošnih stroškov v skladu z 10. členom te uredbe za preteklo in prihodnje obračunsko obdobje, (Poglavje: 7)
12. prihodke, ki jih izvajalec ustvari z opravljanjem posebnih storitev za preteklo in prihodnje obračunsko obdobje, (Poglavje: 8)
13. donos na vložena poslovno potrebna osnovna sredstva za preteklo in prihodnje obračunsko obdobje, (Poglavje: 9)
14. število zaposlenih za izvajanje storitev posamezne javne službe za preteklo in prihodnje obračunsko obdobje, (Poglavje: 10)
15. podatek o višini najemnine za javno infrastrukturo in podatek o njenem deležu, ki se prenese na uporabnike javne infrastrukture, (Poglavje: 4,11)
16. stopnjo izkoriščenosti javne infrastrukture, ki je namenjena izvajanju javne službe, in stopnjo izkoriščenosti javne infrastrukture, ki je namenjena za izvajanje posebnih storitev, (Poglavje: 12)
17. izračun predračunske cene storitev posamezne javne službe za prihodnje obračunsko obdobje in izračun predračunske cene javne infrastrukture ali omrežnine za prihodnje obračunsko obdobje, (Poglavje: 3,4)
18. prikaz sodil za razporejanje vseh stroškov in prihodkov po dejavnostih ter po občinah in (Poglavje: 14)
19. druga razkritja na podlagi Slovenskega računovodskega standarda 35. (Poglavje: 15)

3. PREDRAČUNSKE IN OBRAČUNSKE KOLIČINE OPRAVLJENIH STORITEV JAVNE SLUŽBE S STROŠKI »VODARINE« (9. člen Uredbe MEDO: ad. 1, 2, 3, 8, 9, 17)

OBČINA BENEDIKT

	PREDRAČUNSKA		OBRAČUNSKA		PREDRAČUNSKA		indeks obračun 2016/ predr.2016	indeks predr.2017/obraču n 2016
	I-XII 2016	EUR/M3	I-XII 2016	EUR/M3	I-XII 2017	EUR/M3		
I. NEPOSREDNI STROŠKI	12.600	0,1050	9.205	0,0745	9.554	0,0796	73,06	103,79
1. električna energija	6.000	0,0500	5.638	0,0456	6.000	0,0500	93,97	106,41
2. režijski stroški materiala	-	-	-	-	-	-	-	-
3. stroški režijskih storitev	3.900	0,0325	625	0,0051	800	0,0067	16,03	127,93
4. zdravstveni pregledi vode	2.700	0,0225	2.942	0,0238	2.754	0,0230	108,95	93,63
II. POSREDNI SPREMENLJIVI PROIZV. STROŠKI	21.000	0,1750	18.237	0,1475	17.779	0,1482	86,84	97,49
1. črpanje vode	21.000	0,1750	18.237	0,1475	17.779	0,1482	86,84	97,49
III. POSREDNI SPREMENLJIVI PROIZVAJALNI STROŠKI (EVIDENCA DELOVNI NALOG)	9.800	0,0817	13.181	0,1066	14.500	0,1208	134,50	110,01
1. redno vzdrževanje prelomov	1.800	0,0150	1.151	0,0093	1.500	0,0125	63,97	130,28
2. redno vzdrževanje infr.objektov	8.000	0,0667	12.029	0,0973	13.000	0,1083	150,37	108,07
IV. POSREDNI STALNI PROIZVAJALNI STROŠKI	3.400	0,0283	3.126	0,0253	3.078	0,0256	91,93	98,47
1. dežurna služba	3.400	0,0283	3.126	0,0253	3.078	0,0256	91,93	98,47
V. POSREDNI STALNI PROIZVAJALNI STROŠKI	2.000	0,0167	1.648	0,0133	1.800	0,0150	82,41	109,21
1. tranzit	2.000	0,0167	1.648	0,0133	1.800	0,0150	82,41	109,21
VI. NEPROIZVAJALNI POSREDNI STROŠKI	42.200	0,3517	45.786	0,3704	38.838	0,3236	108,50	84,82
1. stroški uprave (RS, AOP, računovodstvo, vodstvo)	26.000	0,2167	29.482	0,2385	25.416	0,2118	113,39	86,21
2. stroški priprave in skladišč	2.400	0,0200	1.377	0,0111	1.339	0,0112	57,37	97,26
3. stroški obračuna vode	13.800	0,1150	12.546	0,1015	12.082	0,1007	90,91	96,30
4. drugi stroški poslovanja in rezervacije	-	-	-	-	-	-	-	-
5. drugi odhodki (PV/odpis terjatev)	-	-	2.380	0,0193	-	-	-	-
VII. STROŠKI VODNEGA POVRAČILA	13.483	0,0977	9.065	0,0733	10.016	0,0835	67,24	110,49
1. stroški za vodno povračilo	13.483	0,0977	9.065	0,0733	10.016	0,0835	67,24	110,49
VIII SKUPAJ - LASTNA CENA	104.483	0,8707	100.248	0,8111	95.565	0,7964	95,95	95,33
PORABA VODE V m3	138.000		123.598		120.000		89,56	97,09
IX TRENUTNA CENA VODARINE						0,7809		

Pojasnilo odmikov in predlog cene 2017:

Obračunski stroški vodarine v letu 2016 so bili za 1% nižji od predračunskih. Za 17,41% je bila višja prodaja vode. Skupno to pomeni, da je bila obračunska cena preračunana na m³ vode za 0,0092 EUR višja od predračunske.

Nihanje vodnih izgub in akontativni način plačevanja vodnih povračil na podlagi odločb s strani ARSO, je vplival na to, da je bilo v letu 2015 vplačanih preveč akontacij za vodno povračilo. V začetku leta je 2016 je ARSO vrnil preveč plačane akontacije, kar je za celoten sistem znašalo 96.600 EUR. Posledica za obračunsko leto 2016 je bil nižji strošek vodnih povračil od predračunskega. V letu 2017 ne bo vračila v takšni višini, zato pričakujemo ponoven dvig stroškov vodnega povračila.

Popravki vrednosti in odpisi terjatev so v prejšnjih letih bremenili skupne stroške vodooskrbe (seštevek rezultata vodarine in omrežnine). Po pojasnilu Računskega sodišča, ti stroški bremenijo samo postavko vodarina. Ta postavka tako ni bila predvidena v predračunski ceni za leto 2016.

Glede na predvidene količine prodane vode in stroške za leto 2017 predlagamo dvig cene iz sedanjih 0,7809 EUR/m³ (trenutna skupna cena UE Lenart) **na 0,7964 EUR/m³**.

4. OMREŽNINA

(9. člen Uredbe MEDO: ad. 1, 2, 3, 8, 9, 15, 17)

Trenutni cenik omrežnine (skupna cena UE Lenart):

OMREŽNINA			
premer vodomera	faktor omrežnine	Enota mere	cena EUR/mesec
DN ≤ 20	1	mesec	6,84
20 < DN < 40	3	mesec	20,52
40 ≤ DN < 50	10	mesec	68,38
50 ≤ DN < 65	15	mesec	102,58
80 ≤ DN < 100	50	mesec	341,92
100 ≤ DN < 150	100	mesec	683,84
150 ≤ DN	200	mesec	1367,68

V spodnji tabeli so predstavljene predračunska vrednost za leto 2016, obračunska vrednost za leto 2016 in predračunska vrednost za leto 2017:

PREDRAČUNSKA IN OCENJENE OBRAČUNSKA CENE OMREŽNINE ZA LETI 2016 IN 2017

STROŠKI	Plan leto 2016	Obračun 2016	Plan leto 2017	Indeks plan 2017/ocena 2016	*Predračun amortizacije 2017 (vir občinskega proračuna)
stroški amortizacije (distribucija)	27.989,59	36.794	44.269,56	120,32	44.269,56
prisojeni stroški tranzita	14.333,65	15.762	14.963,96	94,94	-
prisojeni stroški črpanja	2.715,72	2.524	2.182,85	86,48	-
stroški zavarovalnih premij za OS	209,28	482	209,28	43,43	
stroški odškodnin	732,11		732,11		
stroški vzdrževanja in pregleda vodotesnosti in zamenjave priklj.	44.664,12	17.883	€ 39.134,20	218,84	
skupaj	90.644,47	73.444	101.491,96	138,19	44.269,56

Pojasnilo odmikov:

Zaradi aktiviranja infrastrukture iz projekta Celovite oskrbe SV Slovenije s pitno vodo, je potrebna sprememba postavke »omrežnina«.

Postavke stroški odškodnin, ki se nanašajo na odškodnine za ne kmetovanje na vodovarstvenih območjih v obračunskih vrednostih za leto 2016 ni bilo. Navedeno je posledica zakasnelega sprejetja sklepa evropske komisije in posledično dopolnitve Uredbe o nadomestilih na vodovarstvenih območjih, komaj v začetku decembra 2016. Ker država še nima na voljo podatkov o višini nadomestil, stroška odškodnin v letu 2016 ni bilo. Obstaja možnost, da bo v letu 2017 potrebno izplačilo za dve leti (2016 in 2017). Postavka za leto 2017, tako kot pri predračunski vrednosti za leto 2016, temelji na obračunski vrednosti stroška za leto 2015.

Zamenjave vodomero in obnove priključkov se zaradi neenakomerne razporeditve zamenjav med leti niso izvajale v potrebnem obsegu. Uvodoma smo omenili, da je zamenjave vodomero v skladu z zakonskimi določbami potrebno zamenjati vsakih 5 let. Obnove dotrajanih priključkov se izvajajo po potrebi (povprečna življenjska doba priključka je 25-30 let). Iz navedenega sledi, da bo na tej postavki tudi v prihodnjih letih lahko prihajalo do razhajanj med predračunskimi in obračunskimi vrednostmi.

V celotnem obračunu GJS vodooskrbe (glej točka 12) za leto 2016 predstavljena v letu 2016 dejansko obračunana najemnina in končni rezultat vodooskrbe, ki bo v obliki poročila najemnine zaračunan v letu 2017.

Glede na predračunske vrednosti za leto 2017 in število stanovanjskih enot, ter glede na dimenzijo priključka, predlagamo občinam omrežnino po tarifah iz spodnje tabele:

PRIKLJUČEK	FAKTOR	ŠT.PRIKLJUČKOV	ponderirano	letna	mesečna
DN	OMREŽNINE		št.priključkov	OMREŽNINA	OMREŽNINA
				EUR/priključek	EUR/priključek
DN 13	1	162	162	89,34	7,45
DN 20	1	764	764	89,34	7,45
DN 25	3	10	30	268,02	22,34
DN 30	3	0	0	268,02	22,34
DN 40	10	2	20	893,42	74,45
DN 50	15	4	60	1.340,12	111,68
DN 80	50	2	100	4.467,08	372,26
DN 100	100	0	0	8.934,15	744,51
DN 150	200	0	0	17.868,30	1.489,03
SKUPAJ		944	1.136		

Vpliv na proračun občine:

Proračunski prihodek predstavljajo v koloni stroški amortizacije občine/najemnine predstavljen strošek amortizacije. Razliko med prisojenimi stroški in dejansko amortizacijo predstavljajo stroški za skupne **objekte tranzita in črpanja vode**, s katerimi so obremenjeni uporabniki posamezne občine. Ključ delitev je dejanska poraba vode v posamezni občini pri črpanju in dejanska poraba vode v posamezni občini upošteva infrastrukturo tranzitnih objektov do posamezne občine, pri tranzitu (prikaz razdelitve po občinah pod točko 7).

Pojasnilo k obračunu omrežnine:

Tokratni izračun omrežnine upošteva določbe 5. tč 17. člena Uredbe, ki zahteva, da se omrežnina zaračunava tudi po stanovanjskih enotah v večstanovanjskih objektih, ki nimajo obračunskih vodomerovalov.

Zaradi pomanjkanja podatkov o stanovanjskih enotah, so bili elaborati v preteklih letih pripravljene na osnovi števila priključkov po dimenzijah, priključenih na javno omrežje.

5. PRIMERJAVA OBRAČUNSKIH, POTRJENIH IN ZARAČUNANIH CEN S CENAMI STORITEV JAVNE SLUŽBE NA PRIMERLJIVIH OBMOČJIH

(9. člen Uredbe MEDO: ad. 4,5,6,)

Podatki o primerljivih območjih za leto 2015 še niso na voljo, zato so v nadaljevanju prikazane primerjave za leto 2014.

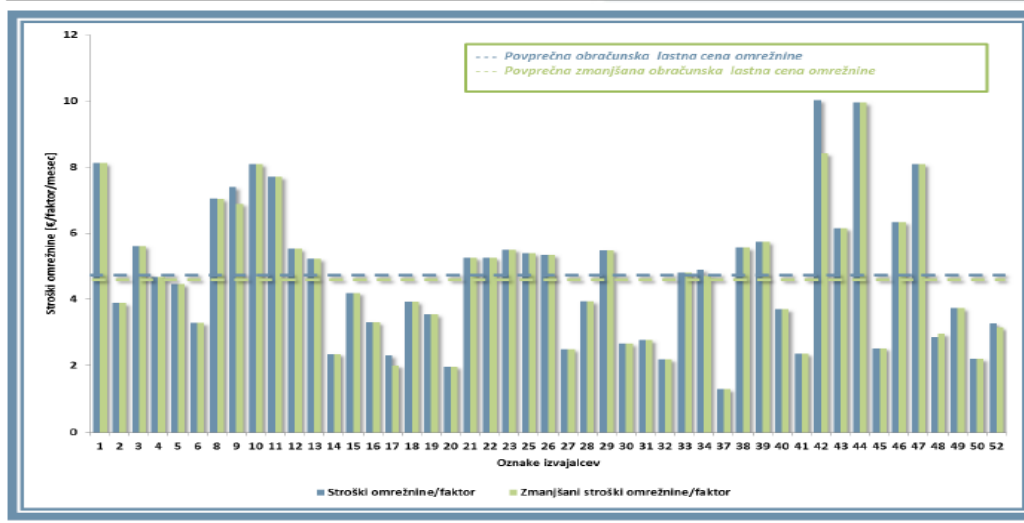
V spodnji tabeli je prikazana primerjava s podatki, objavljenimi s strani pristojnega ministrstva:

OSKRBA S PITNO VODO	Omrežnina faktor 1 (EUR/mesec)	Vodarina (EUR/m ³)	Omrežnina faktor 1 (EUR/mesec)	Vodarina (EUR/m ³)
	Povprečne cene skupine občin s številom prebivalcev do 3.500 in s povprečno gostoto do 5 prebivalcev/ha površine		CERKVENJAK, SVETA ANA, SVETI JURIJ V SLOV.GORICAH, BENEDIKT, SVETA TROJICA V SLOV.GORICAH	
Povprečna obračunana cena	5,4767	0,7334	6,94	0,8414
Povprečna potrjena cena	5,8273	0,7147	6,84	0,7809
Povprečna zaračunana cena	5,1446	0,6792	6,84	0,7809

Dodatno k tej točki prilagamo podatke iz raziskave, ki jo je za leto 2015 opravil Inštitut za javne službe. V tej raziskavi je bilo zajetih 48 izvajalcev GJS oskrbe s pitno vodo. Glede na statistične podatke (SURS), so v analizo vključeni izvajalci načrpali 83,2% prodanih količin vode v Sloveniji ter upravljali 61,3% vsega vodovodnega omrežja v državi.

GRAF 5

Stroški javne infrastrukture - omrežnina

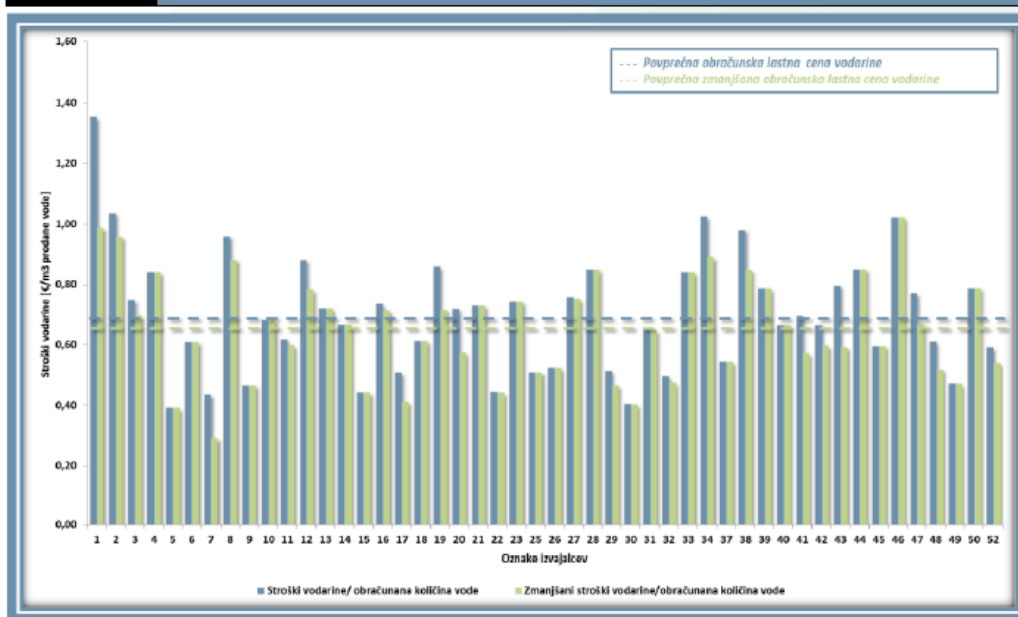


Vir: Primerjalna analiza izvajanja oskrbe s pitno vodo za leto 2015, Inštitut za javne službe, 2017.

Iz zgornjega grafa je razvidno (Mariborski vodovod ima v omenjeni raziskavi številko 13), da so cene omrežnine na sistemu, kjer podjetje izvaja gospodarsko javno službo vodooskrbe nekje v slovenskem povprečju.

GRAF 10

Stroški opravljanja storitev oskrbe s pitno vodo - vodarina



Vir: Primerjalna analiza izvajanja oskrbe s pitno vodo za leto 2015, Inštitut za javne službe, 2017.

Tudi iz grafa primerjav vodarine je razvidno, da je povprečna stroškovna cena v sistemu Mariborskega v slovenskem povprečju. Pri tem je potrebno še poudariti, da v sistemu Mariborskega vodovoda velja posebnost, da stroški obračuna vode, ki zajemajo vodenje evidenc o prodani vodi, ki jih koristijo tudi druge javne službe drugih izvajalcev obveznih gospodarskih javnih služb, katerih storitve se obračunavajo na osnovi prodanih količin vode, bremenijo samo javno službo vodooskrbe. Ti stroški skupaj s pošiljanjem položnic so v letu 2016 znašali kar **0,1015 EUR** na m³ prodane vode.

6. PRIMERJAVA IZVAJALCA JAVNE SLUŽBE S POVPREČJEM PANOGA

(9. člen Uredbe MEDO: ad. 7)

Pospešena pokritost kratkoročnih obveznosti (vir: GVIN)

$\frac{\text{vsota likvid.sre. in kratkor.terj. in kratk.nal.}}{\text{kratkoročne obveznosti}}$	leto 2015	
	Mariborski vodovod	Panoga E36
	1,37	1,57

Gospodarnost poslovanja (vir: GVIN)

$\frac{\text{prihodki}}{\text{odhodki}}$	leto 2015	
	Mariborski vodovod	Panoga E36
	1,00	1,03

Povprečna mesečna plača na zaposlenca (vir: SURS)

Povprečna mesečna plača na zaposlenca v EUR	2016	
	Mariborski vodovod	Panoga E36
	1.687	1.632

V izračunu kazalnika pospešene pokritosti kratkoročnih obveznosti ima velik vpliv višina zalog, ki je pri Mariborskem vodovodu nekoliko višja. Razlog za nekoliko neugodnejši kazalnik v primerjavi s panogo je izvajanje večjih projektov izgradnje vodovodnih cevovodov, katerih financiranje je vplivalo na večje obveznosti do dobaviteljev in bank. V letu 2016 je kazalnik znašal 1,84, za primerjavo s panogo v času nastajanja elaboratov še ni na voljo podatkov. Podatki o gospodarnosti poslovanja in povprečnih mesečnih plač ne kažejo večjih odstopanj v primerjavi s panogo.

7. PRIKAZ RAZDELITVE SPLOŠNIH STROŠKOV

(9. člen Uredbe MEDO: ad. 11)

Metodologijo za razporejanje stroškov in prihodkov v sklopu sprejemanja planskih dokumentov za posamezno leto potrjuje nadzorni svet podjetja.

Splošna stroškovna mesta

Splošna stroškovna mesta sestavljajo:

1. Stroškovna mesta nakupne dejavnosti:
 - nabava in javna naročila,
 - skladiščenje.
2. Stroškovna mesta prodajne dejavnosti:
 - obračun vode.
3. Splošna stroškovna mesta:
 - uprava,
 - razvojni sektor,
 - gospodarsko-računski sektor,
 - poslovna informatika,
 - vodstvo tehnično-operativne službe,
 - priprava dela.
4. Splošna stroškovna mesta, ki služijo stranski dejavnosti:
 - projektiranje, vodenje, spremljava, priprava in nadzor infrastrukturnih investicij,
 - projektiranje, vodenje, spremljava, priprava in nadzor novih priključkov in pregled in zamenjava priključkov
 - zastopstvo.

Razvrstitev splošnih stroškovnih mest:

70 – VODSTVO TOS

71 – NABAVA, ZASTOPSTVO IN JAVNA NAROČILA

72 – SKLADIŠČE

74 – PRIPRAVA DELA, KOMERCIALA IN OBRAČUN IZVEDENIH DEL

75 – PROJEKTIRANJE, VODENJE, SPREMLJAVA, PRIPRAVA IN
NADZOR INFRASTRUKTURNIH INVESTICIJ

76 – NOVI PRIKLJUČKI, PREGLED IN ZAMENJAVA PRIKLJUČKOV

80 – VODSTVO IN SPLOŠNI KADROVSKI SEKTOR

81 – RAZVOJNI SEKTOR

83 – GRS (RAZEN OBRAČUNA VODE IN SALDAKONTOV)

84 – OBRAČUN VODE (VKLJUČUJOČ SALDAKONTE)

87 – ODDELEK POSLOVNE INFORMATIKE

Stroški splošnih stroškovnih mest

- **STROŠKI SKLADIŠČENJA, NABAVE IN JAVNIH NAROČIL** se prenašajo na posamezna SM na osnovi planiranega obsega porabe materiala (velja za GJS in tržno dejavnost).
- **STROŠKI UPRAVE** (UPRAVA, RAZVOJNI SEKTOR, GRS, POSLOVNA INFORMATIKA, VODSTVO TOS) se prenašajo na vodooskrbo 95-odstotno in na dopolnilno dejavnost 5-odstotno. Znotraj vodooskrbe se prenašajo na posamezne občine po planirani količini dobavljene vode (če bi podjetje opravljalo samo tržno dejavnost večina teh stroškov ne bi nastajala zato takšen odstotek prenosa na vodooskrbo).
- **STROŠKI PRODAJE (OBRAČUN VODE)** – od skupnih stroškov prodaje se najprej odšteje sorazmeren del stroškov inkasa, ki jih pokrivata Nigrad in občine (občinska taksa), ostanek se pa prenese na občine na osnovi porabljene vode (100% glavna dejavnost). Od leta 2015 Nigrad samostojno zaračunava svoje storitve, občinskih taks ni več zato se stroški obračuna vode v celoti prenašajo na občine na osnovi prodane vode.
- **STROŠKI PRIPRAVE DELA** se prenašajo na SM glavne dejavnosti po kombiniranem ključu: osnovno razmerje delitve na osnovi planiranega razmerja med osnovno in dopolnilno dejavnostjo, delež iz osnovne dejavnosti se deli na občine na osnovi števila intervencij v posamezni občini.

Stroški, ki niso zajeti v okviru glavne dejavnosti bremenijo dopolnilno »tržno« dejavnost.

OBČINE	DEŽURNA SLUŽBA		PRIPRAVA DELA IN SKLADIŠČE		UPRAVA	
	2016	2017	2016	2017	2016	2017
MIKLAVŽ	3,65	3,42	0,78	1,01	2,87	2,59
HOČE	4,12	5,29	0,90	1,63	3,31	3,90
SELNICA	1,81	1,87	0,38	0,44	1,40	1,37
BENEDIKT	1,90	1,80	0,37	0,36	1,36	1,19
SV. ANA	2,20	2,39	0,20	0,35	0,73	0,86
CERKVENJAK	0,17	0,16	0,01	0,02	0,02	0,02
SV. JURIJ	2,09	1,97	0,22	0,28	0,79	0,89
SV. TROJICA	1,50	1,43	0,20	0,24	0,73	0,74
MARIBOR	36,72	37,90	17,45	10,19	64,00	63,55
PESNICA	8,22	7,22	1,02	1,34	3,73	3,66
RUŠE	4,25	3,97	0,93	1,14	3,42	3,27
LENART	6,50	6,46	1,06	1,18	3,88	4,04
DUPLEK	14,17	13,48	0,74	5,40	2,70	2,88
KUNGOTA	4,98	4,99	0,56	0,87	2,04	1,99
ŠENTILJ	6,62	6,63	0,96	1,29	3,51	3,48
GORNJA RADGONA	1,10	1,01	0,14	0,16	0,53	0,56
SKUPAJ GJS	100,00	100,00	25,90	25,90	95,00	95,00
DOPOLNILNA DEJAVNOST			74,10	74,10	5,00	5,00
SKUPAJ PODJETJE	100,00	100,00	100,00	100,00	100,00	100,00

PREGLED PRISOJENIH STROŠKOV AMORTIZACIJE ČRPANJA IN TRANZITA I-XII 2016

PRODANO 2016		STR	VREDNOST
OBČINA	KOLIČINA V M3		ZA OBOL ČRP.
MIKLAVŽ	269.714	2,81	5.507,85
HOČE	342.195	3,56	6.987,99
SELNICA	140.061	1,46	2.860,20
BENEDIKT	123.598	1,29	2.524,01
SV ANA	87.530	0,91	1.787,46
CERKVENJAK	4.719	0,05	96,37
SV.JURIJ	88.060	0,92	1.798,28
SV.TROJICA	69.845	0,73	1.426,31
MARIBOR	6.461.533	67,25	131.951,51
PESNICA	380.045	3,96	7.760,93
RUŠE	334.728	3,48	6.835,51
LENART	405.220	4,22	8.275,03
DUPLEK	286.941	2,99	5.859,65
KUNGOTA	202.129	2,10	4.127,69
ŠENTILJ	352.740	3,67	7.203,33
GR. RADGONA	59.103	0,62	1.206,95
SKUPAJ	9.608.161	100,00	196.209,07

	PRODANA		
	VODA	STR	TR IZ MI
MIKLAVŽ	269.714	18,08	5.711,74
DUPLEK	286.941	19,24	6.076,56
PESNICA	380.045	25,48	8.048,22
ŠENTILJ	352.740	23,65	7.469,99
KUNGOTA	202.129	13,55	4.280,49
SKUPAJ	1.491.569,00	100,00	31.587,00
STR.TRANZ MI	31.587,00		
	PRODANA		
	VODA	STR	TR IZ PE
PESNICA	380.045	29,21	12.060,26
LENART	405.220	31,15	12.859,16
BENEDIKT	123.598	9,50	3.922,23
SV.ANA	87.530	6,73	2.777,66
SV.TROJICA	69.845	5,37	2.216,45
SV.JURIJ	88.060	6,77	2.794,48
GR. RADGONA	59.103	4,54	1.875,56
CERKVENJAK	87.530	6,73	2.777,66
SKUPAJ	1.300.931,00	100,00	41.283,45
STR.TRANZ PE	41.283,45		
	PRODANA		
	VODA	STR	TR IZ ŠE KU
ŠENTILJ	352.740	37,73	19.715,60
KUNGOTA	202.129	21,62	11.297,54
PESNICA	380.045	40,65	21.241,75
SKUPAJ	934.914,00	100,00	52.254,88
STR.TR ŠE KU	52.254,88		

TRANZIT	MARIBOR	MIKLAVŽ	PESNICA	LENART	ŠENT-KUNGOTA	SKUPAJ	OBČINA
31.587,00		5.711,74				5.711,74	MIKLAVŽ
						0,00	HOČE
						0,00	SELNICA
	4.889,26		3.922,23	6.950,45		15.761,93	BENEDIKT
	3.462,49		2.777,66	4.922,19		11.162,33	SV ANA
	186,67		2.777,66	265,37		3.229,70	CERKVENJAK
	3.483,45		2.794,48	4.951,99		11.229,92	SV.JURIJ
	2.762,91		2.216,45	3.927,68		8.907,04	SV.TROJICA
325.738,94	255.603,53					255.603,53	MARIBOR
41.283,45	15.033,71	8.048,22	12.060,26		21.241,75	56.383,95	PESNICA
19.442,88						19.442,88	RUŠE
47.128,56	16.029,58		12.859,16	22.787,26		51.676,00	LENART
6.796,08		6.076,56				12.872,64	DUPLEK
18.961,25	7.995,76	4.280,49			11.297,54	23.573,79	KUNGOTA
33.293,63	13.953,59	7.469,99			19.715,60	41.139,17	ŠENTILJ
	2.337,98		1.875,56	3.323,62		7.537,16	GORNJA RADGONA
524.231,79	325.738,94	31.587,00	41.283,45	47.128,56	52.254,88	524.231,79	

STROŠKI AMORTIZACIJE TRANZITNIH OBJEKTOV

MARIBOR	PESNICA	RUŠE	LENART	DUPLEK	KUNGOTA	ŠENTILJ	MIKLAVŽ	SKUPAJ
325.738,94	41.283,45	19.442,88	47.128,56	6.796,08	18.961,25	33.293,63	31.587,00	524.231,79

	PRODANA		
	VODA	STR	TR IZ MB
MARIBOR	6.461.533,00	78,47	255.603,53
ŠENTILJ	352.740	4,28	13.953,59
PESNICA	380.045	4,62	15.033,71
LENART	405.220	4,92	16.029,58
SV.TROJICA	69.845	0,85	2.762,91
SV.JURIJ	88.060	1,07	3.483,45
BENEDIKT	123.598	1,50	4.889,26
SV.ANA	87.530	1,06	3.462,49
GR.RADGONA	59.103	0,72	2.337,98
CERKVENJAK	4.719	0,06	186,67
KUNGOTA	202.129	2,45	7.995,76
SKUPAJ	8.234.522,00	100,00	325.738,94
STR.TRANZ MB	325.738,94		
	PRODANA		
	VODA	STR	TR IZ LE
LENART	405.220	48,35	22.787,26
BENEDIKT	123.598	14,75	6.950,45
SV.ANA	87.530	10,44	4.922,19
GR.RADGONA	59.103	7,05	3.323,62
SV.TROJICA	69.845	8,33	3.927,68
SV.JURIJ	88.060	10,51	4.951,99
CERKVENJAK	4.719	0,56	265,37
SKUPAJ	838.075,00	100,00	47.128,56
STR.TRANZ LE	47.128,56		

STROŠEK AMORTIZACIJE ČRPALNIH OBJEKTOV

MARIBOR	182.655,00
RUŠE	966,96
ŠENTILJ	4.167,08
HOČE SLIVNICA	2.184,97
MIKLAVŽ	2.204,65
SELNICA	4.030,41
SKUPAJ	196.209,07

PREGLED PLANA PRISOJENIH STROŠKOV AMORTIZACIJE ČRPANJA IN TRANZITA I-XII 2017

PRODANO 2016	STR	VREDNOST	
OBČINA	KOLIČINA V M3	ZA OBOL. ČRP.	
MIKLAVŽ	261.000	2,72	4.747,70
HOČE	393.000	4,10	7.148,84
SELNICA	138.000	1,44	2.510,28
BENEDIKT	120.000	1,25	2.182,85
SV ANA	87.000	0,91	1.582,57
CERKVENJAK	2.400	0,03	43,66
SV.JURIJ	90.000	0,94	1.637,14
SV.TROJICA	75.000	0,78	1.364,28
MARIBOR	6.411.000	66,89	116.618,80
PESNICA	369.000	3,85	6.712,27
RUŠE	330.000	3,44	6.002,84
LENART	408.000	4,26	7.421,69
DUPLEK	291.000	3,04	5.293,41
KUNGOTA	201.000	2,10	3.656,27
ŠENTILJ	351.000	3,66	6.384,84
GR. RADGONA	57.000	0,59	1.036,85
SKUPAJ	9.584.400	100,00	174.344,28

TRANZIT	MARIBOR	MIKLAVŽ	PESNICA	LENART	ŠENT-KUNGOTA	SKUPAJ	OBČINA
31.586,88		5.596,86				5.596,86	MIKLAVŽ
						0,00	HOČE
						0,00	SELNICA
	4.686,74		3.539,76	6.737,46		14.963,96	BENEDIKT
	3.397,88		2.566,33	4.884,66		10.848,87	SV ANA
	93,73		2.566,33	134,75		2.794,81	CERKVENJAK
	3.515,05		2.654,82	5.053,10		11.222,97	SV.JURIJ
	2.929,21		2.212,35	4.210,91		9.352,48	SV.TROJICA
319.143,36	250.388,93					250.388,93	MARIBOR
38.140,92	14.411,72	7.912,80	10.884,76		17.698,59	50.907,87	PESNICA
19.442,88						19.442,88	RUŠE
47.128,56	15.934,91		12.035,19	22.907,38		50.877,47	LENART
6.872,88		6.240,18				13.113,06	DUPLEK
15.583,20	7.850,28	4.310,23			9.640,69	21.801,20	KUNGOTA
28.591,32	13.708,71	7.526,81			16.835,24	38.070,76	ŠENTILJ
	2.226,20		1.681,39	3.200,30		7.107,88	GORNJA RADGONA
506.490,00	319.143,36	31.586,88	38.140,92	47.128,56	44.174,52	506.490,00	

STROŠKI AMORTIZACIJE TRANZITNIH OBJEKTOV

MARIBOR	PESNICA	RUŠE	LENART	DUPLEK	KUNGOTA	ŠENTILJ	MIKLAVŽ	SKUPAJ
319.143,36	38.140,92	19.442,88	47.128,56	6.872,88	15.583,20	28.591,32	31.586,88	506.490,00

PRODANA	STR	TR IZ MI	
VODA			
MIKLAVŽ	261.000	17,72	5.596,86
DUPLEK	291.000	19,76	6.240,18
PESNICA	369.000	25,05	7.912,80
ŠENTILJ	351.000	23,83	7.526,81
KUNGOTA	201.000	13,65	4.310,23
SKUPAJ	1.473.000,00	100,00	31.586,88
STR.TRANZ MI	31.586,88		
PRODANA	STR	TR IZ PE	
VODA			
PESNICA	369.000	28,54	10.884,76
LENART	408.000	31,55	12.035,19
BENEDIKT	120.000	9,28	3.539,76
SV.ANA	87.000	6,73	2.566,33
SV.TROJICA	75.000	5,80	2.212,35
SV.JURIJ	90.000	6,96	2.654,82
GR. RADGONA	57.000	4,41	1.681,39
CERKVENJAK	87.000	6,73	2.566,33
SKUPAJ	1.293.000,00	100,00	38.140,92
STR.TRANZ PE	38.140,92		
PRODANA	STR	TR IZ ŠE KU	
VODA			
ŠENTILJ	351.000	38,11	16.835,24
KUNGOTA	201.000	21,82	9.640,69
PESNICA	369.000	40,07	17.698,59
SKUPAJ	921.000,00	100,00	44.174,52
STR.TR ŠE KU	44.174,52		

STROŠEK AMORTIZACIJE ČRPALNIH OBJEKTOV

MARIBOR	163.241,64
RUŠE	966,96
ŠENTILJ	3.795,48
HOČE SLIVNICA	240,60
MIKLAVŽ	2.161,92
SELNICA	3.937,68
SKUPAJ	174.344,28

PRODANA	STR	TR IZ MB	
VODA			
MARIBOR	6.411.000,00	78,46	250.388,93
ŠENTILJ	351.000	4,30	13.708,71
PESNICA	369.000	4,52	14.411,72
LENART	408.000	4,99	15.934,91
SV.TROJICA	75.000	0,92	2.929,21
SV.JURIJ	90.000	1,10	3.515,05
BENEDIKT	120.000	1,47	4.686,74
SV.ANA	87.000	1,06	3.397,88
GR.RADGONA	57.000	0,70	2.226,20
CERKVENJAK	2.400	0,03	93,73
KUNGOTA	201.000	2,46	7.850,28
SKUPAJ	8.171.400,00	100,00	319.143,36
STR.TRANZ MB	319.143,36		
PRODANA	STR	TR IZ LE	
VODA			
LENART	408.000	48,61	22.907,38
BENEDIKT	120.000	14,30	6.737,46
SV.ANA	87.000	10,36	4.884,66
GR.RADGONA	57.000	6,79	3.200,30
SV.TROJICA	75.000	8,93	4.210,91
SV.JURIJ	90.000	10,72	5.053,10
CERKVENJAK	2.400	0,29	134,75
SKUPAJ	839.400,00	100,00	47.128,56
STR.TRANZ LE	47.128,56		

8. PRIHODKI OD OPRAVLJANJA POSEBNIH STORITEV

(9. člen Uredbe MEDO: ad. 12)

Izvajalec kot GJS opravlja samo oskrbo s pitno vodo. Za seznam uporabnikov, ki bi naj infrastrukturo uporabljali za posebne namene prosimo občine, da nam preko izvajalca, ki opravlja storitve izvajanja javne službe za čiščenje komunalne odpadne vode dostavijo te podatke. V kolikor takšni uporabniki obstajajo, je bila storitev zaračunava po enakih cenah kot uporabnikom javne službe, kljub temu, da bi naj večina teh uporabnikov direktnih zavezancev za vodno povračilo. Ker se te storitve obračunavajo po enakih cenah, kot storitve javne službe, prihodki v kalkulaciji storitev niso prikazani posebej.

Predračunska kalkulacija vodarine je nastavljena tako, da bi prihodki naj pokrivali vse stroške in naj ne bi prihajalo do negativne razlike.

9. DONOS NA VLOŽENA POSLOVNO POTREBNA OSNOVNA SREDSTVA

(9. člen Uredbe MEDO: ad. 13)

Izvajalec zaradi vsesplošne krize, in dviga cen za ogrožene skupine uporabnikov, ni obračunal donosa na poslovno potrebna sredstva.

10. ŠTEVILO ZAPOSLENIH ZA IZVAJANJE STORITEV JAVNE SLUŽBE

(9. člen Uredbe MEDO: ad. 14)

Število zaposlenih, ki jih bo Mariborski vodovod zaposloval za izvajanje javne službe, je na dan 31.12.2016 znašalo 167. Od tega jih je 22 zaposlenih na črpališču, ki predstavljajo osnovo za izračun stroškov dela po občinah. Temeljni ključ za razdelitev stroškov po občinah predstavlja porabljena količina vode. Za leto 2017 načrtujemo, da bo podjetje na dan 31.12.2017 zaposlovalo 162 zaposlenih.

11. NAJEMNINA ZA JAVNO INFRASTRUKTURO

(9. člen Uredbe MEDO: ad. 15)

POSLOVNA USPEŠNOST VODOOSKRBE PO OBČINAH I-XII 2016

Vodarina

skupno na ravni občine

NOSILEC	PRIHODKI (VODARINA, VODNO POVRČILO, ŠTEVNINA)	STROŠKI VODARINA	POPRAVEK VREDNOSTI TERJATEV/ODPIS	REZULTAT VODARINE	PROD. VODA V M3	POVPR. LC/M3	REZULTAT VODOOSKRBE NA RAVNI OBČINE	PRIHODKI OD SUBVENCIJ/RAZLIKA ZA ELABORAT	VNAPREJ VRAČUNAN STROŠEK (PRESEŽEK PRIHODKOV NAD STROŠKI)
	1.	2.	3	4. (1-2-3)	5.	6. (3/4)	7. (3+12-6)	8. (7<0) ali občinski sklep,**UE LENART	9. (7>0)
MKLAVŽ	172.638	186.926	265.33	-14.553	269.714	0.6940	6.339.60		6.339.60
HOČE	251.001	270.497	950.51	-20.446	342.195	0.7933	22.539.68		22.539.68
SELNICA	106.821	110.125	10.556.88	-13.862	140.061	0.8616	21.960.84		21.960.84
BENEDIKT	96.517	97.868	2.380.12	-3.731	123.598	0.8111	-3.050.66	7.531.61	680.06
SV.ANA	68.251	84.921	221.46	-16.892	87.530	0.9727	7.157.94	5.333.76	24.050.04
CERKVENJAK	3.442	3.428	0.00	14	4.719	0.7264	-1.272.73	1.574.52	0.00
SV.JURU	68.769	69.453	469.79	-1.153	88.060	0.7940	1.616.64	5.366.05	2.769.54
SV.TROJICA	54.542	54.542	244.42	-245	69.845	0.7844	-1.018.99	5.030.15	0.00
MARIBOR	4.309.884	4.332.481	29.744.35	-52.341	6.461.533	0.6751	-119.305.98	119.305.98	0.00
PESNICA	286.320	286.469	1.189.40	-1.339	380.045	0.7569	-16.975.66	82.786.51	65.810.85
RUŠE	229.072	253.636	-1.200.92	-23.363	334.728	0.7542	-38.176.68	38.176.68	0.00
LENART	316.428	340.318	1.571.20	-25.461	405.220	0.8437	-23.056.74	24.692.62	2.404.56
DUPLEK	263.183	272.270	538.97	-9.626	286.941	0.9507	-54.239.50	54.239.50	0.00
KUNGOTA	186.051	202.187	506.49	-16.642	202.129	1.0028	974.18	19.545.29	20.519.47
ŠENTILJ	297.988	331.887	2.794.57	-36.694	352.740	0.9488	-23.954.67	149.983.05	126.028.38
GOR. RAD.	44.240	50.567	-206.29	-6.121	59.103	0.8521	-4.222.82	4.222.82	0.00
**BLOK 6	607.949	650.529	4.886.99	-47.468	778.972	0.8414	-19.624.53	49.528.72	29.904.20
SKUPAJ	6.755.147	6.947.575	50.026.26	-242.455	9.608.161	0,7283	-224.685,55	517.788,56	293.103,01

Omrežnina

NOSILEC	PRIHODKI OMREŽNINA (VZDRŽEVALNINA)	*STROŠKI OMREŽNINE (BREZ NAJEMNINE)	***IZRAVNAVA ZA PRISOJEN DEL STROŠKOV ZA ČRP. IN TRANZ.	FAKTURIRANA NAJEMNINA	REZULTAT IZ OMREŽNINE
	10.	11.	12.	13.	14. (10-11+12-13)
MKLAVŽ	145.018	83.922	22.572	62.776	20.892.39
HOČE	171.211	59.582	-4.803	63.839	42.986.11
SELNICA	133.585	35.152	1.170	63.781	35.822.56
BENEDIKT	85.231	18.365	-18.286	47.900	680.06
SV.ANA	48.798	11.798	-12.950	0	24.050.04
CERKVENJAK	4.664	955	-3.326	1.671	-1.286.96
SV.JURU	48.165	32.368	-13.028	0	2.769.54
SV.TROJICA	45.729	5.870	-10.333	30.300	-774.06
MARIBOR	1.867.539	1.372.343	120.839	683.000	-66.964.93
PESNICA	202.282	76.867	-22.861	118.190	-15.636.76
RUŠE	182.968	73.915	-5.869	117.999	-14.813.69
LENART	259.210	97.275	-12.822	146.708	2.404.56
DUPLEK	207.256	117.019	-11.936	122.914	-44.613.03
KUNGOTA	176.087	81.544	-8.740	68.186	17.616.66
ŠENTILJ	139.988	88.611	-10.882	27.757	12.738.86
GOR. RAD.	21.179	10.537	-8.744	0	1.898.04
**BLOK 6	491.797	166.630	-70.746	226.578	27.843.18
SKUPAJ	3.738.911	2.166.122	0	1.555.020	17.769,37

**Pomožni obračun vodarine za Blok 6

NOSILEC	PROD. VODA V M3	REZULTAT VODARINE
	4.	3. (1-2)
BENEDIKT	123.598	-7.532
SV.ANA	87.530	-5.334
CERKVENJAK	4.719	-288
SV.JURU	88.060	-5.366
SV.TROJICA	69.845	-4.256
LENART	405.220	-24.693
**BLOK 6	778.972	-47.467,70

* STROŠKI ZAVAROVANJA INFRASTRUKTURE, OBNOVE IN ZAMENJAVE PRKLUČKOV, ODŠKODNINE KMETOM

** BLOK 6 PREDSTAVLJA 6 OBČIN UPRAVNE ENOTE LENART, KI IMAJO ENOTNO CENO (LENART, CERKVENJAK, SV. JURU, SV. TROJICA, SV. ANA IN BENEDIKT)

V SKLADU Z DOGOVOROM/POGODBAMI JE DOGAVORJEN LOČEN OBRACUN ZA OMREŽNINO (POSAMIČNO ZA OBČINO) IN DELITEV PRESEŽKA/PRIMANJKLJAJA NA VODARINI PO PRODANI KOLIČINI VODE

*** IZRAVNAVA ZA POKRIVANJE DELA STROŠKA AMORTIZACIJE SKUPNIH OBJEKTOV ČRPANJA IN TRANZITA

Najemnino za javno infrastrukturo po posamezni občini predstavljata fakturirana vrednost najemnine (stolpec 13) in morebiten vnaprej vračunan strošek (presežek prihodkov nad stroški) (stolpec 9).

Predvidena najemnina za leto 2017 pomeni v poglavju »omrežnina« predstavljen predračun amortizacije posamezne občine za leto 2017, v odvisnosti od meseca potrditve spremenjene cene.

12. STOPNJA IZKORIŠČENOSTI JAVNE INFRASTRUKTURE

(9. člen Uredbe MEDO: ad. 16)

Omrežje in njegova izkoriščenost se dimenzionira in hidravlično preverja, če so izpolnjevani pogoji oskrbe pri normalnem obratovanju (Q_{min} , O_{sr} , Q_{max}) in v izrednih razmerah ($Q_{max}+Q_{požar}$, $Q_{defekti}$) ter za potrebe vzdrževanja ($Q_{izpiranja}$...obratovalne varnosti...) na viru in pri porabnikih.

Omrežje in objekti so v stalni fazi zagotovitve trajnostnega razvoja ob kaskadni gradnji. SV Slovenija je v razvojni fazi izpolnjevanja zahtev po varnem obratovanju na vtoku v sistem, z vključitvijo vodnih virov. Danes ima sistem zaradi mejnega obratovanja na viru (zaključeno kaskadno obdobje) nižjo vrednost in ga ocenjujemo na max 80% vrednosti.

- Faktor znižanja vrednosti na celoto sistema v smislu zagotavljanja in vključevanja rezervnih vodnih virov, ocenjujemo na max 0,8.
- Slovenski pravilniki ne opredeljujejo (upoštevajo oziroma ločijo) vodnih izgub pri planiranju in strategiji. V RS je zato faktor vtoka na viru enak faktorju iztoka pri potrošniku $kč=kp$. V vsakem razvojnem obdobju in preseku sistema je potrebno upoštevati izgube (pri nas so zelo težko dosegljive 20%), kar je nujno zajeti v planiranju in oceni. Zagotoviti je potrebno normalno obratovanje (časovno do mejnega stanja, ki zahteva kaskadno izgradnjo dodatnih kapacitet).
- V nemških pravilnikih se pri planiranju na virih upoštevajo tako izgube, kot tudi višji faktor.

Opomba: Stopnja izkoriščenosti v tem elaboratu ne vpliva na obračun amortizacije in kalkulacijo cene storitve.

13. OBSEG POSLOVNO POTREBNIH OSNOVNIH SREDSTEV ZA IZVAJANJE STORITEV JAVNE SLUŽBE

(9. člen Uredbe MEDO: ad. 10)

Vsa obstoječa in v planu nabav za leto 2017 opredeljena osnovna sredstva v lasti Mariborskega vodovoda so prvenstveno namenjena izvajanju javne službe. Amortizirajo se v skladu s SRS po enakomerni časovni metodi. Za boljšo izkoriščenost se sredstva uporabljajo tudi za izvajanje stranske dejavnosti.

Izjemi sta sončna elektrarna in počitniške kapacitete, za katere so oblikovane samostojne poslovno izidne enote, katerih stroški se ne prenašajo na javno službo.

Seznam osnovnih sredstev je obsežen, zato ga ne prilagamo in je na zahtevo dosegljiv na sedežu podjetja.

Preglednica gibanja opredmetenih in neopredmetenih osnovnih sredstev v letu 2016:

v EUR						
OPREDMETENA SREDSTVA v EUR	zemljišča	zgradbe	oprema in nadomestni deli	drobni inventar	investicije v teku	SKUPAJ
Nabavna vrednost						
Stanje 1.1.2016	<u>777.148</u>	<u>4.140.344</u>	<u>4.625.891</u>	<u>30.918</u>	<u>0</u>	<u>9.574.301</u>
Povečanja	<u>0</u>	<u>46.175</u>	<u>142.749</u>	<u>544</u>	<u>35.105</u>	<u>224.572</u>
Zmanjšanja	<u>0</u>	<u>0</u>	<u>-210.598</u>	<u>-1.708</u>	<u>0</u>	<u>-212.306</u>
Stanje 31.12.2016	<u>777.148</u>	<u>4.186.518</u>	<u>4.558.042</u>	<u>29.754</u>	<u>35.105</u>	<u>9.586.567</u>
Popravek vrednosti						
Stanje 1.1.2016	<u>0</u>	<u>3.358.156</u>	<u>3.908.405</u>	<u>27.015</u>	<u>0</u>	<u>7.293.575</u>
Zmanjšanja	<u>0</u>	<u>0</u>	<u>-209.901</u>	<u>-1.708</u>	<u>0</u>	<u>-211.609</u>
Amortizacija	<u>0</u>	<u>32.770</u>	<u>236.921</u>	<u>1.488</u>	<u>0</u>	<u>271.180</u>
Stanje 31.12.2016	<u>0</u>	<u>3.390.926</u>	<u>3.935.424</u>	<u>26.796</u>	<u>0</u>	<u>7.353.146</u>
Neodpisana vrednost						
Stanje 1.1.2016	<u>777.148</u>	<u>782.188</u>	<u>717.486</u>	<u>3.903</u>	<u>0</u>	<u>2.280.726</u>
Stanje 31.12.2016	<u>777.148</u>	<u>795.593</u>	<u>622.617</u>	<u>2.958</u>	<u>35.105</u>	<u>2.233.421</u>

v EUR	
NEOPREDMETENA SREDSTVA v EUR	SKUPAJ
Nabavna vrednost	
Stanje 1.1.2016	<u>1.019.179</u>
Povečanja	<u>2.510</u>
Zmanjšanje	<u>0</u>
Popravek vrednosti	
Stanje 1.1.2016	<u>738.369</u>
Zmanjšanje	<u>0</u>
Popravki - prenos med konti	<u>0</u>
Stanje 31.12.2016	<u>880.982</u>
Neodpisana vrednost	
Stanje 1.1.2016	<u>280.810</u>
Stanje 31.12.2016	<u>140.706</u>

14. PRIKAZ SODIL ZA RAZPOREJANJE VSEH STROŠKOV IN PRIHODKOV PO DEJAVNOSTIH TER PO OBČINAH

(9. člen Uredbe MEDO: ad. 18)

Metodologijo za razporejanje stroškov in prihodkov v sklopu sprejemanja planskih dokumentov za posamezno leto potrjuje nadzorni svet podjetja.

Metodologija za razporejanje stroškov in prihodkov

Organizacija stroškovnih mest kot podlaga za ugotavljanje poslovnega izida vodooskrbe po občinah

Stroškovna mesta so določena za:

- glavno dejavnost,
- stransko in pomožno dejavnost,
- splošne službe.

Stroškovna mesta glavne dejavnosti

Stroškovna mesta glavne dejavnosti se nanašajo na opravljanje gospodarsko javne službe in vsebinsko zajemajo:

SM distribucije vode

SM črpanja vode

SM tranzita vode

Na stroškovnih mestih glavne dejavnosti se neposredno in posredno izvaja tisto opravljanje storitev, zaradi katere je bila organizacija ustanovljena.

Nomenklatura stroškovnih mest glavne dejavnosti je naslednja:

01 – DISTRIBUCIJA VODE MIKLAVŽ NA DRAVSKEM POLJU

02 – DISTRIBUCIJA VODE HOČE – SLIVNICA

03 – DISTRIBUCIJA VODE SELNICA OB DRAVI

04 – DISTRIBUCIJA VODE BENEDIKT

05 – DISTRIBUCIJA VODE SV. ANA

06 – DISTRIBUCIJA VODE CERKVENJAK

07 – DISTRIBUCIJA VODE APAČE

- 08 – DISTRIBUCIJA VODE SV. JURIJ V SLOVENSKIH GORICAH
- 09 – DISTRIBUCIJA VODE SV. TROJICA V SLOVENSKIH GORICAH
- 10 – DISTRIBUCIJA VODE MESTNA OBČINA MARIBOR
- 11 – DISTRIBUCIJA VODE PESNICA
- 12 – DISTRIBUCIJA VODE RUŠE
- 13 – DISTRIBUCIJA VODE LENART
- 14 – DISTRIBUCIJA VODE DUPEK
- 17 – DISTRIBUCIJA VODE KUNGOTA
- 18 – DISTRIBUCIJA VODE ŠENTILJ
- 19 – DISTRIBUCIJA VODE G. RADGONA
- 40 – ČRPANJE VODE MARIBOR
- 42 – ČRPANJE VODE RUŠE
- 43 – ČRPANJE VODE SELNICA
- 46 – ČRPANJE VODE MIKLAVŽ NA DRAVSKEM POLJU
- 47 – ČRPANJE VODE HOČE – SLIVNICA
- 48 – ČRPANJE VODE ŠENTILJ
- 50 – TRANZIT VODE MARIBOR
- 51 – TRANZIT VODE PESNICA
- 52 – TRANZIT VODE RUŠE
- 53 – TRANZIT VODE LENART
- 54 – TRANZIT VODE DUPEK
- 55- TRANZIT VODE KOŠAKI
- 57 – TRANZIT VODE KUNGOTA
- 58 – TRANZIT VODE ŠENTILJ
- 59 – TRANZIT VODE MIKLAVŽ NA DRAVSKEM POLJU

Stroškovna mesta glavne dejavnosti distribucije vodooskrbe so izvedena tako, da ima vsaka občina svoje stroškovno mesto in imajo poleg glavnega stroškovnega mesta tudi vlogo nosilca stroškov in omogočajo izdelavo kalkulacije cene vode in obračuna uspešnosti oz. poslovnega izida za posamezno občino.

Prenos stroškov znotraj glavne dejavnosti

Stroškovna mesta glavne dejavnosti črpanja in tranzita imajo naravo začasnih stroškovnih mest. Glede na to, da so lastnice infrastrukture črpanja in tranzita samo nekatere občine, uporabljajo jo pa vse, služijo ta stroškovna mesta pravilnejši obremenitvi vseh občin s temi stroški. Občine, ki niso lastnice infrastrukture črpanja in tranzita oz. so lastnice v manjšem obsegu, kot jo dejansko uporabljajo, morajo prispevati glede na porabo sorazmeren del stroškov občinam lastnicam črpališč za pokritje amortizacije in ostalih stroškov (stroški dela, električna energija, vzdrževanje), ki nastanejo na teh stroškovnih mestih. Ključ za delitev je dejanska poraba vode v posamezni občini pri črpanju in dejanska poraba vode v posamezni občini, upošteva infrastrukturo tranzitnih objektov do posamezne občine pri tranzitu.

Omrežnina

Za potrebe izračuna omrežnine je ključ za delitev stroškov na skupnih objektih poraba vode v zadnjem zaključenem poslovnem letu v posamezni občini pri črpanju in poraba vode v zadnjem zaključenem poslovnem letu upošteva infrastrukturo tranzitnih objektov do posamezne občine pri tranzitu.

Mariborski vodovod občinam neposredno nakazuje samo najemnino, ki se nanaša na objekte razvrščene v skupino distribucija vode. Za stroške na skupnih objektih (črpanje in tranzit) nakazuje najemnino po občinah, ki te stroške dejansko izkazujejo (lastnice objektov).

Stroškovna mesta stranske in pomožne dejavnosti

Nomenklatura stroškovnih mest stranske in pomožne dejavnosti:

DE VZDRŽEVANJE:

- 20 – VODSTVO DE VZDRŽEVANJE
- 21 – ŠTEVČNA DELAVNICA
- 22 – REMONTNA DELAVNICA
- 23 – AVTOPARK
- 26 – VZDRŽEVANJE ZGRADB IN OKOLJA

DE OMREŽJE:

- 30 – OMREŽJE
- 60 – POČITNIŠKI DOM
- 61 – POČITNIŠKE PRIKOLICE - BANOVC

Na stroškovnih mestih stranske dejavnosti podjetje prav tako opravlja storitve, vendar to ni njihov glavni namen. Del stranske dejavnosti služi glavni dejavnosti, zaradi nje je tudi nastala. Z le-to se

podjetje ukvarja predvsem zato, da bi poslovalo bolj smotno. Poslovni učinki stranske dejavnosti imajo naravo končnih stroškovnih nosilcev, kadar nastopajo samostojno, če služi glavni dejavnosti, pa imajo naravo začasnih stroškovnih nosilcev. Stroške posameznih stroškovnih nosilcev spremljamo s pomočjo delovnih nalogov, s katerimi spremljamo stroške materiala, dela in zunanjih storitev.

Funkcijo stranske dejavnosti imajo naslednja stroškovna mesta:

- Števnica delavnica,
- Remontna delavnica,
- Omrežje.

Stranska dejavnost, ki nastopa samostojno in ne služi glavni dejavnosti, je Počitniški dom.

Pomožna dejavnost pomaga osnovni dejavnosti, ki brez nje ne bi bila izvedljiva.

Poslovni učinki stroškovnih mest pomožne dejavnosti (avtopark, vzdrževanje zgradb in okolja) so prvine poslovnega procesa v osnovni in stranski dejavnosti. Praviloma nimajo narave končnega nosilca stroškov, temveč začasnega stroškovnega nosilca. Le v izjemnih primerih organizacija poslovne učinke teh stroškovnih mest prodaja (avtopark), takrat imajo naravo končnih stroškovnih nosilcev. Tudi stroške teh poslovnih učinkov spremljamo s pomočjo delovnih nalogov.

Splošna stroškovna mesta

Splošna stroškovna mesta sestavljajo:

5. Stroškovna mesta nakupne dejavnosti:
 - nabava in javna naročila,
 - skladiščenje.
6. Stroškovna mesta prodajne dejavnosti:
 - obračun vode.
7. Splošna stroškovna mesta:
 - uprava,
 - razvojni sektor,
 - gospodarsko-računski sektor,
 - poslovna informatika,
 - vodstvo tehnično-operativne službe,
 - priprava dela.
8. Splošna stroškovna mesta, ki služijo stranski dejavnosti:
 - projektiranje, vodenje, spremljava, priprava in nadzor infrastrukturnih investicij,
 - projektiranje, vodenje, spremljava, priprava in nadzor novih priključkov in pregled in zamenjava priključkov
 - zastopstvo.

Razvrstitev splošnih stroškovnih mest:

27 – SONČNA ELEKTRARNA

70 – VODSTVO TOS

71 – NABAVA, ZASTOPSTVO IN JAVNA NAROČILA

- 72 – SKLADIŠČE
- 74 – PRIPRAVA DELA, KOMERCIALA IN OBRAČUN IZVEDENIH DEL
- 75 – PROJEKTIRANJE, VODENJE, SPREMLJAVA, PRIPRAVA IN
NADZOR INFRASTRUKTURNIH INVESTICIJ
- 76 – NOVI PRIKLJUČKI, PREGLED IN ZAMENJAVA PRIKLJUČKOV
- 80 – VODSTVO IN SPLOŠNI KADROVSKI SEKTOR
- 81 – RAZVOJNI SEKTOR
- 83 – GRS (RAZEN OBRAČUNA VODE IN SALDAKONTOV)
- 84 – OBRAČUN VODE (VKLJUČUJOČ SALDAKONTE)
- 87 – ODDELEK POSLOVNE INFORMATIKE
- 91 – KOMUNALNE IGRE
- 100 – MID
- 101 - DRŽAVNI PROJEKTI

Zajemanje stroškov po stroškovnih mestih:

Vsi stroški se obvezno knjižijo po stroškovnih mestih.

Uresničeni stroški se razporejajo po stroškovnih mestih na podlagi knjigovodskih listin o njihovem nastanku. Nekatere stroške je mogoče razporejati na stroškovna mesta neposredno na podlagi knjigovodskih listin, druge pa le na podlagi razdelilnikov stroškov. V tem primeru se uporablja ali stvarna merila ali merila, ki imajo vzročno povezavo s stroški. Temeljno načelo je, da se predvsem pri večjih stroških uporablja stvarna merila.

Obračun stroškov po stroškovnih mestih poteka preko obračunskega lista OBOL-a .

Razporejanje stroškov poteka preko **izvirnih** in **izvedenih stroškov**.

Izvirni stroški:

- neposredni stroški materiala,
- neposredni stroški storitev,
- neposredni stroški električne energije,
- stroški režijskega materiala,
- stroški režijskih storitev,
- stroški storitev investicijskega vzdrževanja,
- stroški za preglede vode,
- stroški dela,
- amortizacija osnovnih sredstev Mariborskega vodovoda,
- najemnina za infrastrukturo občin,
- drugi stroški poslovanja.

Razporejajo se na stroškovna mesta na osnovi neposrednega nastanka oz. povzročitve stroška na stroškovnem mestu (računi, izdajnice materiala), merilcev (električna energija za črpališča in prečrpalnice), lokacije osnovnih sredstev in razdelilnikov. Na osnovi razdelilnikov stroškov se na SM razporejajo stroški, nastali na sedežu podjetja, tako:

Vrsta stroška	Osnova za ključ
režijska elketrika	lux, moč motorjev
ogrevanje	število in velikost radiatorjev
PTT - telefoni	število telefonov na SM
čiščenje in odvoz odpadkov	površina SM (m ²)
varnostna služba	število zaposlenih
voda	dogovorjen % za števeno delavnico, razlika število zaposlenih na SM

Izvedeni stroški so sestavljeni stroški, izhajajo iz primarnih stroškov in se prenašajo na glavna stroškovna mesta oz. porabnike storitev na osnovi:

1. delovnih nalogov
2. ključev

1. Na osnovi **obračunanih delovnih nalogov** za opravljene storitve za posamezno stroškovno mesto se prenašajo naslednji sekundarni stroški:

- stroški investicijskega vzdrževanja v lastni režiji
- medsebojne storitve proizvodnje
- redno vzdrževanje infrastrukturnih objektov
- popravila prelomov na cevovodih,
- vzdrževanje priključkov
- redno vzdrževanje črpalnih objektov,
- redno vzdrževanje infrastrukturnih objektov,
- sistematičen pregled priključkov.

V okviru glavne dejavnosti nastajajo neposredno.

2. Na osnovi **meril (ključev)** se na druga stroškovna mesta sekundarni stroški prenašajo po metodologiji:

- **STROŠKI DEŽURNE SLUŽBE** se prenašajo na občine na osnovi dolžine omrežja v posamezni občini, korigirane za faktor dotrajanosti (ti stroški 100% bremenijo glavno dejavnost).

Stroškovna mesta stranske in pomožne dejavnost

- **STROŠKI AVTO PARKA** se prenašajo na SM na osnovi vrednosti avtoparka, ki ga posamezno SM uporablja.

- **STROŠKI VODSTVA VZDRŽEVANJA** se prenaša samo v okviru DE vzdrževanje. Osnova je angažiranje vodstva pri posamezni dejavnosti.
- **DELITEV SKUPNIH OBRATNIH IN POSLOVNIH PROSTOROV** – vsi stroški zgradb in okolja na lokaciji sedeža firme se prenašajo na SM glede na uporabnike po kvadraturi prostorov, ki jih posamezno SM uporablja.

Stroški splošnih stroškovnih mest

- **STROŠKI SKLADIŠČENJA, NABAVE IN JAVNIH NAROČIL** se prenašajo na posamezna SM na osnovi planiranega obsega porabe materiala (velja za GJS in tržno dejavnost).
- **STROŠKI UPRAVE** (UPRAVA, RAZVOJNI SEKTOR, GRS, POSLOVNA INFORMATIKA, VODSTVO TOS) se prenašajo na vodooskrbo 95-odstotno in na dopolnilno dejavnost 5-odstotno. Znotraj vodooskrbe se prenašajo na posamezne občine po planirani količini dobavljene vode (če bi podjetje opravljalo samo tržno dejavnost večina teh stroškov ne bi nastajala zato takšen odstotek prenosa na vodooskrbo).
- **STROŠKI PRODAJE (OBRAČUN VODE)** – od skupnih stroškov prodaje se najprej odšteje sorazmeren del stroškov inkasa, ki jih pokrivata Nigrad in občine (občinska taksa), ostanek se pa prenese na občine na osnovi porabljene vode (*100% glavna dejavnost*).
- **STROŠKI PRIPRAVE DELA** se prenašajo na SM glavne dejavnosti po kombiniranem ključu: osnovno razmerje delitve na osnovi planiranega razmerja med osnovno in dopolnilno dejavnostjo, delež iz osnovne dejavnosti se deli na občine na osnovi števila intervencij v posamezni občini.

Stroški, ki niso zajeti v okviru glavne dejavnosti bremenijo tržno dejavnost.

Prihodki glavne dejavnost – pred uveljavitvijo cen v skladu z Uredbo:

Prihodki po občinah se delijo na **VODARINO, OMREŽNINO IN MESEČNO PRIKLJUČNINO**. **Vodarina**, je namenjena pokrivanju obratovalnih stroškov vodooskrbe v posamezni občini. **Omrežnina**, je namenjena pokrivanju stroškov najemnine, zavarovanja javne infrastrukture in odškodnin kmetom za zmanjšanje dohodka iz kmetijske dejavnosti na vodovarstvenih območjih. **Mesečna priključnina** je namenjena zamenjavi vodomeroev. V primeru, da so cene zamrznjene oz. da prihodki iz vodarine in omrežnine ne zadoščajo za pokrivanje stroškov, ki bi jih bilo potrebno pokriti iz teh virov, se morebitni presežek prihodkov nad stroški iz mesečne priključnine nameni za pokrivanje teh stroškov v tekočem letu. V primeru, da cene vodarine in omrežnine zadoščajo za pokrivanje temu namenjenih stroškov, se morebitni presežek iz mesečne priključnine ob koncu leta vključi med rezervacije za občino, v kateri je bil ustvarjen.

PRIHODKI OD OMREŽNINE:

- Neposredno se kot najemnina za infrastrukturo po občinah nakazuje samo delež, ki v izračunu odpade na objekte distribucije vode
- Prihodki, ki so bili v kalkulaciji omrežnine po občinah predvideni za pokrivanje stroškov skupnih objektov (prisojeni stroški črpanja in tranzita), se kot najemnina nakazujejo po občinah, ki te stroške kot lastnice objektov dejansko izkazujejo
- Delež prihodkov, ki je bil v kalkulaciji omrežnine določen za pokrivanje stroškov zavarovanja, stroškov odškodnin in finančnih odhodkov (obresti) se koristi za pokrivanje dejansko nastalih stroškov iz tega naslova.

Prihodki glavne dejavnosti – po uveljavitvi cen v skladu z Uredbo:

Prihodki po občinah se delijo na **VODARINO IN OMREŽNINO**. **Vodarina**, je namenjena pokrivanju obratovalnih stroškov vodooskrbe v posamezni občini. Med te stroške v skladu z Uredbo sodijo tudi stroški vodnih povračil. **Omrežnina**, je namenjena pokrivanju stroškov najemnine, zavarovanja javne infrastrukture, odškodnin kmetom za zmanjšanje dohodka iz kmetijske dejavnosti na vodovarstvenih območjih in stroškom obnove in vzdrževanja priključkov na javni vodovod v obsegu nalog izvajalca javne službe (zajemajo tudi redno menjavo obračunskega vodomera).

PRIHODKI OD OMREŽNINE:

- Neposredno se kot najemnina za infrastrukturo po občinah nakazuje samo delež, ki v izračunu odpade na objekte distribucije vode
- Prihodki, ki so bili v kalkulaciji omrežnine po občinah predvideni za pokrivanje stroškov skupnih objektov (prisojeni stroški črpanja in tranzita), se kot najemnina nakazujejo po občinah, ki te stroške kot lastnice objektov dejansko izkazujejo
- Delež prihodkov, ki je bil v kalkulaciji omrežnine določen za pokrivanje stroškov zavarovanja, stroškov odškodnin in finančnih odhodkov (obresti) se koristi za pokrivanje dejansko nastalih stroškov iz tega naslova
- Po pokritju navedenih stroškov se morebitni preostanek, ki je namenjen stroškom obnove in vzdrževanja priključkov na javni vodovod, doda k sredstvom razpoložljive najemnine posamezne občine.

ODPIS TERJATEV

Pomenijo odpisane terjatve po kriterijih pravilnika o računovodstvu in se nanašajo na terjatve vodarine po posameznih občinah. Izterjane odpisane terjatve, ki se nanašajo na vodarino so prihodek posamezne občine.

15. DRUGA RAZKRITJA NA PODLAGI SRS 35 (32)

(9. člen Uredbe MEDO: ad. 19)

Poslovni izid dopolnilne »tržne« dejavnosti:

v EUR

Oznaka	Elementi poslovnega izida	letu		letu		indeks 16/15
		2016	%	2015	%	
1.	ČISTI PRIHODKI OD PRODAJE	<u>1.865.872</u>	91,93	4.735.115	233,31	39,41
2.	PRIHODKI OD PRODAJE TRG. BL. IN MATERIALA	<u>37.231</u>	1,83	13.164	0,65	282,82
3.	SPREMEMBA VREDNOSTI ZALOG	<u>-346</u>	-0,02	-6.700	-0,33	5,16
4.	DRUGI POSL. PRIHODKI	<u>112.915</u>	5,56	62.250	3,07	181,39
4.	USREDSTVENI LASTNI PROIZVODI IN STORITVE	<u>13.896</u>	0,68	15.878	0,78	
A.	KOSMATI DONOS IZ POSLOVANJA	<u>2.029.568</u>	100,00	4.819.707	237,47	42,11
B.	STROŠKI	<u>1.941.878</u>	95,68	4.747.739	233,93	40,90
1.	STROŠKI STORITEV DE VZDR. + OMR.	<u>1.069.395</u>	52,69	3.972.069	195,71	26,92
2.	SPLOŠNI STR. STOR. - UPR. IN PROD.	<u>430.853</u>	21,23	501.392	24,70	85,93
3.	STROŠKI STOR. SM. TRŽNE DEJAV.	<u>180.976</u>	8,92	191.725	9,45	94,39
4.	NABAVNA VRED. PROD. BLAGA	<u>28.717</u>	1,41	17.826	0,88	161,10
5.	PREVREDNOT. POSL. ODH.	<u>17.096</u>	0,84	32.027	1,58	53,38
6.	KOMUNALNE IGRE	<u>214.842</u>		32.701		657,00
6.	DOBIČEK IZ POSLOVANJA	<u>87.690</u>	4,32	71.968	3,55	121,85
7.	FINANČNI PRIHODKI	<u>2.131</u>	0,10	10.784	0,53	19,76
8.	FINANČNI ODHODKI	<u>70.641</u>	3,48	62.279	3,07	113,43
9.	ČISTI PI IZ REDNEGA DELOVANJA	<u>19.180</u>	0,95	20.473	1,01	93,68
10.	DRUGI PRIHODKI	<u>41.990</u>	2,07	29.600	1,46	141,86
11.	DRUGI ODHODKI	<u>11.011</u>	0,54	4.231	0,21	260,25
12.	ČISTI POSLOVNI IZID OBRAČUNSKEGA OBDOBJA	<u>50.159</u>	2,47	45.842	2,26	109,42
13.	DAVEK IZ DOBIČKA	<u>5.579</u>	0,27	1.241	0,06	
14.	ODLOŽENI DAVKI	<u>16.872</u>	0,83	29.178	1,44	57,83
14.	ČISTI POSLOVNI IZID IZ OBRAČUNSKEGA OBDOBJA	<u>27.708</u>	1,37	15.424	0,76	179,64

Poslovni izid GJS:

v EUR

ELEMENTI POSLOVNEGA IZIDA	leto		leto		indeks
	2016	delež	2015	delež	2016/2015
Čisti prihodki od prodaje	10.494.058	100,00	10.199.822	100,00	102,88
Čisti prihodki od vodarine	6.755.147	64,37	6.618.237	64,89	102,07
Čisti prihodki od omrežnine	3.608.289	34,38	3.328.632	32,63	108,40
Čisti prihodki od vzdrževalnine	130.623	1,24	252.953	2,48	51,64
Prisojeni prihodki amortizacije za črpanje in tranzit	0	0,00	0	0,00	0,00
KOSMATI DONOS IZ POSLOVANJA	10.494.058	100,00	10.199.822	100,00	102,88
	0		0		
Stroški materiala in storitev	7.635.134	72,76	6.972.364	68,36	109,51
Stroški materiala	215.187	2,05	217.253	2,13	99,05
Stroški storitev	241.649	2,30	267.238	2,62	90,42
Stroški storitev drugih enot znotraj družbe	4.042.438	38,52	3.344.681	32,79	120,86
Prisojeni odhodki splošnih stroškovnih mest	3.135.859	29,88	3.143.192	30,82	99,77
	0		0		
Stroški dela	738.615	7,04	669.698	6,57	110,29
Stroški plač	543.080	5,18	497.436	4,88	109,18
Stroški dodatnega pokoj. zavarovanja	74.430	0,71	60.339	0,59	123,35
Delodajalčevi prispevki	39.443	0,38	36.162	0,35	109,07
Drugi stroški dela	81.662	0,78	75.761	0,74	107,79
	0		0		
Popravek terjatev/odpis	50.026	0,48	142.582	1,40	35,09
Drugi poslovni odhodki	2.944	0,03	1.090	0,01	0,00
Strošek odškodnine kmetom	0	0,00	40.919	0,40	0,00
Stroški zavarovanja OS	32.286	0,31	30.798	0,30	104,83
Strošek vodnega povračila	704.720	6,72	812.503	7,97	86,73
Izravnavna za prisojeni del stroškov za črpanje in tranzit	0	0,00	0	0,00	0,00
	0		0		
Fakturirana najemnina za uporabo infrastrukture	1.555.020	14,82	1.555.986	15,26	99,94
Presežek prihodkov vodooskrbe nad fakturirano najemnino	293.103	2,79	350.530	3,44	83,62
	0		0		
DOBIČEK ALI IZGUBA IZ POSLOVANJA	-517.791	-4,93	-376.646	-3,69	137,47
	0		0		
Prihodki od obresti	0	0,00	0	0,00	0,00
Prihodki od subvencij k obratovalni izgubi vodooskrbe	517.789	4,93	376.647	3,69	137,47
Prihodki od subvencij k najemnini	0	0,00	0	0,00	0,00
	0		0		
SKUPNI DOBIČEK ALI IZGUBA	0	0,00	0	0,00	0,00

ELEMENTI POSLOVNEGA IZIDA	leto		leto		indeks
	2016	delež	2015	delež	2016/2015
STROŠKI MATERIALA IN STORITEV	7.635.134	100,00	6.972.364	100,00	109,51
	0		0		
Stroški materiala:	215.187	2,82	217.253	3,12	99,05
stroški električne energije (distribucija)	209.522	2,74	213.530	3,06	98,12
stroški materiala režije	5.665	0,07	3.722	0,05	0,00
	0		0		
Stroški storitev:	241.649	3,16	267.238	3,83	90,42
zdravstveni pregledi vode	208.936	2,74	208.073	2,98	100,41
drugi stroški storitev	32.714	0,43	59.165	0,85	55,29
	0		0		
Stroški storitev drugih enot znotraj družbe	4.042.438	52,95	3.344.681	47,97	120,86
tekoče vzdrževanje in prelomi	1.030.679	13,50	843.029	12,09	122,26
dežurna služba	164.500	2,15	162.498	2,33	101,23
črpanje brez str.dela in am. pri občinah, ki imajo črpališča	679.063	8,89	670.551	9,62	101,27
tranzit brez amortizacije pri občinah	34.360	0,45	34.967	0,50	98,26
stroški vzdrževanja priključkov in obnova vodov.priključka	2.118.921	27,75	1.618.332	23,21	130,93
prisojeni stroški zavarovanja infrastrukture (tranzit in črpanje)	14.916	0,20	15.304	0,22	97,47
	0		0		
Prisojeni odhodki znotraj stroškovnih mest	3.135.859	41,07	3.143.192	45,08	99,77
stroški uprave (RS, AOP, računovodstvo, vodstvo)	2.064.149	27,03	2.088.496	29,95	98,83
stroški prodaje	975.304	12,77	948.155	13,60	102,86
stroški priprave dela in skladišča	96.406	1,26	106.540	1,53	90,49

Poslovni izid za občino:

ELEMENTI POSLOVNEGA IZIDA	leto		leto		indeks 2016/2015
	2016	delež	2015	delež	
Čisti prihodki od prodaje	181.748		190.626	100,00	95,34
Čisti prihodki od vodarine	96.517		105.728	55,46	91,29
Čisti prihodki od omrežnine	85.231		84.895	44,54	100,39
Čisti prihodki od vzdrževalnine	0		3	0,00	0,00
Prisojeni prih. amort. za črpanje in tranzit	0		0	0,00	
KOSMATI DONOS IZ POSLOVANJA	181.748		190.626	100,00	95,34
	0				
Stroški materiala in storitev	97.501		116.578	61,16	83,64
Stroški materiala	5.638		5.762	3,02	97,86
Stroški storitev	3.567		6.079	3,19	58,68
Stroški storitev drugih enot znotraj družbe	44.890		63.906	33,52	70,24
Prisojeni odhodki splošnih stroškovnih mest	43.406		40.831	21,42	106,30
Stroški dela	9.501		9.565	5,02	99,33
Stroški plač	6.986		7.105	3,73	98,33
Stroški dodatnega pokoj. zavarovanja	957		862	0,45	111,10
Delodajalčevi prispevki	507		517	0,27	98,23
Drugi stroški dela	1.050		1.082	0,57	97,08
Amortiz. neopredm. in opredm. dolg. sred. infr.	0		0	0,00	
Popravek terjatev	2.380		-1.257	-0,66	-189,30
Drugi poslovni odhodki	0		0	0,00	
Strošek odškodnine kmetom	0		584	0,31	0,00
Stroški zavarovanja OS	164		154	0,08	106,41
Strošek vodnega povračila	9.065		11.605	6,09	78,12
Izravnava za prisojeni del stroškov za črpanje in tranzit	-18.286		-15.401	-8,08	118,74
	0				
Fakturirana najemnina	47.900		7.629	4,00	627,84
Presežek prihodkov vodooskrbe nad fakturirano najemnino	680		47.648	25,00	1,43
	0				
DOBIČEK ALI IZGUBA IZ POSLOVANJA	-3.731		0	0,00	0,00
	0				
Prihodki od obresti	0		0	0,00	0,00
Prihodki od subvencij k obratovalni izgubi vodooskrbe/poračun najemnine	7.532		0	0,00	0,00
Prihodki od subvencij k najemnini	0		0	0,00	0,00
	0				
SKUPNI DOBIČEK ALI IZGUBA	3.801		0	0,00	0,00
	0				
	0				

ELEMENTI POSLOVNEGA IZIDA	0	leto	indeks
	0		
STROŠKI MATERIALA IN STORITEV	97.501	116.578	100,00
	0		
Stroški materiala:	5.638	5.762	4,94
stroški električne energije (distribucija)	5.638	5.762	4,94
stroški materiala režije	0	0	0,00
	0		
Stroški storitev:	3.567	6.079	5,21
zdravstveni pregledi vode	2.942	2.431	2,09
drugi stroški storitev	625	3.648	3,13
	0		
Stroški storitev drugih enot znotraj družbe	44.890	63.906	54,82
tekoče vzdrževanje - prelomi	13.181	8.845	7,59
dežurna služba	3.126	3.087	2,65
črpanje brez str.dela in am. pri občinah ki imajo črpališča	8.735	26.860	23,04
tranzit brez amortizacije pri občinah	1.648	1.923	1,65
stroški vzdrževanja priključkov in obnova vodov.priključka	17.883	22.830	19,58
prisojeni stroški zavarovanja infrastrukture (tranzit in črpanje)	318	360	0,31
	0		
Prisojeni odhodki znotraj stroškovnih mest	43.406	40.831	35,02
stroški uprave (RS, AOP, računovodstvo, vodstvo)	29.482	25.248	21,66
stroški prodaje	12.546	13.543	11,62
stroški priprave dela in skladišča	1.377	2.041	1,75

FINANČNE NALOŽBE IN TERJATVE DO OBČIN

V skladu s točko SRS 32.9 razkrivamo višino terjatev do občin po posameznih vrstah na dan 31.12.2016:

v EUR

OBČINA	TERJATVE DO KUPCEV	DRUGE TERJATVE IZ POSLOVANJA	SKUPAJ 31.12.2016
MESTNA OBČINA MARIBOR	1.627,68	145.553,30	147.180,98
MIKLAVŽ NA DRAVSKEM POLJU	286,92	0,00	286,92
HOČE - SLIVNICA	48.975,35	0,00	48.975,35
DUPLEK	53.592,45	53.483,17	107.075,62
PESNICA	8.044,90	0,00	8.044,90
SELNICA OB DRAVI	676,05	0,00	676,05
RUŠE	1.193,67	46.575,55	47.769,22
KUNGOTA	11.581,46	0,00	11.581,46
ŠENTILJ	40.932,64	0,00	40.932,64
GORNJA RADGONA	6,68	5.151,84	5.158,52
LENART	2.669,21	0,00	2.669,21
SVETA ANA	5.490,25	0,00	5.490,25
BENEDIKT	108.939,22	0,00	108.939,22
CERKVENJAK	442,56	1.570,09	2.012,65
SVETI JURIJ V SLOV. GORICAH	21.684,18	0,00	21.684,18
SVETA TROJICA V SLOV. GORICAH	590,63	944,35	1.534,98
LOVRENC NA POHORJU	594,73	0,00	594,73
RAČE-FRAM	10,00	0,00	10,00
SKUPAJ	307.338,58	253.278,30	560.616,88

Finančnih naložb do občin podjetje na dan 31.12.2015 oz. 31.12.2016 ni imelo.

VREDNOST OSNOVNIH SREDSTEV GOSPODARSKE JAVNE INFRASTRUKTURE, KI JO IMA IZVAJALEC V NAJEMU

V skladu s točko SRS 32.9 razkrivamo vrednost osnovnih sredstev gospodarske javne infrastrukture, ki jo ima Mariborski vodovod d. d. v najemu od občin in jih vodi v okviru zabilančne evidence na dan 31.12.2016:

v EUR

OBČINA	NABAVNA VREDNOST	ODPISANA VREDNOST	SEDANJA VREDNOST
MESTNA OBČINA MARIBOR	75.643.459	42.658.768	32.984.691
MIKLAVŽ NA DRAVSKEM POLJU	4.891.280	3.192.824	1.698.456
HOČE - SLIVNICA	4.661.710	2.477.121	2.184.589
DUPLEK	7.030.702	2.138.519	4.892.183
PESNICA	11.575.559	9.056.597	2.518.962
SELNICA OB DRAVI	2.549.636	918.604	1.631.032
RUŠE	6.418.422	2.732.605	3.685.817
KUNGOTA	6.639.291	4.496.150	2.143.141
ŠENTILJ	9.416.971	6.022.189	3.394.782
GORNJA RADGONA	720.113	268.047	452.066
LENART	10.582.641	3.842.675	6.739.966
SVETA ANA	2.423.931	978.060	1.445.871
BENEDIKT	1.952.782	419.441	1.533.341
CERKVENJAK	93.161	29.636	63.524
SVETI JURIJ V SLOV. GORICAH	837.596	353.811	483.785
SVETA TROJICA V SLOV. GORICAH	1.865.613	804.768	1.060.845
SKUPAJ	147.302.865	80.389.815	66.913.051

Pri prikazani tabeli je potrebno poudariti, da podatki o vrednosti osnovnih sredstev gospodarske javne infrastrukture temeljijo na prejetih informacijah in podatkih, ki jih občine posredujejo Mariborskemu vodovodu d. d. in ni nujno, da ustrezajo vrednostim, ki jih občine izkazujejo v svojih poslovnih knjigah.